

交银施罗德均衡成长一年持有期混合型证  
券投资基金  
2023 年第 1 季度报告

2023 年 3 月 31 日

基金管理人：交银施罗德基金管理有限公司

基金托管人：招商银行股份有限公司

报告送出日期：2023 年 4 月 21 日

## § 1 重要提示

基金管理人的董事会及董事保证本报告所载资料不存在虚假记载、误导性陈述或重大遗漏，并对其内容的真实性、准确性和完整性承担个别及连带责任。

基金托管人招商银行股份有限公司根据本基金合同规定，于 2023 年 04 月 20 日复核了本报告中的财务指标、净值表现和投资组合报告等内容，保证复核内容不存在虚假记载、误导性陈述或者重大遗漏。

基金管理人承诺以诚实信用、勤勉尽责的原则管理和运用基金资产，但不保证基金一定盈利。

基金的过往业绩并不代表其未来表现。投资有风险，投资者在作出投资决策前应仔细阅读本基金的招募说明书。

本报告中财务资料未经审计。

本报告期自 2023 年 01 月 01 日起至 03 月 31 日止。

## § 2 基金产品概况

基金简称	交银均衡成长一年混合
基金主代码	010936
基金运作方式	契约型开放式
基金合同生效日	2021 年 2 月 1 日
报告期末基金份额总额	4,193,349,263.90 份
投资目标	在合理控制风险并保持基金资产良好流动性的前提下，追求超越业绩比较基准的投资回报，力争实现基金资产的长期稳健增值。
投资策略	本基金充分发挥基金管理人的研究优势，在分析和判断宏观经济周期和金融市场运行趋势的基础上，运用修正后的投资时钟分析框架，自上而下调整基金大类资产配置，确定债券组合久期和债券类别配置；在严谨深入的股票和债券研究分析基础上，自下而上精选个股和个券；在保持总体风险水平相对稳定的基础上，力争获取投资组合的较高回报。
业绩比较基准	沪深 300 指数收益率×65%+恒生指数收益率×5%+中证综合债券指数收益率×30%
风险收益特征	本基金是一只混合型基金，其预期风险和预期收益高于债券型基金和货币市场基金，低于股票型基金。本基金可投资港股通标的股票，会面临港股通机制下因投资环境、投资标的、市场制度以及交易规则等差异带来的特有风险。
基金管理人	交银施罗德基金管理有限公司
基金托管人	招商银行股份有限公司

下属分级基金的基金简称	交银均衡成长一年混合 A	交银均衡成长一年混合 C
下属分级基金的交易代码	010936	010937
报告期末下属分级基金的份额总额	3,920,436,448.96 份	272,912,814.94 份

### § 3 主要财务指标和基金净值表现

#### 3.1 主要财务指标

单位：人民币元

主要财务指标	报告期（2023 年 1 月 1 日-2023 年 3 月 31 日）	
	交银均衡成长一年混合 A	交银均衡成长一年混合 C
1. 本期已实现收益	78,323,216.95	4,496,492.86
2. 本期利润	-155,197,620.34	-11,234,943.40
3. 加权平均基金份额本期利润	-0.0382	-0.0455
4. 期末基金资产净值	3,822,077,815.00	261,399,446.47
5. 期末基金份额净值	0.9749	0.9578

注：1、上述基金业绩指标不包括持有人认购或交易基金的各项费用，计入费用后的实际收益水平要低于所列数字；

2、本期已实现收益指基金本期利息收入、投资收益、其他收入（不含公允价值变动收益）扣除相关费用和信用减值损失后的余额，本期利润为本期已实现收益加上本期公允价值变动收益。

#### 3.2 基金净值表现

##### 3.2.1 基金份额净值增长率及其与同期业绩比较基准收益率的比较

交银均衡成长一年混合 A

阶段	净值增长率①	净值增长率 标准差②	业绩比较基 准收益率③	业绩比较基 准收益率标 准差④	①—③	②—④
过去三个月	-4.14%	0.86%	3.50%	0.61%	-7.64%	0.25%
过去六个月	-0.91%	0.94%	5.55%	0.79%	-6.46%	0.15%
过去一年	2.00%	1.25%	-1.59%	0.81%	3.59%	0.44%
自基金合同 生效起至今	3.00%	1.15%	-14.85%	0.83%	17.85%	0.32%

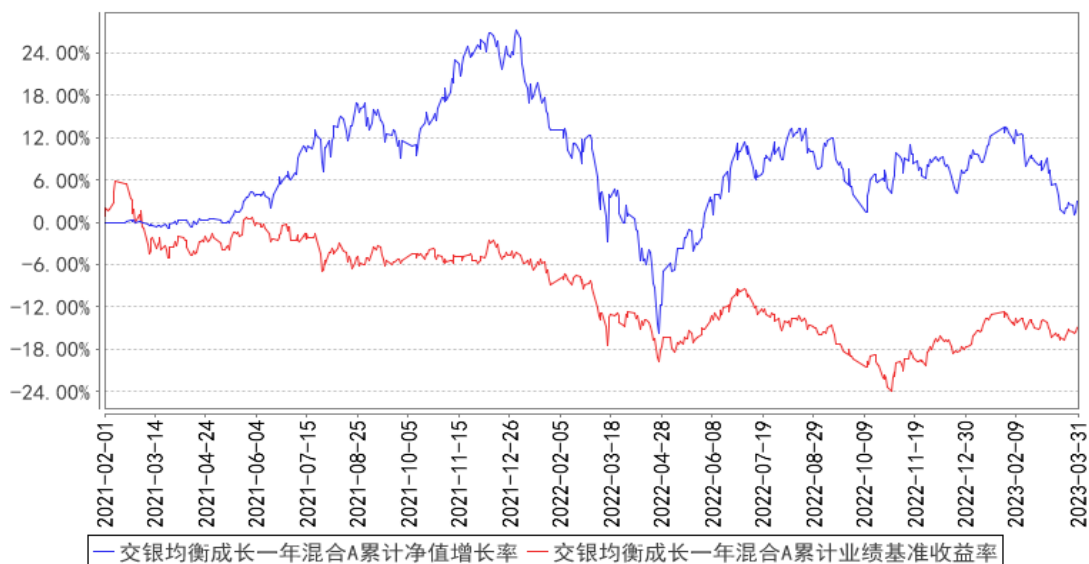
交银均衡成长一年混合 C

阶段	净值增长率①	净值增长率	业绩比较基	业绩比较基	①—③	②—④
----	--------	-------	-------	-------	-----	-----

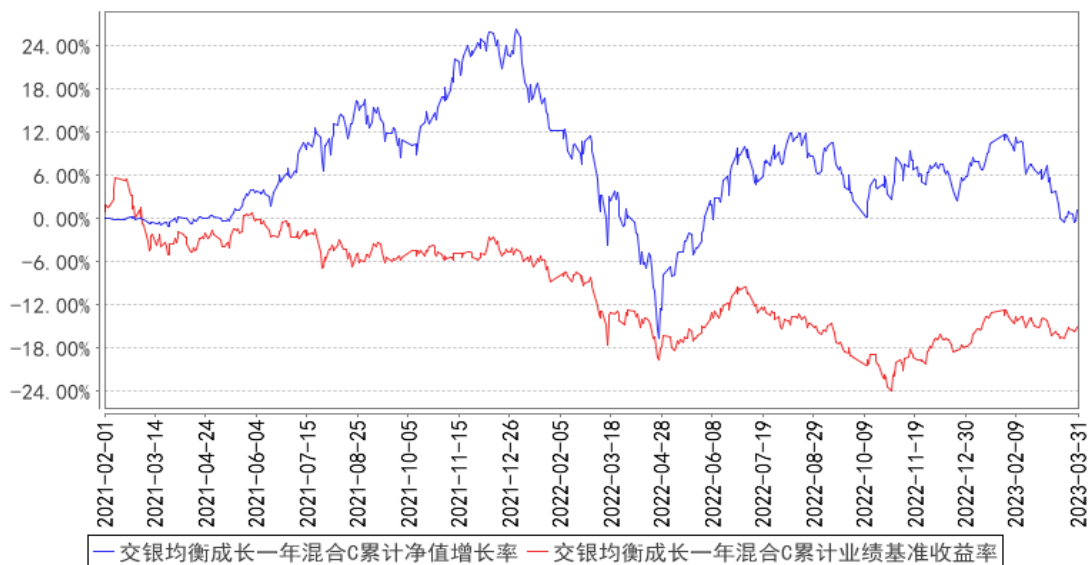
		标准差②	准收益率③	准收益率标准差④		
过去三个月	-4.33%	0.86%	3.50%	0.61%	-7.83%	0.25%
过去六个月	-1.31%	0.94%	5.55%	0.79%	-6.86%	0.15%
过去一年	1.18%	1.25%	-1.59%	0.81%	2.77%	0.44%
自基金合同生效起至今	1.23%	1.15%	-14.85%	0.83%	16.08%	0.32%

### 3.2.2 自基金合同生效以来基金累计净值增长率变动及其与同期业绩比较基准收益率变动的比较

交银均衡成长一年混合A累计净值增长率与同期业绩比较基准收益率的历史走势对比图



交银均衡成长一年混合C累计净值增长率与同期业绩比较基准收益率的历史走势对比图



注：本基金建仓期为自基金合同生效日起的 6 个月。截至建仓期结束，本基金各项资产配置比例符合基金合同及招募说明书有关投资比例的约定。

## § 4 管理人报告

### 4.1 基金经理（或基金经理小组）简介

姓名	职务	任本基金的基金经理期限		证券从业年限	说明
		任职日期	离任日期		
刘鹏	交银先进制造混合、交银启明混合、交银均衡成长一年混合的基金经理	2021年2月1日	-	9年	刘鹏先生，中国人民大学金融学硕士，北京理工大学经济学学士。2014年6月加入交银施罗德基金管理有限公司，历任行业分析师。

注：基金经理（或基金经理小组）期后变动（如有）敬请关注基金管理人发布的相关公告。

### 4.2 管理人对报告期内本基金运作遵规守信情况的说明

在报告期内，本基金管理人严格遵循了《中华人民共和国证券投资基金法》、基金合同和其他相关法律法规的规定，并本着诚实信用、勤勉尽责的原则管理和运用基金资产，基金整体运作符合有关法律法规和基金合同的规定，为基金持有人谋求最大利益。

### 4.3 公平交易专项说明

### 4.3.1 公平交易制度的执行情况

本公司制定了严格的投资控制制度和公平交易监控制度来保证旗下基金运作的公平，旗下所管理的所有资产组合，包括证券投资基金和私募资产管理计划均严格遵循制度进行公平交易。

公司建立资源共享的投资研究信息平台，确保各投资组合在获得投资信息、投资建议和实施投资决策方面享有公平的机会。公司在交易执行环节实行集中交易制度，建立公平的交易分配制度。对于交易所公开竞价交易，遵循“价格优先、时间优先”的原则，全部通过交易系统进行比例分配；对于非集中竞价交易、以公司名义进行的场外交易，遵循公平交易分配原则对交易结果进行分配。

公司中央交易室和风险管理部进行日常投资交易行为监控，风险管理部负责对各账户公平交易进行事后分析，于每季度和每年度分别对公司管理的不同投资组合的整体收益率差异、分投资类别的收益率差异以及不同时间窗口同向交易的交易价差进行分析，通过分析评估和信息披露来加强对公平交易过程和结果的监督。

报告期内本公司严格执行公平交易制度，公平对待旗下各投资组合，未发现任何违反公平交易的行为。

### 4.3.2 异常交易行为的专项说明

本基金于本报告期内不存在异常交易行为。本报告期内，本公司管理的所有投资组合参与的交易所公开竞价同日反向交易成交较少的单边交易量没有超过该证券当日总成交量 5% 的情形，本基金与本公司管理的其他投资组合在不同时间窗下（如日内、3 日内、5 日内）同向交易的交易价差未出现异常。

## 4.4 报告期内基金的投资策略和运作分析

2023 年第一季度，国内经济呈现出弱复苏态势，但是新房及二手房销售已经展现出企稳翻转的势头。人民币国际化又取得新的进展，政策虽然温和但整体对经济呈现呵护态度。海外美联储受到 SVB 银行事件影响，产生放缓加息的预期，十年期国债利率回落。受到以上国内外宏观因素影响，市场主要指数温和回升。

2023 年第一季度最让投资人印象深刻的还是 chatgpt 带来的技术革命，以及其带来的投资范式的突然转变。Chatgpt3.5 让人类看到了人工智能的飞跃式发展，看到了人工智能帮助甚至颠覆现有生活和工作模式的可能性，资本市场显然需要为如此重大的事件找到一个“发泄口”，所以泛 TMT 板块成为 2023 年一季度最大的亮点。考虑到这些板块的上行速度快，吸金能力强（对其他板块形成抽血效应），回头看我们认为没有能够标配甚至重仓这些板块是 2023 一季度

未能跑赢业绩比较基准的主要原因。

我们认同 A 股的生态是丰富多彩的，有很多方法论和投资范式都可以在不同阶段有闪亮的表现，这是生态的魅力所在。对此我们做了一些修正和反思，并且努力完善投资框架，希望下次类似的机会可以有更大斩获。但从中长期看，我们认为资本市场投资的实质还是业绩及业绩的预期，理论和历史都证明此框架不会因为所处环境和所在市场产生变化。如果持仓公司在不断变强，且定价合理或低估的情况下，我们认为修复是迟早的事情。

在研究方面，我们依然在三个方面开展投研工作：1) 保持跟踪新能源汽车、新能源、军工以及泛半导体等领域的成长机会，并围绕着安全和数据要素布局新发展方向；尤其增加人工智能实质受益方向的重点研究；2) 跟踪并更新在历史上积累下来优秀的企业和企业家的动向；3) 继续拓展覆盖面。从一年甚至更长的时间维度看，我们还是会把更多的精力分配给各种细分成长型行业的研究上，以提升组合的储备力量和深度。

市场机遇方面，经过三年疫情及地产行业的出清，确实存在一些细分行业供给端出现了收缩和优化，我们认为在经济见底的前提下，竞争格局的改善将在疫后经济复苏中带来盈利和估值的超预期弹性，这是值得关注的机会。开年以来，“中特估”、“数据要素”以及“人工智能”等方向已经有所演绎，新的成长方向对自下而上投研的效率和密度都提出来更高的要求，也是 2023 年组合投资主要面临的挑战。

我们将一如既往以更大的耐心寻找配置机会，力求控制好业绩回撤，秉承在合适的价格配置创造社会价值和经济价值的公司的投资原则，争取为持有人创造稳健回报。

#### 4.5 报告期内基金的业绩表现

本基金（各类）份额净值及业绩表现请见“3.1 主要财务指标”及“3.2.1 本报告期基金份额净值增长率及其与同期业绩比较基准收益率的比较”部分披露。

#### 4.6 报告期内基金持有人数或基金资产净值预警说明

本基金本报告期内无需预警说明。

## § 5 投资组合报告

### 5.1 报告期末基金资产组合情况

序号	项目	金额（元）	占基金总资产的比例（%）
1	权益投资	3,476,138,448.92	84.67
	其中：股票	3,476,138,448.92	84.67
2	基金投资	-	-

3	固定收益投资	261,820,712.33	6.38
	其中：债券	261,820,712.33	6.38
	资产支持证券	-	-
4	贵金属投资	-	-
5	金融衍生品投资	-	-
6	买入返售金融资产	-	-
	其中：买断式回购的买入返售金融资产	-	-
7	银行存款和结算备付金合计	356,145,246.32	8.68
8	其他资产	11,285,933.82	0.27
9	合计	4,105,390,341.39	100.00

注：本基金本报告期末通过港股通机制投资香港股票的公允价值为 166,927,376.38 元，占基金资产净值比例为 4.09%。

## 5.2 报告期末按行业分类的股票投资组合

### 5.2.1 报告期末按行业分类的境内股票投资组合

代码	行业类别	公允价值（元）	占基金资产净值比例（%）
A	农、林、牧、渔业	-	-
B	采矿业	-	-
C	制造业	2,466,936,137.07	60.41
D	电力、热力、燃气及水生产和供应业	4,941,417.80	0.12
E	建筑业	8,233,869.12	0.20
F	批发和零售业	444,832.76	0.01
G	交通运输、仓储和邮政业	207,535,224.72	5.08
H	住宿和餐饮业	122,937,498.30	3.01
I	信息传输、软件和信息技术服务业	153,649,667.97	3.76
J	金融业	-	-
K	房地产业	344,324,068.82	8.43
L	租赁和商务服务业	-	-
M	科学研究和技术服务业	30,449.85	0.00
N	水利、环境和公共设施管理业	104,377.59	0.00
O	居民服务、修理和其他服务业	-	-
P	教育	-	-
Q	卫生和社会工作	73,528.54	0.00
R	文化、体育和娱乐业	-	-
S	综合	-	-
	合计	3,309,211,072.54	81.04



## 5.2.2 报告期末按行业分类的港股通投资股票投资组合

行业类别	公允价值（人民币）	占基金资产净值比例（%）
房地产	97,875,565.21	2.40
工业	36,686,157.03	0.90
通信服务	31,882,012.00	0.78
可选消费	483,642.14	0.01
合计	166,927,376.38	4.09

注：本报告采用中证 CICS 一级分类标准编制。

## 5.3 期末按公允价值占基金资产净值比例大小排序的股票投资明细

## 5.3.1 报告期末按公允价值占基金资产净值比例大小排序的前十名股票投资明细

序号	股票代码	股票名称	数量（股）	公允价值（元）	占基金资产净值比例（%）
1	002049	紫光国微	3,362,779	373,705,630.27	9.15
2	000733	振华科技	3,882,444	349,652,906.64	8.56
3	300408	三环集团	6,031,244	181,540,444.40	4.45
4	002928	华夏航空	14,903,123	173,472,351.72	4.25
5	600048	保利发展	12,088,690	170,813,189.70	4.18
6	300750	宁德时代	379,300	154,014,765.00	3.77
7	688033	天宜上佳	7,151,707	145,678,977.87	3.57
8	688639	华恒生物	731,091	123,781,017.21	3.03
9	600258	首旅酒店	5,267,245	122,937,498.30	3.01
10	600875	东方电气	4,367,784	82,813,184.64	2.03
10	01072 HK	东方电气	3,305,000	36,686,157.03	0.90

## 5.4 报告期末按债券品种分类的债券投资组合

序号	债券品种	公允价值（元）	占基金资产净值比例（%）
1	国家债券	-	-
2	央行票据	-	-
3	金融债券	261,820,712.33	6.41
	其中：政策性金融债	261,820,712.33	6.41
4	企业债券	-	-
5	企业短期融资券	-	-
6	中期票据	-	-
7	可转债（可交换债）	-	-
8	同业存单	-	-
9	其他	-	-
10	合计	261,820,712.33	6.41

## 5.5 报告期末按公允价值占基金资产净值比例大小排序的前五名债券投资明细

序号	债券代码	债券名称	数量（张）	公允价值（元）	占基金资产净值比例（%）
1	220408	22 农发 08	2,600,000	261,820,712.33	6.41

## 5.6 报告期末按公允价值占基金资产净值比例大小排序的前十名资产支持证券投资 明细

无。

## 5.7 报告期末按公允价值占基金资产净值比例大小排序的前五名贵金属投资明细

无。

## 5.8 报告期末按公允价值占基金资产净值比例大小排序的前五名权证投资明细

无。

## 5.9 报告期末本基金投资的股指期货交易情况说明

### 5.9.1 报告期末本基金投资的股指期货持仓和损益明细

无。

### 5.9.2 本基金投资股指期货的投资政策

无。

## 5.10 报告期末本基金投资的国债期货交易情况说明

### 5.10.1 本期国债期货投资政策

无。

### 5.10.2 报告期末本基金投资的国债期货持仓和损益明细

无。

### 5.10.3 本期国债期货投资评价

无。

## 5.11 投资组合报告附注

5.11.1 本基金投资的前十名证券的发行主体本期是否出现被监管部门立案调查，或在报告编制日前一年内受到公开谴责、处罚的情形

报告期内本基金投资的前十名证券的发行主体未被监管部门立案调查，在本报告编制日前一年内本基金投资的前十名证券的发行主体未受到公开谴责和处罚。

### 5.11.2 基金投资的前十名股票是否超出基金合同规定的备选股票库

本基金投资的前十名股票中，没有超出基金合同规定的备选股票库之外的股票。

### 5.11.3 其他资产构成

序号	名称	金额（元）
1	存出保证金	747,495.50
2	应收证券清算款	9,911,714.23
3	应收股利	-
4	应收利息	-
5	应收申购款	626,724.09
6	其他应收款	-
7	其他	-
8	合计	11,285,933.82

### 5.11.4 报告期末持有的处于转股期的可转换债券明细

无。

### 5.11.5 报告期末前十名股票中存在流通受限情况的说明

序号	股票代码	股票名称	流通受限部分的公允价值（元）	占基金资产净值比例（%）	流通受限情况说明
1	688033	天宜上佳	12,462,765.00	0.31	限售股

### 5.11.6 投资组合报告附注的其他文字描述部分

由于四舍五入的原因，分项之和与合计项之间可能存在尾差。

## § 6 开放式基金份额变动

单位：份

项目	交银均衡成长一年混合 A	交银均衡成长一年混合 C
报告期期初基金份额总额	4,311,943,768.54	237,144,769.01
报告期期间基金总申购份额	49,622,716.50	46,277,329.73
减：报告期期间基金总赎回份额	441,130,036.08	10,509,283.80
报告期期间基金拆分变动份额（份额减少以“-”填列）	-	-
报告期期末基金份额总额	3,920,436,448.96	272,912,814.94

注：1、如果本报告期间发生转换入、红利再投业务，则总申购份额中包含该业务；

2、如果本报告期间发生转换出业务，则总赎回份额中包含该业务。

## § 7 基金管理人运用固有资金投资本基金情况

### 7.1 基金管理人持有本基金份额变动情况

无。

### 7.2 基金管理人运用固有资金投资本基金交易明细

无。

## § 8 影响投资者决策的其他重要信息

### 8.1 报告期内单一投资者持有基金份额比例达到或超过 20%的情况

无。

### 8.2 影响投资者决策的其他重要信息

无。

## § 9 备查文件目录

### 9.1 备查文件目录

- 1、中国证监会准予交银施罗德均衡成长一年持有期混合型证券投资基金募集注册的文件；
- 2、《交银施罗德均衡成长一年持有期混合型证券投资基金基金合同》；
- 3、《交银施罗德均衡成长一年持有期混合型证券投资基金招募说明书》；
- 4、《交银施罗德均衡成长一年持有期混合型证券投资基金托管协议》；
- 5、关于申请募集注册交银施罗德均衡成长一年持有期混合型证券投资基金的法律意见书；
- 6、基金管理人业务资格批件、营业执照；
- 7、基金托管人业务资格批件、营业执照；
- 8、报告期内交银施罗德均衡成长一年持有期混合型证券投资基金在规定报刊上各项公告的原稿。

### 9.2 存放地点

备查文件存放于基金管理人的办公场所。

### 9.3 查阅方式

投资者可在办公时间内至基金管理人的办公场所免费查阅备查文件，或者登录基金管理人的网站 ([www.fund001.com](http://www.fund001.com)) 查阅。在支付工本费后，投资者可在合理时间内取得上述文件的复制件或复印件。

投资者对本报告书如有疑问，可咨询本基金管理人交银施罗德基金管理有限公司。本公司客户服务中心电话：400-700-5000（免长途话费），021-61055000，电子邮件：[services@jysld.com](mailto:services@jysld.com)。