

# 东吴价值成长双动力混合型证券投资基金 2023 年第 1 季度报告

2023 年 3 月 31 日

基金管理人：东吴基金管理有限公司

基金托管人：中国农业银行股份有限公司

报告送出日期：二〇二三年四月二十一日

## § 1 重要提示

基金管理人的董事会及董事保证本报告所载资料不存在虚假记载、误导性陈述或重大遗漏，并对其内容的真实性、准确性和完整性承担个别及连带责任。

基金托管人中国农业银行股份有限公司根据本基金合同规定，于 2023 年 4 月 18 日复核了本报告中的财务指标、净值表现和投资组合报告等内容，保证复核内容不存在虚假记载、误导性陈述或者重大遗漏。

基金管理人承诺以诚实信用、勤勉尽责的原则管理和运用基金资产，但不保证基金一定盈利。

基金的过往业绩并不代表其未来表现。投资有风险，投资者在作出投资决策前应仔细阅读本基金的招募说明书。

本报告中财务资料未经审计。

本报告期自 2023 年 1 月 1 日起至 3 月 31 日止。

## § 2 基金产品概况

基金简称	东吴双动力混合
基金主代码	580002
基金运作方式	契约型开放式
基金合同生效日	2006 年 12 月 15 日
报告期末基金份额总额	352,641,103.22 份
投资目标	本基金为混合型基金，通过对投资对象价值和成长动力的把握，风格动态配置，以资本增值和现金红利的方式获取较高收益。
投资策略	采取自上而下策略，根据对宏观经济、政策和证券市场走势的综合分析，确定基金资产在股票、衍生产品、债券和现金上的配置比例。采取自下而上策略，以价值、成长动力为主线，根据东吴价值动力评价体系精选估值处在相对安全边际之内，并且具备良好现金分红能力的价值型股票，和根据东吴成长动力评价体系精选成长性高、公司素质优秀和良好成长型股票作为投资对象。在价值和成长风格配置上，根据未来市场环境判断结果，动态调节投资组合中价值股和成长股的相对比例，降低基金组合投资风险，追求主动投资的超额收益。
业绩比较基准	80%*沪深 300 指数收益率+20%*中证全债指数收益率
风险收益特征	本基金是一只进行主动投资的混合型基金，其风险和预期收益均高于货币型基金，低于股票型基金，在证券投资基金中属于风险较高、收益较高的基金产品。

基金管理人	东吴基金管理有限公司	
基金托管人	中国农业银行股份有限公司	
下属分级基金的基金简称	东吴双动力混合 A	东吴双动力混合 C
下属分级基金的交易代码	580002	011241
下属分级基金的前端交易代码	580002	-
下属分级基金的后端交易代码	581002	-
报告期末下属分级基金的份额总额	349,560,707.03 份	3,080,396.19 份

### § 3 主要财务指标和基金净值表现

#### 3.1 主要财务指标

单位：人民币元

主要财务指标	报告期（2023 年 1 月 1 日 — 2023 年 3 月 31 日）	
	东吴双动力混合 A	东吴双动力混合 C
1. 本期已实现收益	-16,016,293.18	-68,962.02
2. 本期利润	-33,509,235.64	-137,643.26
3. 加权平均基金份额本期利润	-0.0962	-0.1281
4. 期末基金资产净值	233,128,524.44	2,054,439.22
5. 期末基金份额净值	0.6669	0.6669

注：1、本期已实现收益指基金本期利息收入、投资收益、其他收入（不含公允价值变动收益）扣除相关费用后的余额，本期利润为本期已实现收益加上本期公允价值变动收益。

2、上述基金业绩指标不包括持有人认购或交易基金的各项费用，计入费用后实际收益水平要低于所列数字。

3、本基金于 2021 年 1 月 21 日开始分为 A、C 两类。

#### 3.2 基金净值表现

##### 3.2.1 基金份额净值增长率及其与同期业绩比较基准收益率的比较

东吴双动力混合 A

阶段	净值增长率①	净值增长率标准差②	业绩比较基准收益率③	业绩比较基准收益率标准差④	①—③	②—④
过去三个月	-12.61%	1.60%	3.90%	0.68%	-16.51%	0.92%
过去六个月	-13.19%	1.55%	5.34%	0.87%	-18.53%	0.68%
过去一年	-18.44%	1.48%	-2.52%	0.91%	-15.92%	0.57%
过去三年	9.19%	1.37%	9.68%	0.95%	-0.49%	0.42%
过去五年	21.22%	1.55%	6.57%	0.99%	14.65%	0.56%
自基金合同生效起至今	116.39%	1.72%	99.40%	1.26%	16.99%	0.46%

东吴双动力混合 C

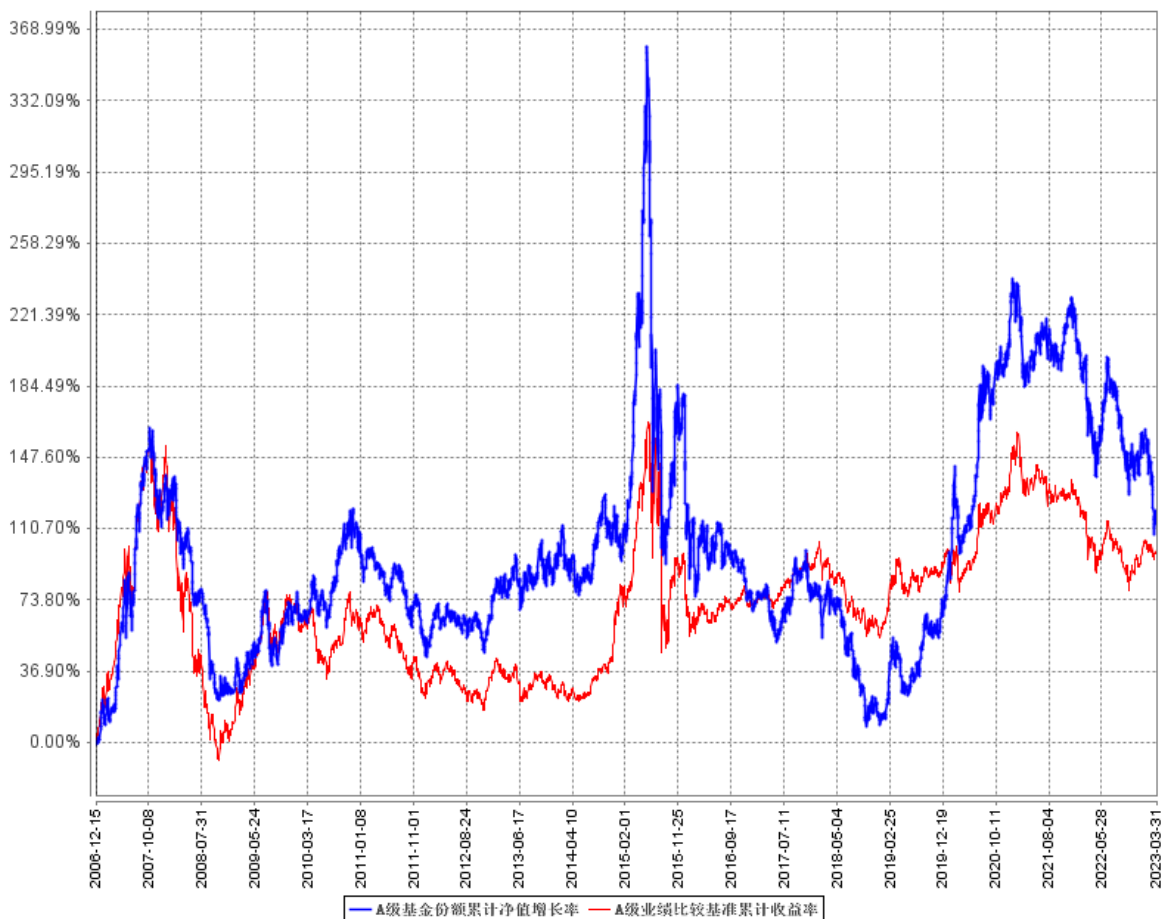
阶段	净值增长率①	净值增长率标准差②	业绩比较基准收益率③	业绩比较基准收益率标准差④	①-③	②-④
过去三个月	-12.69%	1.60%	3.90%	0.68%	-16.59%	0.92%
过去六个月	-13.36%	1.55%	5.34%	0.87%	-18.70%	0.68%
过去一年	-18.76%	1.48%	-2.52%	0.91%	-16.24%	0.57%
自基金合同生效起至今	-36.36%	1.35%	-18.83%	0.95%	-17.53%	0.40%

注：1、业绩比较基准=80%\*沪深 300 指数收益率+20%\*中证全债指数收益率

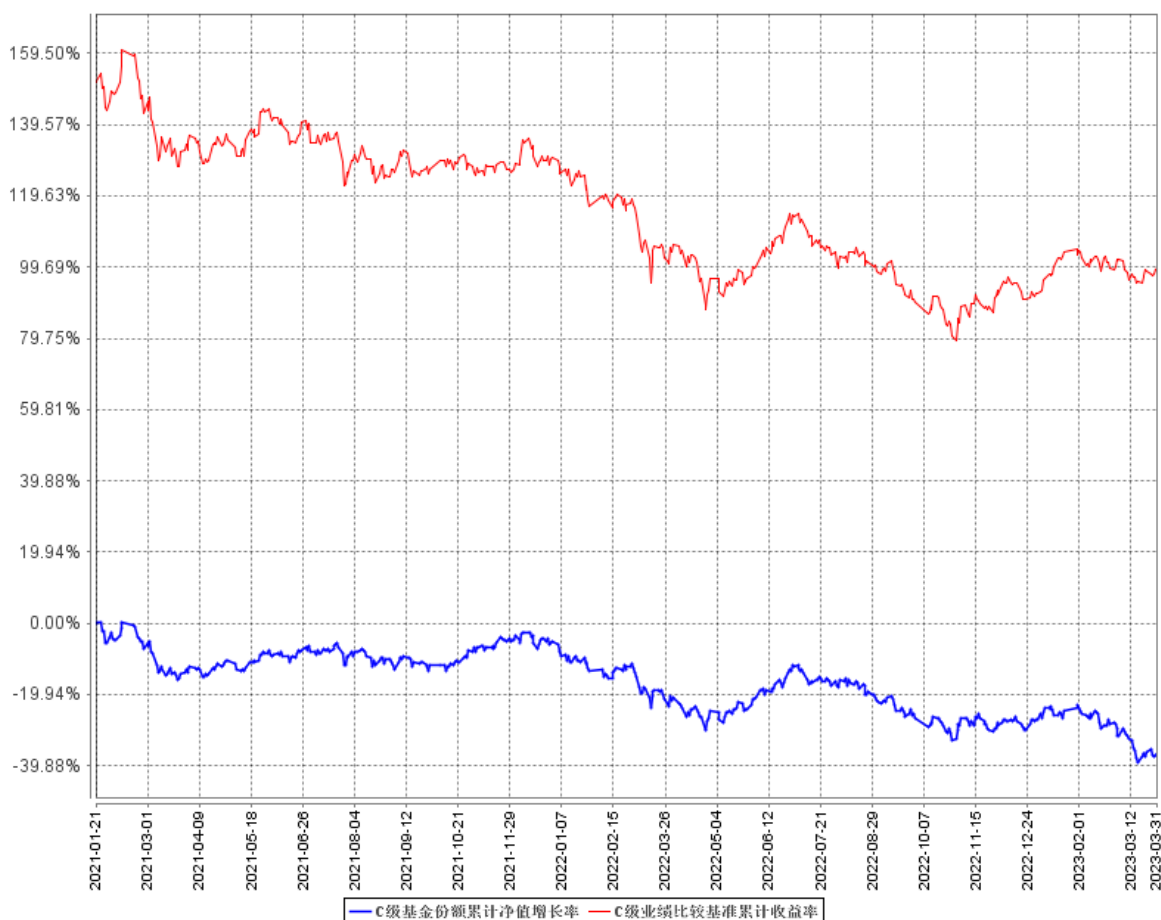
2、本基金于 2021 年 1 月 21 日开始分为 A、C 两类

### 3.2.2 自基金合同生效以来基金累计净值增长率变动及其与同期业绩比较基准收益率变动的比较

A 级基金份额累计净值增长率与同期业绩比较基准收益率的历史走势对比图



C级基金份额累计净值增长率与同期业绩比较基准收益率的历史走势对比图



注：1、业绩比较基准=80%\*沪深 300 指数收益率+20%\*中证全债指数收益率

2、本基金于 2021 年 1 月 21 日开始分为 A、C 两类，C 类基金份额的同期业绩比较基准收益率与 A 类基金份额保持一致

## § 4 管理人报告

### 4.1 基金经理（或基金经理小组）简介

姓名	职务	任本基金的基金经理期限		证券从业年限	说明
		任职日期	离任日期		
张浩佳	基金经理	2022 年 12 月 30 日	-	7 年	张浩佳先生，中国国籍，南京大学工学硕士，具备证券投资基金从业资格。曾任职国联证券研究所研究员，2017 年 11 月加入东吴基金管理有限公司，现任基金经理。2021 年 9 月 30 日至今担任东吴多策略灵活配置

					混合型证券投资基金基金经理，2022 年 12 月 30 日至今担任东吴价值成长双动力混合型证券投资基金基金经理。
--	--	--	--	--	---

注：1、此处的任职日期为公司对外公告之日。

2、证券从业的含义遵从行业协会《证券业从业人员资格管理办法》相关规定。

#### 4.1.1 期末兼任私募资产管理计划投资经理的基金经理同时管理的产品情况

本基金本报告期末无基金经理兼任私募资产管理计划投资经理的情况。

#### 4.2 管理人对报告期内本基金运作合规守信情况的说明

本报告期内，本基金管理人严格遵守《证券投资基金法》、中国证监会的规定和基金合同的规定及其他有关法律、法规，本着诚实信用、勤勉尽责的原则管理和运用基金资产，为基金持有人谋求最大利益。本报告期内，本基金不存在违反法律法规、基金合同和损害基金份额持有人利益的行为。

#### 4.3 公平交易专项说明

##### 4.3.1 公平交易制度的执行情况

本报告期内，本基金管理人按照法律法规关于公平交易的相关规定，严格执行公司公平交易管理制度，加强了对所管理的不同投资组合间交易价差的分析，确保公司管理的不同投资组合在授权、研究分析、投资决策、交易执行、业绩评估等投资管理活动和环节得到公平对待。

##### 4.3.2 异常交易行为的专项说明

本报告期内，未发现本基金有可能导致不公平交易和利益输送的异常交易。本报告期内，本基金管理人管理的所有投资组合参与的交易所公开竞价交易中，未出现同日反向交易成交较少的单边交易量超过该证券当日成交量的 5% 的情况。

#### 4.4 报告期内基金投资策略和运作分析

2023 年一季度，由于国内国外形势的变化，一方面是由于海外经济体衰退预期的增加，同时国内经济逐步向好，地产政策也在逐步推出，市场逐步出现板块大幅轮动的行情，以数字经济，人工智能为核心的计算机、通信、传媒等 TMT 板块机会较多，相关个股都大幅上涨，与消费、医药等行业则出现交替轮动行情，港股也出现触底反弹，而前几年表现较好的新能源，军工等行业则表现一般。但总体看，国内市场可能仍处于结构性行情，23 年经济有望持续复苏，政策持续向好的方向大概率不会变化，受政策支持，景气向好的行业预计仍有望有较好的表现机会，同时海外利率可能边际到顶，衰退预期也可能会影响市场节奏，但整体上看，景气相对上行板块或仍是重视方向。

一季度来看，本基金持仓仍以新能源等高端制造业为主，但是净值也受到了市场影响而大幅波动，整体看随着市场的大幅波动，净值的波动性也有所增加。长期看，以新能源为代表的高端制造业仍有望是未来方向，同时业绩持续增长也有望是市场主线，而财报数据也表明行业景气度向上的趋势或没有发生太大变化，且板块经过一轮回调后估值也在相对合理水平，横向比较各行业情况，本基金比较关注新能源行业景气向上周期可能带来的板块业绩弹性，关注新型电力市场建设可能带来的储能，充电桩等行业投资机会。

#### 4.5 报告期内基金的业绩表现

截至本报告期末东吴双动力混合 A 基金份额净值为 0.6669 元，本报告期基金份额净值增长率为-12.61%；截至本报告期末东吴双动力混合 C 基金份额净值为 0.6669 元，本报告期基金份额净值增长率为-12.69%；同期业绩比较基准收益率为 3.90%。

#### 4.6 报告期内基金持有人数或基金资产净值预警说明

本报告期内，本基金未出现连续二十个工作日基金份额持有人数量不满二百人或者基金资产净值低于五千万元的情形。

## § 5 投资组合报告

### 5.1 报告期末基金资产组合情况

序号	项目	金额（元）	占基金总资产的比例（%）
1	权益投资	213,314,035.97	89.36
	其中：股票	213,314,035.97	89.36
2	基金投资	-	-
3	固定收益投资	-	-
	其中：债券	-	-
	资产支持证券	-	-
4	贵金属投资	-	-
5	金融衍生品投资	-	-
6	买入返售金融资产	-	-
	其中：买断式回购的买入返售金融资产	-	-
7	银行存款和结算备付金合计	22,875,667.81	9.58
8	其他资产	2,517,143.98	1.05
9	合计	238,706,847.76	100.00

## 5.2 报告期末按行业分类的股票投资组合

### 5.2.1 报告期末按行业分类的境内股票投资组合

代码	行业类别	公允价值（元）	占基金资产净值比例（%）
A	农、林、牧、渔业	-	-
B	采矿业	61,286.40	0.03
C	制造业	181,262,810.70	77.07
D	电力、热力、燃气及水生产和供应业	368,222.80	0.16
E	建筑业	6,856,262.28	2.92
F	批发和零售业	92,017.38	0.04
G	交通运输、仓储和邮政业	16,118.86	0.01
H	住宿和餐饮业	-	-
I	信息传输、软件和信息技术服务业	189,283.70	0.08
J	金融业	-	-
K	房地产业	-	-
L	租赁和商务服务业	-	-
M	科学研究和技术服务业	11,861,823.48	5.04
N	水利、环境和公共设施管理业	74,130.91	0.03
O	居民服务、修理和其他服务业	-	-
P	教育	-	-
Q	卫生和社会工作	14,179.46	0.01
R	文化、体育和娱乐业	-	-
S	综合	12,517,900.00	5.32
	合计	213,314,035.97	90.70

### 5.2.2 报告期末按行业分类的港股通投资股票投资组合

本基金本报告期末未持有港股通股票。

## 5.3 期末按公允价值占基金资产净值比例大小排序的股票投资明细

### 5.3.1 报告期末按公允价值占基金资产净值比例大小排序的前十名股票投资明细

序号	股票代码	股票名称	数量（股）	公允价值（元）	占基金资产净值比例（%）
1	300274	阳光电源	198,100	20,772,766.00	8.83
2	002335	科华数据	335,700	15,751,044.00	6.70
3	300693	盛弘股份	243,700	14,402,670.00	6.12
4	300068	南都电源	555,800	12,855,654.00	5.47
5	002121	科陆电子	1,370,100	12,810,435.00	5.45
6	002837	英维克	383,300	12,583,739.00	5.35
7	600212	绿能慧充	1,510,000	12,517,900.00	5.32
8	002518	科士达	259,400	12,113,980.00	5.15



9	688248	南网科技	246,502	11,824,700.94	5.03
10	300491	通合科技	547,800	11,744,832.00	4.99

#### 5.4 报告期末按债券品种分类的债券投资组合

本基金本报告期末未持有债券。

#### 5.5 报告期末按公允价值占基金资产净值比例大小排序的前五名债券投资明细

本基金本报告期末未持有债券。

#### 5.6 报告期末按公允价值占基金资产净值比例大小排序的前十名资产支持证券投资明细

本基金本报告期末未持有资产支持证券。

#### 5.7 报告期末按公允价值占基金资产净值比例大小排序的前五名贵金属投资明细

本基金本报告期末未持有贵金属。

#### 5.8 报告期末按公允价值占基金资产净值比例大小排序的前五名权证投资明细

本基金本报告期末未持有权证。

#### 5.9 报告期末本基金投资的股指期货交易情况说明

##### 5.9.1 报告期末本基金投资的股指期货持仓和损益明细

本基金本报告期末未持有股指期货。

##### 5.9.2 本基金投资股指期货的投资政策

本基金本报告期末未投资股指期货。

#### 5.10 报告期末本基金投资的国债期货交易情况说明

##### 5.10.1 本期国债期货投资政策

本基金本报告期末未投资国债期货。

##### 5.10.2 报告期末本基金投资的国债期货持仓和损益明细

本基金本报告期末未持有国债期货。

##### 5.10.3 本期国债期货投资评价

本基金本报告期末未投资国债期货。

#### 5.11 投资组合报告附注

##### 5.11.1 本基金投资的前十名证券的发行主体本期受到调查以及处罚的情况的说明

本基金投资的前十名证券的发行主体本期未出现被监管部门立案调查，或在报告编制日前一年内受到公开谴责、处罚的情形。

##### 5.11.2 基金投资的前十名股票超出基金合同规定的备选股票库情况的说明

本基金投资的前十名股票没有超出基金合同规定的备选股票库。

### 5.11.3 其他资产构成

序号	名称	金额（元）
1	存出保证金	131,485.77
2	应收证券清算款	2,350,781.70
3	应收股利	-
4	应收利息	-
5	应收申购款	34,876.51
6	其他应收款	-
7	其他	-
8	合计	2,517,143.98

### 5.11.4 报告期末持有的处于转股期的可转换债券明细

本基金本报告期末未持有处于转股期的可转换债券。

### 5.11.5 报告期末前十名股票中存在流通受限情况的说明

本基金本报告期末前十名股票中不存在流通受限的情况。

### 5.11.6 投资组合报告附注的其他文字描述部分

由于四舍五入的原因，分项之和与合计项之间可能存在尾差。

## § 6 开放式基金份额变动

单位：份

项目	东吴双动力混合 A	东吴双动力混合 C
报告期期初基金份额总额	348,987,479.53	404,627.85
报告期期间基金总申购份额	8,813,781.85	3,014,880.69
减：报告期期间基金总赎回份额	8,240,554.35	339,112.35
报告期期间基金拆分变动份额（份额减少以“-”填列）	-	-
报告期期末基金份额总额	349,560,707.03	3,080,396.19

注：1、如果本报告期间发生转换入、红利再投业务，则总申购份额中包含该业务份额。

2、如果本报告期间发生转换出业务，则总赎回份额中包含该业务份额。

3、本基金于 2021 年 1 月 21 日开始分为 A、C 两类。

## § 7 基金管理人运用固有资金投资本基金情况

### 7.1 基金管理人持有本基金份额变动情况

基金管理人未持有本基金份额。

## 7.2 基金管理人运用固有资金投资本基金交易明细

本报告期间无基金管理人运用固有资金投资本基金情况。

## § 8 影响投资者决策的其他重要信息

### 8.1 报告期内单一投资者持有基金份额比例达到或超过 20%的情况

本基金本报告期内未出现单一投资者持有基金份额比例达到或超过 20%的情况。

### 8.2 影响投资者决策的其他重要信息

无。

## § 9 备查文件目录

### 9.1 备查文件目录

- 1、中国证监会批准东吴价值成长双动力股票型证券投资基金设立的文件；
- 2、《东吴价值成长双动力混合型证券投资基金基金合同》；
- 3、《东吴价值成长双动力混合型证券投资基金托管协议》；
- 4、基金管理人业务资格批件、营业执照和公司章程；
- 5、报告期内东吴价值成长双动力混合型证券投资基金在指定报刊上各项公告的原稿。

### 9.2 存放地点

《基金合同》、《托管协议》存放在基金管理人和基金托管人处；其余备查文件存放在基金管理人处。

### 9.3 查阅方式

投资者可在基金管理人营业时间内免费查阅。

网站：<http://www.scfund.com.cn>

投资者对本报告书如有疑问，可咨询本基金管理人东吴基金管理有限公司。

客户服务中心电话（021）50509666 / 400-821-0588

东吴基金管理有限公司

2023 年 4 月 21 日