

嘉实远见先锋一年持有期混合型证券投资  
基金  
2023 年第 1 季度报告

2023 年 3 月 31 日

基金管理人：嘉实基金管理有限公司

基金托管人：中国工商银行股份有限公司

报告送出日期：2023 年 4 月 21 日

## §1 重要提示

基金管理人的董事会及董事保证本报告所载资料不存在虚假记载、误导性陈述或重大遗漏，并对其内容的真实性、准确性和完整性承担个别及连带责任。

基金托管人中国工商银行股份有限公司根据本基金合同规定，于 2023 年 04 月 19 日复核了本报告中的财务指标、净值表现和投资组合报告等内容，保证复核内容不存在虚假记载、误导性陈述或者重大遗漏。

基金管理人承诺以诚实信用、勤勉尽责的原则管理和运用基金资产，但不保证基金一定盈利。

基金的过往业绩并不代表其未来表现。投资有风险，投资者在作出投资决策前应仔细阅读本基金的招募说明书。

本报告中财务资料未经审计。

本报告期自 2023 年 01 月 01 日起至 2023 年 03 月 31 日止。

## §2 基金产品概况

基金简称	嘉实远见先锋一年持有期混合
基金主代码	012852
基金运作方式	契约型开放式
基金合同生效日	2021 年 8 月 31 日
报告期末基金份额总额	2,850,452,126.54 份
投资目标	本基金力争在严格控制风险的前提下，通过对优质企业的研究和精选，实现基金资产的持续稳定增值。
投资策略	本基金将根据对宏观经济周期的分析研究，结合基本面、市面场、政策面等多种因素的综合考量，研判所处经济周期的位置及未来发展方向，以确定组合中股票、债券、货币市场工具及其他金融工具的比例。具体投资策略包括： （一）资产配置策略（二）股票投资策略（三）债券投资策略（四）衍生品投资策略（五）资产支持证券投资策略（六）融资策略（七）风险管理策略。
业绩比较基准	中证 800 指数收益率×65%+恒生指数收益率×15%+中债综合财富指数收益率×20%
风险收益特征	本基金为混合型证券投资基金，其预期收益及预期风险水平高于债券型基金和货币市场基金，但低于股票型基金。本基金可投资港股通标的股票，一旦投资将承担汇率风险以及因投资环境、投资标的、市场制度、交易规则差异等带来的境外市场的风险。
基金管理人	嘉实基金管理有限公司
基金托管人	中国工商银行股份有限公司

下属分级基金的基金简称	嘉实远见先锋一年持有期混合 A	嘉实远见先锋一年持有期混合 C
下属分级基金的交易代码	012852	012853
报告期末下属分级基金的份额总额	2,658,430,967.64 份	192,021,158.90 份

### §3 主要财务指标和基金净值表现

#### 3.1 主要财务指标

单位：人民币元

主要财务指标	报告期（2023 年 1 月 1 日-2023 年 3 月 31 日）	
	嘉实远见先锋一年持有期混合 A	嘉实远见先锋一年持有期混合 C
1. 本期已实现收益	-40,903,551.30	-3,107,051.65
2. 本期利润	-17,871,545.46	-1,419,686.55
3. 加权平均基金份额本期利润	-0.0066	-0.0073
4. 期末基金资产净值	1,822,590,284.92	130,610,331.68
5. 期末基金份额净值	0.6856	0.6802

注：（1）本期已实现收益指基金本期利息收入、投资收益、其他收入（不含公允价值变动收益）扣除相关费用和信用减值损失后的余额，本期利润为本期已实现收益加上本期公允价值变动收益。

（2）上述基金业绩指标不包括持有人认购或交易基金的各项费用，计入费用后实际收益水平要低于所列数字。

#### 3.2 基金净值表现

##### 3.2.1 基金份额净值增长率及其与同期业绩比较基准收益率的比较

嘉实远见先锋一年持有期混合 A

阶段	净值增长率①	净值增长率标准差②	业绩比较基准收益率③	业绩比较基准收益率标准差④	①-③	②-④
过去三个月	-1.01%	1.19%	4.31%	0.69%	-5.32%	0.50%
过去六个月	0.53%	1.52%	8.06%	0.90%	-7.53%	0.62%
过去一年	-14.41%	1.60%	-1.87%	0.94%	-12.54%	0.66%
自基金合同生效起至今	-31.44%	1.52%	-11.31%	0.93%	-20.13%	0.59%

嘉实远见先锋一年持有期混合 C

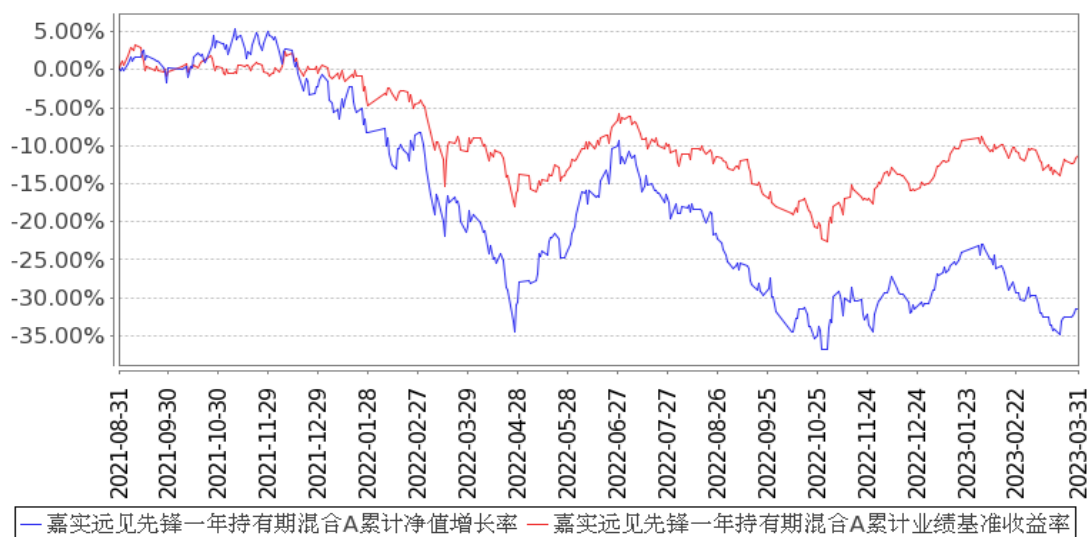
阶段	净值增长率①	净值增长率标准差②	业绩比较基准收益率③	业绩比较基准收益率标准差④	①-③	②-④
----	--------	-----------	------------	---------------	-----	-----

		准差②	收益率③	收益率标准差 ④		
过去三个月	-1.13%	1.19%	4.31%	0.69%	-5.44%	0.50%
过去六个月	0.28%	1.52%	8.06%	0.90%	-7.78%	0.62%
过去一年	-14.84%	1.60%	-1.87%	0.94%	-12.97%	0.66%
自基金合同 生效起至今	-31.98%	1.52%	-11.31%	0.93%	-20.67%	0.59%

### 3.2.2 自基金合同生效以来基金累计净值增长率变动及其与同期业绩比较基准收益率变动的比较

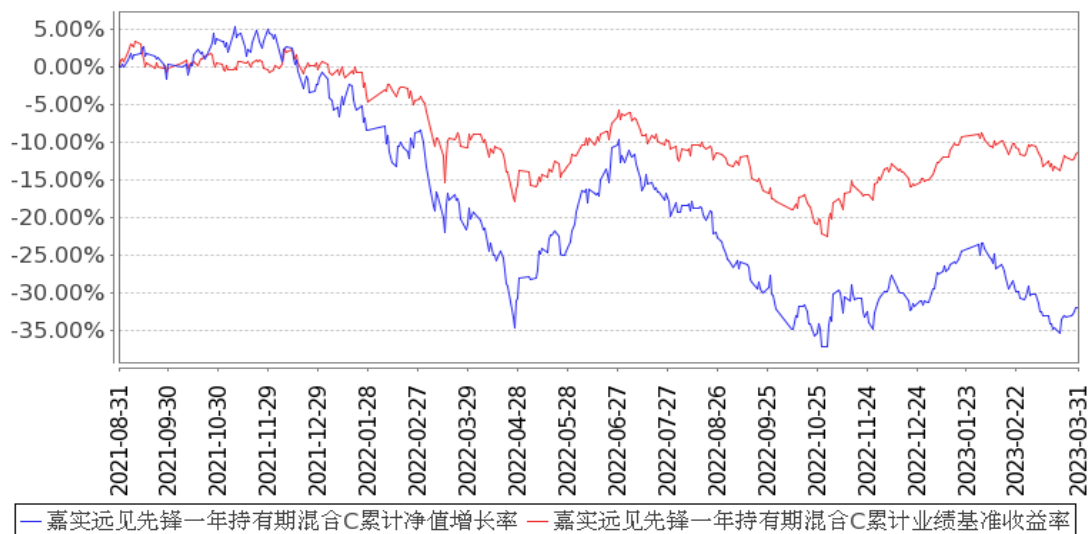
#### 嘉实远见先锋一年持有期混合A累计净值增长率与同期业绩比较基准收益率的历史走势对比图

(2021年08月31日至2023年03月31日)



### 嘉实远见先锋一年持有期混合C累计净值增长率与同期业绩比较基准收益率的历史走势对比图

(2021年08月31日至2023年03月31日)



注：按基金合同和招募说明书的约定，本基金自基金合同生效日起 6 个月为建仓期，建仓期结束时本基金的各项资产配置比例符合基金合同约定。

### 3.3 其他指标

无。

## §4 管理人报告

### 4.1 基金经理（或基金经理小组）简介

姓名	职务	任本基金的基金经理期限		证券从业年限	说明
		任职日期	离任日期		
姚志鹏	本基金、嘉实环保低碳股票、嘉实智能汽车股票、嘉实新能源新材料股票、嘉实产业先锋混合、嘉实动力先锋混合、嘉实时代先锋三年持有期混	2021年8月31日	-	12年	2011年加入嘉实基金管理有限公司，曾任股票研究部研究员、成长风格投资总监，现任股票投研首席投资官。硕士研究生，具有基金从业资格。中国国籍。

合、嘉实 积极配置 一年持有 期混合基 金经理				
-------------------------------------	--	--	--	--

注：（1）首任基金经理的“任职日期”为基金合同生效日，此后的非首任基金经理的“任职日期”指根据公司决定确定的聘任日期；“离任日期”指根据公司决定确定的解聘日期。

（2）证券从业的含义遵从行业协会相关规定。

#### 4.1.1 期末兼任私募资产管理计划投资经理的基金经理同时管理的产品情况

姓名	产品类型	产品数量（只）	资产净值（元）	任职时间
姚志鹏	公募基金	8	22,297,603,061.64	2016年4月30日
	私募资产管理计划	1	26,720,740.57	2022年4月13日
	其他组合	2	1,617,753,372.82	2020年5月25日
	合计	11	23,942,077,175.03	-

注：“任职时间”为首次开始管理上表中本类产品的时间。

#### 4.2 管理人对报告期内本基金运作合规守信情况的说明

报告期内，本基金管理人严格遵循了《证券法》、《证券投资基金法》及其各项配套法规、《嘉实远见先锋一年持有期混合型证券投资基金基金合同》和其他相关法律法规的规定，本着诚实信用、勤勉尽责的原则管理和运用基金资产，在严格控制风险的基础上，为基金份额持有人谋求最大利益。本基金运作管理符合有关法律法规和基金合同的规定和约定，无损害基金份额持有人利益的行为。

#### 4.3 公平交易专项说明

##### 4.3.1 公平交易制度的执行情况

报告期内，基金管理人严格执行证监会《证券投资基金管理公司公平交易制度指导意见》和公司内部公平交易制度，各投资组合按投资管理制度和流程独立决策，并在获得投资信息、投资建议和实施投资决策方面享有公平的机会；通过完善交易范围内各类交易的公平交易执行细则、严格的流程控制、持续的技术改进，确保公平交易原则的实现；通过 IT 系统和人工监控等方式进行日常监控，公平对待旗下管理的所有投资组合。

##### 4.3.2 异常交易行为的专项说明

报告期内，公司旗下所有投资组合参与交易所公开竞价交易中，同日反向交易成交较少的单边交易量超过该证券当日成交量的 5%的，合计 3 次，均为不同基金经理管理的组合间因投资策略不同而发生的反向交易，未发现不公平交易和利益输送行为。

#### 4.4 报告期内基金的投资策略和运作分析

随着疫情后各项经济活动的恢复。一季度的经济呈现温和复苏的态势，各项经济指标在春节后都逐步呈现复苏的态势，我们看到包括物流指数的经济活动指标都在呈现恢复的态势。服务业等场景消费率先恢复，制造业也有企稳的迹象。在地产企稳的背景下，整个经济我们相信未来向好且结构升级是大概率事件。海外经济在高利率背景下有所走弱，但随着季度末硅谷银行等海外银行业出现波动，海外流动性环境有可能遇到拐点，这将为未来海外经济软着陆创造条件。而回到国内，我们放开后国际活动明显增加，在各地的外交成果斐然，也为外部环境的改善创造了一个好的开局。国内随着两会的结束，政府密集调研，也在更有针对性的针对以先进制造业为代表的内需做进一步的工作安排。从产业变化看，去年底随着 ChatGPT 为代表的人工智能工具的流行，产业界逐步认识到我们之前提到的人工智能和可再生能源将是未来的基石，虽然投资者短期明显过高估计了 AI 的进展，但是大浪潮的启动无疑会在未来带来生产力的下一次跃迁。当然投资者的情绪仍然在温和的恢复之中，市场 2 月份以来除了 ChatGPT 和中特估以来也出现了一些回调，市场仍处于低位。

一季度虽然经历了欧美银行的震荡，但是整体市场仍处于逐步走出熊市的过程，少数主题热点开始活跃，代表中国经济机会的大盘成长仍然处于弱势震荡之中。经历了过去一年多股票市场的下跌后，各种指数仍处于历史比较低的水平，只有计算机等少数行业处于交易过热估值较高的状态。展望全年，经济活动的进一步恢复我们相信能够进一步提振市场的风险偏好。而中国经济的高质量增长将是全年最大的基本面。我们去年提出新时代的市场将以新能源汽车、半导体、军工、创新医药和国产软件为代表形成新五朵金花。年初以来国产软件和部分半导体的大幅上涨部分印证了我们的判断。我们想就我们对于未来科技的判断和机会和大家进行探讨。展望未来，毫无疑问人工智能和可再生能源将构成未来社会的基石，而人工智能本身的发展将依赖海量算力和海量数据，而社会是不断发展变化的，因此人工智能的持续进步将消耗史诗级的算力和能源，未来的每一小步可能都是算力和能源天量的消耗，这就要求未来支持人工智能持续进步的底层基础需要时分布式算力和分布式能源，在去中心化的基础上进行动态的资源调配，带来一系列互联网新技术的导入。而从计算机诞生开始，每一轮科技革命的基础都是硬件，未来在人工智能的基础也将是以分布式算力和分布式能源为代表的新终端的大规模推广为基础。而从目前科技视野所及，从手机、笔记本、音响到汽车，能够具备超级算力和超级能源的只有智能汽车可以做到，所

以未来很大程度上人工智能浪潮改造社会需要智能汽车的保有量突破一定程度，类似于移动互联网崛起的时候全球智能手机的保有量已经超过 50%，而上世纪九十年代美国互联网的崛起也建立在个人电脑普及的基础之上。因此未来人工智能的重要引擎可能是以联网的智能汽车、更加完善有效的大模型为核心，最后会在这个基础上产生海量的应用，从而进一步提升整个人类社会的生产率。

而对于投资者把握未来的机会，一方面我们要看到中国经济正在逐步企稳，经济各项活动有序回复，另一方面，新科技浪潮的孕育已经启动。未来围绕着新的机遇仍然有无数的可能性。而市场有时候会低估科技长期的空间，有时候又会高估科技短期的进展。07 年的光伏、09 年的锂电池到 12 年的电动车，科技的细分方向都展现了他独特的魅力，事后也都证明了这是产业的方向，但随后都经历了不短的长夜，长到让很多人都认为这是一个技术童话。伟大的起点都是静悄悄的，当光伏龙头从 13~21 年上涨一百倍的过程中，投资者往往低估了光伏的上涨潜力，在行业停滞不前的 21~22 年反而开始乐观起来。历史上战略线索的崛起莫不如此。在当下，随着经济的企稳和新人工智能浪潮的进入，未来新的产业机会将进入新一轮的爆发期，我们继续看好以智能汽车、创新医药和信息产业为代表的新兴产业的主导机会，随着经济的企稳，我们将更关注在弱复苏背景下强产业结构和公司竞争力的各行各业的龙头企业的回归。随着后续基本面的兑现，这些资产的风险偏好也会逐步回归。

#### 4.5 报告期内基金的业绩表现

截至本报告期末嘉实远见先锋一年持有期混合 A 基金份额净值为 0.6856 元，本报告期基金份额净值增长率为-1.01%；截至本报告期末嘉实远见先锋一年持有期混合 C 基金份额净值为 0.6802 元，本报告期基金份额净值增长率为-1.13%；业绩比较基准收益率为 4.31%。

#### 4.6 报告期内基金持有人数或基金资产净值预警说明

无。

## §5 投资组合报告

### 5.1 报告期末基金资产组合情况

序号	项目	金额（元）	占基金总资产的比例（%）
1	权益投资	1,847,197,340.43	94.17
	其中：股票	1,847,197,340.43	94.17
2	基金投资	-	-
3	固定收益投资	27,877,411.43	1.42
	其中：债券	27,877,411.43	1.42



	资产支持证券	-	-
4	贵金属投资	-	-
5	金融衍生品投资	-	-
6	买入返售金融资产	-	-
	其中：买断式回购的买入返售金融资产	-	-
7	银行存款和结算备付金合计	86,012,300.46	4.39
8	其他资产	379,093.40	0.02
9	合计	1,961,466,145.72	100.00

注：通过港股通交易机制投资的港股公允价值为 482,852,143.50 元，占基金资产净值的比例为 24.72%。

## 5.2 报告期末按行业分类的股票投资组合

### 5.2.1 报告期末按行业分类的境内股票投资组合

代码	行业类别	公允价值（元）	占基金资产净值比例（%）
A	农、林、牧、渔业	-	-
B	采矿业	-	-
C	制造业	932,012,220.62	47.72
D	电力、热力、燃气及水生产和供应业	368,222.80	0.02
E	建筑业	77,329.12	0.00
F	批发和零售业	444,832.76	0.02
G	交通运输、仓储和邮政业	81,512,769.78	4.17
H	住宿和餐饮业	-	-
I	信息传输、软件和信息技术服务业	74,915,384.70	3.84
J	金融业	59,268,770.00	3.03
K	房地产业	-	-
L	租赁和商务服务业	-	-
M	科学研究和技术服务业	151,967,097.30	7.78
N	水利、环境和公共设施管理业	199,669.31	0.01
O	居民服务、修理和其他服务业	-	-
P	教育	-	-
Q	卫生和社会工作	73,528.54	0.00
R	文化、体育和娱乐业	63,505,372.00	3.25
S	综合	-	-
	合计	1,364,345,196.93	69.85

### 5.2.2 报告期末按行业分类的港股通投资股票投资组合

行业类别	公允价值（人民币）	占基金资产净值比例（%）
通信服务	127,778,931.76	6.54

非必需消费品	274,237,852.34	14.04
必需消费品	-	-
能源	-	-
金融	-	-
医疗保健	80,835,359.40	4.14
工业	-	-
信息技术	-	-
原材料	-	-
房地产	-	-
公用事业	-	-
合计	482,852,143.50	24.72

### 5.3 期末按公允价值占基金资产净值比例大小排序的股票投资明细

#### 5.3.1 报告期末按公允价值占基金资产净值比例大小排序的前十名股票投资明细

序号	股票代码	股票名称	数量（股）	公允价值（元）	占基金资产净值比例（%）
1	2015 HK	理想汽车-W	2,264,500	194,271,862.61	9.95
2	300750	宁德时代	463,894	188,364,158.70	9.64
3	603259	药明康德	1,787,883	142,136,698.50	7.28
4	603659	璞泰来	2,425,614	121,062,394.74	6.20
5	300037	新宙邦	2,432,068	118,660,597.72	6.08
6	1024 HK	快手-W	1,712,600	90,628,282.18	4.64
7	002352	顺丰控股	1,471,881	81,512,769.78	4.17
8	2269 HK	药明生物	1,900,000	80,835,359.40	4.14
9	300454	深信服	497,501	73,610,247.96	3.77
10	002311	海大集团	1,185,480	69,149,048.40	3.54

### 5.4 报告期末按债券品种分类的债券投资组合

序号	债券品种	公允价值（元）	占基金资产净值比例（%）
1	国家债券	16,854,547.24	0.86
2	央行票据	-	-
3	金融债券	-	-
	其中：政策性金融债	-	-
4	企业债券	-	-
5	企业短期融资券	-	-
6	中期票据	-	-
7	可转债（可交换债）	11,022,864.19	0.56
8	同业存单	-	-
9	其他	-	-
10	合计	27,877,411.43	1.43

### 5.5 报告期末按公允价值占基金资产净值比例大小排序的前五名债券投资明细

序号	债券代码	债券名称	数量（张）	公允价值（元）	占基金资产净值比例（%）
----	------	------	-------	---------	--------------

1	019674	22 国债 09	136,000	13,846,491.62	0.71
2	123158	宙邦转债	64,530	8,937,595.94	0.46
3	019694	23 国债 01	30,000	3,008,055.62	0.15
4	118005	天奈转债	19,360	2,085,268.25	0.11

注：报告期末，本基金仅持有上述 4 支债券。

#### 5.6 报告期末按公允价值占基金资产净值比例大小排序的前十名资产支持证券投资 明细

无。

#### 5.7 报告期末按公允价值占基金资产净值比例大小排序的前五名贵金属投资明细

无。

#### 5.8 报告期末按公允价值占基金资产净值比例大小排序的前五名权证投资明细

无。

#### 5.9 报告期末本基金投资的股指期货交易情况说明

##### 5.9.1 报告期末本基金投资的股指期货持仓和损益明细

无。

##### 5.9.2 本基金投资股指期货的投资政策

无。

#### 5.10 报告期末本基金投资的国债期货交易情况说明

##### 5.10.1 本期国债期货投资政策

无。

##### 5.10.2 报告期末本基金投资的国债期货持仓和损益明细

无。

##### 5.10.3 本期国债期货投资评价

无。

#### 5.11 投资组合报告附注

5.11.1 本基金投资的前十名证券的发行主体本期是否出现被监管部门立案调查，或在报告编制日前一年内受到公开谴责、处罚的情形

基金管理人未发现本基金投资的前十名证券的发行主体出现本期被监管部门立案调查，或在报告编制日前一年内受到公开谴责、处罚的情形。

### 5.11.2 基金投资的前十名股票是否超出基金合同规定的备选股票库

本基金投资的前十名股票中，没有超出基金合同规定的备选股票库之外的股票。

### 5.11.3 其他资产构成

序号	名称	金额（元）
1	存出保证金	304,892.34
2	应收证券清算款	-
3	应收股利	-
4	应收利息	-
5	应收申购款	74,201.06
6	其他应收款	-
7	其他	-
8	合计	379,093.40

### 5.11.4 报告期末持有的处于转股期的可转换债券明细

序号	债券代码	债券名称	公允价值（元）	占基金资产净值比例（%）
1	123158	宙邦转债	8,937,595.94	0.46
2	118005	天奈转债	2,085,268.25	0.11

### 5.11.5 报告期末前十名股票中存在流通受限情况的说明

无。

### 5.11.6 投资组合报告附注的其他文字描述部分

无。

## §6 开放式基金份额变动

单位：份

项目	嘉实远见先锋一年持有期 混合 A	嘉实远见先锋一年持有期 混合 C
报告期期初基金份额总额	2,729,376,120.51	198,103,812.28
报告期期间基金总申购份额	5,190,208.73	1,746,077.26
减：报告期期间基金总赎回份额	76,135,361.60	7,828,730.64
报告期期间基金拆分变动份额（份额减少以“-”填列）	-	-
报告期期末基金份额总额	2,658,430,967.64	192,021,158.90

注：报告期期间基金总申购份额含转换入份额，总赎回份额含转换出份额。

## §7 基金管理人运用固有资金投资本基金情况

### 7.1 基金管理人持有本基金份额变动情况

单位：份

项目	嘉实远见先锋一年持有期混合 A	嘉实远见先锋一年持有期混合 C
报告期期初管理人持有的本基金份额	9,999,450.00	-
报告期期间买入/申购总份额	-	-
报告期期间卖出/赎回总份额	-	-
报告期期末管理人持有的本基金份额	9,999,450.00	-
报告期期末持有的本基金份额占基金总份额比例 (%)	0.38	-

注：本基金的基金管理人投资本基金相关的费用按基金合同及相关法律文件有关规定支付。

申购/买入含红利再投、转换入份额，赎回/卖出含转换出份额。

### 7.2 基金管理人运用固有资金投资本基金交易明细

无。

## §8 备查文件目录

### 8.1 备查文件目录

- (1) 中国证监会准予嘉实远见先锋一年持有期混合型证券投资基金注册的批复文件。
- (2) 《嘉实远见先锋一年持有期混合型证券投资基金基金合同》；
- (3) 《嘉实远见先锋一年持有期混合型证券投资基金托管协议》；
- (4) 《嘉实远见先锋一年持有期混合型证券投资基金招募说明书》；
- (5) 基金管理人业务资格批件、营业执照；
- (6) 报告期内嘉实远见先锋一年持有期混合型证券投资基金公告的各项原稿。

### 8.2 存放地点

北京市朝阳区建国门外大街 21 号北京国际俱乐部 C 座写字楼 12A 层嘉实基金管理有限公司

### 8.3 查阅方式

(1) 书面查询：查阅时间为每工作日 8:30-11:30, 13:00-17:30。投资者可免费查阅，也可按工本费购买复印件。

(2) 网站查询：基金管理人网址：<http://www.jsfund.cn>

投资者对本报告如有疑问，可咨询本基金管理人嘉实基金管理有限公司，咨询电话 400-600-8800，

或发 E-mail:service@jsfund.cn。

嘉实基金管理有限公司

2023 年 4 月 21 日