

# 嘉实添惠一年持有期混合型证券投资基金 2023 年第 1 季度报告

2023 年 3 月 31 日

基金管理人：嘉实基金管理有限公司

基金托管人：中国农业银行股份有限公司

报告送出日期：2023 年 4 月 21 日

## §1 重要提示

基金管理人的董事会及董事保证本报告所载资料不存在虚假记载、误导性陈述或重大遗漏，并对其内容的真实性、准确性和完整性承担个别及连带责任。

基金托管人中国农业银行股份有限公司根据本基金合同规定，于 2023 年 04 月 19 日复核了本报告中的财务指标、净值表现和投资组合报告等内容，保证复核内容不存在虚假记载、误导性陈述或者重大遗漏。

基金管理人承诺以诚实信用、勤勉尽责的原则管理和运用基金资产，但不保证基金一定盈利。

基金的过往业绩并不代表其未来表现。投资有风险，投资者在作出投资决策前应仔细阅读本基金的招募说明书。

本报告中财务资料未经审计。

本报告期自 2023 年 01 月 01 日起至 2023 年 03 月 31 日止。

## §2 基金产品概况

基金简称	嘉实添惠一年持有混合
基金主代码	014852
基金运作方式	契约型开放式
基金合同生效日	2022 年 2 月 11 日
报告期末基金份额总额	265,929,997.33 份
投资目标	本基金在严格控制风险的前提下，通过积极主动的投资管理，力争实现基金资产的长期稳健增值。
投资策略	<p>资产配置策略：本基金将根据对宏观经济周期的分析研究，结合基本面、政策面、资金面等多种因素综合考量，研判所处经济周期的位置及未来发展方向，在控制风险的前提下，确定组合中股票、债券、基金、货币市场工具及其他金融工具的比例，并根据宏观经济形势和市场时机的变化适时进行动态调整。</p> <p>债券投资策略：本基金通过综合分析国内外宏观经济态势、利率走势、收益率曲线变化趋势和信用风险变化等因素，并结合各种固定收益类资产在特定经济形势下的估值水平、预期收益和预期风险特征，在符合本基金相关投资比例规定的前提下，决定组合的久期水平、期限结构和类属配置，并在此基础之上实施积极的债券投资组合管理，力争获取较高的投资收益。</p> <p>股票投资策略：本基金采用“自上而下”和“自下而上”相结合，精选行业和个股的策略。以公司行业研究员的基本分析为基础，同时结合数量化的系统选股方法，精选价值被低估的投资品种。</p>

	<p>基金投资策略：本基金主要投资于股票型 ETF 和管理人管理的股票型基金和满足下述条件之一的混合型基金： ①基金合同约定股票资产投资比例应不低于基金资产的 60%；②最近四个季度定期报告披露的股票资产投资比例均不低于基金资产的 60%。</p> <p>按管理模式分类，主要包括主动管理型基金和被动管理型基金两大类。主动管理型基金筛选流程包括初选和精选两个阶段，本基金首先根据基金历史业绩、基金风险调整后的收益（信息比率、Sharpe 比率）、基金的规模和流动性等一系列量化指标对基金进行初步筛选并确定适选基金。之后通过对适选基金的定性及定量分析再次精选基金，力求寻找到投资风格稳定、业绩持续优秀并具有良好的风险管理能力的投资品种。对于指数基金及指数增强基金等被动管理的产品，本基金将根据基金的指数标的、基金的规模和流动性、跟踪误差等量化指标筛选，并结合本基金的投资目标及基金投资策略进行投资，作为基金投资策略的有效补充。</p> <p>本基金其他策略包括：衍生品投资策略、资产支持证券投资策略。</p>	
业绩比较基准	中债综合财富指数收益率×85%+中证 800 股票指数收益率×10%+恒生指数收益率（人民币计价）×5%	
风险收益特征	本基金为混合型证券投资基金，其预期收益及预期风险水平高于货币市场基金和债券型基金，但低于股票型基金。本基金可投资港股通标的股票，一旦投资将承担汇率风险以及因投资环境、投资标的、市场制度、交易规则差异等带来的境外市场的风险。	
基金管理人	嘉实基金管理有限公司	
基金托管人	中国农业银行股份有限公司	
下属分级基金的基金简称	嘉实添惠一年持有混合 A	嘉实添惠一年持有混合 C
下属分级基金的交易代码	014852	014853
报告期末下属分级基金的份额总额	240,842,129.56 份	25,087,867.77 份

### §3 主要财务指标和基金净值表现

#### 3.1 主要财务指标

单位：人民币元

主要财务指标	报告期（2023 年 1 月 1 日-2023 年 3 月 31 日）	
	嘉实添惠一年持有混合 A	嘉实添惠一年持有混合 C
1. 本期已实现收益	8,958,296.65	830,203.67
2. 本期利润	23,752,531.64	2,277,596.92
3. 加权平均基金份额本期利润	0.0381	0.0370
4. 期末基金资产净值	251,183,835.74	26,046,512.87
5. 期末基金份额净值	1.0429	1.0382

注：（1）本期已实现收益指基金本期利息收入、投资收益、其他收入（不含公允价值变动收益）扣除相关费用和信用减值损失后的余额，本期利润为本期已实现收益加上本期公允价值变动收益。

（2）上述基金业绩指标不包括持有人认购或交易基金的各项费用，计入费用后实际收益水平要低于所列数字。

### 3.2 基金净值表现

#### 3.2.1 基金份额净值增长率及其与同期业绩比较基准收益率的比较

嘉实添惠一年持有混合 A

阶段	净值增长率①	净值增长率标准差②	业绩比较基准收益率③	业绩比较基准收益率标准差④	①-③	②-④
过去三个月	3.37%	0.17%	1.45%	0.14%	1.92%	0.03%
过去六个月	2.23%	0.15%	2.38%	0.18%	-0.15%	-0.03%
过去一年	4.72%	0.17%	2.96%	0.18%	1.76%	-0.01%
自基金合同生效起至今	4.29%	0.16%	1.30%	0.20%	2.99%	-0.04%

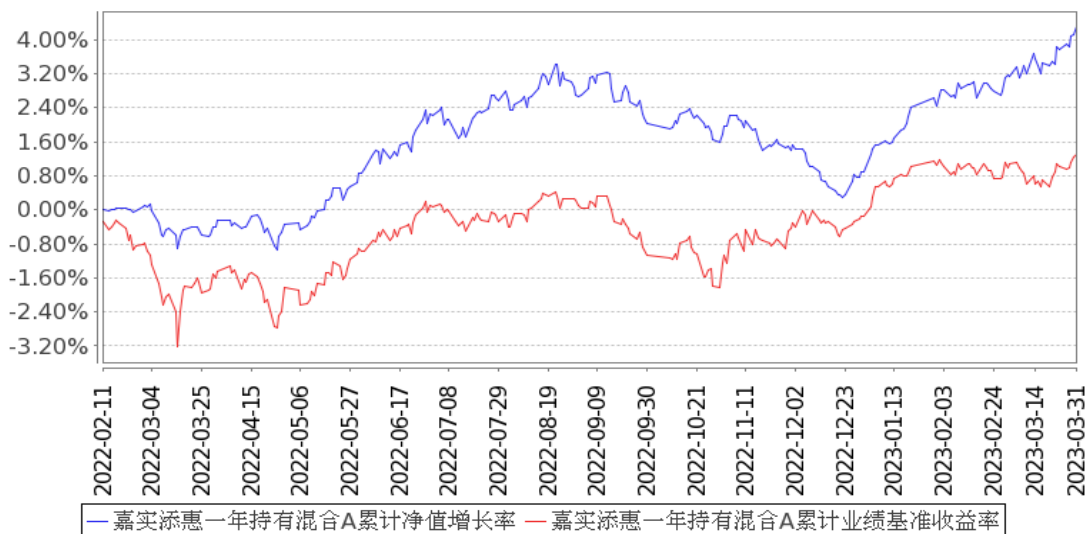
嘉实添惠一年持有混合 C

阶段	净值增长率①	净值增长率标准差②	业绩比较基准收益率③	业绩比较基准收益率标准差④	①-③	②-④
过去三个月	3.27%	0.17%	1.45%	0.14%	1.82%	0.03%
过去六个月	2.02%	0.15%	2.38%	0.18%	-0.36%	-0.03%
过去一年	4.30%	0.17%	2.96%	0.18%	1.34%	-0.01%
自基金合同生效起至今	3.82%	0.16%	1.30%	0.20%	2.52%	-0.04%

#### 3.2.2 自基金合同生效以来基金累计净值增长率变动及其与同期业绩比较基准收益率变动的比较

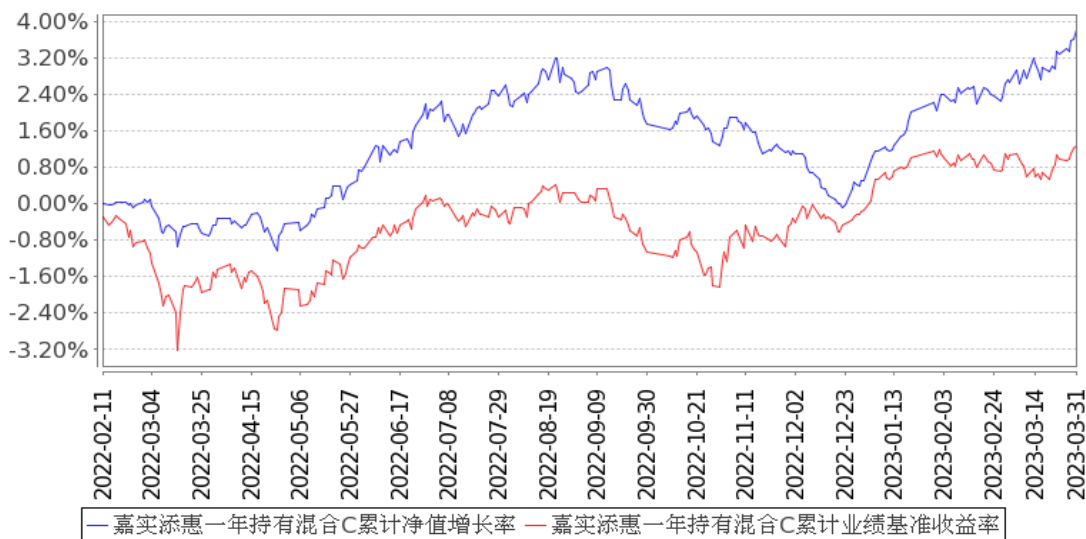
### 嘉实添惠一年持有混合A累计净值增长率与同期业绩比较基准收益率的历史走势对比图

(2022年02月11日至2023年03月31日)



### 嘉实添惠一年持有混合C累计净值增长率与同期业绩比较基准收益率的历史走势对比图

(2022年02月11日至2023年03月31日)



注：按基金合同和招募说明书的约定，本基金自基金合同生效日起6个月为建仓期，建仓期结束时本基金的各项资产配置比例符合基金合同约定。

### 3.3 其他指标

无。

## §4 管理人报告

### 4.1 基金经理（或基金经理小组）简介

姓名	职务	任本基金的基金经理期限		证券从业年限	说明
		任职日期	离任日期		

胡永青	本基金、嘉实稳固收益债券、嘉实策略优选混合、嘉实致融一年定期债券、嘉实浦惠 6 个月持有期混合、嘉实稳惠 6 个月持有期混合、嘉实浦盈一年持有期混合、嘉实稳健添利一年持有混合、嘉实民安添复一年持有期混合、嘉实融惠混合基金经理	2022 年 2 月 11 日	-	20 年	曾任天安保险固定收益组合经理,信诚基金投资经理,国泰基金固定收益部总监助理、基金经理。2013 年 11 月加入嘉实基金管理有限公司,曾任策略组组长。现任投资总监(固收+)。硕士研究生,具有基金从业资格。中国国籍。
-----	--	-----------------	---	------	---

注：（1）首任基金经理的“任职日期”为基金合同生效日，此后的非首任基金经理的“任职日期”指根据公司决定确定的聘任日期；“离任日期”指根据公司决定确定的解聘日期。

（2）证券从业的含义遵从行业协会相关规定。

#### 4.2 管理人对报告期内本基金运作合规守信情况的说明

报告期内，本基金管理人严格遵循了《证券法》、《证券投资基金法》及其各项配套法规、《嘉实添惠一年持有期混合型证券投资基金基金合同》和其他相关法律法规的规定，本着诚实信用、勤勉尽责的原则管理和运用基金资产，在严格控制风险的基础上，为基金份额持有人谋求最大利益。本基金运作管理符合有关法律法规和基金合同的规定和约定，无损害基金份额持有人利益的行为。

#### 4.3 公平交易专项说明

### 4.3.1 公平交易制度的执行情况

报告期内，基金管理人严格执行证监会《证券投资基金管理公司公平交易制度指导意见》和公司内部公平交易制度，各投资组合按投资管理制度和流程独立决策，并在获得投资信息、投资建议和实施投资决策方面享有公平的机会；通过完善交易范围内各类交易的公平交易执行细则、严格的流程控制、持续的技术改进，确保公平交易原则的实现；通过 IT 系统和人工监控等方式进行日常监控，公平对待旗下管理的所有投资组合。

### 4.3.2 异常交易行为的专项说明

报告期内，公司旗下所有投资组合参与交易所公开竞价交易中，同日反向交易成交较少的单边交易量超过该证券当日成交量的 5%的，合计 3 次，均为不同基金经理管理的组合间因投资策略不同而发生的反向交易，未发现不公平交易和利益输送行为。

## 4.4 报告期内基金的投资策略和运作分析

一季度经济在去年底疫情防控放开、地产调控转向与政府换届完成后继续复苏，但斜率上先陡后缓，PMI 作为最先公布的经济指标，连续 3 个月表现都不错，2 月份甚至达到了 52.6 的水平，3 月份的回落属于意料之中，但 51.9 的读数依然略强于预期值，显示出疫后复苏的普遍性和快速性。年初信贷开门红得到确认，不过从调研结果来看，一季度亮眼的信贷恐怕很难在二季度维持住，下半年更是面临信贷同比少增的风险，因此市场也比较谨慎，对 1-2 月的金融数据反应几乎波澜不惊。1-2 月的经济数据中规中矩，出口略超预期，与海外经济在年初表现较强的现实相对应，但是后续这种状态可能难以维系。整体上从一季度的各项经济指标来看，弱复苏的逻辑基本得以印证。

从经济预期来看，市场不断对一季度经济表现进行调整。在 1-2 月数据真空期时，市场依据各种微观高频指标和自身体感，对疫后经济复苏做出判断。年初随着疫情影响的淡化，市场预期经济“强复苏”；但春节之后，市场分歧加大，不少机构预期“强预期弱现实”；两会定调 5%后，市场不再期待政策“强刺激”，也再次调整了对复苏高度的判断。

债券市场收益率曲线在一季度经历了“熊平-牛陡”的过程。具体从长端来看，10 年期国债收益率在 1 月份从 2.83%上行至 2.90%附近，2 月份一直在 2.9%附近波动，月末稍微上行了一些，3 月份从 2.90%下行至 2.85%附近。短端的波动更大一些，1 年期国债收益率在 1 月份从 2.10%附近上行至 2.15%，2 月份受到资金面收紧的影响而明显抬升至接近 2.30%，3 月份又因资金环境的转松而下行至 2.23%附近。

股票市场呈现中枢抬升，但结构分化极致的特点，万得全 A 指数上涨 6.47%，但上证 50

仅微涨 1.01%，而国证 2000 上涨 9.89%，行业之间的分化更显剧烈：涨幅最大的计算机、传媒和通信行业均超过或者接近 30%；表现最差的行业房地产、商贸零售和电力设备都是负收益，整体成长显著跑赢价值和周期。

组合在一季度稳健运作，纯债部分维持中短久期、较高杠杆的运作模式，获取了稳定的票息收益；股票资产围绕中长期产业政策方向和经济复苏两个维度进行重点配置，超配了计算机及软件、通信、电子、医药、电力设备、有色、化工、家居、建材等行业，取得了较好的超额收益。

#### 4.5 报告期内基金的业绩表现

截至本报告期末嘉实添惠一年持有混合 A 基金份额净值为 1.0429 元，本报告期基金份额净值增长率为 3.37%；截至本报告期末嘉实添惠一年持有混合 C 基金份额净值为 1.0382 元，本报告期基金份额净值增长率为 3.27%；业绩比较基准收益率为 1.45%。

#### 4.6 报告期内基金持有人数或基金资产净值预警说明

无。

## §5 投资组合报告

### 5.1 报告期末基金资产组合情况

序号	项目	金额（元）	占基金总资产的比例（%）
1	权益投资	34,601,129.76	9.70
	其中：股票	34,601,129.76	9.70
2	基金投资	-	-
3	固定收益投资	296,371,377.79	83.05
	其中：债券	296,371,377.79	83.05
	资产支持证券	-	-
4	贵金属投资	-	-
5	金融衍生品投资	-	-
6	买入返售金融资产	-	-
	其中：买断式回购的买入返售金融资产	-	-
7	银行存款和结算备付金合计	13,452,917.50	3.77
8	其他资产	12,426,726.99	3.48
9	合计	356,852,152.04	100.00

注：通过港股通交易机制投资的港股公允价值为 11,862,129.41 元，占基金资产净值的比例为 4.28%。

### 5.2 报告期末按行业分类的股票投资组合



## 5.2.1 报告期末按行业分类的境内股票投资组合

代码	行业类别	公允价值（元）	占基金资产净值比例（%）
A	农、林、牧、渔业	-	-
B	采矿业	2,023,125.00	0.73
C	制造业	10,899,804.18	3.93
D	电力、热力、燃气及水生产和供应业	6,619.60	0.00
E	建筑业	-	-
F	批发和零售业	-	-
G	交通运输、仓储和邮政业	-	-
H	住宿和餐饮业	-	-
I	信息传输、软件和信息技术服务业	9,809,451.57	3.54
J	金融业	-	-
K	房地产业	-	-
L	租赁和商务服务业	-	-
M	科学研究和技术服务业	-	-
N	水利、环境和公共设施管理业	-	-
O	居民服务、修理和其他服务业	-	-
P	教育	-	-
Q	卫生和社会工作	-	-
R	文化、体育和娱乐业	-	-
S	综合	-	-
	合计	22,739,000.35	8.20

## 5.2.2 报告期末按行业分类的港股通投资股票投资组合

行业类别	公允价值（人民币）	占基金资产净值比例（%）
通信服务	7,893,081.74	2.85
非必需消费品	-	-
必需消费品	-	-
能源	3,848,144.79	1.39
金融	-	-
医疗保健	120,902.88	0.04
工业	-	-
信息技术	-	-
原材料	-	-
房地产	-	-
公用事业	-	-
合计	11,862,129.41	4.28

## 5.3 期末按公允价值占基金资产净值比例大小排序的股票投资明细

## 5.3.1 报告期末按公允价值占基金资产净值比例大小排序的前十名股票投资明细

序号	股票代码	股票名称	数量（股）	公允价值（元）	占基金资产净值比例（%）
1	700 HK	腾讯控股	12,000	4,052,798.14	1.46
2	883 HK	中国海洋石油	377,000	3,848,144.79	1.39
3	728 HK	中国电信	1,052,000	3,840,283.60	1.39
4	603383	顶点软件	63,600	3,339,000.00	1.20
5	603039	ST 泛微	40,600	3,068,142.00	1.11
6	603008	喜临门	92,200	2,890,470.00	1.04
7	601567	三星医疗	224,000	2,851,520.00	1.03
8	688111	金山办公	4,000	1,892,000.00	0.68
9	002812	恩捷股份	15,500	1,764,210.00	0.64
10	300354	东华测试	35,000	1,544,900.00	0.56

#### 5.4 报告期末按债券品种分类的债券投资组合

序号	债券品种	公允价值（元）	占基金资产净值比例（%）
1	国家债券	2,121,009.21	0.77
2	央行票据	-	-
3	金融债券	66,045,495.33	23.82
	其中：政策性金融债	20,305,857.53	7.32
4	企业债券	81,744,143.55	29.49
5	企业短期融资券	54,639,530.21	19.71
6	中期票据	91,821,199.49	33.12
7	可转债（可交换债）	-	-
8	同业存单	-	-
9	其他	-	-
10	合计	296,371,377.79	106.90

#### 5.5 报告期末按公允价值占基金资产净值比例大小排序的前五名债券投资明细

序号	债券代码	债券名称	数量（张）	公允价值（元）	占基金资产净值比例（%）
1	175961	21 国联 G1	200,000	20,725,372.05	7.48
2	1828011	18 中国银行二级 02	200,000	20,666,922.74	7.45
3	102280828	22 临平城建 MTN002	200,000	20,629,764.38	7.44
4	102281085	22 大唐发电 MTN002	200,000	20,465,295.34	7.38
5	220206	22 国开 06	200,000	20,305,857.53	7.32

#### 5.6 报告期末按公允价值占基金资产净值比例大小排序的前十名资产支持证券投资 明细

无。

#### 5.7 报告期末按公允价值占基金资产净值比例大小排序的前五名贵金属投资明细

无。

#### 5.8 报告期末按公允价值占基金资产净值比例大小排序的前五名权证投资明细

无。

#### 5.9 报告期末本基金投资的股指期货交易情况说明

##### 5.9.1 报告期末本基金投资的股指期货持仓和损益明细

无。

##### 5.9.2 本基金投资股指期货的投资政策

无。

#### 5.10 报告期末本基金投资的国债期货交易情况说明

##### 5.10.1 本期国债期货投资政策

无。

##### 5.10.2 报告期末本基金投资的国债期货持仓和损益明细

无。

##### 5.10.3 本期国债期货投资评价

无。

#### 5.11 投资组合报告附注

##### 5.11.1 本基金投资的前十名证券的发行主体本期是否出现被监管部门立案调查，或在报告编制日前一年内受到公开谴责、处罚的情形

本基金投资的前十名证券的发行主体中，其中，中国银行股份有限公司出现在报告编制日前一年内受到监管部门公开谴责或/及处罚的情况。

本基金对上述主体所发行证券的投资决策程序符合公司投资管理制度的相关规定。

##### 5.11.2 基金投资的前十名股票是否超出基金合同规定的备选股票库

本基金投资的前十名股票中，没有超出基金合同规定的备选股票库之外的股票。

##### 5.11.3 其他资产构成

序号	名称	金额（元）
1	存出保证金	93,751.59
2	应收证券清算款	12,322,713.39

3	应收股利	-
4	应收利息	-
5	应收申购款	10,262.01
6	其他应收款	-
7	其他	-
8	合计	12,426,726.99

#### 5.11.4 报告期末持有的处于转股期的可转换债券明细

无。

#### 5.11.5 报告期末前十名股票中存在流通受限情况的说明

序号	股票代码	股票名称	流通受限部分的公允价值 (元)	占基金资产净 值比例 (%)	流通受限情 况说明
1	603039	ST 泛微	3,068,142.00	1.11	重大事项停 牌

#### 5.11.6 投资组合报告附注的其他文字描述部分

无。

## §6 开放式基金份额变动

单位：份

项目	嘉实添惠一年持有混合 A	嘉实添惠一年持有混合 C
报告期期初基金份额总额	970,582,970.30	95,738,764.14
报告期期间基金总申购份额	916,291.99	107,300.37
减:报告期期间基金总赎回份额	730,657,132.73	70,758,196.74
报告期期间基金拆分变动份额(份额减少以“-”填列)	-	-
报告期期末基金份额总额	240,842,129.56	25,087,867.77

注：报告期期间基金总申购份额含转换入份额，总赎回份额含转换出份额。

## §7 基金管理人运用固有资金投资本基金情况

#### 7.1 基金管理人持有本基金份额变动情况

无。

#### 7.2 基金管理人运用固有资金投资本基金交易明细

无。

## §8 备查文件目录

## 8.1 备查文件目录

- (1) 中国证监会准予嘉实添惠一年持有期混合型证券投资基金注册的批复文件。
- (2) 《嘉实添惠一年持有期混合型证券投资基金基金合同》；
- (3) 《嘉实添惠一年持有期混合型证券投资基金托管协议》；
- (4) 《嘉实添惠一年持有期混合型证券投资基金招募说明书》；
- (5) 基金管理人业务资格批件、营业执照；
- (6) 报告期内嘉实添惠一年持有期混合型证券投资基金公告的各项原稿。

## 8.2 存放地点

北京市朝阳区建国门外大街 21 号北京国际俱乐部 C 座写字楼 12A 层嘉实基金管理有限公司

## 8.3 查阅方式

(1) 书面查询：查阅时间为每工作日 8:30-11:30, 13:00-17:30。投资者可免费查阅，也可按工本费购买复印件。

(2) 网站查询：基金管理人网址：<http://www.jsfund.cn>

投资者对本报告如有疑问，可咨询本基金管理人嘉实基金管理有限公司，咨询电话 400-600-8800，或发 E-mail:service@jsfund.cn。

嘉实基金管理有限公司

2023 年 4 月 21 日