

银河君辉 3 个月定期开放债券型发起式证  
券投资基金  
2023 年第 1 季度报告

2023 年 3 月 31 日

基金管理人：银河基金管理有限公司

基金托管人：交通银行股份有限公司

报告送出日期：2023 年 4 月 21 日

## § 1 重要提示

基金管理人的董事会及董事保证本报告所载资料不存在虚假记载、误导性陈述或重大遗漏，并对其内容的真实性、准确性和完整性承担个别及连带责任。

基金托管人交通银行股份有限公司根据本基金合同规定，于 2023 年 04 月 17 日复核了本报告中的财务指标、净值表现和投资组合报告等内容，保证复核内容不存在虚假记载、误导性陈述或者重大遗漏。

基金管理人承诺以诚实信用、勤勉尽责的原则管理和运用基金资产，但不保证基金一定盈利。

基金的过往业绩并不代表其未来表现。投资有风险，投资者在作出投资决策前应仔细阅读本基金的招募说明书。

本报告中财务资料未经审计。

本报告期自 2023 年 01 月 01 日起至 03 月 31 日止。

## §2 基金产品概况

基金简称	银河君辉 3 个月定开债券
基金主代码	519632
基金运作方式	契约型开放式
基金合同生效日	2017 年 9 月 21 日
报告期末基金份额总额	977,135,321.74 份
投资目标	在一定程度上控制组合净值波动率的前提下，力争长期内实现超越业绩比较基准的投资回报。
投资策略	本基金以自上而下的分析方法为基础，依据国内外宏观经济、物价、利率、汇率、流动性、风险偏好等变化趋势，拟定债券资产配置策略。本基金依据各固定收益品种绝对收益率水平、流动性、供求关系、信用风险环境和利差波动趋势、利率敏感性、机构投资者行为倾向等进行综合分析，在严格控制风险的前提下，通过积极主动的管理构建及调整固定收益投资组合。
业绩比较基准	中债综合全价指数收益率
风险收益特征	本基金为债券型基金，预期收益和预期风险高于货币市场基金，但低于混合型基金、股票型基金，属于较低风险/收益的产品。
基金管理人	银河基金管理有限公司
基金托管人	交通银行股份有限公司

## §3 主要财务指标和基金净值表现

### 3.1 主要财务指标

单位：人民币元

主要财务指标	报告期（2023年1月1日-2023年3月31日）
1. 本期已实现收益	5,347,176.30
2. 本期利润	5,609,792.75
3. 加权平均基金份额本期利润	0.0057
4. 期末基金资产净值	984,286,914.79
5. 期末基金份额净值	1.0073

注：1、本期已实现收益是指基金本期利息收入、投资收益、其他收入（不含公允价值变动收益）扣除相关费用和信用减值损失后的余额，本期利润为本期已实现收益加上本期公允价值变动收益。

2、所述基金业绩指标不包括持有人认购或交易基金的各项费用，计入费用后实际收益水平要低于所列数字。

### 3.2 基金净值表现

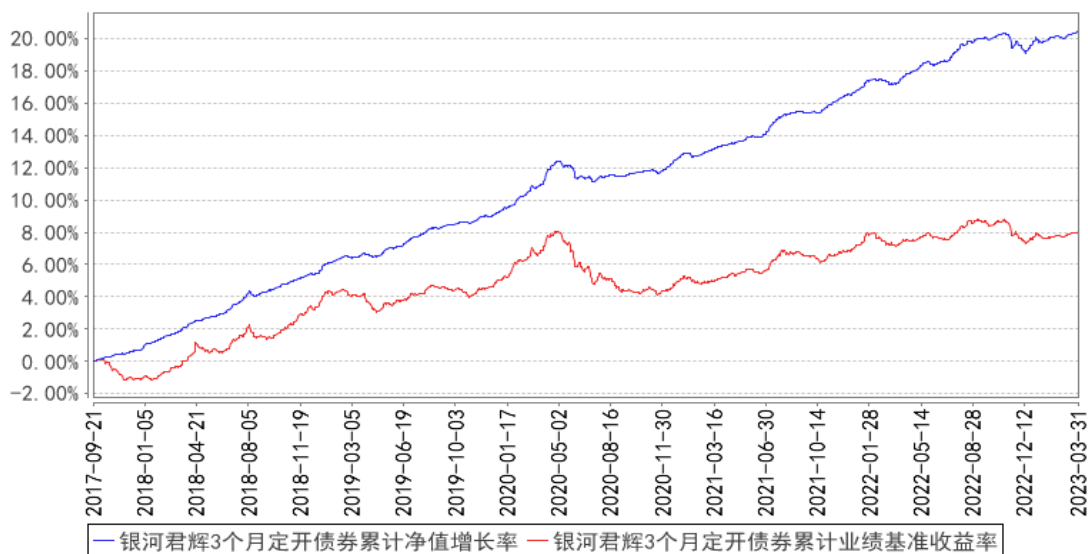
#### 3.2.1 基金份额净值增长率及其与同期业绩比较基准收益率的比较

阶段	净值增长率 ①	净值增长率 标准差②	业绩比较基 准收益率③	业绩比较基 准收益率标 准差④	①-③	②-④
过去三个月	0.56%	0.03%	0.28%	0.03%	0.28%	0.00%
过去六个月	0.48%	0.06%	-0.32%	0.06%	0.80%	0.00%
过去一年	2.63%	0.05%	0.70%	0.05%	1.93%	0.00%
过去三年	8.50%	0.04%	0.98%	0.06%	7.52%	-0.02%
过去五年	17.96%	0.04%	7.95%	0.06%	10.01%	-0.02%
自基金合同 生效起至今	20.49%	0.04%	8.02%	0.06%	12.47%	-0.02%

注：本基金业绩比较基准为：中债综合全价指数收益率，每日进行再平衡过程。

#### 3.2.2 自基金合同生效以来基金累计净值增长率变动及其与同期业绩比较基准收益率变动的比较

银河君辉3个月定开债券累计净值增长率与同期业绩比较基准收益率的历史走势对比图



注：1、本基金于 2017 年 9 月 21 日起转型为银河君辉 3 个月定期开放债券型发起式证券投资基金。

2、根据本基金合同规定，本基金应自基金合同生效日起六个月内使基金的投资组合比例符合基金合同的有关规定：本基金对债券的投资比例不低于基金资产的 80%；本基金持有现金或者到期日在一年以内的政府债券投资比例不低于基金资产净值的 5%。

### 3.3 其他指标

无。

## §4 管理人报告

### 4.1 基金经理（或基金经理小组）简介

姓名	职务	任本基金的基金经理期限		证券从业年限	说明
		任职日期	离任日期		
蒋磊	本基金的基金经理	2017年9月21日	-	17年	中共党员，硕士研究生学历，17年证券从业经历。曾先后在星展银行(中国)有限公司、中宏人寿保险有限公司工作。2016年4月加入银河基金管理有限公司，就职于固定收益部。2016年8月起担任银河银信添利债券型证券投资基金基金经理。2016年8月至2022年6月担任银河旺利灵活配置混合型证券投资基金基金经理。2016年8月起担任银河岁岁回报定期开放债券型证券投资基金基金经理。2016年8月起担任银河领先债券型证券投资基金基金经理。2016年

				<p>8 月至 2022 年 6 月担任银河鸿利灵活配置混合型证券投资基金基金经理。2016 年 8 月至 2020 年 4 月起担任银河久益回报 6 个月定期开放债券型证券投资基金基金经理。2017 年 1 月担任银河君怡纯债债券型证券投资基金基金经理。2017 年 1 月至 2019 年 8 月银河睿利灵活配置混合型证券投资基金基金经理。2017 年 3 月至 2020 年 6 月担任银河君欣纯债债券型证券投资基金基金经理。2017 年 4 月起担任银河君辉纯债债券型证券投资基金基金经理(2017 年 9 月 21 日起转型为银河君辉 3 个月定期开放债券型发起式证券投资基金)。2017 年 4 月至 2019 年 2 月担任银河强化收益债券型证券投资基金基金经理。2017 年 4 月至 2022 年 6 月任银河增利债券型发起式证券投资基金基金经理。2017 年 4 月至 2019 年 12 月担任银河通利债券型证券投资基金(LOF)基金经理。2017 年 9 月至 2018 年 12 月任银河嘉祥灵活配置混合型证券投资基金基金经理。2018 年 2 月至 2022 年 2 月银河睿达灵活配置混合型证券投资基金。2018 年 2 月至 2022 年 6 月担任银河嘉谊灵活配置混合型证券投资基金基金经理。2018 年 6 月起担任银河睿嘉纯债债券型证券投资基金基金经理。2018 年 11 月任银河睿丰定期开放债券型发起式证券投资基金基金经理。2018 年 12 月至 2020 年 3 月任银河如意债券型证券投资基金基金经理。2019 年 1 月起任银河家盈纯债债券型证券投资基金基金经理。2019 年 12 月起任银河聚星两年定期开放债券型证券投资基金基金经理。</p>
--	--	--	--	--

注：1、上表中任职日期均为基金合同生效之日。

2、证券从业年限按其从事证券相关行业的从业经历累计年限计算。

#### 4.1.1 期末兼任私募资产管理计划投资经理的基金经理同时管理的产品情况

本基金的基金经理均未兼任私募资产管理计划的投资经理。

#### 4.2 管理人对报告期内本基金运作合规守信情况的说明

本报告期内，本基金管理人严格遵守《中华人民共和国证券投资基金法》等有关法律法规及

基金合同、基金招募说明书等有关基金法律文件的规定，本着诚实信用、勤勉尽责的原则管理和运用基金资产，在控制风险的前提下，为基金份额持有人谋求最大利益。在本报告期内，基金运作合法合规，无损害基金份额持有人利益的行为。

### 4.3 公平交易专项说明

#### 4.3.1 公平交易制度的执行情况

本报告期内，公司旗下管理的所有投资组合严格执行相关法律法规及公司制度，在授权管理、研究分析、投资决策、交易执行、行为监控等方面对公平交易制度予以落实，确保公平对待不同投资组合。同时，公司针对不同投资组合的整体收益率差异以及分投资类别（股票、债券）的收益率差异进行了分析。

针对同向交易部分，本报告期内，公司对旗下管理的所有投资组合（完全复制的指数基金除外），连续四个季度期间内、不同时间窗下（日内、3 日内、5 日内）公开竞价交易的证券进行了价差分析，并针对溢价金额、占优比情况及显著性检验结果进行了梳理和分析，未发现重大异常情况。

针对反向交易部分，公司对旗下不同投资组合临近日的反向交易（包括股票和债券）的交易时间、交易价格进行了梳理和分析，未发现重大异常情况。本报告期内，不存在所有投资组合参与的交易所公开竞价同日反向交易成交较少的单边成交量超过该证券当日成交量的 5% 的情况（完全复制的指数基金除外）。

对于以公司名义进行的一级市场申购等交易，各投资组合经理均严格按照制度规定，事前确定好申购价格和数量，按照价格优先、比例分配的原则对获配额度进行分配。

#### 4.3.2 异常交易行为的专项说明

本报告期内，未发现本基金与其他投资组合之间有可能导致不公平交易和利益输送的异常交易。

### 4.4 报告期内基金的投资策略和运作分析

2023 年一季度经济呈若复苏态势。由于 1 月份仍然受到新冠的影响，2 月份的返工不及时，工业生产表现弱于预期，总体消费继续回升，固定资产投资超出预期。债券收益率整体下行，短端受资金波动影响下行幅度低于长端，曲线平坦化。

2023 年一季度 1Y 国开上行 19BP，3Y 国开上行 15bp，5Y 国开持平，10Y 国开上行 5bp，曲线整体平坦化。信用债方面，AAA 信用债方面，1 年上行 4bp，3 年下行 16bp，5 年下行 32bp，曲线整体平坦化。1、3、5 年 AA+ 分别下行 7bp、31bp 和 35bp。期限利差均收窄。AAA 3 年和 1

年利差收窄 20bp，5 年和 3 年利差收窄 16bp。AA+3 年和 1 年利差收窄 24bp，5 年和 3 年利差收窄 4bp。AA+和 AAA 利差评级利差各期限均收窄，1 年收窄 11bp，3 年收窄 15bp，5 年收窄 5bp。

经济数据方面，1-2 月，工增同比+2.4%（前值+1.3%，下同）；社零同比+3.5%（-5.9%），固投同比+5.5%（+3.2%），房地产开发投资同比-5.7%（-12.2%），制造业投资同比+8.1%（+7.4%），基建投资同比+12.2%（+10.4%）；城镇调查失业率 5.6%（5.5%）。经济数据基本符合预期，随着消费复苏和基建发力，国内经济逐步有所修复，不过房地产仍然疲软，经济反弹幅度相对较弱。从需求来看，各类指标表现仍然偏弱：消费方面，疫情影响消退之后，服务消费明显改善，不过耐用品消费不足，消费品零售回升幅度受限；投资方面，基建投资增速较高，不过房地产投资仍较低迷，整体固定投资增速小幅回升；外需方面，海外经济体需求不足，外需对国内经济仍是拖累项。从产出来看，工业方面，部分中上游产出有所恢复，不过房地产和外需不足制约了恢复高度，加上春节靠前因素影响，前 2 月工业增加值反弹幅度受限；服务业方面，防疫政策优化后服务业恢复最明显，服务业生产指数也实现快速回升，成为支撑一季度经济的主要力量。

金融数据方面，2023 年 1 月新增人民币贷款 4.9 万亿元，前值 1.4 万亿元，同比多增 9227 亿元；社融规模存量为 350.93 万亿元，同比增加 9.4%；新增社融规模 5.98 万亿元，前值 13058 亿元，同比少增 1959 亿元；1 月 M2 同比增长 12.6%，前值 11.8%，M1 货币供应同比 6.7%，前值 3.7%，M0 货币供应同比 7.9%，前值 15.3%。2023 年 2 月新增人民币贷款 1.81 万亿元，前值 4.9 万亿元，同比多增 5928 亿元；社融规模存量为 353.97 万亿元，同比增加 9.9%；新增社融规模 3.16 万亿元，前值 5.98 万亿元，同比多增 1.95 万亿元；2 月 M2 同比增长 12.9%，前值 12.6%，M1 货币供应同比 5.8%，前值 6.7%，M0 货币供应同比 10.6%，前值 7.9%。

资金面方面，2023 年一季度，3 月 27 日央行下调金融机构存款准备金率 0.25 个百分点（不含已执行 5%存款准备金率的金融机构），释放约 5000 亿资金。资金面整体呈 1~2 月均衡偏紧 3 月转为均衡偏松态势。R001 一季度均值在 1.79%附近，上行 50BP，R007 均值在 2.3%，上行 41BP。在季度内，以 R001 均值来看，1、2、3 三个月先上后下（1.49%，2.09%，1.77%），以 R007 均值来看，1、2、3 三个月逐步上行后稳定（2.12%，2.38%，2.38%）。

组合运作上，本季度仍以高评级信用债及商业银行金融债为主要配置品种，在 3 月初适度增加了信用债和利率债仓位，小幅拉长了久期。

#### 4.5 报告期内基金的业绩表现

截至本报告期末银河君辉 3 个月定开债券基金份额净值为 1.0073 元，本报告期基金份额净值增长率为 0.56%；同期业绩比较基准收益率为 0.28%。

#### 4.6 报告期内基金持有人数或基金资产净值预警说明

本基金本报告期内未发生连续二十个工作日出现基金份额持有人数量不满二百人或者基金资产净值低于五千万元的情形。

### §5 投资组合报告

#### 5.1 报告期末基金资产组合情况

序号	项目	金额（元）	占基金总资产的比例（%）
1	权益投资	-	-
	其中：股票	-	-
2	基金投资	-	-
3	固定收益投资	1,360,676,099.21	99.60
	其中：债券	1,360,676,099.21	99.60
	资产支持证券	-	-
4	贵金属投资	-	-
5	金融衍生品投资	-	-
6	买入返售金融资产	-	-
	其中：买断式回购的买入返售金融资产	-	-
7	银行存款和结算备付金合计	5,404,541.95	0.40
8	其他资产	5,525.75	0.00
9	合计	1,366,086,166.91	100.00

#### 5.2 报告期末按行业分类的股票投资组合

##### 5.2.1 报告期末按行业分类的境内股票投资组合

本基金本报告期末未持有股票。

##### 5.2.2 报告期末按行业分类的港股通投资股票投资组合

本基金本报告期末未持有港股通股票。

#### 5.3 期末按公允价值占基金资产净值比例大小排序的股票投资明细

##### 5.3.1 报告期末按公允价值占基金资产净值比例大小排序的前十名股票投资明细

本基金本报告期末未持有股票。

#### 5.4 报告期末按债券品种分类的债券投资组合

序号	债券品种	公允价值（元）	占基金资产净值比例（%）
1	国家债券	-	-
2	央行票据	-	-



3	金融债券	850,479,465.62	86.41
	其中：政策性金融债	100,693,000.00	10.23
4	企业债券	203,585,457.01	20.68
5	企业短期融资券	-	-
6	中期票据	306,611,176.58	31.15
7	可转债（可交换债）	-	-
8	同业存单	-	-
9	其他	-	-
10	合计	1,360,676,099.21	138.24

### 5.5 报告期末按公允价值占基金资产净值比例大小排序的前五名债券投资明细

序号	债券代码	债券名称	数量（张）	公允价值（元）	占基金资产净值比例（%）
1	2128041	21 广发银行小微债	900,000	91,397,870.14	9.29
2	2128046	21 浦发银行 02	800,000	81,020,089.86	8.23
3	2228009	22 光大银行小微债	700,000	70,128,351.23	7.12
4	2228012	22 中国银行绿色金融债 01	600,000	59,958,509.59	6.09
5	102000989	20 通用 MTN001A	500,000	51,188,082.19	5.20

### 5.6 报告期末按公允价值占基金资产净值比例大小排序的前十名资产支持证券投资 明细

本基金本报告期末未持有资产支持证券。

### 5.7 报告期末按公允价值占基金资产净值比例大小排序的前五名贵金属投资明细

本基金未进行贵金属投资。

### 5.8 报告期末按公允价值占基金资产净值比例大小排序的前五名权证投资明细

注：本基金本报告期末未持有权证。

### 5.9 报告期末本基金投资的国债期货交易情况说明

#### 5.9.1 本期国债期货投资政策

本基金不参与国债期货投资。

#### 5.9.2 报告期末本基金投资的国债期货持仓和损益明细

本基金不参与国债期货投资。

#### 5.9.3 本期国债期货投资评价

本基金不参与国债期货投资。

## 5.10 投资组合报告附注

### 5.10.1 本基金投资的前十名证券的发行主体本期是否出现被监管部门立案调查，或在报告编制日前一年内受到公开谴责、处罚的情形

本基金投资的前十名证券中，没有发行主体被监管部门立案调查的情形，在报告编制日前一年内也没有受到公开谴责、处罚的情形。

### 5.10.2 基金投资的前十名股票是否超出基金合同规定的备选股票库

报告期内本基金投资的前十名股票没有超出基金合同规定的备选股票库之外的股票。

### 5.10.3 其他资产构成

序号	名称	金额（元）
1	存出保证金	5,491.75
2	应收证券清算款	-
3	应收股利	-
4	应收利息	-
5	应收申购款	34.00
6	其他应收款	-
7	其他	-
8	合计	5,525.75

### 5.10.4 报告期末持有的处于转股期的可转换债券明细

本基金本报告期末未持有处于转股期的可转换债券。

### 5.10.5 报告期末前十名股票中存在流通受限情况的说明

本基金本报告期末前十名股票中不存在流通受限情况。

### 5.10.6 投资组合报告附注的其他文字描述部分

因四舍五入原因，投资组合报告中市值占净值比例的分项之和与合计可能存在尾差。

## §6 开放式基金份额变动

单位：份

报告期期初基金份额总额	977,135,315.11
报告期期间基金总申购份额	34.99
减：报告期期间基金总赎回份额	28.36
报告期期间基金拆分变动份额（份额减少以“-”填列）	-
报告期期末基金份额总额	977,135,321.74

## §7 基金管理人运用固有资金投资本基金情况

### 7.1 基金管理人持有本基金份额变动情况

本报告期基金管理人未运用固有资金投资本基金。

### 7.2 基金管理人运用固有资金投资本基金交易明细

本报告期基金管理人未发生运用固有资金投资本基金的交易。

## §8 报告期末发起式基金发起资金持有份额情况

根据基金合同规定“发起资金申购本基金的金额不低于 1000 万元，且持有期限不少于 3 年”。截至 2020 年 9 月 21 日，本管理人认购本基金份额的持有期限已达到 3 年，2021 年 5 月 12 日确认本基金管理人赎回本基金份额 9841535.43 份，发起份额全部赎回。

## §9 影响投资者决策的其他重要信息

### 9.1 报告期内单一投资者持有基金份额比例达到或超过 20%的情况

投资者类别	报告期内持有基金份额变化情况				报告期末持有基金情况		
	序号	持有基金份额比例达到或者超过 20%的时间区间	期初份额	申购份额	赎回份额	持有份额	份额占比 (%)
机构	1	20230101-20230331	977,100,333.88	-	-	977,100,333.88	100.00
产品特有风险							
本基金在报告期内存在单一投资者持有基金份额比例达到或者超过基金总份额 20%的情形，在市场流动性不足的情况下，如遇投资者巨额赎回或集中赎回，基金管理人可能无法以合理的价格及时变现基金资产，有可能对基金净值产生一定的影响，甚至可能引发基金的流动性风险。							

### 9.2 影响投资者决策的其他重要信息

无。

## §10 备查文件目录

### 10.1 备查文件目录

- 1、中国证监会批准设立银河君辉 3 个月定期开放债券型发起式证券投资基金的文件
- 2、《银河君辉 3 个月定期开放债券型发起式证券投资基金基金合同》
- 3、《银河君辉 3 个月定期开放债券型发起式证券投资基金托管协议》

- 4、中国证监会批准设立银河基金管理有限公司的文件
- 5、银河君辉 3 个月定期开放债券型发起式证券投资基金财务报表及报表附注
- 6、报告期内在指定报刊上披露的各项公告

## 10.2 存放地点

中国(上海)自由贸易试验区世纪大道 1568 号 15 层

## 10.3 查阅方式

投资者对本报告书如有疑问，可咨询本基金管理人银河基金管理有限公司。

咨询电话：(021) 38568888 / 400-820-0860

公司网址：<http://www.cgf.cn>

银河基金管理有限公司

2023 年 4 月 21 日