

西部利得聚兴一年定期开放混合型证券投资  
基金  
2023 年第 1 季度报告

2023 年 3 月 31 日

基金管理人：西部利得基金管理有限公司

基金托管人：中国光大银行股份有限公司

报告送出日期：2023 年 4 月 21 日

## § 1 重要提示

基金管理人的董事会及董事保证本报告所载资料不存在虚假记载、误导性陈述或重大遗漏，并对其内容的真实性、准确性和完整性承担个别及连带责任。

基金托管人中国光大银行股份有限公司根据本基金合同规定，于 2023 年 4 月 19 日复核了本报告中的财务指标、净值表现和投资组合报告等内容，保证复核内容不存在虚假记载、误导性陈述或者重大遗漏。

基金管理人承诺以诚实信用、勤勉尽责的原则管理和运用基金资产，但不保证基金一定盈利。

基金的过往业绩并不代表其未来表现。投资有风险，投资者在作出投资决策前应仔细阅读本基金的招募说明书。

本报告中财务资料未经审计。

本报告期自 2023 年 1 月 1 日起至 3 月 31 日止。

## § 2 基金产品概况

基金简称	西部利得聚兴一年定开混合
基金主代码	010373
基金运作方式	契约型开放式
基金合同生效日	2021 年 4 月 29 日
报告期末基金份额总额	72,814,116.19 份
投资目标	本基金在严格控制组合下行风险的基础上，通过积极主动的投资管理，争取实现基金资产的长期稳健增值。
投资策略	<p>（一）封闭期投资策略：大类资产配置策略、股票投资策略（包括行业间优势配置策略、个股筛选策略）、债券投资策略（包括久期调整策略、收益率曲线配置策略、骑乘策略、信用债投资策略、可转换债券投资策略）、资产支持证券的投资策略、股指期货投资策略、国债期货投资策略、股票期权投资策略、融资交易策略。</p> <p>（二）开放期投资策略：开放期内，本基金为保持较高的组合流动性，方便投资人安排投资，在遵守本基金有关投资限制与投资比例的前提下，将主要投资于国债、央行票据、金融债券、企业债券、政府机构债券、地方政府债券，和外部评级在投资级及以上的公司债券、中期票据、短期融资券、超短期融资券，以及债券回购、同业存单、银行存款等货币市场工具。在防范流动性风险的同时，满足开放期流动性的需求。</p> <p>（详见《基金合同》）</p>
业绩比较基准	中债综合指数收益率*80%+沪深 300 指数收益率*20%
风险收益特征	本基金为混合型基金，其预期风险收益水平低于股票型

	基金，高于债券型基金及货币市场基金。	
基金管理人	西部利得基金管理有限公司	
基金托管人	中国光大银行股份有限公司	
下属分级基金的基金简称	西部利得聚兴一年定开混合 A	西部利得聚兴一年定开混合 C
下属分级基金的交易代码	010373	010374
报告期末下属分级基金的份额总额	32,714,000.16 份	40,100,116.03 份

### § 3 主要财务指标和基金净值表现

#### 3.1 主要财务指标

单位：人民币元

主要财务指标	报告期（2023 年 1 月 1 日-2023 年 3 月 31 日）	
	西部利得聚兴一年定开混合 A	西部利得聚兴一年定开混合 C
1. 本期已实现收益	280,263.50	302,107.01
2. 本期利润	359,669.77	398,710.53
3. 加权平均基金份额本期利润	0.0110	0.0099
4. 期末基金资产净值	32,648,684.12	39,709,962.35
5. 期末基金份额净值	0.9980	0.9903

注：1. 本期已实现收益指基金本期利息收入、投资收益、其他收入（不含公允价值变动收益）扣除相关费用后的余额，本期利润为本期已实现收益加上本期公允价值变动收益。

2. 所述基金业绩指标不包括持有人认购或交易基金的各项费用，计入费用后实际收益水平要低于所列数字。

#### 3.2 基金净值表现

##### 3.2.1 基金份额净值增长率及其与同期业绩比较基准收益率的比较

西部利得聚兴一年定开混合 A

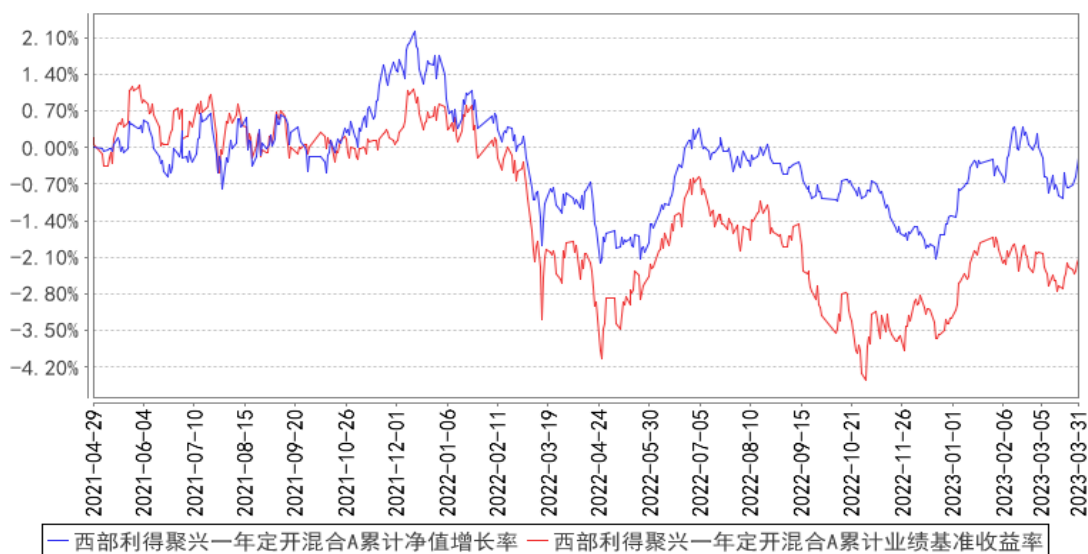
阶段	净值增长率①	净值增长率标准差②	业绩比较基准收益率③	业绩比较基准收益率标准差④	①-③	②-④
过去三个月	1.11%	0.19%	1.17%	0.17%	-0.06%	0.02%
过去六个月	0.79%	0.16%	1.12%	0.21%	-0.33%	-0.05%
过去一年	0.92%	0.16%	-0.01%	0.22%	0.93%	-0.06%
自基金合同生效起至今	-0.20%	0.19%	-2.12%	0.23%	1.92%	-0.04%

## 西部利得聚兴一年定开混合 C

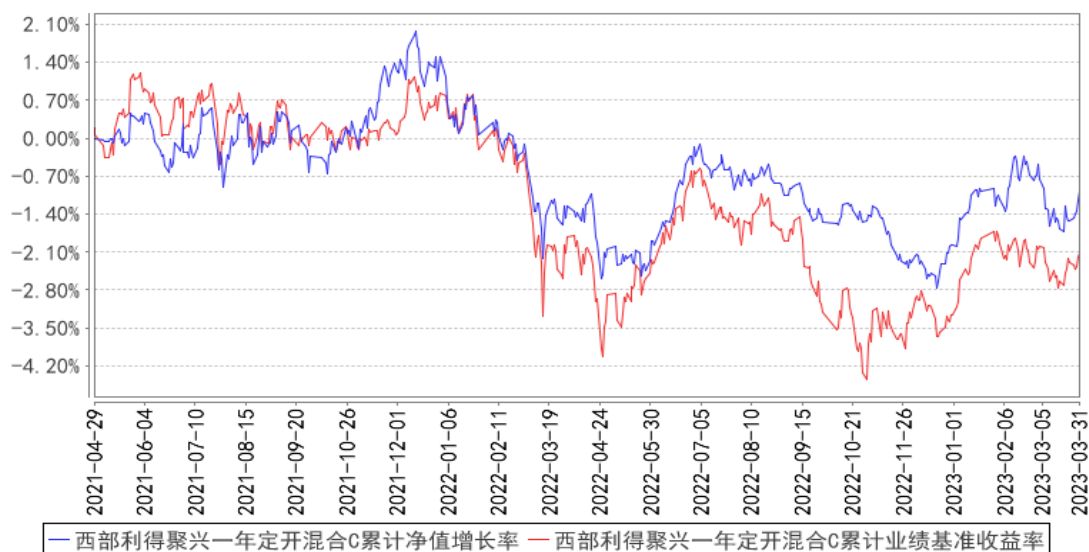
阶段	净值增长率①	净值增长率标准差②	业绩比较基准收益率③	业绩比较基准收益率标准差④	①-③	②-④
过去三个月	1.02%	0.19%	1.17%	0.17%	-0.15%	0.02%
过去六个月	0.59%	0.16%	1.12%	0.21%	-0.53%	-0.05%
过去一年	0.51%	0.16%	-0.01%	0.22%	0.52%	-0.06%
自基金合同生效起至今	-0.97%	0.19%	-2.12%	0.23%	1.15%	-0.04%

### 3.2.2 自基金合同生效以来基金累计净值增长率变动及其与同期业绩比较基准收益率变动的比较

西部利得聚兴一年定开混合A累计净值增长率与同期业绩比较基准收益率的历史走势对比图



西部利得聚兴一年定开混合C累计净值增长率与同期业绩比较基准收益率的历史走势对比图



### 3.3 其他指标

无

## § 4 管理人报告

### 4.1 基金经理（或基金经理小组）简介

姓名	职务	任本基金的基金经理期限		证券从业年限	说明
		任职日期	离任日期		
林静	基金经理	2021年4月29日	-	16年	上海财经大学经济学硕士，曾任东方证券研究所研究员、国联安基金管理有限公司高级研究员。2016年11月加入本公司，具有基金从业资格，中国国籍。
袁朔	基金经理	2022年6月21日	-	7年	英国利物浦大学金融与投资管理硕士。2016年3月加入本公司，曾任西部利得基金管理有限公司投资经理，具有基金从业资格，中国国籍。

注：1. 任职日期和离任日期一般情况下指公司作出决定之日；若该基金经理自基金合同生效日起即任职，则任职日期为基金合同生效日。

2. 证券从业的含义遵从行业协会《证券业从业人员资格管理办法》的相关规定。

#### 4.1.1 期末兼任私募资产管理计划投资经理的基金经理同时管理的产品情况

无。

### 4.2 管理人对报告期内本基金运作合规守信情况的说明

本报告期内，本基金管理人严格遵循了《中华人民共和国证券法》、《中华人民共和国证券投

资基金法》、本基金《基金合同》等法律文件和其他相关法律法规的规定，本着诚实信用、勤勉尽责的原则管理和运用基金资产，在严格控制风险的基础上，力争为基金份额持有人谋求最大利益。本报告期内本基金运作管理符合有关法律法规和基金合同的规定，无损害基金份额持有人利益的行为。

### 4.3 公平交易专项说明

#### 4.3.1 公平交易制度的执行情况

对于场内交易，本基金管理人按照时间优先、价格优先的原则，对满足限价条件且对同一证券有相同交易需求的基金，采用了系统中的公平交易模块进行操作，实现了公平交易；对于场外交易，本基金管理人按照公司制度和流程执行。

本基金管理人风险管理部负责对各账户公平交易进行事后监察，在每日公平交易报表中记录不同投资组合当天整体收益率、分投资类别（股票、债券）同向（1日、3日、5日）交易价差分析、银行间交易价格偏离度分析；并分别于季度和年度末编制公平交易季度及年度收益率差异分析报告，对本基金管理人管理的不同投资组合的整体收益率差异、分投资类别（股票、债券）不同时间窗口同向（1日、3日、5日）交易的交易价差以及 T 检验、银行间交易价格偏离度进行了分析。

当监控到疑似异常交易时，本基金管理人风险管理部及时要求相关投资组合经理给予解释，该解释经风险管理部辨认后确认该交易无异常情况后留档备查，公平交易季报及年报由投资组合经理、督察长、总经理签署后，由风险管理部妥善保存分析报告备查。

报告期内，通过对不同投资组合之间的收益率差异比较、对同向交易和反向交易的交易时机和交易价差监控分析，公司未发现整体公平交易执行出现异常的情况。

#### 4.3.2 异常交易行为的专项说明

本报告期内，本基金管理人未发生所有投资组合参与的交易所公开竞价同日反向交易成交较少的单边交易量超过该证券当日成交量 5% 的情况。

本报告期内，未发现有可能导致不公平交易和利益输送的异常交易。

### 4.4 报告期内基金的投资策略和运作分析

报告期内国内内需、投资和出口都呈现出稳定增长的良好态势，国企改革战略增强了经济的内生动力。同时数字经济技术取得重大突破，打开了生产力提升的潜在空间。全球加息步伐放缓，风险资产估值有望进一步提升。报告期内本基金主要配置了大消费、TMT、医药；我们认为内需的增速稳定，国企改革和数字经济或将促进经济的提效和变革。

报告期内，利率债市场窄幅震荡上行。22 年底防疫政策优化后，投资者对今年内国内经济复苏的大环境预期较为充足，因此债券受到长期经济恢复性增长的压制；报告期内，投资者对债券市场观点分歧较小，引发债券利率调整并不显著；在利率弱势震荡的环境下，有票息保护的信用债表现较优。而流动性方面，在宏观经济修复、融资需求上升时，银行间市场流动性被逐步抽离，度过元旦后，资金价格中枢有所抬升，同时资金价格在 2 月底有脉冲式上行，但 3 月份央行宣布降准，预计整体流动性依旧保持稳健中性。到 2 季度，随着 1 季度经济数据逐步公布，投资者在经济修复方向上预期较为充分后，或将逐步对经济增长斜率和政策预期进行博弈，预计债券收益率仍然将处于震荡区间。

#### 4.5 报告期内基金的业绩表现

报告期内基金业绩表现参见本报告第三部分“主要财务指标和基金净值表现”。

#### 4.6 报告期内基金持有人数或基金资产净值预警说明

本报告期内，本基金未出现连续二十个工作日基金份额持有人数量不满二百人以及基金资产净值低于五千万元的情形。

## § 5 投资组合报告

### 5.1 报告期末基金资产组合情况

序号	项目	金额（元）	占基金总资产的比例（%）
1	权益投资	9,891,048.00	13.24
	其中：股票	9,891,048.00	13.24
2	基金投资	-	-
3	固定收益投资	62,008,049.81	83.01
	其中：债券	62,008,049.81	83.01
	资产支持证券	-	-
4	贵金属投资	-	-
5	金融衍生品投资	-	-
6	买入返售金融资产	-	-
	其中：买断式回购的买入返售金融资产	-	-
7	银行存款和结算备付金合计	2,783,806.26	3.73
8	其他资产	18,505.81	0.02
9	合计	74,701,409.88	100.00

### 5.2 报告期末按行业分类的股票投资组合

#### 5.2.1 报告期末按行业分类的境内股票投资组合

代码	行业类别	公允价值（元）	占基金资产净值比例（%）
A	农、林、牧、渔业	198,960.00	0.27
B	采矿业	-	-
C	制造业	7,577,323.00	10.47
D	电力、热力、燃气及水生产和供应业	-	-
E	建筑业	-	-
F	批发和零售业	-	-
G	交通运输、仓储和邮政业	-	-
H	住宿和餐饮业	200,100.00	0.28
I	信息传输、软件和信息技术服务业	1,751,965.00	2.42
J	金融业	-	-
K	房地产业	-	-
L	租赁和商务服务业	-	-
M	科学研究和技术服务业	-	-
N	水利、环境和公共设施管理业	-	-
O	居民服务、修理和其他服务业	-	-
P	教育	-	-
Q	卫生和社会工作	-	-
R	文化、体育和娱乐业	162,700.00	0.22
S	综合	-	-
	合计	9,891,048.00	13.67

## 5.2.2 报告期末按行业分类的港股通投资股票投资组合

本基金本报告期末未持有港股通股票投资。

## 5.3 期末按公允价值占基金资产净值比例大小排序的股票投资明细

### 5.3.1 报告期末按公允价值占基金资产净值比例大小排序的前十名股票投资明细

序号	股票代码	股票名称	数量（股）	公允价值（元）	占基金资产净值比例（%）
1	000568	泸州老窖	3,700	942,723.00	1.30
2	002991	甘源食品	10,000	920,900.00	1.27
3	000860	顺鑫农业	20,000	710,000.00	0.98
4	600845	宝信软件	11,500	669,300.00	0.92
5	600570	恒生电子	12,000	638,640.00	0.88
6	003000	劲仔食品	39,000	590,070.00	0.82
7	300502	新易盛	10,000	485,000.00	0.67
8	002345	潮宏基	55,000	433,400.00	0.60
9	600612	老凤祥	8,000	431,760.00	0.60
10	600557	康缘药业	13,000	416,390.00	0.58



#### 5.4 报告期末按债券品种分类的债券投资组合

序号	债券品种	公允价值（元）	占基金资产净值比例（%）
1	国家债券	12,190,701.92	16.85
2	央行票据	-	-
3	金融债券	9,957,559.66	13.76
	其中：政策性金融债	9,957,559.66	13.76
4	企业债券	35,469,075.90	49.02
5	企业短期融资券	4,390,712.33	6.07
6	中期票据	-	-
7	可转债（可交换债）	-	-
8	同业存单	-	-
9	其他	-	-
10	合计	62,008,049.81	85.70

#### 5.5 报告期末按公允价值占基金资产净值比例大小排序的前五名债券投资明细

序号	债券代码	债券名称	数量（张）	公允价值（元）	占基金资产净值比例（%）
1	019674	22 国债 09	100,000	10,181,243.84	14.07
2	163454	20 邮政 02	50,000	5,095,763.84	7.04
3	188781	21 黔高 06	50,000	5,092,500.00	7.04
4	149581	21 青城 07	50,000	5,077,453.42	7.02
5	149879	22 粤垦 01	50,000	5,074,597.26	7.01

#### 5.6 报告期末按公允价值占基金资产净值比例大小排序的前十名资产支持证券投资 明细

本基金本报告期末未持有资产支持证券。

#### 5.7 报告期末按公允价值占基金资产净值比例大小排序的前五名贵金属投资明细

本基金本报告期末未持有贵金属投资。

#### 5.8 报告期末按公允价值占基金资产净值比例大小排序的前五名权证投资明细

本基金本报告期末未持有权证。

#### 5.9 报告期末本基金投资的国债期货交易情况说明

##### 5.9.1 本期国债期货投资政策

本基金本报告期末未持有国债期货合约。

##### 5.9.2 报告期末本基金投资的国债期货持仓和损益明细

本基金本报告期末未持有国债期货合约。

##### 5.9.3 本期国债期货投资评价

本基金本报告期末未持有国债期货合约。

## 5.10 投资组合报告附注

### 5.10.1 本基金投资的前十名证券的发行主体本期是否出现被监管部门立案调查，或在报告编制日前一年内受到公开谴责、处罚的情形

本基金投资的前十名证券的发行主体本期没有被监管部门立案调查，或在报告编制日前一年内受到公开谴责、处罚的情形。

### 5.10.2 基金投资的前十名股票是否超出基金合同规定的备选股票库

本基金投资的前十名股票没有超出基金合同规定的备选股票库。

### 5.10.3 其他资产构成

序号	名称	金额（元）
1	存出保证金	18,505.81
2	应收证券清算款	-
3	应收股利	-
4	应收利息	-
5	应收申购款	-
6	其他应收款	-
7	其他	-
8	合计	18,505.81

### 5.10.4 报告期末持有的处于转股期的可转换债券明细

本基金本报告期末未持有处于转股期的可转换债券。

### 5.10.5 报告期末前十名股票中存在流通受限情况的说明

本基金本报告期末前十名股票中不存在流通受限情况。

### 5.10.6 投资组合报告附注的其他文字描述部分

由于四舍五入原因，本报告中涉及比例计算的分项之和与合计项之间可能存在尾差。

## § 6 开放式基金份额变动

单位：份

项目	西部利得聚兴一年定开混合 A	西部利得聚兴一年定开混合 C
报告期期初基金份额总额	32,714,000.16	40,100,116.03
报告期期间基金总申购份额	-	-
减：报告期期间基金总赎回份额	-	-

报告期期间基金拆分变动份额（份额减少以“-”填列）	-	-
报告期期末基金份额总额	32,714,000.16	40,100,116.03

注：其中“总申购份额”含红利再投、转换入份额；“总赎回份额”含转换出份额。

## § 7 基金管理人运用固有资金投资本基金情况

### 7.1 基金管理人持有本基金份额变动情况

本期本基金管理人未运用固有资金投资本基金。

### 7.2 基金管理人运用固有资金投资本基金交易明细

本报告期内本基金管理人未运用固有资金投资本基金。

## § 8 影响投资者决策的其他重要信息

### 8.1 报告期内单一投资者持有基金份额比例达到或超过 20%的情况

本报告期内，本基金未出现单一投资者持有基金份额比例达到或超过 20%的情况。

### 8.2 影响投资者决策的其他重要信息

无。

## § 9 备查文件目录

### 9.1 备查文件目录

- (1) 中国证监会批准本基金设立的相关文件；
- (2) 本基金《基金合同》；
- (3) 本基金更新的《招募说明书》；
- (4) 本基金《托管协议》；
- (5) 基金管理人《基金管理资格证书》及《企业法人营业执照》；
- (6) 报告期内涉及本基金公告的各项原稿。

### 9.2 存放地点

本基金管理人处——上海市浦东新区耀体路 276 号晶耀商务广场 3 号楼 9 层

### 9.3 查阅方式

(1) 书面查询：查阅时间为每工作日 8:30-11:30, 13:00-17:00。投资人可免费查阅，也可按工本费购买复印件。

(2) 网站查询: 基金管理人网址: <http://www.westleadfund.com> 投资人对本报告如有疑问, 可咨询本基金管理人西部利得基金管理有限公司, 咨询电话 4007-007-818 (免长途话费) 或发电子邮件, E-mail: [service@westleadfund.com](mailto:service@westleadfund.com)。

西部利得基金管理有限公司

2023 年 4 月 21 日