

长盛环球景气行业大盘精选混合型证券投资基金
2023 年第 1 季度报告

2023 年 3 月 31 日

基金管理人：长盛基金管理有限公司

基金托管人：中国银行股份有限公司

报告送出日期：2023 年 4 月 22 日

§ 1 重要提示

基金管理人的董事会及董事保证本报告所载资料不存在虚假记载、误导性陈述或重大遗漏，并对其内容的真实性、准确性和完整性承担个别及连带责任。

基金托管人中国银行股份有限公司根据本基金合同规定，于2023年04月21日复核了本报告中的财务指标、净值表现和投资组合报告等内容，保证复核内容不存在虚假记载、误导性陈述或者重大遗漏。

基金管理人承诺以诚实信用、勤勉尽责的原则管理和运用基金资产，但不保证基金一定盈利。

基金的过往业绩并不代表其未来表现。投资有风险，投资者在作出投资决策前应仔细阅读本基金的招募说明书。

本报告中财务资料未经审计。

本报告期自2023年01月01日起至03月31日止。

§ 2 基金产品概况

基金简称	长盛环球行业混合(QDII)
基金主代码	080006
基金运作方式	契约型开放式
基金合同生效日	2010年5月26日
报告期末基金份额总额	19,226,630.41份
投资目标	本基金主要投资于全球证券市场，把握全球经济趋势，精选景气投资行业，并在此基础上投资于其中的优势公司，实现充分分享全球经济增长收益的目标；同时在投资国家或地区配置上，有效实现全球分散化投资，力争充分分散风险，追求基金资产的稳定增值。
投资策略	本基金投资组合的构建采用了自上而下的行业配置和自下而上的个股精选相结合的方法，运用Black-Litterman资产配置模型实现行业层面的风险最优配置，在行业内部，运用全球量化选股模型精选个股，投资管理人将两者进行有机结合，构建最优化的投资组合。
业绩比较基准	摩根斯坦利世界大盘股指数 (MSCI World Large Cap Index)
风险收益特征	本基金为混合型基金，风险和收益低于股票型基金，高于货币基金和债券基金。同时，本基金为全球混合型证券投资基金，除了需要承担与国内证券投资基金类似的市场波动风险之外，本基金还面临汇率风险、国别风险、新兴市场风险等海外市场投资所面临的特别投资风险。此外，由于投资国家与地区市场的分散，风险低于投资单一市场的

	混合型基金。
基金管理人	长盛基金管理有限公司
基金托管人	中国银行股份有限公司
境外资产托管人	英文名称：BANK OF CHINA (HONG KONG) LIMITED
	中文名称：中国银行（香港）有限公司

§ 3 主要财务指标和基金净值表现

3.1 主要财务指标

单位：人民币元

主要财务指标	报告期（2023年1月1日-2023年3月31日）
1. 本期已实现收益	-631,528.21
2. 本期利润	-269,746.76
3. 加权平均基金份额本期利润	-0.0134
4. 期末基金资产净值	21,819,857.06
5. 期末基金份额净值	1.135

注：1、所述基金业绩指标不包括持有人认购或交易基金的各项费用，计入费用后实际收益水平要低于所列数字。

2、所列数据截止到2023年03月31日。

3、本期已实现收益指基金本期利息收入、投资收益、其他收入（不含公允价值变动收益）扣除相关费用和信用减值损失后的余额，本期利润为本期已实现收益加上本期公允价值变动收益。

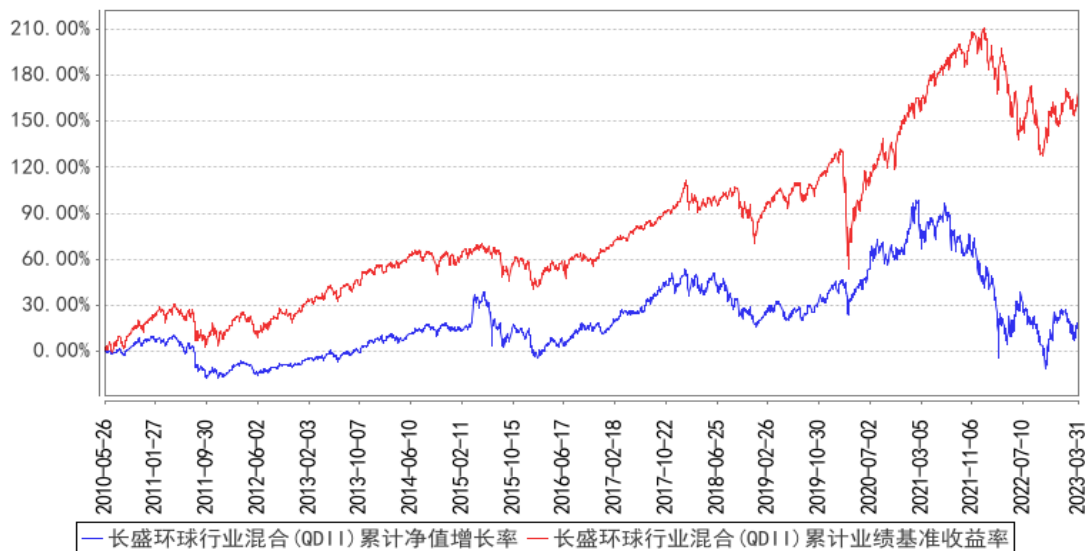
3.2 基金净值表现

3.2.1 基金份额净值增长率及其与同期业绩比较基准收益率的比较

阶段	净值增长率 ①	净值增长率 标准差②	业绩比较基 准收益率③	业绩比较基 准收益率标 准差④	①-③	②-④
过去三个月	-1.22%	2.05%	7.84%	0.89%	-9.06%	1.16%
过去六个月	13.39%	2.57%	17.64%	1.09%	-4.25%	1.48%
过去一年	-1.05%	2.46%	-8.15%	1.20%	7.10%	1.26%
过去三年	-11.47%	2.14%	50.93%	1.10%	-62.40%	1.04%
过去五年	-14.92%	1.81%	38.63%	1.19%	-53.55%	0.62%
自基金合同 生效起至今	18.96%	1.34%	168.60%	1.01%	-149.64%	0.33%

3.2.2 自基金合同生效以来基金累计净值增长率变动及其与同期业绩比较基准收益率率变动的比较

长盛环球行业混合(QDII)累计净值增长率与同期业绩比较基准收益率的历史走势对比图



注：按照本基金合同规定，基金管理人应当自基金合同生效之日起六个月内使基金的投资组合比例符合基金合同的约定。截至报告日，本基金的各项资产配置比例符合本基金合同的有关约定。

§ 4 管理人报告

4.1 基金经理（或基金经理小组）简介

姓名	职务	任本基金的基金经理期限		证券从业年限	说明
		任职日期	离任日期		
陈亘斯	本基金基金经理，长盛中小盘精选混合型证券投资基金基金经理，长盛同庆中证800指数型证券投资基金(LOF)基金经理，长盛中证金融地产指数证券投资基金(LOF)基金经理，长盛上证50指数证券投资基金(LOF)基金经理，长盛中证100指数证券投资基金基金经理，长盛沪深300指数证券投资基金(LOF)基金经理，长盛中证申万一带一路主题指数证券投资基金(LOF)基金经理，长盛中证全指证券公司指数证券投资基金(LOF)基金经理，长盛同鑫行业配置混合型证券投资基金基金经理，长盛战略新兴产业灵活配置混合型证券投资基金基金经理。	2021年9月23日	-	13年	陈亘斯先生，硕士。曾任PineRiver资产管理公司量化分析师，国元期货有限公司金融工程部研究员、部门经理，北京长安德瑞威投资有限责任公司投资经理。2017年2月加入长盛基金管理有限公司，曾任基金经理助理。

注：1、上表基金经理的任职日期和离任日期均指公司决定确定的聘任日期和解聘日期；

2、“证券从业年限”中“证券从业”的含义遵从《证券投资基金经营机构董事、监事、高级管理人员及从业人员监督管理办法》的相关规定。

4.1.1 期末兼任私募资产管理计划投资经理的基金经理同时管理的产品情况

本基金本报告期内无基金经理兼任私募资产管理计划投资经理的情况。

4.2 报告期内本基金运作合规守信情况说明

本报告期内，本基金管理人严格按照《证券投资基金法》及其各项实施准则、本基金基金合同和其他有关法律法规、监管部门的相关规定，依照诚实信用、勤勉尽责的原则管理和运用基金资产，在严格控制投资风险的基础上，为基金份额持有人谋求最大利益，没有损害基金份额持有人利益的行为。

4.3 公平交易专项说明

4.3.1 公平交易制度的执行情况

报告期内，公司严格执行《公司公平交易细则》各项规定，在研究、投资授权与决策、交易执行等各个环节，公平对待旗下所有投资组合，包括公募基金、社保组合、私募资产管理计划等。具体如下：

研究支持，公司旗下所有投资组合共享公司研究部门研究成果，所有投资组合经理在公司研究平台上拥有同等权限。

投资授权与决策，公司实行投资决策委员会领导下的投资组合经理负责制，各投资组合经理在投资决策委员会的授权范围内，独立完成投资组合的管理工作。各投资组合经理遵守投资信息隔离墙制度。

交易执行，公司实行集中交易制度，所有投资组合的投资指令均由交易部统一执行委托交易。交易部依照《公司公平交易细则》的规定，场内交易，强制开启恒生交易系统公平交易程序；场外交易，严格遵守相关工作流程，保证交易执行的公平性。

投资管理行为的监控与分析评估，公司风险管理部、监察稽核部，依照《公司公平交易细则》的规定，持续、动态监督公司投资管理全过程，并进行分析评估，及时向公司管理层报告发现问题，保障公司旗下所有投资组合均被公平对待。

公司对过去4个季度的同向交易行为进行数量分析，计算溢价率、贡献率、占优比等指标，使用双边90%置信水平对1日、3日、5日的交易片段进行T检验，未发现违反公平交易及利益输送的行为。

4.3.2 异常交易行为的专项说明

本报告期内，本公司旗下所有投资组合参与的交易所公开竞价交易中，未发现同日反向交易成交较少的单边交易量超过该证券当日成交量的5%的交易。

本报告期内，未发现本基金有可能导致不公平交易和利益输送的异常交易行为。

4.4 报告期内基金的投资策略和业绩表现说明

4.4.1 报告期内基金投资策略和运作分析

2023年第一季度，OECD国家的股票市场总体呈现明显的持续反弹，受益于美元升息空间有限和节奏放缓，以及美元指数弱势震荡带来的风险偏好修复。美国经济在经过美联储一年时间的快速大幅加息后开始显现疲软的零星苗头，并且其金融体系中的商业地产和地区性银行的负债端风险开始逐步以点状爆发。投资者普遍预期美元利率的上行空间几乎到头，并且总体上认可金融风险的进一步发酵会促使美联储更快开启降息周期这一逻辑。自2022年底到2023年三月，随着chatgpt新版本的迭代推出，投资者对于技术革命的热情在多年沉寂后重被点燃，TMT板块的未来预期被全面打开，亦相对工业类指数走出显著超额收益。关于大数据预训练模型带来的类似智能的涌现激发了投资者对于出现经济活动的全生产要素提升和新商业模式的极度的乐观情绪。但我们可能更需要沉静下来思考新技术的本质和边界，以及仔细跟踪观察相关上市公司的真正的受益情况。大数据LLM模型及其方法论带来了广阔的可能性，也势必会带来新的挑战。其规模所涉及的商业主体的寡头竞争性、底层数据资产的确权成本以及未来社会性溢出而受到的监管边界并没有逃出此前技术革命的社会经济影响的范式和框架。在全球宏观经济增速放缓和社会不平衡结构的背景下，乐观者点燃革新的火焰照亮远景，沉稳者依然可以看见道路上千沟万壑的曲折。

报告期内本基金整体结构上仍然偏重港股蓝筹，在市场震荡盘整中对长期配置价值突出的港股互联网平台、电子科技硬件以及智能汽车产业等龙头进行了重点配置，并适当配置了美股上市的科技公司。

4.4.2 报告期内基金的业绩表现

截至本报告期末，本基金份额净值为1.135元；本报告期基金份额净值增长率为-1.22%，同期业绩比较基准收益率为7.84%。

4.5 报告期内基金持有人数或基金资产净值预警说明

本基金自2019年3月1日至2023年3月31日期间出现连续60个工作日基金资产净值低于5000万元的情形，本基金管理人已向中国证监会报告本基金的解决方案。

§ 5 投资组合报告

5.1 报告期末基金资产组合情况

序号	项目	金额(人民币元)	占基金总资产的比例(%)
1	权益投资	20,107,110.39	90.42
	其中:普通股	19,342,860.80	86.99
	优先股	-	-
	存托凭证	764,249.59	3.44
	房地产信托凭证	-	-
2	基金投资	-	-
3	固定收益投资	-	-
	其中:债券	-	-
	资产支持证券	-	-
4	金融衍生品投资	-	-
	其中:远期	-	-
	期货	-	-
	期权	-	-
	权证	-	-
5	买入返售金融资产	-	-
	其中:买断式回购的买入返售金融资产	-	-
6	货币市场工具	-	-
7	银行存款和结算备付金合计	2,033,837.10	9.15
8	其他资产	95,854.09	0.43
9	合计	22,236,801.58	100.00

5.2 报告期末在各个国家(地区)证券市场的股票及存托凭证投资分布

国家(地区)	公允价值(人民币元)	占基金资产净值比例(%)
中国香港	19,342,860.80	88.65
美国	764,249.59	3.50
合计	20,107,110.39	92.15

5.3 报告期末按行业分类的股票及存托凭证投资组合

行业类别	公允价值(人民币元)	占基金资产净值比例(%)
通信服务	6,499,106.50	29.79
非日常生活消费品	6,078,800.18	27.86
日常消费品	1,258,049.95	5.77
能源	-	0.00
金融	252,413.53	1.16
医疗保健	-	0.00
工业	-	0.00
信息技术	6,016,901.87	27.58
材料	-	0.00
房地产	-	0.00

公用事业	1,838.36	0.01
合计	20,107,110.39	92.15

5.4 期末按公允价值占基金资产净值比例大小排序的权益投资明细

5.4.1 报告期末按公允价值占基金资产净值比例大小排序的前十名股票及存托凭证投资明细

序号	公司名称(英文)	公司名称(中文)	证券代码	所在证券市场	所属国家(地区)	数量(股)	公允价值(人民币元)	占基金资产净值比例(%)
1	Alibaba Group Holding Limited	阿里巴巴集团控股有限公司	09988 HK	香港联合交易所	中国香港	17,950	1,577,646.39	7.23
			BABA US	纽约证券交易所	美国	360	252,774.11	1.16
2	Tencent Holdings Ltd	腾讯控股有限公司	00700 HK	香港联合交易所	中国香港	5,120	1,729,193.87	7.92
3	Xiaomi Corporation	小米集团	01810 HK	香港联合交易所	中国香港	153,265	1,623,453.54	7.44
4	Kuaishou Technology	快手科技	01024 HK	香港联	中国香港	27,850	1,473,781.19	6.75

				合交易所				
5	Meituan	美团	03690 HK	香港联合交易所	中国香港	9,882	1,241,390.03	5.69
6	NetEase, Inc.	网易公司	09999 HK	香港联合交易所	中国香港	8,750	1,057,057.58	4.84
			NTES US	纳斯达克证券交易所	美国	270	164,087.95	0.75
7	JD.com, Inc.	京东集团股份有限公司	09618 HK	香港联合交易所	中国香港	7,190	1,082,602.04	4.96
			JD US	纳斯达克证券交易所	美国	252	76,002.93	0.35
8	Semiconductor Manufacturing	中芯国际集成	00981 HK	香港	中国香港	58,430	951,393.84	4.36

	International Corporation	电路制造有限公司		联合交易所				
9	Baidu, Inc.	百度集团股份有限公司	09888 HK	香港联合交易所	中国香港	6,075	790,803.81	3.62
			BIDU US	纳斯达克证券交易所	美国	144	149,339.08	0.68
10	Sunny Optical Technology(Group) Company Limited	舜宇光学科技(集团)有限公司	02382 HK	香港联合交易所	中国香港	9,530	792,135.31	3.63

注：此处所用证券代码的类别是当地市场代码。

5.5 报告期末按债券信用等级分类的债券投资组合

本基金本报告期末未持有债券。

5.6 报告期末按公允价值占基金资产净值比例大小排名的前五名债券投资明细

本基金本报告期末未持有债券。

5.7 报告期末按公允价值占基金资产净值比例大小排名的前十名资产支持证券投资明细

本基金本报告期末未持有资产支持证券。

5.8 报告期末按公允价值占基金资产净值比例大小排名的前五名金融衍生品投资明细

本基金本报告期末未持有金融衍生品。

5.9 报告期末按公允价值占基金资产净值比例大小排序的前十名基金投资明细

本基金本报告期末未持有基金资产。

5.10 投资组合报告附注

5.10.1 本基金投资的前十名证券的发行主体本期是否出现被监管部门立案调查，或在报告编制日前一年内受到公开谴责、处罚的情形

本报告期内本基金投资的前十名证券的发行主体无被监管部门立案调查，无在报告编制日前一年内受到公开谴责、处罚。

5.10.2 基金投资的前十名股票是否超出基金合同规定的备选股票库

基金投资的前十名股票，均为基金合同规定备选股票库之内的股票。

5.10.3 其他资产构成

序号	名称	金额（人民币元）
1	存出保证金	-
2	应收证券清算款	-
3	应收股利	-
4	应收利息	-
5	应收申购款	95,854.09
6	其他应收款	-
7	其他	-
8	合计	95,854.09

5.10.4 报告期末持有的处于转股期的可转换债券明细

本基金本报告期末未持有处于转股期的可转换债券。

5.10.5 报告期末前十名股票中存在流通受限情况的说明

本基金本报告期末前十名股票中不存在流通受限情况。

5.10.6 投资组合报告附注的其他文字描述部分

由于四舍五入的原因，分项之和与合计项之间可能存在尾差。

§ 6 开放式基金份额变动

单位：份

报告期期初基金份额总额	21,452,696.30
报告期期间基金总申购份额	2,228,921.99
减：报告期期间基金总赎回份额	4,454,987.88
报告期期间基金拆分变动份额（份额减）	-

少以“-”填列)	
报告期期末基金份额总额	19,226,630.41

§ 7 基金管理人运用固有资金投资本基金交易明细

本基金本报告期无基金管理人运用固有资金投资本基金的情况。

§ 8 影响投资者决策的其他重要信息

8.1 报告期内单一投资者持有基金份额比例达到或超过 20%的情况

投资者类别	报告期内持有基金份额变化情况					报告期末持有基金情况	
	序号	持有基金份额比例达到或者超过 20%的时间区间	期初份额	申购份额	赎回份额	持有份额	份额占比 (%)
机构	1	20230101~20230331	3,914,643.70	0.00	0.00	3,914,643.70	20.36
	2	20230101~20230331	5,112,820.51	0.00	0.00	5,112,820.51	26.59
产品特有风险							
本基金本报告期存在单一投资者持有基金份额比例超过 20%的情况，当该基金份额持有人大量赎回本基金时，可能导致的风险包括：巨额赎回风险、流动性风险、基金资产净值持续低于 5000 万元的风险、基金份额净值大幅波动风险以及基金收益水平波动风险。本基金管理人将对申购赎回进行审慎的应对，保护中小投资者利益。							

8.2 影响投资者决策的其他重要信息

本基金本报告期内无影响投资者决策的其他重要信息。

§ 9 备查文件目录

9.1 备查文件目录

- 1、长盛环球景气行业大盘精选混合型证券投资基金相关批准文件；
- 2、《长盛环球景气行业大盘精选混合型证券投资基金基金合同》；
- 3、《长盛环球景气行业大盘精选混合型证券投资基金托管协议》；
- 4、《长盛环球景气行业大盘精选混合型证券投资基金招募说明书》；
- 5、法律意见书；
- 6、基金管理人业务资格批件、营业执照；
- 7、基金托管人业务资格批件、营业执照。

9.2 存放地点

备查文件存放于基金管理人的办公地址和/或基金托管人的住所。

9.3 查阅方式

投资者可到基金管理人的办公地址和/或基金托管人的住所和/或基金管理人互联网站免费查阅备查文件。在支付工本费后，投资者可在合理时间内取得备查文件的复制件或复印件。

投资者对本报告书如有疑问，可咨询本基金管理人长盛基金管理有限公司。

客户服务中心电话：400-888-2666、010-86497888。

网址：<http://www.csfunds.com.cn>。

长盛基金管理有限公司

2023年4月22日