

# 恒生前海高端制造混合型证券投资基金 2023 年第 1 季度报告

2023 年 3 月 31 日

基金管理人：恒生前海基金管理有限公司

基金托管人：恒丰银行股份有限公司

报告送出日期：2023 年 4 月 22 日

## § 1 重要提示

基金管理人的董事会及董事保证本报告所载资料不存在虚假记载、误导性陈述或重大遗漏，并对其内容的真实性、准确性和完整性承担个别及连带责任。

基金托管人恒丰银行股份有限公司根据本基金合同规定，于 2023 年 4 月 20 日复核了本报告中的财务指标、净值表现和投资组合报告等内容，保证复核内容不存在虚假记载、误导性陈述或者重大遗漏。

基金管理人承诺以诚实信用、勤勉尽责的原则管理和运用基金资产，但不保证基金一定盈利。

基金的过往业绩并不代表其未来表现。投资有风险，投资者在作出投资决策前应仔细阅读本基金的招募说明书。

本报告中财务资料未经审计。

本报告期自 2023 年 1 月 1 日起至 3 月 31 日止。

## § 2 基金产品概况

基金简称	恒生前海高端制造混合	
交易代码	013383	
基金运作方式	契约型开放式	
基金合同生效日	2022 年 6 月 29 日	
报告期末基金份额总额	19,273,490.89 份	
投资目标	本基金重点关注国家高端制造业发展过程中带来的投资机会，精选高端制造相关行业的优质企业进行投资，在严格控制风险并保持基金资产良好的流动性的前提下，力争实现基金资产的稳健增值。	
投资策略	本基金将采用“自上而下”的策略进行基金的大类资产配置，主要通过定性与定量相结合的方法分析宏观经济走势、市场政策、利率走势、证券市场估值水平等可能影响证券市场的重要因素，对证券市场当期的系统性风险以及可预见的未来时期内各大类资产的预期风险和预期收益率进行分析评估，并据此制定本基金在股票、债券、现金等资产之间的配置比例、调整原则和调整范围，在保持总体风险水平相对稳定的基础上，力争投资组合的稳健增值。	
业绩比较基准	中证高端装备制造指数收益率×65%+中债综合全价(总值)指数收益率×30%+恒生指数收益率(使用估值汇率折算)×5%	
风险收益特征	本基金为混合型基金，理论上其预期风险和预期收益水平低于股票型基金，高于债券型基金、货币市场基金。 本基金还可通过港股通渠道投资于香港证券市场，除了需要承担与内地证券投资基金类似的市场波动风险等一般投资风险之外，本基金还面临港股通机制下因投资环境、投资标的、市场制度以及交易规则等差异带来的特有风险。	
基金管理人	恒生前海基金管理有限公司	
基金托管人	恒丰银行股份有限公司	
下属分级基金的基金简称	恒生前海高端制造混合 A	恒生前海高端制造混合 C

下属分级基金的交易代码	013383	013384
报告期末下属分级基金的份额总额	14,051,005.15 份	5,222,485.74 份

### § 3 主要财务指标和基金净值表现

#### 3.1 主要财务指标

单位：人民币元

主要财务指标	报告期（2023 年 1 月 1 日 — 2023 年 3 月 31 日）	
	恒生前海高端制造混合 A	恒生前海高端制造混合 C
1. 本期已实现收益	-63,944.20	-31,165.35
2. 本期利润	249,240.20	125,713.93
3. 加权平均基金份额本期利润	0.0180	0.0235
4. 期末基金资产净值	11,277,423.50	4,177,847.16
5. 期末基金份额净值	0.8026	0.8000

注：①上述基金业绩指标不包括持有人交易基金的各项费用，计入费用后实际收益水平要低于所列数字。

②本期已实现收益指基金本期利息收入、投资收益、其他业务收入（不含公允价值变动收益）扣除相关费用后的余额，本期利润为本期已实现收益加上本期公允价值变动收益。

#### 3.2 基金净值表现

##### 3.2.1 基金份额净值增长率及其与同期业绩比较基准收益率的比较

恒生前海高端制造混合 A

阶段	净值增长率 ①	净值增长率 标准差②	业绩比较基 准收益率③	业绩比较基准收 益率标准差④	①—③	②—④
过去三个月	2.81%	1.08%	4.50%	0.70%	-1.69%	0.38%
过去六个月	-6.29%	1.24%	4.39%	0.87%	-10.68%	0.37%
自基金合同生 效起至今	-19.74%	1.14%	-10.33%	0.92%	-9.41%	0.22%

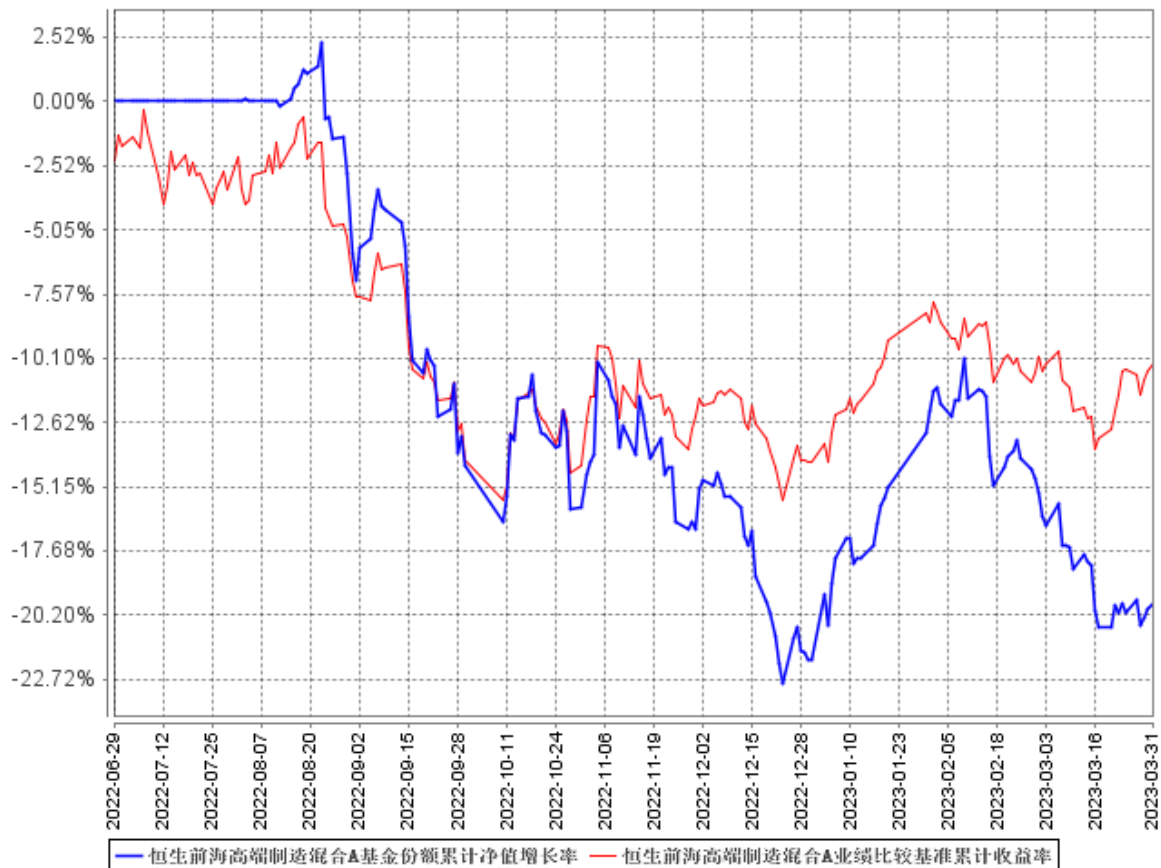
恒生前海高端制造混合 C

阶段	净值增长率 ①	净值增长率 标准差②	业绩比较基 准收益率③	业绩比较基准收 益率标准差④	①—③	②—④
过去三个月	2.71%	1.08%	4.50%	0.70%	-1.79%	0.38%
过去六个月	-6.45%	1.24%	4.39%	0.87%	-10.84%	0.37%
自基金合同生 效起至今	-20.00%	1.14%	-10.33%	0.92%	-9.67%	0.22%

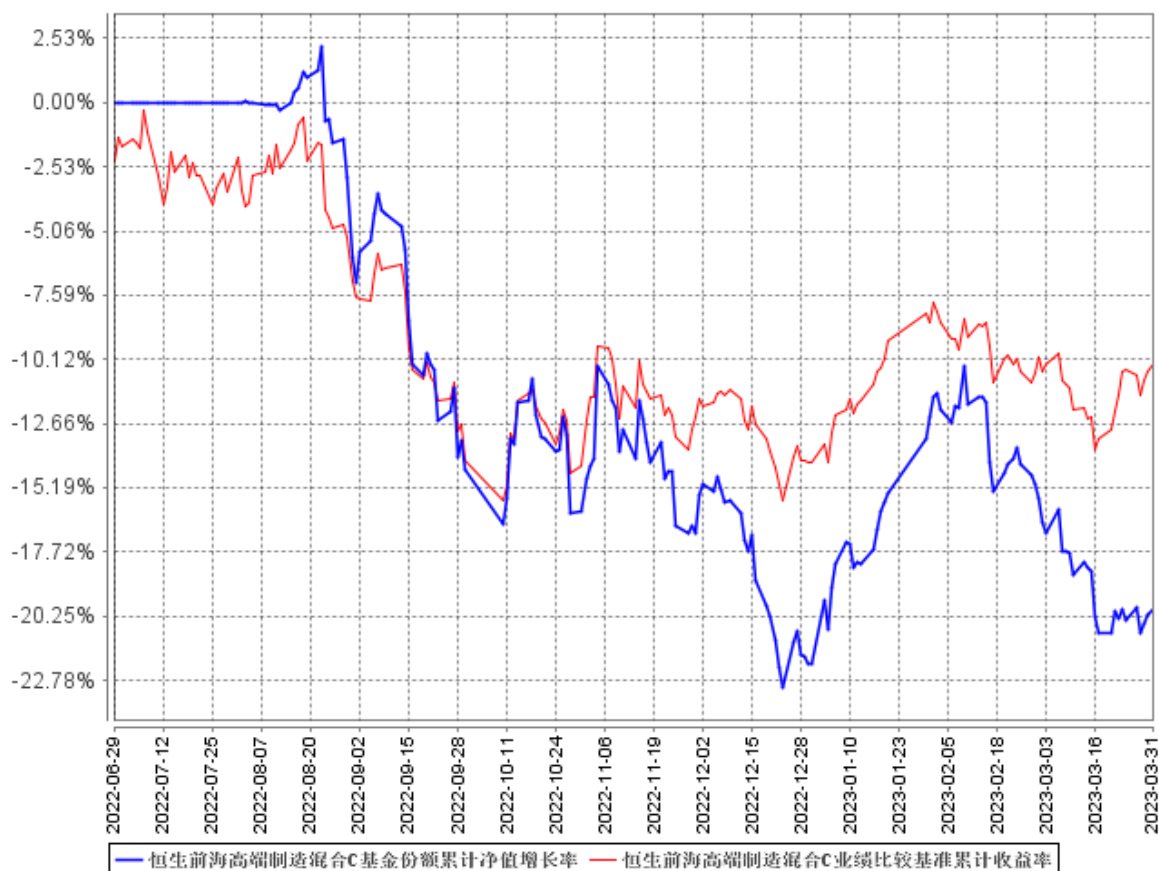
注：本基金的业绩比较基准为：中证高端装备制造指数收益率×65%+中债综合全价(总值)指数收益率×30%+恒生指数收益率(使用估值汇率折算)×5%

### 3.2.2 自基金合同生效以来基金累计净值增长率变动及其与同期业绩比较基准收益率变动的比较

恒生前海高端制造混合A基金份额累计净值增长率与同期业绩比较基准收益率的历史走势对比图



恒生前海高端制造混合C基金份额累计净值增长率与同期业绩比较基准收益率的历史走势对比图



注：①本基金的基金合同于 2022 年 6 月 29 日生效，截至 2023 年 3 月 31 日止，本基金成立未满足 1 年；

②按基金合同的规定，本基金自基金合同生效起六个月为建仓期，建仓期结束时本基金的各项资产配置比例符合基金合同中的相关约定。

## § 4 管理人报告

### 4.1 基金经理（或基金经理小组）简介

姓名	职务	任本基金的基金经理期限		证券从业年限	说明
		任职日期	离任日期		
邢程	基金经理	2022 年 6 月 29 日	-	9	应用经济学硕士。曾任恒生前海基金管理有限公司研究部研究员，兼恒生前海港股通精选混合型证券投资基金基金经理助理，汇丰前海证券有限公司研究部证券分析师，前海金融控股有限公司持牌金融事业部投资经理，中国石油(香港)有限公司财务部资金管理专员、外汇交易员。现任恒生前海港股通精选混合型证券投资基金、恒生前海高端制造混

					合型证券投资基金以及恒生前海兴享混合型证券投资基金基金经理。
祁滕	基金 经理	2022 年 7 月 27 日	-	12	工学硕士。曾任恒生前海基金管理有限公司专户投资部总经理兼投资经理，英大证券证券投资部总经理，华泰证券总部华泰证券自营投资部投资经理，盈峰资本股票投资部基金经理助理，金中和投资管理有限公司研究员及基金经理助理。现任恒生前海高端制造混合型证券投资基金及恒生前海沪港深新兴产业精选混合型证券投资基金基金经理。

注：①此处的“任职日期”、“离任日期”根据公司决定的公告（生效）日期填写；

②证券从业的含义遵从《证券投资基金经营机构董事、监事、高级管理人员及从业人员监督管理办法》的相关规定等。

#### 4.1.1 期末兼任私募资产管理计划投资经理的基金经理同时管理的产品情况

本期末本基金基金经理无兼任私募资产管理计划投资经理的情况。

#### 4.2 管理人对报告期内本基金运作遵规守信情况的说明

在本报告期内，本基金管理人严格遵循了《中华人民共和国证券投资基金法》、《恒生前海高端制造混合型证券投资基金合同》和其他相关法律法规的规定，并本着诚实信用、勤勉尽责的原则管理和运用基金资产，在严格控制风险的基础上，为基金持有人谋求最大利益。本报告期内，基金运作整体合法合规，没有损害基金份额持有人的利益。

#### 4.3 公平交易专项说明

##### 4.3.1 公平交易制度的执行情况

报告期内，基金管理人严格执行证监会《证券投资基金管理公司公平交易制度指导意见》和公司内部公平交易制度，各投资组合按照投资管理制度和流程独立决策，并在获得投资信息、投资建议和实施投资决策方面享有公平的机会。同时通过系统和人工等方式在各环节严格控制交易公平执行，确保公平交易原则的实现。基金管理人公平对待旗下管理的所有投资组合，报告期内公平交易制度得到良好的贯彻执行，未发现存在违反公平交易原则的情况。

##### 4.3.2 异常交易行为的专项说明

本公司原则上禁止同一投资组合在同一交易日内进行反向交易（完全按照有关指数的构成比例进行证券投资的投资组合除外），不同的投资组合之间限制当日反向交易。如不同的投资组合确因流动性需求或投资策略的原因需要进行当日反向交易的，则需经公司领导严格审批并留痕备查。

本报告期内，本基金未发现可能的异常交易情况。报告期内基金管理人管理的所有投资组合

不存在参与交易所公开竞价同日反向交易成交较少的单边交易量超过该股当日成交量 5%的情况，不存在利益输送行为。

#### 4.4 报告期内基金投资策略和运作分析

2023 年第一季度，A 股市场活跃度有所提升，市场当日成交量重回万亿。风格分化，市场最强主线是人工智能，引领光模块、算力芯片、存储、服务器等硬件板块涨幅巨大；其他 AI 赋能的相关应用领域，如游戏等也受到青睐。从申万一级行业指数来看，人工智能风口带动下，一季度部分板块积累了巨大的涨幅，如计算机上涨 37%，传媒 34%，通信 30%。

人工智能引领技术变革，TMT 板块活跃，而其他板块暗淡，如新能源、医药等赛道多数收跌。我们理解，这是对经济复苏动能不足的担心。比如锂电行业，23 年一季度，汽车销量承压，产业链进入去库存阶段，这是短期的供需扭转。长期来看，经过两三年的产业链高景气，各个环节扩产效应开始显现，产能过剩是很多环节的现状。展望未来，如果经济复苏不及预期，那么这些赛道行业的估值仍将承压。

海外方面，欧佩克+多国宣布实施自愿石油减产，时间点和力度都超出市场预期。自愿减产行动提前反应了全球需求下滑风险，但是对于一些煤头化工公司是个好消息。海外银行风险目前看正在缓和，演变为系统性风险概率不大；但是美实体通胀压力仍较大，或迫使美联储在一段时间内维持高利率不变。

国际关系方面，中国、沙特、伊朗三方在北京发表联合声明，沙特-伊朗宣布恢复外交关系，在最多两个月内重开大使馆，并激活此前两国签订的政治、经济、贸易、科学文化等一系列协议。中、沙、伊三国还共同表示，将尽一切努力加强国际地区和平与安全。经济方面，中国将借助“一带一路”打造亚欧大陆产业链体系。作为中国最主要的两大能源供应国，沙特和伊朗关系的和解，能一定程度保障中国能源供应链的安全，充分保障我国下游制造业的能源需求。同时，中东地区也是中国“一带一路”建设的重点区域，沙伊关系的正常化，也将推动包括基础设施、数字经济、智慧城市、绿色能源、化学化工等一系列工程项目的落地。此外，中东地区关系缓和，为能源贸易的人民币结算助力，人民币国际化水平或将迎来新的发展。

2023 年我们看好的一些方向依然不变。如资源价格下行和企稳后，储能市场盈利能力向好会刺激装机的增长。海上风电经历了 2022 的小年，招标多，装机少。2023 年中国和海外的海风建设都将有望重回高增速，开启海上风电市场化发展的元年。我们看好未来海上风电的放量，深远海风电也将进入产业化元年。我们要重视人工智能对硬件设备的拉动和下游应用的赋能。算力芯片、存储、服务器、光模块等产品都将会受到人工智能的需求拉动，未来的供需关系，需要重新测算和演绎。应用端，人工智能作为成本项，要寻找能够真正帮助提升生产效率的应用场景，有

变现能力的应用，值得我们重视。

#### 4.5 报告期内基金的业绩表现

截至本报告期末恒生前海高端制造混合 A 基金份额净值为 0.8026 元，本报告期基金份额净值增长率为 2.81%；截至本报告期末恒生前海高端制造混合 C 基金份额净值为 0.8000 元，本报告期基金份额净值增长率为 2.71%；同期业绩比较基准收益率为 4.50%。

#### 4.6 报告期内基金持有人数或基金资产净值预警说明

本基金在本报告期内出现了连续 60 个工作日资产净值低于五千万元的情形，针对该情形，本基金管理人已向中国证监会报告了解决方案。

## § 5 投资组合报告

### 5.1 报告期末基金资产组合情况

序号	项目	金额（元）	占基金总资产的比例（%）
1	权益投资	14,143,674.50	91.07
	其中：股票	14,143,674.50	91.07
2	基金投资	-	-
3	固定收益投资	-	-
	其中：债券	-	-
	资产支持证券	-	-
4	贵金属投资	-	-
5	金融衍生品投资	-	-
6	买入返售金融资产	-	-
	其中：买断式回购的买入返售金融资产	-	-
7	银行存款和结算备付金合计	437,732.03	2.82
8	其他资产	948,603.36	6.11
9	合计	15,530,009.89	100.00

### 5.2 报告期末按行业分类的股票投资组合

#### 5.2.1 报告期末按行业分类的境内股票投资组合

代码	行业类别	公允价值（元）	占基金资产净值比例（%）
A	农、林、牧、渔业	1,236,325.00	8.00
B	采矿业	-	-
C	制造业	11,562,945.75	74.82
D	电力、热力、燃气及水生产和供应业	-	-
E	建筑业	155,873.00	1.01
F	批发和零售业	-	-
G	交通运输、仓储和邮政业	-	-
H	住宿和餐饮业	-	-



I	信息传输、软件和信息技术服务业	1,188,530.75	7.69
J	金融业	-	-
K	房地产业	-	-
L	租赁和商务服务业	-	-
M	科学研究和技术服务业	-	-
N	水利、环境和公共设施管理业	-	-
O	居民服务、修理和其他服务业	-	-
P	教育	-	-
Q	卫生和社会工作	-	-
R	文化、体育和娱乐业	-	-
S	综合	-	-
	合计	14,143,674.50	91.51

### 5.2.2 报告期末按行业分类的港股通投资股票投资组合

本基金本报告期末未持有港股通投资股票。

### 5.3 期末按公允价值占基金资产净值比例大小排序的股票投资明细

#### 5.3.1 报告期末按公允价值占基金资产净值比例大小排序的前十名股票投资明细

序号	股票代码	股票名称	数量（股）	公允价值（元）	占基金资产净值比例（%）
1	603876	鼎胜新材	31,800	1,294,260.00	8.37
2	688391	钜泉科技	10,051	1,188,530.75	7.69
3	002458	益生股份	57,500	868,825.00	5.62
4	688371	菲沃泰	27,274	579,572.50	3.75
5	001270	铖昌科技	4,900	564,186.00	3.65
6	688786	悦安新材	11,535	542,260.35	3.51
7	603606	东方电缆	10,700	527,617.00	3.41
8	300724	捷佳伟创	4,400	503,580.00	3.26
9	688176	亚虹医药	33,291	478,058.76	3.09
10	000933	神火股份	24,300	430,596.00	2.79

### 5.4 报告期末按债券品种分类的债券投资组合

本基金本报告期末未持有债券。

### 5.5 报告期末按公允价值占基金资产净值比例大小排序的前五名债券投资明细

本基金本报告期末未持有债券。

### 5.6 报告期末按公允价值占基金资产净值比例大小排序的前十名资产支持证券投资明 细

本基金本报告期末未持有资产支持证券。

## 5.7 报告期末按公允价值占基金资产净值比例大小排序的前五名贵金属投资明细

本基金本报告期末未持有贵金属。

## 5.8 报告期末按公允价值占基金资产净值比例大小排序的前五名权证投资明细

本基金本报告期末未持有权证。

## 5.9 报告期末本基金投资的股指期货交易情况说明

### 5.9.1 报告期末本基金投资的股指期货持仓和损益明细

本基金本报告期末未投资股指期货。

### 5.9.2 本基金投资股指期货的投资政策

本基金本报告期末未投资股指期货。

## 5.10 报告期末本基金投资的国债期货交易情况说明

### 5.10.1 本期国债期货投资政策

本基金本报告期末未投资国债期货。

### 5.10.2 报告期末本基金投资的国债期货持仓和损益明细

本基金本报告期末未投资国债期货。

### 5.10.3 本期国债期货投资评价

本基金本报告期末未投资国债期货。

## 5.11 投资组合报告附注

### 5.11.1 本基金投资的前十名证券的发行主体本期受到调查以及处罚的情况的说明

本基金投资的前十名证券发行主体中，江苏鼎胜新能源材料股份有限公司于 2022 年 4 月 21 日公告收到中国证券监督管理委员会江苏监管局出具公开处罚的通报；宁波东方电缆股份有限公司及控股参股公司于 2023 年 2 月 21 日、2023 年 3 月 15 日公告收到上海证券交易所、中国证券监督管理委员会宁波监管局出具公开处罚的通报；河南神火煤电股份有限公司于 2022 年 10 月 1 日、2022 年 10 月 11 日公告收到中国证券监督管理委员会河南监管局、深圳证券交易所出具公开处罚的通报；其余主体在本报告期内未出现被监管部门立案调查，或在报告编制日前一年内受到公开谴责、处罚的情形。本基金对上述主体发行的相关证券的投资决策程序符合相关法律法规及基金合同的要求。

### 5.11.2 基金投资的前十名股票超出基金合同规定的备选股票库情况的说明

报告期内本基金投资的前十名股票未超过基金合同规定的备选股票库。

### 5.11.3 其他资产构成

序号	名称	金额（元）
----	----	-------

1	存出保证金	708,388.51
2	应收证券清算款	233,946.95
3	应收股利	-
4	应收利息	-
5	应收申购款	6,267.90
6	其他应收款	-
7	其他	-
8	合计	948,603.36

#### 5.11.4 报告期末持有的处于转股期的可转换债券明细

本基金本报告期末未持有处于转股期的可转换债券。

#### 5.11.5 报告期末前十名股票中存在流通受限情况的说明

本基金本报告期末前十名股票中不存在流通受限的情况。

#### 5.11.6 投资组合报告附注的其他文字描述部分

由于四舍五入原因，分项之和与合计可能有尾差。

## § 6 开放式基金份额变动

单位：份

项目	恒生前海高端制造混合 A	恒生前海高端制造混合 C
报告期期初基金份额总额	13,664,152.99	5,642,702.36
报告期期间基金总申购份额	1,501,284.19	197,161.20
减：报告期期间基金总赎回份额	1,114,432.03	617,377.82
报告期期末基金份额总额	14,051,005.15	5,222,485.74

## § 7 基金管理人运用固有资金投资本基金情况

### 7.1 基金管理人持有本基金份额变动情况

无。

### 7.2 基金管理人运用固有资金投资本基金交易明细

本报告期内，基金管理人不存在运用固有资金申购、赎回或买卖本基金的情况。

## § 8 影响投资者决策的其他重要信息

### 8.1 报告期内单一投资者持有基金份额比例达到或超过 20%的情况

投资者类	报告期内持有基金份额变化情况	报告期末持有基金情况
------	----------------	------------

别	序号	持有基金份额比例达到或者超过 20%的时间区间	期初份额	申购份额	赎回份额	持有份额	份额占比
机构	-	-	-	-	-	-	-
个人	-	-	-	-	-	-	-
产品特有风险							
本报告期内,本基金未出现单一投资者持有基金份额比例达到或者超过 20%的情形,敬请投资者留意。							

## 8.2 影响投资者决策的其他重要信息

本报告期内,本基金管理人及本基金无影响投资者决策的其他重要信息。

## § 9 备查文件目录

### 9.1 备查文件目录

- (1) 中国证券监督管理委员会批准恒生前海高端制造混合型证券投资基金设立的文件
- (2) 恒生前海高端制造混合型证券投资基金基金合同
- (3) 恒生前海高端制造混合型证券投资基金托管协议
- (4) 基金管理人业务资格批件、营业执照
- (5) 报告期内恒生前海高端制造混合型证券投资基金在指定媒介上披露的各项公告

### 9.2 存放地点

基金管理人和基金托管人住所。

### 9.3 查阅方式

投资者可在营业时间免费查阅,也可按工本费购买复印件。

投资者对本报告书如有疑问,可咨询本基金管理人恒生前海基金管理有限公司客户服务电话:400-620-6608,或可登录基金管理人网站 [www.hsqhffunds.com](http://www.hsqhffunds.com) 查阅详情。

恒生前海基金管理有限公司

2023 年 4 月 22 日