

长盛同鑫行业配置混合型证券投资基金

2023 年第 1 季度报告

2023 年 3 月 31 日

基金管理人：长盛基金管理有限公司

基金托管人：中国银行股份有限公司

报告送出日期：2023 年 4 月 22 日

§ 1 重要提示

基金管理人的董事会及董事保证本报告所载资料不存在虚假记载、误导性陈述或重大遗漏，并对其内容的真实性、准确性和完整性承担个别及连带责任。

基金托管人中国银行股份有限公司根据本基金合同规定，于 2023 年 04 月 21 日复核了本报告中的财务指标、净值表现和投资组合报告等内容，保证复核内容不存在虚假记载、误导性陈述或者重大遗漏。

基金管理人承诺以诚实信用、勤勉尽责的原则管理和运用基金资产，但不保证基金一定盈利。

基金的过往业绩并不代表其未来表现。投资有风险，投资者在作出投资决策前应仔细阅读本基金的招募说明书。

本报告中财务资料未经审计。

本报告期自 2023 年 01 月 01 日起至 03 月 31 日止。

§2 基金产品概况

基金简称	长盛同鑫行业混合
基金主代码	080007
基金运作方式	契约型开放式
基金合同生效日	2014 年 5 月 27 日
报告期末基金份额总额	15,749,607.88 份
投资目标	积极把握行业发展趋势和行业景气轮换中蕴含的投资机会，在控制风险的前提下，力求实现基金资产的长期稳定增值。
投资策略	<p>(1) 本基金在分析和判断宏观经济周期和市场环境变化趋势的基础上，把握和判断行业发展趋势及行业景气程度变化，挖掘预期具有良好增长前景的优势行业，以谋求行业配置的超额收益。</p> <p>(2) 在资产配置层面，本基金管理人对宏观经济的经济周期进行预测，在此基础上形成对不同资产市场表现的预测和判断，确定基金资产在各类别资产间的分配比例。具体操作中，采用经济周期资产配置模型，通过对宏观经济运行指标、利率和货币政策等相关因素的分析，对中国的宏观经济运行情况进行判断和预测，然后利用经济周期理论确定基金资产在各类别资产间的战略配置策略。</p> <p>(3) 在行业配置层面，通过宏观及行业经济变量的变动对不同行业的潜在影响，得出各行业的相对投资价值与投资时机，据此挑选出预期具有良好增长前景的优势行业，把握行业景气轮换带来的投资机会；(4) 在股票选</p>

	择层面，本基金综合运用长盛行业股票研究分析方法和其它投资分析工具，采用自下而上方式精选具有投资潜力的股票构建股票投资组合，前述优势行业中股票优先入选。	
业绩比较基准	沪深 300 指数*60%+中证全债指数*40%	
风险收益特征	本基金为混合型基金，具有较高风险、较高预期收益的特征，其风险和预期收益低于股票型基金、高于债券型基金和货币市场基金。	
基金管理人	长盛基金管理有限公司	
基金托管人	中国银行股份有限公司	
下属分级基金的基金简称	长盛同鑫行业混合 A	长盛同鑫行业混合 C
下属分级基金的交易代码	080007	010991
报告期末下属分级基金的份额总额	14,384,440.77 份	1,365,167.11 份

§3 主要财务指标和基金净值表现

3.1 主要财务指标

单位：人民币元

主要财务指标	报告期（2023 年 1 月 1 日-2023 年 3 月 31 日）	
	长盛同鑫行业混合 A	长盛同鑫行业混合 C
1. 本期已实现收益	-441,461.36	-47,104.72
2. 本期利润	1,520,813.12	147,658.08
3. 加权平均基金份额本期利润	0.1033	0.0998
4. 期末基金资产净值	20,481,848.58	1,909,793.73
5. 期末基金份额净值	1.424	1.399

注：1、所述基金业绩指标不包括持有人认购或交易基金的各项费用，计入费用后实际收益水平要低于所列数字。

2、所列数据截止到 2023 年 03 月 31 日。

3、本期已实现收益指基金本期利息收入、投资收益、其他收入（不含公允价值变动收益）扣除相关费用和信用减值损失后的余额，本期利润为本期已实现收益加上本期公允价值变动收益。

4、长盛同鑫行业配置混合型证券投资基金由长盛同鑫保本混合型证券投资基金第一个保本周期届满后变更而来，变更日期为 2014 年 5 月 27 日（即基金合同生效日）。

5、本基金自 2020 年 12 月 11 日起增加 C 类基金份额，并自该日起接受投资者对 C 类基金份额的申购和赎回。

3.2 基金净值表现

3.2.1 基金份额净值增长率及其与同期业绩比较基准收益率的比较

长盛同鑫行业混合 A

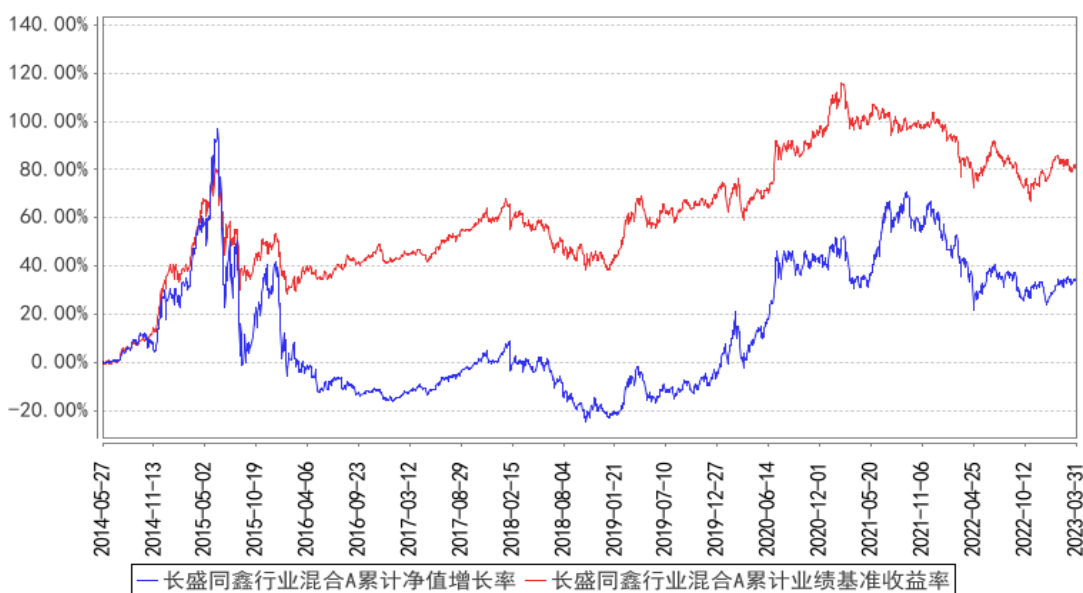
阶段	净值增长率①	净值增长率标准差②	业绩比较基准收益率③	业绩比较基准收益率标准差④	①-③	②-④
过去三个月	7.72%	0.63%	3.21%	0.51%	4.51%	0.12%
过去六个月	6.43%	0.73%	4.36%	0.65%	2.07%	0.08%
过去一年	-4.17%	1.00%	-0.65%	0.68%	-3.52%	0.32%
过去三年	33.58%	1.21%	11.58%	0.72%	22.00%	0.49%
过去五年	33.58%	1.29%	15.53%	0.77%	18.05%	0.52%
自基金转型起至今	35.36%	1.54%	82.35%	0.86%	-46.99%	0.68%

长盛同鑫行业混合 C

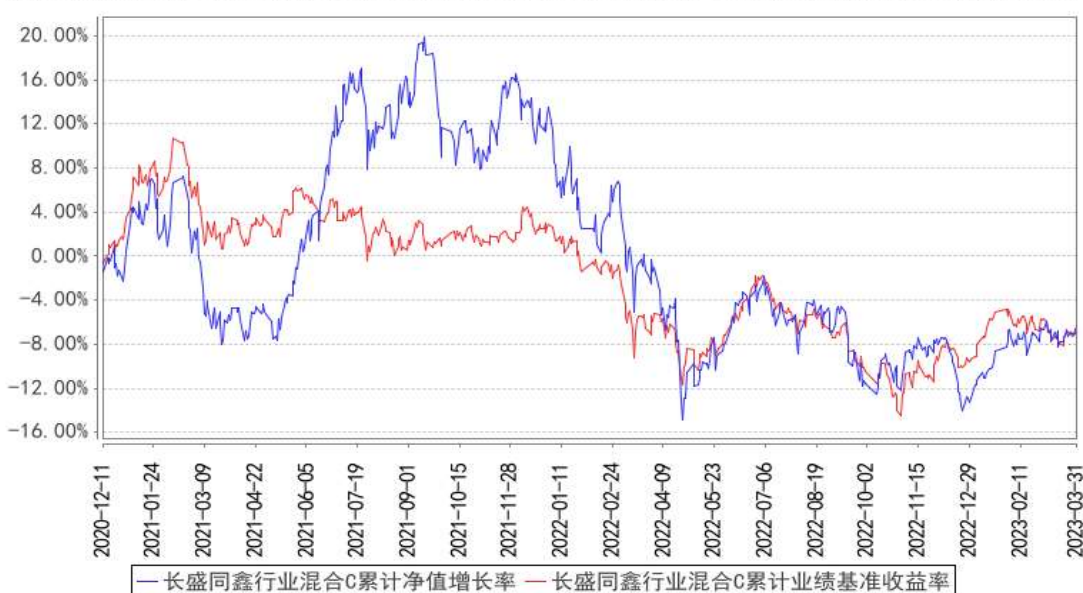
阶段	净值增长率①	净值增长率标准差②	业绩比较基准收益率③	业绩比较基准收益率标准差④	①-③	②-④
过去三个月	7.53%	0.64%	3.21%	0.51%	4.32%	0.13%
过去六个月	5.98%	0.73%	4.36%	0.65%	1.62%	0.08%
过去一年	-4.96%	1.01%	-0.65%	0.68%	-4.31%	0.33%
自基金新增本类份额起至今	-6.30%	1.18%	-6.52%	0.71%	0.22%	0.47%

3.2.2 自基金转型以来基金累计净值增长率变动及其与同期业绩比较基准收益率变动的比较

长盛同鑫行业混合A累计净值增长率与同期业绩比较基准收益率的历史走势对比图



长盛同鑫行业混合C累计净值增长率与同期业绩比较基准收益率的历史走势对比图



注：1、长盛同鑫行业配置混合型证券投资基金由长盛同鑫保本混合型证券投资基金第一个保本周期届满后变更而来，变更日期为 2014 年 5 月 27 日（即基金合同生效日）。

2、按照本基金合同规定，基金管理人应当自基金合同生效之日起三个月内使基金的投资组合比例符合基金合同的有关约定。截至报告日，本基金的各项资产配置比例符合本基金合同的有关约定。

§4 管理人报告

4.1 基金经理（或基金经理小组）简介

姓	职务	任本基金	证	说明
---	----	------	---	----

名		的基金经		券
		理期	限	
		任	离	从
		职	任	业
		日	日	年
		期	期	限
陈亘斯	本基金基金经理，长盛中小盘精选混合型证券投资基金基金经理，长盛同庆中证 800 指数型证券投资基金 (LOF) 基金经理，长盛中证金融地产指数证券投资基金 (LOF) 基金经理，长盛上证 50 指数证券投资基金 (LOF) 基金经理，长盛中证 100 指数证券投资基金基金经理，长盛沪深 300 指数证券投资基金 (LOF) 基金经理，长盛中证申万一带一路主题指数证券投资基金 (LOF) 基金经理，长盛中证全指证券公司指数证券投资基金 (LOF) 基金经理，长盛环球景气行业大盘精选混合型证券投资基金基金经理，长盛战略新兴产业灵活配置混合型证券投资基金基金经理。	2019 年 10 月 9 日	-	13 年
				陈亘斯先生，硕士。曾任 PineRiver 资产管理公司量化分析师，国元期货有限公司金融工程部研究员、部门经理，北京长安德瑞威投资有限责任公司投资经理。2017 年 2 月加入长盛基金管理有限公司，曾任基金经理助理。

注：1、上表基金经理的任职日期和离任日期均指公司决定确定的聘任日期和解聘日期；

2、“证券从业年限”中“证券从业”的含义遵从《证券投资基金经营机构董事、监事、高级管理人员及从业人员监督管理办法》的相关规定。

4.1.1 期末兼任私募资产管理计划投资经理的基金经理同时管理的产品情况

本基金本报告期内无基金经理兼任私募资产管理计划投资经理的情况。

4.2 管理人对报告期内本基金运作合规守信情况的说明

本报告期内，本基金管理人严格按照《证券投资基金法》及其各项实施准则、本基金基金合同和其他有关法律法规、监管部门的相关规定，依照诚实信用、勤勉尽责的原则管理和运用基金资产，在严格控制投资风险的基础上，为基金份额持有人谋求最大利益，没有损害基金份额持有人利益的行为。

4.3 公平交易专项说明

4.3.1 公平交易制度的执行情况

报告期内，公司严格执行《公司公平交易细则》各项规定，在研究、投资授权与决策、交易执行等各个环节，公平对待旗下所有投资组合，包括公募基金、社保组合、私募资产管理计划等。具体如下：

研究支持，公司旗下所有投资组合共享公司研究部门研究成果，所有投资组合经理在公司研

究平台上拥有同等权限。

投资授权与决策，公司实行投资决策委员会领导下的投资组合经理负责制，各投资组合经理在投资决策委员会的授权范围内，独立完成投资组合的管理工作。各投资组合经理遵守投资信息隔离墙制度。

交易执行，公司实行集中交易制度，所有投资组合的投资指令均由交易部统一执行委托交易。交易部依照《公司公平交易细则》的规定，场内交易，强制开启恒生交易系统公平交易程序；场外交易，严格遵守相关工作流程，保证交易执行的公平性。

投资管理行为的监控与分析评估，公司风险管理部、监察稽核部，依照《公司公平交易细则》的规定，持续、动态监督公司投资管理全过程，并进行分析评估，及时向公司管理层报告发现问题，保障公司旗下所有投资组合均被公平对待。

公司对过去 4 个季度的同向交易行为进行数量分析，计算溢价率、贡献率、占优比等指标，使用双边 90%置信水平对 1 日、3 日、5 日的交易片段进行 T 检验，未发现违反公平交易及利益输送的行为。

4.3.2 异常交易行为的专项说明

本报告期内，本公司旗下所有投资组合参与的交易所公开竞价交易中，未发现同日反向交易成交较少的单边交易量超过该证券当日成交量的 5% 的交易。

本报告期内，未发现本基金有可能导致不公平交易和利益输送的异常交易行为。

4.4 报告期内基金的投资策略和运作分析

2023 年第一季度，A 股市场延续了 2022 年四季度起势的有力反弹，但内部结构变化剧烈。去年底受到经济修复至常态的预期引导而快速反弹的消费相关板块走势乏力，缺乏宏观经济数据和政策力度的支持，居民超额储蓄的内部不平衡的结构和蕴含的低风险偏好依然未见起色。三架马车中的出口增速的展望亦显疲软，市场对政府投资及采购的发力和落地的预期较高，叠加一带一路大外交的破局，带动了大基建、信创、数据资产板块的行情持续发酵。三月下半月，随着 chatgpt 新版本的推出，投资者对于技术革命的热情在多年沉寂后重被点燃，TMT 板块的未来预期被全面打开。关于大数据预训练模型带来的类似智能的涌现激发了投资者对于出现经济活动的全生产要素提升和新商业模式的极度的乐观情绪。但在 TMT 相关板块的换手率达到历史高位后，我们可能更需要沉静下来思考新技术的本质和边界，以及仔细跟踪观察相关上市公司的真正的受益情况。大数据 LLM 模型及其方法论带来了广阔的可能性，也势必会带来新的挑战。其规模所涉及的商业主体的寡头竞争性、底层数据资产的确权成本以及未来社会性溢出而受到的监管边界并没

有逃出此前技术革命的社会经济影响的范式和框架。在全球宏观经济增速放缓和社会不平衡结构的背景下，乐观者点燃革新的火焰照亮远景，沉稳者依然可以看见前方道路上千沟万壑的曲折。

组合操作上，我们严格按照基金契约规定的投资策略精选行业和个股，以 CANSLIM 投资框架为主体，基于基本面和交易行为的数据分析，结合行业发展趋势和景气轮换的规律以及公司品质的中长期定性分析，深度挖掘较高确定性的投资机会，利用组合优化增强净值的平稳性。

4.5 报告期内基金的业绩表现

截至本报告期末长盛同鑫行业混合 A 的基金份额净值为 1.424 元，本报告期基金份额净值增长率为 7.72%，同期业绩比较基准收益率为 3.21%；截至本报告期末长盛同鑫行业混合 C 的基金份额净值为 1.399 元，本报告期基金份额净值增长率为 7.53%，同期业绩比较基准收益率为 3.21%。

4.6 报告期内基金持有人数或基金资产净值预警说明

本基金自 2018 年 07 月 04 日至 2023 年 3 月 31 日期间出现连续 60 个工作日基金资产净值低于 5000 万元的情形，本基金管理人已向中国证监会报告本基金的解决方案。

§5 投资组合报告

5.1 报告期末基金资产组合情况

序号	项目	金额（元）	占基金总资产的比例（%）
1	权益投资	19,661,686.20	82.92
	其中：股票	19,661,686.20	82.92
2	基金投资	-	-
3	固定收益投资	305,437.32	1.29
	其中：债券	305,437.32	1.29
	资产支持证券	-	-
4	贵金属投资	-	-
5	金融衍生品投资	-	-
6	买入返售金融资产	-	-
	其中：买断式回购的买入返售金融资产	-	-
7	银行存款和结算备付金合计	3,742,769.18	15.78
8	其他资产	2,036.18	0.01
9	合计	23,711,928.88	100.00

5.2 报告期末按行业分类的股票投资组合

5.2.1 报告期末按行业分类的境内股票投资组合

代码	行业类别	公允价值（元）	占基金资产净值比例（%）
A	农、林、牧、渔业	593,850.00	2.65
B	采矿业	3,066,836.00	13.70
C	制造业	8,990,016.00	40.15
D	电力、热力、燃气及水生产和供应业	257,091.20	1.15
E	建筑业	401,940.00	1.80
F	批发和零售业	843,015.00	3.76
G	交通运输、仓储和邮政业	350,500.00	1.57
H	住宿和餐饮业	-	-
I	信息传输、软件和信息技术服务业	1,156,755.00	5.17
J	金融业	1,424,712.00	6.36
K	房地产业	336,414.00	1.50
L	租赁和商务服务业	461,175.00	2.06
M	科学研究和技术服务业	-	-
N	水利、环境和公共设施管理业	-	-
O	居民服务、修理和其他服务业	-	-
P	教育	-	-
Q	卫生和社会工作	-	-
R	文化、体育和娱乐业	1,779,382.00	7.95
S	综合	-	-
	合计	19,661,686.20	87.81

5.2.2 报告期末按行业分类的港股通投资股票投资组合

本基金本报告期末未持有港股通投资股票。

5.3 期末按公允价值占基金资产净值比例大小排序的股票投资明细

5.3.1 报告期末按公允价值占基金资产净值比例大小排序的前十名股票投资明细

序号	股票代码	股票名称	数量（股）	公允价值（元）	占基金资产净值比例（%）
1	000975	银泰黄金	62,200	819,174.00	3.66
2	600481	双良节能	49,700	779,793.00	3.48
3	300217	东方电热	123,200	774,928.00	3.46
4	603993	洛阳钼业	111,200	666,088.00	2.97
5	002085	万丰奥威	103,600	644,392.00	2.88
6	600547	山东黄金	27,100	597,284.00	2.67
7	300761	立华股份	15,000	593,850.00	2.65
8	600718	东软集团	48,900	591,201.00	2.64
9	002405	四维图新	41,800	565,554.00	2.53
10	603323	苏农银行	120,000	558,000.00	2.49

5.4 报告期末按债券品种分类的债券投资组合

序号	债券品种	公允价值（元）	占基金资产净值比例（%）
1	国家债券	305,437.32	1.36
2	央行票据	-	-
3	金融债券	-	-
	其中：政策性金融债	-	-
4	企业债券	-	-
5	企业短期融资券	-	-
6	中期票据	-	-
7	可转债（可交换债）	-	-
8	同业存单	-	-
9	其他	-	-
10	合计	305,437.32	1.36

5.5 报告期末按公允价值占基金资产净值比例大小排序的前五名债券投资明细

序号	债券代码	债券名称	数量（张）	公允价值（元）	占基金资产净值比例（%）
1	019674	22 国债 09	3,000	305,437.32	1.36

注：本基金本报告期末仅持有上述一只债券。

5.6 报告期末按公允价值占基金资产净值比例大小排序的前十名资产支持证券投资 明细

本基金本报告期末未持有资产支持证券。

5.7 报告期末按公允价值占基金资产净值比例大小排序的前五名贵金属投资明细

本基金本报告期末未持有贵金属。

5.8 报告期末按公允价值占基金资产净值比例大小排序的前五名权证投资明细

本基金本报告期末未持有权证。

5.9 报告期末本基金投资的股指期货交易情况说明

5.9.1 报告期末本基金投资的股指期货持仓和损益明细

本基金本报告期末无股指期货投资。

5.9.2 本基金投资股指期货的投资政策

本基金本报告期内未投资股指期货。

5.10 报告期末本基金投资的国债期货交易情况说明

5.10.1 本期国债期货投资政策

本基金本报告期内未投资国债期货。

5.10.2 报告期末本基金投资的国债期货持仓和损益明细

本基金本报告期末无国债期货投资。

5.10.3 本期国债期货投资评价

本基金本报告期内未投资国债期货。

5.11 投资组合报告附注

5.11.1 本基金投资的前十名证券的发行主体本期是否出现被监管部门立案调查，或在报告编制日前一年内受到公开谴责、处罚的情形

本报告期内本基金投资的前十名证券的发行主体无被监管部门立案调查，无在报告编制日前一年内受到公开谴责、处罚。

5.11.2 基金投资的前十名股票是否超出基金合同规定的备选股票库

基金投资的前十名股票，均为基金合同规定备选股票库之内的股票。

5.11.3 其他资产构成

序号	名称	金额（元）
1	存出保证金	1,696.11
2	应收证券清算款	-
3	应收股利	-
4	应收利息	-
5	应收申购款	340.07
6	其他应收款	-
7	其他	-
8	合计	2,036.18

5.11.4 报告期末持有的处于转股期的可转换债券明细

本基金本报告期末未持有处于转股期的可转换债券。

5.11.5 报告期末前十名股票中存在流通受限情况的说明

本基金本报告期末前十名股票中不存在流通受限情况。

5.11.6 投资组合报告附注的其他文字描述部分

由于四舍五入的原因，分项之和与合计项之间可能存在尾差。

§6 开放式基金份额变动

单位：份

项目	长盛同鑫行业混合 A	长盛同鑫行业混合 C
报告期期初基金份额总额	15,083,309.46	1,543,597.67
报告期期间基金总申购份额	62,140.79	35,846.19
减:报告期期间基金总赎回份额	761,009.48	214,276.75
报告期期间基金拆分变动份额(份额减少以“-”填列)	-	-
报告期期末基金份额总额	14,384,440.77	1,365,167.11

§7 基金管理人运用固有资金投资本基金情况

7.1 基金管理人持有本基金份额变动情况

本基金本报告期无基金管理人运用固有资金投资本基金的情况。

7.2 基金管理人运用固有资金投资本基金交易明细

本基金本报告期无基金管理人运用固有资金投资本基金的情况。

§8 影响投资者决策的其他重要信息

8.1 报告期内单一投资者持有基金份额比例达到或超过 20%的情况

本基金报告期内无单一投资者持有基金份额比例达到或超过 20%的情况。

8.2 影响投资者决策的其他重要信息

本基金报告期内无影响投资者决策的其他重要信息。

§9 备查文件目录

9.1 备查文件目录

- 1、长盛同鑫行业配置混合型证券投资基金相关批准文件；
- 2、《长盛同鑫行业配置混合型证券投资基金基金合同》；
- 3、《长盛同鑫行业配置混合型证券投资基金托管协议》；
- 4、《长盛同鑫行业配置混合型证券投资基金招募说明书》；
- 5、法律意见书；
- 6、基金管理人业务资格批件、营业执照；
- 7、基金托管人业务资格批件、营业执照。

9.2 存放地点

备查文件存放于基金管理人的办公地址和/或基金托管人的住所。

9.3 查阅方式

投资者可到基金管理人的办公地址和/或基金托管人的住所和/或基金管理人互联网站免费查阅备查文件。在支付工本费后，投资者可在合理时间内取得备查文件的复制件或复印件。

投资者对本报告书如有疑问，可咨询本基金管理人长盛基金管理有限公司。

客户服务中心电话：400-888-2666、010-86497888。

网址：<http://www.csfunds.com.cn>。

长盛基金管理有限公司

2023 年 4 月 22 日