

国海证券股份有限公司

国海证券安盈债券型  
集合资产管理计划

招募说明书更新

管理人：国海证券股份有限公司

托管人：中国银行股份有限公司

二〇二三年五月

## 目录

重要提示.....	2
第一部分 绪言.....	4
第二部分 释义.....	5
第三部分 集合计划的管理人.....	10
第四部分 集合计划的托管人.....	20
第五部分 相关服务机构.....	22
第六部分 集合计划的基本情况.....	24
第七部分 集合计划的历史沿革.....	26
第八部分 集合计划的存续.....	27
第九部分 集合计划份额的申购与赎回.....	28
第十部分 集合计划的投资.....	39
第十一部分 集合计划的业绩.....	50
第十二部分 集合计划的财产.....	52
第十三部分 集合计划资产估值.....	53
第十四部分 集合计划的收益与分配.....	59
第十五部分 集合计划费用与税收.....	61
第十六部分 集合计划的会计与审计.....	64
第十七部分 集合计划的信息披露.....	65
第十八部分 侧袋机制.....	72
第十九部分 风险揭示.....	75
第二十部分 合同的变更、终止与集合计划财产的清算.....	80
第二十一部分 资产管理合同内容摘要.....	82
第二十二部分 托管协议的内容摘要.....	100
第二十三部分 对集合计划份额持有人的服务.....	114
第二十四部分 招募说明书的存放及查阅方式.....	115
第二十五部分 备查文件.....	116

## 重要提示

本集合计划由原国海金贝壳 9 号（债券增强）集合资产管理计划（以下简称“原集合计划”）变更而来。原集合计划为限定性集合资产管理计划，由国海证券股份有限公司发起设立，自 2013 年 5 月 2 日开始募集并于 2013 年 5 月 28 日结束募集，于 2013 年 5 月 31 日成立。该计划于 2013 年 7 月 8 日获得中国证券业协会备案函《关于国海证券股份有限公司发起设立国海金贝壳 9 号（债券增强）集合资产管理计划的备案确认函》（中证协函[2013]682 号）。

根据中国证监会于 2018 年 11 月 28 日发布的《证券公司大集合资产管理业务适用〈关于规范金融机构资产管理业务的指导意见〉操作指引》（证监会公告〔2018〕39 号）的规定，原集合计划已完成产品的规范验收并向中国证监会申请合同变更。

经中国证监会批准，《国海证券安盈债券型集合资产管理计划资产管理合同》自管理人公告的生效之日起生效，《国海金贝壳 9 号（债券增强）集合资产管理计划资产管理合同》同日起失效。

管理人保证本招募说明书的内容真实、准确、完整。

原集合计划变更为本集合计划经中国证监会批准，但中国证监会对原集合计划变更为本集合计划的批准，并不表明其对本集合计划的投资价值和市场前景做出实质性判断或保证，也不表明投资于本集合计划没有风险。

管理人依照恪尽职守、诚实信用、谨慎勤勉的原则管理和运用集合计划财产，但不保证投资于本集合计划一定盈利，也不保证最低收益。

本集合计划为债券型集合资产管理计划，其预期风险和预期收益高于货币市场基金和货币型集合资产管理计划，低于股票型基金、股票型集合资产管理计划、混合型基金和混合型集合资产管理计划。

本集合计划投资于证券市场，集合计划净值会因为证券市场波动等因素产生波动，投资者在投资本集合计划前，需充分了解本集合计划的产品特性，并承担集合计划投资中出现的各类风险，包括：市场风险、管理风险，流动性风险、本集合计划的特定风险、操作或技术风险、合规性风险、其他风险等。

本集合计划的投资范围包括资产支持证券，资产支持证券具有一定的价格

波动风险、流动性风险、信用风险等风险。

投资有风险，投资人申购集合计划时应当认真阅读本招募说明书。集合计划的过往业绩并不预示其未来表现，管理人管理的其他集合资产管理计划的业绩并不构成对本集合计划业绩表现的保证。管理人提醒投资人集合计划投资的“买者自负”原则，在投资人做出投资决策后，集合计划运营状况与集合计划净值变化导致的投资风险，由投资人自行承担。当投资人赎回时，所得或会高于或低于投资人先前所支付的金额。

投资者在进行投资决策前，请仔细阅读本集合计划的《招募说明书》、《资产管理合同》、产品资料概要等信息披露文件，全面认识本集合计划的风险收益特征和产品特性，并充分考虑自身的风险承受能力，理性判断市场，自主判断集合计划的投资价值，自主做出投资决策，自行承担投资风险，谨慎做出投资决策，并通过管理人或管理人委托的具有基金销售业务资格的其他销售机构购买集合计划。

---

---

## 第一部分 绪言

《国海证券安盈债券型集合资产管理计划招募说明书》（以下简称“招募说明书”或“本招募说明书”）依据《中华人民共和国证券投资基金法》（以下简称“《基金法》”）、《公开募集证券投资基金销售机构监督管理办法》（以下简称“《销售办法》”）、《公开募集证券投资基金运作管理办法》（以下简称“《运作办法》”）、《公开募集证券投资基金信息披露管理办法》（以下简称“《信息披露办法》”）、《公开募集开放式证券投资基金流动性风险管理规定》（以下简称“《流动性风险管理规定》”）及其他有关规定以及《国海证券安盈债券型集合资产管理计划资产管理合同》（以下简称“资产管理合同”或“《资产管理合同》”）编写。

本招募说明书阐述了国海证券安盈债券型集合资产管理计划（以下简称“本集合计划”或“集合计划”）的投资目标、策略、风险、费率等与投资人投资决策有关的全部必要事项，投资者在做出投资决策前应仔细阅读招募说明书。

管理人承诺本招募说明书不存在任何虚假记载、误导性陈述或重大遗漏，并对其真实性、准确性、完整性承担法律责任。本集合计划是根据本招募说明书所载明的资料申请销售的。管理人没有委托或授权任何其他人提供未在本招募说明书中载明的信息，或对本招募说明书作任何解释或者说明。

管理人承诺以诚实信用、勤勉尽责的原则管理和运用集合计划资产，但不保证集合计划一定盈利，也不保证最低收益。集合计划根据招募说明书所载明资料发行。

本招募说明书依据资产管理合同编写，资产管理合同是约定集合计划当事人之间权利义务的法律文件。如本招募说明书内容与资产管理合同有冲突或不一致之处，均以资产管理合同为准。投资者自依资产管理合同取得集合计划份额，即成为集合计划份额持有人和资产管理合同的当事人，其持有集合计划份额的行为本身即表明对资产管理合同的承认和接受，并按照《基金法》、资产管理合同及其它有关规定享有权利，承担义务。投资人欲了解集合计划份额持有人的权利和义务，应详细查阅资产管理合同。

---

---

## 第二部分 释义

在本招募说明书中，除非文意另有所指，下列词语或简称具有如下含义：

- 1、集合计划或本集合计划：指国海证券安盈债券型集合资产管理计划
- 2、管理人：指国海证券股份有限公司
- 3、托管人：指中国银行股份有限公司
- 4、资产管理合同、《资产管理合同》：指《国海证券安盈债券型集合资产管理计划资产管理合同》及对资产管理合同的任何有效修订和补充
- 5、托管协议：指管理人与托管人就本集合计划签订之《国海证券安盈债券型集合资产管理计划托管协议》及对该托管协议的任何有效修订和补充
- 6、招募说明书或本招募说明书：指《国海证券安盈债券型集合资产管理计划招募说明书》及其更新
- 7、产品资料概要：指《国海证券安盈债券型集合资产管理计划产品资料概要》及其更新
- 8、法律法规：指中国现行有效并公布实施的法律、行政法规、规范性文件、司法解释、行政规章以及其他对资产管理合同当事人有约束力的决定、决议、通知等
- 9、《基金法》：指 2003 年 10 月 28 日经第十届全国人民代表大会常务委员会第五次会议通过，经 2012 年 12 月 28 日第十一届全国人民代表大会常务委员会第三十次会议修订，自 2013 年 6 月 1 日起实施，并经 2015 年 4 月 24 日第十二届全国人民代表大会常务委员会第十四次会议《全国人民代表大会常务委员会关于修改〈中华人民共和国港口法〉等七部法律的决定》修正的《中华人民共和国证券投资基金法》及颁布机关对其不时做出的修订
- 10、《销售办法》：指中国证监会 2020 年 8 月 28 日颁布、同年 10 月 1 日实施的《公开募集证券投资基金销售机构监督管理办法》及颁布机关对其不时做出的修订
- 11、《信息披露办法》：指中国证监会 2019 年 7 月 26 日颁布、同年 9 月 1 日实施的，并经 2020 年 3 月 20 日中国证监会《关于修改部分证券期货规章的决定》修正的《公开募集证券投资基金信息披露管理办法》及颁布机关对其不时做

出的修订

12、《运作办法》：指中国证监会 2014 年 7 月 7 日颁布、同年 8 月 8 日实施的《公开募集证券投资基金运作管理办法》及颁布机关对其不时做出的修订

13、《流动性风险管理规定》：指中国证监会 2017 年 8 月 31 日颁布、同年 10 月 1 日实施的《公开募集开放式证券投资基金流动性风险管理规定》及颁布机关对其不时做出的修订

14、中国证监会：指中国证券监督管理委员会

15、银行业监督管理机构：指中国人民银行和/或中国银行保险监督管理委员会

16、资产管理合同当事人：指受资产管理合同约定，根据资产管理合同享有权利并承担义务的法律主体，包括管理人、托管人和集合计划份额持有人

17、个人投资者：指依据有关法律法规规定可投资于证券投资基金的自然人

18、机构投资者：指依法可以投资证券投资基金的、在中华人民共和国境内合法登记并存续或经有关政府部门批准设立并存续的企业法人、事业法人、社会团体或其他组织

19、合格境外机构投资者：指符合《合格境外机构投资者和人民币合格境外机构投资者境内证券期货投资管理办法》及相关法律法规规定可以投资于在中国境内依法募集的证券投资基金的中国境外的机构投资者

20、人民币合格境外机构投资者：指按照《合格境外机构投资者和人民币合格境外机构投资者境内证券期货投资管理办法》及相关法律法规规定，运用来自境外的人民币资金进行境内证券投资的境外法人

21、投资人、投资者：指个人投资者、机构投资者、合格境外机构投资者和人民币合格境外机构投资者以及法律法规或中国证监会允许购买证券投资基金的其他投资人的合称

22、集合计划份额持有人：指依资产管理合同和招募说明书合法取得集合计划份额的投资人

23、集合计划销售业务：指管理人或销售机构宣传推介集合计划，办理集合计划份额的申购、赎回、转换、转托管及定期定额投资等业务

24、销售机构：指国海证券股份有限公司以及符合《销售办法》和中国证监

会规定的其他条件，取得基金销售业务资格并与管理人签订了集合计划销售服务协议，办理集合计划销售业务的机构

25、登记业务：指集合计划登记、存管、过户、清算和结算业务，具体内容包括投资人集合计划账户的建立和管理、集合计划份额登记、集合计划销售业务的确认、清算和结算、代理发放红利、建立并保管集合计划份额持有人名册和办理非交易过户等

26、登记机构：指办理登记业务的机构。集合计划的登记机构为国海证券股份有限公司

27、集合计划账户：指登记机构为投资人开立的、记录其持有的、集合计划所管理的集合计划份额余额及其变动情况的账户

28、集合计划交易账户：指销售机构为投资人开立的、记录投资人通过该销售机构办理申购、赎回等业务而引起的集合计划份额变动及结余情况的账户

29、资产管理合同生效日：指《国海证券安盈债券型集合资产管理计划资产管理合同》生效之日，《国海金贝壳 9 号（债券增强）集合资产管理计划资产管理合同》同日失效

30、资产管理合同终止日：指资产管理合同规定的合同终止事由出现后，集合计划财产清算完毕，清算结果报中国证监会备案并予以公告的日期

31、存续期：指《国海金贝壳 9 号（债券增强）集合资产管理计划资产管理合同》生效至资产管理合同终止之间的期限

32、工作日：指上海证券交易所、深圳证券交易所的正常交易日

33、T 日：指销售机构在规定时间受理投资人申购、赎回或其他业务申请的开放日

34、T+n 日：指自 T 日起第 n 个工作日(不包含 T 日)

35、开放日：指为投资人办理集合计划份额申购、赎回或其他业务的工作日

36、开放时间：指开放日集合计划接受申购、赎回或其他交易的时间段

37、《业务规则》：指本集合计划登记机构办理登记业务的相应规则，由集合资产管理计划管理人和投资人共同遵守

38、申购：指资产管理合同生效后，投资人根据资产管理合同和招募说明书的规定申请购买集合计划份额的行为



39、赎回：指资产管理合同生效后，集合计划份额持有人按资产管理合同和招募说明书规定的条件要求将集合计划份额兑换为现金的行为

40、集合计划转换：指集合计划份额持有人按照资产管理合同和管理人届时有效公告规定的条件，申请将其持有管理人管理的、某一集合资产管理计划的份额转换为管理人管理的其他集合资产管理计划份额的行为

41、转托管：指集合计划份额持有人在本集合计划的不同销售机构之间实施的变更所持集合计划份额销售机构的操作

42、定期定额投资计划：指投资人通过有关销售机构提出申请，约定每期申购日、扣款金额及扣款方式，由销售机构于每期约定扣款日在投资人指定银行账户内自动完成扣款及受理集合计划申购申请的一种投资方式

43、巨额赎回：指本集合计划单个开放日，集合计划净赎回申请(赎回申请份额总数加上集合计划转换中转出申请份额总数后扣除申购申请份额总数及集合计划转换中转入申请份额总数后的余额)超过上一开放日集合计划总份额的 10%

44、元：指人民币元

45、集合计划收益：指集合计划投资所得红利、股息、债券利息、买卖证券价差、银行存款利息、已实现的其他合法收入及因运用集合计划财产带来的成本和费用的节约

46、集合计划资产总值：指集合计划拥有的各类有价证券及票据价值、银行存款本息、集合计划应收申购款及其他资产的价值总和

47、集合计划资产净值：指集合计划资产总值减去集合计划负债后的价值

48、集合计划份额净值：指计算日集合计划资产净值除以计算日集合计划份额总数

49、集合计划资产估值：指计算评估集合计划资产和负债的价值，以确定集合计划资产净值和集合计划份额净值的过程

50、规定媒介：指符合中国证监会规定条件的用以进行信息披露的全国性报刊及《信息披露办法》规定的互联网网站（包括管理人网站、托管人网站、中国证监会基金电子披露网站）等媒介

51、集合计划份额类别：指根据申购费用、销售服务费用收取方式的不同将本集合计划份额分为不同的类别，各类别集合计划份额分别设置代码，并分别计

算和公告集合计划份额净值。其中，A 类计划份额指在投资人申购时收取申购费用，不从本类别集合计划资产中计提销售服务费的集合计划份额；C 类计划份额指在投资人申购时不收取申购费用，而是从本类别集合计划资产中计提销售服务费的集合计划份额

52、销售服务费：指从集合计划财产中计提的，用于本集合计划市场推广、销售以及集合计划份额持有人服务的费用

53、流动性受限资产：指由于法律法规、监管、合同或操作障碍等原因无法以合理价格予以变现的资产，包括但不限于到期日在 10 个交易日以上的逆回购与银行定期存款（含协议约定有条件提前支取的银行存款）、停牌股票、流通受限的新股及非公开发行股票、资产支持证券、因发行人债务违约无法进行转让或交易的债券等

54、摆动定价机制：指当开放式集合计划遭遇大额申购赎回时，通过调整集合计划份额净值的方式，将集合计划调整投资组合的市场冲击成本分配给实际申购、赎回的投资者，从而减少对存量集合计划份额持有人利益的不利影响，确保投资人的合法权益不受损害并得到公平对待

55、侧袋机制：指将集合计划投资组合中的特定资产从原有账户分离至一个专门账户进行处置清算，目的在于有效隔离并化解风险，确保投资者得到公平对待，属于流动性风险管理工具。侧袋机制实施期间，原有账户称为主袋账户，专门账户称为侧袋账户

56、特定资产：包括：（一）无可参考的活跃市场价格且采用估值技术仍导致公允价值存在重大不确定性的资产；（二）按摊余成本计量且计提资产减值准备仍导致资产价值存在重大不确定性的资产；（三）其他资产价值存在重大不确定性的资产

57、不可抗力：指资产管理合同当事人不能预见、不能避免且不能克服的客观事件

58、集合资产管理计划：指国海证券股份有限公司设立管理的投资者人数不受 200 人限制的集合资产管理计划

## 第三部分 集合计划的管理人

### 一、管理人概况

名称：国海证券股份有限公司

注册地址：广西壮族自治区桂林市辅星路 13 号

办公地址：广西壮族自治区南宁市青秀区滨湖路 46 号

法定代表人：何春梅

设立日期：1993-06-28

统一社会信用代码：91450300198230687E

组织形式：股份有限公司

注册资本：5,444,525,514 元

存续期限：长期

联系电话：95563

联系人：王力

股权结构：国海证券股份有限公司为 A 股上市公司。截至 2023 年 3 月 31 日，公司股权结构如下表所示：

序号	股东名称	股东性质	持股数量（股）	持股比例（%）
1	广西投资集团有限公司	国有法人	1,224,547,488	22.49
2	广西产投资本运营集团有限公司	国有法人	274,928,715	5.05
3	广西桂东电力股份有限公司	国有法人	205,976,638	3.78
4	广西梧州中恒集团股份有限公司	国有法人	156,983,269	2.88
5	广西投资集团金融控股有限公司	国有法人	123,489,804	2.27
6	株洲市国有资产投资控股集团有限公司	国有法人	80,943,807	1.49
7	中国建设银行股份有限公司—国泰中证全指证券公司交易型开放式指数证券投资基金	基金、理财产品等	80,142,850	1.47
8	香港中央结算有限公司	境外法人	75,304,965	1.38
9	广西金融投资集团有限公司	国有法人	71,677,744	1.32
10	中国建设银行股份有限公司—华宝中证全指证券公司交易型开放式指数证券投资基金	基金、理财产品等	54,449,420	1.00
11	其他股东	/	3,096,080,814	56.87
	合计	/	5,444,525,514	100.00

### 二、主要人员情况

1、集合计划管理人董事会、监事会成员、高级管理人员（截止 2023 年 4 月 30 日）

姓名	主要工作经历
何春梅	曾任广西壮族自治区政府办公厅第五秘书处副主任科员，广西投资集团有限公司（前身为广西开发投资有限责任公司）融资部副经理、国际业务部副经理、证券部副经理、财务部总经理、总裁助理兼办公室主任，广西壮族自治区金融工作办公室副主任、党组成员、机关党委书记（其间曾挂职担任中国证监会非上市公众公司部副主任），国海证券股份有限公司党委副书记；曾兼任国海证券有限责任公司监事、国海证券股份有限公司总裁、广西北部湾股权交易所股份有限公司董事、国海创新资本投资管理有限公司董事、国海良时期货有限公司董事。2014 年 9 月至今，任广西投资集团有限公司党委副书记；2014 年 12 月至今，任国海证券股份有限公司董事长；2015 年 6 月至今，任国海证券股份有限公司党委书记；其中，2014 年 10 月至今，兼任国海富兰克林基金管理有限公司董事。
王海河	曾在国家开发银行广西分行、国家开发银行办公厅工作，曾任国家开发银行风险管理局信用风险管理委员会办公室副主任，广西投资集团有限公司风险控制与法律事务部副总经理、党委专项巡察组副组长、风控与外派人员管理部（监事会工作部）副总经理、董事会秘书兼办公室/董事会办公室/党委办公室主任/党委宣传部部长，广西金控资产管理有限公司董事长等。2021 年 10 月至 2022 年 12 月，任广西投资集团有限公司协同部总经理；2022 年 12 月至今，任国富人寿保险股份有限公司党委书记。2017 年 12 月至今，任国海证券股份有限公司董事。
吴增琳	曾任罗城县高级中学教师，广西卫生干部管理学院教师，广西远东律师事务所律师，广西投资集团有限公司法律事务部副总经理、风险控制与法律事务部副总经理、委派二级平台专职监事会主席；曾兼任广西核源矿业有限公司董事、广西投资集团融资担保有限公司董事、广西鹿寨化肥有限责任公司董事、广西南南铝加工有限公司监事、广西北部湾股权交易所股份有限公司董事、广西投资集团金融控股有限公司监事会主席、数字广西集团有限公司监事。2019 年 10 月至今，任广西投资集团有限公司审计部审计总监、监事会工作部直属企业监事会主席；2020 年 8 月至今，兼任广投资本管理集团有限公司监事会主席。2016 年 4 月至今，任国海证券股份有限公司董事。
张骏	曾任国家开发银行广西分行正科级行员，国开金融有限责任公司股权三部总经理助理、股权四部副总经理，广投资本管理集团有限公司（前身为广投资本管理有限公司）副总经理、广西投资集团有限公司协同部副总经理；曾兼任广西投资集团金融控股有限公司、数字广西集团有限公司、广投资本管理集团有限公司董事。2020 年 6 月至今，兼任桂发财务有限公司董事长、总经理；2021 年 11 月至 2022 年 3 月，任广西广投智慧服务集团有限公司董事；2021 年 11 月至今，任广西广投智慧服务集团有限公司总经理。2020 年 12 月至今，任国海证券股份有限公司董事。
赵妮妮	曾任中国银行南宁市邕州支行营业部客户经理，广西林业集团办公室职员、南宁市万融小额贷款有限责任公司办公室主任、副总经理、南宁市汇贤企业管理咨询有限公司执行董事(兼)，广西宏桂资本运营集团有限公司资本运营部总经理、战略发展部（安全与应急管理办公室）总经理（主任）

	及全面深化企业改革领导小组办公室主任(兼)，北部湾产权交易所集团股份有限公司党委副书记、副董事长、总经理等职务。2022年8月至今，任广西产投资本运营集团有限公司（前身为广西融桂物流集团有限公司）党委书记、董事长。2023年1月至今，任广西区直企业信用保障有限公司董事长；2022年12月至今，任国海证券股份有限公司董事。
莫宏胜	曾任广西柳州发电有限责任公司总经理工作部副主任，广西方元电力股份有限公司综合业务部业务经理，广西投资集团银海铝业有限公司办公室主任、项目投资部经理，广西投资集团有限公司战略投资部副总经理、安环与经营管理部总经理、协同部总经理等职务。2021年9月至今，任广投医药健康产业集团党委副书记、广西梧州中恒集团股份有限公司党委书记。2021年11月至今，任广西梧州中恒集团股份有限公司董事长。2022年12月至今，任国海证券股份有限公司董事。
倪受彬	曾任铜陵学院助理馆员，中国华融资产管理公司上海办事处法律事务主管，第一证券有限公司法律部经理，上海对外经贸大学法学院教授、院长；曾兼任上海吴泾化工厂有限公司外部董事，江苏润邦重工股份有限公司独立董事、甘肃刚泰控股（集团）股份有限公司独立董事。2019年7月至今，任同济大学上海国际知识产权学院教授；其中，2019年4月至今，兼任绿技行（上海）科技发展有限公司董事；2019年12月至2022年8月，兼任东珠生态环保股份有限公司独立董事；2020年4月至今，兼任江苏连云港港口股份有限公司独立董事；2021年8月至今，任上海文依电气股份有限公司独立董事、上海信联信息发展股份有限公司独立董事；2023年3月至今，兼任农银金融租赁有限公司独立董事。2020年12月至今，任国海证券股份有限公司独立董事。
刘劲容	曾任辽宁省社会科学院研究人员，北京竞天公诚律师事务所律师，北京市环球律师事务所上海分所主任。2002年3月至今，任北京市环球律师事务所合伙人；2008年5月至今，任北京市环球律师事务所管委会主任及事务所主任。2020年12月至今，任国海证券股份有限公司独立董事。
阮数奇	曾任广西壮族自治区审计厅行政事务审计处科员，广西第二审计师事务所部门经理，广西新时代会计师事务所有限公司董事长兼总经理。2021年11月至今，任和信会计师事务所（特殊普通合伙）合伙人、广西分所所长。2020年12月至今，任国海证券股份有限公司独立董事。
兰海航	曾任国海证券有限责任公司/国海证券股份有限公司营业部总经理、经纪业务部总经理、总裁助理兼经纪业务总部总经理/运行管理部总经理、零售财富委员会市场开发部总经理、零售财富委员会主任、副总裁，国海良时期货有限公司业务总监、常务副总裁、董事长等职务；曾兼任国海良时期货有限公司董事，国海创新资本投资管理有限公司董事，国海证券投资有限公司总经理。2020年12月至今，任国海证券股份有限公司党委副书记、监事长、工会主席。其中，2020年4月至2022年5月，兼任国海证券投资有限公司执行董事。
张传飞	曾任广西聚能水电开发有限公司财务部会计，国投北部湾发电有限公司会计，广西方元电力股份有限公司桥巩水电站分公司财务部副主任、审计监察部主任，广西投资集团有限公司审计业务经理，广西广投银海铝业集团有限公司监事（兼）。2020年3月至2022年12月，任广西投资集团有限公司法人治理部/安环风控部副总经理；2023年1月至今，任广西广投产业链服务

	集团有限公司副总经理；2023年4月至今，兼任广西广投产业链服务集团有限公司总法律顾问。2022年3月至今，任国海证券股份有限公司监事。
王洪平	曾任湘江氮肥厂职员，株洲市政维护管理处办公室秘书、政工科长、党支部书记、副主任，株洲市政建设总公司副总经理，株洲市政建设有限公司党委书记、董事长。2009年11月至今，任株洲市国有资产投资控股集团有限公司党委委员、副总经理。2020年4月至今，任国海证券股份有限公司监事。
卢凯	曾任中海信托股份有限公司北京管理总部负责人、信托业务总部总经理，申银万国证券股份有限公司（2015年1月更名为申万宏源证券有限公司）资产管理事业部客户资产管理总部总经理、申万宏源证券有限公司资产管理事业部联席总经理，国海证券股份有限公司证券资产管理分公司总经理、副总裁、代行总裁等职务。2020年7月至今，任国海证券股份有限公司总裁；2020年9月至今，任国海证券股份有限公司党委副书记；2020年12月至2021年10月，兼任国海证券股份有限公司零售财富委员会主任；2023年4月至今，兼任国海富兰克林基金管理有限公司董事。
谭志华	曾任交通银行南宁分行科长，国海证券有限责任公司/国海证券股份有限公司合规部总经理、计划财务部总经理、稽核监察部总经理、战略管理部总经理等职务；曾兼任广西北部湾股权交易所股份有限公司监事、董事，国海富兰克林基金管理有限公司监事，国海创新资本投资管理有限公司董事。2015年9月至今，任国海证券股份有限公司财务总监；2017年8月至今，任国海证券股份有限公司副总裁兼财务总监；2021年11月至2022年1月，兼任国海证券股份有限公司企业金融服务委员会主任。
吴凌翔	曾任上海市虹口区人民法院民一庭书记员，浦发银行总行法律事务室法务专员，交通银行总行法律合规部法律顾问，中海信托股份有限公司风控总监兼风险管理总部总经理，中建投信托有限责任公司首席风险官，齐鲁证券（上海）资产管理有限公司（已更名为中泰证券（上海）资产管理有限公司）副总经理等职务；曾兼任国海创新资本投资管理有限公司董事等。2018年5月至今，任国海证券股份有限公司副总裁兼首席风险官；其中，2020年3月至今，兼任国海富兰克林基金管理有限公司董事；2019年10月至2022年2月，兼任国海证券股份有限公司风险管理一部总经理；2021年12月至今，兼任国海良时期货有限公司董事；2022年7月至今，兼任国海证券股份有限公司总法律顾问。
度万中	曾任武汉市玻璃厂员工，武汉信联吴家山城市信用社信贷员，武汉市信托投资公司证券部交易员，君安证券有限责任公司武汉证券交易营业部高级经理、债券部业务董事，深圳市兴中图投资有限公司副总经理，民生证券有限责任公司机构业务部副总经理，国海证券有限责任公司/国海证券股份有限公司固定收益证券部副总经理、深圳分公司副总经理、证券自营分公司首席投资经理及副总经理、公司金融市场部总经理、总裁助理、投资总监等职务。2019年4月至今，任国海证券股份有限公司金融市场委员会主任；2021年1月至今，任国海证券股份有限公司副总裁。
蒋健	曾任浙江神力集团股份有限公司财务主管、计算机中心副主任，浙江证券有限责任公司营业部主管，方正证券股份有限公司营业部客服总监、机构管理部总监、运营管理部副总经理、网点运营部副总经理、经纪业务管理部行政负责人、助理总裁等职务。2021年10月至2022年1月，任国海证

	券股份有限公司首席财富官兼零售财富委员会主任；2021年11月至2023年4月，兼国海富兰克林基金管理有限公司董事；2021年12月至今，兼任国海富兰克林资产管理（上海）有限公司董事、国海良时期货有限公司董事；2022年1月至今，任国海证券股份有限公司副总裁兼零售财富委员会主任。
程明	曾任中国金融期货交易所交易部经理助理（期间借调中国证监会研究中心、非上市公众公司部工作）；中国证监会非上市公众公司部主任科员、副处长，公司债券部副处长、调研员；北京蚂蚁云金融信息服务有限公司公共事务部资深专家；武汉当代科技产业集团股份有限公司投资总监；2022年1月至今，任国海证券股份有限公司副总裁兼企业金融服务委员会主任。
覃力	曾任南宁手扶拖拉机厂财务部会计，中国太平洋人寿保险股份有限公司南宁分公司计划财务部会计、预算科科长，中国证券监督管理委员会广西监管局稽查处副调研员、机构监管处处长等职务。2020年9月至2021年1月，任国海证券股份有限公司董事会秘书；2021年1月至今，任国海证券股份有限公司合规总监兼董事会秘书；2021年1月至2022年7月，兼任国海证券股份有限公司合规管理部总经理。
温力	曾任哈尔滨商业大学电子工程系教师，广西财经学院管理系教师，国海证券有限责任公司/国海证券股份有限公司电脑中心副总经理。2011年8月至2020年8月，任国海证券股份有限公司IT总监兼信息技术中心总经理；2019年9月至今，任国海证券股份有限公司首席信息官；2022年3月至2022年5月，兼任国海证券股份有限公司数智运营部总经理。

## 2、本集合计划投资经理

王力先生，现任国海证券股份有限公司证券资产管理分公司固定收益总部公募产品部经理、国海六个月滚动持有债券型集合资产管理计划、国海证券现金宝货币型集合资产管理计划投资经理。毕业于上海外国语大学，获得经济学学士学位。2015年加入申万宏源证券股份有限公司。2016年11月4日加入国海证券，先后担任投资助理、投资经理等职务。

王力先生于2019年3月获得基金从业资格。

张文浩先生，现任国海证券股份有限公司证券资产管理分公司固定收益总部投资经理，金融学硕士，6年证券从业经验。2015年至2021年在长信基金管理有限公司，先后担任行业研究员与投资经理。2021年5月加入国海证券资产管理分公司，历任资深研究员、投资经理等职务。

张文浩先生于 2019 年 7 月获得基金从业资格。

### 3、公司投资决策与风险控制委员会

卢凯、谭志华、吴凌翔、度万中、蒋健、覃力。

4、上述人员之间均不存在近亲属关系。

### 三、管理人的职责

(1) 办理或者委托经中国证监会认定的其他机构代为办理集合计划份额的申购、赎回和登记事宜；

(2) 办理资产管理合同变更申请或变更注册为公募基金手续；

(3) 自《资产管理合同》生效之日起，以诚实信用、谨慎勤勉的原则管理和运用集合计划财产；

(4) 配备足够的具有专业资格的人员进行集合计划投资分析、决策，以专业化的经营方式管理和运作集合计划财产；

(5) 建立健全内部风险控制、监察与稽核、财务管理及人事管理等制度，保证所管理的集合计划财产和管理人的财产相互独立，对所管理的不同集合计划分别管理，分别记账，进行证券投资；

(6) 除依据《基金法》、《资产管理合同》及其他有关规定外，不得利用集合计划财产为自己及任何第三人谋取利益，不得委托第三人运作集合计划财产；

(7) 依法接受集合计划托管人的监督；

(8) 采取适当合理的措施使计算集合计划份额申购、赎回和注销价格的方法符合《资产管理合同》等法律文件的规定，按有关规定计算并公告集合计划净值信息，确定集合计划份额申购、赎回的价格；

(9) 进行集合计划会计核算并编制集合计划财务会计报告；

(10) 编制季度报告、中期报告和年度报告；

(11) 严格按照《基金法》、《资产管理合同》及其他有关规定，履行信息披露及报告义务；

(12) 保守集合计划商业秘密，不泄露集合计划投资计划、投资意向等。除《基金法》、《资产管理合同》及其他有关规定另有规定外，在集合计划信息公开披露前应予保密，不向他人泄露；

(13) 按《资产管理合同》的约定确定集合计划收益分配方案，及时向集合



计划份额持有人分配集合计划收益；

(14) 按规定受理申购与赎回申请，及时、足额支付赎回款项；

(15) 依据《基金法》、《资产管理合同》及其他有关规定召集集合计划份额持有人大会或配合集合计划托管人、集合计划份额持有人依法召集集合计划份额持有人大会；

(16) 按规定保存集合计划财产管理业务活动的会计账册、报表、记录和其他相关资料不低于法律法规规定的最低期限；

(17) 确保需要向集合计划投资者提供的各项文件或资料在规定时间发出，并且保证投资者能够按照《资产管理合同》规定的时间和方式，随时查阅到与集合计划有关的公开资料，并在支付合理成本的前提下得到有关资料的复印件；

(18) 组织并参加集合计划财产清算小组，参与集合计划财产的保管、清理、估价、变现和分配；

(19) 面临解散、依法被撤销或者被依法宣告破产时，及时报告中国证监会并通知集合计划托管人；

(20) 因违反《资产管理合同》导致集合计划财产的损失或损害集合计划份额持有人合法权益时，应当承担赔偿责任，其赔偿责任不因其退任而免除；

(21) 监督集合计划托管人按法律法规和《资产管理合同》规定履行自己的义务，集合计划托管人违反《资产管理合同》造成集合计划财产损失时，管理人应为集合计划份额持有人利益向集合计划托管人追偿；

(22) 当管理人将其义务委托第三方处理时，应当对第三方处理有关集合计划事务的行为承担责任；

(23) 以管理人名义，代表集合计划份额持有人利益行使诉讼权利或实施其他法律行为；

(24) 执行生效的集合计划份额持有人大会的决议；

(25) 建立并保存集合计划份额持有人名册；

(26) 法律法规及中国证监会规定的和《资产管理合同》约定的其他义务。

#### 四、管理人承诺

1、集合计划管理人承诺不从事违反《中华人民共和国证券法》的行为，并承诺建立健全内部控制制度，采取有效措施，防止违反《中华人民共和国证券法》

行为的发生；

2、集合计划管理人承诺不从事违反《基金法》的行为，并承诺建立健全内部风险控制制度，采取有效措施，防止下列行为的发生：

(1) 将集合计划管理人固有财产或者他人财产混同于集合计划财产从事证券投资；

(2) 不公平地对待管理的不同集合计划财产；

(3) 利用集合计划财产或者职务之便为集合计划份额持有人以外的第三人牟取利益；

(4) 向集合计划份额持有人违规承诺收益或者承担损失；

(5) 侵占、挪用集合计划财产；

(6) 泄露因职务便利获取的未公开信息、利用该信息从事或者明示、暗示他人从事相关的交易活动；

(7) 玩忽职守，不按照规定履行职责；

(8) 法律、行政法规和中国证监会规定禁止的其他行为。

3、集合计划管理人承诺严格遵守资产管理合同，并承诺建立健全内部控制制度，采取有效措施，防止违反资产管理合同行为的发生；

4、集合计划管理人承诺加强人员管理，强化职业操守，督促和约束员工遵守国家有关法律法规及行业规范，诚实信用、勤勉尽责；

5、集合计划管理人承诺不从事其他法规规定禁止从事的行为。

#### 五、集合计划投资经理承诺

1、依照有关法律法规和资产管理合同的规定，本着谨慎的原则为集合计划份额持有人谋取最大利益；

2、不利用职务之便为自己、受雇人或任何第三者牟取利益；

3、不泄露在任职期间知悉的有关证券、集合计划的商业秘密，尚未依法公开的集合计划投资内容、集合计划投资计划等信息，或利用该信息从事或者明示、暗示他人从事相关的交易活动；

4、不以任何形式为其他组织或个人进行证券交易。

#### 六、集合计划管理人的内部控制制度

##### 1、内部控制和风险管理制度的综述

为加强公司内部控制和风险管理，防范和化解风险，促进公司诚信、合法、有效经营，保障产品投资者的合法权益，公司已经建立健全内部控制体系和内部控制制度。

公司内部控制制度包括了投资类制度、风险控制制度、防范利益冲突及保护投资者制度、合规稽核制度。

## 2、内部控制管理原则

(1) 全面性原则：公司内控管理必须覆盖公司的所有部门和岗位，贯穿决策、执行、监督、反馈全过程；

(2) 制衡性原则：公司建立不同部门/业务线、不同岗位之间的制衡体系，各级部门/业务线和岗位的设置应当权责分明、相互制衡和相互监督；

(3) 重要性原则：内控管理应当在对风险进行全面掌握的基础上，对重要业务、重大事项、主要操作环节和高风险领域实施重点管理；

(4) 适当性原则：内控管理工作应当与公司业务范围、经营规模、组织架构和风险状况等相适应，并随着市场、技术、监管及法律环境的变化及时加以调整和完善；

(5) 成本效益原则：内控管理应当权衡实施成本与预期收益，以适当的成本实现有效的风险控制。

## 3、内部控制制度体系

投资类制度：

(1) 投资管理制度：《国海证券股份有限公司公募资产管理业务投资管理制度》

(2) 基金会计制度：《国海证券股份有限公司公募资产管理业务估值管理制度》、《国海证券股份有限公司公募资产管理业务会计制度》

(3) 信息披露制度：《国海证券股份有限公司公募资产管理业务信息披露制度》

(4) 业绩评估制度：《国海证券股份有限公司员工考核管理办法》

(5) 应急制度：《国海证券股份有限公司资产管理分公司风险应急事项处理管理规定》

(6) 信息技术管理制度：《国海证券股份有限公司信息技术项目管理办法》、

《国海证券股份有限公司信息系统运行管理办法》等

风险控制制度：《国海证券股份有限公司公募资产管理业务风险控制制度》

防范利益冲突、保护投资者的相关制度：《国海证券股份有限公司资产管理业务公平交易制度》、《国海证券股份有限公司公募资产管理业务关联交易管理办法》、《国海证券股份有限公司公募资产管理业务防控内幕交易管理办法》

合规稽核制度：

（1）稽核制度：《国海证券股份有限公司公募资产管理业务稽核审计实施细则》

（2）合规管理制度：《国海证券股份有限公司合规管理办法》、《国海证券股份有限公司资产管理业务合规管理实施办法》

#### 4、内部控制制度落实措施

（1）建立、健全分工授权体系。公司建立、健全了内控结构，管理人员关于内控有明确的分工，确保各项业务活动有恰当的组织授权；

（2）建立相互分离、相互制衡的内控机制。公司建立、健全了各项制度，做到公募资产管理业务与私募资产管理业务投资经理分开、投资决策分开、交易集中，形成不同岗位之间的制衡机制，从制度上减少和防范风险；

（3）建立、健全岗位责任制。公司建立、健全了岗位责任制，使每个员工都明确自己的任务、职责，并及时将各自工作领域中的风险隐患上报，以防范和减少风险。

## 第四部分 集合计划的托管人

### 一、基本情况

名称：中国银行股份有限公司（简称“中国银行”）

住所及办公地址：北京市西城区复兴门内大街1号

首次注册登记日期：1983年10月31日

注册资本：人民币贰仟玖佰肆拾叁亿捌仟柒佰柒拾玖万壹仟贰佰肆拾壹元整

法定代表人：葛海蛟

基金托管业务批准文号：中国证监会证监基字【1998】24号

托管部门信息披露联系人：许俊

传真：（010）66594942

中国银行客服电话：95566

### 二、托管部门及主要人员情况

中国银行托管业务部设立于1998年，现有员工110余人，大部分员工具有丰富的银行、证券、基金、信托从业经验，且具有海外工作、学习或培训经历，60%以上的员工具有硕士以上学位或高级职称。为给客户提供专业化的托管服务，中国银行已在境内、外分行开展托管业务。

作为国内首批开展证券投资基金托管业务的商业银行，中国银行拥有证券投资基金、基金（一对多、一对一）、社保基金、保险资金、QFII、RQFII、QDII、境外三类机构、券商资产管理计划、信托计划、企业年金、银行理财产品、股权基金、私募基金、资金托管等门类齐全、产品丰富的托管业务体系。在国内，中国银行首家开展绩效评估、风险分析等增值服务，为各类客户提供个性化的托管增值服务，是国内领先的大型中资托管银行。

### 三、证券投资基金托管情况

截至2023年3月31日，中国银行已托管1038只证券投资基金，其中境内基金993只，QDII基金49只，覆盖了股票型、债券型、混合型、货币型、指数型、FOF等多种类型的基金，满足了不同客户多元化的投资理财需求，基金托管规模位居同业前列。

### 四、托管业务的内部控制制度

中国银行托管业务部风险管理与控制工作是中国银行全面风险控制工作的

组成部分，秉承中国银行风险控制理念，坚持“规范运作、稳健经营”的原则。中国银行托管业务部风险控制工作贯穿业务各环节，通过风险识别与评估、风险控制措施设定及制度建设、内外部检查及审计等措施强化托管业务全员、全面、全程的风险管控。

2007年起，中国银行连续聘请外部会计师事务所开展托管业务内部控制审阅工作。先后获得基于“SAS70”、“AAF01/06”“ISAE3402”和“SSAE16”等国际主流内控审阅准则的无保留意见的审阅报告。2020年，中国银行继续获得了基于“ISAE3402”和“SSAE16”双准则的内部控制审计报告。中国银行托管业务内控制度完善，内控措施严密，能够有效保证托管资产的安全。

#### 五、托管人对管理人运作基金进行监督的方法和程序

根据《中华人民共和国证券投资基金法》、《公开募集证券投资基金运作管理办法》的相关规定，基金托管人发现基金管理人的投资指令违反法律、行政法规和其他有关规定，或者违反基金合同约定的，应当拒绝执行，及时通知基金管理人，并及时向国务院证券监督管理机构报告。基金托管人如发现基金管理人依据交易程序已经生效的投资指令违反法律、行政法规和其他有关规定，或者违反基金合同约定的，应当及时通知基金管理人，并及时向国务院证券监督管理机构报告。

---

---

## 第五部分 相关服务机构

### 一、集合计划销售机构

#### 1、直销机构

国海证券股份有限公司

注册地址：广西壮族自治区桂林市辅星路 13 号

办公地址：广西壮族自治区南宁市青秀区滨湖路 46 号

法定代表人：何春梅

统一社会信用代码： 91450300198230687E

组织形式：股份有限公司

客户咨询电话： 95563

联系人：杨若君

传真：021-60338151

#### 2、代销机构

具体名单详见基金管理人网站公示。

集合计划管理人可根据有关法律法规的要求，选择其他符合要求的机构销售本集合计划，并在管理人网站公示。

### 二、集合计划登记机构

#### 1、国海证券股份有限公司

注册地址：广西壮族自治区桂林市辅星路 13 号

办公地址：广西壮族自治区南宁市青秀区滨湖路 46 号

法定代表人：何春梅

统一社会信用代码： 91450300198230687E

组织形式：股份有限公司

联系电话：021-61981360

联系人：王胜利

传真：021-60338151

### 三、出具法律意见书的律师事务所与经办律师：

名称：上海市通力律师事务所

注册地址：上海市银城中路 68 号时代金融中心 19 楼

办公地址：上海市银城中路 68 号时代金融中心 19 楼

负责人：韩炯

联系电话：021-31358666

传真：021-31358600

联系人：丁媛

经办律师：黎明、丁媛

#### 四、审计集合计划财产的会计师事务所

名称：上会会计师事务所（特殊普通合伙）

住所：上海市静安区威海路 755 号 25 层

办公地址：上海市静安区威海路 755 号 25 层

法定代表人：张晓荣

联系人：杨伟平

电话：021-52920000

传真：021-52921369

经办注册会计师：陈大愚、江嘉炜



---

---

## 第六部分 集合计划的基本情况

### 一、集合计划名称

国海证券安盈债券型集合资产管理计划

### 二、集合计划的类别

债券型集合资产管理计划

### 三、集合计划的运作方式

契约型开放式

### 四、集合计划份额的面值

本集合计划份额的面值为人民币 1.00 元。

### 五、集合计划份额类别

本集合计划根据申购费用、销售服务费用收取方式的不同将本集合计划份额分为不同的类别。其中：

在投资人申购时收取申购费用，不从本类别集合计划资产中计提销售服务费的集合计划份额称为 A 类计划份额；在投资人申购时不收取申购费用，而是从本类别集合计划资产中计提销售服务费的集合计划份额称为 C 类计划份额。

A 类计划份额和 C 类计划份额分别设置代码。由于集合计划费用的不同，A 类计划份额和 C 类计划份额将分别计算和公告集合计划份额净值。

投资人可自行选择申购的集合计划份额类别。不同类别集合计划份额之间不得互相转换。

根据本集合计划运作情况，在不违反法律法规规定、资产管理合同约定以及对集合计划份额持有人利益无实质性不利影响的情况下，管理人在履行适当程序后可以增加新的集合计划份额类别、调整现有集合计划份额类别的申购费率、调低赎回费率或销售服务费率、变更收费方式或者停止现有集合计划份额类别的销售，或对集合计划份额分类办法及规则进行调整等，而无需召开集合计划份额持

有人大会，但调整实施前管理人需及时公告。

#### 六、集合计划的存续期限

自《国海金贝壳9号（债券增强）集合资产管理计划资产管理合同》生效至资产管理合同终止之间的期限。

变更为本集合计划后，本集合计划存续期限为自资产管理合同生效之日起3年。资产管理合同生效日起3年后，按照中国证监会有关规定执行。

---

---

## 第七部分 集合计划的历史沿革

本集合计划由原国海金贝壳 9 号（债券增强）集合资产管理计划（以下简称“原集合计划”）变更而来。

原集合计划为限定性集合资产管理计划，由国海证券股份有限公司发起设立，自 2013 年 5 月 2 日开始募集并于 2013 年 5 月 28 日结束募集，于 2013 年 5 月 31 日成立。该计划于 2013 年 7 月 8 日获得中国证券业协会备案函《关于国海证券股份有限公司发起设立国海金贝壳 9 号（债券增强）集合资产管理计划的备案确认函》（中证协函[2013]682 号）。

根据中国证监会于 2018 年 11 月 28 日发布的《证券公司大集合资产管理业务适用〈关于规范金融机构资产管理业务的指导意见〉操作指引》（证监会公告〔2018〕39 号）的规定，原集合计划已完成产品的规范验收并向中国证监会申请合同变更。

经中国证监会批准，《国海证券安盈债券型集合资产管理计划资产管理合同》自管理人公告的生效之日起生效，《国海金贝壳 9 号（债券增强）集合资产管理计划资产管理合同》同日起失效。

## 第八部分 集合计划的存续

《资产管理合同》生效后，连续 20 个工作日出现集合计划份额持有人数量不满 200 人或者集合计划资产净值低于 5000 万元情形的，管理人应当在定期报告中予以披露；连续 60 个工作日出现前述情形的，管理人应当在 10 个工作日内向中国证监会报告并提出解决方案，如持续运作、转换运作方式、与其他集合资产管理计划合并或者终止资产管理合同等，并在 6 个月内召集集合计划份额持有人大会进行表决。

法律法规或中国证监会另有规定时，从其规定。

---

---

## 第九部分 集合计划份额的申购与赎回

### 一、申购和赎回场所

本集合计划的申购与赎回将通过销售机构进行。具体的销售机构将由管理人在招募说明书或其网站列明。管理人可根据情况变更或增减销售机构，并在管理人网站公示。集合计划投资者应当在销售机构办理集合计划销售业务的营业场所或按销售机构提供的其他方式办理集合计划份额的申购与赎回。

若管理人或其指定的销售机构开通电话、传真或网上等交易方式，投资人可以通过上述方式进行集合计划份额的申购与赎回。具体办法由管理人或指定的销售机构另行公告。

### 二、申购和赎回的开放日及时间

#### 1、开放日及开放时间

本集合计划的投资人在开放日办理集合计划份额的申购和赎回，具体办理时间为上海证券交易所、深圳证券交易所的正常交易日的交易时间。但管理人根据法律法规、中国证监会的要求或资产管理合同的规定公告暂停申购、赎回时除外。开放日的具体业务办理时间在届时相关公告中载明。

资产管理合同生效后，若出现新的证券/期货市场、证券/期货交易所交易时间变更或其他特殊情况，管理人将视情况对前述开放日及开放时间进行相应的调整，但应在实施日前依照《信息披露办法》的有关规定在规定媒介上公告。

#### 2、申购、赎回开始日及业务办理时间

管理人自资产管理合同生效日起不超过3个月开始办理申购，具体业务办理时间在申购开始公告中规定。

管理人自资产管理合同生效日起不超过3个月开始办理赎回，具体业务办理时间在赎回开始公告中规定。

在确定申购开始与赎回开始时间后，管理人应在申购、赎回开放日前依照《信息披露办法》的有关规定在规定媒介上公告申购与赎回的开始时间。

管理人不得在资产管理合同约定之外的日期或者时间办理集合计划份额的申购、赎回或者转换。投资者在资产管理合同约定之外的日期和时间提出申购、赎回或转换申请且登记机构确认接受的，该申购、赎回或转换申请视为下一开放

日提出的有效申购、赎回或转换申请。

### 三、申购与赎回的原则

1、“未知价”原则，即申购、赎回价格以申请当日收市后计算的集合计划份额净值为基准进行计算；

2、“金额申购、份额赎回”原则，即申购以金额申请，赎回以份额申请；

3、当日的申购与赎回申请可以在管理人规定的时间以内撤销；

4、赎回遵循“先进先出”原则，即按照投资人持有集合计划份额登记日期的先后次序进行顺序赎回，集合计划份额持有人持有国海金贝壳 9 号（债券增强）集合资产管理计划份额的期限连续计算；

5、办理申购、赎回业务时，应当遵循集合计划份额持有人利益优先原则，确保投资者的合法权益不受损害并得到公平对待。

管理人可在法律法规允许的情况下，对上述原则进行调整。管理人必须在新规则开始实施前依照《信息披露办法》的有关规定在规定媒介上公告。

### 四、申购与赎回的程序

#### 1、申购和赎回的申请方式

投资人必须根据销售机构规定的程序，在开放日的具体业务办理时间内提出申购或赎回的申请。

#### 2、申购和赎回的款项支付

投资人申购集合计划份额时，必须全额交付申购款项，投资人交付申购款项，申购成立；集合计划份额登记机构确认集合计划份额时，申购生效。

集合计划份额持有人递交赎回申请，赎回成立；集合计划份额登记机构确认赎回时，赎回生效。投资者赎回申请生效后，管理人将在 T+7 日（包括该日）内支付赎回款项。在发生巨额赎回或资产管理合同载明的延缓支付赎回的情形时，款项的支付办法参照资产管理合同有关条款处理。遇证券、期货交易所或交易市场数据传输延迟、通讯系统故障、银行数据交换系统故障或其它非管理人及托管人所能控制的因素影响业务处理流程时，赎回款项顺延至前述因素消失日的下一个工作日划出。

#### 3、申购和赎回申请的确认

管理人应以交易时间结束前受理有效申购和赎回申请的当天作为申购或赎

回申请日（T日），在正常情况下，登记机构在T+1日内对该交易的有效性进行确认。T日提交的有效申请，投资人可在T+2日后（包括该日）到销售网点柜台或以销售机构规定的其他方式查询申请的确认情况。若申购不成功，则申购款项退还给投资人。管理人可以在法律法规允许的范围内，对上述业务办理时间进行调整，并提前公告。

销售机构对申购、赎回申请的受理并不代表该申请一定成功，而仅代表销售机构确实接收到申购、赎回申请。申购、赎回的确认以登记机构的确认结果为准。对于申购及赎回份额的确认情况，投资人应及时查询并妥善行使合法权利。

## 五、申购和赎回的数量限制

### 1、申购金额的限制

投资人首次申购的最低金额为100元（含申购费），追加申购的单笔最低金额为100元（含申购费）。各销售机构对本集合计划最低申购金额及交易级差有其他规定的，以各销售机构的业务规定为准。

### 2、赎回份额的限制

集合计划份额持有人可将其全部或部分集合计划份额赎回。单笔赎回申请最低份额为1.00份，若某集合计划份额持有人赎回时在销售机构保留的集合计划份额不足1.00份，则该次赎回时必须一起赎回。

3、本集合计划不对投资人每个交易账户的最低集合计划份额余额进行限制，但各销售机构对交易账户最低份额余额有其他规定的，以各销售机构的业务规定为准。

4、本集合计划不对单个投资人累计持有的集合计划份额上限进行限制。法律法规或中国证监会另有规定的除外。

5、当接受申购申请对存量集合计划份额持有人利益构成潜在重大不利影响时，管理人应当采取设定单一投资者申购金额上限或集合计划单日净申购比例上限、拒绝大额申购、暂停集合计划申购等措施，切实保护存量集合计划份额持有人的合法权益。管理人基于投资运作与风险控制的需要，可采取上述措施对集合计划规模予以控制。具体见管理人相关公告。

6、管理人可在法律法规允许的情况下，调整上述规定申购金额和赎回份额等数量限制。管理人必须在调整前依照《信息披露办法》的有关规定在规定媒介

上公告。

## 六、申购和赎回的价格、费用及其用途

### 1、申购费用

本集合计划分为A类和C类计划份额。投资人在申购A类计划份额时支付申购费用，申购C类计划份额不支付申购费用，而是从该类别集合计划资产中计提销售服务费。

申购费率按申购金额进行分档。投资人在一天之内如果有多笔申购，适用费率按单笔分别计算。

两类集合计划份额的申购费率如下表所示：

申购金额 (M)	A 类份额申购费率	C 类份额申购费率
M < 100 万元	0.3%	0
100 万元 ≤ M < 1000 万元	0.15%	0
M ≥ 1000 万元	1000 元/笔	0

### 2、赎回费用

赎回费用由赎回 A 类集合计划份额和 C 类集合计划份额的集合计划份额持有人承担，在集合计划份额持有人赎回集合计划份额时收取。本集合计划对持有时间少于 7 日的各类集合计划份额持有人收取 1.5% 的赎回费，对持有时间大于等于 7 日且少于 90 日的各类集合计划持有人收取 0.25% 的赎回费，对持有时间大于等于 90 日且少于 180 日的各类集合计划持有人收取 0.15% 的赎回费，对持有时间大于等于 180 日且少于 360 日的各类集合计划持有人收取 0.1% 的赎回费，并全额计入集合计划资产。具体赎回费率如下表所示：

份额持有期限 (N)	A 类计划份额赎回费率	C 类计划份额赎回费率
0 日 ≤ N < 7 日	1.5%	1.5%
7 日 ≤ N < 90 日	0.25%	0.25%
90 日 ≤ N < 180 日	0.15%	0.15%
180 日 ≤ N < 360 日	0.1%	0.1%



$N \geq 360$ 日	0	0
----------------	---	---

注：A 类集合计划份额持有时间从登记机构确认投资人持有原集合计划份额之日起连续计算。

3、管理人可以在资产管理合同约定的范围内调整费率或收费方式，并最迟应于新的费率或收费方式实施日前依照《信息披露办法》的有关规定在规定媒介上公告。

4、当本集合计划发生大额申购或赎回情形时，管理人可以采用摆动定价机制，以确保集合计划估值的公平性。具体处理原则与操作规范遵循相关法律法规以及监管部门、自律规则的规定。

5、管理人可以在不违反法律法规规定及资产管理合同约定且对存量集合计划份额持有人利益无实质性不利影响的情形下根据市场情况制定促销计划，定期或不定期地开展促销活动。在促销活动期间，按相关监管部门要求履行必要手续后，管理人可以适当调低集合计划的销售费用。

#### 七、申购份额和赎回金额的计算

##### 1、申购份额的计算

申购的有效份额为净申购金额除以当日的该类集合计划份额净值，有效份额单位为份，上述计算结果均按四舍五入方法，保留到小数点后 2 位，由此产生的收益或损失由集合计划财产承担。

##### （1）A 类集合计划份额

申购费用适用比例费率时：

$$\text{净申购金额} = \text{申购金额} / (1 + \text{申购费率})$$

$$\text{申购费用} = \text{申购金额} - \text{净申购金额}$$

$$\text{申购份额} = \text{净申购金额} / T \text{ 日 A 类集合计划份额净值}$$

申购费用适用固定金额时：

$$\text{申购费用} = \text{固定金额}$$

$$\text{净申购金额} = \text{申购金额} - \text{申购费用}$$

$$\text{申购份额} = \text{净申购金额} / T \text{ 日 A 类集合计划份额净值}$$

##### （2）C 类集合计划份额

$$\text{申购份额} = \text{申购金额} / \text{申购当日 C 类集合计划份额净值}$$

例 1：假定申购当日 A 类集合计划份额净值为 1.0560 元，某投资人投资 40 万元申购本集合计划 A 类集合计划份额，对应的申购费率为 0.3%，则可得到的申购份额为：

$$\text{净申购金额} = 400,000.00 / (1 + 0.3\%) = 398,803.59 \text{ 元}$$

$$\text{申购费用} = 400,000.00 - 398,803.59 = 1,196.41 \text{ 元}$$

$$\text{申购份额} = 398,803.59 / 1.0560 = 377,654.91 \text{ 份}$$

即：投资人投资 40 万元申购本集合计划 A 类集合计划份额，对应的申购费率为 0.6%，假定申购当日 A 类集合计划份额净值为 1.0560 元，则可得到 377,654.91 份 A 类集合计划份额。

例 2：假设申购当日 C 类集合计划份额净值为 1.0150 元，某投资人投资 10 万申购本集合计划 C 类集合计划份额，不收取申购费用，则可得到的申购份额为：

$$\text{申购份额} = 100,000.00 / 1.0150 = 98,522.17 \text{ 份}$$

即：投资人投资 10 万元申购本集合计划 C 类集合计划份额，假设申购当日 C 类集合计划份额净值为 1.0150 元，则其可得到 98,522.17 份 C 类集合计划份额。

## 2、赎回金额的计算

赎回金额为按实际确认的有效赎回份额乘以当日该类集合计划份额净值并扣除相应的费用，赎回金额单位为元。上述计算结果均按四舍五入方法，保留到小数点后 2 位，由此产生的收益或损失由集合计划财产承担。

$$\text{赎回总金额} = \text{赎回份额} \times \text{T 日该类集合计划份额的集合计划份额净值}$$

$$\text{赎回费用} = \text{赎回总金额} \times \text{赎回费率}$$

$$\text{净赎回金额} = \text{赎回总金额} - \text{赎回费用}$$

例 3：某投资者赎回本集合计划 C 类集合计划份额 1 万份，持有期限为 360 日，对应的赎回费率为 0%，假设赎回当日 C 类集合计划份额净值是 1.2500 元，则其可得到的赎回金额为：

$$\text{赎回总金额} = 10,000.00 \times 1.2500 = 12,500.00 \text{ 元}$$

$$\text{赎回费用} = 12,500.00 \times 0 = 0.00 \text{ 元}$$

$$\text{净赎回金额} = 12,500.00 - 0 = 12,500.00 \text{ 元}$$

即：投资者赎回本集合计划 C 类集合计划份额 1 万份，持有期限为 360 日，对应的赎回费率为 0%，假设赎回当日 C 类集合计划份额净值是 1.2500 元，则其可得到的赎回金额为 12,500.00 元。

3、各类集合计划份额净值的计算，均保留到小数点后 4 位，小数点后第 5 位四舍五入，由此产生的收益或损失由集合计划财产承担。T 日各类计划份额净值在当天收市后计算，并在 T+1 日内公告。遇特殊情况，经履行适当程序，可以适当延迟计算或公告。

#### 八、拒绝或暂停申购的情形

发生下列情况时，管理人可拒绝或暂停接受投资人的申购申请：

- 1、因不可抗力导致集合计划无法正常运作。
- 2、发生资产管理合同规定的暂停集合计划资产估值情况时，管理人可暂停接受投资人的申购申请。
- 3、证券/期货交易所交易时间非正常停市，导致管理人无法计算当日集合计划资产净值。
- 4、接受某笔或某些申购申请可能会影响或损害现有集合计划份额持有人利益时。
- 5、集合计划资产规模过大，使管理人无法找到合适的投资品种，或其他可能对集合计划业绩产生负面影响，或发生其他损害现有集合计划份额持有人利益的情形。
- 6、当前一估值日集合计划资产净值 50% 以上的资产出现无可参考的活跃市场价格且采用估值技术仍导致公允价值存在重大不确定性时，经与托管人协商确认后，管理人应当暂停接受集合计划申购申请。
- 7、管理人接受某笔或者某些申购申请有可能导致单一投资者持有集合计划份额的比例达到或者超过 50%，或者变相规避 50% 集中度的情形。
- 8、法律法规规定或中国证监会认定的其他情形。

发生上述第 1、2、3、5、6、8 项暂停申购情形之一且管理人决定暂停接受投资人申购申请时，管理人应当根据有关规定在规定媒介上刊登暂停申购公告。发生上述第 7 项情形时，管理人可以采取比例确认等方式对该投资人的申购申请进行限制，管理人有权拒绝该等全部或者部分申购申请。如果投资人的申购申请

被全部或部分拒绝，被拒绝部分的申购款项将退还给投资人。在暂停申购的情况消除时，管理人应及时恢复申购业务的办理。

#### 九、暂停赎回或延缓支付赎回款项的情形

发生下列情形时，管理人可暂停接受投资人的赎回申请或延缓支付赎回款项：

- 1、因不可抗力导致管理人不能支付赎回款项。
- 2、发生资产管理合同规定的暂停集合计划资产估值情况时，管理人可暂停接受投资人的赎回申请或延缓支付赎回款项。
- 3、证券/期货交易所交易时间非正常停市，导致管理人无法计算当日集合计划资产净值。
- 4、连续两个或两个以上开放日发生巨额赎回。
- 5、发生继续接受赎回申请将损害现有集合计划份额持有人利益的情形时，管理人可暂停接受集合计划份额持有人的赎回申请。
- 6、当前一估值日集合计划资产净值 50%以上的资产出现无可参考的活跃市场价格且采用估值技术仍导致公允价值存在重大不确定性时，经与托管人协商确认后，管理人应当延缓支付赎回款项或暂停接受集合计划赎回申请。

#### 7、法律法规规定或中国证监会认定的其他情形。

发生上述情形之一且管理人决定暂停赎回或延缓支付赎回款项时，管理人应及时报中国证监会备案，已确认的赎回申请，管理人应足额支付；如暂时不能足额支付，应将可支付部分按单个账户申请量占申请总量的比例分配给赎回申请人，未支付部分可延期支付。若出现上述第 4 项所述情形，按资产管理合同的相关条款处理。集合计划份额持有人在申请赎回时可事先选择将当日可能未获受理部分予以撤销。在暂停赎回的情况消除时，管理人应及时恢复赎回业务的办理并公告。

#### 十、巨额赎回的情形及处理方式

##### 1、巨额赎回的认定

若本集合计划单个开放日内的集合计划份额净赎回申请(赎回申请份额总数加上集合计划转换中转出申请份额总数后扣除申购申请份额总数及集合计划转换中转入申请份额总数后的余额)超过前一开放日的集合计划总份额的 10%，即认为是发生了巨额赎回。

##### 2、巨额赎回的处理方式

当集合计划出现巨额赎回时，管理人可以根据集合计划当时的资产组合状况决定全额赎回或部分延期赎回。

(1) 全额赎回：当管理人认为有能力支付投资人的全部赎回申请时，按正常赎回程序执行。

(2) 部分延期赎回：当管理人认为支付集合计划份额持有人的赎回申请有困难或认为因支付集合计划份额持有人的赎回申请而进行的财产变现可能会对集合计划资产净值造成较大波动时，管理人在当日接受赎回比例不低于上一开放日集合计划总份额的 10%的前提下，可对其余赎回申请延期办理。对于当日的赎回申请，应当按单个账户赎回申请量占赎回申请总量的比例，确定当日受理的赎回份额；对于未能赎回部分，集合计划份额持有人在提交赎回申请时可以选择延期赎回或取消赎回。选择延期赎回的，将自动转入下一个开放日继续赎回，直到全部赎回为止；选择取消赎回的，当日未获受理的部分赎回申请将被撤销。延期的赎回申请与下一开放日赎回申请一并处理，无优先权并以下一开放日的该类集合计划份额净值为基础计算赎回金额，以此类推，直到全部赎回为止。如集合计划份额持有人在提交赎回申请时未作明确选择，集合计划份额持有人未能赎回部分作自动延期赎回处理。

(3) 如果本集合计划发生巨额赎回，在单个集合计划份额持有人的单日赎回申请份额超过前一开放日集合计划总份额 10%时，管理人可以对该单个集合计划份额持有人超出前一开放日集合计划总份额 10%以上的赎回申请实施延期办理。对于该单个集合计划份额持有人的剩余赎回申请，管理人可以根据前段“(1) 全部赎回”或“(2) 部分延期赎回”与其他集合计划份额持有人的赎回申请一并办理。延期的赎回申请与下一开放日赎回申请一并处理，无优先权并以下一开放日的该类集合计划份额净值为基础计算赎回金额，以此类推，直到全部赎回为止。但是，对于未能赎回部分，如该集合计划份额持有人在提交赎回申请时选择取消赎回，则其当日未获受理的部分赎回申请将被撤销。如投资人在提交赎回申请时未作明确选择，投资人未能赎回部分作自动延期赎回处理。

3、暂停赎回：连续 2 个开放日以上（含本数）发生巨额赎回，如管理人认为有必要，可暂停接受集合计划的赎回申请；已经接受的赎回申请可以延缓支付赎回款项，但不得超过 20 个工作日，并应当在规定媒介上进行公告。

#### 4、巨额赎回的公告

当发生上述巨额赎回并延期办理时，管理人应当通过邮寄、传真或者管理人网站等方式在3个交易日内通知集合计划份额持有人，说明有关处理方法，并在2日内在规定媒介上刊登公告。

#### 十一、暂停申购或赎回的公告和重新开放申购或赎回的公告

1、发生上述暂停申购或赎回情况的，管理人应在规定期限内在规定媒介上刊登暂停公告。

2、管理人可以根据暂停申购或赎回的时间，依照《信息披露办法》的有关规定，最迟于重新开放日在规定媒介上刊登重新开放申购或赎回的公告；也可以根据实际情况在暂停公告中明确重新开放申购或赎回的时间，届时不再另行发布重新开放的公告。

#### 十二、集合计划转换

管理人可以根据相关法律法规以及资产管理合同的规定决定开办本集合计划与管理人管理的其他集合资产管理计划之间的转换业务，集合计划转换可以收取一定的转换费，相关规则由管理人届时根据相关法律法规及资产管理合同的规定制定并公告，并提前告知托管人与相关机构。

#### 十三、集合计划的非交易过户

集合计划的非交易过户是指登记机构受理继承、捐赠和司法强制执行等情形而产生的非交易过户以及登记机构认可、符合法律法规的其它非交易过户。无论在上述何种情况下，接受划转的主体必须是依法可以持有本集合计划份额的投资人。

继承是指集合计划份额持有人死亡，其持有的集合计划份额由其合法的继承人继承；捐赠指集合计划份额持有人将其合法持有的集合计划份额捐赠给福利性质的基金会或社会团体；司法强制执行是指司法机构依据生效司法文书将集合计划份额持有人持有的集合计划份额强制划转给其他自然人、法人或其他组织。办理非交易过户必须提供登记机构要求提供的相关资料，对于符合条件的非交易过户申请按登记机构的规定办理，并按登记机构规定的标准收费。

#### 十四、集合计划的转托管

集合计划份额持有人可办理已持有集合计划份额在不同销售机构之间的转

托管，销售机构可以按照规定的标准收取转托管费。

#### 十五、定期定额投资计划

管理人可以为投资人办理定期定额投资计划，具体规则由管理人另行规定。投资人在办理定期定额投资计划时可自行约定每期扣款金额，每期扣款金额必须不低于管理人在相关公告或更新的招募说明书中所规定的定期定额投资计划最低申购金额。

#### 十六、集合计划的冻结和解冻与质押

登记机构只受理国家有权机关依法要求的集合计划份额的冻结与解冻，以及登记机构认可、符合法律法规的其他情况下的冻结与解冻。集合计划账户或集合计划份额被冻结的，被冻结部分产生的权益一并冻结，被冻结部分份额仍然参与收益分配与支付，法律法规另有规定的除外。

如相关法律法规允许管理人办理集合计划份额的质押业务或其他集合计划业务，管理人将制定和实施相应的业务规则。

#### 十七、集合计划份额的转让

在法律法规允许且条件具备的情况下，管理人可受理集合计划份额持有人通过中国证监会认可的交易场所或者交易方式进行份额转让的申请并由登记机构办理集合计划份额的过户登记。管理人拟受理集合计划份额转让业务的，将提前公告，集合计划份额持有人应根据管理人公告的业务规则办理集合计划份额转让业务。

#### 十八、实施侧袋机制期间本集合计划的申购与赎回

本集合计划实施侧袋机制的，本集合计划的申购和赎回安排详见招募说明书“侧袋机制”部分的规定。

## 第十部分 集合计划的投资

### 一、投资目标

在严格控制风险和保持资产流动性的基础上,力求实现计划资产的长期稳定增值,为投资者实现超越业绩比较基准的收益。

### 二、投资范围

本集合计划主要投资于具有良好流动性的金融工具,包括国内依法发行的股票(含主板、创业板及其他经中国证监会核准或注册上市的股票)、债券(包括国债、地方政府债、金融债、企业债、公司债、次级债、可转换债券(含分离交易可转债)、可交换债券、央行票据、短期融资券、超短期融资券、中期票据等)、资产支持证券、债券回购、银行存款、同业存单、货币市场工具、国债期货以及法律法规或中国证监会允许投资的其他金融工具(但须符合中国证监会相关规定)。

如法律法规或监管机构以后允许集合计划投资其他品种,管理人在履行适当程序后,可以将其纳入投资范围。

本集合计划的投资组合比例为:本集合计划债券资产的比例不低于集合计划资产的 80%,其中投资于可转换债券(含分离交易可转债)及可交换债券的比例合计不超过集合计划资产的 20%;股票资产的比例不高于集合计划资产的 5%;每个交易日日终在扣除国债期货合约需缴纳的交易保证金后,本集合计划所持有现金或到期日在一年以内的政府债券的比例合计不低于集合计划资产净值的 5%,其中现金不包括结算备付金、存出保证金和应收申购款等。

如果法律法规或监管机构变更投资品种的投资比例限制,管理人在履行适当程序后,可以调整上述投资品种的投资比例。

### 三、投资策略

本集合计划将结合经济发展趋势、国家政策安排、行业变迁逻辑、企业自身管理情况,在货币市场工具、利率债、信用债、国债期货、股票等资产之间进行灵活配置,确定各类资产、投资策略比重,构建风险收益均衡投资组合。结合本集合计划风险收益特征,组合将以债权类资产为主要配置,同时依托丰富的投资经验和优秀的风险控制能力在控制组合回撤风险的基础上增厚组合收益,力争获取持续稳定的收益。



## 1、债券组合配置策略

(1) 类属配置策略。通过对债券市场收益率期限结构进行分析，对不同类型债券品种的信用风险、税赋水平、市场流动性、市场风险等因素进行分析，研究同期限的国债、金融债、企业债、公司债等利差和变化趋势，评定不同债券类属的相对投资价值，确定组合资产在不同债券类属之间配置比例。

(2) 久期配置策略。通过对宏观经济政策予以分析，判断未来债券市场收益率的变化趋势，并据此对账户组合的平均久期予以调整，降低账户组合净值波动风险及提高组合投资收益。

## 2、利率品种投资策略

本集合计划对利率债品种投资，通过全面研究国民经济运行状况，分析宏观经济运行的可能情景，预测货币及财政政策等的取向，分析金融市场资金供求状况变化趋势及结构，在此基础上预测金融市场利率水平变动趋势，并进行相关品种的投资。

## 3、信用品种投资策略

本集合计划将重点投资信用债券品种，并采取自上而下和自下而上相结合的投资策略，在内部信用风险控制的框架下，积极进行各品种信用债投资，力争为投资者赚取票息及资本利得收益。

自上而下的信用品种投资策略：通过对宏观经济走势、行业信用状况、债券流动性风险、信用债券供需状况的分析，各行业、各信用等级债券利差会缩小或者扩大，利差趋势的轮动将会带来信用品种投资机会。分别来看，研究各行业在经济周期和政策变化中所受影响的不同，投资于具有积极因素的行业，把握行业利差缩小的边际变化时点，争取在行业利差缩小过程中收获资本利得；研究各信用等级债券的信用利差在不同时点的配置价值，并与利率品种予以结合，当利率品种及 AAA 高等级信用品种具有较优交易或配置机会时，应提高该类债券在组合的投资比例，而当 AA+等中等评级信用债利差具有较为确定的趋势性利差收缩机会时，可在控制信用风险的前提下加大该类信用债券配置比例。

自下而上的信用品种投资策略：充分发挥债券定价能力，选择外部评级可能上调或企业信用资质存在改善空间的信用债，以获取个券利差下降带来的价差收益，从而在风险收益特征等方面对组合进行进一步的优化，以争取达到在相同期

限和类属的条件下，更进一步降低组合风险，提高组合收益的目的。

本集合计划对信用债券评级的认定参照管理人选定的评级机构出具的债券信用评级。发行人同时有两家以上管理人选定的评级机构评级的，以各评级机构发布的最新主体信用评级孰低者为准确定评级。

#### 4、资产支持证券投资策略

资产支持证券投资关键在于对基础资产质量及未来现金流的分析，本集合计划将在国内资产证券化产品具体政策框架下，采用基本面分析和数量化模型相结合，对个券进行风险分析和价值评估后进行投资。本集合计划将严格控制资产支持证券资质及比例要求并进行分散投资，以降低流动性风险。

#### 5、国债期货投资策略

通过套期保值策略控制资产风险，在符合一定条件的市场环境中，采用流动性好、交易活跃的期货合约进行套期保值进而对冲系统性风险、降低投资组合波动性并提高资金管理效率。

#### 6、可转债投资策略

由于可转债具有“进可攻、退可守”的特性，一方面可转债具有一定的债底保护，能够降低净值的下行风险；另一方面，正股上涨会显著提升可转债的投资价值，为组合带来超额收益。本产品信用债券提供一定的安全垫基础上，通过提高转债类资产的仓位增厚组合收益，具体包括行业选择策略、个券精选策略、条款价值发现策略、行权套利策略及转债交易策略等。

#### 7、股票投资策略

对于转债策略筛选出的部分可转债主体，若正股价格明显好于转债价格，或者对应转债进入强赎期，且正股具有较好投资机会，则选择对应正股进行投资。另外，当转债出现负溢价率的情况，可通过转股进行套利交易。

通过盈利能力、估值水平、现金流状况、成长性等多个角度来评估全市场 A 股的投资价值，选取盈利能力强、估值低、现金流状况良好且成长性较好的股票进行投资。

### 四、投资限制

#### 1、组合限制

集合计划的投资组合应遵循以下限制：

(1) 本集合计划债券资产的比例不低于集合计划资产的 80%，股票资产的比例不高于集合计划资产的 5%；

(2) 每个交易日日终在扣除国债期货合约需缴纳的交易保证金后，本集合计划所持有现金或到期日在一年以内的政府债券的比例合计不低于集合计划资产净值的 5%，其中现金不包括结算备付金、存出保证金和应收申购款等；

(3) 本集合计划持有一家公司发行的证券，其市值不超过集合计划资产净值的 10%；

(4) 管理人管理的全部公开募集性质的集合资产管理计划持有一家公司发行的证券，不超过该证券的 10%；

(5) 本集合计划投资于同一原始权益人的各类资产支持证券的比例，不得超过集合计划资产净值的 10%；

(6) 本集合计划持有的全部资产支持证券，其市值不得超过集合计划资产净值的 20%；

(7) 本集合计划持有的同一(指同一信用级别)资产支持证券的比例，不得超过该资产支持证券规模的 10%；

(8) 本管理人管理的全部公开募集性质的集合资产管理计划投资于同一原始权益人的各类资产支持证券，不得超过其各类资产支持证券合计规模的 10%；

(9) 本集合计划应投资于主体评级为 AA+及以上（含 AA+）的信用债券。本集合计划持有信用债券期间，如果其信用等级下降且不再符合投资标准，应在评级报告发布之日起 3 个月内予以全部卖出；

(10) 本集合计划投资于主体评级 AAA 的信用债券比例不低于本集合计划持有的全部信用债资产的 50%；

(11) 本集合计划投资于主体评级 AA+的信用债券比例最高不超过本集合计划持有的全部信用债资产的 50%；

以上信用债券不含可转换债券（含分离交易可转债）、可交换债券。因证券市场波动、集合计划规模变动等管理人之外的因素致使集合计划不符合该比例限制的，管理人不得主动新增上述对应信用债券的投资；

(12) 本集合计划应投资于信用级别评级为 AA+以上（含 AA+）的资产支持证券。本集合计划持有资产支持证券期间，如果其信用等级下降、不再符合投

资标准，应在评级报告发布之日起3个月内予以全部卖出；

(13) 集合计划财产参与股票发行申购，本集合计划所申报的金额不超过本集合计划的总资产，本集合计划所申报的股票数量不超过拟发行股票公司本次发行股票的总量；

(14) 本集合计划进入全国银行间同业市场进行债券回购的资金余额不得超过集合计划资产净值的40%，进入全国银行间同业市场进行债券回购的最长期限为1年，债券回购到期后不得展期；

(15) 本管理人管理的全部公开募集性质的开放式集合资产管理计划持有一家上市公司发行的可流通股票，不得超过该上市公司可流通股票的15%；本管理人管理的全部投资组合持有一家上市公司发行的可流通股票，不得超过该上市公司可流通股票的30%；完全按照有关指数的构成比例进行证券投资的集合资产管理计划品种以及中国证监会认定的特殊投资组合可不受前述比例限制；

(16) 本集合计划主动投资于流动性受限资产的市值合计不得超过集合计划资产净值的15%；因证券市场波动、上市公司股票停牌、集合计划规模变动等管理人之外的因素致使集合计划不符合该比例限制的，管理人不得主动新增流动性受限资产的投资；

(17) 本集合计划与私募类证券资管产品及中国证监会认定的其他主体为交易对手开展逆回购交易的，可接受质押品的资质要求应当与资产管理合同约定的投资范围保持一致；

(18) 集合计划资产总值不得超过集合计划资产净值的140%；

(19) 本集合计划参与国债期货投资，应遵循下列限制：

1) 在任何交易日日终，持有的买入国债期货合约价值，不得超过集合计划资产净值的15%；

2) 在任何交易日日终，持有的卖出国债期货合约价值不得超过集合计划持有的债券总市值的30%；

3) 本集合计划所持有的债券（不含到期日在一年以内的政府债券）市值和买入、卖出国债期货合约价值，合计（轧差计算）应当符合资产管理合同关于债券投资比例的有关约定；

4) 本集合计划在任何交易日内交易（不包括平仓）的国债期货合约的成交

金额不得超过上一交易日集合计划资产净值的 30%；

(20) 法律法规及中国证监会规定的和《资产管理合同》约定的其他投资限制。

除上述 (2)、(9)、(11)、(12)、(16)、(17) 情形之外，因证券/期货市场波动、证券发行人合并、集合计划规模变动等管理人之外的因素致使集合计划投资比例不符合上述规定投资比例的，管理人应当在 10 个交易日内进行调整，但中国证监会规定的特殊情形除外。

管理人应当自资产管理合同生效之日起 6 个月内使集合计划的投资组合比例符合资产管理合同的有关约定。在上述期间内，本集合计划的投资范围、投资策略应当符合资产管理合同的约定。托管人对集合计划的投资的监督与检查自资产管理合同生效之日起开始。

当法律法规或监管部门取消上述限制时，如适用于本集合计划的，管理人在履行适当程序后，则本集合计划投资不再受相关限制。

## 2、禁止行为

为维护集合计划份额持有人的合法权益，集合计划财产不得用于下列投资或者活动：

- (1) 承销证券；
- (2) 违反规定向他人贷款或者提供担保；
- (3) 从事承担无限责任的投资；
- (4) 买卖其他集合资产管理计划份额或基金份额，但是中国证监会另有规定的除外；
- (5) 向其管理人、托管人出资；
- (6) 从事内幕交易、操纵证券交易价格及其他不正当的证券交易活动；
- (7) 法律、行政法规和中国证监会规定禁止的其他活动。

管理人运用集合计划财产买卖管理人、托管人及其控股股东、实际控制人或者与其有重大利害关系的公司发行的证券或者承销期内承销的证券，或者从事其他重大关联交易的，应当符合集合计划的投资目标和投资策略，遵循集合计划份额持有人利益优先原则，防范利益冲突，建立健全内部审批机制和评估机制，按照市场公平合理价格执行。相关交易必须事先得到托管人的同意，并按法律法规

予以披露。重大关联交易应提交管理人董事会审议。管理人董事会应至少每半年对关联交易事项进行审查。

法律、行政法规或监管部门取消上述禁止行为规定或从事关联交易的条件和要求的，经履行适当程序后，本集合计划可不受相关限制。法律法规或监管部门对上述禁止行为规定或从事关联交易的条件和要求进行变更的，经与托管人协商一致并履行适当程序后，本集合计划可以按变更后的规定执行。

## 五、业绩比较基准

本集合计划的业绩比较基准为：中债综合财富（总值）指数收益率\*90%+1年期定期存款利率(税后)\*10%

如果指数编制单位更改以上指数名称、停止或变更以上指数的编制或发布，或以上指数由其他指数替代、或由于指数编制方法等重大变更导致以上指数不宜继续作为业绩比较基准，如果今后法律法规发生变化，或者有更权威的、更能为市场普遍接受的业绩比较基准推出，或者是市场上出现更加适用于本集合计划的业绩比较基准时，本管理人可以根据本集合计划的投资范围和投资策略，调整集合计划的业绩比较基准，但应在取得托管人同意后报中国证监会备案，并及时公告。

## 六、风险收益特征

本集合计划为债券型集合资产管理计划，其预期风险和预期收益高于货币市场基金和货币型集合资产管理计划，低于股票型基金、股票型集合资产管理计划、混合型基金和混合型集合资产管理计划。

## 七、管理人代表集合计划行使股东或债权人权利的处理原则及方法

1、管理人按照国家有关规定代表集合计划独立行使股东或债权人权利，保护集合计划份额持有人的利益；

2、不谋求对上市公司的控股；

3、有利于集合计划财产的安全与增值；

4、不通过关联交易为自身、雇员、授权代理人或任何存在利害关系的第三人牟取任何不当利益。

## 八、侧袋机制的实施和投资运作安排

当集合计划持有特定资产且存在或潜在大额赎回申请时，根据最大限度保护

集合计划份额持有人利益的原则，管理人经与托管人协商一致，并咨询会计师事务所意见后，可以依照法律法规及资产管理合同的约定启用侧袋机制。

侧袋机制实施期间，本部分约定的投资组合比例、投资策略、组合限制、业绩比较基准、风险收益特征等约定仅适用于主袋账户。

侧袋账户的实施条件、实施程序、运作安排、投资安排、特定资产的处置变现和支付等对投资者权益有重大影响的事项详见招募说明书“侧袋机制”部分的规定。

## 九、集合计划的投资组合报告

集合计划管理人承诺以诚实信用、勤勉尽责的原则管理和运用集合计划资产，但不保证集合计划一定盈利。

集合计划的过往业绩并不代表其未来表现。投资有风险，投资者在作出投资决策前应仔细阅读本集合计划的招募说明书。

本报告中财务资料未经审计。

本报告期自 2023 年 1 月 1 日起至 2023 年 3 月 31 日止。

### 1、报告期末集合计划资产组合情况

序号	项目	金额（元）	占集合计划总资产的比例（%）
1	权益投资	3,021,587.58	4.43
	其中：股票	3,021,587.58	4.43
2	集合计划投资	-	-
3	固定收益投资	59,160,351.44	86.72
	其中：债券	59,160,351.44	86.72
	资产支持证券	-	-
4	贵金属投资	-	-
5	金融衍生品投资	-	-
6	买入返售金融资产	3,523,073.35	5.16
	其中：买断式回购的买入返售金融资产	-	-
7	银行存款和结算备付金合计	2,189,877.66	3.21
-	-	-	-
8	其他资产	326,628.27	0.48
9	合计	68,221,518.30	100.00

### 2、报告期末按行业分类的股票投资组合

#### （1）报告期末按行业分类的境内股票投资组合

代码	行业类别	公允价值（元）	占集合计划资产净
----	------	---------	----------

			值比例 (%)
A	农、林、牧、渔业	-	-
B	采矿业	-	-
C	制造业	2,179,042.08	3.23
D	电力、热力、燃气及水生产和供应业	-	-
E	建筑业	-	-
F	批发和零售业	-	-
G	交通运输、仓储和邮政业	-	-
H	住宿和餐饮业	-	-
I	信息传输、软件和信息技术服务业	842,545.50	1.25
J	金融业	-	-
K	房地产业	-	-
L	租赁和商务服务业	-	-
M	科学研究和技术服务业	-	-
N	水利、环境和公共设施管理业	-	-
O	居民服务、修理和其他服务业	-	-
P	教育	-	-
Q	卫生和社会工作	-	-
R	文化、体育和娱乐业	-	-
S	综合	-	-
	合计	3,021,587.58	4.48

(2) 报告期末按行业分类的港股通投资股票投资组合

本集合计划本报告期末无港股通投资股票。

3、期末按公允价值占集合计划资产净值比例大小排序的股票投资明细

(1) 报告期末按公允价值占集合计划资产净值比例大小排序的前十名股票投资明细

序号	股票代码	股票名称	数量 (股)	公允价值 (元)	占集合计划资产净值比例 (%)
1	002615	哈尔斯	292,882	2,179,042.08	3.23
2	002368	太极股份	19,975	842,545.50	1.25

4、报告期末按债券品种分类的债券投资组合

序号	债券品种	公允价值 (元)	占集合计划资产净值比例 (%)
1	国家债券	10,243,712.14	15.20
2	央行票据	-	-
3	金融债券	-	-
	其中：政策性金融债	-	-
4	企业债券	10,191,778.08	15.12



5	企业短期融资券	-	-
6	中期票据	25,757,204.11	38.21
7	可转债（可交换债）	12,967,657.11	19.24
8	同业存单	-	-
-	-	-	-
9	其他	-	-
10	合计	59,160,351.44	87.77

5、报告期末按公允价值占集合计划资产净值比例大小排序的前五名债券投资明细

序号	债券代码	债券名称	数量（张）	公允价值（元）	占集合计划资产净值比例（%）
1	019679	22 国债 14	70,000	7,087,442.47	10.52
2	102100944	21 川铁投 MTN004	50,000	5,240,615.07	7.78
3	101800854	18 豫交投 MTN002	50,000	5,168,576.71	7.67
4	102001220	20 吴中城投 MTN001	50,000	5,147,836.99	7.64
5	102001821	20 汉江国资 MTN002	50,000	5,124,808.22	7.60

6、报告期末按公允价值占集合计划资产净值比例大小排序的前十名资产支持证券投资明细

本集合计划本报告期末无资产支持证券投资。

7、报告期末按公允价值占集合计划资产净值比例大小排序的前五名贵金属投资明细

本集合计划本报告期末无贵金属投资。

8、报告期末按公允价值占集合计划资产净值比例大小排序的前五名权证投资明细

本集合计划本报告期末无权证投资。

9、报告期末本集合计划投资的国债期货交易情况说明

本集合计划本报告期无国债期货投资。

10、投资组合报告附注

（1）本集合计划投资的前十名证券的发行主体本期是否出现被监管部门立案调查，或在报告编制日前一年内受到公开谴责、处罚的情形

无。

(2) 集合计划投资的前十名股票是否超出集合计划合同规定的备选股票库  
否。

(3) 其他资产构成

序号	名称	金额（元）
1	存出保证金	2,870.69
2	应收证券清算款	57,558.19
3	应收股利	-
4	应收利息	-
5	应收申购款	266,199.39
6	其他应收款	-
-	-	-
7	其他	-
8	合计	326,628.27

(4) 报告期末持有的处于转股期的可转换债券明细

序号	债券代码	债券名称	公允价值（元）	占集合计划资产净值比例（%）
1	118003	华兴转债	2,876,169.86	4.27
2	128078	太极转债	2,544,286.72	3.77
3	110055	伊力转债	2,077,209.10	3.08
4	118012	微芯转债	1,950,113.05	2.89
5	113626	伯特转债	1,286,808.49	1.91
6	127060	湘佳转债	734,400.82	1.09
7	110060	天路转债	234,713.97	0.35
8	113628	晨丰转债	232,467.67	0.34
9	123129	锦鸡转债	195,706.19	0.29
10	128143	锋龙转债	149,795.85	0.22
11	123054	思特转债	148,499.86	0.22
12	113639	华正转债	123,823.42	0.18
13	128044	岭南转债	64,525.12	0.10

(5) 报告期末前十名股票中存在流通受限情况的说明

本集合计划本报告期内不存在股票流通受限情况。

(6) 投资组合报告附注的其他文字描述部分

由于四舍五入原因，分项之和与合计可能有尾差。

## 第十一部分 集合计划的业绩

集合计划管理人依照恪尽职守、诚实信用、谨慎勤勉的原则管理和运用集合计划财产，但不保证集合计划一定盈利，也不保证最低收益。集合计划的过往业绩并不代表其未来表现。投资有风险，投资者在做出投资决策前应仔细阅读本集合计划的招募说明书。

本集合计划资产管理合同生效日为 2022 年 4 月 8 日，集合计划业绩截至 2023 年 3 月 31 日。本集合计划资产管理合同生效以来的业绩表现如下：

### 1、集合计划份额净值增长率及其与同期业绩比较基准收益率的比较

国海安盈债券 A

阶段	净值增长率 ①	净值增长率 标准差②	业绩比较基 准收益率③	业绩比较基 准收益率标 准差④	①—③	②—④
过去三个 月	6.01%	0.33%	0.89%	0.03%	5.12%	0.30%
过去六个 月	5.62%	0.27%	0.91%	0.05%	4.71%	0.22%
自集合计 划合同生 效起至今	5.51%	0.20%	3.03%	0.05%	2.48%	0.15%

国海安盈债券 C

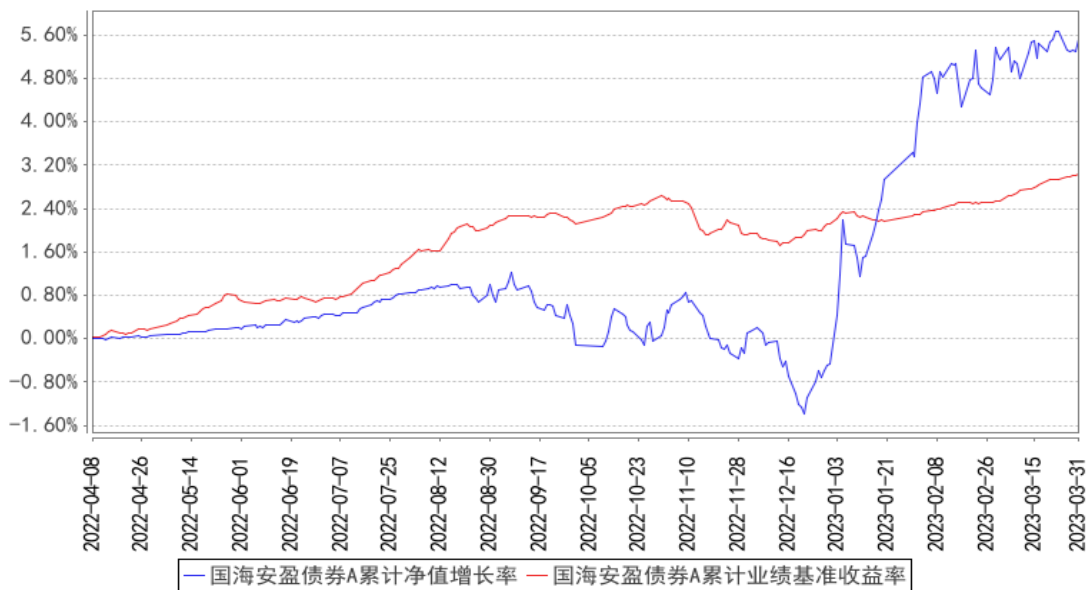
阶段	净值增长率 ①	净值增长率 标准差②	业绩比较基 准收益率③	业绩比较基 准收益率标 准差④	①—③	②—④
过去三个 月	5.97%	0.33%	0.89%	0.03%	5.08%	0.30%
过去六个 月	5.53%	0.27%	0.91%	0.05%	4.62%	0.22%
自集合计 划合同生 效起至今	5.31%	0.20%	3.03%	0.05%	2.28%	0.15%

效起至今						
------	--	--	--	--	--	--

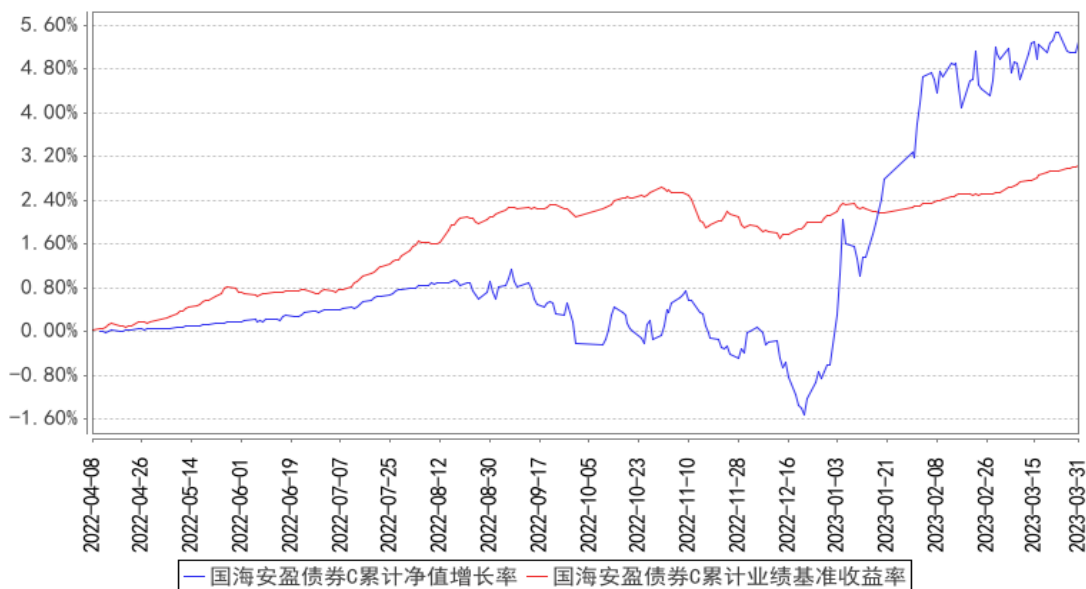
注：本集合计划为由“国海金贝壳9号（债券增强）集合资产管理计划”公募化改造来的产品，于2022年4月8日正式变更生效。

## 2、自集合计划合同生效以来集合计划累计净值增长率变动及其与同期业绩比较基准收益率变动的比较

**国海安盈债券A累计净值增长率与同期业绩比较基准收益率的历史走势对比图**



**国海安盈债券C累计净值增长率与同期业绩比较基准收益率的历史走势对比图**



注：本集合计划集合计划合同于2022年4月8日生效，自集合计划合同生效日起至本报告期末不满一年。

---

---

## 第十二部分 集合计划的财产

### 一、集合计划资产总值

集合计划资产总值是指购买的各类证券及票据价值、银行存款本息和集合计划应收的申购款以及其他投资所形成的价值总和。

### 二、集合计划资产净值

集合计划资产净值是指集合计划资产总值减去集合计划负债后的价值。

### 三、集合计划财产的账户

托管人根据相关法律法规、规范性文件为本集合计划开立资金账户、证券账户以及投资所需的其他专用账户。开立的集合计划专用账户与管理人、托管人、集合计划销售机构和集合计划登记机构自有的财产账户以及其他集合计划财产账户相独立。

### 四、集合计划财产的保管和处分

本集合计划财产独立于管理人、托管人和集合计划销售机构的财产，并由托管人保管。管理人、托管人、集合计划登记机构和集合计划销售机构以其自有的财产承担其自身的法律责任，其债权人不得对本集合计划财产行使请求冻结、扣押或其他权利。除依法律法规和《资产管理合同》的规定处分外，集合计划财产不得被处分。

管理人、托管人因依法解散、被依法撤销或者被依法宣告破产等原因进行清算的，集合计划财产不属于其清算财产。管理人管理运作集合计划财产所产生的债权，不得与其固有资产产生的债务相互抵销；管理人管理运作不同集合计划的集合计划财产所产生的债权债务不得相互抵销。非因集合计划财产本身承担的债务，不得对集合计划财产强制执行。

---

---

## 第十三部分 集合计划资产估值

### 一、估值日

本集合计划的估值日为本集合计划相关的证券交易场所的交易日以及国家法律法规规定需要对外披露集合计划净值的非交易日。

### 二、估值对象

集合计划所拥有的股票、债券、资产支持证券、国债期货合约、银行存款本息、其它投资等资产及负债。

### 三、估值原则

管理人在确定相关金融资产和金融负债的公允价值时，应符合《企业会计准则》、监管部门有关规定。

（一）对存在活跃市场且能够获取相同资产或负债报价的投资品种，在估值日有报价的，除会计准则规定的例外情况外，应将该报价不加调整地应用于该资产或负债的公允价值计量。估值日无报价且最近交易日后未发生影响公允价值计量的重大事件的，应采用最近交易日的报价确定公允价值。有充足证据表明估值日或最近交易日的报价不能真实反映公允价值的，应对报价进行调整，确定公允价值。

与上述投资品种相同，但具有不同特征的，应以相同资产或负债的公允价值为基础，并在估值技术中考虑不同特征因素的影响。特征是指对资产出售或使用的限制等，如果该限制是针对资产持有者的，那么在估值技术中不应将该限制作为特征考虑。此外，管理人不应考虑因其大量持有相关资产或负债所产生的溢价或折价。

（二）对不存在活跃市场的投资品种，应采用在当前情况下适用并且有足够可利用数据和其他信息支持的估值技术确定公允价值。采用估值技术确定公允价值时，应优先使用可观察输入值，只有在无法取得相关资产或负债可观察输入值或取得不切实可行的情况下，才可以使用不可观察输入值。

（三）如经济环境发生重大变化或证券发行人发生影响证券价格的重大事件，使潜在估值调整对前一估值日的资产净值的影响在 0.25% 以上的，应对估值进行调整并确定公允价值。

#### 四、估值方法

##### 1、证券交易所上市的有价证券的估值

(1) 交易所上市的有价证券（指股票等，如有），以其估值日在证券交易所挂牌的市价（收盘价）估值；估值日无交易的，且最近交易日后经济环境未发生重大变化或证券发行机构未发生影响证券价格的重大事件的，以最近交易日的市价（收盘价）估值；如最近交易日后经济环境发生了重大变化或证券发行机构发生影响证券价格的重大事件的，可参考类似投资品种的现行市价及重大变化因素，调整最近交易市价，确定公允价格；

(2) 交易所上市交易或挂牌转让的不含权固定收益品种，选取估值日第三方估值机构提供的相应品种当日的估值净价进行估值；

(3) 交易所上市交易或挂牌转让的含权固定收益品种，选取估值日第三方估值机构提供的相应品种当日的唯一估值净价或推荐估值净价进行估值；

(4) 交易所上市交易的可转换债券以每日收盘价作为估值全价；

(5) 交易所上市不存在活跃市场的有价证券，采用估值技术确定公允价值。交易所市场挂牌转让的资产支持证券，采用估值技术确定公允价值；

(6) 对在交易所市场发行未上市或未挂牌转让的债券，对存在活跃市场的情况下，应以活跃市场上未经调整的报价作为估值日的公允价值；对于活跃市场报价未能代表估值日公允价值的情况下，应对市场报价进行调整以确认估值日的公允价值；对于不存在市场活动或市场活动很少的情况下，应采用估值技术确定其公允价值。

##### 2、处于未上市期间的有价证券应区分如下情况处理：

(1) 送股、转增股、配股和公开增发的新股，按估值日在证券交易所挂牌的同一股票的估值方法估值；该日无交易的，以最近一日的市价（收盘价）估值；

(2) 首次公开发行未上市的股票、债券，采用估值技术确定公允价值，在估值技术难以可靠计量公允价值的情况下，按成本估值；

(3) 在发行时明确一定期限限售期的股票，包括但不限于非公开发行股票、首次公开发行股票时公司股东公开发售股份、通过大宗交易取得的带限售期的股票等，不包括停牌、新发行未上市、回购交易中的质押券等流通受限股票，按监管机构或行业协会有关规定确定公允价值。

3、对全国银行间市场上不含权的固定收益品种，按照第三方估值机构提供的相应品种当日的估值净价估值。对银行间市场上含权的固定收益品种，按照第三方估值机构提供的相应品种当日的唯一估值净价或推荐估值净价估值。对于含投资人回售权的固定收益品种，回售登记期截止日（含当日）后未行使回售权的按照长待偿期所对应的价格进行估值。对银行间市场未上市，且第三方估值机构未提供估值价格的债券，在发行利率与二级市场利率不存在明显差异，未上市期间市场利率没有发生大的变动的情况下，按成本估值。

4、同一证券同时在两个或两个以上市场交易的，按证券所处的市场分别估值。

#### 5、存款的估值方法

持有的银行定期存款或通知存款以本金列示，按协议或合同利率逐日确认利息收入。

#### 6、同业存单的估值方法

同业存单按估值日第三方估值机构提供的估值净价估值；选定的第三方估值机构未提供估值价格的，按成本估值。

7、本集合计划投资国债期货合约，一般以估值当日结算价进行估值，估值当日无结算价的，且最近交易日后经济环境未发生重大变化的，采用最近交易日结算价估值。

8、如有确凿证据表明按上述方法进行估值不能客观反映其公允价值的，管理人可根据具体情况与托管人商定后，按最能反映公允价值的价格估值。

9、当发生大额申购或赎回情形时，管理人可以采用摆动定价机制，以确保集合计划估值的公平性。

10、相关法律法规以及监管部门有强制规定的，从其规定。如有新增事项，按国家最新规定估值。

如管理人或托管人发现集合计划估值违反资产管理合同订明的估值方法、程序及相关法律法规的规定或者未能充分维护集合计划份额持有人利益时，应立即通知对方，共同查明原因，双方协商解决。

根据有关法律法规，集合计划资产净值计算和集合计划会计核算的义务由管理人承担。本集合计划的会计责任方由管理人担任，因此，就与本集合计划有关



的会计问题，如经相关各方在平等基础上充分讨论后，仍无法达成一致的意见，按照管理人对集合计划净值信息的计算结果对外予以公布。

## 五、估值程序

1、某一类别集合计划份额净值是按照每个工作日闭市后，某一类别集合计划资产净值除以当日该类集合计划份额的余额数量计算，精确到 0.0001 元，小数点后第 5 位四舍五入。管理人可以设立大额赎回情形下的净值精度应急调整机制。国家另有规定的，从其规定。

管理人每个工作日计算集合计划资产净值及各类集合计划份额净值，并按规定公告。如遇特殊情况，经履行适当程序，可以适当延迟计算或公告。

2、管理人应每个工作日对集合计划资产估值。但管理人根据法律法规或资产管理合同的规定暂停估值时除外。管理人每个工作日对集合计划资产估值后，将当日的集合计划资产净值和各类集合计划份额净值结果发送托管人，经托管人复核无误后，由管理人按规定对外公布。

## 六、估值错误的处理

管理人和托管人将采取必要、适当、合理的措施确保集合计划资产估值的准确性、及时性。当任一类别集合计划份额净值小数点后 4 位以内(含第 4 位)发生估值错误时，视为该类集合计划份额净值错误。

资产管理合同的当事人应按照以下约定处理：

### 1、估值错误类型

本集合计划运作过程中，如果由于管理人或托管人、或登记机构、或销售机构、或投资人自身的过错造成估值错误，导致其他当事人遭受损失的，过错的责任人应当对由于该估值错误遭受损失当事人(“受损方”)的直接损失按下述“估值错误处理原则”给予赔偿，承担赔偿责任。

上述估值错误的主要类型包括但不限于：资料申报差错、数据传输差错、数据计算差错、系统故障差错、下达指令差错等。

### 2、估值错误处理原则

(1) 估值错误已发生，但尚未给当事人造成损失时，估值错误责任方应及时协调各方，及时进行更正，因更正估值错误发生的费用由估值错误责任方承担；由于估值错误责任方未及时更正已产生的估值错误，给当事人造成损失的，由估

值错误责任方对直接损失承担赔偿责任；若估值错误责任方已经积极协调，并且有协助义务的当事人有足够的时间进行更正而未更正，则其应当承担相应赔偿责任。估值错误责任方应对更正的情况向有关当事人进行确认，确保估值错误已得到更正。

(2) 估值错误的责任方对有关当事人的直接损失负责，不对间接损失负责，并且仅对估值错误的有关直接当事人负责，不对第三方负责。

(3) 因估值错误而获得不当得利的当事人负有及时返还不当得利的义务。但估值错误责任方仍应对估值错误负责。如果由于获得不当得利的当事人不返还或不全部返还不当得利造成其他当事人的利益损失(“受损方”)，则估值错误责任方应赔偿受损方的损失，并在其支付的赔偿金额的范围内对获得不当得利的当事人享有要求交付不当得利的权利；如果获得不当得利的当事人已经将此部分不当得利返还给受损方，则受损方应当将其已经获得的赔偿额加上已经获得的不当得利返还的总和超过其实际损失的差额部分支付给估值错误责任方。

(4) 估值错误调整采用尽量恢复至假设未发生估值错误的正确情形的方式。

(5) 按法律法规规定的其他原则处理估值错误。

### 3、估值错误处理程序

估值错误被发现后，有关的当事人应当及时进行处理，处理的程序如下：

(1) 查明估值错误发生的原因，列明所有的当事人，并根据估值错误发生的原因确定估值错误的责任方；

(2) 根据估值错误处理原则或当事人协商的方法对因估值错误造成的损失进行评估；

(3) 根据估值错误处理原则或当事人协商的方法由估值错误的责任方进行更正和赔偿损失；

(4) 根据估值错误处理的方法，需要修改集合计划登记机构交易数据的，由集合计划登记机构进行更正，并就估值错误的更正向有关当事人进行确认。

### 4、集合计划份额净值估值错误处理的方法如下：

(1) 集合计划份额净值计算出现错误时，管理人应当立即予以纠正，通报托管人，并采取合理的措施防止损失进一步扩大。

(2) 错误偏差达到或超过集合计划份额净值的 0.25%时，管理人应当通报

托管人并报中国证监会备案；错误偏差达到或超过集合计划份额净值的 0.5%时，管理人应当公告，并报中国证监会备案。

(3) 前述内容如法律法规或监管机关另有规定的，从其规定处理。

#### 七、暂停估值的情形

1、集合计划投资所涉及的证券、期货交易市场遇法定节假日或因其他原因暂停营业时；

2、因不可抗力致使管理人、托管人无法准确评估集合计划资产价值时；

3、当特定资产占前一估值日集合计划资产净值 50%以上的，经与托管人协商确认后，管理人应当暂停估值；

4、中国证监会和资产管理合同认定的其它情形。

#### 八、集合计划净值的确认

集合计划资产净值和各类集合计划份额净值由管理人负责计算，托管人负责进行复核。管理人应于每个开放日交易结束后计算当日的集合计划资产净值和各类集合计划份额净值并发送给托管人。托管人对净值计算结果复核确认后发送给管理人，由管理人对集合计划净值按规定予以公布。

#### 九、特殊情形的处理

1、管理人或托管人按估值方法的第 8 项进行估值时，所造成的误差不作为集合计划资产估值错误处理。

2、由于不可抗力原因，或由于证券、期货交易所、期货公司及登记结算公司发送的数据错误等，管理人和托管人虽然已经采取必要、适当、合理的措施进行检查，但是未能发现该错误而造成的集合计划资产估值错误，管理人、托管人免除赔偿责任。但管理人、托管人应积极采取必要的措施减轻或消除由此造成的影响。

#### 十、实施侧袋机制期间的集合计划资产估值

本集合计划实施侧袋机制的，应根据本部分的约定对主袋账户资产进行估值并披露主袋账户的集合计划净值信息，暂停披露侧袋账户份额净值。

---

---

## 第十四部分 集合计划的收益与分配

### 一、集合计划利润的构成

集合计划利润指集合计划利息收入、投资收益、公允价值变动收益和其他收入扣除相关费用后的余额，集合计划已实现收益指集合计划利润减去公允价值变动收益后的余额。

### 二、集合计划可供分配利润

集合计划可供分配利润指截至收益分配基准日集合计划未分配利润与未分配利润中已实现收益的孰低数。

### 三、集合计划收益分配原则

1、在符合有关集合计划分红条件的前提下，本集合计划可进行收益分配，具体分配方案以公告为准；

2、本集合计划收益分配方式分两种：现金分红与红利再投资，投资者可选择现金红利或将现金红利自动转为相应类别的集合计划份额进行再投资；若投资者不选择，本集合计划默认的收益分配方式是现金分红；

3、集合计划收益分配后各类集合计划份额净值不能低于面值；即集合计划收益分配基准日的各类集合计划份额净值减去每单位集合计划份额收益分配金额后不能低于面值；

4、由于本集合计划 A 类计划份额不收取销售服务费，而 C 类计划份额收取销售服务费，各份额类别对应的可供分配利润将有所不同。本集合计划同一类别的每一集合计划份额享有同等分配权；

5、法律法规或监管机关另有规定的，从其规定。

### 四、收益分配方案

集合计划收益分配方案中应载明截止收益分配基准日的可供分配利润、集合计划收益分配对象、分配时间、分配数额及比例、分配方式等内容。

### 五、收益分配方案的确定、公告与实施

本集合计划收益分配方案由管理人拟定，并由托管人复核，在 2 日内在规定媒介公告。

### 六、集合计划收益分配中发生的费用

集合计划收益分配时所发生的银行转账或其他手续费用由投资者自行承担。当投资者的现金红利小于一定金额，不足以支付银行转账或其他手续费用时，集合计划登记机构可将集合计划份额持有人的现金红利自动转为相应类别的集合计划份额。红利再投资的计算方法，依照《业务规则》执行。

#### 七、实施侧袋机制期间的收益分配

本集合计划实施侧袋机制的，侧袋账户不进行收益分配。

## 第十五部分 集合计划费用与税收

### 一、集合计划费用的种类

- 1、管理人的管理费；
- 2、托管人的托管费；
- 3、C类计划份额的销售服务费；
- 4、《资产管理合同》生效后与集合计划相关的信息披露费用；
- 5、《资产管理合同》生效后与集合计划相关的会计师费、律师费、诉讼费和仲裁费等；
- 6、集合计划份额持有人大会费用；
- 7、集合计划的证券、期货交易费用；
- 8、集合计划的银行汇划费用；
- 9、集合计划的开户费用、账户维护费用；
- 10、按照国家有关规定和《资产管理合同》约定，可以在集合计划财产中列支的其他费用。

### 二、集合计划费用计提方法、计提标准和支付方式

#### 1、管理人的管理费

本集合计划管理费按前一日集合计划资产净值的 0.4%年费率计提，计算方法如下：

$$G=E \times \text{年管理费率} \div \text{当年天数}$$

G 为每日应计提的集合计划管理费

E 为前一日集合计划资产净值

集合计划管理费每日计提，逐日累计至每月月末，按月支付，由管理人向托管人发送集合计划管理费划付指令，经托管人复核后于次月前 5 个工作日内从集合计划财产中一次性支付给管理人。若遇法定节假日、公休假等，支付日期顺延。

#### 2、托管人的托管费

本集合计划托管费按前一日集合计划资产净值的 0.1%年费率计提，计算方法如下：

$$T=E \times \text{年托管费率} \div \text{当年天数}$$

T 为每日应计提的集合计划托管费

E 为前一日集合计划资产净值

集合计划托管费每日计提，逐日累计至每月月末，按月支付，由管理人向托管人发送集合计划托管费划付指令，经托管人复核后于次月前 5 个工作日内从集合计划财产中一次性支付给托管人。若遇法定节假日、公休日等，支付日期顺延。

### 3、销售服务费

本集合计划 A 类计划份额不收取销售服务费，C 类计划份额的销售服务费年费率为 0.2%。销售服务费主要用于本集合计划持续销售以及集合计划份额持有人服务等各项费用。销售服务费按前一日 C 类计划份额资产净值的 0.2% 年费率计提。计算方法如下：

$$H = E \times R \div \text{当年天数}$$

H 为每日应计提的 C 类计划份额销售服务费

E 为前一日的 C 类计划份额的资产净值

R 为销售服务年费率

销售服务费每日计提，逐日累计至每月月末，按月支付，由管理人向托管人发送集合计划销售服务费划付指令，经托管人复核后于次月前 5 个工作日内从集合计划财产中划出。若遇法定节假日、公休日等，支付日期顺延。

上述“一、集合计划费用的种类”中第 4—10 项费用，根据有关法规及相应协议规定，按费用实际支出金额列入当期费用，由托管人从集合计划财产中支付。

### 三、不列入集合计划费用的项目

下列费用不列入集合计划费用：

1、管理人和托管人因未履行或未完全履行义务导致的费用支出或集合计划财产的损失；

2、管理人和托管人处理与集合计划运作无关的事项发生的费用；

3、《资产管理合同》生效前的相关费用按《国海金贝壳 9 号（债券增强）集合资产管理计划资产管理合同》约定执行；

4、其他根据相关法律法规及中国证监会的有关规定不得列入集合计划费用的项目。

### 四、实施侧袋机制期间的集合计划费用

本集合计划实施侧袋机制的，与侧袋账户有关的费用可以从侧袋账户中列支，但应待侧袋账户资产变现后方可列支，有关费用可酌情收取或减免，但不得收取管理费，详见招募说明书“侧袋机制”部分的规定。

#### 五、集合计划税收

本集合计划运作过程中涉及的各纳税主体，其纳税义务按国家税收法律、法规执行。集合计划财产投资的相关税收，由集合计划份额持有人承担，管理人或者其他扣缴义务人按照国家有关税收征收的规定代扣代缴。

本集合计划支付给管理人、托管人的各项费用均为含税价格，具体税率适用中国税务主管机关的规定。



---

---

## 第十六部分 集合计划的会计与审计

### 一、集合计划会计政策

- 1、管理人为本集合计划的会计责任方；
- 2、集合计划的会计年度为公历年度的1月1日至12月31日；
- 3、集合计划核算以人民币为记账本位币，以人民币元为记账单位；
- 4、会计制度执行国家有关会计制度；
- 5、本集合计划独立建账、独立核算；
- 6、管理人及托管人各自保留完整的会计账目、凭证并进行日常的会计核算，按照有关规定编制集合计划会计报表；
- 7、托管人每月与管理人就集合计划的会计核算、报表编制等进行核对并以书面方式确认。

### 二、集合计划的年度审计

- 1、管理人聘请与管理人、托管人相互独立的符合《中华人民共和国证券法》规定的会计师事务所及其注册会计师对本集合计划的年度财务报表进行审计。
- 2、会计师事务所更换经办注册会计师，应事先征得管理人同意。
- 3、管理人认为有充足理由更换会计师事务所，须通报托管人。更换会计师事务所需在2日内在规定媒介公告。

## 第十七部分 集合计划的信息披露

一、本集合计划的信息披露应符合《基金法》、《运作办法》、《信息披露办法》、《流动性风险管理规定》、《资产管理合同》及其他有关规定。

### 二、信息披露义务人

本集合计划信息披露义务人包括管理人、托管人、召集集合计划份额持有人大会的集合计划份额持有人等法律法规和中国证监会规定的自然人、法人和非法人组织。

本集合计划信息披露义务人以保护集合计划份额持有人利益为根本出发点，按照法律法规和中国证监会的规定披露集合计划信息，并保证所披露信息的真实性、准确性、完整性、及时性、简明性和易得性。

本集合计划信息披露义务人应当在中国证监会规定时间内，将应予披露的集合计划信息通过符合中国证监会规定条件的全国性报刊（以下简称“规定报刊”）及《信息披露办法》规定的互联网网站（以下简称“规定网站”）等媒介披露，并保证集合计划投资者能够按照《资产管理合同》约定的时间和方式查阅或者复制公开披露的信息资料。

三、本集合计划信息披露义务人承诺公开披露的集合计划信息，不得有下列行为：

- 1、虚假记载、误导性陈述或者重大遗漏；
- 2、对证券投资业绩进行预测；
- 3、违规承诺收益或者承担损失；
- 4、诋毁其他管理人、托管人或者集合计划销售机构；
- 5、登载任何自然人、法人和非法人组织的祝贺性、恭维性或推荐性的文字；
- 6、中国证监会禁止的其他行为。

四、本集合计划公开披露的信息应采用中文文本。如同时采用外文文本的，集合计划信息披露义务人应保证不同文本的内容一致。不同文本之间发生歧义的，以中文文本为准。

本集合计划公开披露的信息采用阿拉伯数字；除特别说明外，货币单位为人民币元。

## 五、公开披露的集合计划信息

公开披露的集合计划信息包括：

（一）集合计划招募说明书、《资产管理合同》、集合计划托管协议、产品资料概要

1、《资产管理合同》是界定《资产管理合同》当事人的各项权利、义务关系，明确集合计划份额持有人大会召开的规则及具体程序，说明集合计划产品的特性等涉及集合计划投资者重大利益的事项的法律文件。

2、集合计划招募说明书应当最大限度地披露影响集合计划投资者决策的全部事项，说明集合计划申购和赎回安排、集合计划投资、集合计划产品特性、风险揭示、信息披露及集合计划份额持有人服务等内容。《资产管理合同》生效后，集合计划招募说明书的信息发生重大变更的，管理人应当在三个工作日内，更新集合计划招募说明书并登载在规定网站上；集合计划招募说明书其他信息发生变更的，管理人至少每年更新一次。集合计划终止运作的，管理人不再更新招募说明书。

3、集合计划托管协议是界定托管人和管理人在集合计划财产保管及集合计划运作监督等活动中的权利、义务关系的法律文件。

4、产品资料概要是集合计划招募说明书的摘要文件，用于向投资者提供简明的集合计划概要信息。《资产管理合同》生效后，产品资料概要的信息发生重大变更的，管理人应当在三个工作日内，更新产品资料概要，并登载在规定网站及销售机构网站或营业网点；产品资料概要其他信息发生变更的，管理人至少每年更新一次。集合计划终止运作的，管理人不再更新产品资料概要。

经中国证监会批准后，管理人将集合计划招募说明书提示性公告和《资产管理合同》提示性公告登载在规定报刊上，将集合计划招募说明书、产品资料概要、

《资产管理合同》和集合计划托管协议登载在规定网站上，并将产品资料概要登载在销售机构网站或营业网点；托管人应当同时将《资产管理合同》、集合计划托管协议登载在网站上。

（二）《资产管理合同》生效公告

管理人在规定媒介上登载《资产管理合同》生效公告。

（三）集合计划净值信息

《资产管理合同》生效后，在开始办理集合计划份额申购或者赎回前，管理人应当至少每周在规定网站披露一次各类集合计划份额净值和集合计划份额累计净值。

在开始办理集合计划份额申购或者赎回后，管理人应当在不晚于每个开放日的次日，通过规定网站、集合计划销售机构网站或者营业网点披露开放日的各类集合计划份额净值和集合计划份额累计净值。

管理人应当在不晚于半年度和年度最后一日的次日，在规定网站披露半年度和年度最后一日的各类集合计划份额净值和集合计划份额累计净值。

#### （四）集合计划份额申购、赎回价格

管理人应当在《资产管理合同》、招募说明书等信息披露文件上载明集合计划份额申购、赎回价格的计算方式及有关申购、赎回费率，并保证投资者能够在集合计划销售机构网站或营业网点查阅或者复制前述信息资料。

#### （五）集合计划定期报告，包括集合计划年度报告、集合计划中期报告和集合计划季度报告

管理人应当在每年结束之日起三个月内，编制完成集合计划年度报告，将年度报告登载在规定网站上，并将年度报告提示性公告登载在规定报刊上。集合计划年度报告中的财务会计报告应当经过符合《中华人民共和国证券法》规定的会计师事务所审计。

管理人应当在上半年结束之日起两个月内，编制完成集合计划中期报告，将中期报告登载在规定网站上，并将中期报告提示性公告登载在规定报刊上。

管理人应当在季度结束之日起 15 个工作日内，编制完成集合计划季度报告，将季度报告登载在规定网站上，并将季度报告提示性公告登载在规定报刊上。

如报告期内出现单一投资者持有集合计划份额达到或超过集合计划总份额 20% 的情形，为保障其他投资者的权益，管理人至少应当在定期报告“影响投资者决策的其他重要信息”项下披露该投资者的类别、报告期末持有份额及占比、报告期内持有份额变化情况及本集合计划的特有风险，中国证监会认定的特殊情形除外。

管理人应当在集合计划年度报告和中期报告中披露集合计划组合资产情况及其流动性风险分析等。

## （六）临时报告

本集合计划发生重大事件，有关信息披露义务人应当在 2 日内编制临时报告书，并登载在规定报刊和规定网站上。

前款所称重大事件，是指可能对集合计划份额持有人权益或者集合计划份额的价格产生重大影响的下列事件：

- 1、集合计划份额持有人大会的召开及决定的事项；
- 2、《资产管理合同》终止、集合计划清算；
- 3、转换集合计划运作方式、集合计划合并；
- 4、更换管理人、托管人、集合计划份额登记机构，集合计划改聘会计师事务所；
- 5、管理人委托服务机构代为办理集合计划的份额登记、核算、估值等事项，托管人委托服务机构代为办理集合计划的核算、估值、复核等事项；
- 6、管理人、托管人的法定名称、住所发生变更；
- 7、管理人变更持有百分之五以上股权的股东、管理人的实际控制人变更；
- 8、管理人的高级管理人员、投资经理和托管人专门托管部门负责人发生变动；
- 9、管理人的董事在最近 12 个月内变更超过百分之五十，管理人、托管人专门托管部门的主要业务人员在最近 12 个月内变动超过百分之三十；
- 10、涉及集合计划财产、资产管理业务、集合计划托管业务的诉讼或仲裁；
- 11、管理人或其高级管理人员、投资经理因资产管理业务相关行为受到重大行政处罚、刑事处罚，托管人或其专门托管部门负责人因托管业务相关行为受到重大行政处罚、刑事处罚；
- 12、管理人运用集合计划财产买卖管理人、托管人及其控股股东、实际控制人或者与其有重大利害关系的公司发行的证券或者承销期内承销的证券，或者从事其他重大关联交易事项，但中国证监会另有规定的除外；
- 13、集合计划收益分配事项；
- 14、管理费、托管费、销售服务费、申购费、赎回费等费用计提标准、计提方式和费率发生变更；
- 15、任一类集合计划份额净值计价错误达该类集合计划份额净值百分之零点

五；

- 16、本集合计划开始办理申购、赎回；
- 17、本集合计划发生巨额赎回并延期办理；
- 18、本集合计划连续发生巨额赎回并暂停接受赎回申请或延缓支付赎回款项；
- 19、本集合计划暂停接受申购、赎回申请或重新接受申购、赎回申请；
- 20、发生涉及集合计划申购、赎回事项调整或潜在影响投资者赎回等重大事项时；
- 21、管理人采用摆动定价机制进行估值；
- 22、调整集合计划份额类别设置；
- 23、集合计划信息披露义务人认为可能对集合计划份额持有人权益或者集合计划份额的价格产生重大影响的其他事项或中国证监会规定和资产管理合同约定的其他事项。

#### （七）澄清公告

在《资产管理合同》存续期限内，任何公共媒介中出现的或者在市场上流传的消息可能对集合计划份额价格产生误导性影响或者引起较大波动，以及可能损害集合计划份额持有人权益的，相关信息披露义务人知悉后应当立即对该消息进行公开澄清，并将有关情况立即报告中国证监会。

#### （八）集合计划份额持有人大会决议

集合计划份额持有人大会决定的事项，应当依法报中国证监会备案，并予以公告。

#### （九）投资资产支持证券信息披露

管理人应在年度报告、中期报告中披露集合计划持有的资产支持证券总额、资产支持证券市值占集合计划净资产的比例和报告期内所有的资产支持证券明细。

管理人应在季度报告中披露集合计划持有的资产支持证券总额、资产支持证券市值占集合计划净资产的比例和报告期末按市值占集合计划净资产比例大小排序的前 10 名资产支持证券明细。

#### （十）投资国债期货信息披露

管理人应当在季度报告、中期报告、年度报告等定期报告和招募说明书（更

新)等文件中披露国债期货交易情况,包括投资政策、持仓情况、损益情况、风险指标等,并充分揭示国债期货交易对集合计划总体风险的影响以及是否符合既定的投资政策和投资目标。

(十一) 实施侧袋机制期间的信息披露

本集合计划实施侧袋机制的,相关信息披露义务人应当根据法律法规、资产管理合同和招募说明书的规定进行信息披露,详见招募说明书“侧袋机制”部分的规定。

(十二) 中国证监会规定的其他信息。

## 六、信息披露事务管理

管理人、托管人应当建立健全信息披露管理制度,指定专门部门及高级管理人员负责管理信息披露事务。

集合计划信息披露义务人公开披露集合计划信息,应当符合中国证监会相关集合计划信息披露内容与格式准则等法规的规定。

托管人应当按照相关法律法规、中国证监会的规定和《资产管理合同》的约定,对管理人编制的集合计划资产净值、集合计划份额净值、集合计划份额申购赎回价格、集合计划定期报告、更新的招募说明书、产品资料概要、集合计划清算报告等相关集合计划信息进行复核、审查,并向管理人进行书面或电子确认。

管理人、托管人应当在规定报刊中选择披露信息的报刊。管理人、托管人应当向中国证监会基金电子披露网站报送拟披露的集合计划信息,并保证相关报送信息的真实、准确、完整、及时。

管理人、托管人除依法在规定媒介上披露信息外,还可以根据需要在其他公共媒介披露信息,但是其他公共媒介不得早于规定媒介披露信息,并且在不同媒介上披露同一信息的内容应当一致。

为集合计划信息披露义务人公开披露的集合计划信息出具审计报告、法律意见书的专业机构,应当制作工作底稿,并将相关档案至少保存到《资产管理合同》终止后 10 年。

## 七、信息披露文件的存放与查阅

依法必须披露的信息发布后,管理人、托管人应当按照相关法律法规规定将信息置备于各自住所,供社会公众查阅、复制。

#### 八、暂停或延迟信息披露的情形

当出现下述情况时，管理人和托管人可暂停或延迟披露集合计划相关信息：

- 1、不可抗力；
- 2、集合计划投资所涉及的证券/期货市场遇法定节假日或因其他原因暂停营业时；
- 3、法律法规、《资产管理合同》或中国证监会规定的其他情况。



## 第十八部分 侧袋机制

### 一、侧袋机制的实施条件

当集合计划持有特定资产且存在或潜在大额赎回申请时,根据最大限度保护集合计划份额持有人利益的原则,管理人经与托管人协商一致,并咨询会计师事务所意见后,可以依照法律法规及资产管理合同的约定启用侧袋机制。

管理人应当在启用侧袋机制后及时发布临时公告,并在五个工作日内聘请侧袋机制启用日发表意见且符合《中华人民共和国证券法》规定的会计师事务所进行审计并披露专项审计意见。

### 二、实施侧袋机制期间集合计划份额的申购与赎回

1、启用侧袋机制当日,登记机构以集合计划份额持有人的原有账户份额为基础,确认相应侧袋账户集合计划份额持有人名册和份额;当日收到的申购申请,按照启用侧袋机制后的主袋账户份额办理;当日收到的赎回申请,仅办理主袋账户的赎回申请并支付赎回款项。

2、实施侧袋机制期间,管理人不办理侧袋账户份额的申购、赎回和转换;同时,管理人按照资产管理合同和招募说明书的约定办理主袋账户份额的赎回,并根据主袋账户运作情况确定是否暂停申购。

3、除管理人应按照主袋账户的份额净值办理主袋账户份额的申购和赎回外,本招募说明书“集合计划份额的申购与赎回”部分的申购、赎回规定适用于主袋账户份额。巨额赎回按照单个开放日内主袋账户份额净赎回申请超过前一开放日主袋账户总份额的 10% 认定。

### 三、实施侧袋机制期间的集合计划投资

侧袋机制实施期间,招募说明书“集合计划的投资”部分约定的投资组合比例、投资策略、组合限制、业绩比较基准、风险收益特征等约定仅适用于主袋账户。管理人计算各项投资运作指标和集合计划业绩指标时仅需考虑主袋账户资产。

管理人原则上应当在侧袋机制启用后 20 个交易日内完成对主袋账户投资组合的调整,因资产流动性受限等中国证监会规定的情形除外。

管理人不得在侧袋账户中进行除特定资产处置变现以外的其他投资操作。

### 四、实施侧袋机制期间的集合计划估值

本集合计划实施侧袋机制的,管理人和托管人应对主袋账户资产进行估值并

披露主袋账户的集合计划净值信息，暂停披露侧袋账户份额净值。侧袋账户的会计核算应符合《企业会计准则》的相关要求。

#### 五、实施侧袋账户期间的集合计划费用

1、本集合计划实施侧袋机制的，管理费和托管费等按主袋账户集合计划资产净值作为基数计提。

2、与侧袋账户有关的费用可从侧袋账户中列支，但应待侧袋账户资产变现后方可列支，有关费用可酌情收取或减免，但不得收取管理费。具体以管理人公告为准。

#### 六、侧袋账户中特定资产的处置变现和支付

特定资产以可出售、可转让、恢复交易等方式恢复流动性后，管理人应当按照集合计划份额持有人利益最大化原则，采取将特定资产予以处置变现等方式，及时向侧袋账户份额持有人支付对应变现款项。

侧袋机制实施期间，无论侧袋账户资产是否全部完成变现，管理人都应当及时向侧袋账户全部份额持有人支付已变现部分对应的款项。若侧袋账户资产无法一次性完成处置变现，管理人在每次处置变现后均应按照相关法律法规要求及时发布临时公告。

侧袋账户资产全部完成变现并终止侧袋机制后，管理人应及时聘请符合《中华人民共和国证券法》规定的会计师事务所进行审计并披露专项审计意见。

#### 七、侧袋机制的信息披露

##### 1、临时公告

在启用侧袋机制、处置特定资产、终止侧袋机制以及发生其他可能对投资者利益产生重大影响的事项后管理人应及时发布临时公告。

##### 2、集合计划净值信息

管理人应按照招募说明书“集合计划的信息披露”部分规定的集合计划净值信息披露方式和频率披露主袋账户份额的集合计划份额净值和集合计划份额累计净值。实施侧袋机制期间本集合计划暂停披露侧袋账户份额净值和累计净值。

##### 3、定期报告

侧袋机制实施期间，管理人应当在集合计划定期报告中披露报告期内侧袋账户相关信息，集合计划定期报告中的集合计划会计报表仅需针对主袋账户进行编

制。会计师事务所对集合计划年度报告进行审计时，应对报告期内集合计划侧袋机制运行相关的会计核算和年度报告披露等发表审计意见。

八、本部分关于侧袋机制的相关规定，凡是直接引用法律法规或监管规则的部分，如将来法律法规或监管规则修改导致相关内容被取消或变更的，管理人经与托管人协商一致并履行适当程序后，可直接对本部分内容进行修改和调整，无需召开集合计划份额持有人大会审议。

---

---

## 第十九部分 风险揭示

### 一、投资本集合计划的风险

#### 1、市场风险

本集合计划主要投资于证券市场，而证券市场价格因受到经济因素、政治因素、投资者心理和交易制度等各种因素的影响而产生波动，从而导致集合计划收益水平发生变化，产生风险。主要的风险因素包括：

(1) 政策风险。因财政政策、货币政策、产业政策、地区发展政策等国家宏观政策发生变化，导致市场价格波动，影响集合计划收益而产生风险。

(2) 经济周期风险。证券市场是国民经济的晴雨表，随着经济运行的周期性变化，证券市场的收益水平也呈周期性变化，集合计划投资的收益水平也会随之变化，从而产生风险。

(3) 信用风险。主要是指债务人的违约风险，若债务人经营不善，资不抵债，债权人可能会损失掉大部分的投资，这主要体现在企业债中。

(4) 利率风险。金融市场利率的波动会导致证券市场价格和收益率的变动。利率直接影响着债券的价格和收益率，集合计划投资于债券，其收益水平会受到利率变化的影响。

(5) 购买力风险。份额持有人收益将主要通过现金形式来分配，而现金可能因为通货膨胀因素而使其购买力下降，从而使集合计划的实际收益下降。

(6) 债券收益率曲线风险。债券收益率曲线风险是指与收益率曲线非平行移动有关的风险，单一的久期指标并不能充分反映这一风险的存在。

(7) 再投资风险。再投资风险反映了利率下降对债券利息收入再投资收益的影响。这与利率上升所带来的价格风险(即前面所提到的利率风险)互为消长。具体为当利率下降时，集合计划从投资的债券所得的利息收入进行再投资时，将获得与之前相比较少的收益率。

(8) 上市公司经营风险。上市公司的经营状况受多种因素的影响，如管理能力、行业竞争、市场前景、技术更新、新产品研究开发等都会导致公司盈利发生变化。如果集合计划所投资的上市公司经营不善，其证券价格可能下跌，或者能够用于分配的利润减少，使集合计划投资收益下降。虽然集合计划可以通过投

资多样化来分散这种非系统风险，但不能完全避免。

## 2、管理风险

在集合计划管理运作过程中，管理人的知识、经验、判断、决策、技能等，会影响其对信息的占有以及对经济形势、证券价格走势的判断，从而影响集合计划收益水平。

管理人和托管人的管理手段和管理技术等因素的变化也会影响集合计划收益水平。

## 3、流动性风险

集合计划的流动性风险主要表现在两方面：一是管理人建仓时或为实现投资收益而进行组合调整时，可能会由于个券的市场流动性相对不足而无法按预期的价格将债券买进或卖出；二是为应付投资者的赎回，当个券的流动性较差时，管理人被迫在不适当的价格大量抛售债券，以及当集合计划出现巨额赎回，致使没有足够的现金应付赎回支付。两者均可能使集合计划净值受到不利影响。

### (1) 集合计划申购、赎回安排

本集合计划采用开放方式运作，管理人在开放日办理集合计划份额的申购和赎回，具体办理时间为上海证券交易所、深圳证券交易所的正常交易日的交易时间。但管理人根据法律法规、中国证监会的要求或资产管理合同的规定公告暂停申购、赎回时除外。根据法规，当极端情况下需要暂停集合计划资产估值等情况时，管理人可拒绝或暂停接受投资人的申购申请、暂停赎回或延缓支付赎回款项。所以投资者可能面临集合计划暂停申购及赎回的风险。此外，在本集合计划发生巨额赎回情形时，集合计划份额持有人还可能面临延期办理赎回申请的风险。

### (2) 投资市场、行业及资产的流动性风险评估

本集合计划主要投资于具有良好流动性的金融工具，包括国内依法发行的股票（含主板、创业板及其他经中国证监会核准或注册上市的股票）、债券（包括国债、地方政府债、金融债、企业债、公司债、次级债、可转换债券（含分离交易可转债）、可交换债券、央行票据、短期融资券、超短期融资券、中期票据等）、资产支持证券、债券回购、银行存款、同业存单、货币市场工具、国债期货以及法律法规或中国证监会允许投资的其他金融工具（但须符合中国证监会相关规定）。

本集合计划的投资比例限制采用分散投资原则，债券市场容量较大，能够满

足本集合计划日常运作要求，不会对市场造成冲击。债券的市场价格受到经济因素、政治因素、投资心理和交易制度等各种因素的影响，虽然可以通过投资组合多样化来分散非系统风险，但不能完全规避。综合评估在正常市场环境下本集合计划的流动性风险适中。

### （3）巨额赎回情形下的流动性风险管理措施

集合计划出现巨额赎回情形下，管理人可以根据集合计划当时的资产组合状况或巨额赎回份额占比情况决定全部赎回或部分延期赎回。集合计划出现连续巨额赎回情形的，管理人可以暂停赎回，对于已经接受的赎回申请，可以延缓支付赎回款项。同时，如本集合计划单个集合计划份额持有人在单个开放日申请赎回集合计划份额超过集合计划总份额一定比例以上的，管理人有权对其赎回申请实施部分延期办理。投资人具体请参见资产管理合同“第六部分集合计划份额的申购与赎回”和本招募说明书“第九部分集合计划份额的申购与赎回”之“十、巨额赎回的情形及处理方式”，详细了解本集合计划巨额赎回情形下的流动性风险管理措施。

### （4）实施备用的流动性风险管理工具的情形、程序及对投资者的潜在影响

在市场大幅波动、流动性枯竭等极端情况下发生无法应对投资者巨额赎回的情形时，管理人将以保障投资者合法权益为前提，严格按照法律法规及资产管理合同的规定，谨慎选取延期办理巨额赎回申请、暂停接受赎回申请、延缓支付赎回款项、收取短期赎回费、暂停集合计划估值、摆动定价、实施侧袋机制等流动性风险管理工具作为辅助措施。对于各类流动性风险管理工具的使用，管理人将依照严格审批、审慎决策的原则，及时有效地对风险进行监测和评估，使用前经过内部审批程序并与托管人协商一致。在实际运用各类流动性风险管理工具时，投资者的赎回申请、赎回款项支付等可能受到相应影响，管理人将严格依照法律法规及资产管理合同的约定进行操作，全面保障投资者的合法权益。

侧袋机制是一种流动性风险管理工具，是将特定资产分离至专门的侧袋账户进行处置清算，并以处置变现后的款项向集合计划份额持有人进行支付，目的在于有效隔离并化解风险。但集合计划启用侧袋机制后，侧袋账户份额将停止披露集合计划份额净值，并不得办理申购、赎回和转换，仅主袋账户份额正常开放赎回，因此启用侧袋机制时持有集合计划份额的持有人将在启用侧袋机制后同时持

有主袋账户份额和侧袋账户份额，侧袋账户份额不能赎回，其对应特定资产的变现时间具有不确定性，最终变现价格也具有不确定性并且有可能大幅低于启用侧袋机制时的特定资产的估值，集合计划份额持有人可能因此面临损失。

实施侧袋机制期间，因本集合计划不披露侧袋账户份额的净值，即便管理人在集合计划定期报告中披露报告期末特定资产可变现净值或净值区间的，也不作为特定资产最终变现价格的承诺，因此对于特定资产的公允价值和最终变现价格，管理人不承担任何保证和承诺的责任。

管理人将根据主袋账户运作情况合理确定申购政策，因此实施侧袋机制后主袋账户份额存在暂停申购的可能。

启用侧袋机制后，管理人计算各项投资运作指标和集合计划业绩指标时仅需考虑主袋账户资产，集合计划业绩指标应当以主袋账户资产为基准，因此本集合计划披露的业绩指标不能反映特定资产的真实价值及变化情况。

#### 4、特定风险

(1)本集合计划为债券型集合计划，债券资产不低于集合计划资产的80%，股票资产的比例不高于集合计划总资产的5%。因此，本集合计划需要承担债券市场整体下跌的风险。

(2)本集合计划投资资产支持证券，资产支持证券具有一定的价格波动风险、流动性风险、信用风险等风险。价格波动风险指的是市场利率波动会导致资产支持证券的收益率和价格波动。流动性风险指的是受资产支持证券市场规模及交易活跃程度的影响，资产支持证券可能无法在同一价格水平上进行较大数量的买入或卖出，存在一定的流动性风险。信用风险指的集合计划所投资的资产支持证券之债务人出现违约，或在交易过程中发生交收违约，或由于资产支持证券信用质量降低导致证券价格下降，造成集合计划财产损失。

(3)本集合计划可投资于国债期货。国债期货采用保证金交易制度，由于保证金交易具有杠杆性，当出现不利行情时，相应期限国债收益率微小的变动就可能会使投资者权益遭受较大损失。国债期货采用每日无负债结算制度，如果没有在规定的时间内补足保证金，按规定将被强制平仓，可能给投资带来重大损失。

#### 5、操作或技术风险

相关当事人在业务各环节操作过程中，因内部控制存在缺陷或者人为因素造

成操作失误或违反操作规程等引致的风险,例如,越权违规交易、会计部门欺诈、交易错误、IT 系统故障等风险。

在开放式集合计划的各种交易行为或者后台运作中,可能因为技术系统的故障或者差错而影响交易的正常进行或者导致集合计划份额持有人的利益受到影响。这种技术风险可能来自管理人公司、登记机构、销售机构、证券交易所、证券登记结算机构等。

#### 6、合规性风险

指集合计划管理或运作过程中,违反国家法律、法规的规定,或者集合计划投资违反法规及资产管理合同有关规定的风险。

#### 7、其他风险

- (1) 因技术因素而产生的风险,如电脑系统不可靠产生的风险;
- (2) 因业务快速发展而在制度建设、人员配备、内控制度建立等方面不完善而产生的风险;
- (3) 因人为因素而产生的风险,如内幕交易、欺诈等行为产生的风险;
- (4) 对主要业务人员如投资经理的依赖而可能产生的风险;
- (5) 因战争、自然灾害等不可抗力导致的管理人、销售机构等机构无法正常工作,从而影响集合计划的申购、赎回按正常时限完成的风险。



## 第二十部分 合同的变更、终止与集合计划财产的清算

### 一、《资产管理合同》的变更

1、变更资产管理合同涉及法律法规规定或资产管理合同约定应经集合计划份额持有人大会决议通过的事项的，应召开集合计划份额持有人大会决议通过。对于法律法规规定和资产管理合同约定可不经集合计划份额持有人大会决议通过的事项，由管理人和托管人同意后变更并公告，并报中国证监会备案。

2、关于《资产管理合同》变更的集合计划份额持有人大会决议自生效后方可执行，自决议生效后两日内在规定媒介公告。

### 二、《资产管理合同》的终止事由

有下列情形之一的，经履行相关程序后，《资产管理合同》应当终止：

- 1、集合计划份额持有人大会决定终止的；
- 2、管理人、托管人职责终止，在6个月内没有新管理人、新托管人承接的；
- 3、《资产管理合同》约定的其他情形；
- 4、相关法律法规和中国证监会规定的其他情况。

### 三、集合计划财产的清算

1、集合计划财产清算小组：自出现《资产管理合同》终止事由之日起30个工作日内成立清算小组，管理人组织集合计划财产清算小组并在中国证监会的监督下进行集合计划清算。

2、集合计划财产清算小组组成：集合计划财产清算小组成员由管理人、托管人、符合《中华人民共和国证券法》规定的注册会计师、律师以及中国证监会指定的人员组成。集合计划财产清算小组可以聘用必要的工作人员。

3、集合计划财产清算小组职责：集合计划财产清算小组负责集合计划财产的保管、清理、估价、变现和分配。集合计划财产清算小组可以依法进行必要的民事活动。

#### 4、集合计划财产清算程序：

(1)《资产管理合同》终止情形出现时，由集合计划财产清算小组统一接管集合计划；

(2)对集合计划财产和债权债务进行清理和确认；

(3) 对集合计划财产进行估值和变现；

(4) 制作清算报告；

(5) 聘请会计师事务所对清算报告进行外部审计，聘请律师事务所对清算报告出具法律意见书；

(6) 将清算报告报中国证监会备案并公告；

(7) 对集合计划剩余财产进行分配。

5、集合计划财产清算的期限为 6 个月，但因本集合计划所持证券的流动性受到限制而不能及时变现的，清算期限相应顺延。

#### 四、清算费用

清算费用是指集合计划财产清算小组在进行集合计划清算过程中发生的所有合理费用，清算费用由集合计划财产清算小组优先从集合计划财产中支付。

#### 五、集合计划财产清算剩余资产的分配

依据集合计划财产清算的分配方案，将集合计划财产清算后的全部剩余资产扣除集合计划财产清算费用、交纳所欠税款并清偿集合计划债务后，按集合计划份额持有人持有的集合计划份额比例进行分配。

#### 六、集合计划财产清算的公告

清算过程中的有关重大事项须及时公告；集合计划财产清算报告经符合《中华人民共和国证券法》规定的会计师事务所审计并由律师事务所出具法律意见书后报中国证监会备案并公告。集合计划财产清算公告于集合计划财产清算报告报中国证监会备案后 5 个工作日内由集合计划财产清算小组进行公告，集合计划财产清算小组应当将清算报告登载在规定网站上，并将清算报告提示性公告登载在规定报刊上。

#### 七、集合计划财产清算账册及文件的保存

集合计划财产清算账册及有关文件由托管人保存不低于法律法规规定的最低期限。

---

---

## 第二十一部分 资产管理合同内容摘要

### 一、集合计划份额持有人、管理人及托管人的权利义务

#### （一）集合计划份额持有人的权利、义务

投资者持有本集合计划份额的行为即视为对《资产管理合同》的承认和接受，投资者自依据《资产管理合同》取得集合计划份额，即成为本集合计划份额持有人和《资产管理合同》的当事人，直至其不再持有本集合计划的份额。集合计划份额持有人作为《资产管理合同》当事人并不以在《资产管理合同》上书面签章或签字为必要条件。

同一类别每份集合计划份额具有同等的合法权益。

1、根据《基金法》、《运作办法》及其他有关规定，集合计划份额持有人的权利包括但不限于：

- （1）分享集合计划财产收益；
- （2）参与分配清算后的剩余集合计划财产；
- （3）依法转让或者申请赎回其持有的集合计划份额；
- （4）按照规定要求召开集合计划份额持有人大会或者召集集合计划份额持有人大会；
- （5）出席或者委派代表出席集合计划份额持有人大会，对集合计划份额持有人大会审议事项行使表决权；
- （6）查阅或者复制公开披露的集合计划信息资料；
- （7）监督管理人的投资运作；
- （8）对管理人、托管人、集合计划服务机构损害其合法权益的行为依法提起诉讼或仲裁；
- （9）法律法规及中国证监会规定的和《资产管理合同》约定的其他权利。

2、根据《基金法》、《运作办法》及其他有关规定，集合计划份额持有人的义务包括但不限于：

- （1）认真阅读并遵守《资产管理合同》、招募说明书等信息披露文件；
- （2）了解所投资集合计划产品，了解自身风险承受能力，自主判断集合计划的投资价值，自主做出投资决策，自行承担投资风险；
- （3）关注集合计划信息披露，及时行使权利和履行义务；

- 
- 
- (4) 交纳集合计划申购款项及法律法规和《资产管理合同》所规定的费用；
  - (5) 在其持有的集合计划份额范围内，承担集合计划亏损或者《资产管理合同》终止的有限责任；
  - (6) 不从事任何有损集合计划及其他《资产管理合同》当事人合法权益的活动；
  - (7) 执行生效的集合计划份额持有人大会的决议；
  - (8) 返还在集合计划交易过程中因任何原因获得的不当得利；
  - (9) 法律法规及中国证监会规定的和《资产管理合同》约定的其他义务。

## (二) 管理人的权利、义务

1、根据《基金法》、《运作办法》及其他有关规定，管理人的权利包括但不限于：

- (1) 自《资产管理合同》生效之日起，根据法律法规和《资产管理合同》独立运用并管理集合计划财产；
- (2) 依照《资产管理合同》收取集合计划管理费以及法律法规规定或中国证监会批准的其他费用；
- (3) 销售集合计划份额；
- (4) 按照规定召集集合计划份额持有人大会；
- (5) 依据《资产管理合同》及有关法律的规定监督集合计划托管人，如认为集合计划托管人违反了《资产管理合同》及国家有关法律的规定，应呈报中国证监会和其他监管部门，并采取必要措施保护集合计划投资者的利益；
- (6) 在集合计划托管人更换时，提名新的集合计划托管人；
- (7) 选择、更换集合计划销售机构，对集合计划销售机构的相关行为进行监督和处理；
- (8) 担任或委托其他符合条件的机构担任集合计划登记机构办理集合计划登记业务并获得《资产管理合同》规定的费用；
- (9) 依据《资产管理合同》及有关法律的规定决定集合计划收益的分配方案；
- (10) 在《资产管理合同》约定的范围内，拒绝或暂停受理申购与赎回申请；
- (11) 依照法律法规为集合计划的利益对被投资公司行使股东权利，为集合计划的利益行使因集合计划财产投资于证券所产生的权利；

(12) 在法律法规允许的前提下，为集合计划的利益依法为集合计划进行融资；

(13) 以管理人的名义，代表集合计划份额持有人的利益行使诉讼权利或者实施其他法律行为；

(14) 选择、更换律师事务所、会计师事务所、证券经纪商、期货经纪机构或其他为集合计划提供服务的外部机构；

(15) 在符合有关法律、法规的前提下，制订和调整有关集合计划申购、赎回、转换和非交易过户的业务规则；

(16) 法律法规及中国证监会规定的和《资产管理合同》约定的其他权利。

2、根据《基金法》、《运作办法》及其他有关规定，管理人的义务包括但不限于：

(1) 办理或者委托经中国证监会认定的其他机构代为办理集合计划份额的申购、赎回和登记事宜；

(2) 办理资产管理合同变更申请或变更注册为公募基金手续；

(3) 自《资产管理合同》生效之日起,以诚实信用、谨慎勤勉的原则管理和运用集合计划财产；

(4) 配备足够的具有专业资格的人员进行集合计划投资分析、决策，以专业化的经营方式管理和运作集合计划财产；

(5) 建立健全内部风险控制、监察与稽核、财务管理及人事管理等制度，保证所管理的集合计划财产和管理人的财产相互独立，对所管理的不同集合计划分别管理，分别记账，进行证券投资；

(6) 除依据《基金法》、《资产管理合同》及其他有关规定外，不得利用集合计划财产为自己及任何第三人谋取利益，不得委托第三人运作集合计划财产；

(7) 依法接受集合计划托管人的监督；

(8) 采取适当合理的措施使计算集合计划份额申购、赎回和注销价格的方法符合《资产管理合同》等法律文件的规定，按有关规定计算并公告集合计划净值信息，确定集合计划份额申购、赎回的价格；

(9) 进行集合计划会计核算并编制集合计划财务会计报告；

(10) 编制季度报告、中期报告和年度报告；

(11) 严格按照《基金法》、《资产管理合同》及其他有关规定，履行信息披露及报告义务；

(12) 保守集合计划商业秘密，不泄露集合计划投资计划、投资意向等。除《基金法》、《资产管理合同》及其他有关规定另有规定外，在集合计划信息公开披露前应予保密，不向他人泄露，但因监管机构、司法机关等有权机关的要求，或因审计、法律等外部专业顾问提供服务需要提供的情况除外；

(13) 按《资产管理合同》的约定确定集合计划收益分配方案，及时向集合计划份额持有人分配集合计划收益；

(14) 按规定受理申购与赎回申请，及时、足额支付赎回款项；

(15) 依据《基金法》、《资产管理合同》及其他有关规定召集集合计划份额持有人大会或配合集合计划托管人、集合计划份额持有人依法召集集合计划份额持有人大会；

(16) 按规定保存集合计划财产管理业务活动的会计账册、报表、记录和其他相关资料不低于法律法规规定的最低期限；

(17) 确保需要向集合计划投资者提供的各项文件或资料在规定时间发出，并且保证投资者能够按照《资产管理合同》规定的时间和方式，随时查阅到与集合计划有关的公开资料，并在支付合理成本的前提下得到有关资料的复印件；

(18) 组织并参加集合计划财产清算小组，参与集合计划财产的保管、清理、估价、变现和分配；

(19) 面临解散、依法被撤销或者被依法宣告破产时，及时报告中国证监会并通知集合计划托管人；

(20) 因违反《资产管理合同》导致集合计划财产的损失或损害集合计划份额持有人合法权益时，应当承担赔偿责任，其赔偿责任不因其退任而免除；

(21) 监督集合计划托管人按法律法规和《资产管理合同》规定履行自己的义务，集合计划托管人违反《资产管理合同》造成集合计划财产损失时，管理人应为集合计划份额持有人利益向集合计划托管人追偿；

(22) 当管理人将其义务委托第三方处理时，应当对第三方处理有关集合计划事务的行为承担责任；

(23) 以管理人名义，代表集合计划份额持有人利益行使诉讼权利或实施其

他法律行为；

- (24) 执行生效的集合计划份额持有人大会的决议；
- (25) 建立并保存集合计划份额持有人名册；
- (26) 法律法规及中国证监会规定的和《资产管理合同》约定的其他义务。

(三) 托管人的权利、义务

1、根据《基金法》、《运作办法》及其他有关规定，托管人的权利包括但不限于：

(1) 自《资产管理合同》生效之日起，依法律法规和《资产管理合同》的规定安全保管集合计划财产；

(2) 依《资产管理合同》约定获得托管费以及法律法规规定或监管部门批准的其他费用；

(3) 监督管理人对本集合计划的投资运作，如发现管理人有违反《资产管理合同》及国家法律法规行为，对集合计划财产、其他当事人的利益造成重大损失的情形，应呈报中国证监会，并采取必要措施保护投资者的利益；

(4) 根据相关市场规则，为集合计划开设资金账户、证券账户等投资所需账户、为集合计划办理证券、期货交易资金清算；

(5) 提议召开或召集集合计划份额持有人大会；

(6) 在管理人更换时，提名新的管理人；

(7) 法律法规及中国证监会规定的和《资产管理合同》约定的其他权利。

2、根据《基金法》、《运作办法》及其他有关规定，托管人的义务包括但不限于：

(1) 以诚实信用、勤勉尽责的原则持有并安全保管集合计划财产；

(2) 设立专门的集合计划托管部门，具有符合要求的营业场所，配备足够的、合格的熟悉集合计划托管业务的专职人员，负责集合计划财产托管事宜；

(3) 建立健全内部风险控制、监察与稽核、财务管理及人事管理等制度，确保集合计划财产的安全，保证其托管的集合计划财产与托管人自有财产以及不同的集合计划财产相互独立；对所托管的不同的集合计划分别设置账户，独立核算，分账管理，保证不同集合计划之间在账户设置、资金划拨、账册记录等方面相互独立；

(4) 除依据《基金法》、《资产管理合同》及其他有关规定外，不得利用集合计划财产为自己及任何第三人谋取利益，不得委托第三人托管集合计划财产；

(5) 保管由管理人代表集合计划签订的与集合计划有关的重大合同及有关凭证；

(6) 按规定开设集合计划财产的资金账户和证券账户等投资所需账户，按照《资产管理合同》的约定，根据管理人的投资指令，及时办理清算、交割事宜；

(7) 保守集合计划商业秘密，除《基金法》、《资产管理合同》及其他有关规定另有规定外，在集合计划信息公开披露前予以保密，不得向他人泄露，但因监管机构、司法机关等有权机关的要求，或因审计、法律等外部专业顾问提供服务需要提供的情况除外；

(8) 复核、审查管理人计算的集合计划资产净值、集合计划份额净值、集合计划份额申购、赎回价格；

(9) 办理与集合计划托管业务活动有关的信息披露事项；

(10) 对集合计划财务会计报告、季度报告、中期报告和年度报告出具意见，说明管理人在各重要方面的运作是否严格按照《资产管理合同》的规定进行；如果管理人有未执行《资产管理合同》规定的行为，还应当说明托管人是否采取了适当的措施；

(11) 保存集合计划托管业务活动的记录、账册、报表和其他相关资料不低于法律法规规定的最低期限；

(12) 从管理人或其委托的登记机构处接收并保存集合计划份额持有人名册；

(13) 按规定制作相关账册并与管理人核对；

(14) 依据管理人的指令或有关规定向集合计划份额持有人支付集合计划收益和赎回款项；

(15) 依据《基金法》、《资产管理合同》及其他有关规定，召集集合计划份额持有人大会或配合集合计划管理人、集合计划份额持有人依法召集集合计划份额持有人大会；

(16) 按照法律法规和《资产管理合同》的规定监督管理人的投资运作；

(17) 参加集合计划财产清算小组，参与集合计划财产的保管、清理、估价、变现和分配；



(18) 面临解散、依法被撤销或者被依法宣告破产时，及时报告中国证监会和银行业监督管理机构，并通知管理人；

(19) 因违反《资产管理合同》导致集合计划财产损失时，应承担赔偿责任，其赔偿责任不因其退任而免除；

(20) 按规定监督管理人按法律法规和《资产管理合同》规定履行自己的义务，管理人因违反《资产管理合同》造成集合计划财产损失时，应为集合计划份额持有人利益向管理人追偿；

(21) 执行生效的集合计划份额持有人大会的决议；

(22) 法律法规及中国证监会规定的和《资产管理合同》约定的其他义务。

## 二、集合计划份额持有人大会召集、议事及表决的程序和规则

集合计划份额持有人大会由集合计划份额持有人组成，集合计划份额持有人的合法授权代表有权代表集合计划份额持有人出席会议并表决。集合计划份额持有人持有的每一集合计划份额拥有平等的投票权。

本集合计划份额持有人大会未设立日常机构。在本集合计划存续期内，根据本集合计划的运作需要，集合计划份额持有人大会可以设立日常机构，日常机构的设立与运作应当根据相关法律法规和中国证监会的规定进行。

### (一) 召开事由

1、除本合同另有约定外，当出现或需要决定下列事由之一的，应当召开集合计划份额持有人大会：

- (1) 终止《资产管理合同》；
- (2) 更换管理人；
- (3) 更换托管人；
- (4) 转换集合计划运作方式；
- (5) 调整管理人、托管人的报酬标准或提高销售服务费率；
- (6) 变更集合计划类别；
- (7) 本集合计划与其他集合资产管理计划的合并；
- (8) 变更集合计划投资目标、范围或策略；
- (9) 变更集合计划份额持有人大会程序；

(10) 管理人或托管人要求召开集合计划份额持有人大会；

(11) 单独或合计持有本集合计划总份额 10%以上（含 10%）集合计划份额的持有人（以管理人收到提议当日的集合计划份额计算，下同）就同一事项书面要求召开集合计划份额持有人大会；

(12) 对资产管理合同当事人权利和义务产生重大影响的其他事项；

(13) 法律法规、《资产管理合同》或中国证监会规定的其他应当召开集合计划份额持有人大会的事项。

2、在法律法规规定和《资产管理合同》约定的范围内且对集合计划份额持有人利益无实质性不利影响的前提下，以下情况可由管理人和托管人协商后修改，不需召开集合计划份额持有人大会：

(1) 法律法规要求增加的集合计划费用的收取；

(2) 调整本集合计划的申购费率、调低赎回费率、销售服务费率或变更收费方式；

(3) 因相应的法律法规发生变动而应当对《资产管理合同》进行修改；

(4) 对《资产管理合同》的修改对集合计划份额持有人利益无实质性不利影响或修改不涉及《资产管理合同》当事人权利义务关系发生重大变化；

(5) 集合计划推出新业务或服务；

(6) 调整本集合计划份额类别的设置；

(7) 管理人、登记机构、销售机构调整有关集合计划申购、赎回、转换、非交易过户、转托管等业务的规则；

(8) 管理人将本合同项下权利义务转让给其以独资或控股方式成立具有独立法人资格的从事资产管理业务的公司；

(9) 按照法律法规和《资产管理合同》规定不需召开集合计划份额持有人大会的其他情形。

(二) 会议召集人及召集方式

1、除法律法规规定或《资产管理合同》另有约定外，集合计划份额持有人大会由管理人召集。

2、管理人未按规定召集或不能召开时，由托管人召集。

3、托管人认为有必要召开集合计划份额持有人大会的，应当向管理人提出

书面提议。管理人应当自收到书面提议之日起 10 日内决定是否召集，并书面告知托管人。管理人决定召集的，应当自出具书面决定之日起 60 日内召开；管理人决定不召集，托管人仍认为有必要召开的，应当由托管人自行召集，并自出具书面决定之日起 60 日内召开并告知管理人，管理人应当配合。

4、代表集合计划份额 10% 以上（含 10%）的持有人就同一事项书面要求召开集合计划份额持有人大会，应当向管理人提出书面提议。管理人应当自收到书面提议之日起 10 日内决定是否召集，并书面告知提出提议的集合计划份额持有人代表和托管人。管理人决定召集的，应当自出具书面决定之日起 60 日内召开；管理人决定不召集，代表集合计划份额 10% 以上（含 10%）的持有人仍认为有必要召开的，应当向托管人提出书面提议。托管人应当自收到书面提议之日起 10 日内决定是否召集，并书面告知提出提议的集合计划份额持有人代表和管理人；托管人决定召集的，应当自出具书面决定之日起 60 日内召开。并告知管理人，管理人应当配合。

5、代表集合计划份额 10% 以上（含 10%）的持有人就同一事项要求召开集合计划份额持有人大会，而管理人、托管人都不召集的，单独或合计代表集合计划份额 10% 以上（含 10%）的持有人有权自行召集，并至少提前 30 日报中国证监会备案。集合计划份额持有人依法自行召集集合计划份额持有人大会的，管理人、托管人应当配合，不得阻碍、干扰。

6、集合计划份额持有人会议的召集人负责选择确定开会时间、地点、方式和权益登记日。

（三）召开集合计划份额持有人大会的通知时间、通知内容、通知方式

1、召开集合计划份额持有人大会，召集人应于会议召开前 30 日，在规定媒介公告。集合计划份额持有人大会通知应至少载明以下内容：

- （1）会议召开的时间、地点和会议形式；
- （2）会议拟审议的事项、议事程序和表决方式；
- （3）有权出席集合计划份额持有人大会的集合计划份额持有人的权益登记日；

日；

（4）授权委托证明的内容要求（包括但不限于代理人身份，代理权限和代理有效期限等）、送达时间和地点；

- (5) 会务常设联系人姓名及联系电话；
- (6) 出席会议者必须准备的文件和必须履行的手续；
- (7) 召集人需要通知的其他事项。

2、采取通讯开会方式并进行表决的情况下，由会议召集人决定在会议通知中说明本次集合计划份额持有人大会所采取的具体通讯方式、委托的公证机关及其联系方式和联系人、表决意见寄交的截止时间和收取方式。

3、如召集人为管理人，还应另行书面通知托管人到指定地点对表决意见的计票进行监督；如召集人为托管人，则应另行书面通知管理人到指定地点对表决意见的计票进行监督；如召集人为集合计划份额持有人，则应另行书面通知管理人和托管人到指定地点对表决意见的计票进行监督。管理人或托管人拒不派代表对表决意见的计票进行监督的，不影响表决意见的计票效力。

#### (四) 集合计划份额持有人出席会议的方式

集合计划份额持有人大会可通过现场开会方式、通讯开会方式或法律法规、监管机构允许的其他方式召开，会议的召开方式由会议召集人确定。

1、现场开会。由集合计划份额持有人本人出席或以代理投票授权委托证明委派代表出席，现场开会时管理人和托管人的授权代表应当列席集合计划份额持有人大会，管理人或托管人不派代表列席的，不影响表决效力。现场开会同时符合以下条件时，可以进行集合计划份额持有人大会议程：

(1) 亲自出席会议者持有集合计划份额的凭证、受托出席会议者出具的委托人持有集合计划份额的凭证及委托人的代理投票授权委托证明符合法律法规、《资产管理合同》和会议通知的规定，并且持有集合计划份额的凭证与管理人持有的登记资料相符；

(2) 经核对，汇总到会者出示的在权益登记日持有集合计划份额的凭证显示，有效的集合计划份额不少于本集合计划在权益登记日集合计划总份额的二分之一（含二分之一）。若到会者在权益登记日代表的有效的集合计划份额少于本集合计划在权益登记日集合计划总份额的二分之一，召集人可以在原公告的集合计划份额持有人大会召开时间的3个月以后、6个月以内，就原定审议事项重新召集集合计划份额持有人大会。重新召集的集合计划份额持有人大会到会者在权益登记日代表的有效的集合计划份额应不少于本集合计划在权益登记日集合计

划总份额的三分之一（含三分之一）。

2、通讯开会。通讯开会系指集合计划份额持有人将其对表决事项的投票以书面形式或资产管理合同约定的其他方式在表决截止日以前送达至召集人指定的地址或系统。通讯开会应以书面方式或资产管理合同约定的其他方式进行表决。

在同时符合以下条件时，通讯开会的方式视为有效：

（1）会议召集人按《资产管理合同》约定公布会议通知后，在 2 个工作日内连续公布相关提示性公告；

（2）召集人按资产管理合同约定通知托管人（如果托管人为召集人，则为管理人）到指定地点对表决意见的计票进行监督。会议召集人在托管人（如果托管人为召集人，则为管理人）和公证机关的监督下按照会议通知规定的方式收取集合计划份额持有人的表决意见；托管人或管理人经通知不参加收取表决意见的，不影响表决效力；

（3）本人直接出具表决意见或授权他人代表出具表决意见的，集合计划份额持有人所持有的集合计划份额不小于在权益登记日集合计划总份额的二分之一（含二分之一）；若本人直接出具表决意见或授权他人代表出具表决意见的集合计划份额持有人所持有的集合计划份额小于在权益登记日集合计划总份额的二分之一，召集人可以在原公告的集合计划份额持有人大会召开时间的 3 个月以后、6 个月以内，就原定审议事项重新召集集合计划份额持有人大会。重新召集的集合计划份额持有人大会应当有代表三分之一以上（含三分之一）集合计划份额的持有人直接出具表决意见或授权他人代表出具表决意见；

（4）上述第（3）项中直接出具表决意见的集合计划份额持有人或受托代表他人出具表决意见的代理人，同时提交的持有集合计划份额的凭证、受托出具表决意见的代理人出具的委托人持有集合计划份额的凭证及委托人的代理投票授权委托证明符合法律法规、《资产管理合同》和会议通知的规定，并与集合计划登记机构记录相符。

3、在不与法律法规冲突的前提下，集合计划份额持有人大会亦可采用网络、电话、短信等其他非现场方式或者以现场方式与非现场方式相结合的方式召开，会议程序比照现场开会和通讯开会的程序进行。集合计划份额持有人可以采用书面、网络、电话、短信或其他方式进行表决，具体方式由会议召集人确定并在会

议通知中列明。

4、在不与法律法规冲突的前提下，集合计划份额持有人可采用其他书面或非书面方式授权他人代为出席集合计划份额持有人大会并行使表决权，授权方式可以采用书面、网络、电话、短信或其他方式，具体方式在会议通知中列明。

#### （五）议事内容与程序

##### 1、议事内容及提案权

议事内容为关系集合计划份额持有人利益的重大事项，如《资产管理合同》的重大修改、决定终止《资产管理合同》、更换管理人、更换托管人、与其他集合资产管理计划合并、法律法规及《资产管理合同》规定的其他事项以及会议召集人认为需提交集合计划份额持有人大会讨论的其他事项。

集合计划份额持有人大会的召集人发出召集会议的通知后，对原有提案的修改应当在集合计划份额持有人大会召开前及时公告。

集合计划份额持有人大会不得对未事先公告的议事内容进行表决。

##### 2、议事程序

###### （1）现场开会

在现场开会的方式下，首先由大会主持人按照下列第（七）条规定程序确定和公布监票人，然后由大会主持人宣读提案，经讨论后进行表决，并形成大会决议。大会主持人为管理人授权出席会议的代表，在管理人授权代表未能主持大会的情况下，由托管人授权其出席会议的代表主持；如果管理人授权代表和托管人授权代表均未能主持大会，则由出席大会的集合计划份额持有人和代理人所持表决权的 50%以上（含 50%）选举产生一名集合计划份额持有人作为该次集合计划份额持有人大会的主持人。管理人和托管人拒不出席或主持集合计划份额持有人大会，不影响集合计划份额持有人大会作出的决议的效力。

会议召集人应当制作出席会议人员的签名册。签名册载明参加会议人员姓名（或单位名称）、身份证明文件号码、持有或代表有表决权的集合计划份额、委托人姓名（或单位名称）和联系方式等事项。

###### （2）通讯开会

在通讯开会的情况下，首先由召集人提前 30 日公布提案，在所通知的表决截止日期后 2 个工作日内在公证机关监督下由召集人统计全部有效表决，在公证

机关监督下形成决议。

#### （六）表决

集合计划份额持有人所持每份集合计划份额有一票表决权。

集合计划份额持有人大会决议分为一般决议和特别决议：

1、一般决议，一般决议须经参加大会的集合计划份额持有人或其代理人所持表决权的二分之一以上（含二分之一）通过方为有效；除下列第2项所规定的须以特别决议通过事项以外的其他事项均以一般决议的方式通过。

2、特别决议，特别决议应当经参加大会的集合计划份额持有人或其代理人所持表决权的三分之二以上（含三分之二）通过方可做出。除本合同另有约定外，转换集合计划运作方式、更换管理人或者托管人、提前终止《资产管理合同》、本集合计划与其他集合资产管理计划合并以特别决议通过方为有效。

集合计划份额持有人大会采取记名方式进行投票表决。

采取通讯方式进行表决时，除非在计票时有充分的相反证据证明，否则提交符合会议通知中规定的确认投资者身份文件的表决视为有效出席的投资者，表面符合会议通知规定的表决意见视为有效表决，表决意见模糊不清或相互矛盾的视为弃权表决，但应当计入出具表决意见的集合计划份额持有人所代表的集合计划份额总数。

集合计划份额持有人大会的各项提案或同一项提案内并列的各项议题应当分开审议、逐项表决。

#### （七）计票

##### 1、现场开会

（1）如大会由管理人或托管人召集，集合计划份额持有人大会的主持人应当在会议开始后宣布在出席会议的集合计划份额持有人和代理人中选举两名集合计划份额持有人代表与大会召集人授权的一名监督员共同担任监票人；如大会由集合计划份额持有人自行召集或大会虽然由管理人或托管人召集，但是管理人或托管人未出席大会的，集合计划份额持有人大会的主持人应当在会议开始后宣布在出席会议的集合计划份额持有人中选举三名集合计划份额持有人代表担任监票人。管理人或托管人不出席大会的，不影响计票的效力。

（2）监票人应当在集合计划份额持有人表决后立即进行清点并由大会主持

人当场公布计票结果。

(3) 如果会议主持人或集合计划份额持有人或代理人对于提交的表决结果有怀疑，可以在宣布表决结果后立即对所投票数要求进行重新清点。监票人应当进行重新清点，重新清点以一次为限。重新清点后，大会主持人应当当场公布重新清点结果。

(4) 计票过程应由公证机关予以公证，管理人或托管人拒不出席大会的，不影响计票的效力。

## 2、通讯开会

在通讯开会的情况下，计票方式为：由大会召集人授权的两名监督员在托管人授权代表（若由托管人召集，则为管理人授权代表）的监督下进行计票，并由公证机关对其计票过程予以公证。管理人或托管人拒派代表对表决意见的计票进行监督的，不影响计票和表决结果。

## (八) 生效与公告

集合计划份额持有人大会的决议，召集人应当自通过之日起 5 日内报中国证监会备案。

集合计划份额持有人大会的决议自表决通过之日起生效。

集合计划份额持有人大会决议自生效之日起 2 日内在规定媒介上公告。如果采用通讯方式进行表决，在公告集合计划份额持有人大会决议时，必须将公证书全文、公证机构、公证员姓名等一同公告。

管理人、托管人和集合计划份额持有人应当执行生效的集合计划份额持有人大会的决议。生效的集合计划份额持有人大会决议对全体集合计划份额持有人、管理人、托管人均有约束力。

## (九) 实施侧袋机制期间集合计划份额持有人大会的特殊约定

若本集合计划实施侧袋机制，则相关集合计划份额或表决权的比例指主袋份额持有人和侧袋份额持有人分别持有或代表的集合计划份额或表决权符合该等比例，但若相关集合计划份额持有人大会召集和审议事项不涉及侧袋账户的，则仅指主袋份额持有人持有或代表的集合计划份额或表决权符合该等比例：

1、集合计划份额持有人行使提议权、召集权、提名权所需单独或合计代表相关集合计划份额 10% 以上（含 10%）；



2、现场开会的到会者在权益登记日代表的集合计划份额不少于本集合计划在权益登记日相关集合计划份额的二分之一（含二分之一）；

3、通讯开会的直接出具表决意见或授权他人代表出具表决意见的集合计划份额持有人所持有的集合计划份额不小于在权益登记日相关集合计划份额的二分之一（含二分之一）；

4、在参与集合计划份额持有人大会投票的集合计划份额持有人所持有的集合计划份额小于在权益登记日相关集合计划份额的二分之一、召集人在原公告的集合计划份额持有人大会召开时间的3个月以后、6个月以内就原定审议事项重新召集的集合计划份额持有人大会应当有代表三分之一以上（含三分之一）相关集合计划份额的持有人参与或授权他人参与集合计划份额持有人大会投票；

5、现场开会由出席大会的集合计划份额持有人和代理人所持表决权的50%以上（含50%）选举产生一名集合计划份额持有人作为该次集合计划份额持有人大会的主持人；

6、一般决议须经参加大会的集合计划份额持有人或其代理人所持表决权的二分之一以上（含二分之一）通过；

7、特别决议应当经参加大会的集合计划份额持有人或其代理人所持表决权的三分之二以上（含三分之二）通过。

同一主侧袋账户内的每份集合计划份额具有平等的表决权。

（十）本部分关于集合计划份额持有人大会召开事由、召开条件、议事程序、表决条件等规定，凡是直接引用法律法规或监管规则的部分，如将来法律法规或监管规则修改导致相关内容被取消或变更的，管理人经与托管人协商一致并提前公告后，可直接对本部分内容进行修改和调整，无需召开集合计划份额持有人大会审议。

### 三、资产管理合同的终止事由、程序与集合计划资产的清算

#### （一）《资产管理合同》的变更

1、变更资产管理合同涉及法律法规规定或本合同约定应经集合计划份额持有人大会决议通过的事项的，应召开集合计划份额持有人大会决议通过。对于法律法规规定和资产管理合同约定可不经集合计划份额持有人大会决议通过的事

项，由管理人和托管人同意后变更并公告，并报中国证监会备案。

2、关于《资产管理合同》变更的集合计划份额持有人大会决议自生效后方可执行，自决议生效后两日内在规定媒介公告。

(二)《资产管理合同》的终止事由

有下列情形之一的，经履行相关程序后，《资产管理合同》应当终止：

- 1、集合计划份额持有人大会决定终止的；
- 2、管理人、托管人职责终止，在6个月内没有新管理人、新托管人承接的；
- 3、《资产管理合同》约定的其他情形；
- 4、相关法律法规和中国证监会规定的其他情况。

(三)集合计划财产的清算

1、集合计划财产清算小组：自出现《资产管理合同》终止事由之日起30个工作日内成立清算小组，管理人组织集合计划财产清算小组并在中国证监会的监督下进行集合计划清算。

2、集合计划财产清算小组组成：集合计划财产清算小组成员由管理人、托管人、符合《中华人民共和国证券法》规定的注册会计师、律师以及中国证监会指定的人员组成。集合计划财产清算小组可以聘用必要的工作人员。

3、集合计划财产清算小组职责：集合计划财产清算小组负责集合计划财产的保管、清理、估价、变现和分配。集合计划财产清算小组可以依法进行必要的民事活动。

4、集合计划财产清算程序：

(1)《资产管理合同》终止情形出现时，由集合计划财产清算小组统一接管集合计划；

(2)对集合计划财产和债权债务进行清理和确认；

(3)对集合计划财产进行估值和变现；

(4)制作清算报告；

(5)聘请会计师事务所对清算报告进行外部审计，聘请律师事务所对清算报告出具法律意见书；

(6)将清算报告报中国证监会备案并公告；

(7)对集合计划剩余财产进行分配。

5、集合计划财产清算的期限为6个月，但因本集合计划所持证券的流动性受到限制而不能及时变现的，清算期限相应顺延。

#### （四）清算费用

清算费用是指集合计划财产清算小组在进行集合计划清算过程中发生的所有合理费用，清算费用由集合计划财产清算小组优先从集合计划财产中支付。

#### （五）集合计划财产清算剩余资产的分配

依据集合计划财产清算的分配方案，将集合计划财产清算后的全部剩余资产扣除集合计划财产清算费用、交纳所欠税款并清偿集合计划债务后，按集合计划份额持有人持有的集合计划份额比例进行分配。

#### （六）集合计划财产清算的公告

清算过程中的有关重大事项须及时公告；集合计划财产清算报告经符合《中华人民共和国证券法》规定的会计师事务所审计并由律师事务所出具法律意见书后报中国证监会备案并公告。集合计划财产清算公告于集合计划财产清算报告报中国证监会备案后5个工作日内由集合计划财产清算小组进行公告，集合计划财产清算小组应当将清算报告登载在规定网站上，并将清算报告提示性公告登载在规定报刊上。

#### （七）集合计划财产清算账册及文件的保存

集合计划财产清算账册及有关文件由托管人保存不低于法律法规规定的最低期限。

### 四、争议解决方式

因履行本合同发生的争议，由各方协商解决，协商不成的，任何一方均有权将争议提交管理人所在地有管辖权法院进行诉讼解决。

争议处理期间，资产管理合同当事人应恪守各自的职责，继续忠实、勤勉、尽责地履行资产管理合同规定的义务，维护集合计划份额持有人的合法权益。

《资产管理合同》受中国法律（为本合同之目的，不包括香港特别行政区、澳门特别行政区和台湾地区法律）管辖。

### 五、资产管理合同的存放地及投资者取得方式

1、《资产管理合同》正本一式六份，除上报有关监管机构一式二份外，管

理人、托管人各持有二份，每份具有同等的法律效力。

2、《资产管理合同》可印制成册，供投资者在管理人、托管人、销售机构的办公场所和营业场所查阅。

---

---

## 第二十二部分 托管协议的内容摘要

### 一、托管协议当事人

#### （一）管理人

名称：国海证券股份有限公司

注册地址：广西壮族自治区桂林市辅星路13号

办公地址：广西壮族自治区南宁市青秀区滨湖路46号

邮政编码：530028

法定代表人：何春梅

成立日期：1993年6月28日

组织形式：股份有限公司

注册资本：5,444,525,514元人民币

存续期间：长期

经营范围：证券经纪；证券投资咨询；与证券交易、证券投资活动有关的财务顾问；证券承销与保荐；证券自营；证券资产管理；证券投资基金代销；为期货公司提供中间介绍业务；融资融券；代销金融产品。（依法须经批准的项目，经相关部门批准后方可开展经营活动。）

#### （二）托管人

名称：中国银行股份有限公司

住所：北京市西城区复兴门内大街1号

法定代表人：刘连舸

成立时间：1983年10月31日

基金托管业务批准文号：中国证监会证监基字【1998】24号

组织形式：股份有限公司

注册资本：人民币贰仟玖佰肆拾叁亿捌仟柒佰柒拾玖万壹仟贰佰肆拾壹元整

经营范围：吸收人民币存款；发放短期、中期和长期贷款；办理结算；办理票据贴现；发行金融债券；代理发行、代理兑付、承销政府债券；买卖政府债券；从事同业拆借；提供信用证服务及担保；代理收付款项及代理保险业务；提供保险箱服务；外汇存款；外汇贷款；外汇汇款；外汇兑换；国际结算；同业外汇拆借；外汇票据的承兑和贴现；外汇借款；外汇担保；结汇、售汇；发行和代理发行股票以外的外币有价证券；买卖和代理买卖股票以外的外币有价证券；自营外汇买卖；代客外汇买卖；外汇信用卡的发行和代理国外信用卡的发行及付款；资信调查、咨询、见证业务；组织或参加银团贷款；国际贵金属买卖；海外分支机构经营与当地法律许可的一切银行业务；在港澳地区的分行依据当地法令可发行或参与代理发行当地货币；经中国人民银行批准的其他业务。

存续期间：持续经营

## 二、托管人对管理人的业务监督和核查

（一）托管人根据有关法律法规的规定对管理人的下列投资运作进行监督：

1、对集合计划的投资范围、投资对象进行监督。管理人应将拟投资的股票库、债券库等各投资品种的具体范围及时提供给托管人。管理人可以根据实际情况的变化，对各投资品种的具体范围予以更新和调整，并及时通知托管人。

本集合计划主要投资于具有良好流动性的金融工具，包括国内依法发行的股票（含主板、创业板及其他经中国证监会核准或注册上市的股票）、债券（包括国债、地方政府债、金融债、企业债、公司债、次级债、可转换债券（含分离交易可转债）、可交换债券、央行票据、短期融资券、超短期融资券、中期票据等）、资产支持证券、债券回购、银行存款、同业存单、货币市场工具、国债期货以及法律法规或中国证监会允许投资的其他金融工具（但须符合中国证监会相关规定）。

如法律法规或监管机构以后允许集合计划投资其他品种，管理人在履行适当程序后，可以将其纳入投资范围。

托管人根据上述投资范围对集合计划的投资进行监督。

## 2、对集合计划投融资比例进行监督

集合计划的投资组合应遵循以下限制：

(1) 本集合计划债券资产的比例不低于集合计划资产的80%，股票资产的比例不高于集合计划资产的5%；

(2) 每个交易日日终在扣除国债期货合约需缴纳的交易保证金后，本集合计划所持有现金或到期日在一年以内的政府债券的比例合计不低于集合计划资产净值的 5%，其中现金不包括结算备付金、存出保证金和应收申购款等；

(3) 本集合计划持有一家公司发行的证券，其市值不超过集合计划资产净值的10%；

(4) 管理人管理且由本托管人托管的全部公开募集性质的集合资产管理计划持有一家公司发行的证券，不超过该证券的10%；

(5) 本集合计划投资于同一原始权益人的各类资产支持证券的比例，不得超过集合计划资产净值的10%；

(6) 本集合计划持有的全部资产支持证券，其市值不得超过集合计划资产净值的20%；

(7) 本集合计划持有的同一(指同一信用级别)资产支持证券的比例，不得超过该资产支持证券规模的10%；

(8) 本管理人管理且由本托管人托管的全部公开募集性质的集合资产管理计划投资于同一原始权益人的各类资产支持证券，不得超过其各类资产支持证券合计规模的10%；

(9) 本集合计划应投资于主体评级为AA+及以上(含AA+)的信用债券。本集合计划持有信用债券期间，如果其信用等级下降且不再符合投资标准，应在

评级报告发布之日起3个月内予以全部卖出；

(10) 本集合计划投资于主体评级AAA的信用债券比例不低于本集合计划持有的全部信用债资产的50%；

(11) 本集合计划投资于主体评级AA+的信用债券比例最高不超过本集合计划持有的全部信用债资产的50%；

以上信用债券不含可转换债券（含分离交易可转债）、可交换债券。因证券市场波动、集合计划规模变动等管理人之外的因素致使集合计划不符合该比例限制的，管理人不得主动新增上述对应信用债券的投资；

(12) 本集合计划应投资于信用级别评级为AA+以上（含AA+）的资产支持证券。本集合计划持有资产支持证券期间，如果其信用等级下降、不再符合投资标准，应在评级报告发布之日起3个月内予以全部卖出；

(13) 集合计划财产参与股票发行申购，本集合计划所申报的金额不超过本集合计划的总资产，本集合计划所申报的股票数量不超过拟发行股票公司本次发行股票的总量；

(14) 本集合计划进入全国银行间同业市场进行债券回购的资金余额不得超过集合计划资产净值的40%，进入全国银行间同业市场进行债券回购的最长期限为1年，债券回购到期后不得展期；

(15) 本管理人管理且由本托管人托管的全部公开募集性质的开放式集合资产管理计划持有一家上市公司发行的可流通股票，不得超过该上市公司可流通股票的15%；本管理人管理且由本托管人托管的全部投资组合持有一家上市公司发行的可流通股票，不得超过该上市公司可流通股票的30%；完全按照有关指数的构成比例进行证券投资的集合资产管理计划品种以及中国证监会认定的特殊投资组合可不受前述比例限制；

(16) 本集合计划主动投资于流动性受限资产的市值合计不得超过集合计划资产净值的15%；因证券市场波动、上市公司股票停牌、集合计划规模变动等管理人之外的因素致使集合计划不符合该比例限制的，管理人不得主动新增流动性受限资产的投资；



(17) 本集合计划与私募类证券资管产品及中国证监会认定的其他主体为交易对手开展逆回购交易的，可接受质押品的资质要求应当与资产管理合同约定的投资范围保持一致；

(18) 集合计划资产总值不得超过集合计划资产净值的140%；

(19) 本集合计划参与国债期货投资，应遵循下列限制：

1) 在任何交易日日终，持有的买入国债期货合约价值，不得超过集合计划资产净值的15%；

2) 在任何交易日日终，持有的卖出国债期货合约价值不得超过集合计划持有的债券总市值的30%；

3) 本集合计划所持有的债券（不含到期日在一年以内的政府债券）市值和买入、卖出国债期货合约价值，合计（轧差计算）不低于集合计划资产的80%；

4) 本集合计划在任何交易日内交易（不包括平仓）的国债期货合约的成交金额不得超过上一交易日集合计划资产净值的30%；

(20) 法律法规及中国证监会规定的其他投资比例限制。

除上述（2）、（9）、（11）、（12）、（16）、（17）情形之外，因证券/期货市场波动、证券发行人合并、集合计划规模变动等管理人之外的因素致使集合计划投资比例不符合上述规定投资比例的，管理人应当在10个交易日内进行调整，但中国证监会规定的特殊情形除外。

管理人应当自资产管理合同生效之日起6个月内使集合计划的投资组合比例符合资产管理合同的有关约定。在上述期间内，本集合计划的投资范围、投资策略应当符合资产管理合同的约定。托管人对集合计划的投资的监督与检查自资产管理合同生效之日起开始。

当法律法规或监管部门取消上述限制时，如适用于本集合计划的，管理人在履行适当程序后，则本集合计划投资不再受相关限制。

管理人运用集合计划财产买卖管理人、托管人及其控股股东、实际控制人或者与其有重大利害关系的公司发行的证券或者承销期内承销的证券，或者从

事其他重大关联交易的，应当符合集合计划的投资目标和投资策略，遵循集合计划份额持有人利益优先原则，防范利益冲突，建立健全内部审批机制和评估机制，按照市场公平合理价格执行。相关交易必须事先得到托管人的同意，并按法律法规予以披露。重大关联交易应提交管理人董事会审议。管理人董事会应至少每半年对关联交易事项进行审查。

（二）托管人应根据有关法律法规的规定及《资产管理合同》的约定，对集合计划资产净值计算、各类集合计划份额净值计算、应收资金到账、集合计划费用开支及收入确定、集合计划收益分配、相关信息披露中登载集合计划业绩表现数据等进行复核。

（三）托管人在上述第（一）、（二）款的监督和核查中发现管理人违反上述约定，应及时提示管理人，管理人收到提示后应及时核对确认并以书面形式对托管人发出回函并改正。在限期内，托管人有权随时对提示事项进行复查。管理人对托管人提示的违规事项未能在限期内纠正的，托管人应及时向中国证监会报告。

（四）托管人发现管理人的投资指令违反法律法规、本协议的规定，应当拒绝执行，及时提示管理人，并依照法律法规的规定及时向中国证监会报告。托管人发现管理人依据交易程序已经生效的指令违反法律法规、本协议规定的，应当及时提示管理人，并依照法律法规的规定及时向中国证监会报告。

（五）管理人应积极配合和协助托管人的监督和核查，包括但不限于：在规定时间内答复托管人并改正，就托管人的疑义进行解释或举证，提供相关数据资料和制度等。

### 三、管理人对托管人的业务核查

（一）在本协议的有效期内，在不违反公平、合理原则以及不妨碍托管人遵守相关法律法规及其行业监管要求的基础上，管理人有权对托管人履行本协议的情况进行必要的核查，核查事项包括但不限于托管人安全保管集合计划财产、开设集合计划财产的资金账户和证券账户等投资所需账户、复核管理人计算的集合计划资产净值和各类集合计划份额净值、根据管理人指令办理清算交

收、相关信息披露和监督集合计划投资运作等行为。

（二）管理人发现托管人擅自挪用集合计划财产、未对集合计划财产实行分账管理、无正当理由未执行或延迟执行管理人资金划拨指令、泄露集合计划投资信息等违反法律法规、《资产管理合同》及本协议有关规定时，应及时以书面形式通知托管人限期纠正，托管人收到通知后应及时核对并以书面形式对管理人发出回函。在限期内，管理人有权随时对通知事项进行复查，督促托管人改正。托管人对管理人通知的违规事项未能在限期内纠正的，管理人应依照法律法规的规定报告中国证监会。

（三）托管人应积极配合管理人的核查行为，包括但不限于：提交相关资料以供管理人核查托管财产的完整性和真实性，在规定时间内答复管理人并改正。

#### 四、集合计划财产的保管

##### （一）集合计划财产保管的原则

- 1、集合计划财产应独立于管理人、托管人的固有财产。
- 2、托管人应安全保管集合计划财产，未经管理人的合法合规指令或法律法规、《资产管理合同》及本协议另有规定，不得自行运用、处分、分配集合计划的任何财产。
- 3、托管人按照规定开设集合计划财产的资金账户、证券账户等投资所需账户。
- 4、托管人对所托管的不同集合计划财产分别设置账户，确保集合计划财产的完整与独立。
- 5、除依据《基金法》、《运作办法》、《资产管理合同》及其他有关法律法规规定外，托管人不得委托第三人托管集合计划财产。

##### （二）集合计划的银行账户的开设和管理

- 1、托管人应负责本集合计划的银行账户的开设和管理。

2、托管人以本集合计划的名义开设本集合计划的银行账户。本集合计划的银行预留印鉴由托管人保管和使用。本集合计划的一切货币收支活动，包括但不限于投资、支付赎回金额、支付集合计划收益、收取申购款，均需通过本集合计划的银行账户进行。

3、本集合计划银行账户的开立和使用，限于满足开展本集合计划业务的需要。托管人和管理人不得假借本集合计划的名义开立其他任何银行账户；亦不得使用本集合计划的银行账户进行本集合计划业务以外的活动。

4、集合计划银行账户的管理应符合法律法规的有关规定。

### （三）集合计划进行定期存款投资的账户开设和管理

管理人以集合计划名义在托管人认可的存款银行的指定营业网点开立存款账户，托管人负责该账户银行预留印鉴的保管和使用。在上述账户开立和账户相关信息变更过程中，管理人应提前向托管人提供开户或账户变更所需的相关资料。

### （四）集合计划证券账户、结算备付金账户及其他投资账户的开设和管理

1、托管人应当代表本集合计划，以托管人和本集合计划联名的方式在中国证券登记结算有限责任公司开设证券账户。

2、本集合计划证券账户的开立和使用，限于满足开展本集合计划业务的需要。托管人和管理人不得出借或转让本集合计划的证券账户，亦不得使用本集合计划的证券账户进行本集合计划业务以外的活动。

3、托管人以自身法人名义在中国证券登记结算有限责任公司开立结算备付金账户，用于办理托管人所托管的包括本集合计划在内的全部集合计划在证券交易所进行证券投资所涉及的资金结算业务。结算备付金的收取按照中国证券登记结算有限责任公司的规定执行。

4、本集合计划的期货相关账户，由托管人负责开立或协助管理人开立，用于本集合计划的期货交易。管理人、托管人可与期货经纪商等机构签署必要协议，约定期货相关账户的开立、管理等事项。

5、在本托管协议生效日之后，本集合计划被允许从事其他投资品种的投资业务的，涉及相关账户的开设、使用的，若无相关规定，则托管人应当比照并遵守上述关于账户开设、使用的规定。

#### （五）债券托管专户的开设和管理

《资产管理合同》生效后，管理人负责以集合计划的名义申请并取得进入全国银行间同业拆借市场的交易资格，并代表集合计划进行交易；由管理人负责向中国人民银行报备，在上述手续办理完毕之后，托管人负责以集合计划的名义在中央国债登记结算有限责任公司和银行间市场清算所股份有限公司分别开设银行间债券市场债券托管账户，并代表集合计划进行银行间债券市场债券和资金的清算。

#### （六）集合计划财产投资的有关有价凭证的保管

集合计划财产投资的实物证券、银行定期存款存单等有价凭证由托管人负责妥善保管。托管人对其以外机构实际有效控制的有价凭证不承担保管责任。

#### （七）与集合计划财产有关的重大合同及有关凭证的保管

托管人按照法律法规保管由管理人代表集合计划签署的与集合计划有关的重大合同及有关凭证。管理人代表集合计划签署有关重大合同后应在收到合同正本后30日内将一份正本的原件提交给托管人。除本协议另有规定外，管理人在代表集合计划签署与集合计划有关的重大合同时应保证集合计划一方持有两份以上的正本，以便管理人和托管人至少各持有一份正本的原件。对于无法取得两份以上的正本的，管理人应向托管人提供加盖公章的合同复印件，未经双方协商或未在合同约定范围内，合同原件不得转移。重大合同由管理人与托管人按规定各自保管不低于法律法规规定的最低期限。

### 五、集合计划资产净值计算和会计核算

#### （一）集合计划资产净值的计算和复核

1、集合计划资产净值是指集合计划资产总值减去负债后的价值。某一类别集合计划份额净值是指计算日某一类别集合计划资产净值除以当日该类集合计

划份额的余额数量计算，精确到0.0001元，小数点后第5位四舍五入。管理人可以设立大额赎回情形下的净值精度应急调整机制。国家另有规定的，从其规定。

2、管理人应每个工作日对集合计划资产估值。估值原则应符合《资产管理合同》、《证券投资基金会计核算业务指引》及其他法律法规的规定。集合计划净值信息由管理人负责计算，托管人复核。管理人应于每个开放日交易结束后计算当日的集合计划资产净值和各类集合计划份额净值，并在盖章后以双方约定的方式发送给托管人。托管人应对净值计算结果进行复核，并以双方约定的方式将复核结果传送给管理人，由管理人按规定对外公布。月末、年中和年末估值复核与集合计划会计账目的核对同时进行。

3、当相关法律法规或《资产管理合同》规定的估值方法不能客观反映集合计划财产公允价值时，管理人可根据具体情况，并与托管人商定后，按最能反映公允价值的价格估值。

4、管理人、托管人发现集合计划估值违反《资产管理合同》订明的估值方法、程序以及相关法律法规的规定或者未能充分维护集合计划份额持有人利益时，双方应及时进行协商和纠正。

5、当任一类集合计划份额净值小数点后4位以内(含第4位)发生估值错误时，视为该类集合计划份额净值错误。集合计划份额净值计算出现错误时，管理人应当立即予以纠正，通报托管人，并采取合理的措施防止损失进一步扩大；错误偏差达到或超过集合计划份额净值的0.25%时，管理人应当通报托管人并报中国证监会备案；错误偏差达到或超过集合计划份额净值的0.5%时，管理人应当公告，并报中国证监会备案。如法律法规或监管机关另有规定的，从其规定处理。

6、由于管理人对外公布的任何集合计划净值数据错误，导致该集合计划财产或集合计划份额持有人的实际损失，管理人应对此承担责任。若托管人计算的净值数据正确，则托管人对该损失不承担责任；若托管人计算的净值数据也不正确，则托管人也应承担部分未正确履行复核义务的责任。如果上述错误造成了集合计划财产或集合计划份额持有人的不当得利，且管理人及托管人已各

自承担了赔偿责任，则管理人应负责向不当得利之主体主张返还不当得利。如果返还金额不足以弥补管理人和托管人已承担的赔偿金额，则双方按照各自赔偿金额的比例对返还金额进行分配。

7、由于不可抗力原因，或由于证券、期货交易所、期货公司及登记结算公司发送的数据错误等，管理人和托管人虽然已经采取必要、适当、合理的措施进行检查，但是未能发现该错误而造成的集合计划资产估值错误，管理人、托管人免除赔偿责任。但管理人、托管人应积极采取必要的措施减轻或消除由此造成的影响。

8、如果托管人的复核结果与管理人的计算结果存在差异，且双方经协商未能达成一致，管理人可以按照其对集合计划份额净值的计算结果对外予以公布，托管人可以将相关情况报中国证监会备案。

## （二）集合计划会计核算

### 1、集合计划账册的建立

管理人和托管人在《资产管理合同》生效后，应按照双方约定的同一记账方法和会计处理原则，分别独立地设置、登记和保管集合计划的全套账册，对双方各自的账册定期进行核对，互相监督，以保证集合计划财产的安全。若双方对会计处理方法存在分歧，应以管理人的处理方法为准。

### 2、会计数据和财务指标的核对

管理人和托管人应定期就会计数据和财务指标进行核对。如发现存在不符，双方应及时查明原因并纠正。

### 3、集合计划财务报表和定期报告的编制和复核

集合计划财务报表由管理人和托管人每月分别独立编制。月度报表的编制，应于每月终了后5个工作日内完成；《资产管理合同》生效后，招募说明书的信息发生重大变更的，管理人应当在三个工作日内，更新招募说明书并登载在规定网站上。招募说明书其他信息发生变更的，管理人至少每年更新一次；产品资料概要的信息发生重大变更的，管理人应当在三个工作日内，更新产品

资料概要，并登载在规定网站及销售机构网站或营业网点。产品资料概要其他信息发生变更的，管理人至少每年更新一次。集合计划终止运作的，管理人不再更新招募说明书和产品资料概要。管理人应当在每年结束之日起三个月内，编制完成集合计划年度报告，将年度报告登载在规定网站上，并将年度报告提示性公告登载在规定报刊上。管理人应当在上半年结束之日起两个月内，编制完成集合计划中期报告，将中期报告登载在规定网站上，并将中期报告提示性公告登载在规定报刊上。管理人应当在季度结束之日起15个工作日内，编制完成集合计划季度报告，将季度报告登载在规定网站上，并将季度报告提示性公告登载在规定报刊上。

管理人应及时完成报表编制，将有关报表提供给托管人复核，托管人在收到后应及时进行复核，并将复核结果书面通知管理人；管理人应留足充分的时间，便于托管人复核相关报表及报告。

托管人在复核过程中，发现双方的报表存在不符时，管理人和托管人应共同查明原因，进行调整，调整以双方认可的账务处理方式为准；若双方无法达成一致以管理人的账务处理为准。核对无误后，托管人在管理人提供的报告上加盖托管业务部门公章或者出具加盖托管业务部门公章的复核意见书或进行电子确认，双方各自留存一份。如果管理人与托管人不能于应当发布公告之日之前就相关报表达成一致，管理人有权按照其编制的报表对外发布公告，托管人有权就相关情况报中国证监会备案。

## 六、集合计划份额持有人名册的保管

集合计划份额持有人名册至少应包括集合计划份额持有人的名称和持有的集合计划份额。集合计划份额持有人名册由集合计划登记机构根据管理人的指令编制和保管，管理人和托管人应分别保管集合计划份额持有人名册，集合计划登记机构对其保存期限自集合计划账户销户之日起不少于20年，法律法规另有规定或有权机关另有要求的除外。如不能妥善保管，则按相关法规承担责任。

在托管人要求或编制中期报告和年度报告前，管理人应将有关资料送交托管人，不得无故拒绝或延误提供，并保证其的真实性、准确性和完整性。托管



人不得将所保管的集合计划份额持有人名册用于集合计划托管业务以外的其他用途，并应遵守保密义务。

## 七、争议解决方式

（一）本协议适用中华人民共和国法律（为本协议之目的，不包括香港特别行政区、澳门特别行政区和台湾地区法律）并从其解释。

（二）因履行本协议发生的争议，由双方协商解决，协商不成的，任何一方均有权将争议提交管理人所在地有管辖权法院进行诉讼解决。

争议处理期间，双方当事人应恪守各自的职责，继续忠实、勤勉、尽责地履行资产管理合同和本协议规定的义务，维护集合计划份额持有人的合法权益。

（三）除争议所涉的内容之外，本协议的当事人仍应履行本协议的其他规定。

## 八、托管协议的变更、终止与集合计划财产的清算

### （一）托管协议的变更

本协议双方当事人经协商一致，可以对协议进行变更。变更后的新协议，其内容不得与《资产管理合同》的规定有任何冲突。变更后的新协议应当报中国证监会备案。

### （二）托管协议的终止

发生以下情况，本托管协议应当终止：

- 1、《资产管理合同》终止；
- 2、本集合计划更换托管人；
- 3、本集合计划更换管理人；
- 4、发生《基金法》、《运作办法》或其他法律法规规定的终止事项。

### （三）集合计划财产的清算

管理人和托管人应按照《资产管理合同》及有关法律法规的规定对本集合计划的财产进行清算。

## 第二十三部分 对集合计划份额持有人的服务

管理人承诺为集合计划份额持有人提供相关服务。管理人将根据集合计划份额持有人的需要和市场的变化，增加或变更服务项目。主要服务内容如下：

### 一、客户投诉及建议受理服务

投资人可以通过电话、信函、传真等方式提出咨询、建议、投诉等需求，管理人将尽快给予回复，并在处理进程中随时给予跟踪反馈。

### 二、联系管理人

1、网址：[www.ghzq.com.cn](http://www.ghzq.com.cn)

2、客户服务热线：95563

3、传真：021-60338151

4、管理人办公地址：上海市黄浦区中山南路 988 号 C1 栋国海证券大厦 9 楼

三、如本招募说明书存在任何您/贵机构无法理解的内容，请通过上述方式联系管理人。请确保投资前，您/贵机构已经全面理解了本招募说明书。

## 第二十四部分 招募说明书的存放及查阅方式

本招募说明书分别存放在管理人和托管人住所，投资者可在办公时间免费查阅。投资者在支付工本费后，可在合理时间内取得上述文件的复印件。

## 第二十五部分 备查文件

- 一、中国证监会准予国海金贝壳 9 号（债券增强）集合资产管理计划变更为国海证券安盈债券型集合资产管理计划的文件
- 二、国海证券安盈债券型集合资产管理计划资产管理合同
- 三、国海证券安盈债券型集合资产管理计划托管协议
- 四、法律意见书
- 五、管理人业务资格批件、营业执照
- 六、托管人业务资格批件、营业执照
- 七、中国证监会要求的其他文件

上述备查文件存放在管理人、托管人的住所，投资者可在办公时间免费查阅。投资者在支付工本费后，可在合理时间内取得上述文件的复印件。资产管理合同条款及内容应以资产管理合同正本为准。