

广发养老目标日期 2035 三年持有期混合型 发起式基金中基金（FOF）更新的招募说明 书

基金管理人：广发基金管理有限公司

基金托管人：中国工商银行股份有限公司

时间：二〇二三年六月

【重要提示】

广发养老目标日期2035三年持有期混合型基金中基金（FOF）于2019年6月20日经中国证监会证监许可[2019]1096号文准予募集注册，于2020年1月10日经中国证监会证监许可[2020]98号文准予变更注册为广发养老目标日期2035三年持有期混合型发起式基金中基金（FOF）。

本基金管理人保证招募说明书的内容真实、准确、完整。

本招募说明书经中国证监会注册，但中国证监会对本基金募集的注册，并不表明其对本基金的投资价值和市场前景作出实质性判断或保证，也不表明投资于本基金没有风险。

投资有风险，投资人认购（或申购）基金时应认真阅读本招募说明书。

基金管理人管理的其他基金的业绩不构成对本基金业绩表现的保证。

基金管理人依照恪尽职守、诚实信用、谨慎勤勉的原则管理和运用基金财产，但不保证基金一定盈利，也不保证最低收益。

本基金为目标日期基金中基金，2035年12月31日为本基金的目标日期，风险和收益水平会随着目标日期的临近而逐步降低。本基金在投资初始阶段具有中等风险、中等预期收益的特征，在临近目标日期以及达到目标日期之后，本基金转变为较低风险、较低预期收益的基金。

基金管理人可以对本招募说明书中披露的下滑曲线进行调整，实际投资与预设的下滑曲线可能存在差异。

投资者在投资本基金前，需充分了解本基金的产品特性，并承担基金投资中出现的各类风险，包括：因政治、经济、社会等环境因素对证券价格产生影响而形成的系统性风险，个别证券特有的非系统性风险，由于基金投资人连续大量赎回基金产生的流动性风险，基金管理人在基金管理实施过程中产生的基金管理风险，本基金的特有风险等。

投资者在进行投资决策前，请仔细阅读本基金的《招募说明书》、《基金产品资料概要》及《基金合同》。

本基金名称中包含“养老”不代表收益保障或其他任何形式的收益承诺。本基金不保本保收益，可能发生亏损。

投资者认/申购本基金每笔份额后需至少持有三年方可赎回，即在三年持有期内基金份额持有人不能提出赎回申请。请投资者合理安排资金进行投资。红利再投资的基金份额的持有期起始日，按原份额的持有期起始日开始计算；本基金Y类基金份额仅面向个人养老金账户销售；投资者赎回Y类基金份额，其赎回款项将被划入其对应的个人养老金资金账户。

本基金的投资范围包括存托凭证，除与其他仅投资于沪深市场股票的基金所面临的共同风险外，本基金还将面临投资存托凭证的特殊风险，详见招募说明书“风险揭示”部分。

本次更新的招募说明书主要对基金管理人、基金托管人、相关服务机构、财务数据、净值表现、其他应披露事项等信息进行修订，更新内容截止日为2023年6月5日，有关财务数据和净值表现截止日为2023年3月31日（本报告中财务数据未经审计）。

目 录

第一部分	绪言.....	1
第二部分	释义.....	2
第三部分	基金管理人.....	7
第四部分	基金托管人.....	14
第五部分	相关服务机构.....	18
第六部分	基金的募集.....	20
第七部分	基金合同的生效.....	21
第八部分	基金份额的申购、赎回与转换	22
第九部分	基金的投资.....	34
第十部分	基金的业绩.....	52
第十一部分	基金的转型.....	54
第十二部分	基金的财产.....	61
第十三部分	基金资产的估值.....	62
第十四部分	基金的收益与分配.....	69
第十五部分	基金费用与税收.....	71
第十六部分	基金的会计与审计.....	74
第十七部分	基金的信息披露.....	75
第十八部分	风险揭示.....	82
第十九部分	基金合同的变更、终止与基金财产的清算	90
第二十部分	基金合同的内容摘要	92
第二十一部分	基金托管协议的内容摘要	107
第二十二部分	对基金份额持有人的服务	122

第二十三部分	其他应披露事项	124
第二十四部分	招募说明书存放及查阅方式	125
第二十五部分	备查文件	126

第一部分 绪言

《广发养老目标日期 2035 三年持有期混合型发起式基金中基金（FOF）招募说明书》（以下简称“招募说明书”或“本招募说明书”）依照《中华人民共和国证券投资基金法》（以下简称“《基金法》”）、《公开募集证券投资基金运作管理办法》（以下简称“《运作办法》”）、《公开募集证券投资基金运作指引第 2 号——基金中基金指引》、《公开募集开放式证券投资基金流动性风险管理规定》（以下简称“《流动性风险管理规定》”）、《证券投资基金销售管理办法》（以下简称“《销售办法》”）、《公开募集证券投资基金信息披露管理办法》（以下简称“《信息披露办法》”）、《基金中基金估值业务指引（试行）》、《养老目标证券投资基金指引（试行）》、《证券投资基金信息披露内容与格式准则第 5 号〈招募说明书的内容与格式〉》、《个人养老金投资公开募集证券投资基金业务管理暂行规定》（以下简称“《个人养老金管理规定》”）以及《广发养老目标日期 2035 三年持有期混合型发起式基金中基金（FOF）基金合同》（以下简称“基金合同”）编写。

基金管理人承诺本招募说明书不存在任何虚假记载、误导性陈述或重大遗漏，并对其真实性、准确性、完整性承担法律责任。

广发养老目标日期 2035 三年持有期混合型发起式基金中基金（FOF）（以下简称“基金”或“本基金”）是根据本招募说明书所载明的资料申请募集的。本基金管理人没有委托或授权任何其他人提供未在本招募说明书中载明的信息，或对本招募说明书作任何解释或者说明。

本招募说明书根据本基金的基金合同编写，并经中国证券监督管理委员会（以下简称“中国证监会”）注册。基金合同是约定《基金合同》当事人之间权利、义务的法律文件。基金投资人自依基金合同取得基金份额，即成为基金份额持有人和本基金合同的当事人，其持有基金份额的行为本身即表明其对基金合同的承认和接受，并按照《基金法》、基金合同及其他有关规定享有权利、承担义务。基金投资人欲了解基金份额持有人的权利和义务，应详细查阅基金合同。

第二部分 释义

在本招募说明书中，除非文义另有所指，下列词语具有以下含义：

- 1、招募说明书：指《广发养老目标日期 2035 三年持有期混合型发起式基金中基金（FOF）招募说明书》及其更新
- 2、基金或本基金：指广发养老目标日期 2035 三年持有期混合型发起式基金中基金（FOF）
- 3、基金管理人：指广发基金管理有限公司
- 4、基金托管人：指中国工商银行股份有限公司
- 5、基金中基金（FOF）：指将 80%以上的基金资产投资于经中国证监会依法核准或注册的公开募集的基金份额的基金
- 6、股票型基金：指将 80%以上的基金资产投资于股票的基金
- 7、债券型基金：指将 80%以上的基金资产投资于债券的基金
- 8、货币市场基金：指仅投资于货币市场工具的基金
- 9、混合型基金：指投资于股票、债券、货币市场工具或其他基金份额，并且股票投资、债券投资、基金投资的比例不符合本释义第 5 项、第 6 项、第 7 项规定的基金
- 10、商品基金：指主要投资于国内依法发行上市的商品现货合约、商品期货合约等商品类资产的基金
- 11、另类投资基金：指主要投资于股票、债券、货币市场工具和商品以外其他资产（包括但不限于 REITs 等）的基金
- 12、香港互认基金：指依照香港法律在香港设立、运作和公开销售，并经中国证监会批准在内地公开销售的单位信托、互惠基金或者其他形式的集体投资计划
- 13、基金合同或本基金合同：指《广发养老目标日期 2035 三年持有期混合型发起式基金中基金（FOF）基金合同》及对本基金合同的任何有效修订和补充
- 14、托管协议：指基金管理人与基金托管人就本基金签订之《广发养老目标日期 2035 三年持有期混合型发起式基金中基金（FOF）托管协议》及对该托管协议的任何有效修订和补充
- 15、基金份额发售公告：指《广发养老目标日期 2035 三年持有期混合型发起式基金中基金（FOF）基金份额发售公告》
- 16、法律法规：指中国现行有效并公布实施的法律、行政法规、规范性文件、司法解释、行政规章以及其他对基金合同当事人有约束力的决定、决议、通知等

17、《基金法》：指 2003 年 10 月 28 日经第十届全国人民代表大会常务委员会第五次会议通过，经 2012 年 12 月 28 日第十一届全国人民代表大会常务委员会第三十次会议修订，自 2013 年 6 月 1 日起实施，并经 2015 年 4 月 24 日第十二届全国人民代表大会常务委员会第十四次会议《全国人民代表大会常务委员会关于修改〈中华人民共和国港口法〉等七部法律的决定》修正的《中华人民共和国证券投资基金法》及颁布机关对其不时做出的修订

18、《销售办法》：指中国证监会 2013 年 3 月 15 日颁布、同年 6 月 1 日实施的《证券投资基金销售管理办法》及颁布机关对其不时做出的修订

19、《信息披露办法》：指中国证监会 2019 年 7 月 26 日颁布、同年 9 月 1 日实施的《公开募集证券投资基金信息披露管理办法》及颁布机关对其不时做出的修订

20、《运作办法》：指中国证监会 2014 年 7 月 7 日颁布、同年 8 月 8 日实施的《公开募集证券投资基金运作管理办法》及颁布机关对其不时做出的修订

21、《流动性风险管理规定》：指中国证监会 2017 年 8 月 31 日颁布、同年 10 月 1 日实施的《公开募集开放式证券投资基金流动性风险管理规定》及颁布机关对其不时做出的修订

22、《个人养老金管理规定》：指中国证监会 2022 年 11 月 4 日颁布实施的《个人养老金投资公开募集证券投资基金业务管理暂行规定》及颁布机关对其不时做出的修订

23、中国证监会：指中国证券监督管理委员会

24、银行业监督管理机构：指中国人民银行和/或中国银行保险监督管理委员会

25、基金合同当事人：指受基金合同约束，根据基金合同享有权利并承担义务的法律主体，包括基金管理人、基金托管人和基金份额持有人

26、个人投资者：指依据有关法律法规规定可投资于证券投资基金的自然人

27、机构投资者：指依法可以投资证券投资基金的、在中华人民共和国境内合法登记并存续或经有关政府部门批准设立并存续的企业法人、事业法人、社会团体或其他组织

28、合格境外机构投资者：指符合《合格境外机构投资者境内证券投资管理暂行办法》及相关法律法规规定可以投资于在中国境内依法募集的证券投资基金的中国境外的机构投资者

29、人民币合格境外机构投资者：指按照《人民币合格境外机构投资者境内证券投资试点办法》及相关法律法规规定，运用来自境外的人民币资金进行境内证券投资的境外法人

30、投资人、投资者：指个人投资者、机构投资者、合格境外机构投资者和人民币合格境外机构投资者以及法律法规或中国证监会允许购买证券投资基金的其他投资人的合称

31、基金份额持有人：指依基金合同和招募说明书合法取得基金份额的投资人

32、基金销售业务：指基金管理人或销售机构宣传推介基金，发售基金份额，办理基金份额的申购、赎回、转换、非交易过户、转托管及定期定额投资等业务

33、销售机构：指广发基金管理有限公司以及符合《销售办法》和中国证监会规定的其他条件，取得基金销售业务资格并与基金管理人签订了基金销售服务协议，办理基金销售业务的机构

34、登记业务：指基金登记、存管、过户、清算和结算业务，具体内容包括投资人基金账户的建立和管理、基金份额登记、基金销售业务的确认、清算和结算、代理发放红利、建立并保管基金份额持有人名册和办理非交易过户等

35、登记机构：指办理登记业务的机构。基金的登记机构为广发基金管理有限公司或接受广发基金管理有限公司委托代为办理登记业务的机构

36、基金账户：指登记机构为投资人开立的、记录其持有的、基金管理人所管理的基金份额余额及其变动情况的账户

37、基金交易账户：指销售机构为投资人开立的、记录投资人通过该销售机构买卖基金的基金份额变动及结余情况的账户

38、基金合同生效日：指基金募集达到法律法规规定及基金合同规定的条件，基金管理人向中国证监会办理基金备案手续完毕，并获得中国证监会书面确认的日期

39、基金合同终止日：指基金合同规定的基金合同终止事由出现后，基金财产清算完毕，清算结果报中国证监会备案并确认后予以公告的日期

40、基金募集期：指自基金份额发售之日起至发售结束之日止的期间，最长不得超过3个月

41、存续期：指基金合同生效至终止之间的不定期期限

42、年度对日：指基金合同生效日、基金份额申购确认日在后续日历年中的对应日期，若该日历年实际不存在对应日期或该对应日期为非工作日的，则顺延至下一工作日

43、工作日：指上海证券交易所、深圳证券交易所的正常交易日

44、T日：指销售机构在规定时间受理投资人申购、赎回或其他业务申请的开放日

45、T+n日：指自T日起第n个工作日（不包含T日）

46、开放日：指为投资人办理基金份额申购、赎回或其他业务的工作日

47、开放时间：指开放日基金接受申购、赎回或其他交易的时间段

48、《业务规则》：指《广发基金管理有限公司开放式基金业务规则》，是规范基金管理人所管理的开放式证券投资基金登记方面的业务规则，由基金管理人和投资人共同遵守

49、认购：指在基金募集期内，投资人申请购买基金份额的行为

50、申购：指基金合同生效后，投资人根据基金合同和招募说明书的规定申请购买基金份额的行为

51、赎回：指基金合同生效后，基金份额持有人按基金合同规定的条件要求将基金份额兑换为现金的行为

52、基金转换：指基金份额持有人按照本基金合同和基金管理人届时有效公告规定的条件，申请将其持有基金管理人管理的、某一基金的基金份额转换为基金管理人管理的其他基金基金份额的行为

53、转托管：指基金份额持有人在本基金的不同销售机构之间实施的变更所持基金份额销售机构的操作

54、定期定额投资计划：指投资人通过有关销售机构提出申请，约定每期申购日、扣款金额及扣款方式，由销售机构于每期约定扣款日在投资人指定银行账户内自动完成扣款及受理基金申购申请的一种投资方式

55、巨额赎回：指本基金单个开放日，基金净赎回申请(赎回申请份额总数加上基金转换中转出申请份额总数后扣除申购申请份额总数及基金转换中转入申请份额总数后的余额)超过上一开放日基金总份额的 10%

56、元：指人民币元

57、基金收益：指基金投资所得红利、股息、债券利息、买卖证券价差、银行存款利息、已实现的其他合法收入及因运用基金财产带来的成本和费用的节约

58、基金资产总值：指基金拥有的各类证券投资基金、有价证券、银行存款本息、基金应收申购款及其他资产的价值总和

59、基金资产净值：指基金资产总值减去基金负债后的价值

60、基金份额净值：指计算日各类基金份额的基金资产净值除以计算日该类基金份额余额数量

61、基金份额类别：本基金根据销售所适用资金账户的不同，将基金份额分为 A 类基金份额和 Y 类基金份额。A 类基金份额不得对个人养老金账户进行销售，Y 类基金份额仅面向个人养老金账户销售

62、基金资产估值：指计算评估基金资产和负债的价值，以确定基金资产净值和基金份额净值的过程

63、流动性受限资产：指由于法律法规、监管、合同或操作障碍等原因无法以合理价格予以变现的资产，包括但不限于到期日在 10 个交易日以上的逆回购与银行定期存款（含协议约定有条件提前支取的银行存款）、停牌股票、流通受限的新股及非公开发行股票、资产支持证券、因发行人债务违约无法进行转让或交易的债券等

64、摆动定价机制：指当本基金遭遇大额申购赎回时，通过调整基金份额净值的方式，将基金调整投资组合的市场冲击成本分配给实际申购、赎回的投资者，从而减少对存量基金份额持有人利益的不利影响，确保投资者的合法权益不受损害并得到公平对待

65、规定媒介：指中国证监会规定的用以进行信息披露的报刊、互联网网站及其他媒介

66、不可抗力：指基金合同当事人不能预见、不能避免且不能克服的客观事件

67、发起式基金：指符合中国证监会有关规定，基金管理人在募集基金时，由基金管理人、基金管理人股东、基金管理人的高级管理人员或基金经理等人员承诺认购发起资金的金额不少于一千万元人民币，且基金份额的持有期限不少于三年的证券投资基金

68、发起资金：指用于认购发起式基金且来源于基金管理人的股东资金、基金管理人固有资金、基金管理人高级管理人员或基金经理（指基金管理人工中依法具有基金经理资格者，包括但可能不限于本基金的基金经理，同时也可以包括基金经理之外公司投研人员）等人员的资金，发起资金的金额不少于一千万元人民币

69、发起资金提供方：以发起资金认购本基金且承诺以发起资金认购的基金份额持有期限不少于三年的基金管理人的股东、基金管理人、基金管理人的高级管理人员或基金经理等人员

70、基金产品资料概要：指《广发养老目标日期 2035 三年持有期混合型发起式基金中基金（FOF）》及其更新

第三部分 基金管理人

一、概况

- 1、名称：广发基金管理有限公司
- 2、住所：广东省珠海市横琴新区环岛东路 3018 号 2608 室
- 3、办公地址：广州市海珠区琶洲大道东 1 号保利国际广场南塔 31—33 楼
- 4、法定代表人：孙树明
- 5、设立时间：2003 年 8 月 5 日
- 6、电话：020-83936666
全国统一客服热线：95105828
- 7、联系人：程才良
- 8、注册资本：14,097.8 万元人民币
- 9、股权结构：

股东名称	出资比例
广发证券股份有限公司	54.533%
烽火通信科技股份有限公司	14.187%
深圳市前海香江金融控股集团有限公司	14.187%
广州科技金融创新投资控股有限公司	7.093%
嘉裕元（珠海）股权投资合伙企业（有限合伙）	3.87%
嘉裕祥（珠海）股权投资合伙企业（有限合伙）	2.23%
嘉裕禾（珠海）股权投资合伙企业（有限合伙）	1.55%
嘉裕泓（珠海）股权投资合伙企业（有限合伙）	1.19%
嘉裕富（珠海）股权投资合伙企业（有限合伙）	1.16%
总计	100%

二、主要人员情况

- 1、董事会成员

孙树明先生：董事长，博士，高级经济师。曾任中国财政部条法司副处长、处长，河北涿州市人民政府副市长（挂职），中国经济开发信托投资公司总经理办公室主任、总经理助理，中共中央金融工作委员会监事会工作部副部长，中国银河证券有限公司监事会监事，中国证监会会计部副主任、主任，广发证券股份有限公司执行董事、董事长、总经理。

孙晓燕女士：董事，硕士，现任广发证券股份有限公司执行董事、副总经理、财务总监，兼任证通股份有限公司监事。曾任广东广发证券公司投资银行部经理、广发证券有限责任公司财务部经理、财务部副总经理、广发证券股份有限公司投资自营部副总经理，广发基金管理有限公司财务总监、副总经理，广发证券股份有限公司财务部总经理，证通股份有限公司监事会主席。

王凡先生：董事，博士，现任广发基金管理有限公司总经理，兼任广发国际资产管理有限公司董事会主席。曾在财政部、全国社会保障基金理事会、易方达基金管理有限公司工作，曾任广发基金管理有限公司副总经理。

曾军先生：董事，硕士，正高级工程师，现任烽火通信科技股份有限公司董事长，兼任烽火超微信息科技有限公司董事长。曾任武汉邮电科学研究院研究员，烽火通信科技股份有限公司经理、哈尔滨办事处主任、国内市场总部副总经理、客户服务中心总经理，武汉烽火技术服务有限公司总经理，烽火通信科技股份有限公司副总裁、总裁。

刘根森先生：董事，学士，现任深圳市前海香江金融控股集团有限公司董事，兼任香江集团有限公司副总裁，深圳香江控股股份有限公司董事，深圳市大本创业投资有限公司董事。曾任德意志银行香港分行分析员，深圳市前海香江金融控股集团有限公司董事长，深圳市龙岗中银富登村镇银行董事。

张彦先生：董事，学士，现任广州科技金融创新投资控股有限公司董事长，兼任广州产业投资基金管理有限公司助理总经理。曾任珠海证券、珠证恒隆实业业务经理，金汇来发展有限公司副总经理，第一证券营业部副总经理，广发证券营业部总经理，齐鲁证券营业部总经理，中泰证券广东分公司总经理，广州市工业转型升级发展基金管理有限公司常务副总经理，广州市城发投资基金管理有限公司董事长，广州广泰城发规划咨询有限公司董事长，广州科技金融创新投资控股有限公司副总经理，广州汇垠天粤股权投资基金管理有限公司董事长，广州基金国际股权投资基金管理有限公司董事长，上海鹏欣（集团）有限公司副总裁，黑龙江国中水务股份有限公司董事长。

罗海平先生：独立董事，博士，教授、高级经济师，现任北京平智云数字科技合伙企业（有限合伙）执行事务合伙人。曾任中国人民保险公司荆襄支公司经理，长江保险经纪公司总经理，

中国人民保险公司湖北省分公司国际保险部党组书记、总经理，中国人民保险公司汉口分公司党委书记、总经理，太平保险有限公司市场部总经理，中国太平保险有限公司湖北分公司党委书记、总经理，中国太平保险有限公司助理总经理、副总经理兼董事会秘书，阳光财产保险股份有限公司总裁、阳光保险集团执行委员会委员，中华联合财产保险股份有限公司总经理、董事长、党委书记，中华联合保险集团股份有限公司常务副总经理、首席风险官。

董茂云先生：独立董事，博士，教授，现任宁波大学法学院教授，兼任复旦大学兼职教授，浙江合创律师事务所兼职律师，无锡鑫宏业线缆科技股份有限公司独立董事，江苏恒顺醋业股份有限公司董事（外部董事）。曾任复旦大学法学院副教授、法律系副主任、法学院副院长，法学院教授。

姚海鑫先生：独立董事，博士，教授，现任辽宁大学新华国际商学院教授，兼任东软医疗股份有限公司独立董事。曾任辽宁大学工商管理学院副院长、工商管理硕士（MBA）教育中心副主任、辽宁大学发展规划处处长、财务处处长、辽宁大学学术委员会委员。

2、监事会成员

符兵先生：监事会主席，硕士，中级经济师。曾任广东物资集团公司计划处副科长，广东发展银行广州分行世贸支行行长、总行资金部处长，广发基金管理有限公司市场拓展部副总经理、广州分公司总经理、市场拓展部总经理、营销服务部总经理、营销总监、市场总监。

吴晓辉先生：职工监事，硕士，工程师，现任广发基金管理有限公司信息技术部总经理。曾任广发证券股份有限公司信息技术部副经理、经理，广发基金管理有限公司运营保障部副总经理。

孔伟英女士：职工监事，学士，经济师。现任广发基金管理有限公司人力资源部总经理。曾任职于广发证券股份有限公司。

刘敏女士：职工监事，硕士，现任广发基金管理有限公司营销管理部副总经理。曾任广发基金管理有限公司市场拓展部总经理助理，营销服务部总经理助理，产品营销管理部总经理助理。

喻晨女士：职工监事，硕士，现任广发基金管理有限公司合规稽核部副总经理。曾任职于广发基金管理有限公司市场拓展部、金融工程部、产品营销管理部。

3、总经理及其他高级管理人员

王凡先生：总经理，博士，兼任广发国际资产管理有限公司董事会主席。曾在财政部、全国社会保障基金理事会、易方达基金管理有限公司工作，曾任广发基金管理有限公司副总经理。

朱平先生：副总经理，硕士，经济师，兼任广发基金管理有限公司量化投资部总经理、瑞元资本管理有限公司董事。曾任上海荣臣集团市场部经理，广发证券有限责任公司投资银行部华南业务部副总经理，基金科汇基金经理，易方达基金管理有限公司投资部研究负责人，广发基金管理有限公司总经理助理。

魏恒江先生：副总经理，硕士，高级工程师。曾在水利部、广发证券股份有限公司工作，历任广发基金管理有限公司上海分公司总经理、综合管理部总经理、总经理助理。

张敬晗女士：副总经理，硕士，兼任广发国际资产管理有限公司董事。曾任中国农业科学院助理研究员，中国证监会培训中心、监察局科员，基金监管部副处长及处长，私募基金监管部处长。

张芊女士：副总经理，硕士，兼任广发基金管理有限公司固定收益投资总监、固定收益管理总部总经理、基金经理。曾在施耐德电气公司、中国银河证券、中国人保资产管理公司、工银瑞信基金管理有限公司和长盛基金管理有限公司工作，历任广发基金管理有限公司固定收益部总经理。

程才良先生：督察长，博士，副教授。曾在辽河石油勘探局研究院、重庆商学院、广东民族学院、广东证监局、厦门证监局、珠海金融投资控股集团有限公司工作。

傅友兴先生：副总经理，硕士，兼任广发基金管理有限公司联席投资总监、价值投资部总经理、基金经理。曾在原天同基金管理有限公司工作，历任广发基金管理有限公司研究员、机构理财部副总经理、规划发展部总经理、研究发展部总经理、权益投资一部副总经理。

刘格菘先生：副总经理，博士，兼任广发基金管理有限公司联席投资总监、成长投资部总经理、基金经理。曾在中国人民银行、中邮创业基金管理有限公司、融通基金管理有限公司工作，历任广发基金管理有限公司权益投资一部副总经理、北京权益投资部总经理。

窦刚先生：首席信息官，硕士，工程师。曾在广发证券股份有限公司工作，历任广发基金管理有限公司中央交易部总经理、运营总监、公司总经理助理。

4、基金经理

曹建文，管理学硕士，持有中国证券投资基金业从业证书。现任广发锐意进取 3 个月持有期混合型发起式基金中基金（FOF）基金经理（自 2021 年 11 月 29 日起任职）、广发稳健养老目

标一年持有期混合型基金中基金(FOF)基金经理(自2021年11月29日起任职)、广发养老目标日期2035三年持有期混合型发起式基金中基金(FOF)基金经理(自2021年11月29日起任职)、广发均衡养老目标三年持有期混合型基金中基金(FOF)基金经理(自2021年11月29日起任职)、广发安泰稳健养老目标一年持有期混合型发起式基金中基金(FOF)基金经理(自2021年11月29日起任职)、广发积极养老目标五年持有期混合型发起式基金中基金(FOF)基金经理(自2022年12月28日起任职)。曾任浦银安盛基金管理有限公司金融分析师、投资经理,平安养老保险股份有限公司投资经理。

历任基金经理:陆靖昶,任职时间为2020年9月9日至2021年11月29日。

5、本基金投资采取集体决策制度,投资决策委员会成员的姓名及职务如下:

基金管理人FOF投资决策委员会由总经理助理JINYA先生、总经理助理陈少平女士、债券投资部总经理姚秋先生、宏观策略部总经理武幼辉先生、资产配置部联席总经理吴成强先生、资产配置部联席总经理杨喆女士等成员组成,JINYA先生、杨喆女士担任FOF投资决策委员会联席主席。

6、上述人员之间均不存在近亲属关系。

三、 基金管理人的职责

- 1、依法募集资金,办理基金份额的发售和登记事宜;
- 2、办理基金备案手续;
- 3、对所管理的不同基金财产分别管理、分别记账,进行证券投资;
- 4、按照基金合同的约定确定基金收益分配方案,及时向基金份额持有人分配收益;
- 5、进行基金会计核算并编制基金财务会计报告;
- 6、编制季度、中期和年度基金报告;
- 7、计算并公告基金净值信息,确定基金份额申购、赎回价格;
- 8、办理与基金财产管理业务活动有关的信息披露事项;
- 9、召集基金份额持有人大会;
- 10、保存基金财产管理业务活动的记录、账册、报表和其他相关资料;
- 11、以基金管理人名义,代表基金份额持有人利益行使诉讼权利或者实施其他法律行为;

12、国务院证券监督管理机构规定的其他职责。

四、 基金管理人承诺

1、基金管理人承诺：

(1) 严格遵守《基金法》及其他相关法律法规的规定，并建立健全内部控制制度，采取有效措施，防止违反《基金法》及其他法律法规行为的发生；

(2) 根据基金合同的规定，按照招募说明书列明的投资目标、策略及限制进行基金资产的投资。

2、基金管理人严格按照法律、法规、规章的规定，基金资产不得用于下列投资或者活动：

(1) 将基金管理人固有财产或者他人财产混同于基金财产从事证券投资；

(2) 不公平地对待其管理的不同基金财产；

(3) 利用基金财产为基金份额持有人以外的第三人牟取利益；

(4) 向基金份额持有人违规承诺收益或者承担损失；

(5) 法律法规以及中国证监会规定禁止的其他行为。

3、基金经理承诺：

(1) 依照有关法律、法规和基金合同的规定，本着谨慎的原则为基金份额持有人谋取最大利益；

(2) 不利用职务之便为自己、代理人、代表人、受雇人或任何其他第三人谋取不当利益；

(3) 不泄漏在任职期间知悉的有关证券、基金的商业秘密、尚未依法公开的基金投资内容、基金投资计划等信息；

(4) 不协助、接受委托或以其他任何形式为其他组织或个人进行证券交易。

五、 基金管理人的内部控制制度

基金管理人的内部控制制度包括内部控制大纲、基本管理制度、部门业务规章等。内部控制大纲是对公司章程规定的内控原则的细化和展开，对各项基本管理制度的总揽和指导。内部控制大纲明确了内部控制目标和原则、内部控制组织体系、内部控制制度体系、内部控制环境、内部控制措施等。基本管理制度包括风险控制制度、基金投资管理制度、基金绩效评估考核制度、集中交易制度、基金会计制度、信息披露制度、信息系统管理制度、员工保密制度、危机

处理制度、监察稽核制度等。部门业务规章是在基本管理制度的基础上，对各部门的主要职责、岗位设置、工作要求、业务流程等的具体说明。

根据基金管理业务的特点，公司设立顺序递进、权责统一、严密有效的四道内控防线：

1、建立以各岗位目标责任制为基础的第一道监控防线。各岗位均制定明确的岗位职责，各业务均制定详尽的操作流程，各岗位人员上岗前必须声明已知悉并承诺遵守，在授权范围内承担各自职责。

2、建立相关部门、相关岗位之间相互监督的第二道监控防线。公司在相关部门、相关岗位之间建立重要业务处理凭据传递和信息沟通制度，后续部门及岗位对前部门及岗位负有监督的责任。

3、建立以合规风控部门对各岗位、各部门、各机构、各项业务全面实施监督反馈的第三道监控防线。合规风控部门属于内核部门，独立于其他部门和业务活动，对内部控制制度的执行情况实行严格的检查和监督。

4、建立以合规审核委员会及督察长为核心，对公司所有经营管理行为进行监督的第四道监控防线。

第四部分 基金托管人

一、基金托管人基本情况

名称：中国工商银行股份有限公司

注册地址：北京市西城区复兴门内大街 55 号

成立时间：1984 年 1 月 1 日

法定代表人：陈四清

注册资本：人民币 35,640,625.7089 万元

联系电话：010-66105799

联系人：郭明

二、主要人员情况

截至 2022 年 12 月，中国工商银行资产托管部共有员工 213 人，平均年龄 34 岁，95%以上员工拥有大学本科以上学历，高管人员均拥有研究生以上学历或高级技术职称。

三、基金托管业务经营情况

作为中国大陆托管服务的先行者，中国工商银行自 1998 年在国内首家提供托管服务以来，秉承“诚实信用、勤勉尽责”的宗旨，依靠严密科学的风险管理和内部控制体系、规范的管理模式、先进的营运系统和专业的服务团队，严格履行资产托管人职责，为境内外广大投资者、金融资产管理机构和企业客户提供安全、高效、专业的托管服务，展现优异的市场形象和影响力。建立了国内托管银行中最丰富、最成熟的产品线。拥有包括证券投资基金、信托资产、保险资产、社会保障基金、基本养老保险、企业年金基金、QFII 资产、QDII 资产、股权投资基金、证券公司集合资产管理计划、证券公司定向资产管理计划、商业银行信贷资产证券化、基金公司特定客户资产管理、QDII 专户资产、ESCROW 等门类齐全的托管产品体系，同时在国内率先开展绩效评估、风险管理等增值服务，可以为各类客户提供个性化的托管服务。截至 2022 年 12 月，中国工商银行共托管证券投资基金 1337 只。自 2003 年以来，本行连续二十年获得香港《亚洲货币》、英国《全球托管人》、香港《财资》、美国《环球金融》、内地《证券时报》、《上海证券报》等境内外权威财经媒体评选的 86 项最佳托管银行大奖；是获得奖项最多的国内托管银行，优良的服务品质获得国内外金融领域的持续认可和广泛好评。

四、基金托管人的内部控制制度

中国工商银行资产托管部自成立以来，各项业务飞速发展，始终保持在资产托管行业的优势地位。这些成绩的取得，是与资产托管部“一手抓业务拓展，一手抓内控建设”的做法是分不开的。资产托管部非常重视改进和加强内部风险管理工作，在积极拓展各项托管业务的同时，把加强风险防范和控制的力度，精心培育内控文化，完善风险控制机制，强化业务项目全过程风险管理作为重要工作来做。从2005年至今共十六次顺利通过评估组织内部控制和安全措施最权威的 ISAE3402 审阅，全部获得无保留意见的控制及有效性报告。充分表明独立第三方对我行托管服务在风险管理、内部控制方面的健全性和有效性的全面认可，也证明中国工商银行托管服务的风险控制能力已经与国际大型托管银行接轨，达到国际先进水平。目前，ISAE3402 审阅已经成为年度化、常规化的内控工作手段。

1、内部风险控制目标

保证业务运作严格遵守国家有关法律法规和行业监管规则，强化和建立守法经营、规范运作的经营思想和经营风格，形成一个运作规范化、管理科学化、监控制度化的内控体系；防范和化解经营风险，保证托管资产的安全完整；维护持有人的权益；保障资产托管业务安全、有效、稳健运行。

2、内部风险控制组织结构

中国工商银行资产托管业务内部风险控制组织结构由中国工商银行稽核监察部门（内控合规部、内部审计局）、资产托管部内设风险控制处及资产托管部各业务处室共同组成。总行稽核监察部门负责制定全行风险管理政策，对各业务部门风险控制工作进行指导、监督。资产托管部内部设置专门负责稽核监察工作的内部风险控制处，配备专职稽核监察人员，在总经理的直接领导下，依照有关法律规章，对业务的运行独立行使稽核监察职权。各业务处室在各自职责范围内实施具体的风险控制措施。

3、内部风险控制原则

（1）合法性原则。内控制度应当符合国家法律法规及监管机构的监管要求，并贯穿于托管业务经营管理活动的始终。

（2）完整性原则。托管业务的各项经营管理活动都必须有相应的规范程序和监督制约；监督制约应渗透到托管业务的全过程和各个操作环节，覆盖所有的部门、岗位和人员。

(3)及时性原则。托管业务经营活动必须在发生时能准确及时地记录;按照“内控优先”的原则,新设机构或新增业务品种时,必须做到已建立相关的规章制度。

(4)审慎性原则。各项业务经营活动必须防范风险,审慎经营,保证基金资产和其他委托资产的安全与完整。

(5)有效性原则。内控制度应根据国家政策、法律及经营管理的需要适时修改完善,并保证得到全面落实执行,不得有任何空间、时限及人员的例外。

(6)独立性原则。设立专门履行托管人职责的管理部门;直接操作人员和控制人员必须相对独立,适当分离;内控制度的检查、评价部门必须独立于内控制度的制定和执行部门。

4、内部风险控制措施实施

(1)严格的隔离制度。资产托管业务与传统业务实行严格分离,建立了明确的岗位职责、科学的业务流程、详细的操作手册、严格的人员行为规范等一系列规章制度,并采取了良好的防火墙隔离制度,能够确保资产独立、环境独立、人员独立、业务制度和管理独立、网络独立。

(2)高层检查。主管行领导与部门高级管理层作为工行托管业务政策和策略的制定者和管理者,要求下级部门及时报告经营管理情况和特别情况,以检查资产托管部在实现内部控制目标方面的进展,并根据检查情况提出内部控制措施,督促职能管理部门改进。

(3)人事控制。资产托管部严格落实岗位责任制,建立“自控防线”、“互控防线”、“监控防线”三道控制防线,健全绩效考核和激励机制,树立“以人为本”的内控文化,增强员工的责任心和荣誉感,培育团队精神和核心竞争力。并通过进行定期、定向的业务与职业道德培训、签订承诺书,使员工树立风险防范与控制理念。

(4)经营控制。资产托管部通过制定计划、编制预算等方法开展各种业务营销活动、处理各项事务,从而有效地控制和配置组织资源,达到资源利用和效益最大化目的。

(5)内部风险管理。资产托管部通过稽核监察、风险评估等方式加强内部风险管理,定期或不定期地对业务运作状况进行检查、监控,指导业务部门进行风险识别、评估,制定并实施风险控制措施,排查风险隐患。

(6)数据安全控制。我们通过业务操作区相对独立、数据和传真加密、数据传输线路的冗余备份、监控设施的运用和保障等措施来保障数据安全。

(7)应急准备与响应。资产托管业务建立专门的灾难恢复中心,制定了基于数据、应用、操作、环境四个层面的完备的灾难恢复方案,并组织员工定期演练。为使演练更加接近实战,

资产托管部不断提高演练标准，从最初的按照预订时间演练发展到现在的“随机演练”。从演练结果看，资产托管部完全有能力在发生灾难的情况下两个小时内恢复业务。

5、资产托管部内部风险控制情况

(1) 资产托管部内部设置专职稽核监察部门，配备专职稽核监察人员，在总经理的直接领导下，依照有关法律规章，全面贯彻落实全程监控思想，确保资产托管业务健康、稳定地发展。

(2) 完善组织结构，实施全员风险管理。完善的风险管理体系需要从上至下每个员工的共同参与，只有这样，风险控制制度和措施才会全面、有效。资产托管部实施全员风险管理，将风险控制责任落实到具体业务部门和业务岗位，每位员工对自己岗位职责范围内的风险负责，通过建立纵向双人制、横向多部门制的内部组织结构，形成不同部门、不同岗位相互制衡的组织结构。

(3) 建立健全规章制度。资产托管部十分重视内控制度的建设，一贯坚持把风险防范和控制的理念和方法融入岗位职责、制度建设和工作流程中。经过多年努力，资产托管部已经建立了一整套内部风险控制制度，包括：岗位职责、业务操作流程、稽核监察制度、信息披露制度等，覆盖所有部门和岗位，渗透各项业务过程，形成各个业务环节之间的相互制约机制。

(4) 内部风险控制始终是托管部工作重点之一，保持与业务发展同等地位。资产托管业务是商业银行新兴的中间业务，资产托管部从成立之日起就特别强调规范运作，一直将建立一个系统、高效的风险防范和控制体系作为工作重点。随着市场环境的变化和托管业务的快速发展，新问题、新情况不断出现，资产托管部始终将风险管理放在与业务发展同等重要的位置，视风险防范和控制为托管业务生存和发展的生命线。

第五部分 相关服务机构

一、 基金份额销售机构

1、直销机构：广发基金管理有限公司

注册地址：广东省珠海市横琴新区环岛东路3018号2608室

办公地址：广州市海珠区琶洲大道东1号保利国际广场南塔31—33楼

法定代表人：孙树明

客服电话：95105828 或 020-83936999

客服传真：020-34281105

网址：www.gffunds.com.cn

直销机构网点信息：本公司网上直销系统（仅限个人客户）和直销中心（仅限机构客户）销售本基金，网点具体信息详见本公司网站。

客户可以通过本公司客服电话进行销售相关事宜的问询、开放式基金的投资咨询及投诉等。

2、其他销售机构

基金管理人可根据有关法律法规的要求，增减或变更基金销售机构，并在基金管理人网站公示基金销售机构名录。投资者在各销售机构办理本基金相关业务时，请遵循各销售机构业务规则与操作流程。

二、 注册登记人

名称：广发基金管理有限公司

住所：广东省珠海市横琴新区环岛东路 3018 号 2608 室

法定代表人：孙树明

办公地址：广州市海珠区琶洲大道东 1 号保利国际广场南塔 31—33 楼

电话：020-89188970

传真：020-89899175

联系人：李尔华

三、 出具法律意见书的律师事务所

名称：广东广信君达律师事务所

住所：广东省广州市天河区珠江东路6号周大福金融中心29层、10层、11层（01-04单元）

负责人：邓传远

电话：020—37181333

传真：020—37181388

经办律师：杨琳、刘智

联系人：邓传远

四、 审计基金资产的会计师事务所

名称：安永华明会计师事务所（特殊普通合伙）

办公地址：北京市东城区东长安街1号东方广场安永大楼17层01-12室

法人代表：毛鞍宁

联系人：赵雅

电话：020—28812888

传真：020—28812618

经办注册会计师：赵雅、黄浩松

第六部分 基金的募集

基金管理人按照《基金法》、《公开募集证券投资基金运作管理办法》、《证券投资基金销售管理办法》、《公开募集开放式证券投资基金流动性风险管理规定》、基金合同及其他有关规定募集本基金。广发养老目标日期 2035 三年持有期混合型基金中基金（FOF）于 2019 年 6 月 20 日经中国证监会证监许可[2019]1096 号文准予募集注册，于 2020 年 1 月 10 日经中国证监会证监许可[2020]98 号文准予变更注册为广发养老目标日期 2035 三年持有期混合型发起式基金中基金（FOF）。

本基金为基金中基金（FOF），运作方式为契约型开放式，基金存续期限为不定期。

本基金自 2020 年 7 月 6 日至 2020 年 9 月 4 日进行发售。自基金合同生效日起，本管理人正式开始管理本基金。本基金募集对象为符合法律法规规定的可投资于证券投资基金的个人投资者、机构投资者、合格境外机构投资者和人民币合格境外机构投资者以及法律法规或中国证监会允许购买证券投资基金的其他投资人。

本基金的面值为每份基金份额人民币 1.00 元。

第七部分 基金合同的生效

一、 基金合同生效

本基金的基金合同于 2020 年 9 月 9 日起正式生效。自基金合同生效日起，本管理人正式开始管理本基金。

二、 基金存续期内的基金份额持有人数量和资金数额

《基金合同》生效满三年后继续存续的，连续二十个工作日出现基金份额持有人数量不满 200 人或者基金资产净值低于 5,000 万元人民币情形的，基金管理人应在定期报告中予以披露；连续六十个工作日出现前述情形的，基金管理人应当在十个工作日内向中国证监会报告并提出解决方案，解决方案包括持续运作、转换运作方式、与其他基金合并或者终止基金合同等，并在 6 个月内召开基金份额持有人大会进行表决。

法律法规或中国证监会另有规定时，从其规定。

三、 基金的自动终止

本基金合同生效满三年之日，若基金资产净值低于 2 亿元人民币，基金合同自动终止。若届时法律法规或证监会规定发生变化，上述终止规定被取消、更改或补充时，则本基金可以参照届时有效的法律法规或证监会规定执行。

第八部分 基金份额的申购、赎回与转换

一、 申购与赎回的场所

本基金的申购与赎回将通过销售机构进行。具体的销售网点将由基金管理人在招募说明书或其他相关公告中列明。基金管理人可根据情况变更或增减销售机构，并在基金管理人网站公示；本基金不同类别基金份额的销售机构可能存在不同。基金投资者应当在销售机构办理基金销售业务的营业场所或按销售机构提供的其他方式办理基金份额的申购与赎回。本基金的销售机构包括：

- 1、本公司直销机构；
- 2、其他销售机构：经本公司委托，具有销售本基金资格的商业银行或其他机构的营业网点。

二、 申购与赎回的开放日及时间

1、开放日及开放时间

投资人在开放日办理基金份额的申购和赎回，具体办理时间为上海证券交易所、深圳证券交易所的正常交易日的交易时间，但基金管理人根据法律法规、中国证监会的要求或本基金合同的规定公告暂停申购、赎回时除外。

基金合同生效后，若出现新的证券交易市场、证券交易所交易时间变更或其他特殊情况，基金管理人将视情况对前述开放日及开放时间进行相应的调整，但应在实施日前依照《信息披露办法》的有关规定在规定媒介上公告。

2、申购、赎回开始日及业务办理时间

基金管理人自基金合同生效之日起不超过 3 个月开始办理申购，具体业务办理时间在申购开始公告中规定。本基金 Y 类基金份额开始办理申购的时间，与 A 类基金份额存在不同，具体开始办理时间，详见基金管理人届时发布的相关公告。

基金管理人自基金合同生效之日对应的第三年的年度对日（含该日，如该日为非工作日，则顺延至下一工作日）开始办理赎回，具体业务办理时间在赎回开始公告中规定。在目标日期 2035 年 12 月 31 日次日（即 2036 年 1 月 1 日），在不违反届时有效的法律法规或监管规定的情况下，本基金将自动转型为“广发锦鸿混合型基金中基金（FOF）”，届时本基金将转为每日开放申购赎回的运作模式。基金份额持有人在转型前申购本基金，至转型日持有基金份额

不足三年的，在转型日之后（含转型日）可以提出赎回申请，不受三年持有期限限制。

在确定申购开始与赎回开始时间后，基金管理人应在申购、赎回开放日前依照《信息披露办法》的有关规定在规定媒介上公告申购与赎回的开始时间。

基金管理人不得在基金合同约定之外的日期或者时间办理基金份额的申购或者赎回或者转换。投资人在基金合同约定之外的日期和时间提出申购、赎回或转换申请且登记机构确认接受的，其基金份额申购、赎回价格为下一开放日基金份额申购、赎回的价格。

三、 申购与赎回的原则

1、“未知价”原则，即申购、赎回价格以申请当日对应的基金份额净值为基准进行计算；

2、“金额申购、份额赎回”原则，即申购以金额申请，赎回以份额申请，在符合相关法律法规且技术条件具备的情况下，本基金可对处于个人养老金领取期的投资者持有的 Y 类基金份额开通“金额赎回”，具体办理方式详见相关公告；

3、当日的申购与赎回申请可以在基金管理人规定的时间以内撤销；

4、赎回遵循“先进先出”原则，即按照投资人认购、申购的先后次序进行顺序赎回；

5、本基金 Y 类基金份额的申购、赎回安排应当满足《个人养老金管理规定》等相关法律法规的规定。

6、办理申购、赎回业务时，应当遵循基金份额持有人利益优先原则，确保投资者的合法权益不受损害并得到公平对待。

基金管理人可在法律法规允许的情况下，对上述原则进行调整。基金管理人必须在新规开始实施前依照《信息披露办法》的有关规定在规定媒介上公告。

四、 申购与赎回的数额限制

1、除直销中心外，每个基金账户首次最低申购金额为 1 元(含申购费)人民币；投资人追加申购时最低申购限额及投资金额级差详见各销售机构网点公告。

2、基金份额持有人在各销售机构的最低赎回份额和最低持有份额以各销售机构的规定为准。

3、基金管理人可以规定单个投资人累计持有的基金份额上限，具体规定请参见相关公告。

4、当接受申购申请对存量基金份额持有人利益构成潜在重大不利影响时，基金管理人应当采取设定单一投资者申购金额上限或基金单日净申购比例上限、拒绝大额申购、暂停基金

申购等措施，切实保护存量基金份额持有人的合法权益，具体规定请参见相关公告。

5、本基金 Y 类基金份额的申购数量、比例限制，可与 A 类基金份额不同。

6、基金管理人可根据市场情况，在法律法规允许的情况下，调整上述对申购的金额和赎回的份额的数量限制，基金管理人必须在调整生效前依照《信息披露办法》的有关规定至少在一家规定媒介公告。

五、 申购与赎回的程序

1、 申购和赎回的申请方式

投资人必须根据销售机构规定的程序，在开放日的具体业务办理时间内提出申购或赎回的申请。

2、 申购和赎回的款项支付

投资人申购基金份额时，必须全额交付申购款项，投资人交付申购款项，申购成立；本基金登记机构确认基金份额时，申购生效。

基金份额持有人递交赎回申请，赎回成立；本基金登记机构确认赎回时，赎回生效。投资人赎回申请生效后，基金管理人将在 T+10 日（包括该日）内支付赎回款项。在发生巨额赎回或本基金合同载明的其他暂停赎回或延缓支付赎回款项的情形时，款项的支付办法参照本基金合同有关条款处理。

遇交易所或交易市场数据传输延迟、通讯系统故障、银行数据交换系统故障或其它非基金管理人及基金托管人所能控制的因素影响业务处理流程，则赎回款顺延至上述情形消除后的下一个工作日划出。

3、 申购和赎回申请的确认

基金管理人应以交易时间结束前受理有效申购和赎回申请的当天作为申购或赎回申请日（T 日），在正常情况下，本基金登记机构在 T+3 日内对该交易的有效性进行确认。T 日提交的有效申请，投资人可在 T+4 日后（包括该日）到销售网点柜台或以销售机构规定的其他方式查询申请的确认情况。销售机构对申购、赎回申请的受理并不代表申请一定生效，而仅代表销售机构确实接收到申请。申购、赎回的确认以登记机构的确认结果为准。对于申请的确认情况，投资者应及时查询。因投资者怠于履行该项查询等各项义务，致使其相关权益受损的，基金管理人、基金托管人、基金销售机构不承担由此造成的损失或不利后果。若申购不生效，则申购款项退还给投资人。

在法律法规允许的范围内，基金管理人或登记机构可根据相关业务规则，对上述业务办理时间进行调整，本基金管理人将于调整实施前按照有关规定予以公告。

六、 申购费率、赎回费率

1. 基金份额类别

本基金根据销售所适用账户的不同，将基金份额分为 A 类基金份额和 Y 类基金份额。A 类基金份额不得对个人养老金账户进行销售，Y 类基金份额仅面向个人养老金账户销售。

本基金 A 类、Y 类基金份额分别设置代码。由于基金费用可能存在不同，本基金 A 类基金份额和 Y 类基金份额将分别计算基金份额净值。计算公式为：

计算日某类基金份额净值 = 计算日该类基金份额的基金资产净值 / 计算日该类基金份额余额数量

有关基金份额类别的具体设置、费率水平等由基金管理人确定，并在招募说明书中公告。根据基金销售情况，在符合法律法规且不损害已有基金份额持有人权益的情况下，基金管理人在履行适当程序后可以增加新的基金份额类别、或者在法律法规和基金合同规定的范围内变更现有基金份额类别的申购费率、调低赎回费率或变更收费方式、或者停止现有基金份额类别的销售等，调整前基金管理人需及时公告并报中国证监会备案。

2. 申购费率

(1) 本基金对申购设置级差费率。投资者在一天之内如果有多笔申购，适用费率按单笔分别计算。具体费率如下：

申购金额 (M)	申购费率
M < 100 万元	1.50%
100 万元 ≤ M < 200 万元	1.00%
200 万元 ≤ M < 500 万元	0.80%
M ≥ 500 万元	每笔 1000 元

基金销售机构可以根据自身情况对申购费用实行一定的优惠，具体以实际收取为准。

(2) 本基金销售机构可以豁免 Y 类基金份额的申购费用，也可针对 Y 类基金份额实施费率优惠。

(3) 本基金的申购费用由基金申购人承担，不列入基金财产，主要用于本基金的市场推广、

销售、注册登记等各项费用。

3. 赎回费率

除法律法规另有规定外，投资人需至少持有本基金基金份额满三年，在三年持有期内不能提出赎回申请，持有满三年后赎回不收取赎回费用。基金转型为“广发锦鸿混合型基金中基金（FOF）”后，投资人可在开放日申请赎回该基金，赎回费用由基金份额的持有人承担，在基金份额持有人赎回基金份额时收取。基金份额持有人在本基金转型前申购本基金，至转型日持有基金份额不足三年的，在转型日之后（含转型日）可以提出赎回申请，不受三年持有期限限制，根据实际持有期限计算赎回费。赎回费率随赎回基金份额持有期限的增加而递减，具体费率如下：

持有期限（N 为日历日）	赎回费率
$N < 7$ 天	1.50%
$7 \text{ 天} \leq N < 30$ 天	0.75%
$30 \text{ 天} \leq N < 365$ 天	0.50%
$N \geq 365$ 天	0%

基金份额对持有期限少于 30 日的投资人收取的赎回费全额计入基金财产；对持有期限长于 30 日但少于 3 个月的投资人收取的赎回费的 75% 计入基金财产；对持有期限长于 3 个月但少于 6 个月的投资人收取的赎回费的 50% 计入基金财产；对持续持有期长于 6 个月的投资人收取的赎回费的 25% 计入基金财产。未计入基金财产的部分用于支付登记费和其他必要的手续费。

4. 基金管理人可以在履行相关手续后，在基金合同约定的范围内调整申购、赎回费率或调整收费方式，基金管理人依照有关规定于新的费率或收费方式实施日前依照《信息披露办法》有关规定在规定媒介上公告。

5. 对特定交易方式（如网上交易等），在不违背法律法规规定的情况下，基金管理人可以适当调低基金申购费率和基金赎回费率。

6. 基金管理人可以在不违背法律法规规定及基金合同约定的情况下根据市场情况制定基金促销计划，针对基金投资者定期和不定期地开展基金促销活动。在基金促销活动期间，基金管理人可以按中国证监会要求履行必要手续后，对基金投资者适当调低基金申购费率、赎回费率和转换费率。

7. 基金管理人运用本基金财产申购自身管理的其他基金（ETF 除外），应当通过直销渠道申购且不收取申购费、赎回费（按照相关法规、招募说明书约定应当收取并计入基金资产的赎回费用除外）、销售服务费等销售费用。

8. 当发生大额申购或赎回情形时，基金管理人可以采用摆动定价机制，以确保基金估值的公平性，具体处理原则与操作规范遵循相关法律法规以及监管部门、自律规则的规定

七、 申购份额与赎回金额的计算方式

1、 本基金申购份额的计算：

净申购金额 = 申购金额 / (1 + 申购费率)

或，净申购金额 = 申购金额 - 固定申购费金额

申购费用 = 申购金额 - 净申购金额

或，申购费用 = 固定申购费金额

申购份额 = 净申购金额 / 申购当日基金份额净值

例：某投资人投资 50,000.00 元申购本基金 A 类基金份额，对应费率为 1.50%，假设申购当日 A 类基金份额净值为 1.0160 元，则其可得到的 A 类申购份额为：

净申购金额 = 50,000.00 / (1 + 1.50%) = 49,261.08 元

申购费用 = 50,000.00 - 49,261.08 = 738.92 元

申购份额 = 49,261.08 / 1.0160 = 48,485.31 份

即：投资者投资 50,000.00 元申购本基金 A 类基金份额，对应费率为 1.50%，假设申购当日 A 类基金份额净值为 1.0160 元，则可得到 48,485.31 份 A 类基金份额。

例：某投资者投资 1,000.00 元申购本基金 Y 类基金份额，其销售机构届时豁免 Y 类基金份额的申购费，即对应费率为 0，假设申购当日 Y 类基金份额净值为 1.2310 元，则其可得 Y 类申购份额为：

净申购金额 = 1,000.00 / (1 + 0) = 1,000.00 元

申购费用 = 0 元

申购份额 = 1,000.00 / 1.2310 = 812.35 份

即：投资者投资 1,000.00 元申购本基金 Y 类基金份额，其销售机构届时豁免 Y 类基金份额的申购费，对应费率为 0，假设申购当日 Y 类基金份额净值为 1.2310 元，则可得到 812.35 份 Y 类基金份额。

2、本基金赎回金额的计算：

采用“份额赎回”方式，赎回价格以 T 日的基金份额净值为基准进行计算，计算公式：

赎回总金额=赎回份额×T 日基金份额净值

赎回费用=赎回总金额×赎回费率

净赎回金额=赎回总金额-赎回费用

例：某投资者在其持有本基金 A 类基金份额满四年后赎回 10 万份 A 类基金份额，对应赎回费率为 0，假设赎回当日 A 类基金份额净值是 1.2130 元，则其可得到的 A 类基金份额净赎回金额为：

赎回总金额=100,000.00×1.2130=121,300.00 元

赎回费用=121,300.00×0=0 元

净赎回金额=121,300.00-0=121,300.00 元

即：投资者在其持有本基金 A 类基金份额满四年后赎回 10 万份基金份额，假设赎回当日基金份额净值是 1.2130 元，则其可得到的 A 类基金份额净赎回金额为 121,300.00 元。

例：某投资者在其持有本基金份额满四年后赎回 800 份 Y 类基金份额，对应赎回费率为 0，假设赎回当日基金份额净值是 1.3070 元，则其可得到的 Y 类基金份额净赎回金额为：

赎回总金额=800×1.3070=1,045.60 元

赎回费用=1,045.60×0=0 元

净赎回金额=1,045.60-0=1,045.60 元

即：投资者在其持有本基金份额满四年后赎回本基金 800 份 Y 类基金份额，假设赎回当日基金份额净值是 1.3070 元，则其可得到的 Y 类基金份额净赎回金额为 1,045.60 元。

3、本基金基金份额净值的计算：

计算公式为：T 日基金份额净值=T 日各类基金份额的基金资产净值/T 日该类基金份额的余额数量。

本基金各类基金份额净值的计算，保留到小数点后 4 位，小数点后第 5 位四舍五入，由此产生的收益或损失由基金财产承担。T 日的各类基金份额净值在 T+3 日内公告。遇特殊情况，经履行适当程序，可以适当延迟计算或公告。

4、申购份额、余额的处理方式：

申购的有效份额为净申购金额除以当日对应的该类基金份额净值，有效份额单位为份，上述计算结果均按四舍五入方法，保留到小数点后 2 位，由此产生的收益或损失由基金财产

承担。

5、赎回金额的处理方式：

赎回金额为按实际确认的有效赎回份额乘以赎回当日该类基金份额净值并扣除相应的费用，赎回金额单位为元。上述计算结果均按四舍五入方法，保留到小数点后 2 位，由此产生的收益或损失由基金财产承担。

八、 申购与赎回的注册登记

1、投资者 T 日申购基金成功后，正常情况下，基金注册登记机构在 T+3 日为投资者增加权益并办理注册登记手续。

2、投资者 T 日赎回基金成功后，正常情况下，基金注册登记机构在 T+3 日为投资者扣除权益并办理相应的注册登记手续。

九、 拒绝或暂停申购的情形及处理

发生下列情况时，基金管理人可拒绝或暂停接受投资人的申购申请：

1、因不可抗力导致基金无法正常运作。

2、发生基金合同规定的暂停基金资产估值情况时，基金管理人可暂停接受投资人的申购申请。当前一估值日基金资产净值 50%以上的资产出现无可参考的活跃市场价格且采用估值技术仍导致公允价值存在重大不确定性时，经与基金托管人协商确认后，基金管理人应当暂停接受基金申购申请。

3、证券交易所交易时间非正常停市，导致基金管理人无法计算当日基金资产净值。

4、接受某笔或某些申购申请可能会影响或损害现有基金份额持有人利益时，或有可能导致单一投资者持有基金份额的比例达到或者超过 50%或者变相规避 50%集中度的情形时。

5、基金资产规模过大，使基金管理人无法找到合适的投资品种，或其他可能对基金业绩产生负面影响，或发生其他损害现有基金份额持有人利益的情形。

6、基金管理人、基金托管人、销售机构或登记机构的技术故障等异常情况导致基金销售系统、基金注册登记系统或基金会计系统无法正常运行。

7、占基金资产相当比例的被投资基金暂停申购，基金管理人可暂停接受投资人的申购申请。

8、若本基金被移出中国证监会确定的个人养老金基金名录，本基金 Y 类基金份额将暂停

办理申购业务。

9、法律法规规定或中国证监会认定的其他情形。

发生上述第 1、2、3、5、6、7、8、9 项暂停申购情形之一且基金管理人决定拒绝或暂停接受投资者的申购申请时，基金管理人应当根据有关规定在规定媒介上刊登暂停申购公告。如果投资人的申购申请被拒绝，被拒绝的申购款项将退还给投资人。在暂停申购的情况消除时，基金管理人应及时恢复申购业务的办理。

十、 暂停赎回或延缓支付赎回款项的情形及处理

发生下列情形时，基金管理人可暂停接受投资人的赎回申请或延缓支付赎回款项：

1、因不可抗力导致基金管理人不能支付赎回款项。

2、发生基金合同规定的暂停基金资产估值情况时，基金管理人可暂停接受投资人的赎回申请或延缓支付赎回款项。当前一估值日基金资产净值 50%以上的资产出现无可参考的活跃市场价格且采用估值技术仍导致公允价值存在重大不确定性时，经与基金托管人协商确认后，基金管理人应当延缓支付赎回款项或暂停接受基金赎回申请。

3、证券交易所交易时间非正常停市，导致基金管理人无法计算当日基金资产净值。

4、连续两个或两个以上开放日发生巨额赎回。

5、发生继续接受赎回申请将损害现有基金份额持有人利益的情形时，基金管理人可暂停接受基金份额持有人的赎回申请。

6、占基金资产相当比例的被投资基金暂停赎回，基金管理人可暂停接受投资人的赎回申请。

7、法律法规规定或中国证监会认定的其他情形。

发生上述情形之一且基金管理人决定暂停接受投资人的赎回申请或延缓支付赎回款项时，基金管理人应在当日报中国证监会备案，已确认的赎回申请，基金管理人应足额支付；如暂时不能足额支付，应将可支付部分按单个账户申请量占申请总量的比例分配给赎回申请人，未支付部分可延期支付。若出现上述第 4 项所述情形，按基金合同的相关条款处理。基金份额持有人在申请赎回时可事先选择将当日可能未获受理部分予以撤销。在暂停赎回的情况消除时，基金管理人应及时恢复赎回业务的办理并公告。

十一、 巨额赎回的情形及处理方式

1、巨额赎回的认定

若本基金单个开放日内的基金份额净赎回申请（赎回申请份额总数加上基金转换中转出申请份额总数后扣除申购申请份额总数及基金转换中转入申请份额总数后的余额）超过前一开放日的基金总份额的 10%，即认为是发生了巨额赎回。

2、巨额赎回的处理方式

当基金出现巨额赎回时，基金管理人可以根据基金当时的资产组合状况决定全额赎回、部分延期赎回或暂停赎回。

（1）全额赎回：当基金管理人认为有能力支付投资人的全部赎回申请时，按正常赎回程序执行。

（2）部分延期赎回：当基金管理人认为支付投资人的全部赎回申请有困难或认为因支付投资人的全部赎回申请而进行的财产变现可能会对基金资产净值造成较大波动时，基金管理人在当日接受赎回比例不低于上一开放日基金总份额的 10%的前提下，可对其余赎回申请延期办理。对于当日的赎回申请，应当按单个账户赎回申请量占赎回申请总量的比例，确定当日受理的赎回份额；对于未能赎回部分，投资人在提交赎回申请时可以选择延期赎回或取消赎回。选择延期赎回的，将自动转入下一个开放日继续赎回，直到全部赎回为止；选择取消赎回的，当日未获受理的部分赎回申请将被撤销。延期的赎回申请与下一开放日赎回申请一并处理，无优先权并以下一开放日的基金份额净值为基础计算赎回金额，以此类推，直到全部赎回为止。如投资人在提交赎回申请时未作明确选择，投资人未能赎回部分作自动延期赎回处理。

（3）若本基金发生巨额赎回且单个基金份额持有人的赎回申请超过上一开放日基金总份额 20%的，基金管理人有权对该单个基金份额持有人超过该比例以上的赎回申请实施延期办理（基金份额持有人可在提交赎回申请时选择将当日未获办理部分予以撤销），对该单个基金份额持有人剩余赎回申请与其他账户赎回申请按前述条款处理。

（4）暂停赎回：连续 2 个开放日以上（含本数）发生巨额赎回，如基金管理人认为有必要，可暂停接受基金的赎回申请；已经接受的赎回申请可以延缓支付赎回款项，但不得超过 20 个工作日，并应当在规定媒介上进行公告。

3、巨额赎回的公告

当发生上述巨额赎回并延期办理时，基金管理人应当通过邮寄、传真或者招募说明书规定的其他方式在 3 个工作日内通知基金份额持有人，说明有关处理方法，并在 2 日内在规定

媒介上刊登公告。

十二、暂停申购或赎回的公告和重新开放申购或赎回的公告

1、发生上述暂停申购或赎回情况的，基金管理人应当在规定期限内在规定媒介上刊登暂停公告。

2、如发生暂停的时间为1日，基金管理人应于重新开放日，在规定媒介上刊登基金重新开放申购或赎回公告，并公布最近1个开放日的基金份额净值。

3、如果发生暂停的时间超过一天但少于两周，暂停结束基金重新开放申购或赎回时，基金管理人应依照《信息披露办法》的有关规定在规定媒介刊登基金重新开放申购或赎回的公告，并在重新开始办理申购或赎回的开放日公告最近一个工作日的基金份额净值。

4、如果发生暂停的时间超过两周，暂停期间，基金管理人应每两周至少重复刊登暂停公告一次。暂停结束基金重新开放申购或赎回时，基金管理人应依照《信息披露办法》的有关规定在规定媒介连续刊登基金重新开放申购或赎回的公告，并在重新开放申购或赎回日公告最近一个工作日的基金份额净值。

十三、基金的转换

基金管理人可以根据相关法律法规以及本基金合同的规定决定开办本基金与基金管理人管理的其他基金之间的转换业务，基金转换可以收取一定的转换费，相关规则由基金管理人届时根据相关法律法规及本基金合同的规定制定并公告，并提前告知基金托管人与相关机构。在符合相关法律法规监管规则且条件具备的情况下，本基金A类基金份额可以申请转换为Y类基金份额，但Y类基金份额不能转换为A类基金份额。

十四、基金份额的转让

在法律法规允许且条件具备的情况下，基金管理人可受理基金份额持有人通过中国证监会认可的交易场所或者交易方式进行份额转让的申请并由登记机构办理基金份额的过户登记。基金管理人拟受理基金份额转让业务的，将提前公告，基金份额持有人应根据基金管理人公告的业务规则办理基金份额转让业务。

十五、基金的非交易过户

基金的非交易过户是指基金登记机构受理继承、捐赠和司法强制执行等情形而产生的非交易过户以及登记机构认可、符合法律法规的其它非交易过户。无论在上述何种情况下，接受划转的主体必须是依法可以持有本基金基金份额的投资人。

继承是指基金份额持有人死亡，其持有的基金份额由其合法的继承人继承；本基金 Y 类基金份额办理继承，应当通过份额赎回的方式办理，个人养老金相关制度另有规定的除外；捐赠指基金份额持有人将其合法持有的基金份额捐赠给福利性质的基金会或社会团体；司法强制执行是指司法机构依据生效司法文书将基金份额持有人持有的基金份额强制划转给其他自然人、法人或其他组织。办理非交易过户必须提供基金登记机构要求提供的相关资料，对于符合条件的非交易过户申请按基金登记机构的规定办理，并按基金登记机构规定的标准收费。

十六、基金的转托管

基金份额持有人可办理已持有基金份额在不同销售机构之间的转托管，基金销售机构可以按照规定标准收取转托管费。

十七、定期定额投资计划

基金管理人可以为投资人办理定期定额投资计划，具体规则由基金管理人另行规定。投资人在办理定期定额投资计划时可自行约定每期扣款金额，每期扣款金额必须不低于基金管理人在相关公告或更新的招募说明书中所规定的定期定额投资计划最低申购金额。

十八、基金的冻结与解冻与质押

基金登记机构只受理国家有权机关依法要求的基金份额的冻结与解冻，以及登记机构认可、符合法律法规的其他情况下的冻结与解冻。

如相关法律法规允许基金管理人办理基金份额的质押业务或其他基金业务，基金管理人将制定和实施相应的业务规则。

第九部分 基金的投资

一、 投资目标

本基金在严格控制下行风险和保持资产流动性的基础上，通过定量与定性相结合的方法精选不同资产类别中的优质基金，结合基金的下滑曲线和市场环境合理配置权重，追求基金资产的长期稳健增值。

二、 投资范围

本基金的投资范围为具有良好流动性的金融工具，包括国内依法发行上市的股票（包括中小板、创业板及其他经中国证监会核准上市的股票、存托凭证）、债券（包括国债、金融债、企业债、公司债、次级债、可转换债券、分离交易可转债、央行票据、中期票据、短期融资券以及经法律法规或中国证监会允许投资的其他债券类金融工具）、资产支持证券、证券投资基金（包括 QDII 基金、香港互认基金及其他经中国证监会依法核准或注册的基金）、债券回购、银行存款、同业存单、货币市场工具以及法律法规或中国证监会允许基金投资的其他金融工具（但须符合中国证监会相关规定）。

如法律法规或监管机构以后允许基金投资其他品种，基金管理人在履行适当程序后，可以将其纳入投资范围。

本基金为基金中基金，基金的投资组合比例为：本基金投资于经中国证监会依法核准或注册的公开募集的基金份额的资产不低于基金资产的 80%；基金投资于股票、股票型基金、混合型基金和商品基金（含商品期货基金和黄金 ETF）等品种的比例合计不超过 60%；每个交易日日终应当保持现金或者到期日在一年以内的政府债券不低于基金资产净值的 5%，其中现金不包括结算备付金、存出保证金、应收申购款等；其他金融工具的投资比例依照法律法规或监管机构的规定执行。

本基金采取目标日期策略，根据广发目标日期型基金下滑曲线模型，随着目标日期时间的临近，权益类资产（包括股票、股票型基金和混合型基金，其中混合型基金指基金合同中明确约定股票投资占基金资产的比例为 50%以上或者最近 4 个季度披露的股票投资占基金资产的比例均在 50%以上的混合型基金，下同）投资比例逐渐下降。本基金权益类资产投资比例遵从下表所示，如权益类资产配置比例超过上下限，基金管理人应当在 10 个交易日内进行调整。

年份	权益类资产比例 范围（%）	年份	权益类资产比例 范围（%）
2019-2023	28.6-60	2034-2035	5-32
2024-2028	19-52	2036 及其后	5-30
2029-2033	9-42		

具体各年份下滑曲线值及本基金的权益类资产占比按招募说明书的规定执行。在基金实际管理过程中，本基金具体配置比例由基金管理人根据中国宏观经济情况和证券市场的阶段性变化做主动调整，以求基金资产在各类资产的投资中达到风险和收益的最佳平衡。在法律法规有新规定的情况下，在履行适当程序之后，基金管理人可对上述比例做适度调整。

如法律法规或监管机构以后允许基金投资其他品种或对投资比例要求有变更的，基金管理人在履行适当程序后，可以做出相应调整。

三、 投资策略

（一）资产配置策略

本基金采用在海外实践且卓有成效的养老目标日期配置原理与组合构建框架，通过将到退休日（目标日期）前收入积累的预期和合理的退休目标进行匹配、优化，来确定权益、固定收益等基础资产类别的投资比例。本产品的基础配置模型为目标日期下滑曲线，对应了投资组合在距离退休日不同时期的风险递减的权益、固定收益等配置比例。本基金会适当对大类资产进行细分，以建立投资规则下精准的组合构成比例，底层基金配置有严格的筛选流程。本基金也会考虑在一定情况下将相关政策允许的单一股票、债券等资产纳入投资标的范围。

本基金以精选各资产类别中代表性强的子类别为组合构建基础，通过自上而下的分层权重设置和均衡战术调整，设定随目标日期到期时间移动的权益、固定收益配置偏离和最终成仓比例。

1、下滑曲线

下滑曲线的设计参考海外成熟模型，同时结合国内证券资产弱稳定性、高弹性和市场情绪干扰等特点完成本土化改进。本产品的下滑航道设置分为三个步骤。第一步，根据人口结构、人口行为信息和资本市场预期风险收益，确定与年龄相符的风险递减路径。第二步，根据特定的风险水平和大类资产长期收益特征，计算资产配置比例。第三步，在大类资产内部用不同的细分资产和策略来达到全面覆盖和分散风险的目的。

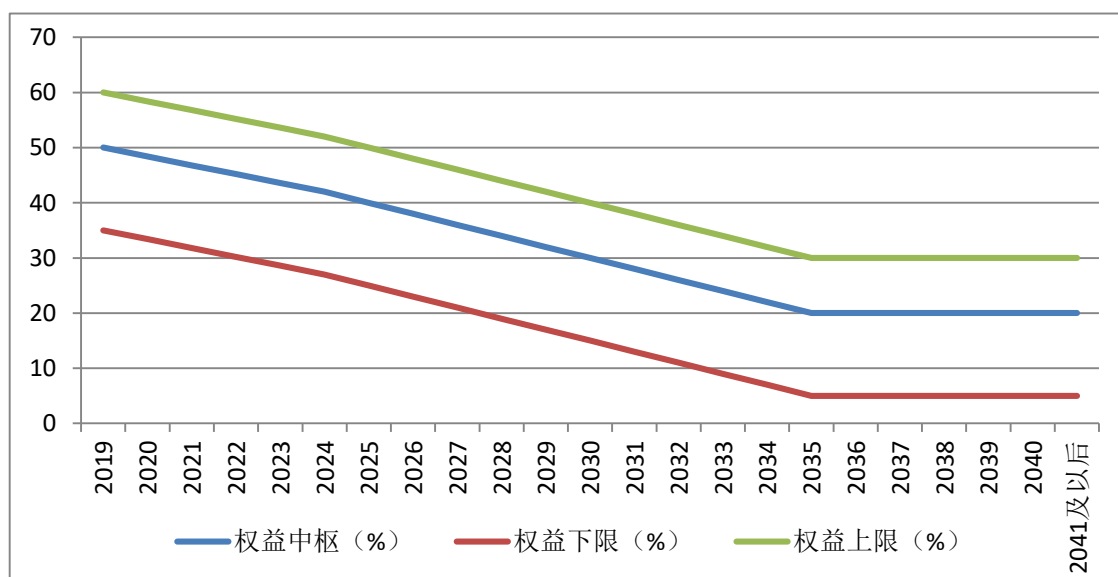
本基金对于下滑曲线资产配置中枢的偏离原则上向上不得超过 10%，向下不得超过 15%。未来，若下滑曲线发生调整，基金管理人须将调整后的下滑曲线在招募说明书中披露并说明相关情况。

当前，本基金的下滑曲线如下面图表所示：

下滑曲线权益类资产配置比例中枢值以及权益资产投资比例上下限

年份	下滑曲线值 (%)	权益类资产配置比例范围 (%)	年份	下滑曲线值 (%)	权益类资产配置比例范围 (%)
2019	50	35-60	2028	34	19-44
2020	48.4	33.4-58.4	2029	32	17-42
2021	46.8	31.8-56.8	2030	30	15-40
2022	45.2	30.2-55.2	2031	28	13-38
2023	43.6	28.6-53.6	2032	26	11-36
2024	42	27-52	2033	24	9-34
2025	40	25-50	2034	22	7-32
2026	38	23-48	2035	20	5-30
2027	36	21-46	2036 及其后	20	5-30

预设下滑曲线图



2、战术调整系统

配置比例根据一套定量与定性结合的战术调整系统进行局部调整，从而起到提高风险收

益比的作用。战术调整系统综合衡量各资产类别的收益潜力、相关性以及相对吸引力，进而提出局部配置变化方案。

（二）基金投资策略

基金管理人依托专业的研究力量，综合采用定量分析和定性研究相结合的方法，建立养老目标初选基金库和养老目标核心基金库。公司管理的养老目标基金中基金（FOF）所投资的基金必须取自养老目标初选基金库或养老目标核心基金库，其中重点投资的基金原则上取自养老目标核心基金库。

所有入库子基金需满足如下条件：

（1）子基金运作期限应当不少于2年，最近2年平均季末基金净资产应当不低于2亿元；子基金为指数基金、ETF和商品基金等品种的，运作期限应当不少于1年，最近定期报告披露的季末基金净资产应当不低于1亿元；

（2）子基金应当运作合规，风格清晰，中长期收益良好，业绩波动性较低；

（3）子基金的基金管理人及其基金经理最近2年没有重大违法违规行为。

（4）中国证监会规定的其他条件。

1、建立养老目标初选基金库

养老目标初选基金库分为养老目标初选主动基金库和养老目标初选被动基金库。

养老目标初选主动基金库的入库条件：

（1）子基金是主动管理型基金，即非指数基金、非ETF、非商品基金等，指数增强型基金属于主动管理型基金；

（2）子基金对照业绩比较基准进行收益评价，需至少满足以下任一条件：

1）最近2年跑赢自身业绩比较基准；

2）最近2年业绩在可比类型基金中排名在前80%；

（3）子基金对照业绩比较基准进行风险评价，需至少满足以下任一条件：

1）业绩波动低，最近2年相对于基准的年化下行波动率小于20%；

2）回撤情况小，最近2年相对于基准的最大回撤小于20%；

（4）不符合本条第（2）、（3）项规定的子基金，可经养老目标FOF投资决策委员会表决通过后入库。

养老目标初选被动基金库的入库条件：子基金是被动管理型基金，即指数基金、ETF、商品基金等。

2、建立养老目标核心基金库

养老目标核心基金库分为养老目标核心主动基金库和养老目标核心被动基金库。

养老目标核心主动基金库的入库条件：

(1) 养老目标核心主动基金库取自养老目标初选主动基金库；

(2) 风格清晰，特征稳定，能够满足投资需求；

(3) 采用定性与定量相结合的方法，如收益分析（夏普比率、最大回撤、业绩持续性、信息比率、波动率、相对基准的最大回撤、超额收益率等），持仓分析（持仓稳定度、资产配置、行业配置、券种配置、重仓持股、重仓持债等），交易分析（规模变动情况、场内基金的日均成交量、持有人户数及结构等），调研分析（尽调分析报告等）方法，综合各项分析设定指标权重，进行加权排序，评分排名前 30%的基金进入养老目标核心主动基金库；

(4) 入选养老目标核心基金库的基金的基金经理投资年限需不低于 2 年，且该基金经理管理的全部产品最近定期报告披露的合计规模不低于 10 亿元；

(5) 养老目标核心基金库中的基金经理应该具有清晰的投资理念、稳定的投资风格、出色的投资能力、较好的流动性配置能力。

养老目标核心被动基金库的入库条件：

(1) 养老目标核心被动基金库取自养老目标初选被动基金库；

(2) 风格清晰，特征稳定，能够满足投资需求；

(3) 采用定性与定量相结合的方法，如收益分析（跟踪误差、系统风险、风格稳定性等），持仓分析（持仓稳定度、资产配置、行业配置、券种配置、重仓持股、重仓持债等），交易分析（规模变动情况、场内基金的日均成交量、持有人户数及结构等），调研分析（尽调分析报告等）方法，综合各项分析设定指标权重，进行加权排序，评分排名前 30%的基金进入养老目标核心被动基金库。

3、基金库的更新与维护

养老目标初选基金库和核心基金库每季度定期更新一次，并可依据市场情况不定期地新增或剔除基金。

如法律法规或监管机构以后对子基金的选择标准有变更的，基金管理人在履行适当程序后，可以对本基金养老目标初选基金库和核心基金库的入库条件做出相应调整。

（三）风险管理策略

本基金采用较为稳健的风险管理方法，在严格控制风险资产的最高比例同时，通过动态

跟踪权益、固定收益等多类资产的持仓比例做固定时间以及固定比例的再平衡管理，平抑组合单一资产的波动。同时，本基金还将采用风险预警的方式控制组合的回撤。

（四）股票投资策略

本基金的股票投资主要采用“自下而上”的个股选择方法，通过定量与定性相结合的分析方法，筛选出估值合理、基本面良好且具有良好成长性的股票进行投资。

定量分析通过财务和运营数据进行企业价值评估。本基金主要从盈利能力、成长能力以及估值水平等方面进行考量。定性分析从持续成长性、市场前景以及公司治理结构等方面对上市公司进行进一步的精选。

本基金投资存托凭证的策略依照上述境内上市交易的股票投资策略执行。

（五）债券投资策略

基于基金流动性管理和有效利用基金资产的需要，本基金将投资于流动性较好的国债、央行票据等债券，保证基金资产流动性，提高基金资产的投资收益。本基金将根据宏观经济形势、货币政策、证券市场变化等分析判断未来利率变化，结合债券定价技术，进行个券选择。

（六）资产支持证券投资策略

本基金将重点对市场利率、发行条款、支持资产的构成及质量、提前偿还率、风险补偿收益和市场流动性等影响资产支持证券价值的因素进行分析，并辅助采用数量化定价模型，评估资产支持证券的相对投资价值并做出相应的投资决策。

四、 业绩比较基准

本基金的业绩比较基准： $\text{中证 800 指数收益率} \times X + \text{中债-综合全价(总值)指数收益率} \times (1-X)$ ，其中 X 为下滑曲线值，本基金各年的下滑曲线值如下表：

年份	下滑曲线值 (%)	年份	下滑曲线值 (%)
2019	50	2028	34
2020	48.4	2029	32
2021	46.8	2030	30
2022	45.2	2031	28
2023	43.6	2032	26

2024	42	2033	24
2025	40	2034	22
2026	38	2035	20
2027	36	2036 及其后	20

采用该比较基准主要基于如下考虑：

选择中证 800 指数作为权益类资产的业绩比较基准和中债-综合全价(总值)指数收益率作为固定收益类资产的业绩比较基准，主要因为中证指数市场影响力较大，且中证 800 指数市值占全部 A 股市值的比例高达 72%以上，具有很强的代表性，能全面的反映国内权益市场的表现情况，而中债-综合全价(总值)指数能够较好反映国内债券市场的整体表现，目前债券型基金多采用该指数作为业绩比较基准，具有较好的普适性和公认度。

如果指数编制单位停止计算编制这些指数或更改指数名称，本基金可以在报中国证监会备案后变更业绩比较基准并及时公告。

如果今后法律法规发生变化，或者有更权威的、更能为市场普遍接受的业绩比较基准推出，或者是市场上出现更加适合用于本基金的业绩基准的指数时，本基金管理人可以依据维护基金份额持有人合法权益的原则，经与基金托管人协商一致，在报中国证监会备案后变更业绩比较基准并及时公告，而无须召开基金份额持有人大会。

五、 风险收益特征

本基金为目标日期基金中基金，2035 年 12 月 31 日为本基金的目标日期，风险和收益水平会随着目标日期的临近而逐步降低。

六、 投资限制

本基金的投资组合将遵循以下限制：

(1) 本基金投资于经中国证监会依法核准或注册的公开募集的基金份额的资产不低于基金资产的 80%；

(2) 基金投资于股票、股票型基金、混合型基金和商品基金（含商品期货基金和黄金 ETF）等品种的比例合计不超过 60%；

(3) 本基金每个交易日日终应当保持不低于基金资产净值 5%的现金或者到期日在一年以内的政府债券，其中现金不包括结算备付金、存出保证金、应收申购款等；

- (4) 本基金持有一家公司发行的证券，其市值不超过基金资产净值的 10%；
- (5) 本基金管理人管理的全部基金持有一家公司发行的证券，不超过该证券的 10%；
- (6) 本基金管理人管理的全部开放式基金持有一家上市公司发行的可流通股票，不得超过该上市公司可流通股票的 15%；
- (7) 本基金管理人管理的全部投资组合持有一家上市公司发行的可流通股票，不得超过该上市公司可流通股票的 30%；
- (8) 本基金持有单只基金的市值，不得超过基金资产净值的 20%，且不得持有其他基金中基金；
- (9) 除 ETF 联接基金外，本基金管理人管理的全部基金中基金持有单只基金不得超过被投资基金净资产的 20%，被投资基金净资产规模以最近定期报告披露的规模为准；
- (10) 本基金投资商品基金的比例不得超过基金资产的 10%；
- (11) 本基金投资货币市场基金的比例不得超过基金资产的 15%；
- (12) 本基金投资其他基金，被投资基金的运作期限应当不少于 2 年、最近 2 年平均季末基金净资产应当不低于 2 亿元；但被投资基金为指数基金、ETF 或商品基金等品种的，其运作期限应当不少于 1 年、最近定期报告披露的季末基金净资产应不低于 1 亿元；
- (13) 本基金投资其他基金，被投资基金应当运作合规、风格清晰、中长期收益良好、业绩波动性较低；
- (14) 本基金投资其他基金，被投资基金的基金管理人及基金经理最近 2 年没有重大违法违规行为；
- (15) 在本基金开放日，本基金投资于流通受限基金的市值不得超过基金资产净值的 10%；流通受限基金是指封闭运作基金、定期开放基金等由基金合同规定明确在一定期限锁定期内不可赎回的基金，但不包括 ETF、LOF 等可上市交易的基金；
- (16) 本基金投资于同一原始权益人的各类资产支持证券的比例，不得超过基金资产净值的 10%；
- (17) 本基金持有的全部资产支持证券，其市值不得超过基金资产净值的 20%；
- (18) 本基金持有的同一（指同一信用级别）资产支持证券的比例，不得超过该资产支持证券规模的 10%；
- (19) 本基金管理人管理的全部基金投资于同一原始权益人的各类资产支持证券，不得超过其各类资产支持证券合计规模的 10%；

(20) 本基金应投资于信用级别评级为 BBB 以上（含 BBB）的资产支持证券。基金持有资产支持证券期间，如果其信用等级下降、不再符合投资标准，应在评级报告发布之日起 3 个月内予以全部卖出；

(21) 基金财产参与股票发行申购，本基金所申报的金额不超过本基金的总资产，本基金所申报的股票数量不超过拟发行股票公司本次发行股票的总量；

(22) 本基金在全国银行间同业市场的债券回购最长期限为 1 年，债券回购到期后不得展期；本基金进入全国银行间同业市场进行债券回购的资金余额不得超过基金资产净值的 40%；

(23) 本基金主动投资于流动性受限资产的市值合计不得超过基金资产净值的 15%，因证券市场波动、上市公司股票停牌、基金规模变动等基金管理人之外的因素致使基金不符合该比例限制的，基金管理人不得主动新增流动性受限资产的投资；

(24) 本基金与私募类证券资管产品及中国证监会认定的其他主体为交易对手开展逆回购交易的，可接受质押品的资质要求应当与基金合同约定的投资范围保持一致；

(25) 基金总资产不得超过基金净资产的 140%；

(26) 本基金投资存托凭证的比例限制依照境内上市交易的股票执行，与境内上市交易的股票合并计算；

(27) 法律法规及中国证监会规定的和《基金合同》约定的其他投资限制。

因证券市场波动、基金规模变动等基金管理人之外的因素致使基金投资比例不符合上述第（8）、（9）项时，基金管理人应当在 20 个交易日内进行调整，但中国证监会规定的特殊情形除外。除上述第（3）、（8）、（9）、（20）、（23）、（24）条外，因证券市场波动、基金规模变动等基金管理人之外的因素致使基金投资比例不符合上述规定投资比例的，基金管理人应当在 10 个交易日内进行调整，但中国证监会规定的特殊情形除外。

基金管理人应当自基金合同生效之日起 6 个月内使基金的投资组合比例符合基金合同的有关约定。在上述期间内，本基金的投资范围、投资策略应当符合基金合同的约定。基金托管人对基金的投资的监督与检查自本基金合同生效之日起开始。

法律法规或监管部门取消上述限制，如适用于本基金，基金管理人在履行适当程序后，则本基金投资不再受相关限制，自动适用届时有效的法律法规或监管规定，不需另行召开基金份额持有人大会。

七、 禁止行为

为维护基金份额持有人的合法权益，基金财产不得用于下列投资或者活动：

- (1) 承销证券；
- (2) 违反规定向他人贷款或者提供担保；
- (3) 从事承担无限责任的投资；
- (4) 向其基金管理人、基金托管人出资；
- (5) 从事内幕交易、操纵证券交易价格及其他不正当的证券交易活动；
- (6) 持有具有复杂、衍生品性质的基金份额，包括分级基金和中国证监会认定的其他基金份额；
- (7) 法律、行政法规和中国证监会规定禁止的其他活动。

基金管理人运用基金财产买卖基金管理人、基金托管人及其控股股东、实际控制人或者与其有重大利害关系的公司发行的证券或者承销期内承销的证券，或者从事其他重大关联交易的，应当符合基金的投资目标和投资策略，遵循基金份额持有人利益优先的原则，防范利益冲突，建立健全内部审批机制和评估机制，按照市场公平合理价格执行。相关交易必须事先得到基金托管人的同意，并按法律法规予以披露。重大关联交易应提交基金管理人董事会审议，并经过三分之二以上的独立董事通过。基金管理人董事会应至少每半年对关联交易事项进行审查。

本基金投资基金管理人或基金管理人关联方管理基金的情况，不属于前述重大关联交易，但是应当按照法律法规或监管规定的要求履行信息披露义务。

如法律法规或监管部门取消上述禁止性规定，本基金可不受上述规定的限制。

八、 基金管理人代表基金行使股东或债权人权利的处理原则及方法

1、基金管理人按照国家有关规定代表基金独立行使股东或债权人权利，保护基金份额持有人的利益；

2、不谋求对上市公司的控股；

3、有利于基金财产的安全与增值；

4、不通过关联交易为自身、雇员、授权代理人或任何存在利害关系的第三人牟取任何不当利益。

九、 投资组合报告

广发基金管理有限公司董事会及董事保证本报告所载资料不存在虚假记载、误导性陈述或重大遗漏，并对本报告内容的真实性、准确性和完整性承担个别及连带责任。

基金托管人中国工商银行股份有限公司根据基金合同规定，于 2023 年 6 月 7 日复核了本报告中的财务指标、净值表现和投资组合报告等内容，保证复核内容不存在虚假记载、误导性陈述或者重大遗漏。

本投资组合报告所载数据截至 2023 年 3 月 31 日，本报告中所列财务数据未经审计。

1、报告期末基金资产组合情况

序号	项目	金额(元)	占基金总资产的比例(%)
1	权益投资	9,618,044.41	8.99
	其中：普通股	9,618,044.41	8.99
	存托凭证	-	-
2	基金投资	86,953,998.75	81.27
3	固定收益投资	5,797,762.79	5.42
	其中：债券	5,797,762.79	5.42
	资产支持证券	-	-
4	贵金属投资	-	-
5	金融衍生品投资	-	-
6	买入返售金融资产	-	-
	其中：买断式回购的买入返售金融资产	-	-
7	银行存款和结算备付金合计	4,314,160.58	4.03
8	其他各项资产	312,977.77	0.29
9	合计	106,996,944.30	100.00

2、报告期末按行业分类的股票投资组合

(1) 报告期末按行业分类的境内股票投资组合

代码	行业类别	公允价值（元）	占基金资产净值比例（%）
A	农、林、牧、渔业	-	-
B	采矿业	170,400.00	0.16
C	制造业	5,483,882.41	5.17
D	电力、热力、燃气及水生产和供应业	206,900.00	0.20
E	建筑业	580,459.00	0.55
F	批发和零售业	427,588.00	0.40
G	交通运输、仓储和邮政业	1,042,410.00	0.98
H	住宿和餐饮业	-	-
I	信息传输、软件和信息技术服务业	1,224,271.00	1.15
J	金融业	-	-
K	房地产业	306,324.00	0.29
L	租赁和商务服务业	-	-
M	科学研究和技术服务业	119,250.00	0.11
N	水利、环境和公共设施管理业	-	-
O	居民服务、修理和其他服务业	-	-
P	教育	-	-
Q	卫生和社会工作	-	-
R	文化、体育和娱乐业	-	-
S	综合	56,560.00	0.05
	合计	9,618,044.41	9.07

(2) 报告期末按行业分类的港股通投资股票投资组合

本基金本报告期末未持有通过港股通投资的股票。

3、报告期末按公允价值占基金资产净值比例大小排序的前十名股票投资明细

序号	股票代码	股票名称	数量(股)	公允价值	占基金资产 净值比例 (%)
1	603885	吉祥航空	29,500	530,410.00	0.50
2	600372	中航电子	26,721	468,151.92	0.44
3	600570	恒生电子	8,600	457,692.00	0.43
4	300415	伊之密	22,000	453,640.00	0.43
5	300438	鹏辉能源	7,900	450,221.00	0.42
6	600009	上海机场	7,400	412,402.00	0.39
7	688516	奥特维	2,111	385,954.13	0.36
8	600536	中国软件	5,500	378,565.00	0.36
9	002353	杰瑞股份	12,800	362,496.00	0.34
10	300014	亿纬锂能	4,800	334,560.00	0.32

4、报告期末按债券品种分类的债券投资组合

序号	债券品种	公允价值（元）	占基金资产净值比 例（%）
1	国家债券	5,276,862.47	4.97
2	央行票据	-	-
3	金融债券	-	-
	其中：政策性金融债	-	-
4	企业债券	-	-
5	企业短期融资券	-	-
6	中期票据	-	-
7	可转债（可交换债）	520,900.32	0.49
8	同业存单	-	-
9	其他	-	-
10	合计	5,797,762.79	5.47

5、报告期末按公允价值占基金资产净值比例大小排序的前五名债券投资明细

序号	债券代码	债券名称	数量(张)	公允价值(元)	占基金资产净值比例(%)
1	019679	22 国债 14	32,000	3,240,613.70	3.06
2	019674	22 国债 09	20,000	2,036,248.77	1.92
3	113057	中银转债	4,200	507,851.46	0.48
4	118020	芳源转债	100	11,881.82	0.01
5	110089	兴发转债	10	1,167.04	0.00

6、报告期末按公允价值占基金资产净值比例大小排序的前十名资产支持证券投资明细

本基金本报告期末未持有资产支持证券。

7、报告期末按公允价值占基金资产净值比例大小排序的前五名贵金属投资明细

本基金本报告期末未持有贵金属。

8、报告期末按公允价值占基金资产净值比例大小排序的前五名权证投资明细

本基金本报告期末未持有权证。

9、报告期末本基金投资的股指期货交易情况说明

- (1) 本基金本报告期末未持有股指期货。
- (2) 本基金本报告期内未进行股指期货交易。

10、报告期末本基金投资的国债期货交易情况说明

- (1) 本基金本报告期末未持有国债期货。
- (2) 本基金本报告期内未进行国债期货交易。

11、投资组合报告附注

(1) 报告期内，本基金投资的前十名证券的发行主体未被监管部门立案调查，报告编制日前一年内未受到公开谴责、处罚。

(2) 本报告期内，基金投资的前十名股票未出现超出基金合同规定的备选股票库的情形。

(3) 其他资产构成

序号	名称	金额（元）
1	存出保证金	4,249.84
2	应收证券清算款	300,000.00
3	应收股利	-
4	应收利息	-
5	应收申购款	1,077.59
6	其他应收款	7,650.34
7	待摊费用	-
8	其他	-
9	合计	312,977.77

(4) 报告期末持有的处于转股期的可转换债券明细

序号	债券代码	债券名称	公允价值(元)	占基金资产净值比例(%)
1	113057	中银转债	507,851.46	0.48
2	118020	芳源转债	11,881.82	0.01
3	110089	兴发转债	1,167.04	0.00

(5) 报告期末前十名股票中存在流通受限情况的说明

序号	股票代码	股票名称	流通受限部分的公允价值(元)	占基金资产净值比例(%)	流通受限情况说明
1	600372	中航电子	468,151.92	0.44	换股未上市流通受限

12、基金中基金

(1) 报告期末按公允价值占基金资产净值比例大小排序的前十名基金投资明细

序号	基金代码	基金名称	运作方式	持有份额 (份)	公允价值 (元)	占基金资产 净值比例 (%)	是否属于 基金管理 人及管理 人关联方 所管理的 基金
1	009667	鹏华安庆 混合 A	契约型开 放式	4,157,382.77	5,049,141.37	4.76%	否
2	010450	广发恒悦 债券 C	契约型开 放式	4,128,023.65	4,163,524.65	3.93%	是
3	002026	广发聚盛 混合 C	契约型开 放式	2,876,568.73	4,038,702.50	3.81%	是
4	519702	交银趋势 混合 A	契约型开 放式	772,190.23	3,316,788.69	3.13%	否
5	270006	广发策略 优选混合	契约型开 放式	962,004.07	3,131,130.85	2.95%	是
6	360008	光大保德 信增利收 益债券 A	契约型开 放式	2,447,907.40	3,047,644.71	2.87%	否
7	012420	广发价值 领先混合 C	契约型开 放式	1,446,130.54	2,528,848.48	2.38%	是
8	001603	易方达安 盈回报混 合 A	契约型开 放式	1,140,696.61	2,500,406.97	2.36%	否
9	002637	广发集裕 债券 C	契约型开 放式	1,652,682.39	2,069,158.35	1.95%	是
10	003280	鹏华丰恒 债券	契约型开 放式	1,830,266.70	2,009,266.78	1.89%	否

(2) 当期交易及持有基金产生的费用

项目	本期费用 2023年1月1日-2023年3 月31日	其中：交易及持有基金管 理人以及管理人关联方所 管理基金产生的费用
当期交易基金产生的申购 费（元）	8,731.65	-
当期交易基金产生的赎回 费（元）	12,401.36	1,007.73
当期持有基金产生的应支 付销售服务费（元）	35,976.79	21,677.62
当期持有基金产生的应支 付管理费（元）	199,712.38	82,752.57
当期持有基金产生的应支 付托管费（元）	37,185.75	15,119.59
当期交易基金产生的交易 费（元）	363.85	175.21

注：当期持有基金产生的应支付销售服务费、应支付管理费、应支付托管费按照被投资基金基金合同约定已作为费用计入被投资基金的基金份额净值，上表列示金额为按照本基金对被投资基金的持仓根据被投资基金基金合同约定的相应费率计算得出。

根据相关法律法规及本基金合同的约定，基金管理人不得对基金中基金财产中持有的自身管理的基金部分收取基金中基金的管理费，基金托管人不得对基金中基金财产中持有的自身托管的基金部分收取基金中基金的托管费。基金管理人运用本基金财产申购自身管理的其他基金的（ETF除外），应当通过直销渠道申购且不收取申购费、赎回费（按照相关法规、基金招募说明书约定应当收取，并计入基金资产的赎回费用除外）、销售服务等销售费用，其中申购费、赎回费在实际申购、赎回时按上述规定执行，销售服务费由本基金管理人从被投资基金收取后返还至本基金基金资产。

(3) 本报告期持有的基金发生的重大影响事件

本报告期内，本基金所投资的子基金未发生包括转换运作方式、与其他基金合并、终止基金合同、召开基金份额持有人大会及大会表决意见等重大影响事件。

第十部分 基金的业绩

本基金管理人依照恪尽职守、诚实信用、勤勉尽责的原则管理和运用基金资产,但不保证基金一定盈利,也不保证最低收益。基金的过往业绩并不代表其未来表现。

投资有风险,投资者在做出投资决策前应仔细阅读本基金的招募说明书。基金业绩数据截至2023年3月31日。

1、本基金本报告期单位基金资产净值增长率与同期业绩比较基准收益率比较表

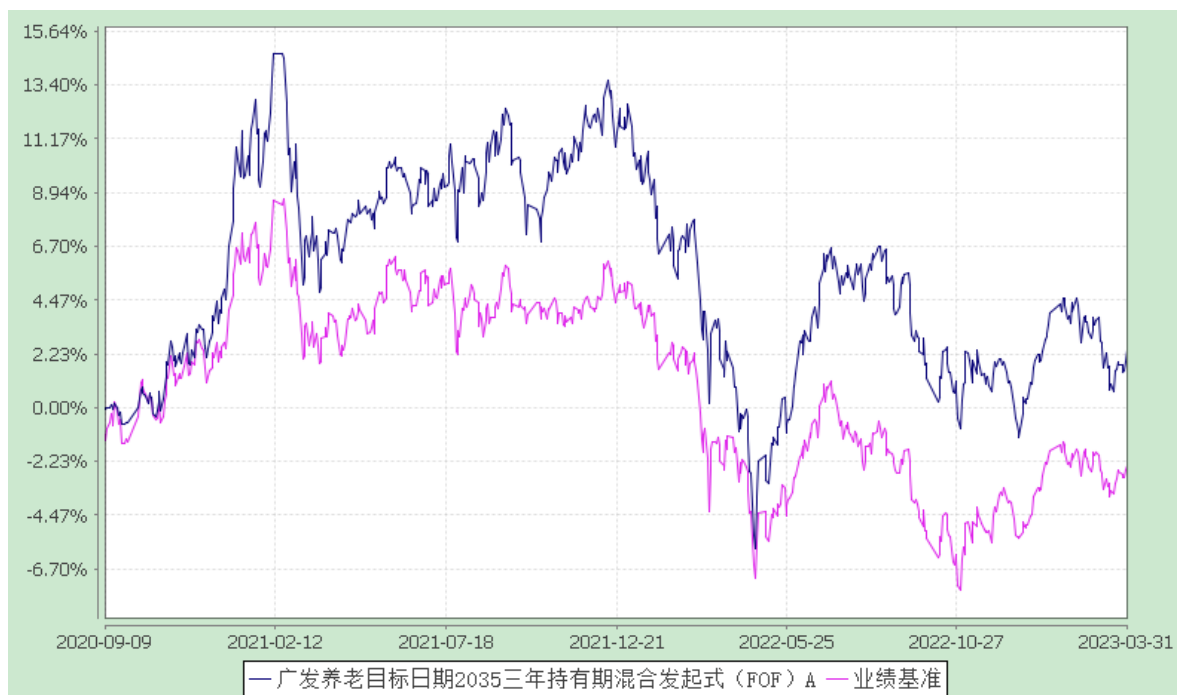
阶段	净值增长率①	净值增长率标准差②	业绩比较基准收益率③	业绩比较基准收益率标准差④	①—③	②—④
2020.09.09-2020.12.31	6.70%	0.45%	4.08%	0.50%	2.62%	-0.05%
2021.01.01-2021.12.31	5.55%	0.68%	1.11%	0.50%	4.44%	0.18%
2022.01.01-2022.12.31	-10.91%	0.68%	-9.58%	0.57%	-1.33%	0.11%
2023.01.01-2023.03.31	2.03%	0.45%	2.58%	0.35%	-0.55%	0.10%
自基金合同生效起至今	2.37%	0.64%	-2.39%	0.52%	4.76%	0.12%

2、自基金合同生效以来基金累计净值增长率变动及其与同期业绩比较基准收益率变动的比较

广发养老目标日期 2035 三年持有期混合型发起式基金中基金（FOF）

累计净值增长率与业绩比较基准收益率历史走势对比图

(2020 年 9 月 9 日至 2023 年 3 月 31 日)



第十一部分 基金的转型

一、基金转型的条件

在目标日期 2035 年 12 月 31 日次日（即 2036 年 1 月 1 日），在不违反届时有效的法律法规或监管规定的情况下，本基金将自动转型为“广发锦鸿混合型基金中基金（FOF）”，届时本基金将转为每日开放申购赎回的运作模式及变更基金名称，并不再进行三年持有期控制。

由上述情形导致本基金运作方式转换的，无需召开基金份额持有人大会。

基金份额持有人在转型前申购本基金，至转型日持有基金份额不足三年的，在转型日之后（含转型日）可以提出赎回申请，不受三年持有期限限制。

二、基金转型后的名称

本基金在 2036 年 1 月 1 日起转为每日开放申购赎回的运作模式后，基金名称变更为“广发锦鸿混合型基金中基金（FOF）”，同时，基金开放申购与赎回等相关内容也将根据《基金合同》的相关约定做相应修改，上述变更无需经基金份额持有人大会决议。

三、基金转型后的投资

本基金转型为广发锦鸿混合型基金中基金（FOF）后，基金的投资目标、资产配置策略等发生变化，具体投资安排如下：

1、投资目标

本基金在严格控制下行风险和保持资产流动性的基础上，通过定量与定性相结合的方法精选不同资产类别中的优质基金，结合基金的风险收益特征和市场环境合理配置权重，追求基金资产的长期稳健增值。

2、投资范围

本基金的投资范围为具有良好流动性的金融工具，包括国内依法发行上市的股票（包括中小板、创业板及其他经中国证监会核准上市的股票、存托凭证）、债券（包括国债、金融债、企业债、公司债、次级债、可转换债券、分离交易可转债、央行票据、中期票据、短期融资券以及经法律法规或中国证监会允许投资的其他债券类金融工具）、资产支持证券、证券投资基金（包括 QDII 基金及其他经中国证监会依法核准或注册的基金）、债券回购、银行存款、同业存单、货币市场工具以及法律法规或中国证监会允许基金投资的其他金融工具（但须符合中国证监会相关规定）。

如法律法规或监管机构以后允许基金投资其他品种，基金管理人在履行适当程序后，可

以将其纳入投资范围。

本基金为基金中基金，基金的投资组合比例为：本基金投资于经中国证监会依法核准或注册的公开募集的基金份额的资产不低于基金资产的 80%；基金投资于股票、股票型基金、混合型基金和商品基金（含商品期货基金和黄金 ETF）等品种的比例合计不超过 30%；每个交易日日终应当保持现金或者到期日在一年以内的政府债券不低于基金资产净值的 5%，其中现金不包括结算备付金、存出保证金、应收申购款等；其他金融工具的投资比例依照法律法规或监管机构的规定执行。

本基金采用目标风险策略，根据权益类资产的基准配置比例来界定风险水平。本基金目标是将 20% 的基金资产投资于权益类资产（包括股票、股票型基金和混合型基金，其中混合型基金指基金合同中明确约定股票投资占基金资产的比例为 50% 以上或者最近 4 个季度披露的股票投资占基金资产的比例均在 50% 以上的混合型基金，下同）。上述权益类资产配置比例可上浮不超过 10%（即权益类资产配置比例最高可至 30%），下浮不超过 15%（即权益类资产配置比例最低可至 5%）。

如法律法规或监管机构以后允许基金投资其他品种或对投资比例要求有变更的，基金管理人在履行适当程序后，可以做出相应调整。

3、资产配置策略

（1）战略型资产配置策略（SAA）

本基金采用定量方法和定性研究相结合的核心卫星策略来实现不同资产的配置，其中定量方法采用经典的马科维兹的均值方差模型，定性研究则是基于对国内外宏观经济周期和货币周期变化情况的深度研究，在相对稳定的长期配置中枢上动态调整权益类基金、固定收益类基金等各类基金资产的配置比例。本基金权益类资产的长期配置比例中枢是 20%。

1) 核心定量策略

核心策略是通过固定基准锚，围绕基准锚进行上下适度比例的再平衡。首先确定基金资产在权益类和非权益类的中枢配置比例，再进一步结合市场短期环境对不同资产实行中短期的超低配，最后通过基金优选体系对不同资产匹配最优的基金品种并构建投资组合，并根据组合的流动性需求确定不同的基金配置比例。

2) 卫星定性策略

定性策略主要考察三方面的因素：宏观经济因素、政策及法规因素和资本市场因素。

①宏观经济因素是本基金资产配置的重点考量对象。本基金重点考察全球经济发展状况、

国际间贸易和资本流动、国际间贸易壁垒和文化差异等定性因素和中国劳动力分布、GDP、CPI、PPI、投资、消费、进出口、货币流动性状况、利率、汇率等定量因素，结合美林投资时钟的分析框架，评估宏观经济变量变化趋势及对固定收益投资品和权益类投资品的影响，识别经济周期的重要转折点，从而及时转换资产，做出适当的资产配置以实现利润最大化。

②政策及法规因素方面主要关注政府货币政策、财政政策和产业政策的变动趋势，评估其对各行业领域及资本市场的影响；关注资本市场制度和政策的变动趋势，评估其对资本市场体系建设的影响。

③资本市场因素方面主要关注市场估值的比较、市场预期变化趋势、资金供求变化趋势等。在此基础上，对市场估值进行整体评估，依据评估结果决定资产配置方案。

（2）战术型资产配置策略（TAA）

在确定本基金权益类资产基准配置比例 20%的前提下，基金管理人将根据中短期市场环境的变化，通过择时及类别配置等方式调节各类资产之间的分配比例，优化管理短期的投资收益与风险，其中权益类资产配置比例可依据基准上浮不超过 10%、下浮不超过 15%。

战术配置策略的核心变量是利率（流动性）、盈利和风险偏好，当市场利率下行，企业盈利上升，风险偏好上升时，同时结合权益市场的估值水平对权益类资产进行超配，配置上限为 30%；反之，则权益类资产配置比例下浮，配置下限为 5%。战术配置策略包括但不限于行业轮动策略和风格轮动策略。

1）行业轮动策略

本基金将通过自上而下的宏观周期分析，对不同行业进行跟踪分析，同时辅以对积极型行业和防御型行业轮动特点的趋势研究，形成行业配置的策略框架。基金管理人将定期跟踪行业超额收益的趋势状态，对均衡的行业权重进行调节，使得组合达到最优的风险收益比。在确定重点投资行业后，基金管理人将通过考量基金的流动性、跟踪误差、信息比以及基金费用等指标，精选相关行业 ETF 及行业指数基金进行投资。

2）风格轮动策略

基金从选股风格上来看可分为成长型、价值型和均衡型，从市值风格上来看可分为大盘、中盘和小盘。本基金将在不同市场环境下对不同风格的基金品种进行研究和跟踪分析，形成风格配置的策略框架。基金管理人将密切跟踪不同风格基金的超额收益情况，对组合的风格暴露程度进行调节，使得组合达到最优的风险收益比。基金管理人将通过考量基金的收益率、风险调整后收益、波动率、回撤管理、信息比、夏普比、流动性、跟踪误差以及基金费用等

指标，精选风格明晰且稳定的基金进行投资。

4、投资组合限制

基金的投资组合应遵循以下限制：

(1) 本基金投资于经中国证监会依法核准或注册的公开募集的基金份额的资产不低于基金资产的 80%；基金投资于股票、股票型基金、混合型基金和商品基金（含商品期货基金和黄金 ETF）等品种的比例合计不超过 30%；

(2) 本基金投资于权益类资产的比例为 5%-30%；

(3) 本基金每个交易日日终应当保持不低于基金资产净值 5%的现金或者到期日在一年以内的政府债券，其中现金不包括结算备付金、存出保证金、应收申购款等；

(4) 本基金持有一家公司发行的证券，其市值不超过基金资产净值的 10%；

(5) 本基金管理人管理的全部基金持有一家公司发行的证券，不超过该证券的 10%；

(6) 本基金管理人管理的全部开放式基金持有一家上市公司发行的可流通股票，不得超过该上市公司可流通股票的 15%；

(7) 本基金管理人管理的全部投资组合持有一家上市公司发行的可流通股票，不得超过该上市公司可流通股票的 30%；

(8) 本基金持有单只基金的市值，不得超过基金资产净值的 20%，且不得持有其他基金中基金；

(9) 除 ETF 联接基金外，本基金管理人管理的全部基金中基金持有单只基金不得超过被投资基金净资产的 20%，被投资基金净资产规模以最近定期报告披露的规模为准；

(10) 本基金投资商品基金的比例不得超过基金资产的 10%；

(11) 本基金投资货币市场基金的比例不得超过基金资产的 15%；

(12) 本基金投资其他基金，被投资基金的运作期限应当不少于 2 年、最近 2 年平均季末基金净资产应当不低于 2 亿元；但被投资基金为指数基金、ETF 或商品基金等品种的，其运作期限应当不少于 1 年、最近定期报告披露的季末基金净资产应不低于 1 亿元；

(13) 本基金投资其他基金，被投资基金应当运作合规、风格清晰、中长期收益良好、业绩波动性较低；

(14) 本基金投资其他基金，被投资基金的基金管理人及基金经理最近 2 年没有重大违法违规行为；

(15) 在本基金开放日，本基金投资于流通受限基金的市值不得超过基金资产净值的 10%；

流通受限基金是指封闭运作基金、定期开放基金等由基金合同规定明确在一定期限锁定期内不可赎回的基金，但不包括 ETF、LOF 等可上市交易的基金；

(16) 本基金投资于同一原始权益人的各类资产支持证券的比例，不得超过基金资产净值的 10%；

(17) 本基金持有的全部资产支持证券，其市值不得超过基金资产净值的 20%；

(18) 本基金持有的同一（指同一信用级别）资产支持证券的比例，不得超过该资产支持证券规模的 10%；

(19) 本基金管理人管理的全部基金投资于同一原始权益人的各类资产支持证券，不得超过其各类资产支持证券合计规模的 10%；

(20) 本基金应投资于信用级别评级为 BBB 以上（含 BBB）的资产支持证券。基金持有资产支持证券期间，如果其信用等级下降、不再符合投资标准，应在评级报告发布之日起 3 个月内予以全部卖出；

(21) 基金财产参与股票发行申购，本基金所申报的金额不超过本基金的总资产，本基金所申报的股票数量不超过拟发行股票公司本次发行股票的总量；

(22) 本基金在全国银行间同业市场的债券回购最长期限为 1 年，债券回购到期后不得展期；本基金进入全国银行间同业市场进行债券回购的资金余额不得超过基金资产净值的 40%；

(23) 本基金主动投资于流动性受限资产的市值合计不得超过基金资产净值的 15%，因证券市场波动、上市公司股票停牌、基金规模变动等基金管理人之外的因素致使基金不符合该比例限制的，基金管理人不得主动新增流动性受限资产的投资；

(24) 本基金与私募类证券资管产品及中国证监会认定的其他主体为交易对手开展逆回购交易的，可接受质押品的资质要求应当与基金合同约定的投资范围保持一致；

(25) 基金总资产不得超过基金净资产的 140%；

(26) 本基金投资存托凭证的比例限制依照境内上市交易的股票执行，与境内上市交易的股票合并计算；

(27) 法律法规及中国证监会规定的和《基金合同》约定的其他投资限制。

因证券市场波动、基金规模变动等基金管理人之外的因素致使基金投资比例不符合上述第（8）、（9）项时，基金管理人应当在 20 个交易日内进行调整，但中国证监会规定的特殊情形除外。除上述第（3）、（8）、（9）、（20）、（23）、（24）条外，因证券市场波动、基金规模变

动等基金管理人之外的因素致使基金投资比例不符合上述规定投资比例的，基金管理人应当在 10 个交易日内进行调整，但中国证监会规定的特殊情形除外。

基金管理人应当自 2036 年第一个工作日起 6 个月内使基金的投资组合比例符合基金合同的有关约定。在上述期间内，本基金的投资范围、投资策略应当符合基金合同的约定。基金托管人对基金的投资的监督与检查自本基金合同生效之日起开始。

法律法规或监管部门取消上述限制，如适用于本基金，基金管理人在履行适当程序后，则本基金投资不再受相关限制，自动适用届时有效的法律法规或监管规定，不需另行召开基金份额持有人大会。

5、业绩比较基准

本基金的业绩比较基准： $\text{中证 800 指数收益率} \times 20\% + \text{中债-综合全价(总值)指数收益率} \times 80\%$

6、风险收益特征

本基金为混合型基金中基金，是基金中基金中的稳健产品，其预期收益及风险水平高于货币市场基金和债券型基金，低于股票型基金和一般的混合型基金。

7、基金管理人代表基金行使股东或债权人权利的处理原则及方法

(1) 基金管理人按照国家有关规定代表基金独立行使股东或债权人权利，保护基金份额持有人的利益；

(2) 不谋求对上市公司的控股；

(3) 有利于基金财产的安全与增值；

(4) 不通过关联交易为自身、雇员、授权代理人或任何存在利害关系的第三人牟取任何不当利益。

四、基金转型后的申购和赎回开放时间

本基金转型为广发锦鸿混合型基金中基金（FOF）后，投资人在开放日内可办理基金份额的申购和赎回，具体办理时间为上海证券交易所、深圳证券交易所的正常交易日的交易时间，但基金管理人根据法律法规、中国证监会的要求或本基金合同的规定公告暂停申购、赎回时除外。

五、基金转型后的申购与赎回的程序

1、申购和赎回的申请方式

投资人必须根据销售机构规定的程序，在开放日的具体业务办理时间内提出申购或赎回

的申请。

2、申购和赎回的款项支付

投资人申购基金份额时，必须全额交付申购款项，投资人交付款项，申购成立，申购是否生效以基金登记机构确认为准。

基金份额持有人递交赎回申请，赎回成立，赎回是否生效以基金登记机构确认为准。基金份额持有人赎回申请成功后，基金管理人将在 T+10 日（包括该日）内支付赎回款项。在发生巨额赎回时，款项的支付办法参照本基金合同有关条款处理。

3、申购和赎回申请的确认

基金管理人应以交易时间结束前受理有效申购和赎回申请的当天作为申购或赎回申请日（T 日），在正常情况下，本基金登记机构在 T+3 日内对该交易的有效性进行确认。T 日提交的有效申请，投资人可在 T+4 日后（包括该日）到销售网点柜台或以销售机构规定的其他方式查询申请的确认情况。若申购不成功，则申购款项退还给投资人。对于申请的确认情况，投资者应及时查询。

基金销售机构对申购、赎回申请的受理并不代表申请一定成功，而仅代表销售机构确实接收到申请。申请的确认以登记机构或基金管理人的确认结果为准。

4、基金管理人可以在不违反法律法规的前提下，对上述业务办理时间进行调整，并提前公告。

第十二部分 基金的财产

一、基金资产总值

基金资产总值是指购买的各类基金份额、证券及票据价值、银行存款本息和基金应收的申购基金款以及其他投资所形成的价值总和。

二、基金资产净值

基金资产净值是指基金资产总值减去基金负债后的价值。

三、基金财产的账户

基金托管人根据相关法律法规、规范性文件为本基金开立资金账户、证券账户以及投资所需的其他专用账户。开立的基金专用账户与基金管理人、基金托管人、基金销售机构和基金登记机构自有的财产账户以及其他基金财产账户相独立。

四、基金财产的保管和处分

本基金财产独立于基金管理人、基金托管人和基金销售机构的财产，并由基金托管人保管。基金管理人、基金托管人、基金登记机构和基金销售机构以其自有的财产承担其自身的法律责任，其债权人不得对本基金财产行使请求冻结、扣押或其他权利。除依法律法规和《基金合同》的规定处分外，基金财产不得被处分。

基金管理人、基金托管人因依法解散、被依法撤销或者被依法宣告破产等原因进行清算的，基金财产不属于其清算财产。基金管理人管理运作基金财产所产生的债权，不得与其固有资产产生的债务相互抵销；基金管理人管理运作不同基金的基金财产所产生的债权债务不得相互抵销。非因基金财产本身承担的债务，不得对基金财产强制执行。

第十三部分 基金资产的估值

一、 估值日

本基金的估值日为本基金相关的证券交易场所的交易日以及国家法律法规规定需要对外披露基金净值的非交易日，是基金份额净值和基金份额累计净值的归属日。

二、 估值对象

基金所拥有的证券投资基金、股票、债券、衍生工具和银行存款本息、应收款项、其它投资等资产及负债。

三、 估值原则

基金管理人在确定相关金融资产和金融负债的公允价值时，应符合《企业会计准则》、监管部门有关规定。

1、对存在活跃市场且能够获取相同资产或负债报价的投资品种，在估值日有报价的，除会计准则规定的例外情况外，应将该报价不加调整地应用于该资产或负债的公允价值计量。估值日无报价且最近交易日后未发生影响公允价值计量的重大事件的，应采用最近交易日的报价确定公允价值。有充足证据表明估值日或最近交易日的报价不能真实反映公允价值的，应对报价进行调整，确定公允价值。

与上述投资品种形同，但具有不同特征的，应以相同资产或负债的公允价值为基础，并在估值技术中考虑不同特征因素的影响。特征是指对资产出售或使用的限制等，如果该限制是针对资产持有者的，那么在估值技术中不应将该限制作为特征考虑。此外，基金管理人不应考虑因其大量持有相关资产或负债所产生的溢价或折价。

2、对不存在活跃市场的投资品种，应采用在当前情况下适用并且有足够可利用数据和其他信息支持的估值技术确定公允价值。采用估值技术确定公允价值时，应优先使用可观察输入值，只有在无法取得相关资产或负债可观察输入值或取得不切实可行的情况下，才可以使用不可观察输入值。

3、如经济环境发生重大变化或证券发行人发生影响证券价格的重大事件，使潜在估值调整对前一估值日的基金资产净值的影响在0.25%以上的，应对估值进行调整并确定公允价值。

四、 估值方法

1、基金估值方法

(1) 非上市基金估值

1) 本基金投资的境内非货币市场基金，按所投资基金估值日的基金份额净值估值。

2) 本基金投资的境内货币市场基金，按所投资基金前一估值日后至估值日期间（含节假日）的万份收益计提估值日基金收益。

(2) 上市基金估值

1) 本基金投资的 ETF 基金、境内上市定期开放式基金、封闭式基金，按所投资基金估值日的收盘价估值。

2) 本基金投资的境内上市开放式基金 (LOF)，按所投资基金估值日的基金份额净值估值。

3) 本基金投资的境内上市交易型货币市场基金，如所投资基金披露份额净值，则按所投资基金估值日的份额净值估值；如所投资基金披露万份（百份）收益，则按所投资基金前一估值日后至估值日期间（含节假日）的万份（百份）收益计提估值日基金收益。

4) 本基金投资的交易所交易型开放式指数基金 (ETF)、境内上市开放式基金 (LOF)、境内上市的其他开放式基金等提供二级市场交易方式和一级市场份额申购赎回方式的标的基金，可根据投资份额的计划退出方式选取合理的估值价格。

(3) 如遇所投资基金不公布基金份额净值、进行折算或拆分、估值日无交易等特殊情况，基金管理人根据以下原则进行估值：

1) 以所投资基金的基金份额净值估值的，若所投资基金与本基金估值频率一致但未公布估值日基金份额净值，按其最近公布的基金份额净值为基础估值。

2) 以所投资基金的收盘价估值的，若估值日无交易，且最近交易后市场环境未发生重大变化，按最近交易日的收盘价估值；如最近交易日后市场环境发生了重大变化的，可使用最新的基金份额净值为基础或参考类似投资品种的现行市价及重大变化因素调整最近交易市价，确定公允价值。

3) 如果所投资基金前一估值日至估值日期间发生分红除权、折算或拆分，基金管理人应根据基金份额净值或收盘价、单位及份额分红金额、折算拆分比例、持仓份额等因素合理确定公允价值。

2、证券交易所上市的有价证券的估值

(1) 交易所上市的有价证券（包括股票、权证等），以其估值日在证券交易所挂牌的市价（收盘价）估值；估值日无交易的，且最近交易日后经济环境未发生重大变化或证券发行机构未发生影响证券价格的重大事件的，以最近交易日的市价（收盘价）估值；如最近交易日后经济环境发生了重大变化或证券发行机构发生影响证券价格的重大事件的，可参考类似投资品种的现行市价及重大变化因素，调整最近交易市价，确定公允价格。

(2) 对在交易所市场上市交易或挂牌转让的不含权固定收益品种，选取估值日第三方估值机构提供的相应品种当日的估值净价进行估值；

(3) 对在交易所市场上市交易或挂牌转让的含权固定收益品种，选取估值日第三方估值机构提供的相应品种当日的唯一估值净价或推荐估值净价进行估值；

(4) 对在交易所市场上市交易的可转换债券，以每日收盘价作为估值全价；

(5) 交易所上市不存在活跃市场的有价证券，采用估值技术确定公允价值。交易所市场挂牌转让的资产支持证券和私募债券，采用估值技术确定公允价值，在估值技术难以可靠计量公允价值的情况下，按成本估值；

(6) 对在交易所市场发行未上市或未挂牌转让的债券，对存在活跃市场的情况下，应以活跃市场上未经调整的报价作为估值日的公允价值；对于活跃市场报价未能代表估值日公允价值的情况下，应对市场报价进行调整以确认估值日的公允价值；对于不存在市场活动或市场活动很少的情况下，应采用估值技术确定其公允价值。

3、处于未上市期间或流通受限的有价证券应区分如下情况处理：

(1) 送股、转增股、配股和公开增发的新股，按估值日在证券交易所挂牌的同一股票的估值方法估值；该日无交易的，以最近一日的市价（收盘价）估值；

(2) 首次公开发行未上市的股票、债券和权证，采用估值技术确定公允价值，在估值技术难以可靠计量公允价值的情况下，按成本估值；

(3) 在发行时明确一定期限限售期的股票，包括但不限于非公开发行股票、首次公开发行股票时公司股东公开发售股份、通过大宗交易取得的带限售期的股票等，不包括停牌、新发行未上市、回购交易中的质押券等流通受限股票，按监管机构或行业协会有关规定确定公允价值。

4、全国银行间市场交易的固定收益品种的估值

(1) 银行间市场交易不含权的固定收益品种，选取第三方估值机构提供的相应品种当日的估值净价进行估值。对银行间市场上含权的固定收益品种，选取第三方估值机构提供的相

应品种当日的唯一估值净价或推荐估值净价。

(2) 对银行间市场未上市，且第三方估值机构未提供估值价格的债券，在发行利率与二级市场利率不存在明显差异，未上市期间市场利率没有发生大的变动的情况下，按成本估值。

5、同一债券同时在两个或两个以上市场交易的，按债券所处的市场分别估值。

6、期货合约以估值当日结算价进行估值，估值当日无结算价的，且最近交易日后经济环境未发生重大变化的，采用最近交易日结算价估值。

7、估值中的汇率选取原则：

估值计算中涉及港币对人民币汇率的，采用当日中国人民银行或其授权机构公布的人民币汇率中间价进行计算。

8、当本基金发生大额申购或赎回情形时，基金管理人可以采用摆动定价机制，以确保基金估值的公平性。

9、如有确凿证据表明按上述方法进行估值不能客观反映其公允价值的，基金管理人可根据具体情况与基金托管人商定后，按最能反映公允价值的价格估值。

10、本基金投资存托凭证的估值核算，依照境内上市交易的股票执行。

11、相关法律法规以及监管部门有强制规定的，从其规定。如有新增事项，按国家最新规定估值。

如基金管理人或基金托管人发现基金估值违反基金合同订明的估值方法、程序及相关法律法规的规定或者未能充分维护基金份额持有人利益时，应立即通知对方，共同查明原因，双方协商解决。

根据有关法律法规，基金资产净值计算和基金会计核算的义务由基金管理人承担。本基金的基金会计责任方由基金管理人担任，因此，就与本基金有关的会计问题，如经相关各方在平等基础上充分讨论后，仍无法达成一致的意见，按照基金管理人对基金资产净值的计算结果对外予以公布。

五、 估值程序

1、各类基金份额的基金份额净值是按照每个估值日各类基金份额的基金资产净值除以当日该类基金份额的余额数量计算，精确到 0.0001 元，小数点后第 5 位四舍五入，由此产生的收益或损失由基金财产承担。基金管理人可以设立大额赎回情形下的净值精度应急调整机制。国家另有规定的，从其规定。T 日的各类基金份额的基金份额净值在 T+3 日内公告。

2、基金管理人应每个开放日对基金资产估值，但基金管理人根据法律法规或本基金合同的规定暂停估值时除外。基金管理人每个开放日对基金资产估值后，将各类基金份额的基金份额净值结果发送基金托管人，经基金托管人复核无误后，由基金管理人对外公布。

六、 估值错误的处理

基金管理人和基金托管人将采取必要、适当、合理的措施确保基金资产估值的准确性、及时性。当基金份额净值小数点后4位以内（含第4位）发生估值错误时，视为基金份额净值错误。

本基金合同的当事人应按照以下约定处理：

1、估值错误类型

本基金运作过程中，如果由于基金管理人或基金托管人、或登记机构、或销售服务机构、或投资人自身的过错造成估值错误，导致其他当事人遭受损失的，过错的责任人应当对由于该估值错误遭受损失当事人（“受损方”）的直接损失按下述“估值错误处理原则”给予赔偿，承担赔偿责任。

上述估值错误的主要类型包括但不限于：资料申报差错、数据传输差错、数据计算差错、系统故障差错、下达指令差错等。

2、估值错误处理原则

（1）估值错误已发生，但尚未给当事人造成损失时，估值错误责任方应及时协调各方，及时进行更正，因更正估值错误发生的费用由估值错误责任方承担；由于估值错误责任方未及时更正已产生的估值错误，给当事人造成损失的，由估值错误责任方对直接损失承担赔偿责任；若估值错误责任方已经积极协调，并且有协助义务的当事人有足够的时间进行更正而未更正，则其应当承担相应赔偿责任。估值错误责任方应对更正的情况向有关当事人进行确认，确保估值错误已得到更正。

（2）估值错误的责任方对有关当事人的直接损失负责，不对间接损失负责，并且仅对估值错误的有关直接当事人负责，不对第三方负责。

（3）因估值错误而获得不当得利的当事人负有及时返还不当得利的义务。但估值错误责任方仍应对估值错误负责。如果由于获得不当得利的当事人不返还或不全部返还不当得利造成其他当事人的利益损失（“受损方”），则估值错误责任方应赔偿受损方的损失，并在其支付的赔偿金额的范围内对获得不当得利的当事人享有要求交付不当得利的权利；如果获得不

当得利的当事人已经将此部分不当得利返还给受损方，则受损方应当将其已经获得的赔偿额加上已经获得的不当得利返还的总和超过其实际损失的差额部分支付给估值错误责任方。

(4) 估值错误调整采用尽量恢复至假设未发生估值错误的正确情形的方式。

3、估值错误处理程序

估值错误被发现后，有关的当事人应当及时进行处理，处理的程序如下：

(1) 查明估值错误发生的原因，列明所有的当事人，并根据估值错误发生的原因确定估值错误的责任方；

(2) 根据估值错误处理原则或当事人协商的方法对因估值错误造成的损失进行评估；

(3) 根据估值错误处理原则或当事人协商的方法由估值错误的责任方进行更正和赔偿损失；

(4) 根据估值错误处理的方法，需要修改基金登记机构交易数据的，由基金登记机构进行更正，并就估值错误的更正向有关当事人进行确认。

4、基金份额净值估值错误处理的方法如下：

(1) 基金份额净值计算出现错误时，基金管理人应当立即予以纠正，通报基金托管人，并采取合理的措施防止损失进一步扩大。

(2) 各类基金份额的基金份额净值计算错误偏差达到该类基金份额净值的 0.25% 时，基金管理人应当通报基金托管人并报中国证监会备案；错误偏差达到任一类基金份额净值的 0.5% 时，基金管理人应当公告，并报中国证监会备案。

(3) 前述内容如法律法规或监管机关另有规定的，从其规定处理。

七、 暂停估值的情形

1、基金投资所涉及的证券交易市场遇法定节假日或因其他原因暂停营业时；

2、因不可抗力致使基金管理人、基金托管人无法准确评估基金资产价值时；

3、占本基金资产净值相当比例的被投资基金暂停估值时，本基金可以暂停估值；

4、经与基金托管人协商确认，当前一估值日基金资产净值 50% 以上的资产出现无可参考的活跃市场价格且采用估值技术仍导致公允价值存在重大不确定性时，基金管理人应当暂停基金估值；

5、中国证监会和基金合同认定的其它情形。

八、 基金净值的确认

用于基金信息披露的各类基金份额的基金资产净值和基金份额净值由基金管理人负责计算，基金托管人负责进行复核。基金管理人应于每个开放日计算各类基金份额的基金资产净值和基金份额净值并发送给基金托管人。基金托管人对净值计算结果复核确认后发送给基金管理人，由基金管理人在 T+3 日内公告。

九、 特殊情况的处理

1、基金管理人按估值方法的第 9 项进行估值时，所造成的误差不作为基金资产估值错误处理；

2、由于证券交易所及其登记结算公司发送的数据错误，或由于其他不可抗力原因，基金管理人和基金托管人虽然已经采取必要、适当、合理的措施进行检查，但是未能发现该错误的，由此造成的基金资产估值错误，基金管理人和基金托管人可以免除赔偿责任。但基金管理人、基金托管人应当积极采取必要的措施减轻或消除由此造成的影响。

第十四部分 基金的收益与分配

一、 基金利润的构成

基金利润指基金利息收入、投资收益、公允价值变动收益和其他收入扣除相关费用后的余额，基金已实现收益指基金利润减去公允价值变动收益后的余额。

二、 基金可供分配利润

基金可供分配利润指截至收益分配基准日基金未分配利润与未分配利润中已实现收益的孰低数。

三、 基金收益分配原则

1、在符合有关基金分红条件的前提下，本基金每年收益分配次数最多为6次，每份基金份额每次收益分配比例不得低于收益分配基准日每份基金份额该次可供分配利润的10%，若《基金合同》生效不满3个月可不进行收益分配。

2、本基金A类基金份额收益分配方式分两种：现金分红与红利再投资，A类基金份额投资者可选择现金红利或将现金红利自动转为基金份额进行再投资；若A类基金份额投资者不选择，则默认其收益分配方式是现金分红。Y类基金份额的收益分配方式为红利再投资。红利再投资的基金份额的持有期起始日，按原份额的持有期起始日开始计算。

3、基金收益分配后各类基金份额净值不能低于面值；即基金收益分配基准日的各类基金份额净值减去每单位该类基金份额收益分配金额后不能低于面值。

4、本基金同一类别的每一基金份额享有同等分配权。

5、法律法规或监管机关另有规定的，从其规定。

在法律法规和《基金合同》约定的范围内并对持有人利益无实质性不利的影响下，基金管理人可对基金收益分配原则进行调整，不需召开基金份额持有人大会。

四、 收益分配方案

基金收益分配方案中应载明截止收益分配基准日的可供分配利润、基金收益分配对象、分配时间、分配数额及比例、分配方式等内容。

五、 收益分配方案的确定、公告与实施

本基金收益分配方案由基金管理人拟定，并由基金托管人复核，依照《信息披露办法》的有关规定在规定媒介公告。

法律法规或监管机关另有规定的，从其规定。

六、 基金收益分配中发生的费用

基金收益分配时所发生的银行转账或其他手续费用由投资者自行承担。当投资者的现金红利小于一定金额，不足于支付银行转账或其他手续费用时，基金登记机构可将基金份额持有人的现金红利自动转为基金份额。红利再投资的计算方法，依照《业务规则》执行。

第十五部分 基金费用与税收

一、 基金费用的种类

- 1、基金管理人的管理费；
- 2、基金托管人的托管费；
- 3、《基金合同》生效后与基金相关的信息披露费用；
- 4、《基金合同》生效后与基金相关的会计师费、律师费和诉讼费；
- 5、基金份额持有人大会费用；
- 6、基金的证券交易费用；
- 7、基金的银行汇划费用；
- 8、证券账户开户费用和银行账户维护费；
- 9、基金投资其他基金产生的其他基金的销售费用，但法律法规禁止从基金财产中列支的除外；
- 10、按照国家有关规定和《基金合同》约定，可以在基金财产中列支的其他费用。

二、 基金费用计提方法、计提标准和支付方式

1、基金管理人的管理费

(1) A类基金份额

本基金 A 类基金份额的管理费按前一日该类基金份额的基金资产净值扣除本基金持有的基金管理人自身管理的其他基金份额所对应资产净值与 A 类基金份额资产净值占本基金资产净值的比例之乘积后剩余部分的 0.90% 年费率计提。A 类基金份额的管理费计算方法如下：

$$H = (E - M \times Q) \times 0.90\% \div \text{当年天数}$$

H 为每日应计提的 A 类基金份额的基金管理费

E 为前一日的 A 类基金份额基金资产净值，M 为前日本基金持有的基金管理人自身管理的其他基金份额所对应资产净值，Q 为前一日 A 类基金份额资产净值占本基金资产净值的比例

(2) Y类基金份额

本基金 Y 类基金份额的管理费按前一日该类基金份额的基金资产净值扣除本基金持有的基金管理人自身管理的其他基金份额所对应资产净值与 Y 类基金份额资产净值占本基金资产

净值的比例之乘积后的剩余部分的 0.45%年费率计提。Y 类基金份额管理费的计算方法如下：

$$H = (F - M \times R) \times 0.45\% \div \text{当年天数}$$

H 为每日应计提的 Y 类基金份额的基金管理费

F 为前一日的 Y 类基金份额基金资产净值；M 为前一日本基金持有的基金管理人自身管理的其他基金份额所对应资产净值，R 为前一日 Y 类基金份额资产净值占本基金资产净值的比例

本基金各类基金份额的基金管理费每日计算，逐日累计至每月月末，按月支付，由基金托管人根据与基金管理人核对一致的财务数据，自动在月初 5 个工作日内、按照指定的账户路径进行资金支付，基金管理人无需再出具资金划拨指令。若遇法定节假日、公休日等，支付日期顺延。

2、基金托管人的托管费

(1) A 类基金份额

本基金 A 类基金份额的托管费按前一日该类基金份额的基金资产净值扣除本基金持有的基金托管人自身托管的其他基金份额所对应资产净值与 A 类基金份额资产净值占本基金资产净值的比例之乘积后的剩余部分的 0.15%的年费率计提。A 类基金份额的托管费计算方法如下：

$$H = (E - N \times Q) \times 0.15\% \div \text{当年天数}$$

H 为每日应计提的 A 类基金份额基金托管费

E 为前一日的 A 类基金份额基金资产净值，N 为前一日本基金持有的基金托管人自身托管的其他基金份额所对应资产净值，Q 为前一日 A 类基金份额资产净值占本基金资产净值的比例

(2) Y 类基金份额

本基金 Y 类基金份额的托管费按前一日该类基金份额的基金资产净值扣除本基金持有的基金托管人自身托管的其他基金份额所对应资产净值与 Y 类基金份额资产净值占本基金资产净值的比例之乘积后的剩余部分的 0.075%的年费率计提。Y 类基金份额的托管费计算方法如下：

$$H = (F - N \times R) \times 0.075\% \div \text{当年天数}$$

H 为每日应计提的 Y 类基金份额基金托管费

F 为前一日的 Y 类基金份额基金资产净值，N 为前一日本基金持有的基金托管人自身托管的其他基金份额所对应资产净值，R 为前一日 Y 类基金份额资产净值占本基金资产净值的比

例

本基金各类基金份额的基金托管费每日计算，逐日累计至每月月末，按月支付，由基金托管人根据与基金管理人核对一致的财务数据，自动在月初 5 个工作日内、按照指定的账户路径进行资金支付，基金管理人无需再出具资金划拨指令。若遇法定节假日、公休日等，支付日期顺延。

基金管理人运用本基金财产申购自身管理的基金的（ETF 除外），应当通过直销渠道申购且不得收取申购费、赎回费（按照相关法规、基金招募说明书约定应当收取，并计入基金财产的赎回费用除外）、销售服务费等销售费用。

上述“一、基金费用的种类”中第 3—10 项费用，根据有关法规及相应协议规定，按费用实际支出金额列入当期费用，由基金托管人从基金财产中支付。

三、 不列入基金费用的项目

下列费用不列入基金费用：

- 1、基金管理人和基金托管人因未履行或未完全履行义务导致的费用支出或基金财产的损失；
- 2、基金管理人和基金托管人处理与基金运作无关的事项发生的费用；
- 3、《基金合同》生效前的相关费用；
- 4、其他根据相关法律法规及中国证监会的有关规定不得列入基金费用的项目。

四、 费用调整

基金管理人和基金托管人协商一致并履行相关程序后，可根据基金发展情况调整基金管理费率、基金托管费率等相关费率。

基金管理人必须于新的费率实施日前依照《信息披露办法》的有关规定在规定媒介上公告。

五、 基金税收

本基金运作过程中涉及的各纳税主体，其纳税义务按国家税收法律、法规执行。基金财产投资的相关税收，由基金份额持有人承担，基金管理人或者其他扣缴义务人按照国家有关税收征收的规定代扣代缴。

第十六部分 基金的会计与审计

一、 基金的会计政策

- 1、基金管理人为本基金的基金会计责任方；
- 2、基金的会计年度为公历年度的1月1日至12月31日；基金首次募集的会计年度按如下原则：如果《基金合同》生效少于2个月，可以并入下一个会计年度；
- 3、基金核算以人民币为记账本位币，以人民币元为记账单位；
- 4、会计制度执行国家有关会计制度；
- 5、本基金独立建账、独立核算；
- 6、基金管理人及基金托管人各自保留完整的会计账目、凭证并进行日常的会计核算，按照有关规定编制基金会计报表；
- 7、基金托管人每月与基金管理人就基金的会计核算、报表编制等进行核对并以书面方式确认。

二、 基金的审计

- 1、基金管理人聘请与基金管理人、基金托管人相互独立的符合《证券法》规定的会计师事务所及其注册会计师对本基金的年度财务报表进行审计。
- 2、会计师事务所更换经办注册会计师，应事先征得基金管理人同意。
- 3、基金管理人认为有充足理由更换会计师事务所，须通报基金托管人。更换会计师事务所按照《信息披露办法》的有关规定在规定媒介公告。

第十七部分 基金的信息披露

一、本基金的信息披露应符合《基金法》、《运作办法》、《信息披露办法》、《流动性风险管理规定》、《个人养老金管理规定》、《基金合同》及其他有关规定。相关法律对信息披露的方式、登载媒介、报备方式等规定发生变化时，本基金从其最新规定。

二、信息披露义务人

本基金信息披露义务人包括基金管理人、基金托管人、召集基金份额持有人大会的基金份额持有人等法律法规和中国证监会规定的自然人、法人和非法人组织。

本基金信息披露义务人以保护基金份额持有人利益为根本出发点，按照法律法规和中国证监会的规定披露基金信息，并保证所披露信息的真实性、准确性、完整性、及时性、简明性和易得性。

本基金信息披露义务人应当在中国证监会规定时间内，将应予披露的基金信息通过中国证监会规定的媒介和基金管理人、基金托管人的互联网网站（以下简称“网站”）等媒介披露，并保证基金投资者能够按照《基金合同》约定的时间和方式查阅或者复制公开披露的信息资料。

三、本基金信息披露义务人承诺公开披露的基金信息，不得有下列行为：

- 1、虚假记载、误导性陈述或者重大遗漏；
- 2、对证券投资业绩进行预测；
- 3、违规承诺收益或者承担损失；
- 4、诋毁其他基金管理人、基金托管人或者基金销售机构；
- 5、登载任何自然人、法人或者非法人组织的祝贺性、恭维性或推荐性的文字；
- 6、中国证监会禁止的其他行为。

四、本基金公开披露的信息应采用中文文本。如同时采用外文文本的，基金信息披露义务人应保证不同文本的内容一致。不同文本之间发生歧义的，以中文文本为准。

本基金公开披露的信息采用阿拉伯数字；除特别说明外，货币单位为人民币元。

五、公开披露的基金信息

公开披露的基金信息包括：

（一）基金招募说明书、《基金合同》、基金托管协议、基金产品资料概要

1、《基金合同》是界定《基金合同》当事人的各项权利、义务关系，明确基金份额持有人大会召开的规则及具体程序，说明基金产品的特性等涉及基金投资者重大利益的事项的法律文件。

2、基金招募说明书应当最大限度地披露影响基金投资者决策的全部事项，说明基金认购、申购和赎回安排、基金投资、基金产品特性、风险揭示、信息披露及基金份额持有人服务等内容。基金合同生效后，基金招募说明书的信息发生重大变更的，基金管理人应当在三个工作日内，更新基金招募说明书并登载在规定网站上；基金招募说明书其他信息发生变更的，基金管理人至少每年更新一次。基金终止运作的，基金管理人不再更新基金招募说明书。

更新的招募说明书应设立专门章节披露投资于其他基金的以下情况并揭示相关风险：一是投资政策、持仓情况、损益情况、净值披露时间等；二是交易及持有基金产生的费用，包括申购费、赎回费、销售服务费、管理费、托管费等，招募说明书中应当列明计算方法并举例说明；三是持有的基金发生重大影响事件，如转换运作方式、与其他基金合并、终止基金合同以及召开基金份额持有人大会等；四是本基金投资于基金管理人以及基金管理人关联方所管理基金的情况。

3、基金托管协议是界定基金托管人和基金管理人在基金财产保管及基金运作监督等活动中的权利、义务关系的法律文件。

4、基金产品资料概要是基金招募说明书的摘要文件，用于向投资者提供简明的基金概要信息。《基金合同》生效后，基金产品资料概要的信息发生重大变更的，基金管理人应当在三个工作日内，更新基金产品资料概要，并登载在规定网站及基金销售机构网站或营业网点；基金产品资料概要其他信息发生变更的，基金管理人至少每年更新一次。基金终止运作的，基金管理人不再更新基金产品资料概要。

基金募集申请经中国证监会注册后，基金管理人应当在基金份额发售的三日前，将基金份额发售公告、基金招募说明书提示性公告和基金合同提示性公告登载在规定报刊上，将基金份额发售公告、基金招募说明书、基金产品资料概要、《基金合同》和基金托管协议登载在规定网站上，并将基金产品资料概要登载在基金销售机构网站或营业网点；基金托管人应当同时将基金合同、基金托管协议登载在网站上。

（二）基金份额发售公告

基金管理人应当就基金份额发售的具体事宜编制基金份额发售公告，并在披露招募说明书的当日登载于规定媒介上。

（三）《基金合同》生效公告

基金管理人应当在基金合同生效的次日在规定媒介上登载《基金合同》生效公告。

（四）基金净值信息

《基金合同》生效后，在开始办理基金份额申购或者赎回前，基金管理人应当至少每周在规定网站披露一次各类基金份额的基金份额净值和基金份额累计净值。

在开始办理基金份额申购或者赎回后，基金管理人应当在每个开放日后的3个工作日内，通过其规定网站、基金销售机构网站或者营业网点披露开放日各类基金份额的基金份额净值和基金份额累计净值。

基金管理人应当在半年度和年度最后一日后的3个工作日内，在规定网站披露半年度和年度最后一日各类基金份额的基金份额净值和基金份额累计净值。

（五）基金份额申购、赎回价格

基金管理人应当在《基金合同》、招募说明书等信息披露文件上载明基金份额申购、赎回价格的计算方式及有关申购、赎回费率，并保证投资者能够在基金销售机构网站或营业网点查阅或者复制前述信息资料。

（六）基金定期报告，包括基金年度报告、基金中期报告和基金季度报告

基金管理人应当在每年结束之日起三个月内，编制完成基金年度报告，将年度报告登载在规定网站上，将年度报告提示性公告登载在规定报刊上。基金年度报告中的财务会计报告应当经过符合《证券法》规定的会计师事务所审计。

基金管理人应当在上半年结束之日起两个月内，编制完成基金中期报告，将中期报告登载在规定网站上，并将中期报告提示性公告登载在规定报刊上。

基金管理人应当在季度结束之日起15个工作日内，编制完成基金季度报告，将季度报告登载在规定网站上，并将季度报告提示性公告登载在规定报刊上。

基金合同生效不足2个月的，基金管理人可以不编制当期季度报告、中期报告或者年度报告。

如报告期内出现单一投资人持有基金份额达到或超过基金总份额20%的情形，为保障其他投资人的权益，基金管理人至少应当在定期报告“影响投资者决策的其他重要信息”项下披

露该投资人的类别、报告期末持有份额及占比、报告期内持有份额变化情况及本基金的特定风险，中国证监会认定的特殊情况除外。基金管理人应当在基金年度报告和中期报告中披露基金组合资产情况及其流动性风险分析等。

基金定期报告应设立专门章节披露投资于其他基金的相关情况并揭示相关风险：一是投资政策、持仓情况、损益情况、净值披露时间等；二是交易及持有基金产生的费用，包括申购费、赎回费、销售服务费、管理费、托管费等；三是持有的基金发生重大影响事件，如转换运作方式、与其他基金合并、终止基金合同以及召开基金份额持有人大会等；四是本基金投资于基金管理人以及基金管理人关联方所管理基金的情况；五是本基金基金管理人参与所持有基金的基金份额持有人大会的表决意见。

本基金在基金年报及中期报告中披露其持有的流通受限证券总额、流通受限证券市值占基金净资产的比例和报告期内所有的流通受限证券明细。

本基金目标日期到期前，基金管理人应在定期报告中披露报告期内基金资产配置比例，并说明与预设的下滑曲线是否存在差异。

基金管理人应在年度报告、中期报告、季度报告中分别披露基金管理人、基金管理人高级管理人员、基金经理等投资管理人员以及基金管理人股东持有基金的份额、期限及期间的变动情况。

（七）临时报告

本基金发生重大事件，有关信息披露义务人应在 2 日内编制临时报告书，并登载在规定的报刊和规定网站上。

前款所称重大事件，是指可能对基金份额持有人权益或者基金份额的价格产生重大影响的下列事件：

- 1、基金份额持有人大会的召开及决定的事项；
- 2、基金合同终止、基金清算；
- 3、转换基金运作方式、基金合并；
- 4、更换基金管理人、基金托管人、基金份额登记机构，基金改聘会计师事务所；
- 5、基金管理人委托基金服务机构代为办理基金的份额登记、核算、估值等事项，基金托管人委托基金服务机构代为办理基金的核算、估值、复核等事项；
- 6、基金管理人、基金托管人的法定名称、住所发生变更；
- 7、基金管理人变更持有百分之五以上股权的股东、基金管理人的实际控制人变更；

8、基金募集期延长或提前结束募集；

9、基金管理人的高级管理人员、基金经理和基金托管人专门基金托管部门负责人发生变动；

10、基金管理人的董事在最近 12 个月内变更超过百分之五十，基金管理人、基金托管人专门基金托管部门的主要业务人员在最近 12 个月内变动超过百分之三十；

11、涉及基金财产、基金管理业务、基金托管业务的诉讼或仲裁；

12、基金管理人或其高级管理人员、基金经理因基金管理业务相关行为受到重大行政处罚、刑事处罚，基金托管人或其专门基金托管部门负责人因基金托管业务相关行为受到重大行政处罚、刑事处罚；

13、基金管理人运用基金财产买卖基金管理人、基金托管人及其控股股东、实际控制人或者与其有重大利害关系的公司发行的证券或者承销期内承销的证券，或者从事其他重大关联交易事项，中国证监会另有规定的情形除外；

14、基金收益分配事项；

15、管理费、托管费、申购费、赎回费等费用计提标准、计提方式和费率发生变更；

16、基金份额净值计价错误达基金份额净值百分之零点五；

17、本基金开始办理申购、赎回；

18、本基金暂停接受申购、赎回申请或重新接受申购、赎回申请；

19、本基金发生巨额赎回并延期办理；

20、本基金连续发生巨额赎回并暂停接受赎回申请；

21、本基金发生涉及基金申购、赎回事项调整或潜在影响投资者赎回等重大事项时；

22、基金管理人采用摆动定价机制进行估值；

23、调整基金份额类别的设置；

24、基金推出新业务或服务；

25、本基金转型为广发锦鸿混合型基金中基金（FOF）；

26、本基金被移出中国证监会确定的个人养老金基金名录；

27、基金管理人、基金托管人认为可能对基金份额持有人权益或者基金份额的价格产生重大影响的其他事项或中国证监会规定的其他事项。

（八）澄清公告

在《基金合同》存续期限内，任何公共媒介中出现的或者在市场上流传的消息可能对基

金份额价格产生误导性影响或者引起较大波动，以及可能损害基金份额持有人权益的，相关信息披露义务人知悉后应当立即对该消息进行公开澄清，并将有关情况立即报告中国证监会。

（九）基金份额持有人大会决议

基金份额持有人大会决定的事项，应当依法报中国证监会备案，并予以公告。

（十）投资资产支持证券信息披露

基金管理人应在基金年报及中期报告中披露其持有的资产支持证券总额、资产支持证券市值占基金净资产的比例和报告期内所有的资产支持证券明细。

基金管理人应在基金季度报告中披露其持有的资产支持证券总额、资产支持证券市值占基金净资产的比例和报告期末按市值占基金净资产比例大小排序的前 10 名资产支持证券明细。

（十一）清算报告

基金合同终止的，基金管理人应当依法组织基金财产清算小组对基金财产进行清算并作出清算报告。基金财产清算小组应当将清算报告登载在规定网站上，并将清算报告提示性公告登载在规定报刊上。

（十二）中国证监会规定的其他信息。

六、信息披露事务管理

基金管理人、基金托管人应当建立健全信息披露管理制度，指定专门部门及高级管理人员负责管理信息披露事务。

基金信息披露义务人公开披露基金信息，应当符合中国证监会相关基金信息披露内容与格式准则等法规的规定。

基金托管人应当按照相关法律法规、中国证监会的规定和《基金合同》的约定，对基金管理人编制的基金资产净值、基金份额净值、基金份额申购赎回价格、基金定期报告、更新的招募说明书、基金产品资料概要、基金清算报告等公开披露的相关基金信息进行复核、审查，并向基金管理人进行书面或电子确认。

基金管理人、基金托管人应当在规定报刊中选择一家报刊披露本基金信息。基金管理人、基金托管人应当向中国证监会基金电子披露网站报送拟披露的基金信息，并保证相关报送信息的真实、准确、完整、及时。

基金管理人、基金托管人除依法在规定媒介上披露信息外，还可以根据需要在其他公共

媒介披露信息，但是其他公共媒介不得早于规定媒介披露信息，并且在不同媒介上披露同一信息的内容应当一致。

基金管理人、基金托管人除按法律法规要求披露信息外，也可着眼于为投资者决策提供有用信息的角度，在保证公平对待投资者、不误导投资者、不影响基金正常投资操作的前提下，自主提升信息披露服务的质量。具体要求应当符合中国证监会及自律规则的相关规定。前述自主披露如产生信息披露费用，该费用不得从基金财产中列支。

七、信息披露文件的存放与查阅

依法必须披露的信息发布后，基金管理人、基金托管人应当按照相关法律法规规定将信息置备于公司住所，供社会公众查阅、复制。

第十八部分 风险揭示

一、投资于本基金的主要风险

本基金名称中包含“养老”不代表收益保障或其他任何形式的收益承诺。本基金不保本保收益，可能发生亏损。

Y 类基金份额是本基金针对个人养老金投资基金业务设立的单独份额类别，Y 类基金份额的申赎安排、资金账户管理等事项还应同时遵守关于个人养老金账户管理的相关规定。除另有规定外，投资者购买 Y 类基金份额的款项应来自其个人养老金资金账户，基金份额赎回等款项也需转入个人养老金资金账户，投资人未达到领取基本养老金年龄或者政策规定的其他领取条件时不可领取个人养老金。

个人养老金可投资的基金产品需符合《个人养老金投资公开募集证券投资基金业务管理暂行规定》要求的相关条件，具体名录由中国证监会确定，每季度通过相关网站及平台等公布。本基金运作过程中可能出现不符合相关条件从而被移出名录的情形，届时本基金将暂停办理 Y 类基金份额的申购，投资者由此可能面临无法继续投资 Y 类基金份额的风险。

1、市场风险

由于基金投资于证券市场，证券市场价格受到经济因素、政治因素、投资心理和交易制度等各种因素的影响，导致基金收益水平变化而产生风险，主要包括：

（1）政策风险。因国家宏观政策（如货币政策、财政政策、行业政策、地区发展政策等）发生变化，导致市场价格波动而产生风险。

（2）经济周期风险。随经济运行的周期性变化，证券市场的收益水平也呈周期性变化。基金投资于债券，收益水平也会随之变化，从而产生风险。

（3）利率风险。金融市场利率的波动会导致证券市场价格和收益率的变动。利率直接影响着债券的价格和收益率，影响着企业的融资成本和利润。基金投资于债券，其收益水平会受到利率变化的影响。

（4）上市公司经营风险。上市公司的经营好坏受多种因素影响，如管理能力、财务状况、市场前景、行业竞争、人员素质等，这些都会导致企业的盈利发生变化。如果基金所投资的上市公司经营不善，其股票价格可能下跌，或者能够用于分配的利润减少，使基金投资收益下降。虽然基金可以通过投资多样化来分散这种非系统风险，但不能完全规避。

（5）债券市场流动性风险。由于银行间债券市场深度和宽度相对较低，交易相对较不活

跃，可能增大银行间债券变现难度，从而影响基金资产变现能力的风险。

(6) 购买力风险。基金的利润将主要通过现金形式来分配，而现金可能因为通货膨胀的影响而导致购买力下降，从而使基金的实际收益下降。

(7) 再投资风险。再投资风险反映了利率下降对固定收益证券利息收入再投资收益的影响，这与利率上升所带来的价格风险（即利率风险）互为消长。具体为当利率下降时，基金从投资的固定收益证券所得的利息收入进行再投资时，将获得比以前较少的收益率。

(8) 信用风险。基金所投资债券的发行人如出现违约、无法支付到期本息，或由于债券发行人信用等级降低导致债券价格下降，将造成基金资产损失。

2、管理风险

基金运作过程中由于基金投资策略、人为因素、管理系统设置不当造成操作失误或公司内部失控而可能产生的损失。管理风险包括：

(1) 决策风险：指基金投资的投资策略制定、投资决策执行和投资绩效监督检查过程中，由于决策失误而给基金资产造成的可能的损失；

(2) 操作风险：指基金投资决策执行中，由于投资指令不明晰、交易操作失误等人为因素而可能导致的损失；

(3) 技术风险：是指公司管理信息系统设置不当等因素而可能造成的损失。

3、职业道德风险：是指公司员工不遵守职业操守，发生违法、违规行为而可能导致的损失。

4、流动性风险

指本基金运作过程中，可能会发生基金管理人未能以合理价格及时变现基金资产以支付投资者赎回款项的风险。

本基金的主要流动性风险及其管理方法如下：

(1) 基金申购、赎回安排

具体请参见基金合同“第六部分、基金份额的申购与赎回”和本招募说明书“八、基金份额的申购、赎回与转换”，详细了解本基金的申购以及赎回安排。

投资者应当了解自身的流动性偏好，并评估是否与本基金的流动性风险相匹配。

(2) 拟投资市场、行业及资产的流动性风险评估

本基金主要投资于经中国证监会依法核准或注册的基金，投资时严格遵守投资限制分散投资，根据下滑曲线动态调整权益、固定收益等基础资产类别的投资比例，通过基金优选体

系对不同资产匹配最优的基金品种构建投资组合，并根据组合的流动性需求确定不同的基金配置比例。目前公募基金的市场容量较大，能够满足本基金日常运作要求，不会对市场造成冲击。此外，本基金采用较为稳健的风险管理方法，将有效管理极端市场情形下的流动性风险。因此，本基金拟投资市场及资产的流动性良好。

（3）巨额赎回情形下的流动性风险管理措施

当本基金发生巨额赎回情形时，基金管理人可以采用以下流动性风险管理措施：

- ① 延期办理巨额赎回申请；
- ② 暂停接受赎回申请；
- ③ 中国证监会认定的其他措施。

（4）实施备用的流动性风险管理工具的情形、程序及对投资者的潜在影响

基金管理人经与基金托管人协商，在确保投资者得到公平对待的前提下，可依照法律法规及基金合同的约定，综合运用各类流动性风险管理工具，对赎回申请等进行适度调整，作为特定情形下基金管理人流动性风险的辅助措施，包括但不限于：

① 延期办理巨额赎回申请

具体请参见基金合同“第六部分、基金份额的申购与赎回”中的“九、巨额赎回的情形及处理方式”，详细了解本基金延期办理巨额赎回申请的情形及程序。

在此情形下，投资人的部分或全部赎回申请可能被拒绝，同时投资人完成基金赎回时的基金份额净值可能与其提交赎回申请时的基金份额净值不同。

② 暂停接受赎回申请

具体请参见基金合同“第六部分、基金份额的申购与赎回”中的“八、暂停赎回或延缓支付赎回款项的情形”和“九、巨额赎回的情形及处理方式”，详细了解本基金暂停接受赎回申请的情形及程序。

③ 延缓支付赎回款项

投资人具体请参见基金合同“第六部分、基金份额的申购与赎回”中的“八、暂停赎回或延缓支付赎回款项的情形”，详细了解本基金延缓支付赎回款项的情形及程序。

在此情形下，投资人接收赎回款项的时间将可能比一般正常情形下有所延迟。

④ 暂停基金估值

投资人具体请参见基金合同“第十五部分、基金资产估值”中的“七、暂停估值的情形”，详细了解本基金暂停估值的情形及程序。

在此情形下，投资人没有可供参考的基金份额净值，同时赎回申请可能被延期办理或被暂停接受，或被延缓支付赎回款项。

⑤ 摆动定价

当本基金发生大额申购或赎回情形时，基金管理人可以采用摆动定价机制，以确保基金估值的公平性。当基金采用摆动定价时，投资者申购或赎回基金份额时的基金份额净值，将会根据投资组合的市场冲击成本而进行调整，使得市场的冲击成本能够分配给实际申购、赎回的投资者，从而减少对存量基金份额持有人利益的不利影响，确保投资者的合法权益不受损害并得到公平对待。

⑥ 中国证监会认定的其他措施。

5、合规性风险

指基金管理或运作过程中，违反国家法律、法规的规定，或者基金投资违反法规及基金合同有关规定的风险。

6、投资管理风险：（1）本基金为目标日期基金中基金，2035年12月31日为本基金的目标日期，风险和收益水平会随着目标日期的临近而逐步降低。（2）基金选择方法及模型风险；（3）基金经理主观判断错误的风险；（4）其他风险。

7、投资科创板股票的风险

基金资产投资于科创板股票，会面临科创板机制下因投资标的、市场制度以及交易规则等差异带来的特有风险，包括但不限于市场风险、流动性风险、退市风险、集中度风险、系统性风险、政策风险等。基金可根据投资策略需要或市场环境的变化，选择将部分基金资产投资于科创板股票或选择不将基金资产投资于科创板股票，基金资产并非必然投资于科创板股票。

投资科创板股票存在的风险包括：

（1）市场风险

科创板个股集中来自新一代信息技术、高端装备、新材料、新能源、节能环保及生物医药等高新技术和战略新兴产业领域。大多数企业为初创型公司，企业未来盈利、现金流、估值均存在不确定性，与传统二级市场投资存在差异，整体投资难度加大，个股市场风险加大。

科创板个股上市前五日无涨跌幅限制，第六日开始涨跌幅限制在正负20%以内，个股波动幅度较其他股票加大，市场风险随之上升。

（2）流动性风险

科创板整体投资门槛较高，个人投资者必须满足参与证券交易满两年并且证券账户及资金账户内的资产在 50 万以上才可参与，二级市场上个人投资者参与度相对较低，机构持有个股大量流通盘导致个股流动性较差，基金组合存在无法及时变现及其他相关流动性风险。

（3）退市风险

科创板试点注册制，对经营状况不佳或财务数据造假的企业实行严格的退市制度，科创板个股存在退市风险。

（4）集中度风险

科创板为新设板块，初期可投标的较少，投资者容易集中投资于少量个股，市场可能存在高集中度状况，整体存在集中度风险。

（5）系统性风险

科创板企业均为市场认可度较高的科技创新企业，在企业经营及盈利模式上存在趋同，所以科创板个股相关性较高，市场表现不佳时，系统性风险将更为显著。

（6）政策风险

国家对高新技术产业扶持力度及重视程度的变化会对科创板企业带来较大影响，国际经济形势变化对战略新兴产业及科创板个股也会带来政策影响。

8、投资资产支持证券的风险

资产支持证券的投资风险主要包括信用风险、利率风险、流动性风险及提前偿付风险。首先，当基金所投资的资产支持证券的债务人出现违约，或在交易过程中发生交收违约，或由于资产支持证券信用质量降低导致证券价格下降，基金财产将面临损失的风险。其次，市场利率波动会导致资产支持证券的收益率和价格的变动，一般而言，如果市场利率上升，本基金持有资产支持证券将面临价格下降、本金损失的风险，而如果市场利率下降，资产支持证券利息的再投资收益将面临下降的风险。再次，受资产支持证券市场规模及交易活跃程度的影响，资产支持证券可能无法在同一价格水平上进行较大数量的买入或卖出，存在一定的流动性风险。最后，资产支持证券的债务人可能会由于利率变化等原因进行提前偿付，从而使基金资产面临再投资风险。

9、本基金特有的风险

投资者赎回本基金 Y 类基金份额，其赎回款项将被划入其对应的个人养老金资金账户。

投资者认/申购本基金每笔份额后需至少持有三年方可赎回，即在三年持有期内基金份额持有人不能提出赎回申请。

本基金为基金中基金，主要投资于经中国证监会依法核准或注册的基金，将面临基金投资的特有风险：

（1）基金公司经营管理风险

基金公司的经营业绩受到多种因素的影响，如管理能力、财务状况、市场前景、行业竞争、人员素质等，以上因素均会导致基金公司的投资业绩产生波动。如果本基金所投资的基金所属基金公司经营不善，有可能导致其管理的基金净值下降，从而使本基金面临投资收益下降的风险。

（2）基金运作风险

由于本基金投资于不同基金公司发行的基金，在基金运作过程中，基金管理人对所投资基金发生的投资风格变化、基金经理变更、基金仓位变动等可能影响投资决策的信息无法及时获取，可能产生信息不对称的风险。

此外，所投资基金的实际操作风险、基金转型、基金合并或清盘等风险将会对本基金的收益造成一定影响。

（3）基金投资风险

本基金为基金中基金，资产配置策略对基金的投资业绩具有较大的影响。在类别资产配置中可能会由于经济周期、市场环境等因素的影响，导致资产配置偏离优化水平，为组合绩效带来风险。本基金虽然有成熟的资产配置策略，但无法完全抵御市场整体下跌风险。

由于本基金在目标日期到期前主要依据下滑曲线设定随到期时间移动的权益、固定收益配置偏离和最终成仓比例，实际情况中可能面临因税收政策、年龄结构等发生变化导致的下滑曲线调整风险。此外本基金管理人在构建投资组合时，对于基金的选择在很大程度上依靠基金的历史业绩表现，但基金的过往业绩往往不能代表基金未来的表现，所以可能引起一定的风险。

由于本基金投资于不同投资目标和投资策略的基金，本基金将间接承担所投资基金净值波动所带来的风险。此外，本基金所投资基金的持仓可能集中于某一行业或某一证券发行人，从而增加本基金净值的波动。

本基金可投资于 QDII 基金，因此将间接承担 QDII 基金所面临的海外市场风险、汇率风险、政治风险、法律和政府管制风险、会计核算风险及税务风险等境外投资风险。

本基金可投资于香港互认基金，因此将间接承担香港互认基金可能面临的海外市场风险、汇率风险、政治风险、法律和政府管制风险、会计核算风险及税务风险等境外投资风险。

本基金可投资于商品基金，因此将间接承担商品基金可能面临的商品价格波动风险、投资商品期货合约的风险、盯市风险等商品投资风险。

（4）巨额赎回引起的净值波动风险

本基金投资的基金可能因为遭遇巨额赎回而面临投资组合较大调整，导致所投资基金的净值出现较大波动，从而影响本基金的净值。

10、投资存托凭证的风险

本基金投资存托凭证，可能受到存托凭证的境外基础证券价格波动影响，存托凭证的境外基础证券的相关风险可能直接或间接成为本基金的风险。除价格波动风险外，本基金还将面临存托凭证发行机制相关的风险，包括存托凭证持有人与境外基础证券发行人的股东在法律地位、享有权利等方面存在差异可能引发的风险；存托凭证持有人在分红派息、行使表决权等方面的特殊安排可能引发的风险；存托协议自动约束存托凭证持有人的风险；因多地上市造成存托凭证价格差异以及波动的风险；存托凭证持有人权益被摊薄的风险；存托凭证退市的风险；已在境外上市的基础证券发行人，在持续信息披露监管方面与境内可能存在差异的风险；境内外法律制度、监管环境差异可能导致的其他风险。

11、其他风险

（1）随着符合本基金投资理念的新投资工具的出现和发展，如果投资于这些工具，基金可能会面临一些特殊的风险；

（2）因技术因素而产生的风险，如计算机系统不可靠产生的风险；

（3）因基金业务快速发展而在制度建设、人员配备、内控制度建立等方面不完善而产生的风险；

（4）因人为因素而产生的风险、如内幕交易、欺诈行为等产生的风险；

（5）对主要业务人员如基金经理的依赖而可能产生的风险；

（6）战争、自然灾害等不可抗力可能导致基金资产的损失，影响基金收益水平，从而带来风险；

（7）其他意外导致的风险。

二、声明

1、投资人投资于本基金，须自行承担投资风险；

2、除基金管理人直接办理本基金的销售外，本基金还通过基金管理人规定的基金销售机

构销售，基金管理人与基金销售机构都不能保证其收益或本金安全。

第十九部分 基金合同的变更、终止与基金财产的清算

一、 《基金合同》的变更

1、变更基金合同涉及法律法规规定或基金合同约定应经基金份额持有人大会决议通过的事项的，应召开基金份额持有人大会决议通过。对于法律法规规定和基金合同约定可不经基金份额持有人大会决议通过的事项，由基金管理人和基金托管人同意后变更并公告，并报中国证监会备案。

2、关于《基金合同》变更的基金份额持有人大会决议自表决通过之日起生效，生效后方可执行，自决议生效后两日内在规定媒介公告，并自通过之日起五日内报中国证监会备案。

二、 《基金合同》的终止事由

有下列情形之一的，经履行相关程序后，《基金合同》应当终止：

- 1、基金份额持有人大会决定终止的；
- 2、基金管理人、基金托管人职责终止，在 6 个月内没有新基金管理人、新基金托管人承接的；
- 3、《基金合同》生效满三年之日，基金资产净值低于 2 亿元的；
- 4、《基金合同》约定的其他情形；
- 5、相关法律法规和中国证监会规定的其他情况。

三、 基金财产的清算

1、基金财产清算小组：自出现《基金合同》终止事由之日起 30 个工作日内成立清算小组，基金管理人组织基金财产清算小组并在中国证监会的监督下进行基金清算。

2、基金财产清算小组组成：基金财产清算小组成员由基金管理人、基金托管人、符合《证券法》规定的注册会计师、律师以及中国证监会指定的人员组成。基金财产清算小组可以聘用必要的工作人员。

3、基金财产清算小组职责：基金财产清算小组负责基金财产的保管、清理、估价、变现和分配。基金财产清算小组可以依法进行必要的民事活动。

4、基金财产清算程序：

- (1)《基金合同》终止情形出现时，由基金财产清算小组统一接管基金；

- (2) 对基金财产和债权债务进行清理和确认;
- (3) 对基金财产进行估值和变现;
- (4) 制作清算报告;
- (5) 聘请会计师事务所对清算报告进行外部审计, 聘请律师事务所对清算报告出具法律意见书;
- (6) 将清算报告报中国证监会备案确认并公告;
- (7) 对基金剩余财产进行分配。

5、基金财产清算的期限为 6 个月, 但因基金所持证券、基金份额流动性受限等客观因素影响情形下, 基金财产清算小组可根据清算的具体情况适当延长清算期限, 并提前公告。

四、 清算费用

清算费用是指基金财产清算小组在进行基金清算过程中发生的所有合理费用, 清算费用由基金财产清算小组优先从基金财产中支付。

五、 基金财产清算剩余资产的分配

依据基金财产清算的分配方案, 将基金财产清算后的全部剩余资产扣除基金财产清算费用、交纳所欠税款并清偿基金债务后, 按基金份额持有人持有的基金份额比例进行分配。

六、 基金财产清算的公告

清算过程中的有关重大事项须及时公告; 基金财产清算报告经符合《证券法》规定的会计师事务所审计并由律师事务所出具法律意见书后报中国证监会备案并公告。基金财产清算公告于基金财产清算报告报中国证监会备案并确认后 5 个工作日内由基金财产清算小组进行公告。

七、 基金财产清算账册及文件的保存

基金财产清算账册及有关文件由基金托管人保存 15 年以上。

第二十部分 基金合同的内容摘要

一、 基金合同当事人的权利与义务

(一) 基金管理人的权利与义务

1、根据《基金法》、《运作办法》及其他有关规定，基金管理人的权利包括但不限于：

- (1) 依法募集资金；
- (2) 自《基金合同》生效之日起，根据法律法规和《基金合同》独立运用并管理基金财产；
- (3) 依照《基金合同》收取基金管理费以及法律法规规定或中国证监会批准的其他费用；
- (4) 销售基金份额；
- (5) 按照规定召集基金份额持有人大会；
- (6) 依据《基金合同》及有关法律、法规规定监督基金托管人，如认为基金托管人违反了《基金合同》及国家有关法律、法规规定，应呈报中国证监会和其他监管部门，并采取必要措施保护基金投资者的利益；
- (7) 在基金托管人更换时，提名新的基金托管人；
- (8) 选择、更换基金销售机构，对基金销售机构的相关行为进行监督和处理；
- (9) 担任或委托其他符合条件的机构担任基金登记机构办理基金登记业务并获得《基金合同》规定的费用；
- (10) 依据《基金合同》及有关法律、法规规定决定基金收益的分配方案；
- (11) 在《基金合同》约定的范围内，拒绝或暂停受理申购与赎回申请；
- (12) 依照法律法规为基金的利益对被投资公司行使股东权利或对被投资基金行使份额持有人权利，为基金的利益行使因基金财产投资于证券或基金份额所产生的权利；
- (13) 在法律法规允许的前提下，为基金的利益依法为基金进行融资；
- (14) 以基金管理人的名义，代表基金份额持有人的利益行使诉讼权利或者实施其他法律行为；
- (15) 选择、更换律师事务所、会计师事务所、证券经纪商或其他为基金提供服务的外部机构；
- (16) 在符合有关法律、法规的前提下，制订和调整有关基金认购、申购、赎回、转换和非交易过户的业务规则，在法律法规和本基金合同规定的范围内决定和调整除管理费率、

托管费率之外的基金相关费率结构和收费方式：

(17) 委托第三方机构办理本基金的交易、清算、估值、结算等业务；

(18) 法律法规及中国证监会规定的和《基金合同》约定的其他权利。

2、根据《基金法》、《运作办法》及其他有关规定，基金管理人的义务包括但不限于：

(1) 依法募集资金，办理基金份额的发售和登记事宜；

(2) 办理基金备案手续；

(3) 自《基金合同》生效之日起，以诚实信用、谨慎勤勉的原则管理和运用基金财产；

(4) 配备足够的具有专业资格的人员进行基金投资分析、决策，以专业化的经营方式管理和运作基金财产；

(5) 建立健全内部风险控制、监察与稽核、财务管理及人事管理等制度，保证所管理的基金财产和基金管理人的财产相互独立，对所管理的不同基金分别管理，分别记账，进行证券和基金份额投资；

(6) 除依据《基金法》、《基金合同》及其他有关规定外，不得利用基金财产为自己及任何第三人谋取利益，不得委托第三人运作基金财产；

(7) 依法接受基金托管人的监督；

(8) 采取适当合理的措施使计算基金份额认购、申购、赎回和注销价格的方法符合《基金合同》等法律文件的规定，按有关规定计算并公告基金净值信息，确定基金份额申购、赎回的价格；

(9) 进行基金会计核算并编制基金财务会计报告；

(10) 编制季度报告、中期报告和年度报告；

(11) 严格按照《基金法》、《基金合同》及其他有关规定，履行信息披露及报告义务；

(12) 保守基金商业秘密，不泄露基金投资计划、投资意向等。除《基金法》、《基金合同》及其他有关规定另有规定外，在基金信息公开披露前应予保密，不向他人泄露；

(13) 按《基金合同》的约定确定基金收益分配方案，及时向基金份额持有人分配基金收益；

(14) 按规定受理申购与赎回申请，及时、足额支付赎回款项；

(15) 依据《基金法》、《基金合同》及其他有关规定召集基金份额持有人大会或配合基金托管人、基金份额持有人依法召集基金份额持有人大会；

(16) 按规定保存基金财产管理业务活动的会计账册、报表、记录和其他相关资料 15 年

以上：

(17) 确保需要向基金投资者提供的各项文件或资料在规定时间发出，并且保证投资者能够按照《基金合同》规定的时间和方式，随时查阅到与基金有关的公开资料，并在支付合理成本的前提下得到有关资料的复印件；

(18) 组织并参加基金财产清算小组，参与基金财产的保管、清理、估价、变现和分配；

(19) 面临解散、依法被撤销或者被依法宣告破产时，及时报告中国证监会并通知基金托管人；

(20) 因违反《基金合同》导致基金财产的损失或损害基金份额持有人合法权益时，应当承担赔偿责任，其赔偿责任不因其退任而免除；

(21) 监督基金托管人按法律法规和《基金合同》规定履行自己的义务，基金托管人违反《基金合同》造成基金财产损失时，基金管理人应为基金份额持有人利益向基金托管人追偿；

(22) 当基金管理人将其义务委托第三方处理时，应当对第三方处理有关基金事务的行为承担责任；

(23) 以基金管理人名义，代表基金份额持有人利益行使诉讼权利或实施其他法律行为；

(24) 基金在募集期间未能达到基金的备案条件，《基金合同》不能生效，基金管理人承担全部募集费用，将已募集资金并加计银行同期活期存款利息在基金募集期结束后 30 日内退还基金认购人；

(25) 执行生效的基金份额持有人大会的决议；

(26) 建立并保存基金份额持有人名册；

(27) 法律法规及中国证监会规定的和《基金合同》约定的其他义务。

(二) 基金托管人的权利与义务

1、根据《基金法》、《运作办法》及其他有关规定，基金托管人的权利包括但不限于：

(1) 自《基金合同》生效之日起，依法律法规和《基金合同》的规定安全保管基金财产；

(2) 依《基金合同》约定获得基金托管费以及法律法规规定或监管部门批准的其他费用；

(3) 监督基金管理人对本基金的投资运作，如发现基金管理人违反《基金合同》及国家法律法规行为，对基金财产、其他当事人的利益造成重大损失的情形，应呈报中国证监会，并采取必要措施保护基金投资者的利益；

(4) 根据相关市场规则，为基金开设证券账户等投资所需账户、为基金办理证券交易资

金清算：

- (5) 提议召开或召集基金份额持有人大会；
- (6) 在基金管理人更换时，提名新的基金管理人；
- (7) 法律法规及中国证监会规定的和《基金合同》约定的其他权利。

2、根据《基金法》、《运作办法》及其他有关规定，基金托管人的义务包括但不限于：

- (1) 以诚实信用、勤勉尽责的原则持有并安全保管基金财产；
- (2) 设立专门的基金托管部门，具有符合要求的营业场所，配备足够的、合格的熟悉基金托管业务的专职人员，负责基金财产托管事宜；
- (3) 建立健全内部风险控制、监察与稽核、财务管理及人事管理等制度，确保基金财产的安全，保证其托管的基金财产与基金托管人自有财产以及不同的基金财产相互独立；对所托管的不同的基金分别设置账户，独立核算，分账管理，保证不同基金之间在账户设置、资金划拨、账册记录等方面相互独立；
- (4) 除依据《基金法》、《基金合同》及其他有关规定外，不得利用基金财产为自己及任何第三人谋取利益，不得委托第三人托管基金财产；
- (5) 保管由基金管理人代表基金签订的与基金有关的重大合同及有关凭证；
- (6) 按规定开设基金财产的资金账户和证券账户等投资所需账户，按照《基金合同》的约定，根据基金管理人的投资指令，及时办理清算、交割事宜；
- (7) 保守基金商业秘密，除《基金法》、《基金合同》及其他有关规定另有规定外，在基金信息公开披露前予以保密，不得向他人泄露；
- (8) 复核、审查基金管理人计算的基金资产净值、基金份额净值、基金份额申购、赎回价格；
- (9) 办理与基金托管业务活动有关的信息披露事项；
- (10) 对基金财务会计报告、季度报告、中期报告和年度报告出具意见，说明基金管理人在各重要方面的运作是否严格按照《基金合同》的规定进行；如果基金管理人未执行《基金合同》规定的行为，还应当说明基金托管人是否采取了适当的措施；
- (11) 保存基金托管业务活动的记录、账册、报表和其他相关资料 15 年以上；
- (12) 建立并保存基金份额持有人名册；
- (13) 按规定制作相关账册并与基金管理人核对；
- (14) 依据基金管理人的指令或有关规定向基金份额持有人支付基金收益和赎回款项；

(15) 依据《基金法》、《基金合同》及其他有关规定，召集基金份额持有人大会或配合基金管理人、基金份额持有人依法召集基金份额持有人大会；

(16) 按照法律法规和《基金合同》的规定监督基金管理人的投资运作；

(17) 参加基金财产清算小组，参与基金财产的保管、清理、估价、变现和分配；

(18) 面临解散、依法被撤销或者被依法宣告破产时，及时报告中国证监会和银行监管机构，并通知基金管理人；

(19) 因违反《基金合同》导致基金财产损失时，应承担赔偿责任，其赔偿责任不因其退任而免除；

(20) 按规定监督基金管理人按法律法规和《基金合同》规定履行自己的义务，基金管理人因违反《基金合同》造成基金财产损失时，应为基金份额持有人利益向基金管理人追偿；

(21) 执行生效的基金份额持有人大会的决定；

(22) 法律法规及中国证监会规定的和《基金合同》约定的其他义务。

(三) 基金份额持有人

基金投资者持有本基金基金份额的行为即视为对《基金合同》的承认和接受，基金投资者自依据《基金合同》取得基金份额，即成为本基金份额持有人和《基金合同》的当事人，直至其不再持有本基金的基金份额。基金份额持有人作为《基金合同》当事人并不以在《基金合同》上书面签章或签字为必要条件。

同一类别的每份基金份额具有同等的合法权益。本基金 A 类基金份额与 Y 类基金份额由于基金份额净值的不同，基金收益分配的金额以及参与清算后的剩余基金财产分配的数量将可能有所不同。

1、根据《基金法》、《运作办法》及其他有关规定，基金份额持有人的权利包括但不限于：

(1) 分享基金财产收益；

(2) 参与分配清算后的剩余基金财产；

(3) 依法转让或者申请赎回其持有的基金份额；

(4) 按照规定要求召开基金份额持有人大会；

(5) 出席或者委派代表出席基金份额持有人大会，对基金份额持有人大会审议事项行使表决权；

(6) 查阅或者复制公开披露的基金信息资料；

(7) 监督基金管理人的投资运作；

(8) 对基金管理人、基金托管人、基金服务机构损害其合法权益的行为依法提起诉讼或仲裁；

(9) 法律法规及中国证监会规定的和《基金合同》约定的其他权利。

2、根据《基金法》、《运作办法》及其他有关规定，基金份额持有人的义务包括但不限于：

(1) 认真阅读并遵守《基金合同》、招募说明书等信息披露文件；

(2) 了解所投资基金产品，了解自身风险承受能力，自主判断基金的投资价值，自主做出投资决策，自行承担投资风险；

(3) 关注基金信息披露，及时行使权利和履行义务；

(4) 交纳基金认购、申购款项及法律法规和《基金合同》所规定的费用；

(5) 在其持有的基金份额范围内，承担基金亏损或者《基金合同》终止的有限责任；

(6) 不从事任何有损基金及其他《基金合同》当事人合法权益的活动；

(7) 执行生效的基金份额持有人大会的决议；

(8) 返还在基金交易过程中因各种原因获得的不当得利；

(9) 法律法规及中国证监会规定的和《基金合同》约定的其他义务。

二、 基金份额持有人大会召集、议事及表决的程序和规则

基金份额持有人大会由基金份额持有人组成，基金份额持有人的合法授权代表有权代表基金份额持有人出席会议并表决。基金份额持有人持有的每一基金份额拥有平等的投票权。

本基金的基金份额持有人大会未设立日常机构，如今后设立基金份额持有人大会的日常机构，日常机构的设立按照相关法律法规的要求执行。

(一) 召开事由

1、除法律法规，或《基金合同》，或中国证监会另有规定外，当出现或需要决定下列事由之一的，应当召开基金份额持有人大会：

(1) 终止《基金合同》；

(2) 更换基金管理人；

(3) 更换基金托管人；

(4) 转换基金运作方式；

(5) 调整基金管理人、基金托管人的报酬标准，但法律法规要求提高该等报酬标准的除外；

- (6) 变更基金类别;
- (7) 本基金与其他基金的合并;
- (8) 变更基金投资目标、范围或策略(基金管理人根据广发目标日期型基金下滑曲线模型影响因素的变化相应调整下滑曲线不属于变更基金投资策略);
- (9) 变更基金份额持有人大会程序;
- (10) 基金管理人或基金托管人要求召开基金份额持有人大会;
- (11) 单独或合计持有本基金总份额 10%以上(含 10%)基金份额的基金份额持有人(以基金管理人收到提议当日的基金份额计算,下同)就同一事项书面要求召开基金份额持有人大会;
- (12) 对基金合同当事人权利和义务产生重大影响的其他事项;
- (13) 法律法规、《基金合同》或中国证监会规定的其他应当召开基金份额持有人大会的事项。

2、在不违反有关法律法规和《基金合同》约定,并对基金份额持有人利益无实质性不利影响的前提下,以下情况可由基金管理人和基金托管人协商后修改,不需召开基金份额持有人大会:

- (1) 法律法规要求增加的基金费用的收取;
- (2) 在法律法规和《基金合同》规定的范围内调整本基金的申购费率、调低赎回费率或变更收费方式;
- (3) 因相应的法律法规发生变动而应当对《基金合同》进行修改;
- (4) 对《基金合同》的修改对基金份额持有人利益无实质性不利影响或修改不涉及《基金合同》当事人权利义务关系发生变化;
- (5) 《基金合同》明确约定无需召开基金份额持有人大会的情况;
- (6) 基金管理人、登记机构、基金销售机构在法律法规规定或中国证监会许可的范围内调整有关认购、申购、赎回、转换、基金交易、非交易过户、转托管等业务规则;
- (7) 基金推出新业务或服务;
- (8) 调整基金份额类别设置;
- (9) 本基金的基金管理人代表本基金基金份额持有人的利益,参与所持有基金的基金份额持有人大会,并在遵循本基金基金份额持有人利益优先原则的前提下行使相关投票权利;
- (10) 按照法律法规和《基金合同》规定不需召开基金份额持有人大会的以外的其他情

形。

（二）会议召集人及召集方式

1、除法律法规规定或《基金合同》另有约定外，基金份额持有人大会由基金管理人召集。

2、基金管理人未按规定召集或不能召开时，由基金托管人召集。

3、基金托管人认为有必要召开基金份额持有人大会的，应当向基金管理人提出书面提议。基金管理人应当自收到书面提议之日起 10 日内决定是否召集，并书面告知基金托管人。基金管理人决定召集的，应当自出具书面决定之日起 60 日内召开；基金管理人决定不召集，基金托管人仍认为有必要召开的，应当由基金托管人自行召集，并自出具书面决定之日起 60 日内召开并告知基金管理人，基金管理人应当配合。

4、代表基金份额 10%以上（含 10%）的基金份额持有人就同一事项书面要求召开基金份额持有人大会，应当向基金管理人提出书面提议。基金管理人应当自收到书面提议之日起 10 日内决定是否召集，并书面告知提出提议的基金份额持有人代表和基金托管人。基金管理人决定召集的，应当自出具书面决定之日起 60 日内召开；基金管理人决定不召集，代表基金份额 10%以上（含 10%）的基金份额持有人仍认为有必要召开的，应当向基金托管人提出书面提议。基金托管人应当自收到书面提议之日起 10 日内决定是否召集，并书面告知提出提议的基金份额持有人代表和基金管理人；基金托管人决定召集的，应当自出具书面决定之日起 60 日内召开并告知基金管理人，基金管理人应当配合。

5、代表基金份额 10%以上（含 10%）的基金份额持有人就同一事项要求召开基金份额持有人大会，而基金管理人、基金托管人都不召集的，单独或合计代表基金份额 10%以上（含 10%）的基金份额持有人有权自行召集，并至少提前 30 日报中国证监会备案。基金份额持有人依法自行召集基金份额持有人大会的，基金管理人、基金托管人应当配合，不得阻碍、干扰。

6、基金份额持有人会议的召集人负责选择确定开会时间、地点、方式和权益登记日。

（三）召开基金份额持有人大会的通知时间、通知内容、通知方式

1、召开基金份额持有人大会，召集人应于会议召开前 30 日，在规定媒介公告。基金份额持有人大会通知应至少载明以下内容：

- （1）会议召开的时间、地点和会议形式；
- （2）会议拟审议的事项、议事程序和表决方式；
- （3）有权出席基金份额持有人大会的基金份额持有人的权益登记日；

(4) 授权委托证明的内容要求(包括但不限于代理人身份,代理权限和代理有效期限等)、送达时间和地点;

(5) 会务常设联系人姓名及联系电话;

(6) 出席会议者必须准备的文件和必须履行的手续;

(7) 召集人需要通知的其他事项。

2、采取通讯开会方式并进行表决的情况下,由会议召集人决定在会议通知中说明本次基金份额持有人大会所采取的具体通讯方式、委托的公证机关及其联系方式和联系人、书面表决意见寄交的截止时间和收取方式。

3、如召集人为基金管理人,还应另行书面通知基金托管人到指定地点对表决意见的计票进行监督;如召集人为基金托管人,则应另行书面通知基金管理人到指定地点对表决意见的计票进行监督;如召集人为基金份额持有人,则应另行书面通知基金管理人和基金托管人到指定地点对表决意见的计票进行监督。基金管理人或基金托管人拒不派代表对书面表决意见的计票进行监督的,不影响表决意见的计票效力。

(四) 基金份额持有人出席会议的方式

基金份额持有人大会可通过现场开会方式、通讯开会方式或法律法规和监管机关允许的其他方式召开,会议的召开方式由会议召集人确定。

1、现场开会。由基金份额持有人本人出席或以代理投票授权委托证明委派代表出席,现场开会时基金管理人和基金托管人的授权代表应当列席基金份额持有人大会,基金管理人或基金托管人不派代表列席的,不影响表决效力。现场开会同时符合以下条件时,可以进行基金份额持有人大会议程:

(1) 亲自出席会议者持有基金份额的凭证、受托出席会议者出具的委托人持有基金份额的凭证及委托人的代理投票授权委托证明符合法律法规、《基金合同》和会议通知的规定,并且持有基金份额的凭证与基金管理人持有的登记资料相符;

(2) 经核对,汇总到会者出示的在权益登记日持有基金份额的凭证显示,有效的基金份额不少于本基金在权益登记日基金总份额的 50% (含 50%)。

2、通讯开会。通讯开会系指基金份额持有人将其对表决事项的投票以书面形式或基金合同约定的其他方式在表决截止日以前送达至召集人指定的地址。通讯开会应以书面方式或基金合同约定的其他方式进行表决。

在同时符合以下条件时,通讯开会的方式视为有效:

(1) 会议召集人按《基金合同》约定公布会议通知后，在 2 个工作日内连续公布相关提示性公告；

(2) 召集人按基金合同约定通知基金托管人（如果基金托管人为召集人，则为基金管理人）到指定地点对书面表决意见的计票进行监督。会议召集人在基金托管人（如果基金托管人为召集人，则为基金管理人）和公证机关的监督下按照会议通知规定的方式收取基金份额持有人的书面表决意见；基金托管人或基金管理人经通知不参加收取书面表决意见的，不影响表决效力；

(3) 本人直接出具书面意见或授权他人代表出具书面意见的，基金份额持有人所持有的基金份额不小于在权益登记日基金总份额的 50%（含 50%）；

(4) 上述第（3）项中直接出具书面意见的基金份额持有人或受托代表他人出具书面意见的代理人，同时提交的持有基金份额的凭证、受托出具书面意见的代理人出具的委托人持有基金份额的凭证及委托人的代理投票授权委托证明符合法律法规、《基金合同》和会议通知的规定，并与基金登记注册机构记录相符。

参加基金份额持有人大会的持有人的基金份额低于第 1 款第（2）项、或者第 2 款第（3）项规定比例的，召集人可以在原公告的基金份额持有人大会召开时间的三个月以后、六个月以内，就原定审议事项重新召集基金份额持有人大会。重新召集的基金份额持有人大会应当有代表三分之一以上基金份额的持有人参加，方可召开。

3、在不与法律法规冲突的前提下，基金份额持有人大会可通过网络、电话或其他方式召开，基金份额持有人可以采用书面、网络、电话、短信或其他方式进行表决，具体方式由会议召集人确定并在会议通知中列明。

4、基金份额持有人授权他人代为出席会议并表决的，授权方式可以采用书面、网络、电话、短信或其他方式，具体方式在会议通知中列明。

（五）议事内容与程序

1、议事内容及提案权

议事内容为关系基金份额持有人利益的重大事项，如《基金合同》的重大修改、决定终止《基金合同》、更换基金管理人、更换基金托管人、与其他基金合并、法律法规及《基金合同》规定的其他事项以及会议召集人认为需提交基金份额持有人大会讨论的其他事项。

基金份额持有人大会的召集人发出召集会议的通知后，对原有提案的修改应当在基金份额持有人大会召开前及时公告。

基金份额持有人大会不得对未事先公告的议事内容进行表决。

2、议事程序

(1) 现场开会

在现场开会的方式下，首先由大会主持人按照下列第七条规定程序确定和公布监票人，然后由大会主持人宣读提案，经讨论后进行表决，并形成大会决议。大会主持人为基金管理人授权出席会议的代表，在基金管理人授权代表未能主持大会的情况下，由基金托管人授权其出席会议的代表主持；如果基金管理人授权代表和基金托管人授权代表均未能主持大会，则由出席大会的基金份额持有人和代理人所持表决权的 50%以上（含 50%）选举产生一名基金份额持有人作为该次基金份额持有人大会的主持人。基金管理人和基金托管人拒不出席或主持基金份额持有人大会，不影响基金份额持有人大会作出的决议的效力。

会议召集人应当制作出席会议人员的签名册。签名册载明参加会议人员姓名（或单位名称）、身份证明文件号码、持有或代表有表决权的基金份额、委托人姓名（或单位名称）和联系方式等事项。

(2) 通讯开会

在通讯开会的情况下，首先由召集人提前 30 日公布提案，在所通知的表决截止日期后 2 个工作日内在公证机关监督下由召集人统计全部有效表决，在公证机关监督下形成决议。

(六) 表决

基金份额持有人所持每份基金份额有一票表决权。

基金份额持有人大会决议分为一般决议和特别决议：

1、一般决议，一般决议须经参加大会的基金份额持有人或其代理人所持表决权的 50%以上（含 50%）通过方为有效；除下列第 2 项所规定的须以特别决议通过事项以外的其他事项均以一般决议的方式通过。

2、特别决议，特别决议应当经参加大会的基金份额持有人或其代理人所持表决权的三分之二以上（含三分之二）通过方可做出。除法律法规或基金合同另有约定外，转换基金运作方式、更换基金管理人或者基金托管人、终止《基金合同》、本基金与其他基金合并以特别决议通过方为有效。

基金份额持有人大会采取记名方式进行投票表决。

采取通讯方式进行表决时，除非在计票时有充分的相反证据证明，否则提交符合会议通知中规定的确认投资者身份文件的表决视为有效出席的投资者，表面符合会议通知规定的书

面表决意见视为有效表决，表决意见模糊不清或相互矛盾的视为弃权表决，但应当计入出具书面意见的基金份额持有人所代表的基金份额总数。

基金份额持有人大会的各项提案或同一项提案内并列的各项议题应当分开审议、逐项表决。

在上述规则的前提下，具体规则以召集人发布的基金份额持有人大会通知为准。

（七）计票

1、现场开会

（1）如大会由基金管理人或基金托管人召集，基金份额持有人大会的主持人应当在会议开始后宣布在出席会议的基金份额持有人和代理人中选举两名基金份额持有人代表与大会召集人授权的一名监督员共同担任监票人；如大会由基金份额持有人自行召集或大会虽然由基金管理人或基金托管人召集，但是基金管理人或基金托管人未出席大会的，基金份额持有人大会的主持人应当在会议开始后宣布在出席会议的基金份额持有人中选举三名基金份额持有人代表担任监票人。基金管理人或基金托管人不出席大会的，不影响计票的效力。

（2）监票人应当在基金份额持有人表决后立即进行清点并由大会主持人当场公布计票结果。

（3）如果会议主持人或基金份额持有人或代理人对于提交的表决结果有怀疑，可以在宣布表决结果后立即对所投票数要求进行重新清点。监票人应当进行重新清点，重新清点以一次为限。重新清点后，大会主持人应当当场公布重新清点结果。

（4）计票过程应由公证机关予以公证，基金管理人或基金托管人拒不出席大会的，不影响计票的效力。

2、通讯开会

在通讯开会的情况下，计票方式为：由大会召集人授权的两名监督员在基金托管人授权代表（若由基金托管人召集，则为基金管理人授权代表）的监督下进行计票，并由公证机关对其计票过程予以公证。基金管理人或基金托管人拒派代表对书面表决意见的计票进行监督的，不影响计票和表决结果。

（八）生效与公告

基金份额持有人大会的决议，召集人应当自通过之日起5日内报中国证监会备案。

基金份额持有人大会的决议自表决通过之日起生效。

基金份额持有人大会决议自生效之日起2日内在规定媒介上公告。如果采用通讯方式进

行表决，在公告基金份额持有人大会决议时，必须将公证书全文、公证机构、公证员姓名等一同公告。

基金管理人、基金托管人和基金份额持有人应当执行生效的基金份额持有人大会的决议。生效的基金份额持有人大会决议对全体基金份额持有人、基金管理人、基金托管人均有约束力。

(九) 基金管理人代表本基金出席本基金持有的基金份额持有人大会并参与表决的特别约定

本基金持有的基金召开基金份额持有人大会时，本基金的基金管理人应代表本基金基金份额持有人的利益参与所持有基金的基金份额持有人大会，并在遵循本基金基金份额持有人利益优先原则的前提下行使相关投票权利。本基金管理人需将表决意见事先征求基金托管人的意见，并将表决意见在定期报告中予以披露。

法律法规对于本基金参与本基金持有的基金召开基金份额持有人大会的程序或要求另有规定的，从其规定。

(十) 本部分关于基金份额持有人大会召开事由、召开条件、议事程序、表决条件等规定，凡是直接引用法律法规或监管规则的部分，如将来法律法规或监管规则修改导致相关内容被取消或变更的，基金管理人经与基金托管人协商一致并提前公告后，可直接对本部分内容进行修改和调整，无需召开基金份额持有人大会审议。

三、 基金合同的变更、终止与基金财产的清算

(一) 《基金合同》的变更

1、变更基金合同涉及法律法规规定或基金合同约定应经基金份额持有人大会决议通过的事项的，应召开基金份额持有人大会决议通过。对于法律法规规定和基金合同约定可不经基金份额持有人大会决议通过的事项，由基金管理人和基金托管人同意后变更并公告，并报中国证监会备案。

2、关于《基金合同》变更的基金份额持有人大会决议自表决通过之日起生效，生效后方可执行，自决议生效后两日内在规定媒介公告，并自通过之日起五日内报中国证监会备案。

(二) 《基金合同》的终止事由

有下列情形之一的，经履行相关程序后，《基金合同》应当终止：

1、基金份额持有人大会决定终止的；

2、基金管理人、基金托管人职责终止，在 6 个月内没有新基金管理人、新基金托管人承接的；

3、《基金合同》生效满三年之日，基金资产净值低于 2 亿元的；

4、《基金合同》约定的其他情形；

5、相关法律法规和中国证监会规定的其他情况。

（三）基金财产的清算

1、基金财产清算小组：自出现《基金合同》终止事由之日起 30 个工作日内成立清算小组，基金管理人组织基金财产清算小组并在中国证监会的监督下进行基金清算。

2、基金财产清算小组组成：基金财产清算小组成员由基金管理人、基金托管人、符合《证券法》规定的注册会计师、律师以及中国证监会指定的人员组成。基金财产清算小组可以聘用必要的工作人员。

3、基金财产清算小组职责：基金财产清算小组负责基金财产的保管、清理、估价、变现和分配。基金财产清算小组可以依法进行必要的民事活动。

4、基金财产清算程序：

（1）《基金合同》终止情形出现时，由基金财产清算小组统一接管基金；

（2）对基金财产和债权债务进行清理和确认；

（3）对基金财产进行估值和变现；

（4）制作清算报告；

（5）聘请会计师事务所对清算报告进行外部审计，聘请律师事务所对清算报告出具法律意见书；

（6）将清算报告报中国证监会备案确认并公告；

（7）对基金剩余财产进行分配。

5、基金财产清算的期限为 6 个月，但因基金所持证券、基金份额流动性受限等客观因素影响情形下，基金财产清算小组可根据清算的具体情况适当延长清算期限，并提前公告。

（四）清算费用

清算费用是指基金财产清算小组在进行基金清算过程中发生的所有合理费用，清算费用由基金财产清算小组优先从基金财产中支付。

（五）基金财产清算剩余资产的分配

依据基金财产清算的分配方案，将基金财产清算后的全部剩余资产扣除基金财产清算费

用、交纳所欠税款并清偿基金债务后，按基金份额持有人持有的基金份额比例进行分配。

（六）基金财产清算的公告

清算过程中的有关重大事项须及时公告；基金财产清算报告经符合《证券法》规定的会计师事务所审计并由律师事务所出具法律意见书后报中国证监会备案并公告。基金财产清算公告于基金财产清算报告报中国证监会备案并确认后 5 个工作日内由基金财产清算小组进行公告。

（七）基金财产清算账册及文件的保存

基金财产清算账册及有关文件由基金托管人保存 15 年以上。

四、 争议的处理和适用的法律

各方当事人同意，因《基金合同》而产生的或与《基金合同》有关的一切争议，如经友好协商未能解决的，应提交中国国际经济贸易仲裁委员会根据该会当时有效的仲裁规则进行仲裁，仲裁地点为北京，仲裁裁决是终局性的并对各方当事人具有约束力，仲裁费由败诉方承担。

争议处理期间，双方当事人应恪守基金管理人和基金托管人职责，各自继续忠实、勤勉、尽责地履行基金合同规定的义务，维护基金份额持有人的合法权益。

《基金合同》受中国法律管辖。

五、 基金合同存放地和投资者取得合同的方式

《基金合同》可印制成册，供投资者在基金管理人、基金托管人、销售机构的办公场所和营业场所查阅。

第二十一部分 基金托管协议的内容摘要

一、 基金托管协议当事人

（一）基金管理人

名称：广发基金管理有限公司

住所：广东省珠海市横琴新区环岛东路 3018 号 2608 室

法定代表人：孙树明

成立时间：2003 年 8 月 5 日

批准设立机关及批准设立文号：证监基金字[2003]91 号

注册资本：人民币 14,097.8 万元

组织形式：有限责任公司

经营范围：基金募集；基金销售；资产管理以及中国证监会许可的其它业务

存续期间：持续经营

电话：020-83936666

传真：020-89899158

联系人：程才良

（二）基金托管人

名称：中国工商银行股份有限公司

住所：北京市西城区复兴门内大街 55 号（100032）

法定代表人：陈四清

电话：（010）66105799

传真：（010）66105798

联系人：郭明

成立时间：1984 年 1 月 1 日

组织形式：股份有限公司

注册资本：人民币 35,640,625.71 万元

批准设立机关和设立文号：国务院《关于中国人民银行专门行使中央银行职能的决定》
（国发[1983]146 号）

存续期间：持续经营

经营范围：办理人民币存款、贷款、同业拆借业务；国内外结算；办理票据承兑、贴现、转贴现、各类汇兑业务；代理资金清算；提供信用证服务及担保；代理销售业务；代理发行、代理承销、代理兑付政府债券；代收代付业务；代理证券投资基金清算业务（银证转账）；保险代理业务；代理政策性银行、外国政府和国际金融机构贷款业务；保管箱服务；发行金融债券；买卖政府债券、金融债券；证券投资基金、企业年金托管业务；企业年金受托管理服务；年金账户管理服务；开放式基金的注册登记、认购、申购和赎回业务；资信调查、咨询、见证业务；贷款承诺；企业、个人财务顾问服务；组织或参加银团贷款；外汇存款；外汇贷款；外币兑换；出口托收及进口代收；外汇票据承兑和贴现；外汇借款；外汇担保；发行、代理发行、买卖或代理买卖股票以外的外币有价证券；自营、代客外汇买卖；外汇金融衍生业务；银行卡业务；电话银行、网上银行、手机银行业务；办理结汇、售汇业务；经国务院银行业监督管理机构批准的其他业务。

二、 基金托管人对基金管理人的业务监督和核查

（一）基金托管人对基金管理人的投资行为行使监督权

1、基金托管人根据有关法律法规的规定和《基金合同》的约定，对下述基金投资范围、投资对象进行监督。

本基金的投资范围为具有良好流动性的金融工具，包括国内依法发行上市的股票（包括中小板、创业板及其他经中国证监会核准上市的股票、存托凭证）、债券（包括国债、金融债、企业债、公司债、次级债、可转换债券、分离交易可转债、央行票据、中期票据、短期融资券以及经法律法规或中国证监会允许投资的其他债券类金融工具）、资产支持证券、证券投资基金（包括 QDII 基金、香港互认基金及其他经中国证监会依法核准或注册的基金）、债券回购、银行存款、同业存单以及法律法规或中国证监会允许基金投资的其他金融工具（但须符合中国证监会相关规定）。

如法律法规或监管机构以后允许基金投资其他品种，基金管理人在履行适当程序后，可以将其纳入投资范围。

本基金不得投资于相关法律、法规、部门规章及《基金合同》禁止投资的投资工具。

2、基金托管人根据有关法律法规的规定及《基金合同》的约定对下述基金投融资比例进行监督：

（1）按法律法规的规定及《基金合同》的约定，本基金的投资组合比例为：本基金投资

于经中国证监会依法核准或注册的公开募集的基金份额的资产不低于基金资产的 80%；基金投资于股票、股票型基金、混合型基金和商品基金（含商品期货基金和黄金 ETF）等品种的比例合计不超过 60%；每个交易日日终应当保持现金或者到期日在一年以内的政府债券不低于基金资产净值的 5%，其中现金不包括结算备付金、存出保证金、应收申购款等；其他金融工具的投资比例依照法律法规或监管机构的规定执行。

因基金规模或市场变化等因素导致投资组合不符合上述规定的，基金管理人应在合理的期限内调整基金的投资组合，以符合上述比例限定。法律法规另有规定时，从其规定。

（2）根据法律法规的规定及《基金合同》的约定，本基金投资组合遵循以下投资限制：

1) 本基金投资于经中国证监会依法核准或注册的公开募集的基金份额的资产不低于基金资产的 80%；基金投资于股票、股票型基金、混合型基金和商品基金（含商品期货基金和黄金 ETF）等品种的比例合计不超过 60%；

2) 本基金每个交易日日终应当保持不低于基金资产净值 5%的现金或者到期日在一年以内的政府债券，其中现金不包括结算备付金、存出保证金、应收申购款等；

3) 本基金持有一家公司发行的证券，其市值不超过基金资产净值的 10%；

4) 本基金管理人管理且由基金托管人托管的全部基金持有一家公司发行的证券，不超过该证券的 10%；

5) 本基金管理人管理且由基金托管人托管的全部开放式基金持有一家上市公司发行的可流通股，不得超过该上市公司可流通股票的 15%；

6) 本基金管理人管理且由基金托管人托管的全部投资组合持有一家上市公司发行的可流通股，不得超过该上市公司可流通股票的 30%；

7) 本基金持有单只基金的市值，不得超过基金资产净值的 20%，且不得持有其他基金中基金；

8) 除 ETF 联接基金外，本基金管理人管理且由基金托管人托管的全部基金中基金持有单只基金不得超过被投资基金净资产的 20%，被投资基金净资产规模以最近定期报告披露的规模为准；

9) 本基金投资商品基金的比例不得超过基金资产的 10%；

10) 本基金投资货币市场基金的比例不得超过基金资产的 15%；

11) 本基金投资其他基金，被投资基金的运作期限应当不少于 2 年、最近 2 年平均季末基金净资产应当不低于 2 亿元；但被投资基金为指数基金、ETF 或商品基金等品种的，其运

作期限应当不少于 1 年、最近定期报告披露的季末基金净资产应不低于 1 亿元；

12) 在本基金开放日, 本基金投资于流通受限基金的市值不得超过基金资产净值的 10%;

13) 本基金投资于同一原始权益人的各类资产支持证券的比例, 不得超过基金资产净值的 10%;

14) 本基金持有的全部资产支持证券, 其市值不得超过基金资产净值的 20%;

15) 本基金持有的同一(指同一信用级别)资产支持证券的比例, 不得超过该资产支持证券规模的 10%;

16) 本基金管理人管理且由基金托管人托管的全部基金投资于同一原始权益人的各类资产支持证券, 不得超过其各类资产支持证券合计规模的 10%;

17) 本基金应投资于信用级别评级为 BBB 以上(含 BBB)的资产支持证券。基金持有资产支持证券期间, 如果其信用等级下降、不再符合投资标准, 应在评级报告发布之日起 3 个月内予以全部卖出;

18) 基金财产参与股票发行申购, 本基金所申报的金额不超过本基金的总资产, 本基金所申报的股票数量不超过拟发行股票公司本次发行股票的总量;

19) 本基金在全国银行间同业市场的债券回购最长期限为 1 年, 债券回购到期后不得展期; 本基金进入全国银行间同业市场进行债券回购的资金余额不得超过基金资产净值的 40%;

20) 本基金主动投资于流动性受限资产的市值合计不得超过基金资产净值的 15%;

21) 基金总资产不得超过基金净资产的 140%;

22) 本基金投资存托凭证的比例限制依照境内上市交易的股票执行, 与境内上市交易的股票合并计算。

如果法律法规或监管部门对上述投资组合比例限制进行变更的, 以变更后的规定为准。法律法规或监管部门取消上述限制, 如适用于本基金, 则本基金投资不再受相关限制。

(3) 法规允许的基金投资比例调整期限

因证券市场波动、基金规模变动等基金管理人之外的因素致使基金投资不符合前款第 7) 项、第 8) 项规定的投资比例的, 基金管理人应当在 20 个交易日内进行调整, 但中国证监会规定的特殊情形除外。除上述第 2) 项、第 7) 项、第 8) 项、第 17) 项、第 20) 项另有约定外, 由于证券市场波动、证券发行人合并或基金规模变动等基金管理人之外的原因导致的投资组合不符合上述约定的比例, 不在限制之内, 但基金管理人应在 10 个交易日内进行调整, 以达到规定的投资比例限制要求, 但中国证监会规定的特殊情形除外。法律法规另有规

定的从其规定。

基金管理人应在出现可预见资产规模大幅变动的情况下，至少提前 2 个工作日正式向基金托管人发函说明基金可能变动规模和公司应对措施，便于托管人实施交易监督。

除投资资产配置外，基金托管人对基金投资的监督和检查自《基金合同》生效之日起开始。基金管理人应当自基金合同生效之日起 6 个月内使基金的投资组合比例符合基金合同的有关约定。在上述期间内，本基金的投资范围应当符合基金合同的约定。

对于因法律法规变化导致本基金投资范围及投资限制调整的，基金管理人应提前通知基金托管人，经基金托管人书面同意后方可纳入投资监督范围。基金管理人知晓基金托管人投资监督职责的履行受外部数据来源或系统开发等因素影响，基金管理人应为基金托管人系统调整预留所需的合理必要时间。

3、基金托管人根据有关法律法规的规定及《基金合同》的约定对下述基金投资禁止行为进行监督：

根据法律法规的规定及《基金合同》的约定，本基金禁止从事下列行为：

- (1) 承销证券；
- (2) 违反规定向他人贷款或提供担保；
- (3) 从事承担无限责任的投资；
- (4) 向其基金管理人、基金托管人出资；
- (5) 持有具有复杂、衍生品性质的基金份额，包括分级基金和中国证监会认定的其他基金份额。

如法律法规或监管部门取消上述禁止性规定，则本基金可不受上述规定的限制。

4、基金托管人依据以下约定对基金管理人参与银行间债券市场投资进行监督。

(1) 基金管理人应按照基金托管人确定的文件格式向基金托管人提供符合法律法规及行业标准的银行间市场交易对手的名单。基金托管人根据名单对基金管理人银行间市场交易进行监督。基金管理人拟增加或减少银行间市场交易对手的，应按照前述要求重新向基金托管人提交名单，并通过电话或邮件向基金托管人确认，拟调整名单经基金托管人确认后开始生效。因基金管理人未履行确认程序导致交易对手名单未变更的，基金托管人不承担责任。基金管理人知晓并同意新名单生效前已与本次剔除的交易对手所进行但尚未结算的交易，仍应按照协议进行结算。

如果基金托管人发现基金管理人与不在名单内的银行间市场交易对手进行交易，应及时

提醒基金管理人撤销交易，经提醒后基金管理人仍执行交易并造成基金资产损失的，基金托管人不承担责任，发生此种情形时，基金托管人有权报告中国证监会。

(2) 基金管理人未提供交易对手名单或交易对手名单文件格式不符合托管人要求的，均视为未提供名单。基金管理人同意，基金托管人无需履行前款项下监督职责。因此给基金造成的损失由基金管理人承担。

基金管理人未提供交易对手名单，但基金托管人发现基金管理人与银行间市场的丙类会员进行债券交易的，可以通过邮件、电话等双方认可的方式提醒基金管理人，基金管理人应及时向基金托管人提供可行性说明。基金管理人应确保说明内容真实、准确、完整。基金托管人不对基金管理人提供的可行性说明进行实质审查。基金管理人同意，经提醒后基金管理人仍执行交易并造成基金资产损失的，基金托管人不承担责任。

(3) 基金管理人在银行间市场进行现券买卖和回购交易时，以 DVP(券款兑付)的交易结算方式进行交易。

5、关于银行存款投资。

本基金投资银行存款的信用风险主要包括存款银行的信用等级、存款银行的支付能力等涉及到存款银行选择方面的风险。基金管理人应基于审慎原则评估存款银行信用风险并据此自行选择存款银行。因基金管理人违反上述原则给基金造成的损失，基金托管人不承担任何责任，相关损失由基金管理人先行承担。基金管理人履行先行赔付责任后，有权要求相关责任人进行赔偿。基金托管人的职责仅限于督促基金管理人履行先行赔付责任。

6、基金托管人对基金投资流通受限证券的监督

(1) 基金投资流通受限证券，应遵守《关于基金投资非公开发行股票等流通受限证券有关问题的通知》等有关法律法规规定。

(2) 流通受限证券，包括由《上市公司证券发行管理办法》规范的非公开发行股票、公开发行股票网下配售部分等在发行时明确一定期限锁定期的可交易证券，不包括由于发布重大消息或其他原因而临时停牌的证券、已发行未上市证券、回购交易中的质押券等流通受限证券。

(3) 基金管理人应在基金首次投资流通受限证券前，向基金托管人提供经基金管理人董事会批准的有关基金投资流通受限证券的投资决策流程、风险控制制度。基金投资非公开发行股票，基金管理人还应提供基金管理人董事会批准的流动性风险处置预案。上述资料应包括但不限于基金投资流通受限证券的投资额度和投资比例控制情况。

基金管理人应至少于首次执行投资指令之前两个工作日将上述资料书面发至基金托管人，保证基金托管人有足够的时间进行审核。基金托管人应在收到上述资料后两个工作日内，以书面或其他双方认可的方式确认收到上述资料。

(4) 基金投资流通受限证券前，基金管理人应向基金托管人提供符合法律法规要求的有关书面信息，包括但不限于拟发行证券主体的中国证监会批准文件、发行证券数量、发行价格、锁定期，基金拟认购的数量、价格、总成本、总成本占基金资产净值的比例、已持有流通受限证券市值占资产净值的比例、资金划付时间等。基金管理人应保证上述信息的真实、完整，并应至少于拟执行投资指令前两个工作日将上述信息书面发至基金托管人，保证基金托管人有足够的时间进行审核。

(5) 基金托管人应按照《关于基金投资非公开发行股票等流通受限证券有关问题的通知》规定，对基金管理人是否遵守法律法规进行监督，并审核基金管理人提供的有关书面信息。基金托管人认为上述资料可能导致基金出现风险的，有权要求基金管理人在投资流通受限证券前就该风险的消除或防范措施进行补充书面说明，并保留查看基金管理人风险管理部门就基金投资流通受限证券出具的风险评估报告等备查资料的权利。否则，基金托管人有权拒绝执行有关指令。因拒绝执行该指令造成基金财产损失的，基金托管人不承担任何责任，并有权报告中国证监会。

如基金管理人和基金托管人无法达成一致，应及时上报中国证监会请求解决。如果基金托管人切实履行监督职责，则不承担任何责任。如果基金托管人没有切实履行监督职责，导致基金出现风险，基金托管人应承担连带责任。

(二) 基金托管人应根据有关法律法规的规定及《基金合同》的约定，对基金资产净值计算、基金份额净值计算、应收资金到账、基金费用开支及收入确定、基金收益分配、相关信息披露、基金宣传推介材料中登载基金业绩表现数据等进行监督和核查。

(三) 基金托管人发现基金管理人的投资运作及其他运作违反《基金法》、《基金合同》、基金托管协议有关规定时，应及时以书面形式通知基金管理人限期纠正，基金管理人收到通知后应在下一个工作日及时核对，并以书面形式向基金托管人发出回函，进行解释或举证。

在限期内，基金托管人有权随时对通知事项进行复查，督促基金管理人改正。基金管理人对基金托管人通知的违规事项未能在限期内纠正的，基金托管人应报告中国证监会。基金托管人有义务要求基金管理人赔偿因其违反《基金合同》而致使投资者遭受的损失。

对于依据交易程序尚未成交的且基金托管人在交易前能够监控的投资指令，基金托管人

发现该投资指令违反法律法规规定或者违反《基金合同》约定的，应当拒绝执行，立即通知基金管理人，并向中国证监会报告。

对于必须于估值完成后方可获知的监控指标或依据交易程序已经成交的投资指令，基金托管人发现该投资指令违反法律法规或者违反《基金合同》约定的，应当立即通知基金管理人，并报告中国证监会。

基金管理人应积极配合和协助基金托管人的监督和核查，必须在规定时间内答复基金托管人并改正，就基金托管人的疑义进行解释或举证，对基金托管人按照法规要求需向中国证监会报送基金监督报告的，基金管理人应积极配合提供相关数据资料和制度等。

基金托管人发现基金管理人重大违规行为，应立即报告中国证监会，同时通知基金管理人限期纠正。

基金管理人无正当理由，拒绝、阻挠基金托管人根据托管协议规定行使监督权，或采取拖延、欺诈等手段妨碍基金托管人进行有效监督，情节严重或经基金托管人提出警告仍不改正的，基金托管人应报告中国证监会。

三、 基金管理人对**基金托管人**的业务**核查**

基金管理人**对**基金托管人履行托管职责情况进行核查，核查事项包括但不限于基金托管人安全保管基金财产、开设基金财产的资金账户、证券账户、基金账户等投资所需账户、复核基金管理人计算的基金资产净值和基金份额净值、根据管理人指令办理清算交收、相关信息披露和监督基金投资运作等行为。

基金管理人发现基金托管人擅自挪用基金财产、未对基金财产实行分账管理、无故未执行或无故延迟执行基金管理人资金划拨指令、泄露基金投资信息等违反《基金法》、《基金合同》、托管协议及其他有关规定时，基金管理人应及时以书面形式通知基金托管人限期纠正，基金托管人收到通知后应及时核对确认并以书面形式向基金管理人发出回函。在限期内，基金管理人有权随时对通知事项进行复查，督促基金托管人改正，并予协助配合。基金托管人对基金管理人通知的违规事项未能在限期内纠正的，基金管理人应报告中国证监会。基金管理人**有**义务要求基金托管人赔偿基金因此所遭受的损失。

基金管理人发现基金托管人**有**重大违规行为，应立即报告中国证监会和银行业监督管理机构，同时通知基金托管人限期纠正。

基金托管人应积极配合基金管理人的核查行为，包括但不限于：提交相关资料以供基金

管理人核查托管财产的完整性和真实性，在规定时间内答复基金管理人并改正。

基金托管人无正当理由，拒绝、阻挠基金管理人根据托管协议规定行使监督权，或采取拖延、欺诈等手段妨碍基金管理人进行有效监督，情节严重或经基金管理人提出警告仍不改正的，基金管理人应报告中国证监会。

四、 基金财产的保管

（一）基金财产保管的原则

1、基金财产应独立于基金管理人、基金托管人的固有财产。

2、基金托管人应安全保管基金财产。未经基金管理人的正当指令，不得自行运用、处分、分配基金的任何财产。

3、基金托管人按照规定开设基金财产的资金账户、基金账户和证券账户等投资所需账户。

4、基金托管人对所托管的不同基金财产分别设置账户，与基金托管人的其他业务和其他基金的托管业务实行严格的分账管理，确保基金财产的完整与独立。

5、对于因基金认（申）购、基金投资过程中产生的应收财产，应由基金管理人负责与有关当事人确定到账日期并通知基金托管人，到账日基金财产没有到达基金托管人处的，基金托管人应及时通知基金管理人采取措施进行催收。由此给基金造成损失的，基金管理人应负责向有关当事人追偿基金的损失，基金托管人对此不承担责任。

（二）募集资金的验证

募集期内销售机构按销售与服务代理协议的约定，将认购资金划入基金管理人在具有托管资格的商业银行开设的广发基金管理有限公司基金认购专户。该账户由基金管理人或其委托的登记机构开立并管理。基金募集期满，募集的基金份额总额、基金募集金额、基金份额持有人人数符合《基金法》、《运作办法》等有关规定后，由基金管理人聘请符合《证券法》规定的会计师事务所进行验资，出具验资报告，出具的验资报告应由参加验资的 2 名以上（含 2 名）中国注册会计师签字有效。验资完成，基金管理人应将募集的属于本基金财产的全部资金划入基金托管人为基金开立的资产托管专户中，基金托管人在收到资金当日出具确认文件。

若基金募集期限届满，未能达到《基金合同》生效的条件，由基金管理人按规定办理退款事宜。

（三）基金的银行账户的开立和管理

基金托管人以基金托管人的名义在其营业机构开设资产托管专户，保管基金的银行存款。该账户的开设和管理由基金托管人承担。本基金的一切货币收支活动，均需通过基金托管人的资产托管专户进行。

资产托管专户的开立和使用，限于满足开展本基金业务的需要。基金托管人和基金管理人不得假借本基金的名义开立其他任何银行账户；亦不得使用基金的任何银行账户进行本基金业务以外的活动。

资产托管专户的管理应符合《人民币银行结算账户管理办法》、《现金管理暂行条例》、《人民币利率管理规定》、《利率管理暂行规定》、《支付结算办法》以及银行业监督管理机构的其他规定。

（四）基金所投资的其他基金的基金账户的开立和管理

1、基金管理人应通知基金托管人拟投资基金的登记机构，基金托管人根据基金管理人通知在相关登记机构开立本基金拟投资基金的基金账户。

2、基金账户的开立和使用，仅限于满足开展本基金业务的需要。基金托管人和基金管理人不得出借或未经对方同意擅自转让基金的任何基金账户，亦不得使用基金的任何基金账户进行本基金业务以外的活动。

3、基金账户的开立和基金账户卡（如有）的保管由基金托管人负责，账户资产的管理和运用由基金管理人负责。

（五）基金证券账户与证券交易资金账户的开设和管理

基金托管人以基金托管人和本基金联名的方式在中国证券登记结算有限公司上海分公司/深圳分公司开设证券账户。

基金托管人以基金托管人的名义在中国证券登记结算有限责任公司上海分公司/深圳分公司开立基金证券交易资金账户，用于证券清算。

基金证券账户的开立和使用，限于满足开展本基金业务的需要。基金托管人和基金管理人不得出借和未经对方同意擅自转让基金的任何证券账户；亦不得使用基金的任何账户进行本基金业务以外的活动。

（六）债券托管账户的开立和管理

1、《基金合同》生效后，基金管理人负责以基金的名义申请并取得进入全国银行间同业拆借市场的交易资格，并代表基金进行交易；基金托管人负责以基金的名义在中央国债登记结算有限责任公司和银行间市场清算所股份有限公司开设银行间债券市场债券托管账户和资

金结算专户，并由基金托管人负责基金的债券的后台匹配及资金的清算。

2、基金管理人和基金托管人应一起负责为基金对外签订全国银行间债券市场回购主协议，正本由基金托管人保管，基金管理人保存副本。

（七）其他账户的开设和管理

在托管协议订立日之后，本基金被允许从事符合法律法规规定和《基金合同》约定的其他投资品种的投资业务时，如果涉及相关账户的开设和使用，由基金管理人协助托管人根据有关法律法规的规定和《基金合同》的约定，开立有关账户。该账户按有关规则使用并管理。

（八）基金财产投资的有关银行存款证实书等实物证券的保管

基金财产投资的有关实物证券由基金托管人存放于基金托管人的保管库。属于基金托管人实际有效控制下的实物证券在基金托管人保管期间的损坏、灭失，由此产生的责任应由基金托管人承担。基金托管人对基金托管人以外机构实际有效控制或保管的证券不承担保管责任。（九）与基金财产有关的重大合同的保管

由基金管理人代表基金签署的与基金有关的重大合同的原件分别应由基金托管人、基金管理人保管。除托管协议另有规定外，基金管理人在代表基金签署与基金有关的重大合同时，应保证基金一方持有两份以上的正本，以便基金管理人和基金托管人至少各持有一份正本的原件。基金管理人在合同签署后 5 个工作日内通过专人送达、挂号邮寄等安全方式将合同原件送达基金托管人处。合同原件应存放于基金管理人和基金托管人各自文件保管部门 15 年以上。

五、 基金资产净值计算和会计核算

（一）基金资产净值的计算

1、基金资产净值的计算、复核的时间和程序

基金资产净值是指基金资产总值减去负债后的价值。各类基金份额的基金份额净值是指计算日各类基金份额的基金资产净值除以该计算日该类基金份额数量后的数值。基金份额净值的计算保留到小数点后 4 位，小数点后第 5 位四舍五入，由此产生的误差计入基金财产。

基金管理人应每个开放日对基金资产估值。估值原则应符合《基金合同》、《证券投资基金会计核算业务指引》及其他法律、法规的规定。用于基金信息披露的各类基金份额的基金资产净值和基金份额净值由基金管理人负责计算，基金托管人复核。基金管理人应于每个开

放日计算各类基金份额的基金份额资产净值并以双方认可的方式发送给基金托管人。基金托管人对净值计算结果复核后以双方认可的方式发送给基金管理人，由基金管理人对基金净值予以公布。T日的基金份额净值在T+3日内公告。

根据《基金法》，基金管理人计算并公告基金资产净值，基金托管人复核、审查基金管理人计算的基金资产净值。因此，本基金的会计责任方是基金管理人，就与本基金有关的会计问题，如经相关各方在平等基础上充分讨论后，仍无法达成一致的意见，按照基金管理人对基金资产净值的计算结果对外予以公布。法律法规以及监管部门有强制规定的，从其规定。如有新增事项，按国家最新规定估值。

（二）基金账册的建立

基金管理人和基金托管人在《基金合同》生效后，应按照相关各方约定的同一记账方法和会计处理原则，分别独立地设置、登录和保管本基金的全套账册，对相关各方各自的账册定期进行核对，互相监督，以保证基金资产的安全。若双方对会计处理方法存在分歧，应以基金管理人的处理方法为准。

经对账发现相关各方的账目存在不符的，基金管理人和基金托管人必须及时查明原因并纠正，保证相关各方平行登录的账册记录完全相符。若当日核对不符，暂时无法查找到错账的原因而影响到基金资产净值的计算和公告的，以基金管理人的账册为准。

（三）基金定期报告的编制和复核

基金财务报表由基金管理人和基金托管人每月分别独立编制。月度报表的编制，应于每月终了后5个工作日内完成。

基金管理人在每个季度结束之日起15个工作日内完成季度报告编制并公告；在会计年度半年终了后两个月内完成中期报告编制并公告；在会计年度结束后三个月内完成年度报告编制并公告。

基金管理人在5个工作日内完成月度报告，在月度报告完成当日，对报告加盖公章后，以加密传真方式将有关报告提供基金托管人复核；基金托管人在3个工作日内进行复核，并将复核结果及时书面通知基金管理人。基金管理人在7个工作日内完成季度报告，在季度报告完成当日，将有关报告提供基金托管人复核，基金托管人在收到后7个工作日内进行复核，并将复核结果书面通知基金管理人。基金管理人在一个月内完成中期报告，在中期报告完成当日，将有关报告提供基金托管人复核，基金托管人在收到后一个月内进行复核，并将复核结果书面通知基金管理人。基金管理人在一个半月内完成年度报告，在年度报告完成当日，

将有关报告提供基金托管人复核，基金托管人在收到后一个半月内复核，并将复核结果书面通知基金管理人。

基金托管人在复核过程中，发现相关各方的报表存在不符时，基金管理人和基金托管人应共同查明原因，进行调整，调整以相关各方认可的账务处理方式为准。核对无误后，基金托管人在基金管理人提供的报告上加盖业务印鉴或者出具加盖托管业务部门公章的复核意见书，相关各方各自留存一份。如果基金管理人与基金托管人不能于应当发布公告之日之前就相关报表达成一致，基金管理人有权按照其编制的报表对外发布公告，基金托管人有权就相关情况报证监会备案。

基金托管人在对财务会计报告、中期报告或年度报告复核完毕后，需盖章确认或出具相应的复核确认书，以备有权机构对相关文件审核时提示。

六、 基金份额持有人名册的保管

基金管理人和基金托管人须分别妥善保管的基金份额持有人名册，包括《基金合同》生效日、《基金合同》终止日、基金份额持有人大会权益登记日、每年 6 月 30 日、12 月 31 日的基金份额持有人名册。基金份额持有人名册的内容必须包括基金份额持有人的名称和持有的基金份额。

基金份额持有人名册由基金的基金注册登记机构根据基金管理人的指令编制和保管，基金管理人和基金托管人应按照目前相关规则分别保管基金份额持有人名册。保管方式可以采用电子或文档的形式。基金份额登记机构的保存期限自基金账户销户之日起不得少于 20 年。

基金管理人应当及时向基金托管人提交下列日期的基金份额持有人名册：《基金合同》生效日、《基金合同》终止日、基金份额持有人大会权益登记日、每年 6 月 30 日、每年 12 月 31 日的基金份额持有人名册。基金份额持有人名册的内容必须包括基金份额持有人的名称和持有的基金份额。其中每年 12 月 31 日的基金份额持有人名册应于下月前十个工作日内提交；《基金合同》生效日、《基金合同》终止日等涉及到基金重要事项日期的基金份额持有人名册应于发生日后十个工作日内提交。

基金托管人以电子版形式妥善保管基金份额持有人名册，并定期刻成光盘备份，保存期限为 15 年以上。基金托管人不得将所保管的基金份额持有人名册用于基金托管业务以外的其他用途，并应遵守保密义务。

若基金管理人或基金托管人由于自身原因无法妥善保管基金份额持有人名册，应按有关

法规规定各自承担相应的责任。

七、 争议解决方式

相关各方当事人同意，因托管协议而产生的或与托管协议有关的一切争议，除经友好协商可以解决的，应提交中国国际经济贸易仲裁委员会根据该会当时有效的仲裁规则进行仲裁，仲裁的地点在北京，仲裁裁决是终局性的并对相关各方均有约束力，仲裁费用由败诉方承担。

争议处理期间，相关各方当事人应恪守基金管理人和基金托管人职责，继续忠实、勤勉、尽责地履行《基金合同》和托管协议规定的义务，维护基金份额持有人的合法权益。

托管协议受中国法律管辖。

八、 托管协议的变更、终止与基金财产的清算

（一）托管协议的变更与终止

1、托管协议的变更程序

托管协议双方当事人经协商一致，可以对协议的内容进行变更。变更后的托管协议，其内容不得与《基金合同》的规定有任何冲突。基金托管协议的变更报中国证监会备案。

2、基金托管协议终止的情形

发生以下情况，托管协议终止：

- （1）《基金合同》终止；
- （2）基金托管人解散、依法被撤销、破产或有其他基金托管人接管基金资产；
- （3）基金管理人解散、依法被撤销、破产或有其他基金管理人接管基金管理权；
- （4）发生法律法规或《基金合同》规定的终止事项。

（二）基金财产的清算

1、基金财产清算小组：自出现《基金合同》终止事由之日起 30 个工作日内成立清算小组，基金管理人组织基金财产清算小组并在中国证监会的监督下进行基金清算。

2、在基金财产清算小组接管基金财产之前，基金管理人和基金托管人应依照《基金合同》和托管协议的规定继续履行保护基金财产安全的职责。

3、基金财产清算小组组成：基金财产清算小组成员由基金管理人、基金托管人、符合《证券法》规定的注册会计师、律师以及中国证监会指定的人员组成。基金财产清算小组可以聘用必要的工作人员。

4、基金财产清算小组职责：基金财产清算小组负责基金财产的保管、清理、估价、变现和分配。基金财产清算小组可以依法进行必要的民事活动。

5、基金财产清算程序：

(1) 《基金合同》终止情形出现时，由基金财产清算小组统一接管基金；

(2) 对基金财产和债权债务进行清理和确认；

(3) 对基金财产进行估值和变现；

(4) 制作清算报告；

(5) 聘请会计师事务所对清算报告进行外部审计，聘请律师事务所对清算报告出具法律意见书；

(6) 将清算报告报中国证监会备案确认并公告；

(7) 对基金剩余财产进行分配。

6、清算费用

清算费用是指基金财产清算小组在进行基金清算过程中发生的所有合理费用，清算费用由基金财产清算小组优先从基金财产中支付。

7、基金财产按下列顺序清偿：

(1) 支付清算费用；

(2) 交纳所欠税款；

(3) 清偿基金债务；

(4) 按基金份额持有人持有的基金份额比例进行分配。

基金财产未按前款（1）—（3）项规定清偿前，不分配给基金份额持有人。

（三）基金财产清算的公告

清算过程中的有关重大事项须及时公告；基金财产清算报告经符合《证券法》规定的会计师事务所审计并由律师事务所出具法律意见书后报中国证监会备案并公告。基金财产清算于基金财产清算报告报中国证监会备案并确认后 5 个工作日内由基金财产清算小组进行公告，基金财产清算小组应当将清算报告登载在规定网站上，并将清算报告提示性公告登载在规定报刊上。

（四）基金财产清算账册及文件的保存

基金财产清算账册及有关文件由基金托管人保存 15 年以上。

第二十二部分 对基金份额持有人的服务

基金管理人承诺为基金份额持有人提供一系列的服务。基金管理人根据基金份额持有人的需要和市场的变化，有权增加或变更服务项目。主要服务内容如下：

一、持有人注册登记服务

基金管理人担任基金注册登记机构，为基金份额持有人提供注册登记服务，配备安全、完善的电脑系统及通讯系统，准确、及时地为基金份额持有人办理基金账户业务、基金份额的登记、权益分配时红利的登记、权益分配时红利的派发、基金交易份额的清算过户等服务。

二、持有人交易记录查询及对账单服务

1、基金交易确认服务

注册登记机构保留基金份额持有人名册上列明的所有基金份额持有人的基金投资记录。基金份额持有人每次交易结束后（T 日），本基金销售网点将于 T+4 日开始为基金份额持有人提供该笔交易成交确认单的查询服务。基金份额持有人也可以在 T+4 日通过本基金管理人客户服务中心查询基金交易情况。基金管理人直销机构网点应根据在直销机构网点进行交易的基金份额持有人的要求打印成交确认单。基金销售机构应根据在销售网点进行交易的基金份额持有人的要求进行成交确认。

2、对账单服务

本公司至少每年度以电子邮件、短信或其他形式向通过广发基金直销系统持有本公司基金份额的持有人提供基金保有情况信息。

基金份额持有人可通过以下方式查阅对账单：

1) 基金份额持有人可登录本基金管理人的网站账户自助查询系统查阅对账单。

2) 基金份额持有人可通过网站、电话等方式向本基金管理人订制电子形式的定期对账单。基金交易对账单分为季度对账单和年度对账单，记录该基金份额持有人最近一季度或一年内所有申购、赎回等交易发生的时间、金额、数量、价格以及当前账户的余额等。季度对账单在每季结束后的 20 个工作日内向订制季度对账单服务的基金份额持有人以电子邮件形式发送，年度对账单在每年度结束后 20 个工作日内对所有基金份额持有人以电子邮件形式发送。

3、基金份额持有人交易记录查询服务

本基金份额持有人可通过基金管理人的客户服务中心（包括电话呼叫中心和网站账户自

助查询系统) 和本基金管理人的销售网点查询历史交易记录。

三、信息定制服务

基金份额持有人在申请开立本公司基金账户时如预留电子邮件地址, 可订制电子邮件服务, 内容包括交易确认及相关基金资讯信息等; 如预留手机号码, 可订制手机短信服务, 内容包括基金净值播报、交易确认等。已开立本公司基金账户未预留相关资料的基金份额持有人可到销售网点或通过基金管理人的客户服务中心(包括电话呼叫中心和网站账户自助查询系统) 办理资料变更。

四、信息查询

基金管理人为每个基金账户提供一个基金账户查询密码, 基金份额持有人可以凭基金账号和该密码通过基金管理人的电话呼叫中心(Call Center) 查询客户基金账户信息; 同时可以修改通信地址、电话、电子邮件等信息; 另外还可登录本基金管理人网站查询基金申购与赎回的交易情况、账户余额、基金产品信息。

五、投诉受理

基金份额持有人可以通过基金管理人提供的网站在线客服、呼叫中心人工坐席、书信、电子邮件、传真等渠道对基金管理人和销售机构所提供的服务进行投诉。基金份额持有人还可以通过销售机构的服务电话进行投诉。

六、服务联系方式

1、客户服务中心

电话呼叫中心(Call Center): 95105828 或 020-83936999, 该电话可转人工服务。

传真: 020-34281105

2、互联网网站

公司网址: www.gffunds.com.cn

电子信箱: services@gffunds.com.cn

第二十三部分 其他应披露事项

公告事项	披露日期
广发基金管理有限公司关于旗下基金 2023 年第 1 季度报告提示性公告	2023-04-21
关于广发养老目标日期 2035 三年持有期混合型发起式基金中基金（FOF）Y 类基金份额开放日常申购和定期定额投资业务的公告	2023-04-19
关于广发养老目标日期 2035 三年持有期混合型发起式基金中基金（FOF）新增个人养老金基金份额——Y 类基金份额并相应修订基金合同等法律文件的公告	2023-04-19
广发基金管理有限公司关于旗下基金 2022 年年度报告提示性公告	2023-03-30
广发基金管理有限公司关于调整旗下部分开放式基金分红方式变更规则的公告	2023-02-23
广发基金管理有限公司关于旗下基金 2022 年第 4 季度报告提示性公告	2023-01-20
广发基金管理有限公司关于旗下基金 2022 年第 3 季度报告提示性公告	2022-10-26
广发基金管理有限公司关于调整“特定投资群体(养老金客户)”的客户适用范围的公告	2022-09-02
广发基金管理有限公司关于旗下基金 2022 年中期报告提示性公告	2022-08-30
广发基金管理有限公司关于旗下基金 2022 年第 2 季度报告提示性公告	2022-07-20

第二十四部分 招募说明书存放及查阅方式

依法必须披露的信息发布后，基金管理人、基金托管人应当按照相关法律法规规定将信息置备于公司住所，供社会公众查阅、复制。

第二十五部分 备查文件

(一)中国证监会准予广发养老目标日期 2035 三年持有期混合型发起式基金中基金(FOF)注册募集的文件

(二)《广发养老目标日期 2035 三年持有期混合型发起式基金中基金 (FOF) 基金合同》

(三)《广发基金管理有限公司开放式基金业务规则》

(四)《广发养老目标日期 2035 三年持有期混合型发起式基金中基金 (FOF) 托管协议》

(五) 法律意见书