

摩根士丹利消费领航混合型
证券投资基金
招募说明书(更新)

基金管理人：摩根士丹利基金管理（中国）有限公司

基金托管人：中国建设银行股份有限公司

【重要提示】

摩根士丹利消费领航混合型证券投资基金（以下简称“本基金”）于2010年9月1日经中国证券监督管理委员会证监许可【2010】1201号文准予核准募集。本基金的基金合同于2010年12月3日正式生效。本基金为契约型开放式基金。

基金管理人保证本招募说明书的内容真实、准确、完整。

本招募说明书经中国证监会核准，但中国证监会对本基金募集的核准，并不表明其对本基金的投资价值、市场前景和收益作出实质性判断或保证，也不表明投资于本基金没有风险。

证券投资基金（以下简称“基金”）是一种长期投资工具，其主要功能是分散投资，降低投资单一证券所带来的个别风险。基金不同于银行储蓄和债券等能够提供固定收益预期的金融工具，投资人购买基金，既可能按其持有份额分享基金投资所产生的收益，也可能承担基金投资所带来的损失。

基金在投资运作过程中可能面临各种风险，既包括市场风险，也包括基金自身的管理风险、技术风险和合规风险等。巨额赎回风险是开放式基金所特有的一种风险，当基金在开放期发生巨额赎回时，投资人将可能无法及时赎回持有的全部基金份额，也可能面临基金份额净值大幅波动风险。

本基金投资于证券市场，基金净值会因为证券市场波动等因素产生波动。投资人在获得基金投资收益的同时，亦承担基金投资中出现的各类风险，包括：因整体政治、经济、社会等环境因素对证券价格产生影响而形成的系统性风险，个别证券特有的非系统性风险，由于基金投资人连续大量赎回本基金产生的流动性风险，基金管理人在基金管理实施过程中产生的基金管理风险，信用风险，本基金的特定风险等。

基金分为股票型基金、混合型基金、债券型基金、货币市场基金等不同类型，投资人投资不同类型的基金将获得不同的收益预期，也将承担不同程度的风险。一般来说，基金的收益预期越高，投资人承担的风险也越大。本基金为混合型基金，理论上其长期平均风险收益水平低于股票型基金，高于债券型基金和货币市场基金。

投资有风险，投资人认购（或申购）基金时应认真阅读本基金的基金合同、招募说明书、基金产品资料概要等法律文件，全面认识本基金产品的风险收益特征和产品特性，并根据自身的投资目的、投资期限、投资经验、资产状况等判断本基金是否和投资者的风险承受能力相适应，同时，理性判断市场，对认购（或申购）本基金的意愿、时机、数量等投资行为作出独立、谨慎决策。

投资者应当通过本基金管理人或销售机构购买和赎回基金。本基金在募集期内按1.00元面值发售并不改变基金的风险收益特征。投资者按1.00元面值购买基金份额以后，有可能面临基金份额净值跌破1.00元、从而遭受损失的风险。

基金管理人依照恪尽职守、诚实信用、谨慎勤勉的原则管理和运用基金财产，但不保证基金一定盈利，也不保证最低收益。基金的过往业绩并不预示其未来表现。基金管理人管理的其他基金的业绩并不构成对本基金业绩表现的保证。

基金管理人提醒投资人基金投资的“买者自负”原则，在作出投资决策后，基金运营状

况与基金净值变化引致的投资风险，由投资人自行负责。

根据《公开募集开放式证券投资基金流动性风险管理规定》等法律法规及本基金基金合同的有关规定，经与基金托管人协商一致并报中国证监会相关派出机构备案，本基金对基金合同中的释义、申购赎回、基金的投资、估值和信息披露等有关条款进行了修订。上述修订于 2018 年 3 月 24 日起生效，系因相应的法律法规发生变动而进行，不涉及基金份额持有人权利义务关系的变化，对基金份额持有人的利益无实质性不利影响，且已履行适当程序。有关详细信息参见本公司于 2018 年 3 月 24 日发布的《摩根士丹利华鑫基金管理有限公司关于修订旗下基金基金合同、托管协议条款的公告》及本公司网站最新披露的本基金基金合同。

根据《公开募集证券投资基金信息披露管理办法》的规定，本基金本次更新招募说明书仅对基金合同、托管协议更新事项更新了相关章节。除非另有说明，本招募说明书（更新）所载内容截止日为 2023 年 2 月 1 日，其中“三、基金管理人”章节截止日期为 2023 年 6 月 7 日，有关财务数据和净值表现截止日为 2022 年 12 月 31 日（财务数据未经审计）。

目 录

一、绪言.....	1
二、释义.....	1
三、基金管理人.....	5
四、基金托管人.....	14
五、相关服务机构.....	16
六、基金的募集.....	47
七、基金合同的生效.....	48
八、基金份额的申购、赎回与转换.....	48
九、基金的投资.....	56
十、基金的业绩.....	68
十一、基金的财产.....	69
十二、基金资产的估值.....	70
十三、基金的收益与分配.....	74
十四、基金的费用与税收.....	75
十五、基金的会计与审计.....	77
十六、基金的信息披露.....	78
十七、风险揭示.....	82
十八、基金合同的终止与清算.....	88
十九、基金合同内容摘要.....	90
二十、基金托管协议内容摘要.....	102
二十一、对基金份额持有人的服务.....	111
二十二、其他应披露事项.....	113
二十三、招募说明书的存放及查阅方式.....	114
二十四、备查文件.....	114

一、绪言

本招募说明书依据《中华人民共和国证券投资基金法》（以下简称“《基金法》”）、《证券投资基金运作管理办法》（以下简称“《运作办法》”）、《公开募集证券投资基金销售机构监督管理办法》（以下简称“《销售办法》”）、《公开募集证券投资基金信息披露管理办法》（以下简称“《信息披露办法》”）、《公开募集开放式证券投资基金流动性风险管理规定》（以下简称“《流动性规定》”）和其他有关法律法规的规定，以及《摩根士丹利消费领航混合型证券投资基金基金合同》（以下简称“基金合同”）编写。

本招募说明书阐述了摩根士丹利消费领航混合型证券投资基金的投资目标、策略、风险、费率等与投资人投资决策有关的全部必要事项，投资人在做出投资决策前应仔细阅读本招募说明书。

本基金管理人承诺本招募说明书不存在任何虚假记载、误导性陈述或重大遗漏，并对其真实性、准确性、完整性承担法律责任。

本基金是根据本招募说明书所载明的资料申请募集的。本招募说明书由摩根士丹利基金管理（中国）有限公司解释。本基金管理人没有委托或授权任何其他人提供未在本招募说明书中载明的信息，或对本招募说明书做出任何解释或者说明。

本招募说明书根据本基金的基金合同编写，并经中国证监会核准。基金合同是约定基金合同当事人之间权利、义务关系的法律文件。基金投资人自依基金合同取得基金份额，即成为基金份额持有人和基金合同当事人，其持有基金份额的行为本身即表明其对基金合同的承认和接受，并按照《基金法》、基金合同及其他有关规定享有权利、承担义务。基金投资人欲了解基金份额持有人的权利和义务，应详细查阅基金合同。

二、释义

本招募说明书中，除非文意另有所指，下列词语或简称具有如下含义：

1. 基金或本基金：指摩根士丹利消费领航混合型证券投资基金
2. 基金管理人：指摩根士丹利基金管理（中国）有限公司
3. 基金托管人：指中国建设银行股份有限公司
4. 基金合同或本基金合同：指《摩根士丹利消费领航混合型证券投资基金基金合同》及对本基金合同的任何有效修订和补充
5. 托管协议：指基金管理人与基金托管人就本基金签订之《摩根士丹利消费领航混合型

证券投资基金托管协议》及对该托管协议的任何有效修订和补充

6. 招募说明书：指《摩根士丹利消费领航混合型证券投资基金招募说明书》及其更新

7. 基金产品资料概要：指《摩根士丹利消费领航混合型证券投资基金产品资料概要》及其更新

8. 基金份额发售公告：指《摩根士丹利华鑫消费领航混合型证券投资基金份额发售公告》

9. 法律法规：指中国现行有效并公布实施的法律、行政法规、规范性文件、司法解释、行政规章以及其他对基金合同当事人有约束力的决定、决议、通知等

10. 《基金法》：指 2003 年 10 月 28 日经第十届全国人民代表大会常务委员会第五次会议通过，自 2004 年 6 月 1 日起实施的《中华人民共和国证券投资基金法》及颁布机关对其不时做出的修订

11. 《销售办法》：指中国证监会 2020 年 8 月 28 日颁布、同年 10 月 1 日实施的《公开募集证券投资基金销售机构监督管理办法》及颁布机关对其不时做出的修订

12. 《信息披露办法》：指中国证监会 2019 年 7 月 26 日颁布、同年 9 月 1 日实施的《公开募集证券投资基金信息披露管理办法》及颁布机关对其不时做出的修订

13. 《运作办法》：指中国证监会 2004 年 6 月 29 日颁布、同年 7 月 1 日实施的《公开募集证券投资基金运作管理办法》及颁布机关对其不时做出的修订

14. 《流动性规定》：指中国证监会 2017 年 8 月 31 日颁布、同年 10 月 1 日实施的《公开募集开放式证券投资基金流动性风险管理规定》及颁布机关对其不时做出的修订

15. 中国证监会：指中国证券监督管理委员会

16. 银行业监督管理机构：指中国人民银行和/或中国银行业监督管理委员会

17. 基金合同当事人：指受基金合同约束，根据基金合同享有权利并承担义务的法律主体，包括基金管理人、基金托管人和基金份额持有人

18. 个人投资者：指依据有关法律法规规定可投资于证券投资基金的自然人

19. 机构投资者：指依法可以投资开放式证券投资基金的、在中华人民共和国境内合法注册登记并存续或经有关政府部门批准设立并存续的企业法人、事业法人、社会团体或其他组织

20. 合格境外投资者：指符合《合格境外机构投资者和人民币合格境外机构投资者境内证券期货投资管理办法》及相关法律法规规定，使用来自境外的资金进行境内证券期货投资的境外机构投资者，包括合格境外机构投资者和人民币合格境外机构投资者

21. 投资人：指个人投资者、机构投资者和合格境外投资者以及法律法规或中国证监会允许购买证券投资基金的其他投资人的合称

22. 基金份额持有人：指依基金合同和招募说明书合法取得基金份额的投资人

23. 基金销售业务：指基金管理人或代销机构宣传推介基金，发售基金份额，办理基金份额的申购、赎回、转换、非交易过户、转托管及定期定额投资等业务

24. 销售机构：指直销机构和代销机构

25. 直销机构：指摩根士丹利基金管理（中国）有限公司

26. 代销机构：指符合《销售办法》和中国证监会规定的其他条件，取得基金代销业务资格并与基金管理人签订了基金销售服务代理协议，代为办理基金销售业务的机构

27. 基金销售网点：指直销机构的直销中心及代销机构的代销网点

28. 注册登记业务：指基金登记、存管、过户、清算和交收业务，具体内容包括投资人基金账户的建立和管理、基金份额注册登记、基金销售业务的确认、清算和交收、代理发放红利、建立并保管基金份额持有人名册等

29. 注册登记机构：指办理注册登记业务的机构。基金的注册登记机构为摩根士丹利基金管理（中国）有限公司或接受摩根士丹利基金管理（中国）有限公司委托代为办理注册登记业务的机构

30. 基金账户：指注册登记机构为投资人开立的、记录其持有的、基金管理人所管理的基金份额余额及其变动情况的账户

31. 基金交易账户：指销售机构为投资人开立的、记录投资人通过该销售机构买卖本基金的基金份额变动及结余情况的账户

32. 基金合同生效日：指基金募集达到法律法规规定及基金合同规定的条件，基金管理人向中国证监会办理基金备案手续完毕，并获得中国证监会书面确认的日期

33. 基金合同终止日：指基金合同规定的基金合同终止事由出现后，基金财产清算完毕，清算结果报中国证监会备案并予以公告的日期

34. 基金募集期：指自基金份额发售之日起至发售结束之日止的期间，最长不得超过 3 个月

35. 存续期：指基金合同生效至终止之间的不定期期限

36. 工作日：指上海证券交易所、深圳证券交易所的正常交易日

37. T 日：指销售机构在规定时间受理投资人申购、赎回或其他业务申请的工作日

38. T+n 日：指自 T 日起第 n 个工作日(不包含 T 日)

39. 开放日：指为投资人办理基金份额申购、赎回或其他业务的工作日

40. 交易时间：指开放日基金接受申购、赎回或其他交易的时间段

41. 《业务规则》：指《摩根士丹利基金管理（中国）有限公司开放式基金业务规则》，是规范基金管理人所管理的开放式证券投资基金注册登记方面的业务规则，由基金管理人和投资人共同遵守

42. 认购：指在基金募集期内，投资人申请购买基金份额的行为

43. 申购：指基金合同生效后，投资人根据基金合同和招募说明书的规定申请购买基金份额的行为

44. 赎回：指基金合同生效后，基金份额持有人按基金合同规定的条件要求将基金份额兑换为现金的行为

45. 基金转换：指基金份额持有人按照本基金合同和基金管理人届时有效公告规定的条件，申请将其持有基金管理人管理的、某一基金的基金份额转换为基金管理人管理的、且由同一注册登记机构办理注册登记的其他基金基金份额的行为

46. 转托管：指基金份额持有人在本基金的不同销售机构之间实施的变更所持基金份额销售机构的操作

47. 定期定额投资计划：指投资人通过有关销售机构提出申请，约定每期扣款日、扣款金额及扣款方式，由销售机构于每期约定扣款日在投资人指定银行账户内自动完成扣款及基金申购申请的一种投资方式

48. 巨额赎回：指本基金单个开放日，基金净赎回申请(赎回申请份额总数加上基金转换中转出申请份额总数后扣除申购申请份额总数及基金转换中转入申请份额总数后的余额)超过上一开放日基金总份额的 10%

49. 元：指人民币元

50. 基金收益：指基金投资所得红利、股息、债券利息、买卖证券价差、银行存款利息、已实现的其他合法收入及因运用基金财产带来的成本和费用的节约

51. 基金资产总值：指基金拥有的各类有价证券、银行存款本息、基金应收申购款及其他资产的价值总和

52. 基金资产净值：指基金资产总值减去基金负债后的价值

53. 基金份额净值：指计算日基金资产净值除以计算日基金份额总数

54. 基金资产估值：指计算评估基金资产和负债的价值，以确定基金资产净值和基金份额净值的过程

55. 指定媒介：指中国证监会指定的用以进行信息披露的全国性报刊及指定互联网网站（包括基金管理人网站、基金托管人网站、中国证监会基金电子披露网站）等媒介

56. 不可抗力：指本基金合同当事人无法预见、无法抗拒、无法避免且在本基金合同由基金管理人、基金托管人签署之日后发生的，使本基金合同当事人无法全部或部分履行本基金合同的任何事件，包括但不限于洪水、地震及其他自然灾害、战争、骚乱、火灾、政府征用、没收、恐怖袭击、传染病传播、法律法规变化、突发停电或其他突发事件、证券交易所非正常暂停或停止交易

57. 流动性受限资产：指由于法律法规、监管、合同或操作障碍等原因无法以合理价格予以变现的资产，包括但不限于到期日在 10 个交易日以上的逆回购与银行定期存款（含协议约定有条件提前支取的银行存款）、停牌股票、流通受限的新股及非公开发行股票、资产支持证券、因发行人债务违约无法进行转让或交易的债券等

三、基金管理人

（一）基金管理人概况

名称：摩根士丹利基金管理（中国）有限公司

注册地址：深圳市福田区中心四路1号嘉里建设广场第二座第17层01-04室

办公地址：深圳市福田区中心四路1号嘉里建设广场第二座第17层

法定代表人：王鸿嫔

成立日期：2003年3月14日

批准设立机关及批准设立文号：中国证监会证监基金字[2003]33号

注册资本： 25,000万元人民币

联系人：徐许

联系电话：（0755）88318883

摩根士丹利国际控股公司（49%）、华鑫证券有限责任公司（36%）、深圳市基石创业投资有限公司（15%）。

（二）主要人员情况

1、董事会成员

高杰文（Todd Coltman）先生，于加利福尼亚州立大学获得本科和研究生学位，并在乔治敦大学取得法律学位。曾在年利达律师事务所（Linklaters）伦敦、香港和东京办公室以及众达律师事务所（Jones Day）的东京办公室担任律师。2004年加入摩根士丹利，负责亚洲地区不动产投资（REI）业务的不动产收购融资。2007年至2009年担任日本REI业务运营总监，自2016年起至今担任摩根士丹利亚洲所有投资管理业务运营总监。目前担任摩根士丹利商务咨询（上海）有限公司董事、摩根士丹利资产服务咨询（中国）有限公司董事、Morgan Stanley Properties Advisory Corp. Limited（成立于开曼群岛）董事、MSP China Holdings Limited（成立于开曼群岛）董事、Canton Pacific Limited（成立于中国香港）董事。现任基金管理人董事长。

俞洋先生，澳门科技大学工商管理硕士，上海财经大学工商管理硕士。曾任常州市证券公司延陵东路营业部总经理、巨田证券有限责任公司无锡营业部总经理、东海证券有限责任公司常州地区中心营业部总经理兼延陵中路营业部总经理、华鑫证券有限责任公司总裁助理、华鑫证券有限责任公司副总裁、华鑫证券有限责任公司总裁、党委副书记、董事、华鑫证券投资有限公司董事长、华鑫期货有限公司董事。目前担任华鑫证券有限责任公司董事长、法定代表人，上海华鑫股份有限公司总经理。现任基金管理人副董事长。

田明先生，上海交通大学学士、香港中文大学专业会计学硕士。曾任上海广电（集团）有限公司财务经济部主管、上海广电电子股份有限公司财务会计部经理、上海广电信息产业股份有限公司总会计师、上海华鑫股份有限公司总会计师、华鑫证券有限责任公司财务副总监、总监、财务负责人。目前担任上海华鑫股份有限公司总会计师，上海全创信息科技有限公司董事长、法定代表人。现任基金管理人董事。

王习平先生，山东大学学士、中欧国际工商学院硕士。曾任上海期货信息技术有限公司技术开发部经理、总经理助理及副总经理，2013年至2017年担任上海期货信息技术有限公司总经理及上海期货交易所总监。2017年至2020年担任华鑫期货有限公司董事，2017年至今担任华鑫证券有限责任公司副总经理、首席信息官、IT总监及经纪业务管理委员会主任。现任基金管理人董事。

侯杰明（Jeremy Alton Huff）先生，杜克大学文学学士，哈佛大学法学博士。曾任美国世达律师事务所律师、NBA中国法律副总监、NBA中国品牌娱乐的副总裁。2017年3月至今任摩根士丹利董事总经理并担任中国首席运营官。目前担任摩根士丹利国际银行（中国）有

限公司董事、摩根士丹利管理服务（上海）有限公司董事，摩根士丹利证券（中国）有限公司监事，摩根士丹利亚洲有限公司北京代表处普通代表。现任基金管理人董事。

王鸿嫔女士，台湾国立清华大学法学学士。曾任怡富证券投资信托有限公司副总经理，怡富证券投资顾问公司总经理，上投摩根基金管理有限公司总经理，上海富汇财富投资管理股份有限公司董事长兼总经理等。现任基金管理人总经理及董事。

贾丽娜女士，东北财经大学商业经济系学士、东北财经大学商业经济系硕士。曾于金陵科技学院任教，1994年8月至2017年11月任天衡会计师事务所注册会计师、高级合伙人，2017年11月起至今任中天运会计师事务所（特殊普通合伙）合伙人，目前兼任倍加洁集团股份有限公司、江苏林洋能源股份有限公司和厦门特宝生物工程股份有限公司独立董事。现任基金管理人独立董事。

彭章键先生，中国人民大学法学硕士。曾任职于海南省高级人民法院、广东信达律师事务所。2008年至今担任北京市中银（深圳）律师事务所合伙人，兼任华南经济贸易仲裁委员会和深圳仲裁委员会仲裁员，广东省知识产权局入库专家。现任基金管理人独立董事。

Carlos Alfonso OYARBIDE SECO先生，西班牙巴塞罗那自治大学经济学学士，宾夕法尼亚大学沃顿商学院工商管理硕士。曾任职于大通曼哈顿银行（纽约办公室）、瑞银集团菲利普斯&德鲁（伦敦办公室），1993年7月至2015年12月期间曾任摩根士丹利欧洲有限公司兼并与收购部董事总经理，摩根士丹利亚洲有限公司兼并与收购部董事总经理，摩根士丹利西班牙有限公司首席执行官，瑞士信贷集团董事总经理、亚太区金融机构部主管，摩根士丹利亚洲有限公司北京代表处董事总经理和摩根士丹利中国首席营运官。目前担任新黄河资本有限公司创始人及首席执行官。现任基金管理人独立董事。

Thaddeus Thomas Beczak 先生，美国乔治城大学国际政治学学士，哥伦比亚大学工商管理硕士。1974年9月至1997年7月任职于摩根大通，曾任摩根大通证券亚洲有限公司首席执行官，1997年至2013年，先后曾任嘉里集团副主席，野村证券董事会主席，华兴证券香港有限公司董事会主席。2014年1月退休。目前兼任凤凰卫视投资（控股）有限公司独立非执行董事、太平洋网络有限公司独立非执行董事、Arnhold Holdings Limited 独立非执行董事、Gobi Acquisition Corp独立非执行董事、非营利性组织The Association of Hong Kong Forum Limited董事长。现任基金管理人独立董事。

2、监事会成员

赵恒先生，西安大学计划统计学学士，上海财经大学工商管理硕士。曾任中国人民银行西安分行干部、西安证券有限责任公司总经理、华鑫证券有限责任公司总监、摩根士丹利华鑫基金管理有限公司董事、华鑫证券有限责任公司副总裁。目前担任上海华鑫股份有限公司副总经理兼任华鑫思佰益融资租赁（上海）有限公司董事长。现任基金管理人监事长。

莫壮伟（Tuangwei Mok）先生，加州大学伯克利分校学士、加州大学伯克利分校哈斯商学院硕士。曾经在瓦乔维亚证券负责发行结构化和证券化产品，并在安永会计师事务所提供企业融资咨询服务。2010年9月加入摩根士丹利亚太区的市场风险团队。2014年加入摩根士丹利投资风险管理团队，目前担任摩根士丹利投资风险管理的执行董事。现任基金管理人监事。

周苑洁女士，华东政法大学国际经济法法学学士，复旦大学管理学院工商管理硕士。曾任大鹏资产管理有限责任公司客户关系管理经理。2004年加入基金管理人，历任客户服务中心负责人、上海理财中心负责人、营销策划经理、市场发展部总监助理、销售服务部总监，目前担任助理总经理、市场发展部总监。现任职工监事。

谢先斌先生，浙江大学计算科学与工程学专业学士，上海交通大学安泰经济与管理工商管理专业硕士。曾任中国移动（深圳）有限公司软件工程师，及招商基金管理有限公司信息技术部业务经理，基金事务部业务经理、高级经理、首席注册登记师。2011年5月加入基金管理人，曾任基金运营部副总监，目前担任基金运营部总监。现任职工监事。

3、公司高级管理人员

王鸿嫔女士，总经理、董事，简历同上。

李锦女士，哥伦比亚大学、伦敦商学院和香港大学联合授予工商管理学硕士、吉林大学经济管理学院国际金融专业硕士，25年证券基金行业工作经历。曾就职于巨田证券有限责任公司，历任交易管理总部综合管理部经理助理，总经理办公室主任助理，资产管理部理财部副经理、经理，研究所研究员。2003年9月加入基金管理人，曾任基金运营部副总监、总监，总经理助理，督察长。现任副总经理。

何晓春先生，中南财经政法大学产业经济学博士，23年证券期货行业从业经历。曾任世纪证券有限责任公司江西分公司筹备组负责人；金鹰基金管理有限公司权益投资部总监、研究部副总监兼基金经理；深圳市吉富瑞泰资产管理有限公司法定代表人、总经理、执行董事、投资经理等职；2017年12月加入基金管理人，曾任助理总经理兼权益投资部总监，现任副总经理。

许菲菲女士，中南财经大学国际会计专业学士，20年证券基金行业工作经历。曾任深圳市华新股份有限公司会计，宝盈基金管理有限公司基金会计。2005年6月加入基金管理人，历任基金运营部基金会计，监察稽核部高级监察稽核员、总监助理、副总监、总监。现任督察长。

ZHOU HAN（周涵）先生，塔夫茨大学电气工程和计算机工程系博士，7年证券从业经历。曾任中国邮电部北京电信局工程师；美国富达投资集团网络技术总监；Codent Networks, Inc. 副总裁；InfoGlyph USA, Inc. 中国区经理；Loco Software Inc. 总经理；Fidelity（大连）商务服务有限公司交付副总裁；FIL（大连）科技有限公司总经理兼技术部负责人等。2020年7月加入基金管理人，现任首席信息官。

徐许女士，华东师范大学金融学硕士，特许金融分析师（CFA），中国注册会计师（CPA），13年证券从业经历。历任三一重工股份有限公司印度子公司财务部财务主管、TCL多媒体控股有限公司印度子公司财务部高级财务经理、伟创力研发（深圳）有限公司财务部财务经理、美泰玩具技术咨询（深圳）有限公司财务部财务经理。2009年6月加入基金管理人，曾任财务管理部总监、财务管理部总监兼行政管理部总监、助理总经理兼财务管理部总监兼行政管理部总监，现任财务负责人。

4、本基金基金经理

王大鹏先生，中山大学金融学博士，注册会计师（CPA），14年证券从业经历。曾任长春工业大学工商管理学院金融学专业教师，宝盈基金管理有限公司医药行业研究员。2010年12月加入基金管理人，历任研究管理部研究员、总监助理、副总监，现任研究管理部总监、基金经理。2015年1月至2017年6月担任摩根士丹利资源优选混合型证券投资基金（LOF）基金经理，2016年2月至2017年4月担任摩根士丹利华鑫沪港深新价值灵活配置混合型证券投资基金基金经理，2016年6月起担任摩根士丹利健康产业混合型证券投资基金基金经理，2017年5月至2023年3月担任摩根士丹利基础行业证券投资基金基金经理，2017年6月至2018年12月担任摩根士丹利品质生活精选股票型证券投资基金基金经理，2017年6月起担任摩根士丹利卓越成长混合型证券投资基金基金经理，2018年12月起担任本基金基金经理，2020年12月起担任摩根士丹利内需增长混合型证券投资基金基金经理，2021年11月起担任摩根士丹利沪港深精选混合型证券投资基金基金经理。

本基金历任基金经理：袁航女士，自2010年12月（基金合同生效日起）至2012年11月管理本基金。卞亚军先生，自2012年11月至2015年1月管理本基金。司巍先生，自2015年1月至2018年12月管理本基金。

5、投资决策委员会成员

主任委员：何晓春，副总经理、权益投资部总监、基金经理。

副主任委员：施同亮，固定收益部副总监（主持工作）、基金经理。

委员：王大鹏，研究管理部总监、基金经理；余斌，数量化投资部总监、基金经理；李功舜，交易管理部总监；洪天阳，多资产投资部总监、基金经理。

秘书：王大鹏，研究管理部总监、基金经理。

6、上述人员之间不存在近亲属关系。

（三）基金管理人的职责

1、依法募集资金，办理基金份额的发售、申购、赎回和登记事宜；

2、办理基金备案手续；

3、自《基金合同》生效之日起，以诚实信用、谨慎勤勉的原则管理和运用基金财产；

4、配备足够的具有专业资格的人员进行基金投资分析、决策，以专业化的经营方式管理和运作基金财产；

5、建立健全内部风险控制、监察与稽核、财务管理及人事管理等制度，保证所管理的基金财产和基金管理人的财产相互独立，对所管理的不同基金分别管理，分别记账，进行证券投资；

6、除依据《基金法》、《基金合同》及其他有关规定外，不得利用基金财产为自己及任何第三人谋取利益，不得委托第三人运作基金财产；

7、依法接受基金托管人的监督；

8、采取适当合理的措施使计算基金份额认购、申购、赎回和注销价格的方法符合《基金合同》等法律文件的规定，按有关规定计算并公告基金净值信息，确定基金份额申购、赎回的价格；

9、进行基金会计核算并编制基金财务会计报告；

10、编制季度、中期和年度基金报告；

11、严格按照《基金法》、《基金合同》及其他有关规定，履行信息披露及报告义务；

12、保守基金商业秘密，不泄露基金投资计划、投资意向等。除《基金法》、《基金合同》及其他有关规定另有规定外，在基金信息公开披露前应予保密，不向他人泄露；

13、按《基金合同》的约定确定基金收益分配方案，及时向基金份额持有人分配基金收益；

14、按规定受理申购与赎回申请，及时、足额支付赎回款项；

15、依据《基金法》、《基金合同》及其他有关规定召集基金份额持有人大会或配合基金托管人、基金份额持有人依法召集基金份额持有人大会；

16、按规定保存基金财产管理业务活动的会计账册、报表、记录和其他相关资料15年以上；

17、确保需要向基金投资者提供的各项文件或资料在规定时间发出，并且保证投资者能够按照《基金合同》规定的时间和方式，随时查阅到与基金有关的公开资料，并在支付合理成本的条件下得到有关资料的复印件；

18、组织并参加基金财产清算小组，参与基金财产的保管、清理、估价、变现和分配；

19、面临解散、依法被撤销或者被依法宣告破产时，及时报告中国证监会并通知基金托管人；

20、因违反《基金合同》导致基金财产的损失或损害基金份额持有人合法权益时，应当承担赔偿责任，其赔偿责任不因其退任而免除；

21、监督基金托管人按法律法规和《基金合同》规定履行自己的义务，基金托管人违反《基金合同》造成基金财产损失时，基金管理人应为基金份额持有人利益向基金托管人追偿；

22、当基金管理人将其义务委托第三方处理时，应当对第三方处理有关基金事务的行为承担责任；

23、以基金管理人名义，代表基金份额持有人利益行使诉讼权利或实施其他法律行为；

24、基金管理人在募集期间未能达到基金的备案条件，《基金合同》不能生效，基金管理人承担全部募集费用，将已募集资金并加计银行同期活期存款利息在基金募集期结束后30日内退还基金认购人；

25、执行生效的基金份额持有人大会的决议；

26、建立并保存基金份额持有人名册；

27、法律法规及中国证监会规定的和《基金合同》约定的其他义务。

（四）基金管理人的承诺

1、本基金管理人承诺严格遵守法律、法规和基金合同，按照招募说明书列明的投资目标、策略及限制全权处理本基金的投资。

2、本基金管理人承诺不从事违反《中华人民共和国证券法》的行为，并建立健全内部控制制度，采取有效措施，防止违反《中华人民共和国证券法》行为的发生。

3、本基金管理人承诺不从事违反《基金法》的行为，并建立健全内部控制制度，采取有效措施，禁止基金财产用于下列投资或活动：

- （1）承销证券；
- （2）向他人贷款或者提供担保；
- （3）从事承担无限责任的投资；
- （4）买卖其他基金份额，但是国务院另有规定的除外；
- （5）从事内幕交易、操纵证券交易价格及其他不正当的证券交易活动；
- （6）法律法规、中国证监会及基金合同禁止的其他活动。

上述禁止行为为引用当时有效的相关法律法规或监管部门的有关禁止性规定，如法律法规或监管部门取消上述禁止性规定，本基金在履行适当程序后可不受上述规定的限制。

4、基金管理人承诺严格遵守法律法规，建立健全内部控制制度，采取有效措施，禁止发生下列行为：

- （1）将其固有财产或者他人财产混同于基金财产从事证券投资；
- （2）不公平地对待其管理的不同基金财产；
- （3）利用基金财产为基金份额持有人以外的第三人牟取利益；
- （4）向基金份额持有人违规承诺收益或者承担损失；
- （5）法律法规、中国证监会及基金合同禁止的其他行为。

5、基金管理人承诺加强人员管理，强化职业操守，督促和约束员工遵守国家有关法律、法规及行业规范，诚实信用、勤勉尽责，不从事以下行为：

- （1）越权或违规经营；
- （2）违反基金合同或托管协议；
- （3）故意损害基金份额持有人或其他基金相关机构的合法利益；
- （4）在向中国证监会报送的资料中弄虚作假；

- (5) 拒绝、干扰、阻挠或严重影响中国证监会依法监管；
- (6) 玩忽职守、滥用职权；
- (7) 泄漏在任职期间知悉的有关证券、基金的商业秘密、尚未依法公开的基金投资内容、基金投资计划等信息；
- (8) 违反证券交易场所业务规则，利用对敲、倒仓等手段操纵市场价格，扰乱市场秩序；
- (9) 在公开信息披露和广告中故意含有虚假、误导、欺诈成分；
- (10) 其他法律法规、中国证监会及基金合同禁止的行为。

6、基金经理承诺

- (1) 依照有关法律法规和基金合同的规定，本着谨慎的原则为基金份额持有人谋取最大利益；
- (2) 不利用职务之便为自己及其代理人、受雇人或任何其他第三人牟取不当利益；
- (3) 不泄漏在任职期间知悉的有关证券、基金的商业秘密、尚未依法公开的基金投资内容、基金投资计划等信息；
- (4) 不从事损害基金财产和基金份额持有人利益的证券交易及其他活动。

(五) 基金管理人的内部控制制度

1、内部控制目标

- (1) 保证基金管理人的经营运作严格遵守法律法规和行业监管规则，自觉形成守法经营、规范运作的经营思想和经营理念；
- (2) 防范和化解经营风险，提高经营管理效益，确保经营业务的稳健运行和受托资产的安全完整，实现基金管理人的持续、稳定、健康发展；
- (3) 确保基金、基金管理人应披露的信息真实、准确、完整、及时；
- (4) 确保基金管理人成为一个决策科学、经营规范、管理高效、运作安全的持续、稳定、健康发展的基金管理公司。

2、内部控制原则

- (1) 健全性原则。内部控制机制覆盖基金管理人的各项业务、各个部门和各级岗位，并渗透到决策、执行、监督、反馈等各个环节。
- (2) 有效性原则。通过科学的内控手段和方法，建立合理的内部控制程序，维护内部控制制度的有效执行。
- (3) 独立性原则。基金管理人各机构、部门和岗位职责保持相对独立，基金财产、基金管理人固有财产、其他财产的运作必须相互分离。

(4) 相互制约原则。基金管理人内部部门和岗位的设置须权责分明、相互制衡。

(5) 成本效益原则。基金管理人运用科学化的经营管理方法降低运作成本，提高经济效益，以合理的控制成本达到最佳的内部控制效果。

3、内部控制体系

基金管理人的内部控制体系结构是一个分工明确、相互制约的组织结构，具体包括：

(1) 董事会负责决定基金管理人内部管理机构、制定基金管理人基本管理制度，对确保基金管理人建立及维持适当而有效的内部控制负有最终责任。董事会下设的风险控制和审计委员会负责审核基金管理人内部控制制度、检查公司和基金运作的合法合规情况等事项，并向董事会汇报。

(2) 经营管理层负责组织设计公司的内部控制制度，拟订公司的基本管理制度和制定公司的部门业务规章，并确保公司的日常经营运作活动合法合规。

(3) 督察长负责监督检查基金管理人运作的合法合规情况及公司内部风险控制情况，并依据相关规定可独立向董事会和中国证监会报告。

(4) 经营管理层下设的风险管理委员会协助经营管理层实施对各类业务和风险的总体控制以及解决公司内部控制中出现的问题。

(5) 风险管理部负责跟踪和报告投资管理中的市场风险，评价基金投资业绩，并根据风险收益情况及时提出改进意见，为投资业务的稳健发展提供支持。

(6) 监察稽核部独立于基金管理人其他部门和业务活动，对基金管理人内部控制制度、风险管理政策和措施的执行情况实行严格检查和及时反馈，并向督察长、风险管理委员会和经营管理层定期或不定期报告。

(7) 各业务部门及员工对风险管理负有直接责任。各业务部门负责人在权限范围内，执行公司的各项风险管理程序，负责本部门业务风险的识别、监控，对本部门的风险管理负全部责任。每一位员工均负有一线风险控制职责，负责把公司的风险管理理念和控制措施落实到每一个业务环节当中，并在发现风险隐患和问题时负有报告、反馈和改进的义务。

4、内部控制措施

(1) 建立合理、完备、有效并易于执行的内部控制制度体系。基金管理人内部控制制度体系由不同层面的制度构成，按照其所管理的层次可以分为四个级别：第一级别是公司章程；第二级别是公司内部控制大纲；第三级别是公司基本管理制度；第四级别是公司各委员会、各部门根据业务需要制定的各种制度及实施细则等。基金管理人根据业务需要持续修订和更新各项制度，使其内部控制制度体系日趋完善。

(2) 建立浓厚的风险管理文化。经营管理层牢固树立内控优先的风险管理理念，注重培养全体员工的风险防范意识，通过制度约束、学习培训使全体员工及时了解国家法律法规和公司规章制度，使风险管理意识深入人心，并贯穿到各个业务环节。

(3) 建立严密有效的内控防线。依据自身经营特点，基金管理人建立起各岗位的自控

与互控、相关部门之间的监督制衡、监察稽核部和督察长的独立监督等内控防线。

(4) 建立并持续完善风险管理体系。基金管理人通过建立风险分类、识别、评估、报告及监督等程序，定期或不定期地对风险进行评估、预警，并通过清晰的汇报路径，使相关部门及经营管理层即时把握风险状况，及时、快速地采取风险控制措施。

(5) 强化风险管理措施。随着业务发展及技术进步，基金管理人开始更多地采取系统化监控措施，增强风险管理的全面性、实时性和有效性。同时，采用数量化分析方法，提高风险管理的科学性。

5、基金管理人关于内部控制制度的声明

(1) 本基金管理人确知建立、实施、维持和完善内部控制制度是本基金管理人董事会及管理层的责任；

(2) 本基金管理人承诺以上关于内部控制制度的披露真实、准确；

(3) 本基金管理人承诺将根据市场环境的变化和业务的发展不断完善内部控制制度。

四、基金托管人

(一) 基金托管人情况

1、基本情况

名称：中国建设银行股份有限公司(简称：中国建设银行)

住所：北京市西城区金融大街 25 号

办公地址：北京市西城区闹市口大街 1 号院 1 号楼

法定代表人：田国立

成立时间：2004 年 09 月 17 日

组织形式：股份有限公司

注册资本：贰仟伍佰亿壹仟零玖拾柒万柒仟肆佰捌拾陆元整

存续期间：持续经营

基金托管资格批文及文号：中国证监会证监基字[1998]12 号

联系人：王小飞

联系电话：(021)6063 7103

2、主要人员情况

中国建设银行总行设资产托管业务部，下设综合处、基金业务处、证券保险业务处、理财信托业务处、全球业务处、养老金业务处、新兴业务处、客户服务与业务协同处、运营管理处、跨境与外包管理处、托管应用系统支持处、内控合规处等 12 个职能处室，在北京、上海、合肥设有托管运营中心，共有员工 300 余人。自 2007 年起，托管部连续聘请外部会计师事务所对托管业务进行内部控制审计，并已经成为常规化的内控工作手段。

3、基金托管业务经营情况

作为国内首批开办证券投资基金托管业务的商业银行，中国建设银行一直秉持“以客户为中心”的经营理念，不断加强风险管理和内部控制，严格履行托管人的各项职责，切实维护资产持有人的合法权益，为资产委托人提供高质量的托管服务。经过多年稳步发展，中国建设银行托管资产规模不断扩大，托管业务品种不断增加，已形成包括证券投资基金、社保基金、保险资金、基本养老个人账户、(R)QFII、(R)QDII、企业年金、存托业务等产品在内的托管业务体系，是目前国内托管业务品种最齐全的商业银行之一。截至 2022 年年末，中国建设银行已托管 1270 只证券投资基金。中国建设银行专业高效的托管服务能力和业务水平，赢得了业内的高度认同。中国建设银行多次被《全球托管人》、《财资》、《环球金融》杂志及《中国基金报》评选为“最佳托管银行”、连续多年荣获中央国债登记结算有限责任公司（中债）“优秀资产托管机构”、银行间市场清算所股份有限公司（上清所）“优秀托管银行”奖项、并先后荣获《亚洲银行家》颁发的 2017 年度“最佳托管系统实施奖”、2019 年度“中国年度托管业务科技实施奖”、2021 年度“中国最佳数字化资产托管银行”、以及 2020 及 2022 年度“中国年度托管银行（大型银行）”奖项。2022 年度，荣获《环球金融》“中国最佳次托管银行”，并作为唯一中资银行获得《财资》“中国最佳 QFI 托管银行”奖项。

（二）基金托管人的内部控制制度

1、内部控制目标

作为基金托管人，中国建设银行严格遵守国家有关托管业务的法律法规、行业监管规章和本行内有关管理规定，守法经营、规范运作、严格检查，确保业务的稳健运行，保证基金财产的安全完整，确保有关信息的真实、准确、完整、及时，保护基金份额持有人的合法权益。

2、内部控制组织结构

中国建设银行设有风险内控管理委员会，负责全行风险管理与内部控制工作，对托管业务风险管理和内部控制的有效性进行指导。资产托管业务部配备了专职内控合规人员负责托管业务的内控合规工作，具有独立行使内控合规工作职权和能力。

3、内部控制制度及措施

资产托管业务部具备系统、完善的制度控制体系，建立了管理制度、控制制度、岗位职责、业务操作流程，可以保证托管业务的规范操作和顺利进行；业务人员具备从业资格；业务管理严格实行复核、审核、检查制度，授权工作实行集中控制，业务印章按规程保管、存放、使用，账户资料严格保管，制约机制严格有效；业务操作区专门设置，封闭管理，实施音像监控；业务信息由专职信息披露人负责，防止泄密；业务实现自动化操作，防止人为事故的发生，技术系统完整、独立。

（三）基金托管人对基金管理人运作基金进行监督的方法和程序

1、监督方法

依照《基金法》及其配套法规和基金合同的约定，监督所托管基金的投资运作。利用自

行开发的“新一代托管应用监督子系统”，严格按照现行法律法规以及基金合同规定，对基金管理人运作基金的投资比例、投资范围、投资组合等情况进行监督。在日常为基金投资运作所提供的基金清算和核算服务环节中，对基金管理人发送的投资指令、基金管理人对各基金费用的提取与开支情况进行检查监督。

2、监督流程

(1) 每工作日按时通过新一代托管应用监督子系统，对各基金投资运作比例控制等情况进行监控，如发现投资异常情况，向基金管理人进行风险提示，与基金管理人进行情况核实，督促其纠正，如有重大异常事项及时报告中国证监会。

(2) 收到基金管理人的划款指令后，对指令要素等内容进行核查。

(3) 通过技术或非技术手段发现基金涉嫌违规交易，电话或书面要求基金管理人进行解释或举证，如有必要将及时报告中国证监会。

五、相关服务机构

(一) 基金份额发售机构

1、直销机构

(1) 摩根士丹利基金管理（中国）有限公司直销中心

注册地址：深圳市福田区中心四路1号嘉里建设广场第二座第17层01-04室

办公地址：深圳市福田区中心四路1号嘉里建设广场第二座第17层

联系人：时亚蒙

电话：（0755）88318898

传真：（0755）82990631

(2) 摩根士丹利华鑫基金管理有限公司北京分公司

注册地址：北京市东城区安定门外大街208号院1号楼12层1205单元

办公地址：北京市东城区安定门外大街208号院1号楼12层1205单元

联系人：张宏伟

电话：（010）87986888

传真：（010）87986889

(3) 摩根士丹利华鑫基金管理有限公司上海分公司

注册地址：上海市浦东新区陆家嘴环路1000号恒生银行大厦45楼011-111单元

办公地址：上海市浦东新区陆家嘴环路1000号恒生银行大厦45楼011-111单元

联系人：朱冰楚

电话：（021）63343311-2100

传真：（021）50429808

全国统一客服电话：400-8888-668

客户服务信箱：services@msfunds.com.cn

深圳、北京或上海的投资人单笔申购金额超过100万元（含100万元）人民币以上的，可拨打直销中心的上述电话进行预约，本公司将提供上门服务。

2、其他销售机构

（1）中国建设银行股份有限公司

注册（办公）地址：北京市西城区金融大街25号

法定代表人：田国立

客户服务电话：95533

网址：www.ccb.com

（2）中国工商银行股份有限公司

注册（办公）地址：中国北京复兴门内大街55号

法定代表人：陈四清

客户服务电话：95588（全国）

网址：www.icbc.com.cn

（3）中国农业银行股份有限公司

注册（办公）地址：北京市东城区建国门内大街69号

法定代表人：谷澍

客户服务电话：95599

网址：www.abchina.com

（4）中国银行股份有限公司

注册（办公）地址：北京市西城区复兴门内大街1号

法定代表人：刘连舸

客户服务电话：95566（全国）

网址：www.boc.cn

(5) 交通银行股份有限公司

注册（办公）地址：中国（上海）自由贸易试验区银城中路188号

法定代表人：任德奇

客户服务电话：95559 网址：www.bankcomm.com

(6) 招商银行股份有限公司

注册（办公）地址：深圳市福田区深南大道7088号招商银行大厦

法定代表人：缪建民

客户服务电话：95555

网址：www.cmbchina.com

(7) 招商银行股份有限公司招赢通

客户服务电话：95555

网址：fi.cmbchina.com

(8) 中国光大银行股份有限公司

注册地址：北京市西城区太平桥大街25号、甲25号中国光大中心

办公地址：北京市西城区太平桥大街25号A座6层财富管理中心

法定代表人：李晓鹏

客户服务电话：95595（全国）

网址：www.cebbank.com

(9) 中信银行股份有限公司

注册地址：北京市朝阳区光华路10号院1号楼6-30层、32-42层

办公地址：北京市朝阳区光华路10号院1号楼中信大厦12层

法定代表人：朱鹤新

客户服务电话：95558

网址：www.citicbank.com

(10) 中国民生银行股份有限公司

注册（办公）地址：北京市西城区复兴门内大街2号

法定代表人：高迎欣

联系人：穆婷

联系电话：010-56367136

客户服务电话：95568

网址：www.cmbc.com.cn

(11) 平安银行股份有限公司

注册（办公）地址：深圳市深南东路5047号

法定代表人：谢永林

联系人：赵杨

联系电话：021-50979384

客户服务电话：95511-3

网址：www.bank.pingan.com

(12) 上海浦东发展银行股份有限公司

注册地址：上海市中山东一路12号

办公地址：上海市黄浦区北京东路689号东银大厦26楼

法定代表人：郑杨

客户服务电话：95528

网址：www.spdb.com.cn

(13) 兴业银行股份有限公司

注册地址：福建省福州市湖东路154号

办公地址：上海市江宁路168号9楼

法定代表人：吕家进

联系人：高雨岑

联系电话：021-52629999218966

客户服务电话：95561

网址：www.cib.com.cn

(14) 烟台银行股份有限公司

注册（办公）地址：山东省烟台市芝罘区海港路25号

法定代表人：吴明理

联系人：张卓智

联系电话：0535-6699671

客户服务电话：4008-311-777

网址：www.yantaibank.net

(15) 河北银行股份有限公司

注册（办公）地址：石家庄市平安北大街28号

法定代表人：梅爱斌

客户服务电话：400-612-9999

网址：www.hebbank.com

(16) 哈尔滨银行股份有限公司

注册地址：哈尔滨市道里区尚志大街160号

办公地址：哈尔滨市群力新区上江街888号哈尔滨银行总部大厦22层

法定代表人：邓新权

客户服务电话：95537/400-60-95537

网址：www.hrbb.com.cn

(17) 宁波银行股份有限公司同业易管家平台

注册地址：浙江省宁波市鄞州区宁东路345号

办公地址：上海市浦东新区世纪大道210号20层

法定代表人：陆华裕

联系人：张正岳

联系电话：021-23262719

客户服务电话：95574

网址：<https://interbank.nbcb.com.cn>

(18) 华鑫证券有限责任公司

注册地址：深圳市福田区莲花街道福中社区深南大道2008号中国凤凰大厦1栋20C-1房

办公地址：上海市徐汇区宛平南路8号

法定代表人：俞洋

联系人：刘熠

联系电话：18621576160

客户服务电话：95323/400-109-9918

网址：www.cfsc.com.cn

(19) 中信证券股份有限公司

注册地址：广东省深圳市福田区中心三路8号卓越时代广场（二期）北座

办公地址：北京市朝阳区亮马桥路48号中信证券大厦

法定代表人：张佑君

联系人：秦夏

联系电话：010-60838614

客户服务电话：95548

网址：www.cs.ecitic.com

(20) 中信建投证券股份有限公司

注册地址：北京市朝阳区安立路66号4号楼

办公地址：北京市东城区朝内大街2号中信建投

法定代表人：王常青

联系人：刘畅

联系电话：010-65608231

客户服务电话：4008-888-108

网址：www.csc108.com

(21) 中国银河证券股份有限公司

注册地址：北京市丰台区西营街8号院1号楼7至18层101

办公地址：北京市丰台区西营街8号院1号楼青海金融大厦

法定代表人：陈亮

联系人：辛国政

联系电话：010-80928123

客户服务电话：95551/4008-888-888

网址：www.chinastock.com.cn

(22) 信达证券股份有限公司

注册地址：北京市西城区闹市口大街9号院1号楼

办公地址：北京市西城区宣武门西大街甲127号大成大厦6层

法定代表人：祝瑞敏

联系人：王薇安

联系电话：010-83252170

客户服务电话：95321

网址：www.cindasc.com

(23) 民生证券股份有限公司

注册地址：中国（上海）自由贸易试验区世纪大道1168号B座2101、2104A室

办公地址：上海市浦东新区浦明路8号财富金融广场1幢

法定代表人：冯鹤年

联系人：苏晋

联系电话：010-85127561

客户服务电话：95376/4006-198-888

网址：www.msyz.com

(24) 海通证券股份有限公司

注册地址：上海市广东路689号

办公地址：上海市广东路689号海通证券大厦10楼

法定代表人：周杰

联系人：李笑鸣

联系电话：021-23219275

客户服务电话：95553/ 4008-888-001

网址：www.htsec.com

(25) 国泰君安证券股份有限公司

注册地址：中国（上海）自由贸易试验区商城路618号

办公地址：上海市静安区新闻路669号博华广场21层

法定代表人：贺青

联系人：钟伟镇

联系电话：021-38032284

客户服务电话：95521/400-8888-666

网址：www.gtja.com

(26) 申万宏源证券有限公司

注册地址：上海市徐汇区长乐路989号45层

办公地址：上海市徐汇区长乐路989号世纪商贸广场40层

法定代表人：杨玉成

联系人：陈宇

联系电话：021-33388214

客户服务电话：95523/ 400-889-5523

网址：www.swhysc.com

(27) 光大证券股份有限公司

注册（办公）地址：上海市静安区新闻路1508号

法定代表人：刘秋明

联系人：戴巧燕

联系电话：021-52523576

客户服务电话：95525

网址：www.ebscn.com

(28) 兴业证券股份有限公司

注册地址：福州市湖东路268号

办公地址：上海市浦东新区长柳路36号兴业证券大厦

法定代表人：杨华辉

联系人：乔琳雪

联系电话：021-38565547

客户服务电话：95562

网址：www.xyzq.com.cn

(29) 长江证券股份有限公司

注册地址：武汉市新华路特8号长江证券大厦

办公地址：上海市世纪大道1198号一座世纪汇广场

法定代表人：李新华

联系人：奚博宇

联系电话：021-68751860

客户服务电话：95579/4008-888-999

网址：www.95579.com

（30）中银国际证券股份有限公司

注册地址：上海市浦东新区银城中路200号中银大厦39层

办公地址：上海市浦东新区银城中路200号中银大厦31楼

法定代表人：宁敏

联系人：王炜哲

联系电话：021-20328309

客户服务电话：400-620-8888

网址：www.bocichina.com

（31）东方证券股份有限公司

注册地址：上海市黄浦区中山南路119号东方证券大厦

办公地址：上海市中山南路318号2号楼13楼

法定代表人：金文忠

联系人：孔亚楠

联系电话：021-633258884081

客户服务电话：95503

网址：www.dfzq.com.cn

（32）湘财证券股份有限公司

注册地址：湖南省长沙市天心区湘府中路198号新南城商务中心A栋11楼

办公地址：上海浦东陆家嘴环路958号华能联合大厦5层

法定代表人：高振营

联系人：江恩前

联系电话：021-387845808920

客户服务电话：95351

网址：www.xcsc.com

(33) 华泰证券股份有限公司

注册地址：南京市江东中路228号

办公地址：深圳市福田区莲花街道益田路5999号基金大厦10楼

法定代表人：张伟

联系人：庞晓芸

联系电话：0755-82492193

客户服务电话：95597

网址：www.htsc.com.cn

(34) 中泰证券股份有限公司

注册地址：济南市市中区经七路86号

办公地址：济南市经七路86号23层经纪业务总部

法定代表人：李峰

联系人：朱琴

联系电话：021-20315161

客户服务电话：95538

网址：www.zts.com.cn

(35) 中信证券（山东）有限责任公司

注册（办公）地址：青岛市崂山区深圳路222号1号楼2001

法定代表人：冯恩新

联系人：孙秋月

联系电话：0532-85022026

客户服务电话：95548

网址：sd.citics.com

(36) 山西证券股份有限公司

注册（办公）地址：太原市府西街69号山西国际贸易中心东塔楼

法定代表人：王怡里

联系人：韩璐

联系电话：0351-8686656

客户服务电话：95573

网址：www.i618.com.cn

(37) 华龙证券股份有限公司

注册地址：兰州市城关区东岗西路638号兰州财富中心21楼

办公地址：甘肃省兰州市城关区东岗西路638号财富大厦19楼

法定代表人：祁建邦

联系人：杨力

联系电话：0931-4890208

客户服务电话：95368/400-689-8888

网址：www.hlzqgs.com

(38) 东海证券股份有限公司

注册地址：江苏省常州延陵西路23号投资广场18层

办公地址：江苏省常州市延陵西路29号投资广场18楼

法定代表人：钱俊文

联系人：王一彦

联系电话：021-20333363

客户服务电话：95531/400-8888-588

网址：www.longone.com.cn

(39) 东吴证券股份有限公司

注册地址：苏州工业园区星阳街5号

办公地址：苏州工业园区星阳街5号东吴证券大厦1907室

法定代表人：范力

联系人：陆晓

联系电话：0512-62938521

客户服务电话：95330

网址：www.dwzq.com.cn

(40) 方正证券股份有限公司

注册地址：长沙市天心区湘江中路二段36号华远华中心4、5号楼3701-3717

办公地址：北京市西城区阜成门外大街甲34号方正证券大厦8层

法定代表人：施华

联系人：丁敏

联系电话：010-59355997

客户服务电话：95571

网址：www.foundersc.com

(41) 宏信证券有限责任公司

注册（办公）地址：成都市锦江区人民南路二段十八号川信大厦10楼

法定代表人：吴玉明

联系人：彭昱

联系电话：021-87341251

客户服务电话：95304/4008-366-366

网址：www.hxzq.cn

(42) 安信证券股份有限公司

注册（办公）地址：深圳市福田区福田街道福华一路119号安信金融大厦

法定代表人：黄炎勋

联系人：周楷钰

联系电话：17761201905

客户服务电话：95517

网址：www.essence.com.cn

(43) 中国中金财富证券有限公司

注册地址：深圳市福田区益田路与福中路交界处荣超商务中心A栋第18层-21层及第04层01、02、03、05、11、12、13、15、16、18、19、20、21、22、23单元

办公地址：深圳市福田区益田路6003号荣超商务中心A座18-21楼

法定代表人：高涛

联系人：万玉琳

联系电话：0755-82026907

客户服务电话：95532/400-600-8008

网址：www.ciccwm.com

(44) 招商证券股份有限公司

注册（办公）地址：深圳市福田区福田街道福华一路111号

法定代表人：霍达

联系人：黄婵君

联系电话：0755-82960167

客户服务电话：95565/0755-95565

网址：www.newone.com.cn

(45) 国信证券股份有限公司

注册地址：深圳市罗湖区红岭中路1012号国信证券大厦十六层至二十六层

办公地址：深圳市福田区福华一路125号国信金融大厦37楼

法定代表人：张纳沙

联系人：李颖

联系电话：0755-82130833

客户服务电话：95536

网址：www.guosen.com.cn

(46) 平安证券股份有限公司

注册地址：深圳市福田区福田街道益田路5023号平安金融中心B座第22-25层

办公地址：上海市浦东新区张杨路2389弄LCM置汇旭辉广场11层

法定代表人：何之江

联系人：王阳

联系电话：021-38632136

客户服务电话：95511-8

网址：stock.pingan.com

(47) 国海证券股份有限公司

注册地址：广西桂林市辅星路13号

办公地址：深圳市福田区竹子林四路紫竹七道18号光大银行大厦28楼

法定代表人：何春梅

联系人：梁冬路

联系电话：0771-5567517

客户服务电话：0771-95563

网址：www.ghzq.com.cn

(48) 华西证券股份有限公司

注册地址：中国（四川）自由贸易试验区成都市高新区天府二街198号

办公地址：北京市西城区阜成门外大街22号外经贸大厦909

法定代表人：杨炯洋

联系人：赵静静

联系电话：010-58124967

客户服务电话：95584

网址：www.hx168.com.cn

(49) 世纪证券有限责任公司

注册地址：深圳市前海深港合作区南山街道桂湾五路128号前海深港基金小镇对冲基金中心406

办公地址：深圳市深南大道7088号招商银行大厦40层

法定代表人：李强

联系人：徐玲娟

联系电话：0755-83199599

客户服务电话：956019

网址：www.cscs.com.cn

(50) 长城证券股份有限公司

注册地址：深圳市福田区福田街道金田路2026号能源大厦南塔楼10-19层

办公地址：上海市长宁区延安西路1358号迎龙大厦二楼

法定代表人：张巍

联系人：金夏

联系电话：0755-83516289

客户服务电话：95514/400-6666-888

网址：www.cgws.com

(51) 万和证券股份有限公司

注册地址：海口市南沙路49号通信广场二楼

办公地址：深圳市福田区深南大道7028号时代科技大厦东区3层

法定代表人：冯周让

联系人：李宛真

联系电话：0755-8283033116

客户服务电话：4008-882-882

网址：www.wanhesec.com.cn

(52) 广发证券股份有限公司

注册地址：广东省广州市黄埔区中新广州知识城腾飞一街2号618室

办公地址：广州市天河区马场路26号广发证券大厦36楼

法定代表人：林传辉

联系人：黄岚

联系电话：020-87555888333

客户服务电话：95575

网址：www.gf.com.cn

(53) 华福证券有限责任公司

注册地址：福建省福州市鼓楼区鼓屏路27号1#楼3层、4层、5层

办公地址：上海市浦东新区陆家嘴环路1088号招商银行大厦18楼

法定代表人：黄金琳

联系人：王虹

联系电话：021-20655183

客户服务电话：95547

网址：www.hfzq.com.cn

(54) 东莞证券股份有限公司

注册（办公）地址：广东省东莞市莞城区可园南路一号

法定代表人：陈照星

联系人：陈士锐

联系电话：0769-22112151

客户服务电话：95328

网址：www.dgzq.com.cn

（55）申万宏源西部证券有限公司

注册地址：新疆乌鲁木齐市高新区（新市区）北京南路358号大成国际大厦20楼2005室

办公地址：上海市徐汇区长乐路989号世纪商贸广场40层

法定代表人：王献军

联系人：陈宇

联系电话：021-33388214

客户服务电话：95523

网址：www.swhysc.com

（56）国金证券股份有限公司

注册（办公）地址：成都市青羊区东城根上街95号

法定代表人：冉云

联系人：陈瑀琦

联系电话：028-86692603

客户服务电话：95310

网址：www.gjqz.com.cn

（57）中国国际金融股份有限公司

注册地址：北京市朝阳区建国门外大街1号国贸大厦2座27层及28层

办公地址：北京市朝阳区建国门外大街1号国贸大厦2座6层

法定代表人：沈如军

联系人：任敏

联系电话：010-650511661753

客户服务电话：010-6505-1166

网址：www.cicc.com

(58) 上海证券有限责任公司

注册（办公）地址：上海市黄浦区四川中路213号7楼

法定代表人：何伟

联系人：邵珍珍

联系电话：021-53686262

客户服务电话：4008-918-918

网址：www.shzq.com

(59) 中信期货有限公司

注册（办公）地址：深圳市福田区中心三路8号卓越时代广场（二期）北座13层1301-1305室、14层

法定代表人：张皓

联系人：梁美娜

联系电话：021-60812919

客户服务电话：400-990-8826

网址：www.citicsf.com

(60) 东方财富证券股份有限公司

注册地址：西藏自治区拉萨市柳梧新区国际总部城10栋楼

办公地址：上海市徐汇区宛平南路88号东方财富大厦16楼

法定代表人：戴彦

联系人：付佳

联系电话：021-23586603

客户服务电话：95357

网址：www.18.cn

网址：www.ewww.com.cn

(61) 中信证券华南股份有限公司

注册（办公）地址：广州市天河区临江大道395号901室（部位：自编01），1001室

法定代表人：胡伏云

联系人：胡兴良

联系电话：020-88834780

客户服务电话：95548

网址：www.gzs.com.cn

（62）九州证券股份有限公司

注册地址：青海省西宁市南川工业园区创业路108号

办公地址：北京市朝阳区安立路30号仰山公园东一门2号楼

法定代表人：魏先锋

联系人：秦阳

联系电话：010-57672231

客户服务电话：95305

网址：www.jzsec.com

（63）天相投资顾问有限公司

注册地址：北京市西城区金融街19号富凯大厦B座701

办公地址：北京市西城区新街口外大街28号C座5层

法定代表人：林义相

联系人：谭磊

联系电话：010-66045182

客户服务电话：010-6604-5555

网址：www.txsec.com

（64）和讯信息科技有限公司

注册（办公）地址：北京市朝阳区朝外大街22号1002室

法定代表人：章知方

联系人：陈慧慧

联系电话：010-85657353

客户服务电话：400-920-0022

网址：licaike.hexun.com

（65）深圳众禄基金销售股份有限公司

注册（办公）地址：深圳市罗湖区笋岗街道笋西社区梨园路8号HALO广场一期四层12-13

室

法定代表人：薛峰

联系人：童彩平

联系电话：0755-33227950

客户服务电话：4006-788-887

网址：www.zlfund.cn/www.jjmmw.com

（66）蚂蚁（杭州）基金销售有限公司

注册地址：浙江省杭州市余杭区五常街道文一西路969号3幢5层599室

办公地址：浙江省杭州市西湖区西溪路556号

法定代表人：王珺

联系人：韩爱彬

联系电话：0571-268888837494

客户服务电话：95188-8

网址：www.fund123.cn

（67）浙江同花顺基金销售有限公司

注册地址：浙江省杭州市文二西路1号元茂大厦903

办公地址：浙江省杭州市余杭区五常街道同顺街18号同花顺大楼4层

法定代表人：吴强

联系人：李珍珍

联系电话：0571-889118188653

客户服务电话：952555

网址：www.5ifund.com

（68）上海好买基金销售有限公司

注册地址：上海市虹口区欧阳路196号26号楼2楼41号

办公地址：上海市虹口区欧阳路196号26号楼2楼

法定代表人：杨文斌

联系人：高源

联系电话：021-36696312

客户服务电话：400-700-9665

网址：www.ehowbuy.com

(69) 上海天天基金销售有限公司

注册地址：上海市徐汇区龙田路190号2号楼2层

办公地址：上海市徐汇区龙田路195号3C座7楼宛平南路88号东方财富大厦

法定代表人：其实

联系人：王遂一

联系电话：021-545099778150

客户服务电话：95021/400-1818-188

网址：www.1234567.com.cn

(70) 上海长量基金销售有限公司

注册地址：上海市浦东新区高翔路526号2幢220室

办公地址：上海市浦东新区东方路1267号陆家嘴金融服务广场二期11层

法定代表人：张跃伟

联系人：詹慧萌

联系电话：021-20691832

客户服务电话：400-820-2899

网址：www.erichfund.com

(71) 诺亚正行基金销售有限公司

注册地址：上海市虹口区飞虹路360弄9号3724室

办公地址：上海市杨浦区秦皇岛路32号东码头园区C栋

法定代表人：汪静波

联系人：李娟

联系电话：021-80358749

客户服务电话：400-821-5399

网址：www.noah-fund.com

(72) 深圳市新兰德证券投资咨询有限公司

注册地址：深圳市福田区福田街道民田路178号华融大厦27层2704

办公地址：北京市西城区宣武门外大街28号富卓大厦16层

法定代表人：洪弘

联系人：孙博文

联系电话：19931667791

客户服务电话：400-166-1188

网址：money.jrj.com.cn

（73）宜信普泽（北京）基金销售有限公司

注册地址：北京市朝阳区光华路7号楼20层20A1、20A2单元

办公地址：北京市朝阳区建国路88号SOHO现代城C座18层

法定代表人：才殿阳

联系人：魏晨

联系电话：010-52413385

客户服务电话：400-6099-200

网址：www.yixinfund.com

（74）北京中期时代基金销售有限公司

注册地址：北京市朝阳区建国门外光华路14号1幢11层

办公地址：北京市朝阳区光华路16号中期大厦A座4层

法定代表人：田宏莉

联系人：尹庆

联系电话：010-65807865

客户服务电话：010-6580-7865

网址：www.cifcofund.cn

（75）北京展恒基金销售股份有限公司

注册地址：北京市朝阳区安苑路11号西楼6层604、607

办公地址：北京市朝阳区安苑路15-1号邮电新闻大厦6层

法定代表人：闫振杰

联系人：李晓芳

联系电话：18334709980

客户服务电话：400-818-8000

网址：www.myfund.com

(76) 中国国际期货股份有限公司

注册地址：北京市朝阳区建国门外光华路14号1幢6层609号、610号

办公地址：北京市朝阳区麦子店西路3号新恒基国际大厦15层

法定代表人：王兵

联系人：姜颖

联系电话：010-65807865

客户服务电话：95162

网址：www.cifco.net

(77) 北京创金启富基金销售有限公司

注册（办公）地址：北京市西城区白纸坊东街2号院6号楼712室

法定代表人：梁蓉

联系人：王瑶

联系电话：010-661548288047

客户服务电话：010-6615-4828

网址：corp.5irich.com

(78) 上海汇付基金销售有限公司

注册地址：上海市黄浦区九江路769号1807-3室

办公地址：上海市宜山路700号普天信息产业园2期C5栋汇付天下总部大楼2楼

法定代表人：金佶

联系人：甄宝林

联系电话：021-340139963011

客户服务电话：021-3401-3999

网址：www.hotjijin.com

(79) 上海陆金所基金销售有限公司

注册地址：中国（上海）自由贸易试验区源深路1088号7层（实际楼层6层）

办公地址：上海市浦东新区陆家嘴环路1333号平安金融大厦15楼

法定代表人：陈祎彬

联系人：李童

联系电话：021-20662010

客户服务电话：4008-219-031

网址：www.lufunds.com

（80）上海联泰基金销售有限公司

注册地址：中国（上海）自由贸易试验区富特北路277号3层310室

办公地址：上海市长宁区福泉北路518号8座3层

法定代表人：尹彬彬

联系人：陈东

联系电话：021-52822063

客户服务电话：400-118-1188

网址：www.lt.toutou.com.cn

（81）上海凯石财富基金销售有限公司

注册地址：上海市黄浦区西藏南路765号602-115室

办公地址：上海市黄浦区延安东路1号凯石大厦4楼

法定代表人：陈继武

联系人：高皓辉

联系电话：021-63333389230

客户服务电话：400-643-3389

网址：www.vstonewealth.com

（82）深圳富济基金销售有限公司

注册（办公）地址：深圳市福田区福田街道岗厦社区金田路3088号中洲大厦3203A单元

法定代表人：祝中村

联系人：曾瑶敏

联系电话：0755-83999907

客户服务电话：0755-8399-9907

网址：www.fujifund.cn

(83) 上海利得基金销售有限公司

注册地址：上海市宝山区月浦镇塘南街57号6幢221室

办公地址：上海市虹口区东大名路1098号浦江金融世纪广场18层

法定代表人：李兴春

联系人：陈洁

联系电话：021-60195121

客户服务电话：400-032-5885

网址：www.leadfund.com.cn

(84) 珠海盈米基金销售有限公司

注册地址：珠海市横琴新区宝华路6号105室-3491

办公地址：广州市海珠区琶洲大道东1号保利国际广场南塔12楼B1201-1203

法定代表人：肖雯

联系人：曾健灿

联系电话：020-89629023

客户服务电话：020-8962-9066

网址：www.yingmi.cn

(85) 中证金牛（北京）基金销售有限公司

注册地址：北京市丰台区东管头1号2号楼2-45室

办公地址：北京市宣武门外大街甲一号新华社第三工作区A座5层

法定代表人：钱昊旻

联系人：沈晨

联系电话：010-59336544

客户服务电话：4008-909-998

网址：www.jnlc.com

(86) 北京汇成基金销售有限公司

注册地址：北京市西城区宣武门外大街甲1号4层401-2

办公地址：北京市西城区宣武门外大街甲1号环球财讯中心D座401

法定代表人：王伟刚

联系人：王骁骁

联系电话：18601178886

客户服务电话：400-619-9059

网址：www.hcfunds.com

(87) 深圳市金斧子基金销售有限公司

注册地址：深圳市南山区粤海街道科技园中区科苑路15号科兴科学园B栋3单元11层1108

办公地址：深圳市南山区科苑路科兴科学园B3单元7楼

法定代表人：赖任军

联系人：陈丽霞

联系电话：0755-66892301

客户服务电话：400-9302-888

网址：www.jfzinv.com

(88) 上海万得基金销售有限公司

注册地址：中国（上海）自由贸易试验区福山路33号11楼B座

办公地址：上海市浦东新区浦明路1500号万得大厦11楼

法定代表人：黄祎

联系人：徐亚丹

联系电话：021-51327185

客户服务电话：400-799-1888

网址：www.520fund.com.cn

(89) 北京新浪仓石基金销售有限公司

注册地址：北京市海淀区东北旺西路中关村软件园二期(西扩)N-1、N-2地块新浪总部科研楼5层518室

办公地址：北京市海淀区东北旺西路中关村软件园二期(西扩)N-1、N-2地块新浪总部科研楼
法定代表人：穆飞虎

联系人：李唯

联系电话：010-62676979

客户服务电话：010-6267-5369

网址：www.xincai.com

(90) 北京中植基金销售有限公司

注册地址：北京市经济技术开发区宏达北路10号五层5122室

办公地址：北京市朝阳区建国路91号金地中心B座21层、29层

法定代表人：武建华

客户服务电话：400-8180-888

网址：<http://www.zzfund.com>

(91) 京东肯特瑞基金销售有限公司

注册地址：北京市海淀区西三旗建材城中路12号17号平房157

办公地址：北京市通州区亦庄经济技术开发区科创十一街18号院京东集团总部A座15层

法定代表人：李骏

联系人：邢锦超

联系电话：13811015790

客户服务电话：95118/400-098-8511/400-088-8816

网址：<https://kenterui.jd.com>

(92) 南京苏宁基金销售有限公司

注册（办公）地址：南京玄武区苏宁大道1-5号

法定代表人：王锋

联系人：马重庆

联系电话：025-66996699887513

客户服务电话：95177

网址：www.snjijin.com

(93) 济安财富（北京）基金销售有限公司

注册地址：北京市朝阳区太阳宫中路16号院1号楼3层307

办公地址：北京市朝阳区东三环中路7号北京财富中心A座46层

法定代表人：杨健

联系人：李海燕

联系电话：010-65309516

客户服务电话：400-673-7010

网址：www.jianfortune.com

(94) 上海云湾基金销售有限公司

注册地址：中国（上海）自由贸易试验区新金桥路27号、明月路1257号1幢1层103-1、103-2办公区

办公地址：上海市浦东新区锦康路308号6号楼6楼

法定代表人：冯轶明

联系人：范泽杰

联系电话：021-20530186

客户服务电话：400-820-1515

网址：www.zhengtongfunds.com

(95) 通华财富（上海）基金销售有限公司

注册地址：上海市虹口区同丰路667弄107号201室

办公地址：上海市浦东新区陆家嘴世纪金融广场杨高南路799号3号楼9楼

法定代表人：沈丹义

联系人：庄洁茹

联系电话：021-60818588

客户服务电话：400-101-9301

网址：www.tonghuafund.com

(96) 上海挖财基金销售有限公司

注册（办公）地址：中国（上海）自由贸易试验区杨高南路759号18层03单元

法定代表人：吕柳霞

联系人：毛善波

联系电话：021-50810673

客户服务电话：021-5081-0673

网址：www.wacaijijin.com

(97) 上海基煜基金销售有限公司

注册地址：上海市黄浦区广东路500号30层3001单元

办公地址：上海市浦东新区银城中路488号太平金融大厦1503室

法定代表人：王翔

联系人：李关洲

联系电话：021-65370077

客户服务电话：400-820-5369

网址：www.jiyufund.com.cn

(98) 北京雪球基金销售有限公司

注册地址：北京市朝阳区创远路34号院6号楼15层1501室

办公地址：北京市朝阳区创远路 34 号院融新科技中心 C 座 17 层

法定代表人：李楠

联系人：衡欢

联系电话：18576351064

客户服务电话：400-159-9288

网址：www.danjuanapp.com

(99) 腾安基金销售（深圳）有限公司

注册地址：深圳市前海深港合作区前湾一路1号A栋201室（入驻深圳市前海商务秘书有限公司）

办公地址：深圳市南山区海天二路33号腾讯滨海大厦15楼

法定代表人：刘明军

联系人：郑骏锋

联系电话：0755-8601338876879

客户服务电话：95017(拨通后转1再转8)/ 4000-890-555

网址：www.txfund.com

(100) 上海华夏财富投资管理有限公司

注册地址：上海市虹口区东大名路687号1幢2楼268室

法定代表人：毛淮平

联系人：张静怡

联系电话：010-88066184

客户服务电话：400-817-5666

网址：www.amcfortune.com

(101) 嘉实财富管理有限公司

注册地址：海南省三亚市天涯区三亚湾路国际客运港区国际养生度假中心酒店B座(2#楼)27楼2714室

办公地址：北京市朝阳区建国门外大街21号北京国际俱乐部C座写字楼11层

法定代表人：张峰

联系人：刘平

联系电话：010-85097325

客户服务电话：400-021-8850

网址：www.harvestwm.cn

(102) 大连网金基金销售有限公司

注册（办公）地址：辽宁省大连市沙河口区体坛路22号诺德大厦2层202室

法定代表人：樊怀东

联系人：于秀

联系电话：0411-39027810

客户服务电话：4000-899-100

网址：www.yibaijin.com

(103) 江苏汇林保大基金销售有限公司

注册地址：南京市高淳区经济开发区古檀大道47号

办公地址：上海市龙华中路868号绿地海外滩办公A1605室

法定代表人：吴言林

联系人：孙平

联系电话：13564999938

客户服务电话：025-6604-6166转849

网址：www.huilinbd.com

(104) 北京度小满基金销售有限公司

注册（办公）地址：北京市海淀区西北旺东路10号院西区4号楼1层103室

法定代表人：盛超

联系人：宋刚

联系电话：17611169168

客户服务电话：95055-4

网址：www.baiyingfund.com

（105）玄元保险代理有限公司

注册（办公）地址：中国（上海）自由贸易试验区张杨路707号1105室

法定代表人：马永谔

联系人：张苗苗

联系电话：15110085067

客户服务电话：010-5873-2782

网址：www.licaimofang.com

（106）泛华普益基金销售有限公司

注册（办公）地址：成都市成华区建设路9号高地中心1101室

法定代表人：于海锋

联系人：曾健灿

联系电话：020-28381666

客户服务电话：400-080-3388

网址：www.puyifund.com

（107）奕丰基金销售有限公司

注册地址：深圳市前海深港合作区前湾一路1号A栋201室（入驻深圳市前海商务秘书有限公司）

办公地址：深圳市南山区海德三道航天科技广场A座17楼1704室

法定代表人：TEO WEE HOWE

联系人：叶健

联系电话：0755-89460507

客户服务电话：400-684-0500

网址：www.ifastps.com.cn

（108）和耕传承基金销售有限公司

注册（办公）地址：河南自贸试验区郑州片区（郑东）东风南路东康宁街北6号楼5楼503

法定代表人：温丽燕

联系人：胡静华

联系电话：18638787099

客户服务电话：4000-555-671

网址：www.hgccpb.com

（109）中国人寿保险股份有限公司

注册（办公）地址：中国北京市西城区金融大街16号

法定代表人：王滨

客户服务电话：95519

网址：www.e-chinalife.com

（110）泰信财富基金销售有限公司

注册（办公）地址：北京市朝阳区建国路乙118号10层1206

法定代表人：彭浩

客户服务电话：400-004-8821

网址：www.taixincf.com

（111）上海攀赢基金销售有限公司

注册地址：上海市闸北区广中西路1207号306室

办公地址：上海市浦东新区银城路116号大华银行大厦703室

法定代表人：郑新林

联系人：邓琦

联系电话：021-68889082

客户服务热线：021-68889082

网址：www.pytz.cn

基金管理人可以根据情况变化增加或者减少销售机构，并在基金管理人网站公示。销售机构可以根据情况变化增加或者减少其销售城市、网点，并另行公告。

（二）注册登记机构

名称：摩根士丹利基金管理（中国）有限公司

注册地址：深圳市福田区中心四路1号嘉里建设广场第二座第17层01-04室

办公地址：深圳市福田区中心四路1号嘉里建设广场第二座第17层

法定代表人：王鸿嫔

联系人：赵恒

电话：（0755）88318709

（三）律师事务所和经办律师

名称：通力律师事务所

注册地址：上海市银城中路68号时代金融中心19楼

办公地址：上海市银城中路68号时代金融中心19楼

负责人：韩炯

联系人：黎明

电话：021-31358666

经办律师：吕红、黎明

（四）会计师事务所和经办注册会计师

名称：普华永道中天会计师事务所（特殊普通合伙）

住所：中国(上海)自由贸易试验区陆家嘴环路1318号星展银行大厦6楼

办公地址：上海市黄浦区湖滨路202号领展企业广场2座普华永道中心11楼

执行事务合伙人：李丹

电话：021-23238987

联系人：施翊洲

经办注册会计师：单峰、施翊洲

六、基金的募集

本基金由基金管理人依照《基金法》、《运作办法》、《销售办法》、《信息披露办法》等有关法律法规及基金合同，经中国证监会2010年9月1日证监许可【2010】1201号文件核准募集。

本基金募集期为2010年11月4日至2010年12月1日，已经普华永道中天会计师事务所有限公司普华永道中天验字(2010)第357号验资报告予以验证，按照每份基金份额面值人民币1.00元计算，本基金募集期共募集3,757,272,435.76份基金份额，其中认购资金利息折合1,010,657.07份基金份额。有效认购户数为49,447户。

七、基金合同的生效

根据《基金法》、《运作办法》、《销售办法》、《信息披露办法》、基金合同及其它相关规定，本基金募集符合有关规定和条件，已向中国证监会办理完毕基金备案手续，并于2010年12月3日获书面确认，基金合同自该日起正式生效。

八、基金份额的申购、赎回与转换

(一) 申购和赎回场所

本基金的申购与赎回将通过销售机构进行。具体的销售网点将由基金管理人在其他相关公告中列明。基金管理人可根据情况变更或增减代销机构，并在基金管理人网站公示。若基金管理人或其指定的代销机构开通电话、传真或网上等交易方式，投资人可以通过上述方式进行申购与赎回，具体办法由基金管理人或其指定的代销机构另行公告。

(二) 申购和赎回的开放日及时间

1. 开放日及开放时间

投资人在开放日办理基金份额的申购和赎回，具体办理时间为上海证券交易所、深圳证券交易所的正常交易日的交易时间，但基金管理人根据法律法规、中国证监会的要求或本基金合同的规定公告暂停申购、赎回时除外。开放日的具体业务办理时间另行公告。

基金合同生效后，若出现新的证券交易市场、证券交易所交易时间变更或其他特殊情况，基金管理人将视情况对前述开放日及开放时间进行相应的调整，但应在实施日前依照《信息披露办法》的有关规定在指定媒介上公告。

2. 申购、赎回开始日及业务办理时间

本基金自2011年3月2日起开放办理日常申购赎回业务。基金管理人不得在基金合同约定之外的日期或者时间办理基金份额的申购、赎回或者转换。投资人在基金合同约定之外的日期和时间提出申购、赎回或转换申请的，其基金份额申购、赎回价格为下一开放日基金份额申购、赎回的价格。

(三) 申购与赎回的原则

1. “未知价”原则，即申购、赎回价格以申请当日收市后计算的基金份额净值为基准进行计算；

2. “金额申购、份额赎回”原则，即申购以金额申请，赎回以份额申请；

3. 赎回遵循“先进先出”原则，即按照投资人认购、申购的先后次序进行顺序赎回；

4. 当日的申购与赎回申请可以在基金管理人规定的时间以内撤销。

基金管理人可根据基金运作的实际情况依法对上述原则进行调整。基金管理人必须在新规则开始实施前依照《信息披露办法》的有关规定在指定媒介上公告。

(四) 申购与赎回的程序

1. 申购和赎回的申请方式

投资人必须根据销售机构规定的程序,在开放日的具体业务办理时间内提出申购或赎回的申请。

投资人在提交申购申请时须按销售机构规定的方式备足申购资金,投资人在提交赎回申请时须持有足够的基金份额余额,否则所提交的申购、赎回申请无效。

2. 申购和赎回申请的确认

基金管理人应以交易时间结束前受理申购和赎回申请的当天作为申购或赎回申请日(T日),在正常情况下,本基金注册登记机构在T+1日内对该交易的有效性进行确认。T日提交的有效申请,投资人可在T+2日后(包括该日)到销售网点柜台或以销售机构规定的其他方式查询申请的确认情况。基金销售机构对申购或赎回申请的受理并不代表申请一定成功,而仅代表销售机构确实接收到申请。申购或赎回的确认以注册登记机构或基金管理人的确认结果为准。

3. 申购和赎回的款项支付

申购采用全额缴款方式,若申购资金在规定时间内未全额到账则申购不成功。若申购不成功或无效,基金管理人或基金管理人指定的代销机构将投资人已缴付的申购款项退还给投资人。

投资人赎回申请成功后,基金管理人或基金管理人指定的代销机构将在T+7日(包括该日)内将赎回款项划往基金份额持有人账户。在发生巨额赎回时,款项的支付办法参照本基金合同有关条款处理。

(五) 申购与赎回的数额限制

1. 投资人通过基金管理人网站和其他销售机构首次申购单笔最低金额为人民币1元,追加申购单笔最低金额为人民币1元;其中个人投资者通过本基金管理人直销中心首次申购公司旗下基金的单笔最低金额为100万元(含)。已有在本管理人直销中心认购或申购公司旗下基金记录的个人投资人不受首次申购最低金额100万元(含)的限制,但受追加申购单笔最低金额人民币1元的限制。

2. 赎回的最低份额为1份,基金份额持有人可将其全部或部分基金份额赎回,但某笔赎回导致单个交易账户的基金份额余额少于1份时,余额部分基金份额必须一同赎回;

3. 当接受申购申请对存量基金份额持有人利益构成潜在重大不利影响时,基金管理人应当采取设定单一投资者申购金额上限或基金单日净申购比例上限、拒绝大额申购、暂停基金申购等措施,切实保护存量基金份额持有人的合法权益。具体请参见相关公告。

4. 基金管理人可根据市场情况,在法律法规允许的情况下,调整申购金额和赎回份额的数量限制,或者新增基金规模控制措施。基金管理人必须在调整前依照《信息披露办法》的有关规定在指定媒介上刊登公告。

(六) 申购份额与净赎回金额的计算

1. 申购费用

本基金以申购金额为基数采用比例费率计算申购费，投资人在一天内如果有多笔申购，适用费率按单笔分别计算。申购费用由投资人承担，不列入基金财产，主要用于本基金的市场推广、销售、注册登记等各项费用。

本基金自2013年11月1日起，对于通过本公司直销中心申购本基金的养老金客户实施特定申购费率。养老金客户指基本养老保险与依法成立的养老计划筹集的资金及其投资运营收益形成的补充养老基金等，包括全国社会保障基金、可以投资基金的地方和行业社会保障基金、企业年金单一计划以及集合计划、企业年金理事会委托的特定客户资产管理计划、企业年金养老金产品、个人税收递延型商业养老保险等产品、职业年金计划。如将来出现经养老金监管部门认可的新的养老基金类型，基金管理人可在招募说明书更新时或发布临时公告将其纳入养老金客户范围，并按规定向中国证监会备案。

通过基金管理人的直销中心申购本基金基金份额的养老金客户申购费率见下表：

申购金额 (M)	申购费率
M<100万元	0.6%
100万元≤M<500万元	0.4%
M≥500万元	每笔1000元

除养老金客户外的其他投资者申购本基金基金份额申购费率见下表：

申购金额 (M)	申购费率
M<100万元	1.50%
100万元≤M<500万元	1.00%
M≥500万元	每笔1000元

计算公式：

$$\text{申购费用} = \text{申购金额} - \text{净申购金额}$$

$$\text{净申购金额} = \text{申购金额} / (1 + \text{申购费率})$$

2. 赎回费用

本基金的赎回费用按基金份额持有人持有时间的增加而递减。赎回费用由赎回基金份额的基金份额持有人承担，在基金份额持有人赎回基金份额时收取。不低于赎回费总额的25%归基金财产，其余用于支付注册登记费和其他必要的手续费，其中，对持续持有期少于7日的投资者收取不低于1.5%的赎回费，并将上述赎回费全额计入基金财产。具体赎回费率结构如下：

持有年限 (Y)	赎回费率
Y<7天	1.5%

7天 \leq Y<1年	0.50%
1年 \leq Y<2年	0.25%
Y \geq 2年	0%

注：1年指365天。

计算公式：

赎回费用=赎回金额 \times 赎回费率

赎回金额=赎回份数 \times 赎回价格

赎回价格=申请日基金份额净值

3. 申购份额的计算

申购的有效份额为按实际确认的申购金额在扣除申购费用后，以申请当日基金份额净值为基准计算，各计算结果均按照四舍五入方法，保留小数点后两位，由此产生的损失由基金财产承担，产生的收益归基金财产所有。

基金的申购金额包括申购费用和净申购金额。计算公式如下：

净申购金额=申购金额/（1+申购费率）

申购费用=申购金额-净申购金额

申购份额=净申购金额/申购当日基金份额净值

举例：某非养老金客户在基金存续期间分别投资5万元、150万元申购本基金，该日基金份额净值为1.0800元，该客户的申购费用及可获得的申购份额分别计算如下：

	申购一	申购二
申购金额	50,000.00	1,500,000.00
适用费率	1.50%	1.00%
净申购金额	49,261.08	1,485,148.51
申购费用	738.92	14,851.49
申购份额	45,612.11	1,375,137.51

4. 净赎回金额的计算

赎回金额为按实际确认的有效赎回份额乘以申请当日基金份额净值的金额，净赎回金额为赎回金额扣除赎回费用的金额，各计算结果均按照四舍五入方法，保留小数点后两位，由此产生的损失由基金财产承担，产生的收益归基金财产所有。

净赎回金额为赎回金额减去赎回费用。计算公式如下：

赎回金额=赎回份数 \times 赎回价格

赎回费用=赎回金额×赎回费率

赎回价格=申请日基金份额净值

净赎回金额=赎回金额-赎回费用

举例：假定某投资人在T日赎回10,000份基金份额，持有时间为15个月，对应的赎回费率为0.25%，该日基金份额净值为1.2800元，则其获得的净赎回金额计算如下：

赎回金额=10,000×1.2800=12,800元

赎回费用=12,800×0.25%=32.00元

净赎回金额=12,800-32.00=12,768.00元

5. 基金份额净值的计算

本基金份额净值的计算，保留到小数点后4位，小数点后第5位四舍五入，由此产生的损失由基金财产承担，产生的收益归基金财产所有。T日的基金份额净值在当天收市后计算，并根据《基金合同》的约定公告。遇特殊情况，经中国证监会同意，可以适当延迟计算或公告。

基金份额净值的计算公式为：

T日基金份额净值=T日基金资产净值总额 / T日基金份额总份数。

6. 基金管理人可以在法律法规和本基金合同规定范围内调整申购费率、调低赎回费率或变更收费方式，并最迟应于新的费率或收费方式实施日前依照《信息披露办法》的有关规定在指定媒介上公告。

（七）申购和赎回的注册登记

1. 经基金销售机构同意，基金投资人提出的申购和赎回申请，在基金管理人规定的时间之前可以撤销。

2. 投资人T日申购基金成功后，基金注册登记机构在T+1日为投资人增加权益并办理注册登记手续，投资人自T+2日起有权赎回该部分基金份额。

3. 投资人T日赎回基金成功后，基金注册登记机构在T+1日为投资人扣除权益并办理相应的注册登记手续。

4. 基金管理人可在法律法规允许的范围内，对上述注册登记办理时间进行调整，并于开始实施前依照《信息披露办法》的有关规定在指定媒介上公告。

（八）巨额赎回的认定及处理方式

1. 巨额赎回的认定

若本基金单个开放日内的基金份额净赎回申请(赎回申请份额总数加上基金转换中转出申请份额总数后扣除申购申请份额总数及基金转换中转入申请份额总数后的余额)超过上一开放日的基金总份额的10%，即认为是发生了巨额赎回。

2. 巨额赎回的处理方式

当基金出现巨额赎回时,基金管理人可以根据基金当时的资产组合状况决定全额赎回或部分延期赎回。

(1) 全额赎回: 当基金管理人认为有能力支付投资人的全部赎回申请时, 按正常赎回程序执行。

(2) 部分延期赎回: 当基金管理人认为支付投资人的赎回申请有困难或认为因支付投资人的赎回申请而进行的财产变现可能会对基金资产净值造成较大波动时, 基金管理人在当日接受赎回比例不低于上一开放日基金总份额的10%的前提下, 可对其余赎回申请延期办理。对于当日的赎回申请, 应当按单个账户赎回申请量占赎回申请总量的比例, 确定当日受理的赎回份额; 对于未能赎回部分, 投资人在提交赎回申请时可以选择延期赎回或取消赎回。选择延期赎回的, 将自动转入下一个开放日继续赎回, 直到全部赎回为止; 选择取消赎回的, 当日未获受理的部分赎回申请将被撤销。延期的赎回申请与下一开放日赎回申请一并处理, 无优先权并以下一开放日的基金份额净值为基础计算赎回金额, 以此类推, 直到全部赎回为止。如投资人在提交赎回申请时未作明确选择, 投资人未能赎回部分作自动延期赎回处理。

(3) 若本基金发生巨额赎回且单个基金份额持有人的赎回申请超过上一开放日基金总份额20%的, 基金管理人有权对该单个基金份额持有人超出该比例的赎回申请实施延期办理, 对该单个基金份额持有人剩余赎回申请与其他账户赎回申请按前述条款处理。

(4) 暂停赎回: 连续2个开放日以上(含2个开放日)发生巨额赎回, 如基金管理人认为有必要, 可暂停接受基金的赎回申请; 已经接受的赎回申请可以延缓支付赎回款项, 但不得超过20个工作日, 并应当在指定媒介上进行公告。

3. 巨额赎回的公告

当发生上述巨额赎回并延期办理时, 基金管理人应当通过邮寄、传真或者招募说明书规定的其他方式在3个交易日内通知基金份额持有人, 说明有关处理方法, 并在两日内在指定媒介上刊登公告。

(九) 拒绝或暂停申购、暂停赎回或延缓支付赎回款项的情形及处理

1、发生下列情况时, 基金管理人可拒绝或暂停接受投资人的申购申请:

(1) 因不可抗力导致基金无法正常运作。

(2) 证券交易所在交易时间非正常停市, 导致基金管理人无法计算当日基金资产净值。

(3) 发生本基金合同规定的暂停基金资产估值情况时, 基金管理人可暂停接受投资人的申购申请。当前一估值日基金资产净值50%以上的资产出现无可参考的活跃市场价格且采用估值技术仍导致公允价值存在重大不确定性时, 经与基金托管人协商确认后, 基金管理人应当暂停接受基金申购申请。

(4) 基金管理人认为接受某笔或某些申购申请可能会影响或损害现有基金份额持有人利益时。

(5) 基金资产规模过大, 使基金管理人无法找到合适的投资品种, 或其他可能对基金业绩产生负面影响, 从而损害现有基金份额持有人利益的情形。

(6) 基金管理人接受某笔或者某些申购申请有可能导致单一投资者持有基金份额的比例达到或者超过基金份额总数的50%, 或者有可能导致投资者变相规避前述50%比例要求的情形。

(7) 当一笔新的申购申请被确认成功, 使本基金总规模超过基金管理人规定的本基金总规模上限时; 或使本基金单日申购金额或净申购比例超过基金管理人规定的单日申购金额或净申购比例上限时; 或该投资人累计持有的份额超过单个投资人累计持有的份额上限时; 或该投资人单日或单笔申购金额超过单个投资人单日或单笔申购金额上限时。

(8) 法律法规规定或中国证监会认定的其他情形。

发生上述除(4)、(6)、(7)暂停申购情形时, 基金管理人应当根据有关规定在指定媒介上刊登暂停申购公告。当发生上述第(6)项情形时, 基金管理人可以采取比例确认等方式对该投资人的申购申请进行限制, 基金管理人有权拒绝该等全部或者部分申购申请。如果投资人的申购申请被拒绝, 被拒绝的申购款项将退还给投资人。在暂停申购的情况消除时, 基金管理人应及时恢复申购业务的办理。

2、发生下列情形时, 基金管理人可暂停接受投资人的赎回申请或延缓支付赎回款项:

(1) 因不可抗力导致基金无法正常运作。

(2) 证券交易所在交易时间非正常停市, 导致基金管理人无法计算当日基金资产净值。

(3) 连续两个或两个以上开放日发生巨额赎回。

(4) 发生本基金合同规定的暂停基金资产估值情况时, 基金管理人可暂停接收投资人的赎回申请或延缓支付赎回款项。当前一估值日基金资产净值 50%以上的资产出现无可参考的活跃市场价格且采用估值技术仍导致公允价值存在重大不确定性时, 经与基金托管人协商确认后, 基金管理人应当暂停接受基金赎回申请或延缓支付赎回款项。

(5) 法律法规规定或中国证监会认定的其他情形。

发生上述情形时, 基金管理人应在当日报中国证监会备案。已接受的赎回申请, 基金管理人应足额支付; 如暂时不能足额支付, 应将可支付部分按单个账户申请量占申请总量的比例分配给赎回申请人, 未支付部分可延期支付, 并以后续开放日的基金份额净值为依据计算赎回金额。若连续两个或两个以上开放日发生巨额赎回, 延期支付最长不得超过20个工作日, 并在指定媒介上公告。投资人在申请赎回时可事先选择将当日可能未获受理部分予以撤销。在暂停赎回的情况消除时, 基金管理人应及时恢复赎回业务的办理并予以公告。

(十) 重新开放申购或赎回的公告

1. 发生上述暂停申购或赎回情况的, 基金管理人当日应在规定期限内指定媒介上刊登暂停公告。

2. 基金管理人可以根据暂停申购或赎回的时间, 依照《信息披露办法》的有关规定, 最

迟于重新开放日在指定媒介上刊登基金重新开放申购或赎回的公告；也可以根据实际情况在暂停公告中明确重新开放申购或赎回的时间，届时不再另行发布重新开放的公告。

（十一）基金转换

1、本基金于2011年3月2日起开放了本基金与本公司作为注册登记机构的其他开放式基金之间的转换业务。

可办理转换业务的具体基金名称、转换业务办理时间、转换业务规则、转换费用等相关事项详见本公司2011年2月28日刊登的《摩根士丹利华鑫消费领航混合型证券投资基金开放日常申购（赎回、转换、定期定额投资）业务公告》。

2、转换费用

本基金转换费用由转出基金的赎回费和转出与转入基金的申购费补差两部分构成，具体收取情况视每次转换时两只基金的申购费率差异情况和赎回费率而定。基金转换费用由基金份额持有人承担，计算方法如下：

转出金额=转出份额×转出基金当日基金份额净值

转出基金赎回费=转出金额×转出基金赎回费率

转入总金额=转出金额-转出基金赎回费

申购补差费=转入总金额×申购补差费率 / (1+申购补差费率)

转换费用=转出基金赎回费+申购补差费

(1) 对于实行级差申购费率(不同申购金额对应不同申购费率)的基金，以转入总金额对应的转出基金申购费率、转入基金申购费率计算申购补差费用。

(2) 转出基金赎回费不低于25%的部分归入转出基金资产。

(3) 计算基金转换费用所涉及的申购费率和赎回费率均按基金合同、招募说明书及相关公告的规定费率执行，对于通过本公司网上交易、费率优惠活动期间发生的基金转换业务，按照本公司最新公告的相关费率计算基金转换费用。

（十二）基金的非交易过户

基金的非交易过户是指基金注册登记机构受理继承、捐赠和司法强制执行而产生的非交易过户以及注册登记机构认可、符合法律法规的其它非交易过户。无论在上述何种情况下，接受划转的主体必须是依法可以持有本基金基金份额的投资人。

继承是指基金份额持有人死亡，其持有的基金份额由其合法的继承人继承；捐赠指基金份额持有人将其合法持有的基金份额捐赠给福利性质的基金会或社会团体；司法强制执行是指司法机关依据生效司法文书将基金份额持有人持有的基金份额强制划转给其他自然人、法人或其他组织。办理非交易过户必须提供基金注册登记机构要求提供的相关资料，对于符合条件的非交易过户申请按基金注册登记机构的规定办理，并按基金注册登记机构规定的标准收费。

（十三）基金的转托管

基金份额持有人可办理已持有基金份额在不同销售机构之间的转托管，基金销售机构可以按照规定的标准收取转托管费。

如果出现基金管理人、注册登记机构、办理转托管的销售机构因技术系统性能限制或其它合理原因，可以暂停该业务的受理。

（十四）定期定额投资计划

投资者可通过基金管理人指定的基金销售机构办理基金定期定额投资业务，约定每期扣款日和扣款金额，由销售机构于每期约定扣款日在投资者指定资金账户内自动完成扣款和基金申购申请。本基金定期定额申购的每期最低扣款金额为1元。投资者办理基金定期定额投资业务的具体实施方法，请参见基金管理人的相关公告。

（十五）基金的冻结和解冻

基金注册登记机构只受理国家有权机关依法要求的基金份额的冻结与解冻以及注册登记机构认可的其他情况下的冻结与解冻。基金份额被冻结的，被冻结部分产生的权益按照我国法律法规、监管规章以及国家有权机关的要求来决定是否冻结。在国家有权机关作出决定之前，被冻结部分产生的权益先行一并冻结。被冻结部分份额仍然参与收益分配与支付。

九、基金的投资

（一）投资目标

本基金通过深入研究，致力挖掘并投资于消费行业和受消费数量增长及结构变革引领而快速发展的相关行业中，具有竞争优势和估值优势的优秀上市公司，把握消费数量增长和结构变革所带来的投资机会，在严格控制投资风险的前提下，追求基金资产长期稳定增值。

（二）投资范围

本基金的投资范围为具有良好流动性的金融工具，包括国内依法发行上市的股票、债券（包括国债、央票、金融债、公司债、企业债、可转换债券等债券品种）、货币市场工具（包括一年以内（含一年）的银行定期存款、大额存单等具有良好流动性的金融工具）、权证以及法律法规或中国证监会允许基金投资的其他金融工具。

如法律法规或监管机构以后允许基金投资的其他品种，基金管理人在履行适当程序后，可以将其纳入投资范围并及时制定相应的投资策略。

基金的投资组合比例为：股票资产占基金资产的30%-80%，其中投资于消费行业和受消费数量增长及结构变革引领而快速发展的相关行业的上市公司股票市值不低于股票资产的80%；基金持有权证市值不得超过基金资产净值的3%；现金、债券等固定收益类资产以及中国证监会允许基金投资的其他证券品种占基金资产的20%-70%，其中现金（不包括结算备付金、存出保证金、应收申购款等）以及到期日在一年以内的政府债券的比例合计不低于基金资产净值的5%。

（三）投资理念

本基金通过把握中国消费数量增长和结构变革带来的投资机会，积极挖掘投资标的的升

值潜力，选择投资于受消费带动的，业绩优良、成长性明确的优势企业，以分享消费增长和变革过程中我国经济的发展成果。

(四) 投资策略

本基金将采取积极、主动的资产配置策略，重点关注在消费数量增长及结构变革的背景下，中国消费行业企业和受消费数量增长及结构变革引领而快速发展的相关企业，并从中寻找具有良好财务状况、较高核心价值与估值优势的优质上市公司进行投资。本基金遵循消费数量增长和结构变革双主线，按照消费主体、消费对象、区域消费、创新消费和消费拉动五个主题及其辐射消费链的观察角度筛选投资对象。这里所谓消费链，是指跨越多种行业的若干个企业群，为了满足消费者的一种需求，而向消费者提供的多种产品和服务的组合。在此基础上，本基金还将根据行业 and 公司的变化、市场估值变化及流动性状况对投资对象组合进行动态调整。

依据本基金定义的投资目标和投资理念，在中国证监会划分的22个行业中，直接涉及消费的行业包括农林牧渔、食品饮料、纺织服装、木材家具、造纸印刷、电子、机械设备、医药生物、其他制造、公用事业、建筑、交运仓储、信息技术、商业贸易、金融服务、房地产、社会服务、文化传播、综合类，以及采掘业中的贵金属矿采矿业、石油天然气开采、金属非金属中的贵金属冶炼业、石油化工中的日用化学产品制造业、日用橡胶制品、日用塑料杂品等产业。除此以外，受消费数量增长和结构变革引领而得到长期发展的相关行业和企业也是本基金的投资对象。

1. 资产配置策略

大类资产配置采取“自上而下”的多因素分析决策支持，结合定性分析和定量分析，对权益类资产和固定收益类资产的风险收益特征进行分析预测，在完全遵照基金合同的基础上，确定未来一段时间的大类资产配置方案。

在实施大类资产配置时，主要考察三方面的因素：宏观经济因素、政策及法规因素和资本市场因素。

宏观经济因素是大类资产配置的重点考量对象。本基金重点考察全球经济发展状况、国际间贸易和资本流动、国际间贸易壁垒和文化差异等定性因素和中国劳动力分布、GDP、CPI、PPI、投资、就业、进出口、货币流动性状况、利率、汇率等定量因素，评估宏观经济变量变化趋势及对固定收益投资品和权益类投资品的影响，重点考虑其对中国消费及其消费相关行业可能发生的推动和抑制作用，并做出适当的资产配置策略。

政策及法规因素方面主要关注世界主要国家政府货币政策、财政政策和产业政策的变动趋势，关注全球贸易摩擦和贸易保护背景下，世界各国非传统壁垒对中国消费及其消费相关行业的影响，以及中国相关企业对上述政策及法规因素变化的回应。

资本市场因素方面主要关注中国资本市场制度和政策的变动趋势，评估资本市场体系建设对投资标的市场表现的影响。同时进行市场估值的行业比较和历史比较，对市场预期变化趋势、资金供求变化趋势等进行分析；在此基础上，再对市场估值水平进行整体评估，依据评估结果决定大类资产配置方案。

当资本市场、国家财经政策等发生重大变化，或发生其他重大事件（重大自然灾害、战争等不可预测事件），可能导致各类别资产的风险收益特征发生显著变化时，投资决策委员会将临时组织集体讨论并确定特定时期的大类资产配置方案。

2. 股票投资策略

本基金将在资产配置方案确定后，根据投资主题及其辐射消费链，进行行业配置，并从中精选具备持续成长能力并有一定估值优势的上市公司，即主营业务收入和市场占有率不断提升的企业、有形或无形资产持续增长的企业、产品技术或服务水平超越行业平均水平的企业、以及在所覆盖行业中有垄断地位的企业。

（1）行业配置

本基金从广度和深度两个方面进行研究分析，并藉此进行行业配置。

在广度上，本基金根据宏观经济形势，判断政府、企业、居民三大消费主体的消费意愿和消费能力，同时兼顾境外消费市场发展对中国经济的影响，依照消费主体、消费对象、区域消费、创新消费和消费拉动五个主题对具体行业进行筛选。

本基金认为，流动性释放和通胀及其预期的改变，以及政府的政策补贴，导致短期购买意愿和购买力发生突变，使消费主体和消费对象的原有供求均衡发生变化，从而启动消费主体和消费对象两个消费主题，商业零售、社会服务等客户依赖型消费行业，以及食品医药、大部分品牌主导型可选消费品和耐用消费品将出现良好的投资机会。

国民真实的收入及其预期的变化，以及社会存量资产总和的增加，往往会刺激中期消费行为的爆发，由于中国独特的二元经济结构和区域间发展的不平衡，使得中国中期消费行为的爆发往往具有区域性特点，即引发区域消费主题。金融、文化旅游等客户依赖型消费行业和房地产、建筑等地域主导型消费行业将出现好的投资机会。

决定远期消费增长的最重要因素是人口的结构、迁徙，文明程度的改变，以及城市布局和分布的变化。由于远期消费增长的稳定性和持续性，因而可以产生新的消费产业，并拉动一系列与其相关的行业发展，从而引发创新消费和消费拉动主题，文化传播、社会服务、电子信息等智力密集型消费行业 and 为之提供支持的相关行业，将迎来发展高潮。

在广度研究的基础上，本基金进而关注与消费主题对应的消费链，在深度上对每种消费主题所带动的消费链各端进行挖掘，并从行业成长空间和行业投资价值两个方面选择相关行业进行资产配置。

在行业成长空间方面，本基金除通过宏观经济因素分析对消费链自身的发展空间和延续性进行评估，还会从行业本身的竞争优势和发展规律入手，对相关行业景气度进行综合判断。在行业投资价值方面，本基金还会根据行业PEG、历史PE水平等指标对行业估值水平进行比较研究，甄选出具有相对估值优势的行业。总之，本基金将从成长空间和投资价值两个方面为本基金行业配置的标的行业，并在此基础上，结合标的行业的市场容量与流动性状况，确定本基金的行业配置方案。

由于本基金定位为消费范畴的主题投资基金，所以投资重点将集中在与消费主题相关行业的优质上市公司。若行业比较研究结果显示，某些与消费主题不相关行业的上市公司具有

很好的投资机会，从基金持有人利益最大化角度出发，本基金可以将这些行业的投资机会纳入组合，但为保持本基金风格之稳定且与投资策略一致，对其投资占基金股票资产的比例最高不能超过20%。

（2）股票选择策略

本基金对行业成长空间突出的个股和行业投资价值突出的个股进行分别选择。

在行业成长空间突出的个股方面，本基金管理人通过总资产收益率（ROA），净资产报酬率（ROE），销售毛利率（GPM），收入/利润增长率，现在总资产比（CTAR），现金净利润比（CNAR）和总资产周转率（TAT）等量化的方法来衡量上市公司在成长速度和成长质量；同时，对于不适合采取量化分析的新兴消费行业和消费领域，本基金管理人也不拘泥于通过传统的行业规律和财务分析进行预测，而是结合宏观经济环境和人民消费行为的具体特点进行个股研究和选择。通过这两种分析方法，选择出成长空间突出行业中，最有发展潜力的个股。

在行业投资价值突出的个股方面，本基金管理人通过估值比较和盈利质量比较来进行股票选择。对上市公司进行估值的方法分为两类：一类是相对估值方法（如市盈率估值法、市净率估值法、EV/EBITDA估值法、PEG估值法、市现率估值法和市销率估值法等）；另一类为绝对估值方法（如股利折现模型估值、自由现金流折现模型估值等）。这两种估值法，均纳入本基金的估值体系。在两种估值方法所得结论不一致时，将着重关注绝对估值法的估值结果。在估值比较的同时，本基金管理人还非常重视上市公司的盈利质量，将通过企业自由现金流量、主营收入现金含量、现金净利润比率、现金总资产比率等因素，来考察和分析上市公司的盈利质量。通过上述估值比较和盈利质量比较，选择出具有估值优势且质地优良的个股。

最后，本基金将参照全市场各行业股票的市值比例，并根据行业配置方案中各行业的配置权重及股票池中各行业上市公司的市值及流动性状况，选择股票作为股票组合备选标的，并根据市值的变化适时调整组合备选标的的行业集中度。

3. 固定收益投资策略

本基金在大类资产配置策略的原则指导下，进行债券（包括国债、央票、金融债、公司债、企业债、可转换债券等债券品种）、货币市场工具等固定收益类证券的投资。由公司固定收益投资团队独立提出具体的投资策略及投资建议，通过评估货币政策、财政政策和国际环境等因素，分析市场价格中隐含的对经济增长、通货膨胀、违约概率、提前偿付速度等因素的预测，根据固定收益市场中存在的各种投资机会的相对投资价值和相关风险决定总体的投资策略及类属（政府、企业/公司、可转换债券、资产支持证券）和期限（短期、中期和长期）等部分的投资比例，并基于价值分析精选投资品种构建固定收益投资组合。当各种投资机会预期的风险调整后收益发生变化时，本基金对组合的策略和比例做相应调整，以保持基金组合的最优化配置。

本基金采用的主要固定收益投资策略包括：利率预期策略、收益率曲线策略、信用利差策略、公司/企业债券策略、可转换债券策略、资产支持证券策略等。

（1）利率预期策略

本基金通过对经济增长和通货膨胀等经济因素进行研究分析，判断经济运行的周期特征，结合国家货币政策、财政政策、资金供求、国际环境等其它因素，在当前市场利率水平的基础上预测将来一段时间市场利率水平的变动趋势，以获取额外的资本利得收益。

（2）收益率曲线策略

本基金通过对市场利率期限结构历史数据的分析检验，把握收益率曲线变动的周期特征和结构特征，在当前收益率曲线形状的基础上预测将来收益率曲线的形状，据此在短期、中期和长期固定收益证券中合理配置，建立不同类型的组合期限构成（子弹型、哑铃型或阶梯型等），以获取风险优化的超额期限结构收益。

（3）信用利差策略

本基金参考权威评级机构的信用评级，根据经济、行业和发行机构的现状和前景，对各种有信用风险的固定收益证券的发行机构及证券本身进行信用评估，分析违约和损失的概率变化趋势。同时，本基金结合信用利差的历史统计数据，判断当前信用利差的合理性、相对投资价值和风险，相应地优化投资组合的信用质量配置，选择最具有投资价值的品种，通过信用利差获取额外的投资收益。

（4）公司/企业固定收益证券策略

本基金通过对公司/企业证券特有的风险进行综合分析和评估，结合市场利率变化趋势、久期配置、市场供需、组合总体投资策略和组合流动性要求等因素，选择相对投资价值较高的证券投资。

对于含有附加期权债券，本基金采用期权调整后的利差（OAS）的方法对债券进行合理估值。

（5）可转换债券策略

本基金将选择公司基本素质优良、其对应的基础证券有着较高上涨潜力的可转换债券进行投资，并采用期权定价模型等数量化估值工具评定其投资价值，以合理价格买入并持有。

（6）资产支持证券策略

资产支持证券包括信贷资产支持证券和企业资产支持证券。根据目前监管机构的规定，基金只能投资信用评级在BBB及以上的资产支持债券，并且投资比例不超过基金净值的20%。本基金在综合分析资产支持证券的资产的质量和构成、证券的条款、利率风险、信用评级、流动性和提前偿付速度的基础上，评估证券的相对的投资价值并作出相应的投资决策。资产支持证券投资也是本基金增强收益的策略之一。

4. 权证等其他金融工具投资策略

权证及其他金融工具的投资比例将符合法律、法规和监管机构的规定。本基金对权证的投资建立在对标的证券和组合收益风险分析的基础上，以Black-Scholes模型和二叉树期权定价模型为基础对权证进行分析定价，并根据市场情况对定价模型和参数进行适当修正。

若法律法规或监管机构以后允许基金投资其他品种，本基金管理人在履行适当程序后，

可以将其纳入投资范围并及时制定相应的投资策略。

（五）投资程序

1. 投资决策依据

- 1) 国家有关法律、法规和基金合同的有关规定；
- 2) 国内外宏观经济发展状况、微观经济运行环境和证券市场发展趋势；
- 3) 投资品种的预期收益率和风险水平。

2. 投资决策程序

（1）投资研究

本基金管理人研究团队充分利用外部和内部的研究资源提供研究成果，挖掘投资机会，为投资决策委员会和基金经理提供决策支持。

（2）投资决策

投资决策委员会是基金投资的最高决策机构，负责制定基金的投资原则、投资目标及整体资产配置策略和风险控制策略，并对基金经理进行授权，对基金的投资进行总体监控。如遇重大事项，投资决策委员会及时召开临时会议做出决议。

（3）组合构建

基金经理根据投资委员会确定的总体投资策略和原则以及研究团队提供的分析和建议等信息，在遵守基金合同的前提下，在投资决策委员会的授权范围内构建具体的投资组合，进行组合的日常管理。

（4）交易执行

本基金实行集中交易制度。交易团队负责执行基金经理投资指令，同时承担一线风险监控职责。

（5）风险与绩效评估

投资风险管理团队由风险管理部和监察稽核部组成。风险管理部定期或不定期地对基金投资绩效及风险进行评估；监察稽核部对基金投资的合规性进行日常监控；风险管理委员会定期召开会议，结合市场、法律等环境的变化，对基金投资组合进行风险评估，并提出风险防范措施及意见。

（6）组合调整

基金经理根据行业状况、证券市场和上市公司的发展变化、基金申购和赎回的现金流量情况以及组合风险与绩效评估的结果，对投资组合进行动态调整。

本基金管理人在确保基金份额持有人利益的前提下，有权根据市场环境变化和实际需要调整上述投资程序，并在更新的招募说明书中公告。

（六）业绩比较基准

本基金的业绩比较基准为：

沪深300指数×55%+中证综合债券指数×45%

沪深300指数是由中证指数有限公司编制，在上海和深圳证券交易所中选取300只A股作为

样本编制而成的成份股指数。该指数样本覆盖了沪深市场六成左右的市值，具有良好的市场代表性，是目前中国证券市场中公允性较好的股票指数，适合作为本基金的业绩比较基准。

中证综合债券指数是中证指数有限公司编制的综合反映银行间和交易所市场国债、金融债、企业债、央票及短期融资券的跨市场债券指数。该指数的推出旨在更全面地反映我国债券市场的整体价格变动趋势，为债券投资人提供更切合的市场基准，适合作为本基金的业绩比较基准。

如果上述比较基准指数停止计算编制或更改名称，或者今后法律法规发生变化，或者市场推出更具权威、且更能够反映本基金风险收益特征的指数，则本基金管理人将视情况经与本基金托管人协商同意后，在报中国证监会备案后变更业绩比较基准并及时公告。

(七) 风险收益特征

本基金为混合型证券投资基金，其预期收益和风险高于货币型基金、债券型基金，而低于股票型基金。

(八) 投资限制

本基金在投资策略上兼顾投资原则以及开放式基金的固有特点，通过分散投资降低基金财产的非系统性风险，保持基金组合良好的流动性。基金的投资组合将遵循以下限制：

1. 本基金持有一家上市公司的股票，其市值不超过基金资产净值的10%；
2. 本基金持有的全部权证，其市值不得超过基金资产净值的3%；
3. 本基金管理人管理的全部基金持有一家上市公司发行的证券，不超过该证券的10%；
4. 本基金管理人管理的全部基金持有的同一权证，不得超过该权证的10%；
5. 同一基金管理人管理的全部开放式基金持有一家上市公司发行的可流通股票，不得超过该上市公司可流通股票的15%；同一基金管理人管理的全部投资组合持有一家上市公司发行的可流通股票，不得超过该上市公司可流通股票的30%；
6. 本基金主动投资于流动性受限资产的市值合计不得超过该基金资产净值的15%；因证券市场波动、上市公司股票停牌、基金规模变动等基金管理人之外的因素致使基金不符合前款所规定比例限制的，基金管理人不得主动新增流动性受限资产的投资；
7. 本基金与私募类证券资管产品及中国证监会认定的其他主体为交易对手开展逆回购交易的，可接受质押品的资质要求应当与基金合同约定的投资范围保持一致；
8. 本基金进入全国银行间同业市场进行债券回购的资金余额不得超过基金资产净值的40%；
9. 股票资产占基金资产的30%-80%，其中投资于消费行业和受消费数量增长及结构变革引领而快速发展的相关行业的上市公司股票市值不低于股票资产的80%；现金、债券等固定收益类资产以及中国证监会允许基金投资的其他证券品种占基金资产的20%-70%；
10. 本基金投资于同一原始权益人的各类资产支持证券的比例，不得超过基金资产净值

的10%；

11. 本基金持有的全部资产支持证券，其市值不得超过基金资产净值的20%；

12. 本基金持有的同一（指同一信用级别）资产支持证券的比例，不得超过该资产支持证券规模的10%；

13. 本基金管理人管理的全部基金投资于同一原始权益人的各类资产支持证券，不得超过其各类资产支持证券合计规模的10%；

14. 本基金应投资于信用级别评级为BBB以上（含BBB）的资产支持证券。基金持有资产支持证券期间，如果其信用等级下降、不再符合投资标准，应在评级报告发布之日起3个月内予以全部卖出；

15. 基金财产参与股票发行申购，本基金所申报的金额不超过本基金的总资产，本基金所申报的股票数量不超过拟发行股票公司本次发行股票的总量；

16. 本基金在任何交易日买入权证的总金额，不得超过上一交易日基金资产净值的0.5%；

17. 保持不低于基金资产净值5%的现金或者到期日在一年以内的政府债券，其中现金不包括结算备付金、存出保证金、应收申购款等；

18. 本基金持有的所有流通受限证券，其公允价值不得超过本基金资产净值的20%；本基金持有的同一流通受限证券，其公允价值不得超过本基金资产净值的5%；

19. 如果将来法律法规或监管机关允许本基金投资其他金融工具的，此类金融工具的投资限制按届时有效的规定执行并公告。

如果法律法规对本基金合同约定投资组合比例限制进行变更的，以变更后的规定为准。法律法规或监管部门取消上述限制，如适用于本基金，则本基金在履行适当程序后，投资不再受相关限制。

除上述第（6）、（7）、（14）、（17）项外，因证券市场波动、上市公司合并、基金规模变动、股权分置改革中支付对价等基金管理人之外的因素致使基金投资比例不符合上述规定投资比例的，基金管理人应当在10个交易日内进行调整。

基金管理人应当自基金合同生效之日起6个月内使基金的投资组合比例符合基金合同的有关约定。基金托管人对基金的投资的监督与检查自本基金合同生效之日起开始。

（九）禁止行为

为维护基金份额持有人的合法权益，基金财产不得用于下列投资或者活动：

（1）承销证券；

（2）向他人贷款或者提供担保；

（3）从事承担无限责任的投资；

(4) 买卖其他基金份额，但是国务院另有规定的除外；

(5) 向其基金管理人、基金托管人出资或者买卖其基金管理人、基金托管人发行的股票或者债券；

(6) 买卖与其基金管理人、基金托管人有控股关系的股东或者与其基金管理人、基金托管人有其他重大利害关系的公司发行的证券或者承销期内承销的证券；

(7) 从事内幕交易、操纵证券交易价格及其他不正当的证券交易活动；

(8) 依照法律法规有关规定，由中国证监会规定禁止的其他活动；

(9) 法律法规或监管部门取消上述限制，如适用于本基金，则本基金在履行适当程序后，投资不再受相关限制。

(十) 基金管理人代表基金行使股东及债权人权利的处理原则及方法

1. 不谋求对上市公司的控股，不参与所投资上市公司的经营管理；

2. 有利于基金财产的安全与增值；

3. 基金管理人按照国家有关规定代表基金独立行使股东权利，保护基金份额持有人的利益；

4. 基金管理人按照国家有关规定代表基金独立行使债权人权利，保护基金份额持有人的利益；

5. 不通过关联交易为自身、雇员、授权代理人或任何存在利害关系的第三人牟取任何不正当利益。

(十一) 基金的融资、融券

本基金可以根据国家有关法律法规的规定进行融资、融券。

(十二) 基金投资组合报告

基金管理人的董事会及董事保证本报告所载资料不存在虚假记载、误导性陈述或重大遗漏，并对其内容的真实性、准确性和完整性承担个别及连带责任。

基金托管人中国建设银行股份有限公司根据本基金合同规定，于2023年1月18日复核了本报告中的财务指标、净值表现和投资组合报告等内容，保证复核内容不存在虚假记载、误导性陈述或者重大遗漏。本投资组合报告所载数据截至2022年12月31日，本报告中所列财务数据未经审计。

1. 报告期末基金资产组合情况

序号	项目	金额（元）	占基金总资产的比例（%）
1	权益投资	82,478,418.00	77.11
	其中：股票	82,478,418.00	77.11

2	基金投资	-	-
3	固定收益投资	-	-
	其中：债券	-	-
	资产支持证券	-	-
4	贵金属投资	-	-
5	金融衍生品投资	-	-
6	买入返售金融资产	-	-
	其中：买断式回购的买入返售金融资产	-	-
7	银行存款和结算备付金合计	24,411,512.57	22.82
8	其他资产	77,330.72	0.07
9	合计	106,967,261.29	100.00

2. 报告期末按行业分类的股票投资组合

代码	行业类别	公允价值（元）	占基金资产净值比例（%）
A	农、林、牧、渔业	-	-
B	采矿业	-	-
C	制造业	82,478,418.00	79.72
D	电力、热力、燃气及水生产和供应业	-	-
E	建筑业	-	-
F	批发和零售业	-	-
G	交通运输、仓储和邮政业	-	-
H	住宿和餐饮业	-	-
I	信息传输、软件和信息技术服务业	-	-
J	金融业	-	-
K	房地产业	-	-
L	租赁和商务服务业	-	-
M	科学研究和技术服务业	-	-
N	水利、环境和公共设施管理业	-	-
O	居民服务、修理和其他服务业	-	-
P	教育	-	-

Q	卫生和社会工作	-	-
R	文化、体育和娱乐业	-	-
S	综合	-	-
	合计	82,478,418.00	79.72

3. 报告期末按公允价值占基金资产净值比例大小排序的前十名股票投资明细

序号	股票代码	股票名称	数量（股）	公允价值(元)	占基金资产净值比例（%）
1	000568	泸州老窖	42,400	9,509,472.00	9.19
2	000858	五粮液	51,900	9,377,811.00	9.06
3	600519	贵州茅台	5,400	9,325,800.00	9.01
4	600809	山西汾酒	32,500	9,262,175.00	8.95
5	603369	今世缘	176,700	8,994,030.00	8.69
6	002304	洋河股份	52,200	8,378,100.00	8.10
7	600702	舍得酒业	52,200	8,309,196.00	8.03
8	000596	古井贡酒	30,100	8,033,690.00	7.77
9	000799	酒鬼酒	41,100	5,669,334.00	5.48
10	603198	迎驾贡酒	89,500	5,618,810.00	5.43

4 报告期末按债券品种分类的债券投资组合

本基金本报告期末未持有债券。

5. 报告期末按公允价值占基金资产净值比例大小排名的前五名债券投资明细

本基金本报告期末未持有债券。

6. 报告期末按公允价值占基金资产净值比例大小排名的前十名资产支持证券投资明细

本基金本报告期末未持有资产支持证券。

7. 报告期末按公允价值占基金资产净值比例大小排序的前五名贵金属投资明细

根据本基金基金合同规定，本基金不参与贵金属投资。

8. 报告期末按公允价值占基金资产净值比例大小排名的前五名权证投资明细

本基金本报告期末未持有权证。

9. 报告期末本基金投资的股指期货交易情况说明

9.1 报告期末本基金投资的股指期货持仓和损益明细

根据本基金基金合同规定，本基金不参与股指期货交易。

9.2 本基金投资股指期货的投资政策

根据本基金基金合同规定，本基金不参与股指期货交易。

10. 报告期末本基金投资的国债期货交易情况说明

10.1 本期国债期货投资政策

根据本基金基金合同规定，本基金不参与国债期货交易。

10.2 报告期末本基金投资的国债期货持仓和损益明细

根据本基金基金合同规定，本基金不参与国债期货交易。

10.3 本期国债期货投资评价

根据本基金基金合同规定，本基金不参与国债期货交易。

11. 投资组合报告附注

11.1 本基金投资的前十名证券的发行主体未出现本报告期内被监管部门立案调查，或在报告编制日前一年内受到公开谴责、处罚的情形。

11.2 本基金投资的前十名股票没有超出基金合同规定的备选股票库。

11.3 其他各项资产构成

序号	名称	金额（元）
1	存出保证金	10,795.28
2	应收证券清算款	-
3	应收股利	-
4	应收利息	-
5	应收申购款	66,535.44
6	其他应收款	-
7	其他	-
8	合计	77,330.72

11.4 报告期末持有的处于转股期的可转换债券明细

本基金本报告期末未持有处于转股期的可转换债券。

11.5 报告期末前十名股票中存在流通受限情况的说明

本基金本报告期末前十名股票中不存在流通受限情况。

十、基金的业绩

基金管理人依照恪尽职守、诚实信用、谨慎勤勉的原则管理和运用基金财产，但不保证基金一定盈利，也不保证最低收益。基金的过往业绩并不代表其未来表现。投资有风险，投资者在做出投资决策前应仔细阅读本基金的招募说明书。

1、自基金合同生效以来至2022年12月31日，本基金份额净值增长率与同期业绩比较基准收益率比较表：

阶段	份额净值增长率①	份额净值增长率标准差②	业绩比较基准收益率③	业绩比较基准收益率标准差④	①-③	②-④
自基金合同生效日起至2010年12月31日	-0.55%	0.33%	-0.30%	0.76%	-0.25%	-0.43%
2011年1月1日至2011年12月31日	-22.86%	0.79%	-12.75%	0.71%	-10.11%	0.08%
2012年1月1日至2012年12月31日	-20.39%	0.99%	-3.85%	0.68%	-16.54%	0.31%
2013年1月1日至2013年12月31日	35.57%	1.41%	-1.91%	0.77%	37.48%	0.64%
2014年1月1日至2014年12月31日	8.54%	1.37%	29.10%	0.67%	-20.56%	0.70%
2015年1月1日至2015年12月31日	43.64%	2.03%	7.15%	1.37%	36.49%	0.66%
2016年1月1日至2016年12月31日	-35.01%	1.36%	-4.00%	0.77%	-31.01%	0.59%
2017年1月1日至2017年12月31日	-2.80%	0.75%	13.65%	0.35%	-16.45%	0.40%
2018年1月1日至2018年12月31日	-39.75%	1.27%	-12.75%	0.74%	-27.00%	0.53%
2019年1月1日至2019年12月31日	49.58%	1.13%	21.23%	0.69%	28.35%	0.44%
2020年1月1日至2020年12月31日	38.76%	1.33%	16.81%	0.79%	21.95%	0.54%

2021年1月1日至2021年12月31日	0.65%	1.41%	-0.91%	0.64%	1.56%	0.77%
2022年1月1日至2022年12月31日	-10.96%	1.74%	-10.75%	0.71%	-0.21%	1.03%
自基金合同生效日起至2022年12月31日	1.97%	1.34%	49.64%	0.77%	-47.67%	0.57%

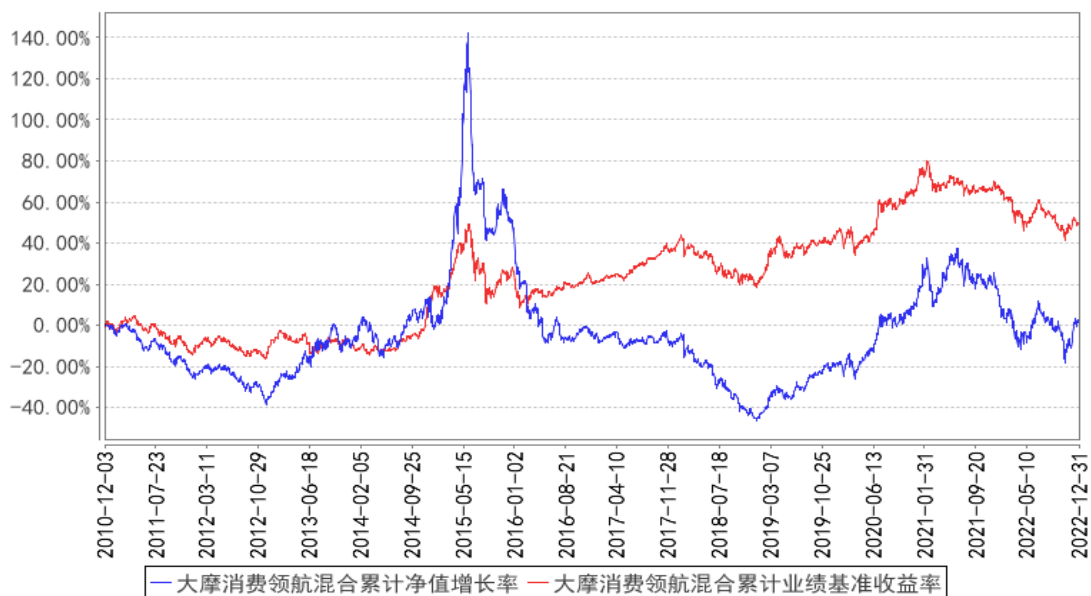
2、自基金合同生效以来基金份额累计净值增长率变动及其与同期业绩比较基准收益率变动的比较

摩根士丹利消费领航混合型证券投资基金

累计净值增长率与业绩比较基准收益率的历史走势对比图：

(2010年12月3日至2022年12月31日)

大摩消费领航混合累计净值增长率与同期业绩比较基准收益率的历史走势对比图



十一、基金的财产

(一) 基金资产总值

基金资产总值是指基金拥有的各类有价证券、银行存款本息、基金应收申购款以及其他资产的价值总和。

(二) 基金资产净值

基金资产净值是指基金资产总值减去负债后的价值。

（三）基金财产的账户

本基金财产以基金名义开立银行存款账户，以基金托管人的名义开立证券交易清算资金的结算备付金账户，以基金托管人和本基金联名的方式开立基金证券账户，以本基金的名义开立银行间债券托管账户。开立的基金专用账户与基金管理人、基金托管人、基金销售机构和注册登记机构自有的财产账户以及其他基金财产账户相独立。

（四）基金财产的保管及处分

基金财产独立于基金管理人、基金托管人和代销机构的固有财产，并由基金托管人保管。基金管理人、基金托管人不得将基金财产归入其固有财产。基金管理人、基金托管人因基金财产的管理、运用或者其他情形而取得的财产和收益归入基金财产。基金管理人、基金托管人可以按基金合同的约定收取管理费、托管费以及其他基金合同约定的费用。基金财产的债权、不得与基金管理人、基金托管人固有财产的债务相抵销，不同基金财产的债权债务，不得相互抵销。基金管理人、基金托管人以其自有资产承担法律责任，其债权人不得对基金财产行使请求冻结、扣押和其他权利。

基金管理人、基金托管人因依法解散、被依法撤销或者被依法宣告破产等原因进行清算的，基金财产不属于其清算财产。

除依据《基金法》、基金合同及其他有关规定处分外，基金财产不得被处分。非因基金财产本身承担的债务，不得对基金财产强制执行。

十二、基金资产的估值

（一）估值日

本基金的估值日为本基金相关的证券交易场所的正常营业日以及国家法律法规规定需要对外披露基金净值的非营业日。

（二）估值方法

1. 证券交易所上市的有价证券的估值：

（1）交易所上市的有价证券（包括股票、权证等），以其估值日在证券交易所挂牌的市价（收盘价）估值；估值日无交易的，且最近交易日后经济环境未发生重大变化，以最近交易日的市价（收盘价）估值；如最近交易日后经济环境发生了重大变化的，可参考类似投资品种的现行市价及重大变化因素，调整最近交易市价，确定公允价格；

（2）交易所上市实行净价交易的债券按估值日收盘价估值，估值日没有交易的，且最近交易日后经济环境未发生重大变化，按最近交易日的收盘价估值。如最近交易日后经济环境发生了重大变化的，可参考类似投资品种的现行市价及重大变化因素，调整最近交易市价，确定公允价格；

（3）交易所上市未实行净价交易的债券按估值日收盘价减去债券收盘价中所含的债券应收利息得到的净价进行估值；估值日没有交易的，且最近交易日后经济环境未发生重大变化，按最近交易日债券收盘价减去债券收盘价中所含的债券应收利息得到的净价进行估值。

如最近交易日后经济环境发生了重大变化的,可参考类似投资品种的现行市价及重大变化因素,调整最近交易市价,确定公允价格;

(4)交易所上市不存在活跃市场的有价证券,采用估值技术确定公允价值。交易所上市的资产支持证券,采用估值技术确定公允价值,在估值技术难以可靠计量公允价值的情况下,按成本估值。

2. 处于未上市期间的有价证券应区分如下情况处理:

(1)送股、转增股、配股和公开增发的新股,按估值日在证券交易所挂牌的同一股票的市价(收盘价)估值;该日无交易的,以最近一日的市价(收盘价)估值;

(2)首次公开发行未上市的股票、债券和权证,采用估值技术确定公允价值,在估值技术难以可靠计量公允价值的情况下,按成本估值;

(3)首次公开发行有明确锁定期的股票,同一股票在交易所上市后,按交易所上市的同一股票的市价(收盘价)估值;非公开发行有明确锁定期的股票,按监管机构或行业协会有关规定确定公允价值。

3. 全国银行间债券市场交易的债券、资产支持证券等固定收益品种,采用估值技术确定公允价值。

4. 同一债券同时在两个或两个以上市场交易的,按债券所处的市场分别估值。

5. 如有确凿证据表明按上述方法进行估值不能客观反映其公允价值的,基金管理人可根据具体情况与基金托管人商定后,按最能反映公允价值的价格估值。

6. 相关法律法规以及监管部门有强制规定的,从其规定。如有新增事项,按国家最新规定估值。

如基金管理人或基金托管人发现基金估值违反基金合同订明的估值方法、程序及相关法律法规的规定或者未能充分维护基金份额持有人利益时,应立即通知对方,共同查明原因,双方协商解决。

根据有关法律法规,基金资产净值计算和基金会计核算的义务由基金管理人承担。本基金的基金会计责任方由基金管理人担任,因此,就与本基金有关的会计问题,如经相关各方在平等基础上充分讨论后,仍无法达成一致的意见,按照基金管理人对于基金资产净值的计算结果对外予以公布。

为确保证券投资基金估值的合理性和公允性,根据《中国证券投资基金业协会估值核算工作小组关于2015年1季度固定收益品种的估值处理标准》(以下简称“估值处理标准”)的有关规定,经与相关基金托管人、会计师事务所协商一致,自2015年3月25日起,对本基金持有的在上海证券交易所、深圳证券交易所上市交易或挂牌转让的固定收益品种(估值处理标准另有规定的除外)的估值方法进行调整,采用第三方估值机构提供的价格数据进行估值。上述调整事项已于2015年3月26日在指定媒体上公告。

为确保证券投资基金估值的合理性和公允性,根据《中国证券监督管理委员会关于证券投资基金估值业务的指导意见》(证监会公告【2017】13号)和中国证券投资基金业协会

发布的《证券投资基金投资流通受限股票估值指引（试行）》（中基协发【2017】6号）（以下简称“估值指引”），本公司已于2017年12月31日前按照估值指引要求完成了实施工作。经与相关托管银行、会计师事务所协商一致，本基金自持有流通受限股票之日起，参考估值指引进行估值。上述调整事项已于2018年2月6日在指定媒体上公告。

（三）估值对象

基金所拥有的股票、权证、债券和银行存款本息、应收款项、其它投资等资产。

（四）估值程序

1. 基金份额净值是按照每个工作日闭市后，基金资产净值除以当日基金份额的余额数量计算，精确到0.0001元，小数点后第五位四舍五入。国家另有规定的，从其规定。

每个工作日计算基金资产净值及基金份额净值，并按规定公告。

2. 基金管理人应每个工作日对基金资产估值。基金管理人每个工作日对基金资产估值后，将基金份额净值结果发送基金托管人，经基金托管人复核无误后，由基金管理人对外公布。月末、年中和年末估值复核与基金会计账目的核对同时进行。

（五）估值错误的处理

基金管理人和基金托管人将采取必要、适当、合理的措施确保基金资产估值的准确性、及时性。当基金份额净值小数点后4位以内（含第4位）发生差错时，视为基金份额净值错误。

本基金合同的当事人应按照以下约定处理：

1. 差错类型

本基金运作过程中，如果由于基金管理人或基金托管人、或注册登记机构、或代销机构、或投资人自身的过错造成差错，导致其他当事人遭受损失的，过错的责任人应当对由于该差错遭受损失当事人（“受损方”）的直接损失按下述“差错处理原则”给予赔偿，承担赔偿责任。

上述差错的主要类型包括但不限于：资料申报差错、数据传输差错、数据计算差错、系统故障差错、下达指令差错等；对于因技术原因引起的差错，若系同行业现有技术水平不能预见、不能避免、不能克服，则属不可抗力，按照下述规定执行。

由于不可抗力原因造成投资人的交易资料灭失或被错误处理或造成其他差错，因不可抗力原因出现差错的当事人不对其他当事人承担赔偿责任，但因该差错取得不当得利的当事人仍应负有返还不当得利的义务。

2. 差错处理原则

(1) 差错已发生，但尚未给当事人造成损失时，差错责任方应及时协调各方，及时进行更正，因更正差错发生的费用由差错责任方承担；由于差错责任方未及时更正已产生的差错，给当事人造成损失的，由差错责任方对直接损失承担赔偿责任；若差错责任方已经积极协调，并且有协助义务的当事人有足够的时间进行更正而未更正，则其应当承担相应赔偿责任。差错责任方应对更正的情况向有关当事人进行确认，确保差错已得到更正。

(2) 差错的责任方对有关当事人的直接损失负责，不对间接损失负责，并且仅对差错的有关直接当事人负责，不对第三方负责。

(3) 因差错而获得不当得利的当事人负有及时返还不当得利的义务。但差错责任方仍应对差错负责。如果由于获得不当得利的当事人不返还或不全部返还不当得利造成其他当事人的利益损失（“受损方”），则差错责任方应赔偿受损方的损失，并在其支付的赔偿金额的范围内对获得不当得利的当事人享有要求交付不当得利的权利；如果获得不当得利的当事人已经将此部分不当得利返还给受损方，则受损方应当将其已经获得的赔偿额加上已经获得的不当得利返还的总和超过其实际损失的差额部分支付给差错责任方。

(4) 差错调整采用尽量恢复至假设未发生差错的正确情形的方式。

(5) 差错责任方拒绝进行赔偿时，如果因基金管理人过错造成基金财产损失时，基金托管人应为基金的利益向基金管理人追偿，如果因基金托管人过错造成基金财产损失时，基金管理人应为基金的利益向基金托管人追偿。基金管理人和托管人之外的第三方造成基金财产的损失，并拒绝进行赔偿时，由基金管理人负责向差错方追偿，基金托管人给予必要的配合；追偿过程中产生的有关费用，应列入基金费用，从基金资产中支付。

(6) 如果出现差错的当事人未按规定对受损方进行赔偿，并且依据法律法规、基金合同或其他规定，基金管理人自行或依据法院判决、仲裁裁决对受损方承担了赔偿责任，则基金管理人有权向出现过错的当事人进行追索，并有权要求其赔偿或补偿由此发生的费用和遭受的直接损失。

(7) 按法律法规规定的其他原则处理差错。

3. 差错处理程序

差错被发现后，有关的当事人应当及时进行处理，处理的程序如下：

(1) 查明差错发生的原因，列明所有的当事人，并根据差错发生的原因确定差错的责任方；

(2) 根据差错处理原则或当事人协商的方法对因差错造成的损失进行评估；

(3) 根据差错处理原则或当事人协商的方法由差错的责任方进行更正和赔偿损失；

(4) 根据差错处理的方法，需要修改基金注册登记机构交易数据的，由基金注册登记机构进行更正，并就差错的更正向有关当事人进行确认。

4. 基金份额净值差错处理的原则和方法如下：

(1) 基金份额净值计算出现错误时，基金管理人应当立即予以纠正，通报基金托管人，并采取合理的措施防止损失进一步扩大。

(2) 错误偏差达到基金份额净值的0.25%时，基金管理人应当通报基金托管人并报中国证监会备案；错误偏差达到基金份额净值的0.5%时，基金管理人应当公告。

(3) 因基金份额净值计算错误，给基金或基金份额持有人造成损失的，应由基金管理人先行赔付，基金管理人按差错情形，有权向其他当事人追偿。

(4) 基金管理人和基金托管人由于各自技术系统设置而产生的净值计算尾差，以基金管理人计算结果为准。

(5) 前述内容如法律法规或监管机关另有规定的，从其规定处理。

(六) 暂停估值的情形

1. 基金投资所涉及的证券交易市场遇法定节假日或因其他原因暂停营业时；
2. 因不可抗力或其它情形致使基金管理人、基金托管人无法准确评估基金资产价值时；
3. 当前一估值日基金资产净值50%以上的资产出现无可参考的活跃市场价格且采用估值技术仍导致公允价值存在重大不确定性时，基金管理人经与基金托管人协商确认的；
4. 占基金相当比例的投资品种的估值出现重大转变，而基金管理人为保障投资人的利益，已决定延迟估值；导致基金管理人不能出售或评估基金资产的紧急事故；
5. 中国证监会和基金合同认定的其它情形。

(七) 基金净值的确认

用于基金信息披露的基金资产净值和基金份额净值由基金管理人负责计算，基金托管人负责进行复核。基金管理人应于每个开放日交易结束后计算当日的基金资产净值并发送给基金托管人。基金托管人对净值计算结果复核确认后发送给基金管理人，由基金管理人对基金净值予以公布。

(八) 特殊情况的处理

1. 基金管理人或基金托管人按估值方法的第5项进行估值时，所造成的误差不作为基金资产估值错误处理。

2. 由于不可抗力原因，或由于证券交易所及登记结算公司发送的数据错误，或国家会计政策变更、市场规则变更等，基金管理人和基金托管人虽然已经采取必要、适当、合理的措施进行检查，但未能发现错误的，由此造成的基金资产估值错误，基金管理人和基金托管人免除赔偿责任。但基金管理人和基金托管人应当积极采取必要的措施消除由此造成的影响。

十三、基金的收益与分配

(一) 基金利润的构成

基金利润指基金利息收入、投资收益、公允价值变动收益和其他收入扣除相关费用后的余额；基金已实现收益指基金利润减去公允价值变动收益后的余额。

(二) 基金可供分配利润

基金可供分配利润指截至收益分配基准日基金未分配利润与未分配利润中已实现收益的孰低数。

(三) 收益分配原则

本基金收益分配应遵循下列原则：

1. 本基金的每份基金份额享有同等分配权；

2. 收益分配时所发生的银行转账或其他手续费用由投资人自行承担。当投资人的现金红利小于一定金额，不足以支付银行转账或其他手续费用时，基金注册登记机构可将投资人的现金红利按除权后的基金份额净值自动转为基金份额；

3. 在符合有关基金分红条件的前提下，本基金收益每年最多分配4次，每次基金收益分配比例不低于收益分配基准日可供分配利润的25%；

4. 若基金合同生效不满3个月则可不进行收益分配；

5. 本基金收益分配方式分为两种：现金分红与红利再投资，投资人可选择现金红利或将现金红利按除权后的基金份额净值自动转为基金份额进行再投资；若投资人不选择，本基金默认的收益分配方式是现金分红；

6. 基金红利发放日距离收益分配基准日（即可供分配利润计算截止日）的时间不得超过15个工作日；

7. 基金收益分配后每一基金份额净值不能低于面值，即基金收益分配基准日的基金份额净值减去每单位基金份额收益分配金额后不能低于面值；

8. 法律法规或监管机构另有规定的从其规定。

（四）收益分配方案

基金收益分配方案中应载明收益分配基准日以及该日的可供分配利润、基金收益分配对象、分配原则、分配时间、分配数额及比例、分配方式、支付方式等内容。

（五）收益分配的时间和程序

1. 基金收益分配方案由基金管理人拟订，由基金托管人复核，依照《信息披露办法》的有关规定在指定媒介上公告；

2. 在收益分配方案公布后，基金管理人依据具体方案的规定就支付的现金红利向基金托管人发送划款指令，基金托管人按照基金管理人的指令及时进行分红资金的划付。

十四、基金的费用与税收

（一）与基金运作有关的费用

1. 基金费用的种类

（1）基金管理人的管理费；

（2）基金托管人的托管费；

（3）基金财产拨划支付的银行费用；

- (4) 基金合同生效后的基金信息披露费用；
- (5) 基金份额持有人大会费用；
- (6) 基金合同生效后与基金有关的会计师费和律师费；
- (7) 基金的证券交易费用；
- (8) 依法可以在基金财产中列支的其他费用。

2. 基金费用计提方法、计提标准和支付方式

(1) 基金管理人的管理费

在通常情况下，基金管理费按前一日基金资产净值的1.5%年费率计提。计算方法如下：

$$H = E \times \text{年管理费率} \div \text{当年天数}$$

H为每日应计提的基金管理费

E为前一日基金资产净值

基金管理费每日计提，按月支付。由基金管理人向基金托管人发送基金管理费划付指令，经基金托管人复核后于次月首日起5个工作日内从基金财产中一次性支付给基金管理人，若遇法定节假日、休息日，支付日期顺延。

(2) 基金托管人的托管费

在通常情况下，基金托管费按前一日基金资产净值的0.25%年费率计提。计算方法如下：

$$H = E \times \text{年托管费率} \div \text{当年天数}$$

H为每日应计提的基金托管费

E为前一日基金资产净值

基金托管费每日计提，按月支付。由基金管理人向基金托管人发送基金托管费划付指令，经基金托管人复核后于次月首日起5个工作日内从基金财产中一次性支付给基金托管人，若遇法定节假日、休息日，支付日期顺延。

(3) 除管理费和托管费之外的基金费用，由基金托管人根据其他有关法规及相应协议的规定，按费用支出金额支付，列入或摊入当期基金费用。

(二) 与基金销售有关的费用

1、基金申购费用

本基金的申购费的费率水平、计算公式、收取方式和使用方式详见“基金份额的申购、赎回与转换”一章。

2、基金赎回费用

本基金的赎回费的费率水平、计算公式、收取方式和使用方式详见“基金份额的申购、

赎回与转换”一章。

3、转换费用

本基金的转换费用的费率水平、计算公式、收取方式和使用方式详见“基金份额的申购、赎回与转换”一章。

基金管理人可以在基金合同约定的范围内调整费率或收费方式，并最迟应于新的费率或收费方式实施日前依照《信息披露办法》的有关规定在指定媒介上公告。

（三）不列入基金费用的项目

基金管理人和基金托管人因未履行或未完全履行义务导致的费用支出或基金财产的损失，以及处理与基金运作无关的事项发生的费用等不列入基金费用。基金合同生效前所发生的信息披露费、律师费和会计师费以及其他费用不从基金财产中支付。

（四）基金管理人和基金托管人可根据基金发展情况调低基金管理费率和基金托管费率。基金管理人必须最迟于新的费率实施日2日前在指定媒介上刊登公告。

（五）税收

基金和基金份额持有人根据国家法律法规的规定，履行纳税义务。

十五、基金的会计与审计

（一）基金的会计政策

1. 基金管理人为本基金的会计责任方；
2. 本基金的会计年度为公历每年的1月1日至12月31日；
3. 本基金的会计核算以人民币为记账本位币，以人民币元为记账单位；
4. 会计制度执行国家有关的会计制度；
5. 本基金独立建账、独立核算；
6. 基金管理人保留完整的会计账目、凭证并进行日常的会计核算，按照有关规定编制基金会计报表；
7. 基金托管人定期与基金管理人就基金的会计核算、报表编制等进行核对并书面确认。

（二）基金的审计

1. 基金管理人聘请具有从事证券、期货相关业务资格的会计师事务所及其注册会计师对本基金年度财务报表及其他规定事项进行审计。会计师事务所及其注册会计师与基金管理人、基金托管人相互独立。

2. 会计师事务所更换经办注册会计师时，应事先征得基金管理人同意。

3. 基金管理人认为有充足理由更换会计师事务所，经基金托管人同意后可以更换。就更换会计师事务所，基金管理人应当依照《信息披露办法》的有关规定在指定媒介上公告。

十六、基金的信息披露

本基金的信息披露应符合《基金法》、《运作办法》、《信息披露办法》、基金合同及其他有关规定。基金管理人、基金托管人和其他基金信息披露义务人应当依法披露基金信息，并保证所披露信息的真实性、准确性、完整性、及时性、简明性和易得性。

本基金信息披露义务人包括基金管理人、基金托管人、召集基金份额持有人大会的基金份额持有人等法律法规和中国证监会规定的自然人、法人和非法人组织。

本基金信息披露义务人应按规定将应予披露的基金信息披露事项在规定时间内通过中国证监会指定的全国性报刊(以下简称“指定报刊”)和指定互联网网站(以下简称“指定网站”)等媒介披露,并保证基金投资者能够按照《基金合同》约定的时间和方式查阅或者复制公开披露的信息资料。

本基金信息披露义务人承诺公开披露的基金信息,不得有下列行为:

1. 虚假记载、误导性陈述或者重大遗漏;
2. 对证券投资业绩进行预测;
3. 违规承诺收益或者承担损失;
4. 诋毁其他基金管理人、基金托管人或者基金份额发售机构;
5. 登载任何自然人、法人和非法人组织的祝贺性、恭维性或推荐性的文字;
6. 中国证监会禁止的其他行为。

本基金公开披露的信息应采用中文文本。如同时采用外文文本的,基金信息披露义务人应保证不同文本的内容一致。不同文本之间发生歧义的,以中文文本为准。

本基金公开披露的信息采用阿拉伯数字;除特别说明外,货币单位为人民币元。

公开披露的基金信息包括:

(一) 招募说明书、基金产品资料概要

招募说明书是基金向社会公开发售时对基金情况进行说明的法律文件。

基金管理人按照《基金法》、《信息披露办法》、基金合同编制并在基金份额发售的三日前,将基金招募说明书登载在指定报刊和网站上。《基金合同》生效后,基金招募说明书的信息发生重大变更的,基金管理人应当在三个工作日内,更新基金招募说明书并登载在指定网站上;基金招募说明书其他信息发生变更的,基金管理人至少每年更新一次。《基金合同》终止的,基金管理人不再更新基金招募说明书。

基金产品资料概要是基金招募说明书的摘要文件,用于向投资者提供简明的基金概要信息。《基金合同》生效后,基金产品资料概要的信息发生重大变更的,基金管理人应当在三个工作日内,更新基金产品资料概要,并登载在指定网站及基金销售机构网站或营业网点;

基金产品资料概要其他信息发生变更的，基金管理人至少每年更新一次。基金合同终止的，基金管理人不再更新基金产品资料概要。

(二) 基金合同、托管协议

基金管理人应在基金份额发售的3日前，将基金合同摘要登载在指定报刊和网站上；基金管理人、基金托管人应将基金合同、托管协议登载在各自网站上。

(三) 基金份额发售公告

基金管理人将按照《基金法》、《信息披露办法》的有关规定，就基金份额发售的具体事宜编制基金份额发售公告，并在披露招募说明书的当日登载于指定报刊和网站上。

(四) 基金合同生效公告

基金管理人将在基金合同生效的次日在指定报刊和网站上登载基金合同生效公告。基金合同生效公告中将说明基金募集情况。

(五) 基金资产净值公告、基金份额净值公告、基金份额累计净值公告

1. 本基金的基金合同生效后，在开始办理基金份额申购或者赎回前，基金管理人将至少每周在指定网站披露一次基金份额净值和基金份额累计净值；

2. 在开始办理基金份额申购或者赎回后，基金管理人将在不晚于每个开放日的次日，通过指定网站、基金销售机构网站或者营业网点，披露开放日的基金份额净值和基金份额累计净值；

3. 基金管理人将在不晚于半年度和年度最后一日的次日，在指定网站披露半年度和年度最后一日的基金份额净值和基金份额累计净值。

(六) 基金份额申购、赎回价格公告

基金管理人应当在本基金的基金合同、招募说明书等信息披露文件上载明基金份额申购、赎回价格的计算方式及有关申购、赎回费率，并保证投资人能够在基金销售机构网站或营业网点查阅或者复制前述信息资料。

(七) 基金年度报告、基金中期报告、基金季度报告

1. 基金管理人应当在每年结束之日起三个月内，编制完成基金年度报告，将年度报告登载在指定网站上，并将年度报告提示性公告登载在指定报刊上。基金年度报告需经具有从事证券、期货相关业务资格的会计师事务所审计后，方可披露；

2. 基金管理人应当在上半年结束之日起两个月内，编制完成基金中期报告，将中期报告登载在指定网站上，并将中期报告提示性公告登载在指定报刊上；

3. 基金管理人应当在每个季度结束之日起 15 个工作日内，编制完成基金季度报告，将季度报告登载在指定网站上，并将季度报告提示性公告登载在指定报刊上；

4. 本基金持续运作过程中，基金管理人应当在基金年度报告和中期报告中披露基金组合资产情况及其流动性风险分析等；

5. 基金运作期间，如报告期内出现单一投资者持有基金份额达到或超过基金总份额 20% 的情形，为保障其他投资者的权益，基金管理人至少应当在基金定期报告“影响投资者决策的其他重要信息”项下披露该投资者的类别、报告期末持有份额及占比、报告期内持有份额变化情况及本基金的特有风险，中国证监会认定的特殊情形除外；

6. 基金合同生效不足 2 个月的，本基金管理人可以不编制当期季度报告、中期报告或者年度报告；

(八) 临时报告与公告

在基金运作过程中发生如下可能对基金份额持有人权益或者基金份额的价格产生重大影响的事件时，有关信息披露义务人应当在 2 日内编制临时报告书，并登载在指定报刊和指定网站上：

1. 基金份额持有人大会的召开及决定的事项；
2. 终止基金合同、基金清算；
3. 转换基金运作方式、基金合并；
4. 更换基金管理人、基金托管人、基金份额登记机构，基金改聘会计师事务所；
5. 基金管理人委托基金服务机构代为办理基金的份额登记、核算、估值等事项，基金托管人委托基金服务机构代为办理基金的核算、估值、复核等事项；
6. 基金管理人、基金托管人的法定名称、住所发生变更；
7. 基金管理人变更持有百分之五以上股权的股东、基金管理人的实际控制人变更；
8. 基金募集期延长或提前结束募集；
9. 基金管理人的高级管理人员、基金经理和基金托管人专门基金托管部门负责人发生变动；
10. 基金管理人的董事在最近 12 个月内变更超过 50%；
11. 基金管理人、基金托管人专门基金托管部门的主要业务人员在最近 12 个月内变动超过 30%；
12. 涉及基金财产、基金管理业务、基金托管业务的诉讼或仲裁；

13. 基金管理人或其高级管理人员、基金经理因基金管理业务相关行为受到重大行政处罚、刑事处罚，基金托管人或其专门基金托管部门负责人因基金托管业务相关行为受到重大行政处罚、刑事处罚；

14. 基金管理人运用基金财产买卖基金管理人、基金托管人及其控股股东、实际控制人或者与其有重大利害关系的公司发行的证券或者承销期内承销的证券，或者从事其他重大关联交易事项，但中国证监会另有规定的除外；

15. 基金收益分配事项；

16. 管理费、托管费、申购费、赎回费等费用计提标准、计提方式和费率发生变更；

17. 基金份额净值计价错误达基金份额净值 0.5%；

18. 本基金开始办理申购、赎回；

19. 本基金发生巨额赎回并延期办理；

20. 本基金连续发生巨额赎回并暂停接受赎回申请或延缓支付赎回款项；

21. 本基金暂停接受申购、赎回申请或重新接受申购、赎回申请；

22. 本基金发生涉及基金申购、赎回事项调整或潜在影响投资者赎回等重大事项；

23. 基金信息披露义务人认为可能对基金份额持有人权益或者基金份额的价格产生重大影响的其他事项或中国证监会或本基金合同规定的其他事项。

(九) 澄清公告

在本基金合同存续期限内，任何公共媒体中出现的或者在市场上流传的消息可能对基金份额价格产生误导性影响或者引起较大波动的，以及可能损害基金份额持有人权益的，相关信息披露义务人知悉后应当立即对该消息进行公开澄清，并将有关情况立即报告中国证监会。

(十) 基金份额持有人大会决议

基金份额持有人大会决定的事项，应当依法报中国证监会备案，并予以公告。

(十一) 中国证监会规定的其他信息

基金管理人、基金托管人应当建立健全信息披露管理制度，指定专门部门及高级管理人员负责管理信息披露事务。

基金信息披露义务人公开披露基金信息，应当符合中国证监会相关基金信息披露内容与格式准则等法规的规定。

基金托管人应当按照相关法律法规、中国证监会的规定和《基金合同》的约定，对基金管理人编制的基金资产净值、各类基金份额净值、基金份额申购赎回价格、基金定期报告、更新的招募说明书、基金产品资料概要、基金清算报告等公开披露的相关基金信息进行复核、审查，并向基金管理人进行书面或电子确认。

基金管理人、基金托管人应当在指定报刊中选择一家报刊披露本基金信息。基金管理人、基金托管人应当向中国证监会基金电子披露网站报送拟披露的基金信息，并保证相关报送信息的真实、准确、完整、及时。

基金管理人、基金托管人除依法在指定媒介上披露信息外，还可以根据需要在其他公共媒介披露信息，但是其他公共媒介不得早于指定媒介披露信息，并且在不同媒介上披露同一信息的内容应当一致。

基金管理人、基金托管人除按法律法规要求披露信息外，也可着眼于为投资者决策提供有用信息的角度，在保证公平对待投资者、不误导投资者、不影响基金正常投资操作的前提下，自主提升信息披露服务的质量。具体要求应当符合中国证监会及自律规则的相关规定。前述自主披露如产生信息披露费用，该费用不得从基金财产中列支。

为基金信息披露义务人公开披露的基金信息出具审计报告、法律意见书的专业机构，应当制作工作底稿，并将相关档案至少保存到《基金合同》终止后 10 年。

依法必须披露的信息发布后，基金管理人、基金托管人应当按照相关法律法规规定将信息置备于各自住所，供社会公众查阅、复制。

十七、风险揭示

（一）投资于本基金面临的主要风险

基金风险表现为基金收益的波动，基金管理过程中任何影响基金收益的因素都是基金风险的来源。基金的风险按来源可以分为市场风险、管理风险、流动性风险、操作风险、合规性风险、政策变更风险、本基金特有的风险、法律风险和其他风险等。

1. 市场风险

本基金为混合型证券投资基金，证券市场的变化将影响基金的业绩。因此，宏观和微观经济因素、国家政策、市场变动、行业与证券发行人的变化、投资人风险收益偏好和市场流动程度等影响证券市场的各种因素将影响到本基金业绩，从而产生市场风险，这种风险主要包括：

（1）经济周期风险

随着宏观、微观经济运行的周期性变化，证券市场的收益水平及证券市场也将呈现周期性变化。本基金投资于股票、债券等金融工具的收益水平也会随之变化，从而产生风险。

（2）政策风险

因国家宏观政策（如货币政策、财政政策、产业政策、地区发展政策等）发生变化，导致证券市场价格波动而产生风险。

（3）上市公司经营风险

本基金所投资的上市公司可能会因为经营不善，基本面状况恶化而导致其股票价格下跌，使得基金投资收益下降。此外，股票价格也会受到市场整体估值水平的影响，并可能会低于上市公司的合理价值。虽然本基金可通过分散化投资减少非系统性风险，但并不能完全消除该种风险。

（4）利率风险

金融市场利率的波动会导致证券市场价格和收益率的变动。利率直接影响着债券的价格和收益率，影响着企业的融资成本和利润。本基金直接投资于股票和债券，其收益水平会受到利率变化的影响而产生波动。

（5）信用风险

指基金在交易过程发生交收违约，或者基金所投资证券之发行人出现违约、拒绝支付到期本息，或者债券发行人信用质量降低，或者证券发行人经营不善，信息披露不真实、不完整，都可能导致基金资产损失和收益变化。

（6）购买力风险

如果发生通货膨胀，基金投资于证券所获得的收益可能会被通货膨胀抵消，从而影响基金资产的实际收益率。

（7）再投资风险

再投资风险反映了利率下降对固定收益证券收回本息后以及回购到期后再投资收益的影响。当利率下降时，基金收回固定收益证券本息以及回购到期后进行再投资时，将获得比之前较少的收益率。

（8）市场供需风险

如果宏观经济环境、政府财政政策、市场监管政策、市场参与主体经营环境等发生变化，证券市场参与主体可用资金数量和证券市场可供投资的证券数量可能发生相应的变化，最终影响证券市场的供需关系，造成基金投资收益的变化。

（9）债券收益率曲线变动风险

债券收益率曲线变动风险是指与收益率曲线非平行移动有关的风险。

（10）利差风险

债券市场不同期限、不同类属债券之间的利差变动导致相应期限和类属债券价格变化的风险。

（11）债券回购风险

债券回购为提升基金整体投资收益提供了可能,但也存在一定的风险。在进行回购操作时,可能存在回购利率大于债券投资收益而导致的风险以及由于回购操作导致投资总量放大,同时对投资组合的波动性进行了放大,致使整个组合风险放大的风险。回购比例越高,风险暴露程度也就越高,对基金净值造成损失的可能性也就越大。

2、管理风险

在基金管理运作过程中基金管理人的知识、经验、判断、决策、技能等,会影响其对信息的占有和对经济形势、证券价格走势的判断,从而影响基金收益水平。因此,本基金可能因为基金管理人的管理水平、管理手段和管理技术等因素影响基金收益水平。

3. 流动性风险

流动性风险是指本基金无法及时变现基金资产以支付投资者赎回款项的风险;或是为应对投资者赎回,变现冲击成本较高,给基金资产造成损失的风险。本基金的流动性风险一方面来自于投资人的集中巨额赎回,另一方面来自于其投资组合或其中的部分资产变现能力变弱所产生的风险。主要包括:

1) 巨额赎回风险: 本基金属于开放式基金,在本基金存续期间,可能会发生巨额赎回的情形。当本基金发生单一投资者持有基金份额占比较大的情形时,若上述投资者集中大额赎回本基金,亦可能引发巨额赎回的情形。投资者可能面临以下风险:

A. 由于我国证券市场的波动性较大,在市场价格下跌时会出现交易量急剧减少的情形,此时出现巨额赎回可能会导致基金资产变现困难,从而产生流动性风险,甚至影响基金份额净值。此外,当出现巨额赎回时,因基金运作特点导致的费用计提、计入基金资产的赎回费以及基金持仓证券价格波动等因素,也可能影响基金份额净值,极端情况下可能会造成基金份额净值的大幅波动。

B. 当发生巨额赎回时,根据《基金合同》的约定,基金管理人可以根据基金当时的资产组合状况决定部分延期办理赎回或暂停接受基金的赎回申请或延缓支付赎回款,投资者将面临无法及时赎回所持有基金份额的风险。若本基金发生巨额赎回且发生单一投资者的赎回申请超过上一开放日基金总份额20%以上的,基金管理人有权采取具体措施对其进行延期办理赎回申请,该投资者可能面临当日的部分赎回申请被延期办理的风险。

2) 变现风险: 投资组合的变现能力较弱所导致基金收益变动的风险。当本基金持有的部分证券品种交投不活跃、成交量不足或是处于跌停板时,资产变现的难度可能会加大,若存在证券停牌的情形,资产可能难以在短时间内迅速变现。或者,由于基金持有的某种资产集中度过高,导致难以在短时间内迅速变现,有可能导致基金的净值出现损失。本基金主要投资于具有良好流动性的金融工具,其中股票投资占基金资产的比例为30%-80%,主动投资于流动性受限资产的市值合计不得超过该基金资产净值的15%。股票流动性较好,存在部分股票品种停牌或交投不活跃的情况;大部分债券品种流动性较好,存在部分债券品种停牌或是企业债、资产证券化、回购等品种流动性相对较差的情况。综上所述,本基金拟投资市场、行业及资产的流动性良好,流动性风险相对可控。但如果市场短时间内发生较大变化或基金赎回量较大,可能会影响到基金的流动性和投资收益。

本基金由基金管理人作为交易参与者通过交易单元在证券交易所进行证券交易。根据

《证券交易资金前端风险控制业务规则》等有关规定，证券交易所、证券登记机构对交易参与人相关交易单元的全天净买入申报金额总量实施额度管理，并通过交易所对交易参与人实施前端控制。因不可抗力、意外事件、技术故障、重大差错等原因导致资金前端控制出现异常的，交易所、证券登记机构可以采取限制交易单元交易权限等处理措施，本基金可能因上述业务规则而无法完成某笔或某些交易，进而可能会影响到基金的流动性，亦有可能导致基金的净值出现损失。

为了控制流动性风险，本基金将在坚持分散化投资和精选个券原则的基础上，通过一系列风险控制措施加强对流动性风险的跟踪、防范和控制。基金管理人经与基金托管人协商，在确保投资者得到公平对待的前提下，可依照法律法规及基金合同的约定，综合运用各类流动性风险管理工具，对赎回申请等进行适度调整，作为特定情形下基金管理人流动性风险管理的辅助措施，包括但不限于：

1) 延期办理巨额赎回申请

具体措施，详见招募说明书“八、基金份额的申购、赎回与转换”中“（八）巨额赎回的认定及处理方式”的相关内容。

2) 暂停接受赎回申请或延缓支付赎回款项

具体措施，详见招募说明书“八、基金份额的申购、赎回与转换”中“（九）拒绝或暂停申购、暂停赎回或延缓支付赎回款项的情形及处理”的相关内容。

3) 收取短期赎回费

本基金对持续持有期少于7日的投资者收取不低于1.5%的赎回费，并将上述赎回费全额计入基金财产。当投资者持有基金的期限少于一定天数时，将需承担较高的基金赎回成本。

4) 暂停基金估值

当本基金发生前一估值日基金资产净值50%以上的资产出现无可参考的活跃市场价格且采用估值技术仍导致公允价值存在重大不确定性等暂停基金估值的情形时，经与基金托管人协商确认后，基金管理人应当暂停基金估值，并采取延缓支付赎回款项或暂停接受基金申购赎回申请的措施，投资者将面临无法及时赎回所持有基金份额或如期进行基金投资的风险。

当本基金出现上述1)、2)、4)情形时，本基金可能无法及时满足所有投资者的赎回申请，投资者收到赎回款项的时间也可能晚于预期或可能增加投资者赎回的成本。

4. 操作风险

相关当事人在业务各环节操作过程中，因内部控制存在缺陷或者人为因素造成操作失误或违反操作规程等引致的风险，例如，越权违规交易、会计部门欺诈、交易错误、IT系统故障等风险。

在开放式基金的各种交易行为或者后台运作中，可能因为技术系统的故障或者差错而影响交易的正常进行或者导致基金份额持有人的利益受到影响。这种技术风险可能来自基金管理人、登记机构、销售机构、证券交易所、证券登记结算机构等等。

5、合规性风险

指基金管理或运作过程中，违反国家法律、法规的规定，或者基金投资违反法规及基金合同有关规定的风险。

6、政策变更风险

因相关法律法规或监管机构政策修改等资产管理人无法控制的因素的变化，使基金或投资者利益受到影响的的风险，例如，监管机构基金估值政策的修改导致基金估值方法的调整而引起基金净值波动的风险、相关法规的修改导致基金投资范围变化基金管理人调整投资组合而引起基金净值波动的风险等。

7、税收风险

在本基金存续期间，税收征管部门可能会对增值税等应税行为的认定以及适用的税率等进行调整。届时，基金管理人将执行更新后的政策，可能会因此导致基金资产实际承担的税费发生变化。该等情况下，基金管理人有权根据法律法规及税收政策的变化相应调整税收处理，该等调整可能会影响到基金投资者的收益，也可能导致基金财产的估值调整。由于前述税收政策变化导致对基金资产的收益影响，将由持有该基金的基金投资者承担。对于现有税收政策未明确事项，本基金主要参照行业协会建议方案进行处理，可能会与税收征管认定存在差异，从而产生税费补缴及滞纳金，该等税费及滞纳金将由基金财产承担。

8、本基金特有的风险

(1) 本基金为混合型基金，存在大类资产配置风险，有可能受到经济周期、市场环境或管理人对市场所处的经济周期和产业周期的判断不足等因素的影响，导致基金的大类资产配置比例偏离最优化水平，给基金投资组合的绩效带来风险。本基金在股票投资中重点投资于消费行业和受消费数量增长及结构变革引领而快速发展的相关行业的上市公司股票，这种评估具有一定的主观性，将在个股投资决策中给基金带来一定的不确定性的风险。该类型股票的波动会受到宏观经济环境、行业周期和公司自身经营状况等因素的影响。因此，本基金整体表现可能在特定时期内低于其他基金。本基金坚持价值和长期投资理念，重视股票投资风险的防范，但是基于投资范围的规定，本基金无法完全规避股票市场和债券市场的下跌风险。

(2) 本基金投资资产支持证券的风险

本基金投资范围包括资产支持证券，尽管基金管理人本着谨慎和控制风险的原则进行投资，但仍面临以下风险：

A、信用风险：若本基金所投资的资产支持证券之债务人出现违约，或在交易过程中发生交收违约，或由于资产支持证券信用质量降低导致证券价格下降，可能造成基金财产损失。

B、利率风险：市场利率波动会导致资产支持证券的收益率和价格的变动，一般而言，如果市场利率上升，本基金持有资产支持证券将面临价格下降、本金损失的风险，而如果市场利率下降，资产支持证券利息的再投资收益将面临下降的风险。

C、流动性风险：受资产支持证券市场规模及交易活跃程度的影响，资产支持证券可能无法在同一价格水平上进行较大数量的买入或卖出，存在一定的流动性风险。

D、提前偿付风险：债务人可能会由于利率变化等原因进行提前偿付，从而使基金资产面临再投资风险。

E、法律风险：由于法律法规方面的原因，某些市场行为受到限制或合同不能正常执行，导致基金财产的损失。

（3）本基金投资科创板的风险

本基金可根据投资策略需要或市场环境的变化，选择将部分基金资产投资于科创板或选择不将基金资产投资于科创板，基金资产并非必然投资于科创板。

科创板股票在发行、上市、交易、退市制度等方面的规则与其他板块不同，除与其他投资于沪深市场股票的基金所面临的共同风险外，本基金还将面临以下风险：

1) 流动性风险：由于科创板股票的投资者门槛较高，股票流动性弱于A股其他板块，投资者可能在特定阶段对科创板个股形成一致性预期，因此存在基金持有股票无法正常交易的风险。

2) 退市风险：科创板的退市标准将比A股其他板块更加严格，且不再设置暂停上市、恢复上市和重新上市等环节，因此上市公司退市风险更大，可能给基金净值带来不利影响。

3) 系统性风险：科创板企业均为市场认可度较高的科技创新企业，在企业经营及盈利模式上存在趋同，所以科创板个股相关性较高，市场表现不佳时，系统性风险将更为显著。

4) 交易价格波动风险：科创板股票竞价交易设置较宽的涨跌幅限制，首次公开发行上市的股票，上市后的前5个交易日不设涨跌幅限制，其后涨跌幅限制为20%，较宽的涨跌幅限制可能使得股票价格产生较大波动，从而导致本基金净值出现较大波动的风险。

（4）本基金可能因持续规模较小或基金持有人人数不足等原因，导致基金转型、合并或终止的风险。

9、法律风险

由于交易合约在法律上无效、合约内容不符合法律的规定，或者由于税制、破产制度的改变等法律上的原因，给交易者带来损失的可能性。例如，在OTC（也称为柜台市场）的交易中，主要来自两个方面：一是合约的不可实施性，包括合约潜在的非合法性，对手缺乏进行该项交易的合法资格，以及现行的法律法规发生变更而使该合约失去法律效力等；二是交易对手因经营不善等原因失去清偿能力或不能依照法律规定对其为清偿合约进行平仓交易。

10、其他风险

（1）因技术因素而产生的风险，如电脑系统不可靠产生的风险；

（2）因基金业务快速发展而在制度建设、人员配备、内控制度建立等方面不完善而产生的风险；

（3）因人为因素而产生的风险，如内幕交易、欺诈等行为产生的风险；

（4）对主要业务人员如基金经理的依赖而可能产生的风险；

(5) 因业务竞争压力可能产生的风险；

(6) 战争、自然灾害等不可抗力导致基金资产遭受损失产生的风险，以及由此致使基金的申购和赎回不能按正常时限完成而产生的风险；

(7) 其他风险。

(二) 声明

1. 本基金未经任何一级政府、机构及部门担保。投资人投资于本基金，须自行承担投资风险；

2. 除基金管理人直接办理本基金的销售外，本基金还通过中国建设银行股份有限公司等基金代销机构代理销售，基金管理人与基金代销机构都不能保证其收益或本金安全。

3. 本基金基金合同、招募说明书等法律文件中涉及基金风险收益特征或风险状况的表述仅为主要基于基金投资方向与策略特点的概括性表述；而本基金各销售机构依据中国证券基金业协会发布《基金募集机构投资者适当性管理实施指引（试行）》及内部评级标准、将基金产品按照风险由低到高顺序进行风险级别评定划分，其风险评级结果所依据的评价要素可能更多、范围更广，与本基金法律文件中的风险收益特征或风险状况表述并不必然一致或存在对应关系。同时，不同销售机构因其采取的具体评价标准和方法的差异，对同一产品风险级别的评定也可能各有不同；销售机构还可能根据监管要求、市场变化及基金实际运作情况等适时调整对本基金的风险评级。敬请投资人知悉，在购买本基金时按照销售机构的要求完成风险承受能力与产品风险之间的匹配检验，并须及时关注销售机构对于本基金风险评级的调整情况，谨慎作出投资决策。

基金管理人承诺以诚实信用、勤勉尽责的原则管理和运用基金资产，但不保证本基金一定盈利，也不保证最低收益。本基金的过往业绩及其净值高低并不预示其未来业绩表现。基金管理人提醒投资者基金投资的“买者自负”原则，在做出投资决策后，基金运营状况与基金净值变化引致的投资风险，由投资者自行承担。

十八、基金合同的终止与清算

(一) 基金合同的终止

有下列情形之一的，本基金合同经中国证监会核准后将终止：

1. 基金份额持有人大会决定终止的；

2. 基金管理人因解散、破产、撤销等事由，不能继续担任基金管理人的职务，而在6个月内无其他适当的基金管理公司承接其原有权利义务；

3. 基金托管人因解散、破产、撤销等事由，不能继续担任基金托管人的职务，而在6个月内无其他适当的托管机构承接其原有权利义务；

4. 中国证监会规定的其他情况。

(二) 基金财产的清算

1. 基金财产清算组

(1) 基金合同终止时，成立基金财产清算组，基金财产清算组在中国证监会的监督下进行基金清算。

(2) 基金财产清算组成员由基金管理人、基金托管人、具有从事证券相关业务资格的注册会计师、律师以及中国证监会指定的人员组成。基金财产清算组可以聘用必要的工作人员。

(3) 基金财产清算组负责基金财产的保管、清理、估价、变现和分配。基金财产清算组可以依法进行必要的民事活动。

2. 基金财产清算程序

基金合同终止，应当按法律法规和本基金合同的有关规定对基金财产进行清算。基金财产清算程序主要包括：

- (1) 基金合同终止后，发布基金财产清算公告；
- (2) 基金合同终止时，由基金财产清算组统一接管基金财产；
- (3) 对基金财产进行清理和确认；
- (4) 对基金财产进行估价和变现；
- (5) 聘请会计师事务所对清算报告进行审计；
- (6) 聘请律师事务所出具法律意见书；
- (7) 将基金财产清算结果报告中国证监会；
- (8) 参加与基金财产有关的民事诉讼；
- (9) 公布基金财产清算结果；
- (10) 对基金剩余财产进行分配。

3. 清算费用

清算费用是指基金财产清算组在进行基金财产清算过程中发生的所有合理费用，清算费用由基金财产清算组优先从基金财产中支付。

4. 基金财产按下列顺序清偿：

- (1) 支付清算费用；
- (2) 交纳所欠税款；
- (3) 清偿基金债务；
- (4) 按基金份额持有人持有的基金份额比例进行分配。

基金财产未按前款(1)－(3)项规定清偿前，不分配给基金份额持有人。

5. 基金财产清算的公告

基金财产清算公告于基金合同终止并报中国证监会备案后 5 个工作日内由基金财产清算组公告；清算过程中的有关重大事项须及时公告；基金财产清算结果经具有证券、期货相关业务资格的会计师事务所审计，律师事务所出具法律意见书后，由基金财产清算组报中国证监会备案并公告。基金清算小组应当将清算报告登载在指定网站上，并将清算报告提示性

公告登载在指定报刊上。

6. 基金财产清算账册及文件的保存

基金财产清算账册及有关文件由基金托管人保存15年以上。

十九、基金合同内容摘要

以下内容摘自《摩根士丹利消费领航混合型证券投资基金基金合同》

(一) 基金管理人、基金托管人和基金份额持有人的权利、义务

一) 基金管理人的权利与义务

根据《基金法》及其他有关法律法规，基金管理人的权利为：

1. 自本基金合同生效之日起，依照有关法律法规和本基金合同的规定独立运用基金财产；

2. 依照基金合同获得基金管理费以及法律法规规定或监管部门批准的其他收入；

3. 发售基金份额；

4. 依照有关规定行使因基金财产投资于证券所产生的权利；

5. 在符合有关法律法规的前提下，制订和调整有关基金认购、申购、赎回、转换、定期定额投资、非交易过户、转托管等业务的规则，在法律法规和本基金合同规定的范围内决定和调整基金的除调高托管费率和管理费率之外的相关费率结构和收费方式；

6. 根据本基金合同及有关规定监督基金托管人，对于基金托管人违反了本基金合同或有关法律法规规定的行为，对基金财产、其他当事人的利益造成重大损失的情形，应及时呈报中国证监会，并采取必要措施保护基金及相关当事人的利益；

7. 在基金合同约定的范围内，拒绝或暂停受理申购和赎回申请；

8. 在法律法规允许的前提下，为基金的利益依法为基金进行融资、融券；

9. 自行担任或选择、更换注册登记机构，获取基金份额持有人名册，并对注册登记机构的代理行为进行必要的监督和检查；

10. 选择、更换代销机构，并依据基金销售服务协议和有关法律法规，对其行为进行必要的监督和检查；

11. 选择、更换律师事务所、会计师事务所、证券经纪商或其他为基金提供服务的外部机构；

12. 在基金托管人更换时，提名新的基金托管人；

13. 依法召集基金份额持有人大会；

14. 法律法规和基金合同规定的其他权利。

根据《基金法》及其他有关法律法规，基金管理人的义务为：

1. 依法募集基金，办理或者委托经中国证监会认定的其他机构代为办理基金份额的发售、申购、赎回和登记事宜；
2. 办理基金备案手续；
3. 自基金合同生效之日起，以诚实信用、勤勉尽责的原则管理和运用基金财产；
4. 配备足够的具有专业资格的人员进行基金投资分析、决策，以专业化的经营方式管理和运作基金财产；
5. 建立健全内部风险控制、监察与稽核、财务管理及人事管理等制度，保证所管理的基金财产和基金管理人的财产相互独立，对所管理的不同基金分别管理，分别记账，进行证券投资；
6. 除依据《基金法》、基金合同及其他有关规定外，不得为自己及任何第三人谋取利益，不得委托第三人运作基金财产；
7. 依法接受基金托管人的监督；
8. 计算并公告基金净值信息，确定基金份额申购、赎回价格；
9. 采取适当合理的措施使计算基金份额认购、申购、赎回和注销价格的方法符合基金合同等法律文件的规定；
10. 按规定受理申购和赎回申请，及时、足额支付赎回款项；
11. 进行基金会计核算并编制基金财务会计报告；
12. 编制季度、中期和年度基金报告；
13. 严格按照《基金法》、基金合同及其他有关规定，履行信息披露及报告义务；
14. 保守基金商业秘密，不得泄露基金投资计划、投资意向等，除《基金法》、基金合同及其他有关规定另有规定外，在基金信息公开披露前应予保密，不得向他人泄露；
15. 按照基金合同的约定确定基金收益分配方案，及时向基金份额持有人分配收益；
16. 依据《基金法》、基金合同及其他有关规定召集基金份额持有人大会或配合基金托管人、基金份额持有人依法召集基金份额持有人大会；
17. 保存基金财产管理业务活动的记录、账册、报表和其他相关资料；
18. 以基金管理人名义，代表基金份额持有人利益行使诉讼权利或者实施其他法律行为；
19. 组织并参加基金财产清算小组，参与基金财产的保管、清理、估价、变现和分配；
20. 因违反基金合同导致基金财产的损失或损害基金份额持有人合法权益，应当承担赔偿责任，其赔偿责任不因其退任而免除；
21. 基金托管人违反基金合同造成基金财产损失时，应为基金份额持有人利益向基金托

管人追偿；

22. 按规定向基金托管人提供基金份额持有人名册资料；

23. 面临解散、依法被撤销或者被依法宣告破产时，及时报告中国证监会并通知基金托管人；

24. 执行生效的基金份额持有人大会决议；

25. 不从事任何有损基金及其他基金当事人利益的活动；

26. 依照法律法规为基金的利益对被投资公司行使股东权利，为基金的利益行使因基金财产投资于证券所产生的权利，不谋求对上市公司的控股和直接管理；

27. 法律法规、中国证监会和基金合同规定的其他义务。

二) 基金托管人的权利与义务

根据《基金法》及其他有关法律法规，基金托管人的权利为：

1. 依基金合同约定获得基金托管费以及法律法规规定或监管部门批准的其他收入；

2. 监督基金管理人对本基金的投资运作；

3. 自本基金合同生效之日起，依法保管基金资产；

4. 在基金管理人更换时，提名新任基金管理人；

5. 根据本基金合同及有关规定监督基金管理人，对于基金管理人违反本基金合同或有关法律法规规定的行为，对基金资产、其他当事人的利益造成重大损失的情形，应及时呈报中国证监会，并采取必要措施保护基金及相关当事人的利益；

6. 依法召集基金份额持有人大会；

7. 按规定取得基金份额持有人名册资料；

8. 法律法规和基金合同规定的其他权利。

根据《基金法》及其他有关法律法规，基金托管人的义务为：

1. 安全保管基金财产；

2. 设立专门的基金托管部，具有符合要求的营业场所，配备足够的、合格的熟悉基金托管业务的专职人员，负责基金财产托管事宜；

3. 对所托管的不同基金财产分别设置账户，确保基金财产的完整与独立；

4. 除依据《基金法》、基金合同及其他有关规定外，不得为自己及任何第三人谋取利益，不得委托第三人托管基金财产；

5. 保管由基金管理人代表基金签订的与基金有关的重大合同及有关凭证；

6. 按规定开设基金财产的资金账户和证券账户；

7. 保守基金商业秘密，除《基金法》、基金合同及其他有关规定另有规定外，在基金信息公开披露前应予保密，不得向他人泄露；

8. 对基金财务会计报告、季度、中期和年度基金报告出具意见，说明基金管理人在各重要方面的运作是否严格按照基金合同的规定进行；如果基金管理人未执行基金合同规定的行为，还应当说明基金托管人是否采取了适当的措施；

9. 保存基金托管业务活动的记录、账册、报表和其他相关资料；

10. 按照基金合同的约定，根据基金管理人的投资指令，及时办理清算、交割事宜；

11. 办理与基金托管业务活动有关的信息披露事项；

12. 复核、审查基金管理人计算的基金资产净值、基金份额净值和基金份额申购、赎回价格；

13. 按照规定监督基金管理人的投资运作；

14. 按规定制作相关账册并与基金管理人核对；

15. 依据基金管理人的指令或有关规定向基金份额持有人支付基金收益和赎回款项；

16. 按照规定召集基金份额持有人大会或配合基金份额持有人依法自行召集基金份额持有人大会；

17. 因违反基金合同导致基金财产损失，应承担赔偿责任，其赔偿责任不因其退任而免除；

18. 基金管理人因违反基金合同造成基金财产损失时，应为基金向基金管理人追偿；

19. 参加基金财产清算小组，参与基金财产的保管、清理、估价、变现和分配；

20. 面临解散、依法被撤销或者被依法宣告破产时，及时报告中国证监会和银行业监督管理机构，并通知基金管理人；

21. 执行生效的基金份额持有人大会决议；

22. 不从事任何有损基金及其他基金当事人利益的活动；

23. 建立并保存基金份额持有人名册；

24. 法律法规、中国证监会和基金合同规定的其他义务。

三) 基金份额持有人的权利与义务

根据《基金法》及其他有关法律法规，基金份额持有人的权利为：

1. 分享基金财产收益；

2. 参与分配清算后的剩余基金财产；

3. 依法申请赎回其持有的基金份额；

4. 按照规定要求召开基金份额持有人大会；
5. 出席或者委派代表出席基金份额持有人大会，对基金份额持有人大会审议事项行使表决权；
6. 查阅或者复制公开披露的基金信息资料；
7. 监督基金管理人的投资运作；
8. 对基金管理人、基金托管人、基金份额发售机构损害其合法权益的行为依法提起诉讼；
9. 法律法规和基金合同规定的其他权利。

每份基金份额具有同等的合法权益。

根据《基金法》及其他有关法律法规，基金份额持有人的义务为：

1. 遵守法律法规、基金合同及其他有关规定；
2. 交纳基金认购、申购款项及法律法规和基金合同所规定的费用；
3. 在持有的基金份额范围内，承担基金亏损或者基金合同终止的有限责任；
4. 不从事任何有损基金及其他基金份额持有人合法权益的活动；
5. 执行生效的基金份额持有人大会决议；
6. 返还在基金交易过程中因任何原因，自基金管理人及基金管理人的代理人、基金托管人、代销机构、其他基金份额持有人处获得的不当得利；
7. 遵守注册登记机构的相关交易及业务规则；
8. 法律法规和基金合同规定的其他义务。

(二) 基金份额持有人大会召集、议事及表决的程序和规则

一) 基金份额持有人大会由基金份额持有人及基金份额持有人的合法授权代表共同组成。基金份额持有人持有的每一基金份额具有同等的投票权。

二) 召开事由

1. 当出现或需要决定下列事由之一的，经基金管理人、基金托管人或持有基金份额10%以上(含10%，下同)的基金份额持有人(以基金管理人收到提议当日的基金份额计算，下同)提议时，应当召开基金份额持有人大会：

- (1) 终止基金合同；
- (2) 转换基金运作方式；
- (3) 变更基金类别；
- (4) 变更基金投资目标、投资范围或投资策略；
- (5) 变更基金份额持有人大会程序；

- (6) 更换基金管理人、基金托管人；
- (7) 提高基金管理人、基金托管人的报酬标准，但法律法规要求提高该等报酬标准的除外；
- (8) 本基金与其他基金的合并；
- (9) 对基金合同当事人权利、义务产生重大影响的其他事项；
- (10) 法律法规、基金合同或中国证监会规定的其他情形。

2. 出现以下情形之一的，可由基金管理人和基金托管人协商后修改基金合同，不需召开基金份额持有人大会：

- (1) 调低基金管理费、基金托管费和其他应由基金承担的费用；
- (2) 在法律法规和本基金合同规定的范围内变更基金的申购费率、调低赎回费率或变更收费方式；
- (3) 因相应的法律法规发生变动必须对基金合同进行修改；
- (4) 对基金合同的修改不涉及本基金合同当事人权利义务关系发生变化；
- (5) 基金合同的修改对基金份额持有人利益无实质性不利影响；
- (6) 按照法律法规或本基金合同规定不需召开基金份额持有人大会的其他情形。

三）召集人和召集方式

1. 除法律法规或本基金合同另有约定外，基金份额持有人大会由基金管理人召集。基金管理人未按规定召集或者不能召集时，由基金托管人召集。

2. 基金托管人认为有必要召开基金份额持有人大会的，应当向基金管理人提出书面提议。基金管理人应当自收到书面提议之日起10日内决定是否召集，并书面告知基金托管人。基金管理人决定召集的，应当自出具书面决定之日起60日内召开；基金管理人决定不召集，基金托管人仍认为有必要召开的，应当自行召集。

3. 代表基金份额10%以上的基金份额持有人认为有必要召开基金份额持有人大会的，应当向基金管理人提出书面提议。基金管理人应当自收到书面提议之日起10日内决定是否召集，并书面告知提出提议的基金份额持有人代表和基金托管人。基金管理人决定召集的，应当自出具书面决定之日起60日内召开；基金管理人决定不召集，代表基金份额10%以上的基金份额持有人仍认为有必要召开的，应当向基金托管人提出书面提议。基金托管人应当自收到书面提议之日起10日内决定是否召集，并书面告知提出提议的基金份额持有人代表和基金管理人；基金托管人决定召集的，应当自出具书面决定之日起60日内召开。

4. 代表基金份额10%以上的基金份额持有人就同一事项要求召开基金份额持有人大会，而基金管理人、基金托管人都不召集的，代表基金份额10%以上的基金份额持有人有权自行召集基金份额持有人大会，但应当至少提前30日向中国证监会备案。

5. 基金份额持有人依法自行召集基金份额持有人大会的，基金管理人、基金托管人应当

配合，不得阻碍、干扰。

四) 召开基金份额持有人大会的通知时间、通知内容、通知方式

1. 基金份额持有人大会的召集人(以下简称“召集人”)负责选择确定开会时间、地点、方式和权益登记日。召开基金份额持有人大会，召集人必须于会议召开日前30日在指定媒介公告。基金份额持有人大会通知须至少载明以下内容：

(1) 会议召开的时间、地点；

(2) 会议拟审议的主要事项；

(3) 会议形式；

(4) 议事程序；

(5) 有权出席基金份额持有人大会的基金份额持有人权益登记日；

(6) 代理投票的授权委托书的内容要求(包括但不限于代理人身份、代理权限和代理有效期限等)、送达时间和地点；

(7) 表决方式；

(8) 会务常设联系人姓名、电话；

(9) 出席会议者必须准备的文件和必须履行的手续；

(10) 召集人需要通知的其他事项。

2. 采用通讯方式开会并进行表决的情况下，由召集人决定通讯方式和书面表决方式，并在会议通知中说明本次基金份额持有人大会所采取的具体通讯方式、委托的公证机关及其联系方式和联系人、书面表决意见寄交的截止时间和收取方式。在法律法规或监管机构允许的情况下，也可以采用网络、电话或其他方式进行表决或者授权他人表决。

3. 如召集人为基金管理人，还应另行书面通知基金托管人到指定地点对书面表决意见的计票进行监督；如召集人为基金托管人，则应另行书面通知基金管理人到指定地点对书面表决意见的计票进行监督；如召集人为基金份额持有人，则应另行书面通知基金管理人和基金托管人到指定地点对书面表决意见的计票进行监督。基金管理人或基金托管人拒不派代表对书面表决意见的计票进行监督的，不影响计票和表决结果。

五) 基金份额持有人出席会议的方式

1. 会议方式

(1) 基金份额持有人大会的召开方式包括现场开会和通讯方式开会。

(2) 现场开会由基金份额持有人本人出席或通过授权委托书委派其代理人出席，现场开会时基金管理人和基金托管人的授权代表应当出席，如基金管理人或基金托管人拒不派代表出席的，不影响表决效力。

(3) 通讯方式开会指按照本基金合同的相关规定以召集人通知的非现场方式进行表决。

(4) 会议的召开方式由召集人确定。

2. 召开基金份额持有人大会的条件

(1) 现场开会方式

在同时符合以下条件时，现场会议方可举行：

1) 对到会者在权益登记日持有基金份额的统计显示，全部有效凭证所对应的基金份额应占权益登记日基金总份额的50%以上(含50%，下同)；

2) 到会的基金份额持有人身份证明及持有基金份额的凭证、代理人身份证明、委托人持有基金份额的凭证及授权委托代理手续完备，到会者出具的相关文件符合有关法律法规和基金合同及会议通知的规定，并且持有基金份额的凭证与基金管理人持有的注册登记资料相符。

(2) 通讯开会方式

在同时符合以下条件时，通讯会议方可举行：

1) 召集人按本基金合同规定公告会议通知；

2) 召集人按基金合同规定通知基金托管人或/和基金管理人(分别或共同称为“监督人”)到指定地点对书面表决意见的计票进行监督；

3) 召集人在监督人和公证机关的监督下按照会议通知规定的方式收取和统计基金份额持有人的书面表决意见，如基金管理人或基金托管人经通知拒不到场监督的，不影响表决效力；

4) 本人直接出具书面意见和授权他人代表出具书面意见的基金份额持有人所代表的基金份额占权益登记日基金总份额的50%以上；

5) 直接出具书面意见的基金份额持有人或受托代表他人出具书面意见的代理人提交的持有基金份额的凭证、授权委托凭证等文件符合法律法规、基金合同和会议通知的规定，并与注册登记机构记录相符。

六) 议事内容与程序

1. 议事内容及提案权

(1) 议事内容为本基金合同规定的召开基金份额持有人大会事由所涉及的内容。

(2) 基金管理人、基金托管人、单独或合并持有权益登记日本基金总份额10%以上的基金份额持有人可以在大会召集人发出会议通知前就召开事由向大会召集人提交需由基金份额持有人大会审议表决的提案；也可以在会议通知发出后向大会召集人提交临时提案，临时提案应当在大会召开日至少35 天前提交召集人并由召集人公告。

(3) 大会召集人应当按照以下原则对提案进行审核：

关联性。大会召集人对于提案涉及事项与基金有直接关系，并且不超出法律法规和基金

合同规定的基金份额持有人大会职权范围的，应提交大会审议；对于不符合上述要求的，不提交基金份额持有人大会审议。如果召集人决定不将提案提交大会表决，应当在该次基金份额持有人大会上解释和说明。

程序性。大会召集人可以对提案涉及的程序性问题做出决定。如将其提案进行分拆或合并表决，需征得原提案人同意；原提案人不同意变更的，大会主持人可以就程序性问题提请基金份额持有人大会做出决定，并按照基金份额持有人大会决定的程序进行审议。

(4)单独或合并持有权益登记日基金总份额10%以上的基金份额持有人提交基金份额持有人大会审议表决的提案，基金管理人或基金托管人提交基金份额持有人大会审议表决的提案，未获基金份额持有人大会审议通过，就同一提案再次提请基金份额持有人大会审议，其时间间隔不少于6个月。法律法规另有规定的除外。

(5)基金份额持有人大会的召集人发出召开会议的通知后，如果需要对原有提案进行修改，应当在基金份额持有人大会召开前30日及时公告。否则，会议的召开日期应当顺延并保证至少与公告日期有30日的间隔期。

2. 议事程序

(1) 现场开会

在现场开会的方式下，首先由大会主持人按照规定程序宣布会议议事程序及注意事项，确定和公布监票人，然后由大会主持人宣读提案，经讨论后进行表决，经合法执业的律师见证后形成大会决议。

大会由召集人授权代表主持。基金管理人为召集人的，其授权代表未能主持大会的情况下，由基金托管人授权代表主持；如果基金管理人和基金托管人授权代表均未能主持大会，则由出席大会的基金份额持有人和代理人以所代表的基金份额50%以上多数选举产生一名代表作为该次基金份额持有人大会的主持人。

召集人应当制作出席会议人员的签名册。签名册载明参加会议人员姓名(或单位名称)、身份证号码、持有或代表有表决权的基金份额数量、委托人姓名(或单位名称)等事项。

(2) 通讯方式开会

在通讯表决开会的方式下，首先由召集人提前30日公布提案，在所通知的表决截止日期后第2个工作日在公证机关及监督人的监督下由召集人统计全部有效表决并形成决议。如监督人经通知但拒绝到场监督，则在公证机关监督下形成的决议有效。

3. 基金份额持有人大会不得对未事先公告的议事内容进行表决。

七) 决议形成的条件、表决方式、程序

1. 基金份额持有人所持每一基金份额享有平等的表决权。

2. 基金份额持有人大会决议分为一般决议和特别决议：

(1) 一般决议

一般决议须经出席会议的基金份额持有人(或其代理人)所持表决权的50%以上通过方为有效,除下列(2)所规定的须以特别决议通过事项以外的其他事项均以一般决议的方式通过;

(2) 特别决议

特别决议须经出席会议的基金份额持有人(或其代理人)所持表决权的三分之二以上(含三分之二)通过方为有效;涉及更换基金管理人、更换基金托管人、转换基金运作方式、终止基金合同必须以特别决议通过方为有效。

3. 基金份额持有人大会决定的事项,应当依法报中国证监会核准或者备案,并予以公告。

4. 采取通讯方式进行表决时,除非在计票时有充分的相反证据证明,否则表面符合法律法规和会议通知规定的书面表决意见即视为有效的表决,表决意见模糊不清或相互矛盾的视为弃权表决,但应当计入出具书面意见的基金份额持有人所代表的基金份额总数。

5. 基金份额持有人大会采取记名方式进行投票表决。

6. 基金份额持有人大会的各项提案或同一项提案内并列的各项议题应当分开审议、逐项表决。

八) 计票

1. 现场开会

(1) 如基金份额持有人大会由基金管理人或基金托管人召集,则基金份额持有人大会的主持人应当在会议开始后宣布在出席会议的基金份额持有人和代理人中推举两名基金份额持有人代表与大会召集人授权的一名监督员共同担任监票人;如大会由基金份额持有人自行召集,基金份额持有人大会的主持人应当在会议开始后宣布在出席会议的基金份额持有人和代理人中推举两名基金份额持有人代表与基金管理人、基金托管人授权的一名监督员共同担任监票人;但如果基金管理人和基金托管人的授权代表未出席,则大会主持人可自行选举三名基金份额持有人代表担任监票人。

(2) 监票人应当在基金份额持有人表决后立即进行清点,由大会主持人当场公布计票结果。

(3) 如大会主持人对于提交的表决结果有异议,可以对投票数进行重新清点;如大会主持人未进行重新清点,而出席大会的基金份额持有人或代理人对大会主持人宣布的表决结果有异议,其有权在宣布表决结果后立即要求重新清点,大会主持人应当立即重新清点并公布重新清点结果。重新清点仅限一次。

2. 通讯方式开会

在通讯方式开会的情况下,计票方式为:由大会召集人授权的两名监票人在监督人派出的授权代表的监督下进行计票,并由公证机关对其计票过程予以公证;如监督人经通知但拒绝到场监督,则大会召集人可自行授权3名监票人进行计票,并由公证机关对其计票过程予以公证。

九) 基金份额持有人大会决议报中国证监会核准或备案后的公告时间、方式

1. 基金份额持有人大会通过的一般决议和特别决议，召集人应当自通过之日起5日内报中国证监会核准或者备案。基金份额持有人大会决定的事项自中国证监会依法核准或者出具无异议意见之日起生效。

2. 生效的基金份额持有人大会决议对全体基金份额持有人、基金管理人、基金托管人均有约束力。基金管理人、基金托管人和基金份额持有人应当执行生效的基金份额持有人大会决议。

3. 基金份额持有人大会决议应自生效之日起2日内在指定媒介公告。如果采用通讯方式进行表决，在公告基金份额持有人大会决议时，必须将公证书全文、公证机构、公证员姓名等一同公告。

十) 法律法规或监管部门对基金份额持有人大会另有规定的，从其规定。

(三) 基金合同解除和终止的事由、程序

一) 本基金合同的终止

有下列情形之一的，本基金合同经中国证监会核准后将终止：

1. 基金份额持有人大会决定终止的；

2. 基金管理人因解散、破产、撤销等事由，不能继续担任基金管理人的职务，而在6个月内无其他适当的基金管理公司承接其原有权利义务；

3. 基金托管人因解散、破产、撤销等事由，不能继续担任基金托管人的职务，而在6个月内无其他适当的托管机构承接其原有权利义务；

4. 中国证监会规定的其他情况。

二) 基金财产的清算

1. 基金财产清算组

(1) 基金合同终止时，成立基金财产清算组，基金财产清算组在中国证监会的监督下进行基金清算。

(2) 基金财产清算组成员由基金管理人、基金托管人、具有从事证券相关业务资格的注册会计师、律师以及中国证监会指定的人员组成。基金财产清算组可以聘用必要的工作人员。

(3) 基金财产清算组负责基金财产的保管、清理、估价、变现和分配。基金财产清算组可以依法进行必要的民事活动。

2. 基金财产清算程序

基金合同终止，应当按法律法规和本基金合同的有关规定对基金财产进行清算。基金财产清算程序主要包括：

(1) 基金合同终止后，发布基金财产清算公告；

(2) 基金合同终止时，由基金财产清算组统一接管基金财产；

- (3) 对基金财产进行清理和确认；
- (4) 对基金财产进行估价和变现；
- (5) 聘请会计师事务所对清算报告进行审计；
- (6) 聘请律师事务所出具法律意见书；
- (7) 将基金财产清算结果报告中国证监会；
- (8) 参加与基金财产有关的民事诉讼；
- (9) 公布基金财产清算结果；
- (10) 对基金剩余财产进行分配。

3. 清算费用

清算费用是指基金财产清算组在进行基金财产清算过程中发生的所有合理费用，清算费用由基金财产清算组优先从基金财产中支付。

4. 基金财产按下列顺序清偿：

- (1) 支付清算费用；
- (2) 交纳所欠税款；
- (3) 清偿基金债务；
- (4) 按基金份额持有人持有的基金份额比例进行分配。

基金财产未按前款(1)－(3)项规定清偿前，不分配给基金份额持有人。

5. 基金财产清算的公告

基金财产清算公告于基金合同终止并报中国证监会备案后5个工作日内由基金财产清算组公告；清算过程中的有关重大事项须及时公告；基金财产清算结果经会计师事务所审计，律师事务所出具法律意见书后，由基金财产清算组报中国证监会备案并公告。

6. 基金财产清算账册及文件的保存

基金财产清算账册及有关文件由基金托管人保存15年以上。

(四) 争议解决方式

对于因基金合同的订立、内容、履行和解释或与基金合同有关的争议，基金合同当事人应尽量通过协商、调解途径解决。不愿或者不能通过协商、调解解决的，任何一方均有权将争议提交中国国际经济贸易仲裁委员会，按照中国国际经济贸易仲裁委员会届时有效的仲裁规则进行仲裁。仲裁地点为北京市。仲裁裁决是终局的，对各方当事人均有约束力，仲裁费用由败诉方承担。

争议处理期间，基金合同当事人应恪守各自的职责，继续忠实、勤勉、尽责地履行基金合同规定的义务，维护基金份额持有人的合法权益。

本基金合同受中国法律管辖。

(五) 基金合同存放地和投资者取得基金合同的方式

本基金合同可印制成册，供投资人在基金管理人、基金托管人、代销机构和注册登记机构办公场所查阅，但其效力应以基金合同正本为准。

二十、基金托管协议内容摘要

(一) 基金托管协议当事人

一) 基金管理人

名称：摩根士丹利基金管理（中国）有限公司

注册地址：深圳市福田区中心四路1号嘉里建设广场第二座第17层01-04室

办公地址：深圳市福田区中心四路1号嘉里建设广场第二座第17层

邮政编码：518048

法定代表人：王鸿嫔

成立日期：2003年3月14日

批准设立机关及批准设立文号：中国证监会证监基字[2003]33号

组织形式：有限责任公司

注册资本：25,000万元人民币

存续期间：永续经营

经营范围：基金募集、基金销售、资产管理及中国证监会许可的其他业务

二) 基金托管人

名称：中国建设银行股份有限公司(简称：中国建设银行)

住所：北京市西城区金融大街25号

办公地址：北京市西城区闹市口大街1号院1号楼

邮政编码：100033

法定代表人：田国立

成立日期：2004年09月17日

基金托管业务批准文号：中国证监会证监基字[1998]12号

组织形式：股份有限公司

注册资本：贰仟伍佰亿壹仟零玖拾柒万柒仟肆佰捌拾陆元整

存续期间：持续经营

经营范围：吸收公众存款；发放短期、中期、长期贷款；办理国内外结算；办理票据承兑与贴现；发行金融债券；代理发行、代理兑付、承销政府债券；买卖政府债券、金融债券；从事同业拆借；买卖、代理买卖外汇；从事银行卡业务；提供信用证服务及担保；代理收付款项及代理保险业务；提供保管箱服务；经中国银行业监督管理委员会等监管部门批准的其他业务。

（二）基金托管人对基金管理人的业务监督和核查

一）基金托管人根据有关法律法规规定及基金合同的约定，对基金投资范围、投资对象进行监督。基金合同明确约定基金投资风格或证券选择标准的，基金管理人应按照基金托管人要求的格式提供投资品种池和交易对手库，以便基金托管人运用相关技术系统，对基金实际投资是否符合基金合同关于证券选择标准的约定进行监督，对存在疑义的事项进行核查。

本基金的投资范围为具有良好流动性的金融工具，包括国内依法发行上市的股票、债券（包括国债、央票、金融债、公司债、企业债、可转换债券等债券品种）、货币市场工具（包括一年以内（含一年）的银行定期存款、大额存单等具有良好流动性的金融工具）、权证以及法律法规或中国证监会允许基金投资的其他金融工具。

如法律法规或监管机构以后允许基金投资的其他品种，基金管理人在履行适当程序后，可以将其纳入投资范围并及时制定相应的投资策略。

二）基金托管人根据有关法律法规的规定及基金合同的约定，对基金投资、融资比例进行监督。基金托管人按下述比例和调整期限进行监督：

1. 本基金持有一家上市公司的股票，其市值不超过基金资产净值的10%；
2. 本基金持有的全部权证，其市值不得超过基金资产净值的3%；
3. 本基金进入全国银行间同业市场进行债券回购的资金余额不得超过基金资产净值的40%；
4. 股票资产占基金资产的30%-80%，其中投资于消费行业和受消费数量增长及结构变革引领而快速发展的相关行业的上市公司股票市值不低于股票资产的80%；现金、债券等固定收益类资产以及中国证监会允许基金投资的其他证券品种占基金资产的20%-70%；
5. 本基金投资于同一原始权益人的各类资产支持证券的比例，不得超过基金资产净值的10%；
6. 本基金持有的全部资产支持证券，其市值不得超过基金资产净值的20%；
7. 本基金持有的同一（指同一信用级别）资产支持证券的比例，不得超过该资产支持证券规模的10%；
8. 本基金应投资于信用级别评级为BBB以上（含BBB）的资产支持证券。基金持有资产支持证券期间，如果其信用等级下降、不再符合投资标准，应在评级报告发布之日起3个月内予以全部卖出；

9. 基金财产参与股票发行申购,本基金所申报的金额不超过本基金的总资产,本基金所申报的股票数量不超过拟发行股票公司本次发行股票的总量;

10. 本基金在任何交易日买入权证的总金额,不得超过上一交易日基金资产净值的0.5%;

11. 保持不低于基金资产净值5%的现金或者到期日在一年以内的政府债券,其中现金不包括结算备付金、存出保证金、应收申购款等;

12. 本基金持有的所有流通受限证券,其公允价值不得超过本基金资产净值的15%;本基金持有的同一流通受限证券,其公允价值不得超过本基金资产净值的5%;

13. 同一基金管理人管理的且由本基金托管人托管的全部开放式基金持有一家上市公司发行的可流通股票,不得超过该上市公司可流通股票的15%;同一基金管理人管理的且由本基金托管人托管的全部投资组合持有一家上市公司发行的可流通股票,不得超过该上市公司可流通股票的30%;

14. 本基金主动投资于流动性受限资产的市值合计不得超过该基金资产净值的15%;因证券市场波动、上市公司股票停牌、基金规模变动等基金管理人之外的因素致使基金不符合前款所规定比例限制的,基金管理人不得主动新增流动性受限资产的投资;

15. 本基金与私募类证券资管产品及中国证监会认定的其他主体为交易对手开展逆回购交易的,可接受质押品的资质要求应当与基金合同约定的投资范围保持一致;

16. 如果将来法律法规或监管机关允许本基金投资其他金融工具的,此类金融工具的投资限制按届时有效的规定执行并公告。

如果法律法规对上述投资组合比例限制进行变更的,以变更后的规定为准。法律法规或监管部门取消上述限制,如适用于本基金,则本基金在履行适当程序后,投资不再受相关限制。

除上述第(8)、(11)、(14)、(15)项外,因证券市场波动、上市公司合并、基金规模变动、股权分置改革中支付对价等基金管理人之外的因素致使基金投资比例不符合上述规定投资比例的,基金管理人应当在10个交易日内进行调整。

基金管理人应当自基金合同生效之日起6个月内使基金的投资组合比例符合基金合同的有关约定。基金托管人对基金的投资的监督与检查自基金合同生效之日起开始。

三) 基金托管人根据有关法律法规的规定及基金合同的约定,对本托管协议第十五章第九条基金投资禁止行为进行监督。基金托管人通过事后监督方式对基金管理人基金投资禁止行为和关联交易进行监督。根据法律法规有关基金禁止从事关联交易的规定,基金管理人和基金托管人应事先相互提供与本机构有控股关系的股东、与本机构有其他重大利害关系的公司名单及有关关联方发行的证券名单。基金管理人和基金托管人有责任确保关联交易名单的真实性、准确性、完整性,并负责及时将更新后的名单发送给对方。

若基金托管人发现基金管理人与关联交易名单中列示的关联方进行法律法规禁止基金从事的关联交易时,基金托管人应及时提醒基金管理人采取必要措施阻止该关联交易的发

生，如基金托管人采取必要措施后仍无法阻止关联交易发生时，基金托管人有权向中国证监会报告。对于基金管理人已成交的关联交易，基金托管人事前无法阻止该关联交易的发生，只能进行事后结算，基金托管人不承担由此造成的损失，并向中国证监会报告。

四）基金托管人根据有关法律法规的规定及基金合同的约定，对基金管理人参与银行间债券市场进行监督。基金管理人应在基金投资运作之前向基金托管人提供符合法律法规及行业标准的、经慎重选择的、本基金适用的银行间债券市场交易对手名单，并约定各交易对手所适用的交易结算方式。基金管理人应严格按照交易对手名单的范围在银行间债券市场选择交易对手。基金托管人监督基金管理人是否按事前提供的银行间债券市场交易对手名单进行交易。基金管理人可以每半年对银行间债券市场交易对手名单及结算方式进行更新，新名单确定前已与本次剔除的交易对手所进行但尚未结算的交易，仍应按照协议进行结算。如基金管理人根据市场情况需要临时调整银行间债券市场交易对手名单及结算方式的，应向基金托管人说明理由，并在与交易对手发生交易前3个工作日内与基金托管人协商解决。

基金管理人负责对交易对手的资信控制，按银行间债券市场的交易规则进行交易，并负责解决因交易对手不履行合同而造成的纠纷及损失，基金托管人不承担由此造成的任何法律责任及损失。若未履约的交易对手在基金托管人与基金管理人确定的时间前仍未承担违约责任及其他相关法律责任的，基金管理人可以对相应损失先行予以承担，然后再向相关交易对手追偿。基金托管人则根据银行间债券市场成交单对合同履行情况进行监督。如基金托管人事后发现基金管理人没有按照事先约定的交易对手或交易方式进行交易时，基金托管人应及时提醒基金管理人，基金托管人不承担由此造成的任何损失和责任。

五）基金托管人根据有关法律法规的规定及基金合同的约定，对基金管理人投资流通受限证券进行监督。

基金管理人投资流通受限证券，应事先根据中国证监会相关规定，明确基金投资流通受限证券的比例，制订严格的投资决策流程和风险控制制度，防范流动性风险、法律风险和操作风险等各种风险。基金托管人对基金管理人是否遵守相关制度、流动性风险处置预案以及相关投资额度和比例等的情况进行监督。

1. 本基金投资的受限证券须为经中国证监会批准的非公开发行股票、公开发行股票网下配售部分等在发行时明确一定期限锁定期的可交易证券，不包括由于发布重大消息或其他原因而临时停牌的证券、已发行未上市证券、回购交易中的质押券等流通受限证券。本基金不投资有锁定期但锁定期不明确的证券。

本基金投资的受限证券限于可由中国证券登记结算有限责任公司或中央国债登记结算有限责任公司负责登记和存管，并可在证券交易所或全国银行间债券市场交易的证券。

本基金投资的受限证券应保证登记存管在本基金名下，基金管理人负责相关工作的落实和协调，并确保基金托管人能够正常查询。因基金管理人原因产生的受限证券登记存管问题，造成基金托管人无法安全保管本基金资产的责任与损失，及因受限证券存管直接影响本基金安全的责任及损失，由基金管理人承担。

本基金投资受限证券，不得预付任何形式的保证金。

2. 基金管理人投资非公开发行股票，应制订流动性风险处置预案并经其董事会批准。

风险处置预案应包括但不限于因投资受限证券需要解决的基金投资比例限制失调、基金流动性困难以及相关损失的应对解决措施，以及有关异常情况的处置。基金管理人应在首次投资流通受限证券前向基金托管人提供基金投资非公开发行股票相关流动性风险处置预案。

基金管理人对本基金投资受限证券的流动性风险负责，确保对相关风险采取积极有效的措施，在合理的时间内有效解决基金运作的流动性问题。如因基金巨额赎回或市场发生剧烈变动等原因而导致基金现金周转困难时，基金管理人应保证提供足额现金确保基金的支付结算，并承担所有损失。对本基金因投资受限证券导致的流动性风险，基金托管人不承担任何责任。如因基金管理人原因导致本基金出现损失致使基金托管人承担连带赔偿责任的，基金管理人应赔偿基金托管人由此遭受的损失。

3. 本基金投资非公开发行股票，基金管理人应至少于投资前三个工作日向基金托管人提交有关书面资料，并保证向基金托管人提供的有关资料真实、准确、完整。有关资料如有调整，基金管理人应及时提供调整后的资料。上述书面资料包括但不限于：

(1) 中国证监会批准发行非公开发行股票的批准文件。

(2) 非公开发行股票有关发行数量、发行价格、锁定期等发行资料。

(3) 非公开发行股票发行人与中国证券登记结算有限责任公司或中央国债登记结算有限责任公司签订的证券登记及服务协议。

(4) 基金拟认购的数量、价格、总成本、账面价值。

4. 基金管理人应在本基金投资非公开发行股票后两个交易日内，在中国证监会指定媒介披露所投资非公开发行股票的名称、数量、总成本、账面价值，以及总成本和账面价值占基金资产净值的比例、锁定期等信息。

本基金有关投资受限证券比例如违反有关限制规定，在合理期限内未能进行及时调整，基金管理人应在两个工作日内编制临时报告书，予以公告。

5. 基金托管人根据有关规定有权对基金管理人进行以下事项监督：

(1) 本基金投资受限证券时的法律法规遵守情况。

(2) 在基金投资受限证券管理工作方面有关制度、流动性风险处置预案的建立与完善情况。

(3) 有关比例限制的执行情况。

(4) 信息披露情况。

6. 相关法律法规对基金投资受限证券有新规定的，从其规定。

六) 基金托管人根据有关法律法规的规定及基金合同的约定，对基金资产净值计算、基金份额净值计算、应收资金到账、基金费用开支及收入确定、基金收益分配、相关信息披露、基金宣传推介材料中登载基金业绩表现数据等进行监督和核查。

七) 基金托管人发现基金管理人的上述事项及投资指令或实际投资运作违反法律法规、

基金合同和本托管协议的规定,应及时以电话提醒或书面提示等方式通知基金管理人限期纠正。基金管理人应积极配合和协助基金托管人的监督和核查。基金管理人收到电话提醒或书面通知后应在下一工作日前及时核对并以书面形式给基金托管人发出回函,就基金托管人的疑义进行解释或举证,说明违规原因及纠正期限,并保证在规定期限内及时改正。在上述规定期限内,基金托管人有权随时对通知事项进行复查,督促基金管理人改正。基金管理人对基金托管人通知的违规事项未能在限期内纠正的,基金托管人应报告中国证监会。

八)基金管理人有权配合和协助基金托管人依照法律法规、基金合同和本托管协议对基金业务执行核查。对基金托管人发出的书面提示,基金管理人应在规定时间内答复并改正,或就基金托管人的疑义进行解释或举证;对基金托管人按照法律法规、基金合同和本托管协议的要求需向中国证监会报送基金监督报告的事项,基金管理人应积极配合提供相关数据资料和制度等。

九)若基金托管人发现基金管理人依据交易程序已经生效的指令违反法律、行政法规和其他有关规定,或者违反基金合同约定的,应当立即通知基金管理人,由此造成的损失由基金管理人承担。

十)基金托管人发现基金管理人存在重大违规行为,应及时报告中国证监会,同时通知基金管理人限期纠正,并将纠正结果报告中国证监会。基金管理人无正当理由,拒绝、阻挠对方根据本托管协议规定行使监督权,或采取拖延、欺诈等手段妨碍对方进行有效监督,情节严重或经基金托管人提出警告仍不改正的,基金托管人应报告中国证监会。

(三) 基金管理人应对基金托管人的业务核查

一)基金管理人应对基金托管人履行托管职责情况进行核查,核查事项包括基金托管人安全保管基金财产、开设基金财产的资金账户和证券账户、复核基金管理人计算的基金资产净值和基金份额净值、根据基金管理人指令办理清算交收、相关信息披露和监督基金投资运作等行为。

二)基金管理人发现基金托管人擅自挪用基金财产、未对基金财产实行分账管理、未执行或无故延迟执行基金管理人资金划拨指令、泄露基金投资信息等违反法律法规、基金合同、本协议及其他有关规定时,应及时以书面形式通知基金托管人限期纠正。基金托管人收到通知后应及时核对并以书面形式给基金管理人发出回函,说明违规原因及纠正期限,并保证在规定期限内及时改正。在上述规定期限内,基金管理人有权随时对通知事项进行复查,督促基金托管人改正。基金托管人应积极配合基金管理人的核查行为,包括但不限于:提交相关资料以供基金管理人核查托管财产的完整性和真实性,在规定时间内答复基金管理人并改正。

三)基金管理人发现基金托管人有重大违规行为,应及时报告中国证监会,同时通知基金托管人限期纠正,并将纠正结果报告中国证监会。基金托管人无正当理由,拒绝、阻挠对方根据本协议规定行使监督权,或采取拖延、欺诈等手段妨碍对方进行有效监督,情节严重或经基金管理人提出警告仍不改正的,基金管理人应报告中国证监会。

(四) 基金财产的保管

一) 基金财产保管的原则

1. 基金财产应独立于基金管理人、基金托管人的固有财产。
2. 基金托管人应安全保管基金财产。
3. 基金托管人按照规定开设基金财产的资金账户和证券账户。
4. 基金托管人对所托管的不同基金财产分别设置账户，确保基金财产的完整与独立。
5. 基金托管人根据基金管理人的指令，按照基金合同和本协议的约定保管基金财产，如有特殊情况双方可另行协商解决。
6. 对于因为基金投资产生的应收资产，应由基金管理人负责与有关当事人确定到账日期并通知基金托管人，到账日基金财产没有到达基金账户的，基金托管人应及时通知基金管理人采取措施进行催收。由此给基金财产造成损失的，基金管理人应负责向有关当事人追偿基金财产的损失，基金托管人对此不承担任何责任。

7. 除依据法律法规和基金合同的规定外，基金托管人不得委托第三人托管基金财产。

二) 基金募集期间及募集资金的验资

1. 基金募集期间募集的资金应存于基金管理人在基金托管人的营业机构开立的“基金募集专户”。该账户由基金管理人开立并管理。

2. 基金募集期满或基金停止募集时，募集的基金份额总额、基金募集金额、基金份额持有人人数符合《基金法》、《运作办法》等有关规定后，基金管理人应将属于基金财产的全部资金划入基金托管人开立的基金银行账户，同时在规定时间内，聘请具有从事证券相关业务资格的会计师事务所进行验资，出具验资报告。出具的验资报告由参加验资的2名或2名以上中国注册会计师签字方为有效。

3. 若基金募集期限届满，未能达到基金合同生效的条件，由基金管理人按法律法规和基金合同办理退款等事宜。

三) 基金银行账户的开立和管理

1. 基金托管人可以基金的名义在其营业机构开立基金的银行账户，并根据基金管理人合法合规的指令办理资金收付。本基金的银行预留印鉴由基金托管人保管和使用。

2. 基金银行账户的开立和使用，限于满足开展本基金业务的需要。基金托管人和基金管理人不得假借本基金的名义开立任何其他银行账户；亦不得使用基金的任何账户进行本基金业务以外的活动。

3. 基金银行账户的开立和管理应符合银行业监督管理机构的有关规定。

4. 在符合法律法规规定的条件下，基金托管人可以通过基金托管人专用账户办理基金资产的支付。

四) 基金证券账户和结算备付金账户的开立和管理

1. 基金托管人在中国证券登记结算有限责任公司上海分公司、深圳分公司为基金开立基金托管人与基金联名的证券账户。

2. 基金证券账户的开立和使用，仅限于满足开展本基金业务的需要。基金托管人和基金管理人不得出借或未经对方同意擅自转让基金的任何证券账户，亦不得使用基金的任何账户进行本基金业务以外的活动。

3. 基金证券账户的开立和证券账户卡的保管由基金托管人负责，账户资产的管理和运用由基金管理人负责。

4. 基金托管人以基金托管人的名义在中国证券登记结算有限责任公司开立结算备付金账户，并代表所托管的基金完成与中国证券登记结算有限责任公司的一级法人清算工作，基金管理人应予以积极协助。结算备付金、结算互保基金、交收价差资金等的收取按照中国证券登记结算有限责任公司的规定执行。

5. 若中国证监会或其他监管机构在本托管协议订立日之后允许基金从事其他投资品种的投资业务，涉及相关账户的开立、使用的，若无相关规定，则基金托管人比照上述关于账户开立、使用的规定执行。

五) 债券托管专户的开设和管理

基金合同生效后，基金托管人根据中国人民银行、中央国债登记结算有限责任公司的有关规定，在中央国债登记结算有限责任公司开立债券托管账户，并代表基金进行银行间市场债券的结算。基金管理人和基金托管人共同代表基金签订全国银行间债券市场债券回购主协议。

六) 其他账户的开立和管理

1. 因业务发展需要而开立的其他账户，可以根据法律法规和基金合同的规定，由基金托管人负责开立。新账户按有关规定使用并管理。

2. 法律法规等有关规定对相关账户的开立和管理另有规定的，从其规定办理。

七) 基金财产投资的有关有价凭证等的保管

基金财产投资的有关实物证券等有价凭证由基金托管人存放于基金托管人的保管库，也可存入中央国债登记结算有限责任公司、中国证券登记结算有限责任公司上海分公司/深圳分公司或票据营业中心的代保管库，保管凭证由基金托管人持有。实物证券等有价凭证的购买和转让，由基金管理人和基金托管人共同办理。基金托管人对由基金托管人以外机构实际控制的证券不承担保管责任。

八) 与基金财产有关的重大合同的保管

与基金财产有关的重大合同的签署，由基金管理人负责。由基金管理人代表基金签署的、与基金财产有关的重大合同的原件分别由基金管理人、基金托管人保管。除本协议另有规定外，基金管理人代表基金签署的与基金财产有关的重大合同包括但不限于基金年度审计合同、基金信息披露协议及基金投资业务中产生的重大合同，基金管理人应保证基金管理人和基金托管人至少各持有一份正本的原件。基金管理人应在重大合同签署后及时将重大合同以加密传真方式或双方协商一致的其他方式发送给基金托管人，并在三十个工作日内将正本送达基金托管人处。重大合同的保管期限为基金合同终止后15年。

（五）基金资产净值计算和会计核算

一）基金资产净值

基金资产净值是指基金资产总值减去负债后的金额。

基金份额净值是指基金资产净值除以基金份额总数，基金份额净值的计算，精确到0.0001元，小数点后第五位四舍五入，国家另有规定的，从其规定。

基金管理人每个工作日计算基金资产净值及基金份额净值，经基金托管人复核，按规定公告。

二）复核程序

基金管理人每工作日对基金资产进行估值后，将基金净值信息结果发送基金托管人，经基金托管人复核无误后，由基金管理人对外公布。

三）根据有关法律法规，基金资产净值信息和基金会计核算的义务由基金管理人承担。本基金的基金会计责任方由基金管理人担任，因此，就与本基金有关的会计问题，如经相关各方在平等基础上充分讨论后，仍无法达成一致意见的，按照基金管理人对于基金资产净值的计算结果对外予以公布。

（六）基金份额持有人名册的保管

基金份额持有人名册至少应包括基金份额持有人的名称和持有的基金份额。基金份额持有人名册由基金注册登记机构根据基金管理人的指令编制和保管，基金管理人和基金托管人应分别保管基金份额持有人名册，保存期不少于15年。如不能妥善保管，则按相关法规承担责任。

在基金托管人要求或编制中期报告和年度报告前，基金管理人应将有关资料送交基金托管人，不得无故拒绝或延误提供，并保证其的真实性、准确性和完整性。基金托管人不得将所保管的基金份额持有人名册用于基金托管业务以外的其他用途，并应遵守保密义务。

（七）争议解决方式

因本协议产生或与之相关的争议，双方当事人应通过协商、调解解决，协商、调解不能解决的，任何一方均有权将争议提交中国国际经济贸易仲裁委员会，仲裁地点为北京市，按照中国国际经济贸易仲裁委员会届时有效的仲裁规则进行仲裁。仲裁裁决是终局的，对当事人均有约束力，仲裁费用由败诉方承担。

争议处理期间，双方当事人应恪守基金管理人和基金托管人职责，各自继续忠实、勤勉、尽责地履行基金合同和本托管协议规定的义务，维护基金份额持有人的合法权益。

本协议受中国法律管辖。

（八）托管协议的修改与终止

一）托管协议的变更程序

本协议双方当事人经协商一致，可以对协议进行修改。修改后的新协议，其内容不得与

基金合同的规定有任何冲突。基金托管协议的变更报中国证监会核准或备案后生效。

二) 基金托管协议终止出现的情形

1. 基金合同终止；
2. 基金托管人解散、依法被撤销、破产或由其他基金托管人接管基金资产；
3. 基金管理人解散、依法被撤销、破产或由其他基金管理人接管基金管理权；
4. 发生法律法规或基金合同规定的终止事项。

二十一、对基金份额持有人的服务

基金管理人承诺为基金份额持有人提供一系列的服务。基金管理人根据基金份额持有人的需要和市场的变化，有权增加或变更服务项目。主要服务内容如下：

(一) 网上交易服务

投资人可通过基金管理人的直销网点、基金管理人委托的其他销售机构（以下简称“销售机构”）的销售网点或通过销售机构提供的其他方式办理基金份额的申购、赎回、信息查询等业务。

基金管理人网上直销平台（<https://etrade.msfnfunds.com.cn>）自2022年7月25日起不再接受新开户、认购、申购（包括定期定额投资）、转换业务申请，但已持有基金份额的投资者可继续办理赎回业务，具体业务规则和相关公告请详见基金管理人网站。

(二) 网上查询服务

通过基金管理人直销渠道（包括直销柜台、网上直销平台）开立基金账户和交易账户的个人投资者，可通过基金管理人网上交易平台（<https://etrade.msfnfunds.com.cn>）享有账户查询、账单查询、资料修改等多项在线查询服务。

个人投资者如需查询通过销售机构开立基金账户、交易及持有基金的有关信息，可7×24小时通过本公司全国统一客服热线自助语音查询，或工作日8:30-11:30、13:00-17:00期间通过身份验证后由客服人工查询，亦可直接通过办理开户及/或交易业务的所在销售机构进行查询，具体查询途径与方式请遵循销售机构的规则。

(三) 服务产品的定制及发送

投资人可根据个人需要，通过基金管理人客服电话、电子邮件、短信等方式订阅或取消对账单服务及免费定制信息。投资人还可通过发送邮件、短信进行业务咨询。

1、对账单服务：基金管理人将按照投资人需求，提供月度电子邮件账单或月度短信账单。投资人可通过拨打基金管理人客服电话、发送电子邮件或短信等方式向基金管理人主动定制月度短信账单。对于未订阅账单服务、且有手机号码的投资人，基金管理人将默认提供年度短信账单。对于未订阅账单服务、且有邮件联系方式的投资人，基金管理人将默认提供月度电子邮件账单。

若投资人因特殊原因需要获取指定期间的纸质对账单，可拨打基金管理人客服热线

400-8888-668（免长途话费）按“9”转人工服务，提供姓名、开户证件号码或基金账号、持有基金名称、购买销售机构、购买金额等，客服人员核对信息无误后，将通过平信方式为投资人免费邮寄纸质对账单。

对账单服务发送规则如下：如投资人成功定制电子邮件账单或短信账单，基金管理人将在每月初5个工作日内发送。

2、免费定制信息：投资人可定制的信息包括：基金份额净值、基金视窗等信息。基金管理人可通过邮件或短信方式向投资人发送所定制的信息。

（四）在线客服服务

投资人可登录基金管理人网站（www.morganstanleyfunds.com.cn）通过“在线客服”进行业务咨询或留言。在线客服提供基金产品信息查询、基金业务咨询、服务投诉和建议等服务。

在线客服服务时间为周一至周五上午8:30-11:30、13:00-17:00（节假日除外）。

（五）客户服务中心电话服务

客户服务中心自动语音系统提供7×24小时基金净值信息、账户交易情况基金产品与服务等信息查询。

客户服务中心人工座席提供每周五天，每天不少于7小时的座席服务，投资人可通过该电话查询认购、申购和赎回等交易情况、基金账户余额、信息定制、资料修改、服务投诉及获得其他业务咨询等专项服务。

（六）客户投诉处理

投资人可以通过拨打基金管理人客户服务中心电话或以书信、传真、电子邮件等方式，对基金管理人所提供的服务提出建议或投诉（具体渠道见以下服务联系方式）。

对于工作日受理的投诉，原则上当日回复，不能当日回复的，在3个工作日内回复。对于非工作日受理的投诉，原则上在顺延的第一个工作日回复，不能及时回复的，在3个工作日内回复。

（七）服务联系方式

基金管理人网址：www.morganstanleyfunds.com.cn

客服电子信箱：services@msfunds.com.cn

全国统一客服电话：400-8888-668（免长途费）

传真：（0755）82990631

信件邮寄地址：深圳市福田区中心四路1号嘉里建设广场第二座第17层摩根士丹利基金客户服务中心

邮编：518048

（八）如本招募说明书存在任何您/贵机构无法理解的内容，请通过上述方式联系基金管理人。请确保投资前，您/贵机构已经全面理解了本招募说明书。

二十二、其他应披露事项

序号	公告事项	法定披露日期
1	本基金招募说明书（更新）	2022年2月25日
2	本基金基金产品资料概要（更新）	2022年2月25日
3	本公司关于旗下部分基金参与光大证券股份有限公司费率优惠活动的公告	2022年3月17日
4	本公司旗下基金2021年年度报告提示性公告	2022年3月30日
5	本基金2021年年度报告	2022年3月30日
6	本公司关于旗下部分基金增加泰信财富基金销售有限公司为销售机构并参与费率优惠活动的公告	2022年4月15日
7	本公司旗下全部基金2022年1季度报告提示性公告	2022年4月21日
8	本基金2022年1季度报告	2022年4月21日
9	本公司关于系统升级期间暂停电话自助语音服务的公告	2022年5月19日
10	本公司高级管理人员变更公告	2022年5月28日
11	本公司关于系统升级期间暂停电话自助语音服务的公告	2022年6月3日
12	本公司高级管理人员变更公告	2022年6月16日
13	本公司高级管理人员变更公告	2022年6月18日
14	本公司关于系统升级期间暂停电话自助语音服务的公告	2022年6月21日
15	本公司关于网上交易系统在2022年7月9日部分时段暂停服务的公告	2022年7月7日
16	本公司关于停止网上直销开户、认购、申购、转换、转托管转入及定期定额投资业务的公告	2022年7月12日
17	本公司关于旗下部分基金在诺亚正行基金销售有限公司开通基金转换业务并参与申购补差费率优惠活动的公告	2022年7月19日
18	本公司旗下全部基金2022年2季度报告提示性公告	2022年7月20日
19	本基金2022年2季度报告	2022年7月20日
20	本公司关于暂停喜鹊财富基金销售有限公司办理旗下基金相关业务的公告	2022年7月22日
21	本公司关于旗下部分基金参与北交所股票投资及相关风险提示的公告	2022年7月30日
22	本公司关于旗下部分基金增加九州证券股份有限公司为销售机构并参与费率优惠活动的公告	2022年8月18日
23	关于本公司旗下七只基金2022年第2季度报告的更正公告	2022年8月27日
24	本公司关于暂停北京钱景基金销售有限公司办理旗下	2022年8月27日

	基金相关业务的公告	
25	本公司旗下基金 2022 年中期报告提示性公告	2022 年 8 月 29 日
26	本基金 2022 年中期报告	2022 年 8 月 29 日
27	本公司关于旗下部分基金在烟台银行股份有限公司开通基金转换业务的公告	2022 年 8 月 29 日
28	本公司关于董事长变更的公告	2022 年 9 月 8 日
29	本公司关于公司网站、网上交易系统在 2022 年 9 月 26 日至 27 日部分时段暂停服务的公告	2022 年 9 月 23 日
30	本公司关于旗下基金增加攀赢基金销售有限公司为销售机构并参与费率优惠活动的公告	2022 年 9 月 30 日
31	本公司旗下全部基金 2022 年 3 季度报告提示性公告	2022 年 10 月 25 日
32	本基金 2022 年 3 季度报告	2022 年 10 月 25 日
33	本公司关于旗下基金停牌股票估值调整情况的公告	2022 年 10 月 27 日
34	本公司关于网上交易系统在 2022 年 12 月 9 日至 10 日部分时段暂停服务的公告	2022 年 12 月 8 日
35	本公司高级管理人员变更公告	2022 年 12 月 31 日
36	本公司关于系统升级期间暂停电话自助语音服务的公告	2023 年 1 月 7 日

注：以上公告事项披露在规定媒介及基金管理人网站上。

二十三、招募说明书的存放及查阅方式

本招募说明书存放在本基金管理人和销售代理人的办公场所，投资人可在办公时间免费查阅；投资人在支付工本费后，可在合理时间内取得上述文件复制件或复印件，但应以招募说明书正本为准。

基金管理人和基金托管人保证文本的内容与所公告的内容完全一致。

投资人还可以直接登录基金管理人的网站（www.morganstanleyfunds.com.cn）查阅和下载招募说明书。

二十四、备查文件

- （一）中国证监会核准本基金募集的文件；
- （二）本基金基金合同；
- （三）本基金托管协议；
- （四）法律意见书；
- （五）基金管理人业务资格批件、营业执照；
- （六）基金托管人业务资格批件、营业执照；

(七) 中国证监会要求的其他文件。

上述文件存放在基金管理人的办公场所，投资人可在办公时间免费查阅。

摩根士丹利基金管理（中国）有限公司

二〇二三年六月九日