

# 恒越品质生活混合型发起式证券投资基金 2023 年第 2 季度报告

2023 年 6 月 30 日

基金管理人：恒越基金管理有限公司

基金托管人：中国建设银行股份有限公司

报告送出日期：2023 年 7 月 15 日

## §1 重要提示

基金管理人的董事会及董事保证本报告所载资料不存在虚假记载、误导性陈述或重大遗漏，并对其内容的真实性、准确性和完整性承担个别及连带责任。

基金托管人中国建设银行股份有限公司根据本基金合同规定，于 2023 年 7 月 12 日复核了本报告中的财务指标、净值表现和投资组合报告等内容，保证复核内容不存在虚假记载、误导性陈述或者重大遗漏。

基金管理人承诺以诚实信用、勤勉尽责的原则管理和运用基金资产，但不保证基金一定盈利。

基金的过往业绩并不代表其未来表现。投资有风险，投资者在作出投资决策前应仔细阅读本基金的招募说明书及其更新。

本报告中财务资料未经审计。

本报告期自 2023 年 4 月 1 日起至 6 月 30 日止。

## §2 基金产品概况

基金简称	恒越品质生活混合发起式
基金主代码	013028
基金运作方式	契约型开放式
基金合同生效日	2021 年 8 月 31 日
报告期末基金份额总额	255,110,623.60 份
投资目标	本基金主要投资于品质生活主题相关的上市公司，挖掘中国居民消费升级和生活服务业升级中带来的投资机会，通过深度基本面研究和个股精选策略，在严格控制风险并保持良好流动性的前提下，力争实现基金资产的长期稳健增值。
投资策略	<p>1、资产配置策略</p> <p>本基金通过对国内外宏观经济环境、国家经济周期、财政货币政策、证券市场流动性等因素综合分析的基础上，结合市场上各大类资产的估值水平及市场情绪的比较分析，评估各类别资产的风险收益特征，适度调整基金资产在股票、债券及现金等大类资产之间的配置比例。</p> <p>2、股票投资策略</p> <p>(1) 品质生活主题上市公司范畴的界定</p> <p>随着中国经济结构转型、产业结构升级及科技进步，居民生活水平显著提高，生活品质和服务品质不断提升，消费理念越来越侧重品质化、智能化、绿色环保、多层次和个性化等，对于健康生活及文化娱乐的要求会逐步提高。</p> <p>“品质生活”主题涵盖能够为居民提供优质的产品、服务或解决方案，在经济生活、文化生活、社会生活、环境生活等各方面直接或间接提升人民生活品质的相关上市公司，具体到行业分类上，包括但不限于：纺织服装、食品饮料、房地产及服务、汽车及服务、家用电器、建筑</p>

装饰、公用事业、医药生物、电商物流、教育教培、金融服务、休闲娱乐、传媒、计算机、消费电子、通信服务、交通运输、轻工制造等相关行业。

对于当前未被归入前述行业，但后续通过引入技术创新、变革运营模式、实施资产重组等途径实现业务转型，转型后提供的产品或服务属于上述行业，且未来有望成为主要收入或利润来源的公司，本基金也可将其纳入品质生活主题的范畴。

若未来由于技术进步或政策变化，导致本基金所界定的品质生活主题相关的行业和公司相关业务的覆盖范围发生变动，基金管理人在履行适当程序后可以适时对品质生活主题的界定进行调整和完善。

## （2）个股投资策略

本基金将主要精选品质生活主题中的优质个股进行投资，以企业基本面研究为核心，结合实地调研，对上市公司进行全面深入的评估，重点从核心竞争力、成长性、持续盈利能力、公司治理结构和估值水平等方面进行分析，甄选具备核心竞争力且具有估值提升空间的优质上市公司进行投资，构建投资组合。

### 1) 核心竞争力分析

企业的核心竞争力是企业获得长期盈利增长的根本动力。本基金将主要考察企业提供的产品、服务或解决方案是否符合居民消费需求变化趋势，是否能够切实提升民众生活品质，是否在细分行业中具有领先地位和突出的品牌影响力，是否拥有难以被竞争对手模仿的竞争优势，如公司是否具有突出的研发创新能力，是否具有核心技术和创新能力（如专利、商标等知识产权），提供的产品（或服务）具有较高的技术壁垒，是否具有较强的议价能力、规模效益等优势，是否具有良好的销售网络、市场品牌或垄断资源等。

### 2) 成长性分析

本基金结合公司所处行业的发展前景及在行业中的相对竞争地位，分析公司的成长性，主要考察公司历史和未来预期的主营业务收入和利润的增长率及其稳定性等指标，挖掘具备持续成长能力的上市公司。

### 3) 持续盈利能力分析

本基金在考察公司盈利能力的同时，还要考察支撑公司保持盈利增长的因素是否具备可持续性。除了从财务角度分析公司的利润率、利润构成、资产收益率及其变化、现金流情况等，还要对公司未来盈利状况进行预测，综合考察其所处细分行业的发展前景、下游需求、市场地位和财务结构等方面。

### 4) 公司治理结构

主要考察公司治理结构是否完善，是否拥有良好的管理团队，是否具备清晰的公司发展战略，是否已建立起市场化的经营机制、企业的信息披露是否公开透明等。

### 5) 估值水平分析

本基金将根据上市公司所处行业、业务模式以及公司发展所处的不同阶段等特征，综合利用市盈率法（P/E）、市净率法（P/B）、市盈率—长期成长法（PEG）、折现现金流法（DCF）等估值方法对公司的估值水平进行比较分析，筛选出估值与公司中长期业绩增速相匹配的股

	<p>票。</p> <p>(3) 港股通标的股票投资策略</p> <p>本基金将充分挖掘资本市场互联互通资金双向流动机制下 A 股市场和港股市场的投资机会,通过内地与香港股票市场交易互联互通机制投资于香港股票市场,不使用合格境内机构投资者(QDII)境外投资额度进行境外投资。</p> <p>本基金将遵循上述生活品质主题相关股票的投资策略,精选基本面良好、业绩向上弹性较大,且具有一定投资安全边际的港股通标的股票纳入投资组合。</p> <p>(4) 本基金投资存托凭证的策略依照上述境内上市交易的股票投资策略执行。</p> <p>3、债券投资策略</p> <p>在保证资产流动性的基础上,通过对宏观经济、货币政策、财政政策、资金流动性等影响市场利率的主要因素进行深入研究,结合新券发行情况,综合分析市场利率和信用利差的变动趋势,采取久期调整、收益率曲线配置和券种配置等投资策略,在控制各类风险的基础上,把握债券市场投资机会,以获取稳健的投资收益。</p> <p>4、资产支持证券投资策略</p> <p>本基金通过对市场利率、资产支持证券发行条款、支持资产的构成和质量、提前偿还率、风险补偿收益和市场流动性等因素的综合分析,在严格控制风险的基础上进行投资,以获得稳定收益。</p> <p>5、可转换债券、可交换债券投资策略</p> <p>可转换债券(含可分离交易可转债)、可交换债券兼具权益类证券与固定收益类证券的特性,具有抵御下行风险、分享股票价格上涨收益的特点。本基金主要通过结合其债性和股性兼具的特征,在对公司基本面和转债条款深入研究的基础上进行估值分析,投资于公司基本面优良、具有较高安全边际和良好流动性的标的,以获取稳健的投资回报。</p> <p>6、股指期货投资策略</p> <p>本基金在进行股指期货投资时,将根据风险管理原则,以套期保值为主要目的。通过对证券市场和期货市场运行趋势的研究,结合股指期货的定价模型寻求其合理的估值水平,采用流动性好、交易活跃的合约品种,与现货资产进行匹配,通过多头或空头套期保值等策略进行套期保值操作,以达到降低投资组合整体风险的目的。</p> <p>本基金还将充分考虑股指期货的收益性、流动性及风险性特征,运用股指期货对冲市场系统性风险、大额申购赎回等特殊情形下的流动性风险。</p>
业绩比较基准	中证消费服务领先指数收益率*55%+中证香港 100 指数收益率*20%+中债总指数(全价)收益率*25%
风险收益特征	<p>本基金为混合型基金,其预期收益及预期风险水平低于股票型基金,高于债券型基金及货币市场基金。</p> <p>本基金除了投资 A 股外,还可根据法律法规规定投资港股通标的股票,需承担汇率风险以及香港市场的风险。</p>
基金管理人	恒越基金管理有限公司

基金托管人

中国建设银行股份有限公司

### §3 主要财务指标和基金净值表现

#### 3.1 主要财务指标

单位：人民币元

主要财务指标	报告期（2023 年 4 月 1 日-2023 年 6 月 30 日）
1. 本期已实现收益	2,954,227.79
2. 本期利润	1,036,129.51
3. 加权平均基金份额本期利润	0.0038
4. 期末基金资产净值	113,559,495.40
5. 期末基金份额净值	0.4451

注：1、本期已实现收益指基金本期利息收入、投资收益、其他收入（不含公允价值变动收益）扣除相关费用后的余额，本期利润为本期已实现收益加上本期公允价值变动收益。

2、所述基金业绩指标不包括持有人认购或交易基金的各项费用，计入费用后实际收益水平要低于所列数字。

#### 3.2 基金净值表现

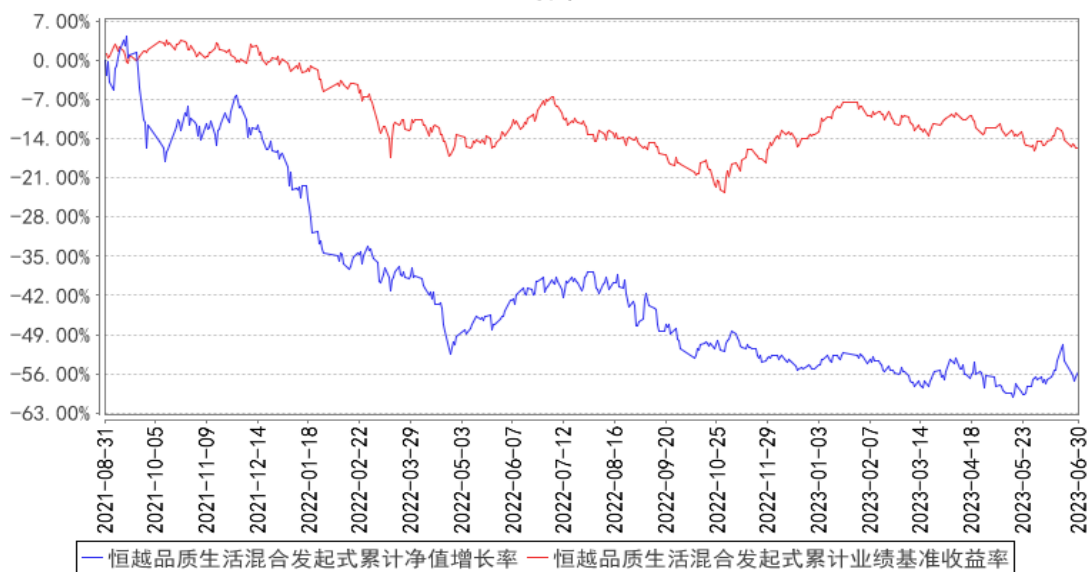
##### 3.2.1 基金份额净值增长率及其与同期业绩比较基准收益率的比较

阶段	净值增长率 ①	净值增长率 标准差②	业绩比较基 准收益率③	业绩比较基 准收益率标 准差④	①-③	②-④
过去三个月	0.50%	2.51%	-5.92%	0.68%	6.42%	1.83%
过去六个月	-0.87%	2.05%	-2.74%	0.72%	1.87%	1.33%
过去一年	-25.08%	1.92%	-9.23%	0.88%	-15.85%	1.04%
自基金合同 生效起至今	-55.49%	2.01%	-15.63%	0.94%	-39.86%	1.07%

注：本基金基金合同于 2021 年 8 月 31 日生效。

##### 3.2.2 自基金合同生效以来基金累计净值增长率变动及其与同期业绩比较基准收益率变动的比较

恒越品质生活混合发起式累计净值增长率与同期业绩比较基准收益率的历史走势对比图



注：本基金基金合同于 2021 年 8 月 31 日生效。

### 3.3 其他指标

无。

## §4 管理人报告

### 4.1 基金经理（或基金经理小组）简介

姓名	职务	任本基金的基金经理期限		证券从业年限	说明
		任职日期	离任日期		
叶佳	投资总监助理、固定收益部总监、本基金基金经理	2021 年 8 月 31 日	-	13 年	曾任银华基金管理有限公司固定收益部研究员、基金经理助理；申万宏源证券有限公司资产管理事业部，担任债券产品投资主办；东亚前海证券有限公司资产管理部副总经理，债券产品投资主办。
吴海宁	本基金基金经理	2023 年 4 月 7 日	-	4 年	曾任江苏瑞华投资控股集团有限公司研究员、西南证券股份有限公司研究员、上海混沌投资（集团）有限公司研究员、上海钦沐资产管理合伙企业（有限合伙）投资经理。2023 年 2 月加入恒越基金。

注：1、此处的“任职日期”和“离任日期”分别为公告确定的聘任日期和解聘日期。

2、证券从业的含义遵从《证券投资基金经营机构董事、监事、高级管理人员及从业人员监督管理办法》等相关规定。

#### 4.1.1 期末兼任私募资产管理计划投资经理的基金经理同时管理的产品情况

无。

## 4.2 管理人对报告期内本基金运作合规守信情况的说明

本报告期内，本基金管理人严格遵守《中华人民共和国证券投资基金法》等有关法律法规及基金合同等有关基金法律文件的规定，本着诚实守信、勤勉尽责的原则管理和运作基金资产，在严格控制风险的基础上，为基金份额持有人谋求最大利益。本报告期内，本基金运作合法合规，不存在违反基金合同和损害基金份额持有人利益的行为。

## 4.3 公平交易专项说明

### 4.3.1 公平交易制度的执行情况

本报告期内，本基金管理人严格执行了《证券投资基金管理公司公平交易制度指导意见》和公司制定的公平交易相关制度。本报告期内，不存在损害投资者利益的不公平交易行为。

### 4.3.2 异常交易行为的专项说明

本报告期内，本基金管理人严格执行了异常交易监控与报告相关制度。本报告期内，未发现本基金存在异常交易情况。

## 4.4 报告期内基金的投资策略和运作分析

2023 年第二季度，国内经济受内需拖累明显走弱，并且下行幅度超出预期。居民消费和地产销售在一季度积压需求释放后见顶回落，地产投资跌幅进一步走阔，制造业 PMI 再次跌回景气收缩区间，从 3 月的 51.9 大幅下滑至 49.2，整个二季度都处于荣枯线下方。其次，价格继续回落，4、5 月 CPI 快速回落至 0.1% 和 0.2%，PPI 跌幅进一步加深且仍未触底。流动性方面，尽管二季度信贷投放节奏放缓，但资金面继续维持宽松，6 月央行通过一系列降息动作再度释放稳增长信号。

海外方面，美国经济韧性超出预期，本轮加息高度和持续时长预期相应上修。尽管二季度制造业 PMI 在荣枯线以下不断走低，但服务业仍然位于景气扩张区间，就业、消费等指标也超预期强劲，对应居民超额储蓄尚未花完、劳动力供给缺口恢复较慢带来的“就业-薪资-消费”螺旋仍在演绎。6 月 FOMC 会议虽暂停加息，但点阵图将下半年加息次数预期上调至 2 次，市场对降息时点的预期往后推迟至年底。尽管加息预期在往偏鹰方向修正，但科技产业逻辑仍然亮眼，二季度一些大型科技公司持续加强对 AI 的研发投入以及产品化进展，使得大型科技股继续强劲上涨。

伴随着市场对国内宏观经济的预期下修，二季度 A 股出现一定回调，全 A 指数下跌 3.2%，结构行情阶段性主导市场。分行业看，顺周期板块的商贸零售、食品饮料、建材、美容等行业跌幅较大，顺应全球科技浪潮的通信、传媒行业继续领涨，中特估主题下的银行、建筑也有阶段性表

现。6 月中起，央行超预期降息引发新一轮的稳增长预期，市场重新寻找主线。

操作上，本基金积极参与市场的结构行情以及需求空间有爆发潜力的行业，继续看好人工智能、人形机器人等为代表的有新方向的科技领域，主要布局算力、应用、核心零部件等。同时也积极关注部分消费行业的龙头公司。

#### 4.5 报告期内基金的业绩表现

截至本报告期末本基金份额净值为 0.4451 元；本报告期基金份额净值增长率为 0.50%，业绩比较基准收益率为-5.92%。

#### 4.6 报告期内基金持有人数或基金资产净值预警说明

本报告期内，本基金管理人严格遵守《公开募集证券投资基金运作管理办法》第四十一条的规定。报告期内，本基金未出现上述情形。

### §5 投资组合报告

#### 5.1 报告期末基金资产组合情况

序号	项目	金额（元）	占基金总资产的比例（%）
1	权益投资	104,484,404.57	91.77
	其中：股票	104,484,404.57	91.77
2	基金投资	-	-
3	固定收益投资	-	-
	其中：债券	-	-
	资产支持证券	-	-
4	贵金属投资	-	-
5	金融衍生品投资	-	-
6	买入返售金融资产	-	-
	其中：买断式回购的买入返售金融资产	-	-
7	银行存款和结算备付金合计	9,302,579.57	8.17
8	其他资产	63,658.86	0.06
9	合计	113,850,643.00	100.00

注：1、本基金通过港股通交易机制投资的港股公允价值为 176,328.68 元，占资产净值比例为 0.16%。

2、本基金报告期末未参与转融通证券出借业务。

#### 5.2 报告期末按行业分类的股票投资组合

##### 5.2.1 报告期末按行业分类的境内股票投资组合

代码	行业类别	公允价值（元）	占基金资产净值比例（%）
----	------	---------	--------------



A	农、林、牧、渔业		-
B	采矿业		-
C	制造业	79,071,916.62	69.63
D	电力、热力、燃气及水生产和供应业		-
E	建筑业		-
F	批发和零售业		-
G	交通运输、仓储和邮政业		-
H	住宿和餐饮业		-
I	信息传输、软件和信息技术服务业	24,898,585.27	21.93
J	金融业		-
K	房地产业		-
L	租赁和商务服务业		-
M	科学研究和技术服务业	114,320.00	0.10
N	水利、环境和公共设施管理业		-
O	居民服务、修理和其他服务业		-
P	教育		-
Q	卫生和社会工作		-
R	文化、体育和娱乐业	223,254.00	0.20
S	综合		-
	合计	104,308,075.89	91.85

### 5.2.2 报告期末按行业分类的港股通投资股票投资组合

行业类别	公允价值（人民币）	占基金资产净值比例（%）
原材料	-	-
非日常生活消费品	176,328.68	0.16
日常消费品	-	-
能源	-	-
金融	-	-
医疗保健	-	-
工业	-	-
信息技术	-	-
通信服务	-	-
公用事业	-	-
房地产	-	-
合计	176,328.68	0.16

注：以上分类采用全球行业分类标准(GICS)。

### 5.3 期末按公允价值占基金资产净值比例大小排序的股票投资明细

#### 5.3.1 报告期末按公允价值占基金资产净值比例大小排序的前十名股票投资明细

序号	股票代码	股票名称	数量（股）	公允价值（元）	占基金资产净值比例（%）
1	300502	新易盛	128,460	8,731,426.20	7.69

2	603728	鸣志电器	105,400	8,463,620.00	7.45
3	601689	拓普集团	74,300	5,996,010.00	5.28
4	002472	双环传动	150,000	5,445,000.00	4.79
5	002050	三花智控	175,700	5,316,682.00	4.68
6	603019	中科曙光	93,800	4,774,420.00	4.20
7	600600	青岛啤酒	42,000	4,352,460.00	3.83
8	300494	盛天网络	165,660	4,106,711.40	3.62
9	002555	三七互娱	116,600	4,067,008.00	3.58
10	600519	贵州茅台	2,400	4,058,400.00	3.57

#### 5.4 报告期末按债券品种分类的债券投资组合

本基金本报告期末未持有债券。

#### 5.5 报告期末按公允价值占基金资产净值比例大小排序的前五名债券投资明细

本基金本报告期末未持有债券。

#### 5.6 报告期末按公允价值占基金资产净值比例大小排序的前十名资产支持证券投资 明细

本基金本报告期末未持有资产支持证券。

#### 5.7 报告期末按公允价值占基金资产净值比例大小排序的前五名贵金属投资明细

本基金不投资贵金属。

#### 5.8 报告期末按公允价值占基金资产净值比例大小排序的前五名权证投资明细

本基金不投资权证。

#### 5.9 报告期末本基金投资的股指期货交易情况说明

##### 5.9.1 报告期末本基金投资的股指期货持仓和损益明细

本基金本报告期末未持有股指期货。

##### 5.9.2 本基金投资股指期货的投资政策

本基金在进行股指期货投资时，将根据风险管理原则，以套期保值为主要目的。通过对证券市场和期货市场运行趋势的研究，结合股指期货的定价模型寻求其合理的估值水平，采用流动性好、交易活跃的合约品种，与现货资产进行匹配，通过多头或空头套期保值等策略进行套期保值操作，以达到降低投资组合整体风险的目的。

本基金还将充分考虑股指期货的收益性、流动性及风险性特征，运用股指期货对冲市场系统性风险、大额申购赎回等特殊情形下的流动性风险。

## 5.10 报告期末本基金投资的国债期货交易情况说明

### 5.10.1 本期国债期货投资政策

本基金不投资国债期货。

### 5.10.2 报告期末本基金投资的国债期货持仓和损益明细

本基金不投资国债期货。

### 5.10.3 本期国债期货投资评价

本基金不投资国债期货。

## 5.11 投资组合报告附注

### 5.11.1 本基金投资的前十名证券的发行主体本期是否出现被监管部门立案调查，或在报告编制日前一年内受到公开谴责、处罚的情形

根据公开市场信息显示，本报告编制日前一年内，三七互娱网络科技集团股份有限公司因涉嫌信息披露违法违规被中国证券监督管理委员会立案调查。除此以外，前十名其余证券的发行主体没有出现被监管部门立案调查或编制日前一年内受到公开谴责、处罚的情形。

本基金对上述证券的投资决策说明：本公司投研团队基于对上述证券的基本面研究，认为上述事件不改变其长期投资价值。本基金管理人对上述证券的投资决策遵循公司的投资决策制度。

### 5.11.2 基金投资的前十名股票是否超出基金合同规定的备选股票库

本基金投资的前十名股票没有超出基金合同规定的备选股票库。

### 5.11.3 其他资产构成

序号	名称	金额（元）
1	存出保证金	-
2	应收证券清算款	-
3	应收股利	-
4	应收利息	-
5	应收申购款	63,658.86
6	其他应收款	-
7	其他	-
8	合计	63,658.86

### 5.11.4 报告期末持有的处于转股期的可转换债券明细

本基金本报告期末未持有处于转股期的可转换债券。

### 5.11.5 报告期末前十名股票中存在流通受限情况的说明

本基金本报告期末前十名股票中不存在流通受限情况。

### 5.11.6 投资组合报告附注的其他文字描述部分

由于计算中四舍五入的原因，本报告分项之和与合计项之间可能存在尾差。

## §6 开放式基金份额变动

单位：份

报告期期初基金份额总额	279,618,565.80
报告期期间基金总申购份额	23,205,719.59
减：报告期期间基金总赎回份额	47,713,661.79
报告期期间基金拆分变动份额（份额减少以“-”填列）	-
报告期期末基金份额总额	255,110,623.60

注：总申购份额含红利再投、转换入份额；总赎回份额含转换出份额。

## §7 基金管理人运用固有资金投资本基金情况

### 7.1 基金管理人持有本基金份额变动情况

单位：份

报告期期初管理人持有的本基金份额	15,660,133.00
报告期期间买入/申购总份额	0.00
报告期期间卖出/赎回总份额	0.00
报告期期末管理人持有的本基金份额	15,660,133.00
报告期期末持有的本基金份额占基金总份额比例（%）	6.14

注：基金管理人投资本基金相关费用符合基金招募说明书和相关公告中规定的费率。

### 7.2 基金管理人运用固有资金投资本基金交易明细

本报告期内，本基金的管理人未运用固有资金投资本基金。

## §8 报告期末发起式基金发起资金持有份额情况

项目	持有份额总数	持有份额占基金总份额比例(%)	发起份额总数	发起份额占基金总份额比例(%)	发起份额承诺持有期限
基金管理人固	15,660,133.00	6.14	10,002,500.25	3.92	3年

有资金					
基金管理人高级管理人员	0.00	0	0.00	0	-
基金经理等人员	0.00	0	0.00	0	-
基金管理人股东	0.00	0	0.00	0	-
其他	0.00	0	0.00	0	-
合计	15,660,133.00	6.14	10,002,500.25	3.92	-

## §9 影响投资者决策的其他重要信息

### 9.1 报告期内单一投资者持有基金份额比例达到或超过 20%的情况

本基金本报告期内无单一投资者持有基金份额比例达到或超过 20%的情况。

### 9.2 影响投资者决策的其他重要信息

无。

## §10 备查文件目录

### 10.1 备查文件目录

- 1、中国证监会准予本基金注册的文件；
- 2、《恒越品质生活混合型发起式证券投资基金基金合同》；
- 3、《恒越品质生活混合型发起式证券投资基金托管协议》；
- 4、基金管理人业务资格批件、营业执照；
- 5、基金托管人业务资格批件、营业执照；
- 6、报告期内恒越品质生活混合型发起式证券投资基金在规定媒介上披露的各项公告。

### 10.2 存放地点

备查文件存放于基金管理人的办公地址：上海市浦东新区龙阳路 2277 号 21 楼，基金托管人办公地址：北京市西城区闹市口大街 1 号院 1 号楼。

### 10.3 查阅方式

投资者可到基金管理人的住所免费查阅备查文件。在支付工本费后，投资者可在合理时间内取得备查文件的复制件或复印件。

恒越基金管理有限公司

2023 年 7 月 15 日