

# 恒越医疗健康精选混合型证券投资基金

## 2023 年第 2 季度报告

2023 年 6 月 30 日

基金管理人：恒越基金管理有限公司

基金托管人：交通银行股份有限公司

报告送出日期：2023 年 7 月 15 日

## §1 重要提示

基金管理人的董事会及董事保证本报告所载资料不存在虚假记载、误导性陈述或重大遗漏，并对其内容的真实性、准确性和完整性承担个别及连带责任。

基金托管人交通银行股份有限公司根据本基金合同规定，于 2023 年 7 月 13 日复核了本报告中的财务指标、净值表现和投资组合报告等内容，保证复核内容不存在虚假记载、误导性陈述或者重大遗漏。

基金管理人承诺以诚实信用、勤勉尽责的原则管理和运用基金资产，但不保证基金一定盈利。

基金的过往业绩并不代表其未来表现。投资有风险，投资者在作出投资决策前应仔细阅读本基金的招募说明书及其更新。

本报告中财务资料未经审计。

本报告期自 2023 年 4 月 1 日起至 6 月 30 日止。

## §2 基金产品概况

基金简称	恒越医疗健康精选混合
基金主代码	014220
基金运作方式	契约型开放式
基金合同生效日	2022 年 1 月 25 日
报告期末基金份额总额	104,003,629.70 份
投资目标	本基金在严格控制风险并保持良好流动性的前提下，重点投资于医疗健康主题相关的优质上市公司股票，力争实现基金资产的长期稳定增值。
投资策略	<p>1、资产配置策略</p> <p>本基金通过对国内外宏观经济环境、国家经济周期、财政货币政策、证券市场流动性等因素综合分析的基础上，结合市场上各大类资产的估值水平及市场情绪的比较分析，评估各类别资产的风险收益特征，适度调整基金资产在股票、债券及现金等大类资产之间的配置比例。</p> <p>2、股票投资策略</p> <p>(1) 医疗健康主题上市公司范畴的界定</p> <p>本基金界定的医疗健康主题企业指的是从事医疗健康相关产品或服务研发、生产或销售的公司，主要包括化学制药行业、中药行业、生物制品行业、医药商业行业、医疗器械行业、医疗服务行业和健康行业。具体包括以下两类公司：1) 主营业务从事医疗健康行业的公司，2) 当前非主营业务提供的产品或服务属于医疗健康行业，且未来这些产品或服务有望成为主要利润来源的公司。</p>

本基金管理人将密切跟踪医疗健康产业的发展趋势。随着经济增长、技术进步、产业转型升级及市场环境的不变化，本基金所界定的医疗健康主题涉及的行业和公司所覆盖的业务范围可能发生变动，基金管理人在履行适当程序后可以适时对医疗健康主题的界定进行调整和完善。

## (2) 个股投资策略

本基金主要投资于医疗健康主题相关的优质企业。本基金将综合考量公司所处细分子行业的景气度、核心竞争力、成长性、持续盈利能力、公司治理结构、估值分析等，综合运用定量和定性分析相结合的方法，结合实地调研，精选医疗健康各细分子行业中具有相对竞争优势的上市公司，构建投资组合。

### 1) 核心竞争力分析

企业的竞争优势是企业获得长期增长的根本动力。本基金将选择在细分子行业内具备核心竞争力的优质企业。主要考察公司是否拥有难以被竞争对手模仿的竞争优势，如是否具有核心技术和创新能力（如产品技术含量、技术发展前景、技术成熟程度、研究经费投入规模、配套政策支持、研究成果转化的经济效果等），提供的产品（或服务）是否具有较高的技术壁垒，是否符合未来经济发展趋势及未来科技创新方向，是否具有良好的销售网络、市场品牌或垄断资源等，是否具有领先的经营模式，是否在行业细分市场中占据较大的市场份额，或拥有较高的市场份额增长率。

### 2) 成长性分析

医疗健康主题涉及的细分子行业较多，本基金结合公司所处细分子行业的发展前景及其在行业中的相对竞争地位，运用定量分析和定性分析相结合的方法，分析公司的成长性，挖掘具备持续成长能力的上市公司。

在定量分析方面，主要分析主营业务收入增长率、主营业务利润增长率、净资产收益率、毛利率等指标；

在定性分析方面，重点关注企业成长的可持续性。本基金将结合产业政策，重点从子行业成长前景、景气度、行业竞争状况、公司在细分子行业中的竞争优势和市场份额、商业盈利模式的可持续性等方面进行分析。

### 3) 持续盈利能力分析

本基金在考察公司盈利能力的同时，还要考察支撑公司保持盈利增长的因素是否具备可持续性。除了从财务角度分析公司的利润率、利润构成、资产收益率及其变化、现金流情况等，还要对公司未来盈利状况进行预测，综合考察行业发展前景、下游需求、市场地位和财务结构等方面。

### 4) 公司治理结构分析

主要考察公司治理结构是否规范健全，是否拥有良好的

管理团队，管理决策的执行和传达是否有效，以及是否具备清晰的公司发展战略等。

#### 5) 估值分析

本基金将根据上市公司所处行业特征、业务模式及公司发展所处的不同阶段等特征，综合利用市盈率法（P/E）、市净率法（P/B）、市盈率—长期成长法（PEG）、折现现金流法（DCF）等估值方法对公司的估值水平进行比较分析，筛选出估值合理且具有一定投资安全边际的公司进行投资。

#### （3）港股通投资策略

本基金将通过内地与香港股票市场交易互联互通机制投资于香港股票市场，不使用合格境内机构投资者（QDII）境外投资额度进行境外投资。

受到内地、香港市场行情和整体估值水平影响，部分医疗健康行业主题的港股与行业内同类型 A 股相比估值较低，形成价值洼地。本基金将重点关注这类与 A 股相比有明显估值优势的行业和公司，挖掘估值修复过程中产生的超额回报。本基金将重点关注香港市场中被低估的个股及相对 A 股市场中稀缺的行业及个股。本基金将遵循上述医疗健康主题相关股票的投资策略，优先将财务健康、成长性良好、具有估值优势的港股通标的股票纳入本基金的股票投资组合。

（4）本基金投资存托凭证的策略依照上述境内上市交易的股票投资策略执行。

#### 3、债券投资策略

在保证资产流动性的基础上，通过对宏观经济、货币政策、财政政策、资金流动性等影响市场利率的主要因素进行深入研究，结合新券发行情况，综合分析市场利率和信用利差的变动趋势，采取久期调整、收益率曲线配置和券种配置等投资策略，在控制各类风险的基础上，把握债券市场投资机会，以获取稳健的投资收益。

#### 4、资产支持证券投资策略

本基金通过对市场利率、资产支持证券发行条款、支持资产的构成和质量、提前偿还率、风险补偿收益和市场流动性等因素的综合分析，在严格控制风险的基础上进行投资，以获得稳定收益。

#### 5、可转换债券、可交换债券投资策略

可转换债券（含分离交易可转债）、可交换债券兼具权益类证券与固定收益类证券的特性，具有抵御下行风险、分享股票价格上涨收益的特点。本基金主要通过结合其债性和股性兼具的特征，在对公司基本面和转债条款深入研究的基础上进行估值分析，投资于公司基本面优良、具有较高安全边际和良好流动性的标的，以获取稳健的投资回报。

#### 6、股指期货投资策略

	本基金在进行股指期货投资时，将根据风险管理原则，以套期保值为主要目的。通过对证券市场和期货市场运行趋势的研究，结合股指期货的定价模型寻求其合理的估值水平，采用流动性好、交易活跃的合约品种，与现货资产进行匹配，通过多头或空头套期保值等策略进行套期保值操作，以达到降低投资组合整体风险的目的。本基金还将充分考虑股指期货的收益性、流动性及风险性特征，运用股指期货对冲市场系统性风险、大额申购赎回等特殊情形下的流动性风险。	
业绩比较基准	中证医药卫生指数收益率*60% +中证港股通医药卫生综合指数收益率*20%+中债总全价指数收益率*20%	
风险收益特征	本基金为混合型基金，其预期收益及预期风险水平低于股票型基金，高于债券型基金及货币市场基金。本基金除了投资 A 股外，还可根据法律法规规定投资港股通标的股票，需承担汇率风险以及香港市场的风险。	
基金管理人	恒越基金管理有限公司	
基金托管人	交通银行股份有限公司	
下属分级基金的基金简称	恒越医疗健康精选混合 A	恒越医疗健康精选混合 C
下属分级基金的交易代码	014220	014221
报告期末下属分级基金的份额总额	72,248,785.18 份	31,754,844.52 份

### §3 主要财务指标和基金净值表现

#### 3.1 主要财务指标

单位：人民币元

主要财务指标	报告期（2023 年 4 月 1 日-2023 年 6 月 30 日）	
	恒越医疗健康精选混合 A	恒越医疗健康精选混合 C
1. 本期已实现收益	1,940,803.82	810,215.88
2. 本期利润	-1,961,280.81	-618,842.90
3. 加权平均基金份额本期利润	-0.0267	-0.0200
4. 期末基金资产净值	59,181,157.78	25,785,475.80
5. 期末基金份额净值	0.8191	0.8120

注：1、本期已实现收益指基金本期利息收入、投资收益、其他收入（不含公允价值变动收益）扣除相关费用后的余额，本期利润为本期已实现收益加上本期公允价值变动收益。

2、所述基金业绩指标不包括持有人认购或交易基金的各项费用，计入费用后实际收益水平要低于所列数字。

#### 3.2 基金净值表现

##### 3.2.1 基金份额净值增长率及其与同期业绩比较基准收益率的比较

恒越医疗健康精选混合 A

阶段	净值增长率①	净值增长率标准差②	业绩比较基准收益率③	业绩比较基准收益率标准差④	①-③	②-④
过去三个月	-3.35%	1.43%	-6.93%	0.85%	3.58%	0.58%
过去六个月	-4.25%	1.38%	-8.37%	0.88%	4.12%	0.50%
过去一年	-16.50%	1.58%	-12.35%	1.20%	-4.15%	0.38%
自基金合同生效起至今	-18.09%	1.41%	-16.31%	1.36%	-1.78%	0.05%

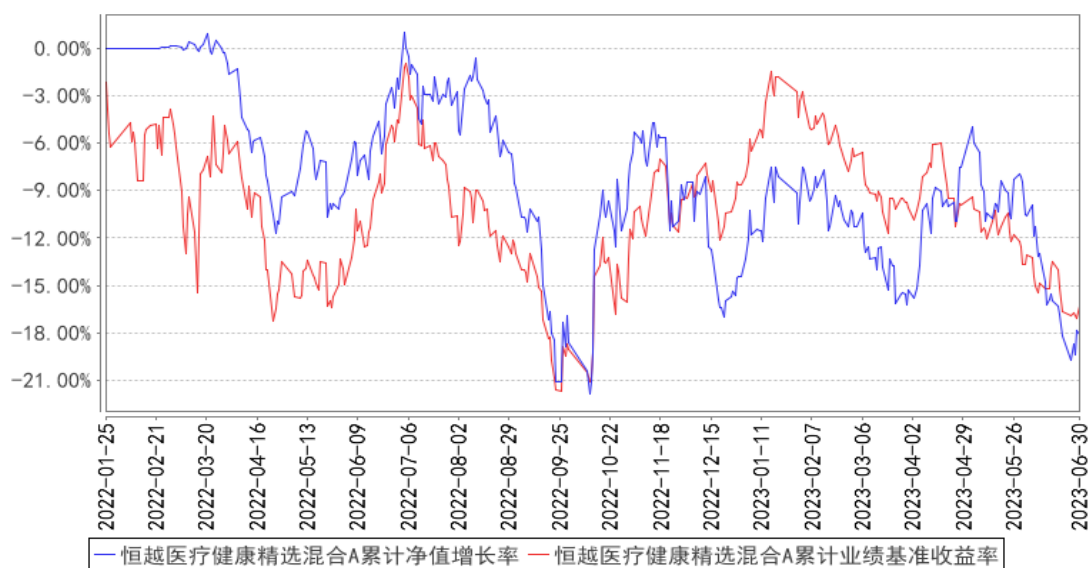
恒越医疗健康精选混合 C

阶段	净值增长率①	净值增长率标准差②	业绩比较基准收益率③	业绩比较基准收益率标准差④	①-③	②-④
过去三个月	-3.49%	1.44%	-6.93%	0.85%	3.44%	0.59%
过去六个月	-4.54%	1.38%	-8.37%	0.88%	3.83%	0.50%
过去一年	-17.00%	1.58%	-12.35%	1.20%	-4.65%	0.38%
自基金合同生效起至今	-18.80%	1.42%	-16.31%	1.36%	-2.49%	0.06%

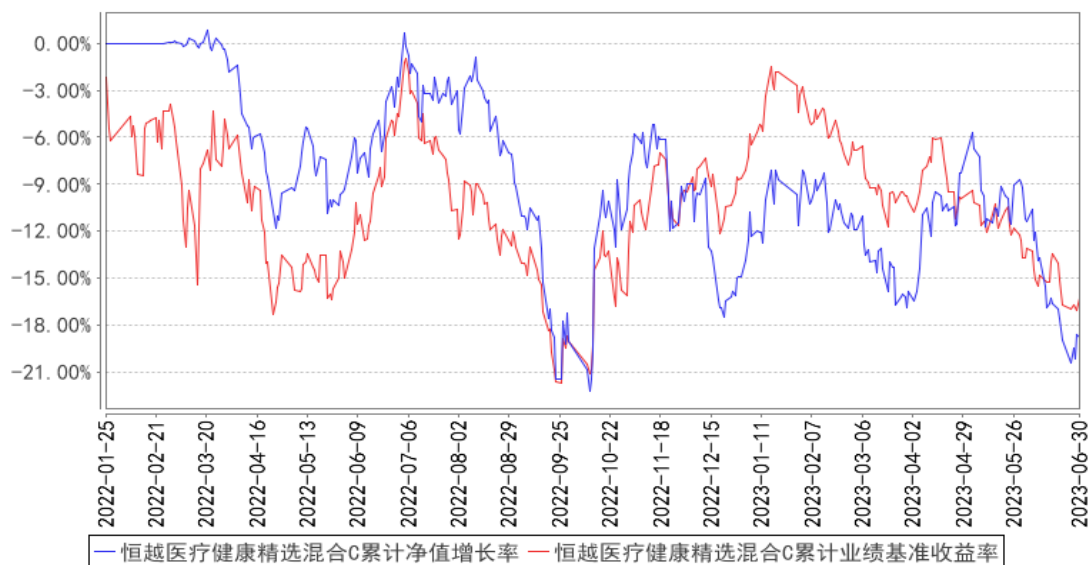
注：本基金基金合同于 2022 年 1 月 25 日生效。

### 3.2.2 自基金合同生效以来基金累计净值增长率变动及其与同期业绩比较基准收益率变动的比较

恒越医疗健康精选混合A累计净值增长率与同期业绩比较基准收益率的历史走势对比图



恒越医疗健康精选混合C累计净值增长率与同期业绩比较基准收益率的历史走势对比图



注：本基金基金合同于 2022 年 1 月 25 日生效。根据本基金基金合同的规定，本基金建仓期为本基金合同生效之日（2022 年 1 月 25 日）起 6 个月，建仓结束时各项资产配置比例符合合同约定。

### 3.3 其他指标

无。

## §4 管理人报告

### 4.1 基金经理（或基金经理小组）简介

姓名	职务	任本基金的基金经理期限		证券从业年限	说明
		任职日期	离任日期		

崔宁	本基金基金经理	2022 年 1 月 25 日	-	6 年	上海医药工业研究院硕士研究生。曾就职于中国医药工业信息中心，任医药行业分析师；东吴人寿保险股份有限公司资产管理部，任医药行业研究员、投资经理助理等。现任恒越基金管理有限公司权益投资部基金经理。
----	---------	-----------------	---	-----	--

注：1. 此处的“任职日期”和“离任日期”分别为公告确定的聘任日期和解聘日期。

2. 证券从业的含义遵从《证券投资基金经营机构董事、监事、高级管理人员及从业人员监督管理办法》等相关规定。

#### 4.1.1 期末兼任私募资产管理计划投资经理的基金经理同时管理的产品情况

无。

#### 4.2 管理人对报告期内本基金运作合规守信情况的说明

本报告期内，本基金管理人严格遵守《中华人民共和国证券投资基金法》等有关法律法规及基金合同等有关基金法律文件的规定，本着诚实守信、勤勉尽责的原则管理和运作基金资产，在严格控制风险的基础上，为基金份额持有人谋求最大利益。本报告期内，本基金运作合法合规，不存在违反基金合同和损害基金份额持有人利益的行为。

#### 4.3 公平交易专项说明

##### 4.3.1 公平交易制度的执行情况

本报告期内，本基金管理人严格执行了《证券投资基金管理公司公平交易制度指导意见》和公司制定的公平交易相关制度。本报告期内，不存在损害投资者利益的不公平交易行为。

##### 4.3.2 异常交易行为的专项说明

本报告期内，本基金管理人严格执行了异常交易监控与报告相关制度。本报告期内，未发现本基金存在异常交易情况。

#### 4.4 报告期内基金的投资策略和运作分析

1) 2023 年二季度，海内外整体宏观经济仍然延续“外胀内滞”的典型特征。

海外方面，二季度宏观经济数据显示，美国制造业 PMI 持续处于荣枯线以下，但美国服务业景气度相对乐观。因此，二季度美国经济整体仍具较强韧性，通胀仍然处于较高水平。

但是，由于美国银行流动性危机的出现，美国政府提高了债务上限，流动性危机阶段性缓解。在此背景下，美联储对利率峰值的预期、市场对降息时点的预测也向偏鹰方向修正。

国内方面，一季度经济数据展示了较好的复苏趋势。但二季度经济受内需拖累明显走弱，并



且下行幅度超出预期。表现在，二季度居民消费和地产销售在一季度积压需求释放后见顶回落，地产投资跌幅进一步走阔；制造业 PMI 再次跌回景气收缩区间，从 3 月的 51.9 大幅下滑至 49.2，整个二季度都处于荣枯线下方；4、5 月 CPI 快速回落至 0.1%和 0.2%，PPI 跌幅进一步加深且仍未触底，物价通缩程度加深验证内需复苏乏力。

流动性层面，伴随着逆周期调节政策的退出，二季度信贷投放节奏放缓。但资金面较为宽松，6 月央行通过一系列降息动作再度释放稳增长信号。

2) 从市场表现来看，

顺周期方面，4-5 月份，伴随着市场对宏观经济的预期不断下修，A 股从交易“弱复苏”转向“不复苏”甚至是“衰退”，顺周期整体表现阶段性受挫。5 月底以来，伴随着市场对经济刺激政策出台的预期再起，6 月中央行超预期降息引发新一轮的稳增长预期，低位顺周期相关板块有较好表现。

科技成长方面，海外人工智能在模型和应用方面取得突破，带动国内相关产业链预期繁荣，以及国内人工智能产业的发展提速。

3 月以来，伴随海外人工智能巨头的强势表现，A 股人工智能板块迎来主题行情，贯穿二季度。

中特估方面，4 月中旬到 5 月初，迎来了板块性的估值修复行情。伴随着一季报的披露，行情有所分化。6 月份普遍调整，表现明显弱于顺周期与人工智能。

3) 本基金在操作上，一方面聚焦在基本面趋势上行的医药细分板块上。

自去年 4 季度以来，本基金的配置方向主要聚焦在困境反转后，基本面趋势向上的产品类医药资产上，包括中药，仿制药，创新药，IVD，高值耗材领域。同时，也包括延续高景气度的眼科服务行业。

另一方面，本基金配置的资产也尽量与市场主线相匹配。在复苏的方向，配置了院内复苏较好的眼科与麻药个股。在中特估方向，配置了国企改革的中药，IVD 等个股。

4-5 月份，在中特估行情与一季报催化的加持下，本基金配置的资产呈现快速上涨。5 月底以后，伴随着中特估行情与一季报行情的结束，市场主线向低位顺周期板块与人工智能板块轮动，医药指数表现与整体市场表现分化，生物医药板块跑输整体市场。期间本基金净值也遭遇了回撤。

展望下半年，伴随着复苏的持续，以及国企改革的持续推进，上市公司的经营质量有望持续改善，并在业绩上有所体现，医药板块行情仍值得期待。

#### 4.5 报告期内基金的业绩表现

截至本报告期末恒越医疗健康精选混合 A 基金份额净值为 0.8191 元，本报告期基金份额净值增长率为-3.35%；截至本报告期末恒越医疗健康精选混合 C 基金份额净值为 0.8120 元，本报告期

基金份额净值增长率为-3.49%；同期业绩比较基准收益率为-6.93%。

#### 4.6 报告期内基金持有人数或基金资产净值预警说明

本报告期内，本基金管理人严格遵守《公开募集证券投资基金运作管理办法》第四十一条的规定。报告期内，本基金未出现上述情形。

## §5 投资组合报告

### 5.1 报告期末基金资产组合情况

序号	项目	金额（元）	占基金总资产的比例（%）
1	权益投资	77,721,678.74	91.07
	其中：股票	77,721,678.74	91.07
2	基金投资	-	-
3	固定收益投资	-	-
	其中：债券	-	-
	资产支持证券	-	-
4	贵金属投资	-	-
5	金融衍生品投资	-	-
6	买入返售金融资产	1,999,648.69	2.34
	其中：买断式回购的买入返售金融资产	-	-
7	银行存款和结算备付金合计	5,441,825.76	6.38
8	其他资产	182,900.84	0.21
9	合计	85,346,054.03	100.00

注：1、本基金本报告期末未持有通过港股通交易机制投资的港股。

2、本基金本报告期末未参与转融通证券出借业务。

### 5.2 报告期末按行业分类的股票投资组合

#### 5.2.1 报告期末按行业分类的境内股票投资组合

代码	行业类别	公允价值（元）	占基金资产净值比例（%）
A	农、林、牧、渔业	-	-
B	采矿业	-	-
C	制造业	54,255,368.24	63.85
D	电力、热力、燃气及水生产和供应业	-	-
E	建筑业	-	-
F	批发和零售业	5,029,899.00	5.92
G	交通运输、仓储和邮政业	-	-
H	住宿和餐饮业	-	-

I	信息传输、软件和信息技术服务业	11,706,423.50	13.78
J	金融业	-	-
K	房地产业	-	-
L	租赁和商务服务业	-	-
M	科学研究和技术服务业	-	-
N	水利、环境和公共设施管理业	-	-
O	居民服务、修理和其他服务业	-	-
P	教育	-	-
Q	卫生和社会工作	6,729,988.00	7.92
R	文化、体育和娱乐业	-	-
S	综合	-	-
	合计	77,721,678.74	91.47

### 5.2.2 报告期末按行业分类的港股通投资股票投资组合

本基金本报告期末未通过港股通交易机制投资港股。

### 5.3 期末按公允价值占基金资产净值比例大小排序的股票投资明细

#### 5.3.1 报告期末按公允价值占基金资产净值比例大小排序的前十名股票投资明细

序号	股票代码	股票名称	数量（股）	公允价值（元）	占基金资产净值比例（%）
1	600129	太极集团	94,500	5,621,805.00	6.62
2	002262	恩华药业	156,100	4,812,563.00	5.66
3	600329	达仁堂	98,000	4,399,220.00	5.18
4	600422	昆药集团	205,002	4,247,641.44	5.00
5	300314	戴维医疗	200,200	4,232,228.00	4.98
6	603998	方盛制药	332,500	4,192,825.00	4.93
7	301103	何氏眼科	95,000	3,986,200.00	4.69
8	600211	西藏药业	66,800	3,967,920.00	4.67
9	300396	迪瑞医疗	118,300	3,843,567.00	4.52
10	600557	康缘药业	127,600	3,503,896.00	4.12

### 5.4 报告期末按债券品种分类的债券投资组合

本基金本报告期末未持有债券。

### 5.5 报告期末按公允价值占基金资产净值比例大小排序的前五名债券投资明细

本基金本报告期末未持有债券。

### 5.6 报告期末按公允价值占基金资产净值比例大小排序的前十名资产支持证券投资 明细

本基金本报告期末未持有资产支持证券。

## 5.7 报告期末按公允价值占基金资产净值比例大小排序的前五名贵金属投资明细

本基金不投资贵金属。

## 5.8 报告期末按公允价值占基金资产净值比例大小排序的前五名权证投资明细

本基金不投资权证。

## 5.9 报告期末本基金投资的股指期货交易情况说明

### 5.9.1 报告期末本基金投资的股指期货持仓和损益明细

本基金本报告期末未持有股指期货。

### 5.9.2 本基金投资股指期货的投资政策

本基金在进行股指期货投资时，将根据风险管理原则，以套期保值为主要目的。通过对证券市场和期货市场运行趋势的研究，结合股指期货的定价模型寻求其合理的估值水平，采用流动性好、交易活跃的合约品种，与现货资产进行匹配，通过多头或空头套期保值等策略进行套期保值操作，以达到降低投资组合整体风险的目的。

本基金还将充分考虑股指期货的收益性、流动性及风险性特征，运用股指期货对冲市场系统性风险、大额申购赎回等特殊情形下的流动性风险。

## 5.10 报告期末本基金投资的国债期货交易情况说明

### 5.10.1 本期国债期货投资政策

本基金不投资国债期货。

### 5.10.2 报告期末本基金投资的国债期货持仓和损益明细

本基金不投资国债期货。

### 5.10.3 本期国债期货投资评价

本基金不投资国债期货。

## 5.11 投资组合报告附注

### 5.11.1 本基金投资的前十名证券的发行主体本期是否出现被监管部门立案调查，或在报告编制日前一年内受到公开谴责、处罚的情形

根据公开市场信息显示，本报告编制日前一年内，江苏康缘药业股份有限公司因 2019 年年报虚增研发费用被中国证券监督管理委员会江苏监管局采取出具警示函的行政监管措施。重庆太极实业（集团）股份有限公司因未取得建筑工程施工许可手续、违法占用林地分别受到重庆市涪陵

区住房和城乡建设委员会、重庆市涪陵区林业局罚款的行政处罚。除此以外，前十名其余证券的发行主体没有出现被监管部门立案调查或编制日前一年内受到公开谴责、处罚的情形。

本基金对上述证券的投资决策说明：本公司投研团队基于对上述证券的基本面的研究，认为上述事件不改变其长期投资价值。本基金管理人对上述证券的投资决策遵循公司的投资决策制度。

### 5.11.2 基金投资的前十名股票是否超出基金合同规定的备选股票库

本基金投资的前十名股票没有超出基金合同规定的备选股票库。

### 5.11.3 其他资产构成

序号	名称	金额（元）
1	存出保证金	-
2	应收证券清算款	-
3	应收股利	-
4	应收利息	-
5	应收申购款	182,900.84
6	其他应收款	-
7	其他	-
8	合计	182,900.84

### 5.11.4 报告期末持有的处于转股期的可转换债券明细

本基金本报告期末未持有处于转股期的可转换债券。

### 5.11.5 报告期末前十名股票中存在流通受限情况的说明

本基金本报告期末前十名股票中不存在流通受限情况。

### 5.11.6 投资组合报告附注的其他文字描述部分

由于计算中四舍五入的原因，本报告分项之和与合计项之间可能存在尾差。

## §6 开放式基金份额变动

单位：份

项目	恒越医疗健康精选混合 A	恒越医疗健康精选混合 C
报告期期初基金份额总额	74,724,160.13	34,906,564.33
报告期期间基金总申购份额	1,284,326.42	10,060,314.44
减：报告期期间基金总赎回份额	3,759,701.37	13,212,034.25
报告期期间基金拆分变动份额（份额减少以“-”填列）	-	-
报告期期末基金份额总额	72,248,785.18	31,754,844.52

注：总申购份额含红利再投、转换入份额；总赎回份额含转换出份额。

## §7 基金管理人运用固有资金投资本基金情况

### 7.1 基金管理人持有本基金份额变动情况

单位：份

报告期期初管理人持有的本基金份额	14,995,561.70
报告期期间买入/申购总份额	0.00
报告期期间卖出/赎回总份额	0.00
报告期期末管理人持有的本基金份额	14,995,561.70
报告期期末持有的本基金份额占基金总份额比例 (%)	14.42

注：基金管理人投资本基金相关费用符合基金招募说明书和相关公告中规定的费率。

### 7.2 基金管理人运用固有资金投资本基金交易明细

本报告期内，本基金的管理人未运用固有资金投资本基金。

## §8 影响投资者决策的其他重要信息

### 8.1 报告期内单一投资者持有基金份额比例达到或超过 20%的情况

本基金本报告期内无单一投资者持有基金份额比例达到或超过 20%的情况。

### 8.2 影响投资者决策的其他重要信息

无。

## §9 备查文件目录

### 9.1 备查文件目录

- 1、中国证监会准予本基金注册的文件；
- 2、《恒越医疗健康精选混合型证券投资基金基金合同》；
- 3、《恒越医疗健康精选混合型证券投资基金托管协议》；
- 4、基金管理人业务资格批件、营业执照；
- 5、基金托管人业务资格批件、营业执照；
- 6、报告期内恒越医疗健康精选混合型证券投资基金在规定媒介上披露的各项公告。

## 9.2 存放地点

备查文件存放于基金管理人的办公地址：上海市浦东新区龙阳路 2277 号 21 楼，基金托管人办公地址：上海市长宁区仙霞路 18 号。

## 9.3 查阅方式

投资者可到基金管理人的住所免费查阅备查文件。在支付工本费后，投资者可在合理时间内取得备查文件的复制件或复印件。

恒越基金管理有限公司

2023 年 7 月 15 日