

**摩根智慧互联股票型证券投资基金**  
**2023 年第 2 季度报告**  
**2023 年 6 月 30 日**

基金管理人：摩根基金管理（中国）有限公司

基金托管人：中国工商银行股份有限公司

报告送出日期：二〇二三年七月十八日

## §1 重要提示

基金管理人的董事会及董事保证本报告所载资料不存在虚假记载、误导性陈述或重大遗漏，并对其内容的真实性、准确性和完整性承担个别及连带责任。

基金托管人中国工商银行股份有限公司根据本基金合同规定，于 2023 年 7 月 17 日复核了本报告中的财务指标、净值表现和投资组合报告等内容，保证复核内容不存在虚假记载、误导性陈述或者重大遗漏。

基金管理人承诺以诚实信用、勤勉尽责的原则管理和运用基金资产，但不保证基金一定盈利。

基金的过往业绩并不代表其未来表现。投资有风险，投资者在作出投资决策前应仔细阅读本基金的招募说明书。

本报告中财务资料未经审计。

本报告期自 2023 年 4 月 1 日起至 6 月 30 日止。

## §2 基金产品概况

基金简称	摩根智慧互联股票
基金主代码	001313
基金运作方式	契约型开放式
基金合同生效日	2015 年 6 月 9 日
报告期末基金份额总额	532,859,626.73 份
投资目标	采用定量及定性研究方法，自下而上优选互联网主题上市公司，通过严格的风险控制，力争实现基金资产的长期增值。
投资策略	<p>本基金将专注于互联网主题投资，对其相关行业的发展进行密切跟踪，充分把握互联网概念企业的投资机会。</p> <p>在资产配置层面，本基金将根据各类证券的风险收益特征的相对变化，适度的调整确定基金资产在股票、债券及现金等类别资产间的分配比例，动态优化投资组合。</p> <p>在个股选择层面，本基金主要采取“自下而上”的选股策略，</p>

	<p>基于对互联网主题相关的上市公司盈利水平、成长性和估值水平的综合考量，使用定性与定量相结合的方法精选股票进行投资。</p> <p>1、资产配置策略</p> <p>本基金将综合分析和持续跟踪基本面、政策面、市场面等多方面因素，对宏观经济、国家政策、资金面和市场情绪等影响证券市场的重要因素进行深入分析，重点关注包括 GDP 增速、固定资产投资增速、净出口增速、通胀率、货币供应、利率等宏观指标的变化趋势，结合股票、债券等各类资产风险收益特征，确定合适的资产配置比例。本基金将根据各类证券的风险收益特征的相对变化，适度的调整确定基金资产在股票、债券及现金等类别资产间的分配比例，动态优化投资组合。</p> <p>2、股票投资策略</p> <p>当前互联网概念不仅仅包含传统意义上的计算机、通讯等行业，而是体现在社会发展的方方面面，互联网的运用在创造新型商业模式、传统产业升级等方面发挥越来越重要的作用，融合了互联网平台与技术的传统企业将会以领先者的角色占领市场。同时，互联网作为知识密集型、低能耗、高附加值的代表，符合未来大力发展低碳经济的政策趋势，将成为推动经济发展的重要力量之一。</p> <p>本基金将专注于互联网主题投资，对其相关行业的发展进行密切跟踪，充分把握互联网概念企业的投资机会，发掘与互联主题相关的上市公司中商业模式独特、竞争优势明显，具有长期持续增长模式、估值水平相对合理的优质上市公司，分享企业成长及变革带来的资本增值。</p> <p>3、固定收益类投资策略</p> <p>对于固定收益类资产的选择，本基金将以价值分析为主线，在综合研究的基础上实施积极主动的组合管理，并主</p>
--	---

	<p>要通过类属配置与债券选择两个层次进行投资管理。</p> <p>4、其他投资策略：包括可转换债券投资策略、中小企业私募债投资策略、股指期货投资策略、资产支持证券投资策略、股票期权投资策略、存托凭证投资策略等。</p>	
业绩比较基准	中证 800 指数收益率×85%+中债总指数收益率×15%	
风险收益特征	<p>本基金属于股票型基金产品，预期风险和收益水平高于混合型基金、债券型基金和货币市场基金，属于较高风险收益水平的基金产品。</p> <p>根据 2017 年 7 月 1 日施行的《证券期货投资者适当性管理办法》，基金管理人和相关销售机构已对本基金重新进行风险评级，风险评级行为不改变本基金的实质性风险收益特征，但由于风险等级分类标准的变化，本基金的风险等级表述可能有相应变化，具体风险评级结果应以基金管理人和销售机构提供的评级结果为准。</p>	
基金管理人	摩根基金管理（中国）有限公司	
基金托管人	中国工商银行股份有限公司	
下属分级基金的基金简称	摩根智慧互联股票 A	摩根智慧互联股票 C
下属分级基金的交易代码	001313	016919
报告期末下属分级基金的份额总额	529,652,137.01 份	3,207,489.72 份

### §3 主要财务指标和基金净值表现

#### 3.1 主要财务指标

单位：人民币元

主要财务指标	报告期 (2023 年 4 月 1 日-2023 年 6 月 30 日)	
	摩根智慧互联股票 A	摩根智慧互联股票 C
1.本期已实现收益	-10,059,682.12	-526,873.68

2.本期利润	2,365,836.19	357,258.14
3.加权平均基金份额本期利润	0.0044	0.0542
4.期末基金资产净值	498,886,450.91	3,010,264.46
5.期末基金份额净值	0.9419	0.9385

注：本期已实现收益指基金本期利息收入、投资收益、其他收入(不含公允价值变动收益)扣除相关费用后的余额，本期利润为本期已实现收益加上本期公允价值变动收益。

上述基金业绩指标不包括持有人认购或交易基金的各项费用（例如，开放式基金的申购赎回费、红利再投资费、基金转换费等），计入费用后实际收益水平要低于所列数字。

### 3.2 基金净值表现

#### 3.2.1 本报告期基金份额净值增长率及其与同期业绩比较基准收益率的比较

##### 1、摩根智慧互联股票 A：

阶段	净值增长率 ①	净值增长率 标准差②	业绩比较基 准收益率③	业绩比较基 准收益率标 准差④	①—③	②—④
过去三个月	0.59%	2.47%	-4.27%	0.68%	4.86%	1.79%
过去六个月	11.77%	2.00%	0.15%	0.68%	11.62%	1.32%
过去一年	-18.82%	1.94%	-10.50%	0.80%	-8.32%	1.14%
过去三年	-16.20%	1.93%	-4.31%	0.98%	-11.89%	0.95%
过去五年	38.51%	1.90%	10.25%	1.07%	28.26%	0.83%
自基金合同 生效起至今	-5.81%	1.91%	-27.53%	1.20%	21.72%	0.71%

##### 2、摩根智慧互联股票 C：

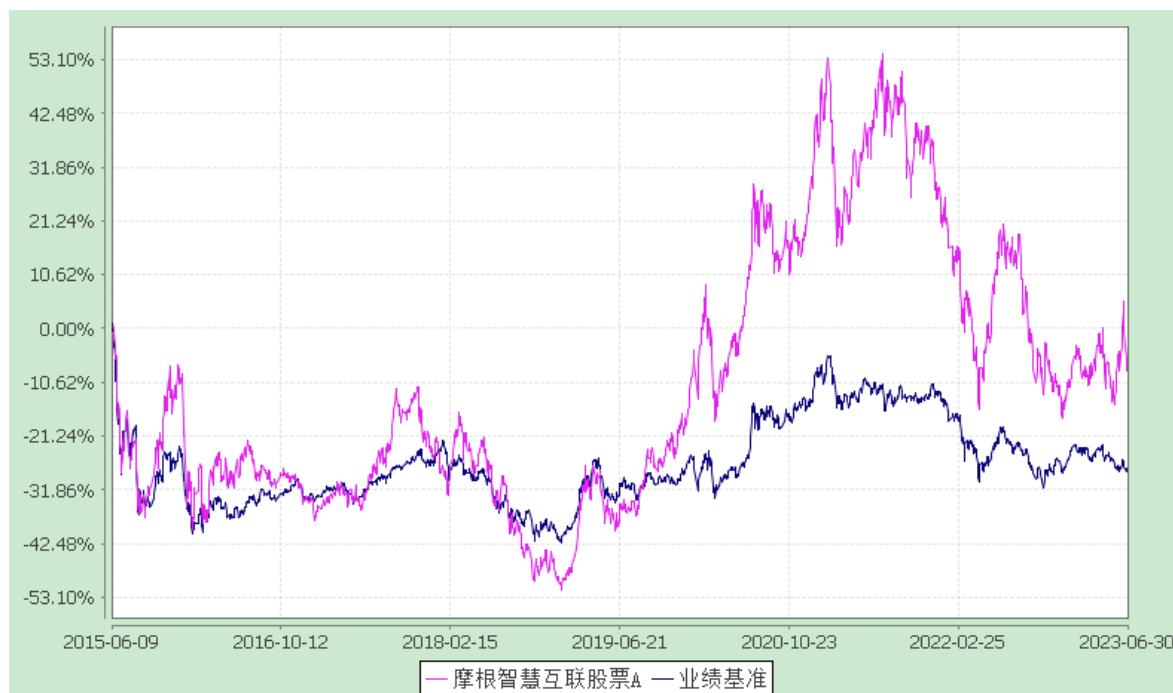
阶段	净值增长率 ①	净值增长率 标准差②	业绩比较基 准收益率③	业绩比较基 准收益率标 准差④	①—③	②—④
过去三个月	0.43%	2.47%	-4.27%	0.68%	4.70%	1.79%
过去六个月	11.45%	2.00%	0.15%	0.68%	11.30%	1.32%
过去一年	-	-	-	-	-	-
过去三年	-	-	-	-	-	-
过去五年	-	-	-	-	-	-
自基金合同 生效起至今	7.70%	1.92%	6.68%	0.76%	1.02%	1.16%

#### 3.2.2 自基金合同生效以来基金累计净值增长率变动及其与同期业绩比较基准收益率变动的比

较

摩根智慧互联股票型证券投资基金  
 累计净值增长率与业绩比较基准收益率的历史走势对比图  
 (2015 年 6 月 9 日至 2023 年 6 月 30 日)

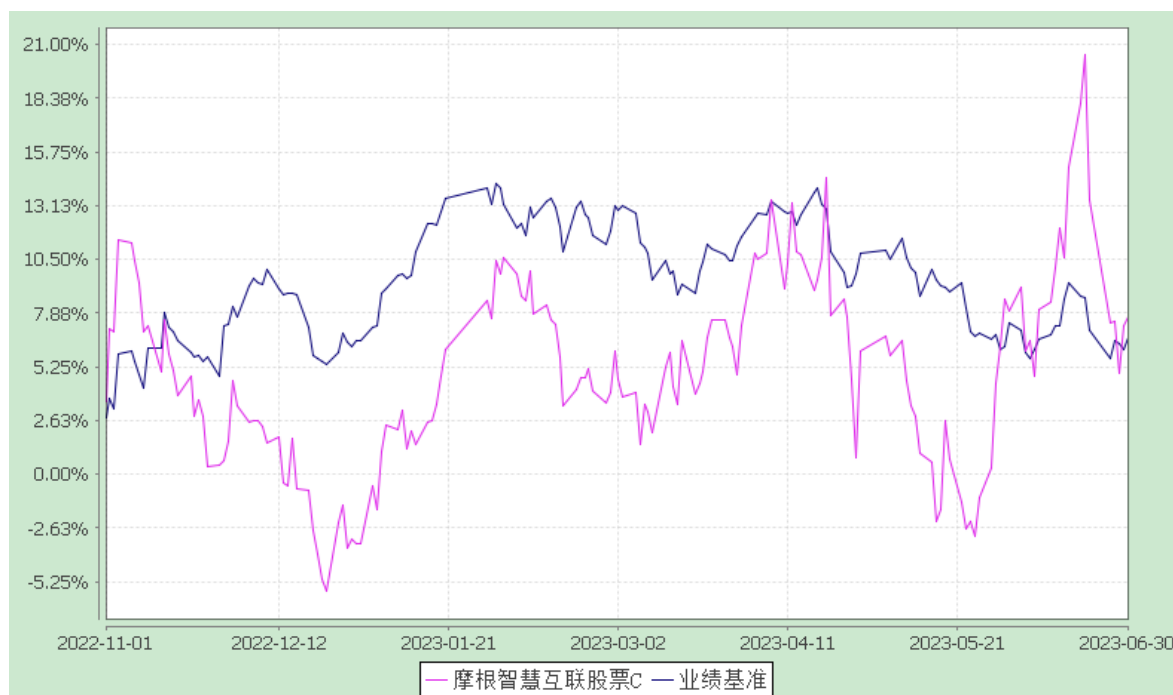
1. 摩根智慧互联股票 A:



注：本基金合同生效日为 2015 年 6 月 9 日，图示的时间段为合同生效日至本报告期末。

本基金建仓期为本基金合同生效日起 6 个月，建仓期结束时资产配置比例符合本基金基金合同规定。

2. 摩根智慧互联股票 C:



注：本基金自 2022 年 10 月 28 日起增加 C 类份额，相关数据按实际存续期计算。

本基金建仓期为本基金合同生效日起 6 个月，建仓期结束时资产配置比例符合本基金基金合同规定。

## §4 管理人报告

### 4.1 基金经理（或基金经理小组）简介

姓名	职务	任本基金的基金经理期限		证券从业年限	说明
		任职日期	离任日期		
郭晨	本基金基金经理	2015-06-09	-	16 年	郭晨先生曾任平安资产管理有限公司分析师, 东吴基金管理有限公司研究员, 华富基金管理有限公司基金经理助理、基金经理。2014 年 10 月起加入摩根基金管理(中国)有限公司(原上投摩根基金管理有限公司), 历任基金经理, 现任国内权益投资部成长组组长兼资深基金经理。

注：1.任职日期和离任日期均指根据公司决定确定的聘任日期和解聘日期。

2.郭晨先生为本基金首任基金经理，其任职日期指本基金基金合同生效之日。

3. 证券从业的含义遵从行业协会《证券业从业人员资格管理办法》的相关规定。

#### 4.2 管理人对报告期内本基金运作合规守信情况的说明

在本报告期内，基金管理人不存在损害基金份额持有人利益的行为，勤勉尽责地为基金份额持有人谋求利益。基金管理人遵守了《证券投资基金法》及其他有关法律法规、本基金基金合同的规定。基金经理对个股和投资组合的比例遵循了投资决策委员会的授权限制，基金投资比例符合基金合同和法律法规的要求。

#### 4.3 公平交易专项说明

##### 4.3.1 公平交易制度的执行情况

报告期内，本公司继续贯彻落实《证券投资基金管理公司公平交易制度指导意见》等相关法律法规和公司内部公平交易流程的各项要求，严格规范境内上市股票、债券的一级市场申购和二级市场交易等活动，通过系统和人工相结合的方式进行交易执行和监控分析，以确保本公司管理的不同投资组合在授权、研究分析、投资决策、交易执行、业绩评估等投资管理活动相关的环节均得到公平对待。

对于交易所市场投资活动，本公司执行集中交易制度，确保不同投资组合在买卖同一证券时，按照时间优先、比例分配的原则在各投资组合间公平分配交易量；对于银行间市场投资活动，本公司通过对手库控制和交易室询价机制，严格防范对手风险并检查价格公允性；对于申购投资行为，本公司遵循价格优先、比例分配的原则，根据事前独立申报的价格和数量对交易结果进行公平分配。

报告期内，通过对不同投资组合之间的收益率差异比较、对同向交易和反向交易的交易时机和交易价差监控分析，未发现整体公平交易执行出现异常的情况。

##### 4.3.2 异常交易行为的专项说明

报告期内，通过对交易价格、交易时间、交易方向等的分析，未发现有可能导致不公平交易和利益输送的异常交易行为。

所有投资组合参与的交易所公开竞价同日反向交易成交较少的单边交易量超过该证券当日成交量的 5% 的情形：无。

#### 4.4 报告期内基金的投资策略和业绩表现说明

##### 4.4.1 报告期内基金投资策略和运作分析

二季度沪深 300 指数下跌 5.15%，创业板指数下跌 7.69%。尽管指数表现不佳，但是市场还



是比较活跃，人工智能（AI）板块大涨，引领市场，前一季度强势的中特估板块表现相对一般。二季度国内经济恢复弱于预期，各项经济数据差强人意，政策也较为克制，依然是以经济高质量发展为主要抓手，市场对于房地产的未来比较悲观。美国经济依然稳健，美股表现强势，人民币调整幅度较大。本季度 AI 是市场为数不多的亮点，相关产业链轮番表现，算力板块尤为强势。市场资金依然处于存量博弈的状态，结构差异和个股波动很大。

我们始终看好国内权益市场的长期机会，认为市场处于一个长期慢牛的走势之中，结构性行情为主。二季度本基金重点配置在一些与智慧互联主题相关的高景气度行业上，比如 AI 的算力和应用、信创、数字经济等，在房地产、金融、上游资源品等传统周期行业配置比例较低，净值表现良好。本基金将始终坚持价值投资思路，持续关注智慧互联主题相关高景气度行业，选择其中相对优秀的龙头公司长期投资。

展望三季度，我们并不悲观。目前市场对国内经济悲观，对政策也没有什么预期，市场的主线大概率依然在成长板块，如果经济数据有见底回升的迹象，那么指数也会有一定机会。港股在经历调整之后，估值吸引力提升，依然是国内经济变化高弹性的标的。成长板块的表现，重点关注两个方向，一是新技术的变革，TMT 板块可能会继续活跃，二是业绩同比增速较好的板块，比如新能源相关行业，消费的一些细分子行业。

我们会始终坚持价值投资，持续关注高景气度行业，选择朝阳行业中较优秀的龙头公司长期投资。近期智慧互联主题相关行业基本面出现了较多的向好变化，本基金会深耕这些板块，例如 AI 的算力和应用、智能机器人、信创、数字经济、半导体等细分行业。合理的估值，较高的业绩增速，成长的确切性是本基金最看重的。

#### 4.4.2 报告期内基金的业绩表现

本报告期摩根智慧互联 A 份额净值增长率为:0.59%，同期业绩比较基准收益率为:-4.27%

摩根智慧互联 C 份额净值增长率为:0.43%，同期业绩比较基准收益率为:-4.27%。

#### 4.5 报告期内基金持有人数或基金资产净值预警说明

无。

## §5 投资组合报告

### 5.1 报告期末基金资产组合情况

序号	项目	金额(元)	占基金总资产的比例(%)
1	权益投资	435,597,649.98	86.39
	其中：股票	435,597,649.98	86.39
2	固定收益投资	-	-
	其中：债券	-	-
	资产支持证券	-	-
3	贵金属投资	-	-
4	金融衍生品投资	-	-
5	买入返售金融资产	-	-
	其中：买断式回购的买入返售金融资产	-	-
6	银行存款和结算备付金合计	68,096,819.71	13.50
7	其他各项资产	544,957.58	0.11
8	合计	504,239,427.27	100.00

## 5.2 报告期末按行业分类的股票投资组合

### 5.2.1 报告期末按行业分类的境内股票投资组合

代码	行业类别	公允价值（元）	占基金资产净值比例（%）
A	农、林、牧、渔业	-	-
B	采矿业	-	-
C	制造业	179,178,878.34	35.70
D	电力、热力、燃气及水生产和供应业	-	-
E	建筑业	19,543,093.50	3.89
F	批发和零售业	-	-
G	交通运输、仓储和邮政业	-	-
H	住宿和餐饮业	-	-
I	信息传输、软件和信息技术服务业	207,687,317.18	41.38

J	金融业	-	-
K	房地产业	-	-
L	租赁和商务服务业	25,866,759.00	5.15
M	科学研究和技术服务业	222,926.80	0.04
N	水利、环境和公共设施管理业	284,081.94	0.06
O	居民服务、修理和其他服务业	-	-
P	教育	-	-
Q	卫生和社会工作	-	-
R	文化、体育和娱乐业	2,814,593.22	0.56
S	综合	-	-
	合计	435,597,649.98	86.79

### 5.3 期末按公允价值占基金资产净值比例大小排序的股票投资明细

#### 5.3.1 报告期末按公允价值占基金资产净值比例大小排序的前十名股票投资明细

序号	股票代码	股票名称	数量(股)	公允价值(元)	占基金资产净值比例(%)
1	300308	中际旭创	279,032.00	41,143,268.40	8.20
2	300502	新易盛	432,540.00	29,399,743.80	5.86
3	688111	金山办公	43,320.00	20,456,570.40	4.08
4	603444	吉比特	41,500.00	20,381,065.00	4.06
5	000032	深桑达 A	594,015.00	19,543,093.50	3.89
6	002555	三七互娱	534,201.00	18,632,930.88	3.71
7	601138	工业富联	626,100.00	15,777,720.00	3.14
8	002517	恺英网络	915,800.00	14,414,692.00	2.87
9	002236	大华股份	720,600.00	14,231,850.00	2.84
10	002558	巨人网络	781,300.00	14,008,709.00	2.79

### 5.4 报告期末按债券品种分类的债券投资组合

本基金本报告期末未持有债券。

### 5.5 报告期末按公允价值占基金资产净值比例大小排序的前五名债券投资明细

本基金本报告期末未持有债券。

### 5.6 报告期末按公允价值占基金资产净值比例大小排序的前十名资产支持证券投资明细

本基金本报告期末未持有资产支持证券。

### 5.7 报告期末按公允价值占基金资产净值比例大小排序的前五名贵金属投资明细

本基金本报告期末未持有贵金属。

### 5.8 报告期末按公允价值占基金资产净值比例大小排序的前五名权证投资明细

本基金本报告期末未持有权证。

### 5.9 报告期末本基金投资的股指期货交易情况说明

本基金本报告期末未持有股指期货。

### 5.10 报告期末本基金投资的国债期货交易情况说明

本基金本报告期末未持有国债期货。

### 5.11 投资组合报告附注

5.11.1 本基金投资的前十名证券的发行主体中，三七互娱网络科技集团股份有限公司（股票代码 002555）在报告编制日前一年内曾受到中国证监会的立案调查。

本基金对上述主体所发行证券的投资决策程序符合相关法律法规、基金合同及公司投资制度的要求。

除上述股票外，本基金投资的其余前十名证券的发行主体本期未出现被监管部门立案调查，或在报告编制日前一年内受到公开谴责、处罚的情形。

5.11.2 报告期内本基金投资的前十名股票中没有在基金合同规定备选股票库之外的股票。

#### 5.11.3 其他资产构成

序号	名称	金额(元)
1	存出保证金	202,974.28
2	应收证券清算款	-
3	应收股利	-
4	应收利息	-
5	应收申购款	341,983.30
6	其他应收款	-
7	待摊费用	-
8	其他	-

9	合计	544,957.58
---	----	------------

#### 5.11.4 报告期末持有的处于转股期的可转换债券明细

本基金本报告期末未持有处于转股期的可转换债券。

#### 5.11.5 报告期末前十名股票中存在流通受限情况的说明

本基金本报告期末前十名股票中不存在流通受限情况。

#### 5.11.6 投资组合报告附注的其他文字描述部分

因四舍五入原因，投资组合报告中分项之和与合计可能存在尾差。

### §6 开放式基金份额变动

单位：份

项目	摩根智慧互联股票A	摩根智慧互联股票C
本报告期期初基金份额总额	529,585,277.24	24,716,329.29
报告期期间基金总申购份额	28,165,772.82	4,552,963.60
减：报告期期间基金总赎回份额	28,098,913.05	26,061,803.17
报告期期间基金拆分变动份额	-	-
本报告期期末基金份额总额	529,652,137.01	3,207,489.72

### §7 基金管理人运用固有资金投资本基金情况

#### 7.1 基金管理人持有本基金份额变动情况

无。

### §8 备查文件目录

#### 8.1 备查文件目录

- (一) 中国证监会批准本基金募集的文件
- (二) 摩根智慧互联股票型证券投资基金基金合同
- (三) 摩根智慧互联股票型证券投资基金托管协议

(四)法律意见书

(五)基金管理人业务资格批件、营业执照

(六)基金托管人业务资格批件、营业执照

(七)摩根基金管理（中国）有限公司开放式基金业务规则

(八)中国证监会要求的其他文件

## 8.2 存放地点

基金管理人或基金托管人处。

## 8.3 查阅方式

投资者可在营业时间免费查阅，也可按工本费购买复印件。

摩根基金管理（中国）有限公司

二〇二三年七月十八日