

# 银华富裕主题混合型证券投资基金 2023 年第 2 季度报告

2023 年 6 月 30 日

基金管理人：银华基金管理股份有限公司

基金托管人：中国建设银行股份有限公司

报告送出日期：2023 年 7 月 19 日

## § 1 重要提示

基金管理人的董事会及董事保证本报告所载资料不存在虚假记载、误导性陈述或重大遗漏，并对其内容的真实性、准确性和完整性承担个别及连带责任。

基金托管人中国建设银行股份有限公司根据本基金合同规定，于 2023 年 07 月 17 日复核了本报告中的财务指标、净值表现和投资组合报告等内容，保证复核内容不存在虚假记载、误导性陈述或者重大遗漏。

基金管理人承诺以诚实信用、勤勉尽责的原则管理和运用基金资产，但不保证基金一定盈利。

基金的过往业绩并不代表其未来表现。投资有风险，投资者在作出投资决策前应仔细阅读本基金的招募说明书。

本报告中财务资料未经审计。

本报告期自 2023 年 04 月 01 日起至 06 月 30 日止。

## § 2 基金产品概况

基金简称	银华富裕主题混合
基金主代码	180012
基金运作方式	契约型开放式
基金合同生效日	2006 年 11 月 16 日
报告期末基金份额总额	3, 227, 502, 667. 21 份
投资目标	通过选择富裕主题行业，并投资其中的优势企业，把握居民收入增长和消费升级蕴含的投资机会，同时严格风险管理，实现基金资产可持续的稳定增值。
投资策略	<p>本基金为主动式的混合型基金，在资产配置策略方面，一是在重点投资于富裕主题行业中优势企业的前提下实现大类资产配置，二是对各大行业及细分行业投资评级并确定基金股票资产在各行业的配置比例；在股票选择策略方面，本基金将根据企业的成长性分析来选择股票；在债券投资策略方面，本基金将主要采取久期调整、收益率曲线配置和类属配置等策略，发现、利用市场失衡实现组合增值。</p> <p>本基金的具体投资比例如下：本基金的股票投资比例为基金总资产的 60%~95%，债券为 0%~40%，并保持不低于基金资产净值 5%的现金或者到期日在一年以内的政府债券。对于权证及中国证监会允许投资的其他创新金融工具，将依据有关法律法规进行投资管理。本基金的股票资产中，不低于 80%的资产将投资于富裕主题行业中的优势上市公司股票。同时，本基金将综合考虑宏观经济、行业景气及企业成长性等因素，以不超过</p>

	20%的股票资产部分投资于富裕主题行业之外的上市公司发行的证券。	
业绩比较基准	沪深 300 指数收益率×80%+中国债券总指数收益率×20%。	
风险收益特征	本基金是混合型证券投资基金，其预期收益和预期风险水平高于债券型基金和货币市场基金。	
基金管理人	银华基金管理股份有限公司	
基金托管人	中国建设银行股份有限公司	
下属分级基金的基金简称	银华富裕主题混合 A	银华富裕主题混合 C
下属分级基金的交易代码	180012	015233
报告期末下属分级基金的份额总额	3,227,249,733.67 份	252,933.54 份

### § 3 主要财务指标和基金净值表现

#### 3.1 主要财务指标

单位：人民币元

主要财务指标	报告期（2023 年 4 月 1 日-2023 年 6 月 30 日）	报告期（2023 年 5 月 26 日-2023 年 6 月 30 日）
	银华富裕主题混合 A	银华富裕主题混合 C
1. 本期已实现收益	-1,319,939,187.37	-8,355.03
2. 本期利润	-2,884,778,286.38	-9,165.70
3. 加权平均基金份额本期利润	-0.8899	-0.0973
4. 期末基金资产净值	13,134,810,055.79	1,029,355.53
5. 期末基金份额净值	4.0700	4.0697

注：1、本期已实现收益指基金本期利息收入、投资收益、其他收入（不含公允价值变动收益）扣除相关费用和信用减值损失后的余额，本期利润为本期已实现收益加上本期公允价值变动收益。

2、本报告中所列示的基金业绩指标不包括持有人认购或交易基金的各项费用，例如：基金的认购、申购、赎回费等，计入费用后实际收益水平要低于所列数字。

3、本基金于 2023 年 5 月 26 日起增设 C 类份额，原有份额全部转换为 A 类份额。

#### 3.2 基金净值表现

##### 3.2.1 基金份额净值增长率及其与同期业绩比较基准收益率的比较

银华富裕主题混合 A

阶段	净值增长率①	净值增长率标准差②	业绩比较基准收益率③	业绩比较基准收益率标准差④	①-③	②-④

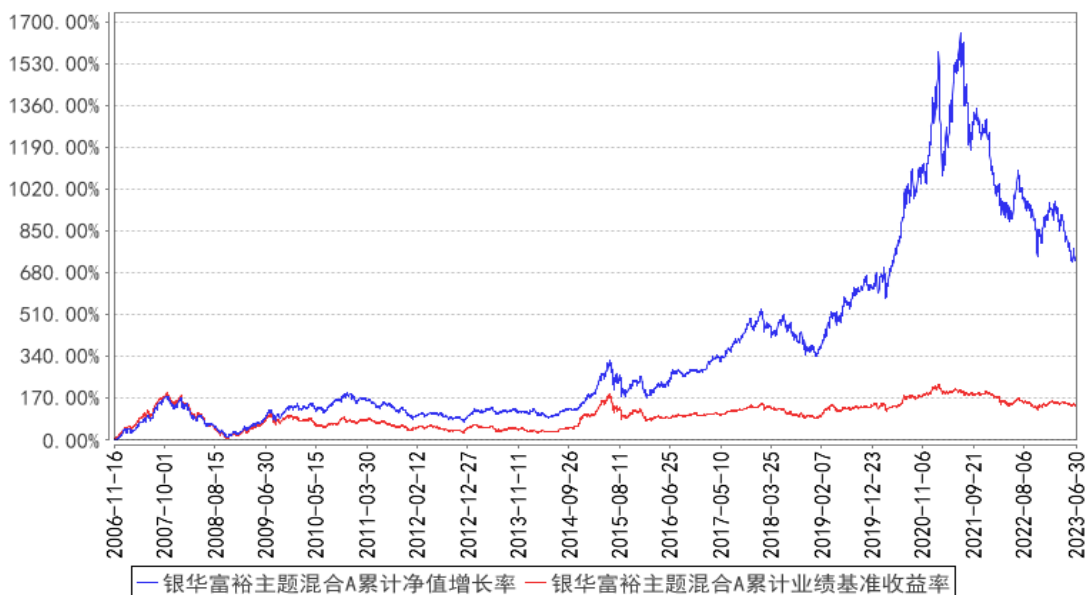
过去三个月	-17.92%	1.21%	-3.75%	0.66%	-14.17%	0.55%
过去六个月	-17.11%	1.26%	-0.03%	0.67%	-17.08%	0.59%
过去一年	-30.38%	1.43%	-10.69%	0.79%	-19.69%	0.64%
过去三年	-17.06%	1.77%	-3.16%	0.96%	-13.90%	0.81%
过去五年	47.19%	1.69%	14.44%	1.02%	32.75%	0.67%
自基金合同生效起至今	733.79%	1.63%	141.52%	1.33%	592.27%	0.30%

银华富裕主题混合 C

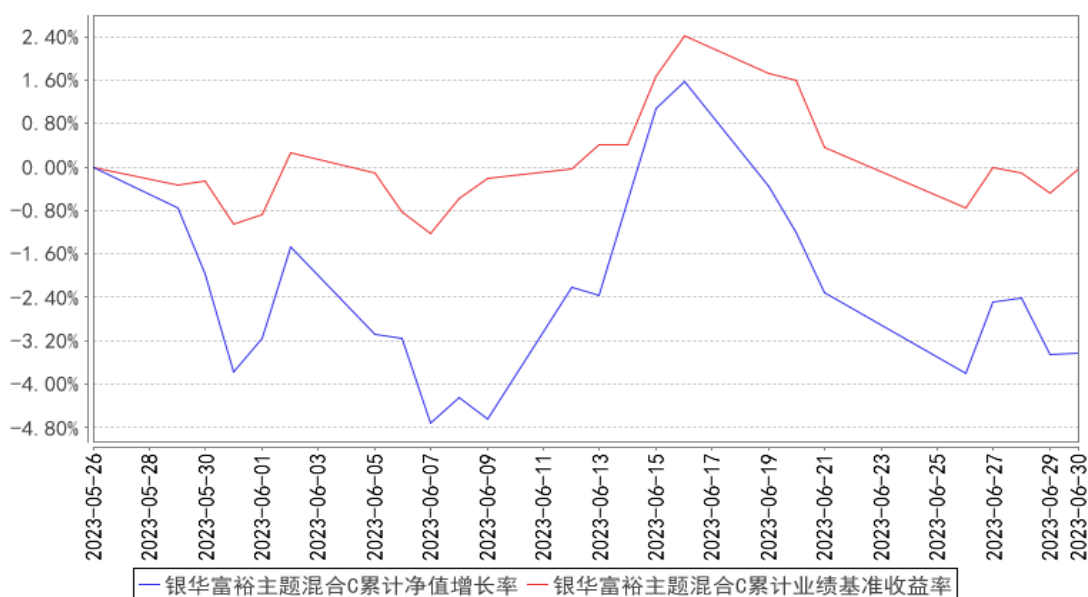
阶段	净值增长率①	净值增长率标准差②	业绩比较基准收益率③	业绩比较基准收益率标准差④	①-③	②-④
自基金合同生效起至今	-3.43%	1.28%	-0.03%	0.66%	-3.40%	0.62%

### 3.2.2 自基金合同生效以来基金累计净值增长率变动及其与同期业绩比较基准收益率变动的比较

银华富裕主题混合A累计净值增长率与同期业绩比较基准收益率的历史走势对比图



银华富裕主题混合C累计净值增长率与同期业绩比较基准收益率的历史走势对比图



注：按基金合同的规定，本基金自基金合同生效起六个月内为建仓期，建仓期结束时本基金的各项投资比例已达到基金合同的规定：本基金的股票投资比例为基金总资产的 60%~95%，债券为 0%~40%，并保持不低于基金资产净值 5%的现金或者到期日在一年以内的政府债券。其中，现金不包括结算备付金、存出保证金、应收申购款等。本基金的股票资产中，不低于 80%的资产将投资于富裕主题行业中的优势上市公司股票。同时，将综合考虑宏观经济、行业景气及企业成长性等因素，本基金将以不超过 20%的股票资产部分投资于富裕主题行业之外的上市公司发行的证券。

## § 4 管理人报告

### 4.1 基金经理（或基金经理小组）简介

姓名	职务	任本基金的基金经理期限		证券从业年限	说明
		任职日期	离任日期		
焦巍先生	本基金的基金经理	2018年12月27日	-	23.5年	博士学位。曾就职于中国银行海南分行、湘财荷银基金管理有限公司、平安大华基金管理有限公司、大成基金管理有限公司、信达澳银基金管理有限公司、平安信托有限责任公司，于 2018 年 10 月加入银华基金，现任投资管理一部基金经理。自 2018 年 11 月 26 日至 2019 年 12 月 13 日担任银华泰利灵活配置混合型证券投资基金基金经理，自 2018 年 12 月 27 日起兼任银华富裕主题混合型证券投资基金基金经理，自 2019 年 12 月 26 日至 2021 年 9 月 15 日兼任银华国企改革混合型发

					起式证券投资基金基金经理，自 2020 年 8 月 13 日起兼任银华富利精选混合型证券投资基金基金经理，自 2021 年 5 月 28 日起兼任银华富饶精选三年持有期混合型证券投资基金基金经理，自 2021 年 9 月 3 日起兼任银华富久食品饮料精选混合型证券投资基金（LOF）基金经理。具有证券从业资格。国籍：中国。
--	--	--	--	--	---

注：1、此处的任职日期和离任日期均指基金合同生效日或公司作出决定之日。

2、证券从业的含义遵从行业协会《证券业从业人员资格管理办法》的相关规定。

## 4.2 管理人对报告期内本基金运作合规守信情况的说明

本基金管理人在本报告期内严格遵守《中华人民共和国证券法》、《中华人民共和国证券投资基金法》、《公开募集证券投资基金运作管理办法》及其各项实施准则、《银华富裕主题混合型证券投资基金基金合同》和其他有关法律法规的规定，本着诚实信用、勤勉尽责的原则管理和运用基金资产，在严格控制风险的基础上，为基金份额持有人谋求最大利益，无损害基金份额持有人利益的行为。本基金无违法、违规行为。本基金投资组合符合有关法规及基金合同的约定。

## 4.3 公平交易专项说明

### 4.3.1 公平交易制度的执行情况

本报告期内，本基金管理人严格执行《证券投资基金管理公司公平交易制度指导意见》，完善相应制度及流程，通过系统和人工等各种方式在各业务环节严格控制交易公平执行，公平对待旗下管理的所有基金和投资组合。本基金管理人对旗下所有投资组合过去一个季度不同时间窗内（1 日内、3 日内及 5 日内）同向交易的交易价差从 T 检验（置信度为 95%）和溢价率占优频率等方面进行了专项分析，未发现违反公平交易制度的异常情况。

### 4.3.2 异常交易行为的专项说明

本报告期内，本基金未发现存在可能导致不公平交易和利益输送的异常交易行为。

本报告期内，本基金管理人所有投资组合参与的交易所公开竞价同日反向交易成交较少的单边交易量超过该证券当日成交量的 5% 的情况有 3 次，原因是量化投资组合投资策略需要，未导致不公平交易和利益输送。

## 4.4 报告期内基金的投资策略和运作分析

2023 年二季度的经济数据和市场表现证伪了我们对在疫情结束的报复性短暂消费期可以持续的误判。抛开 AI 行情和低估值高分红板块对消费标的的虹吸效应，消费类核心资产的弱势体现

了市场对此类资产长期折现率提出的，尚不能证实证伪但确实有合理性的疑问：各种预期变化下的经济短期刺激政策是不是要让位于决策层长期的大计考量和定力？中国居民的资产负债表是否真的会随着人生主要资产的价格波动而出现资产负债表衰退的趋势？伴随着人口、外贸等一些非周期而是趋势性数据的改变，中国居民的消费倾向是否会提前产生结构性变化从而过渡到日本的第四消费时代？这些疑问需要留给时间和决策层来做证伪和判断，但毫无疑问，作为操作者的投资经理必须至少同步或不太过于滞后的做出反应。我们确实需要从长考虑、从国际视角考虑我们的资产配置倾向和平衡程度问题。现将我们二季度的研究思考和调仓思路汇报如下：

首先，我们主要参考了也许存在部分借鉴意义的日本当年经济降速和走向高质量发展时期的消费变化和市场表现。在那一段时期，尽管整体来讲，消费市场出于长期的景气度 L 型复苏期，但是，仍然有一些细分品类因为消费场景的延伸、特定客群的兴起而焕发了生机。这些细分子行业主要出现在必须消费品的升级中，其背后则是社会结构的变革、人口年龄的改变和消费创新的驱动。以此为鉴，本基金增加了对必须消费品的配置，其中以运营商服务、自我诊疗的 OTC 药物、医院必选的手术类用药为主，休闲零食和饮料为辅。

第二，我们增加了对赚取 GNP 的公司的配置。在日本的同时期过程中，够国际化配置生产赚取世界消费升级的公司表现远远超过单纯依赖于国内 GDP 的公司。我们在调研中发现白电和黑电公司在多年的残酷竞争中已经具备了这一能力。一方面，他们对应的消费场景更加必须，另一方面“吹空调”、“看电视”类消费的微创新在结合着消费场景的延伸一直没有停止。这类资产长期被资本市场给予了商业模式折价，正处于重估的过程之中。

第三，对于我们一直重仓的可选消费品种，以白酒和医美化妆品为主标的，我们在压减仓位总体考虑之下在持续调整结构品类。回首日本当年，在居民家庭消费支出见顶之后，白酒出现了总量见顶但低度化、特定名称化的趋势。这背后对应着消费场景的变化和延伸，消费人群的个性化和多元化趋势。对应回中国市场，我们认为不排除白酒竞争格局重现白电化的态势，一方面单纯每年涨价、压库存的模式遇到挑战。另一方面少数头部企业和地方特色企业在这竞争格局激烈化的过程中持续集中。对于化妆品和医美投资，我们认为把握住“K”型结构的龙头和口红效应更为重要。

在疫情结束后的上半年里，消费投资表现的不理想对我们提出了严重的挑战。但也正是这一局面促使我们做出了深刻的思考和相应的调整措施。在后面，基金管理人仍然将根据形势的变化不断小步快跑的调整持仓结构。总体来说，我们目前的调整思路可以总结为“行业集中、标的分散”，以避免重蹈覆辙以前过于集中持仓而在下行期遇到的个股经营风险。在上述思路下，我们的配置阵型将逐渐转向“两高一低”——高 ROE 与高分红结合，同时降低个股的持仓集中程度。

#### 4.5 报告期内基金的业绩表现

截至本报告期末银华富裕主题混合 A 基金份额净值为 4.0700 元，本报告期基金份额净值增长率为-17.92%；业绩比较基准收益率为-3.75%。截至本报告期末银华富裕主题混合 C 基金份额净值为 4.0697 元，本报告期基金份额净值增长率为-3.43%；业绩比较基准收益率为-0.03%。

#### 4.6 报告期内基金持有人数或基金资产净值预警说明

报告期内，本基金不存在连续二十个工作日基金份额持有人数量不满二百人或者基金资产净值低于五千万元的情形。

### § 5 投资组合报告

#### 5.1 报告期末基金资产组合情况

序号	项目	金额（元）	占基金总资产的比例（%）
1	权益投资	12,344,243,855.60	92.59
	其中：股票	12,344,243,855.60	92.59
2	基金投资	-	-
3	固定收益投资	-	-
	其中：债券	-	-
	资产支持证券	-	-
4	贵金属投资	-	-
5	金融衍生品投资	-	-
6	买入返售金融资产	-	-
	其中：买断式回购的买入返售金融资产	-	-
7	银行存款和结算备付金合计	978,950,071.09	7.34
8	其他资产	9,641,696.38	0.07
9	合计	13,332,835,623.07	100.00

#### 5.2 报告期末按行业分类的股票投资组合

##### 5.2.1 报告期末按行业分类的境内股票投资组合

代码	行业类别	公允价值（元）	占基金资产净值比例（%）
A	农、林、牧、渔业	-	-
B	采矿业	999,935,421.03	7.61
C	制造业	10,471,784,435.42	79.72
D	电力、热力、燃气及水生产和供应业	140,999,732.10	1.07
E	建筑业	-	-
F	批发和零售业	143,758,525.05	1.09



G	交通运输、仓储和邮政业		
H	住宿和餐饮业		
I	信息传输、软件和信息技术服务业	587,765,742.00	4.47
J	金融业		
K	房地产业		
L	租赁和商务服务业		
M	科学研究和技术服务业		
N	水利、环境和公共设施管理业		
O	居民服务、修理和其他服务业		
P	教育		
Q	卫生和社会工作		
R	文化、体育和娱乐业		
S	综合		
	合计	12,344,243,855.60	93.97

### 5.2.2 报告期末按行业分类的港股通投资股票投资组合

注：本基金本报告期末未持有港股通投资股票。

### 5.3 期末按公允价值占基金资产净值比例大小排序的股票投资明细

#### 5.3.1 报告期末按公允价值占基金资产净值比例大小排序的前十名股票投资明细

序号	股票代码	股票名称	数量（股）	公允价值（元）	占基金资产净值比例（%）
1	600519	贵州茅台	760,000	1,285,160,000.00	9.78
2	000568	泸州老窖	5,501,954	1,153,044,499.78	8.78
3	000858	五粮液	6,600,041	1,079,568,706.37	8.22
4	600600	青岛啤酒	10,000,000	1,036,300,000.00	7.89
5	000333	美的集团	15,000,882	883,851,967.44	6.73
6	600809	山西汾酒	4,355,870	806,140,860.90	6.14
7	603605	珀莱雅	6,617,978	743,860,727.20	5.66
8	600132	重庆啤酒	8,000,100	737,289,216.00	5.61
9	000596	古井贡酒	2,389,516	591,118,468.08	4.50
10	600941	中国移动	6,299,740	587,765,742.00	4.47

### 5.4 报告期末按债券品种分类的债券投资组合

注：本基金本报告期末未持有债券。

### 5.5 报告期末按公允价值占基金资产净值比例大小排序的前五名债券投资明细

注：本基金本报告期末未持有债券。

### 5.6 报告期末按公允价值占基金资产净值比例大小排序的前十名资产支持证券投资 明细

注：本基金本报告期末未持有资产支持证券。

#### 5.7 报告期末按公允价值占基金资产净值比例大小排序的前五名贵金属投资明细

注：本基金本报告期末未持有贵金属。

#### 5.8 报告期末按公允价值占基金资产净值比例大小排序的前五名权证投资明细

注：本基金本报告期末未持有权证。

#### 5.9 报告期末本基金投资的股指期货交易情况说明

注：本基金本报告期末未持有股指期货。

#### 5.10 报告期末本基金投资的国债期货交易情况说明

注：本基金本报告期末未持有国债期货。

#### 5.11 投资组合报告附注

##### 5.11.1 本基金投资的前十名证券的发行主体本期是否出现被监管部门立案调查，或在报告编制日前一年内受到公开谴责、处罚的情形

本基金投资的前十名证券的发行主体本期不存在被监管部门立案调查，或在报告编制日前一年内受到公开谴责、处罚的情形。

##### 5.11.2 基金投资的前十名股票是否超出基金合同规定的备选股票库

本基金投资的前十名股票没有超出基金合同规定的备选股票库之外的情形。

##### 5.11.3 其他资产构成

序号	名称	金额（元）
1	存出保证金	1,691,380.88
2	应收证券清算款	-
3	应收股利	-
4	应收利息	-
5	应收申购款	7,950,315.50
6	其他应收款	-
7	其他	-
8	合计	9,641,696.38

##### 5.11.4 报告期末持有的处于转股期的可转换债券明细

注：本基金本报告期末未持有处于转股期的可转换债券。

##### 5.11.5 报告期末前十名股票中存在流通受限情况的说明

注：本基金本报告期末前十名股票中不存在流通受限的情况。

### 5.11.6 投资组合报告附注的其他文字描述部分

由于四舍五入的原因，各比例的分项之和与合计可能有尾差。

## § 6 开放式基金份额变动

单位：份

项目	银华富裕主题混合 A	银华富裕主题混合 C
报告期期初基金份额总额	3,274,846,293.58	—
报告期期间基金总申购份额	143,603,810.99	264,014.87
减：报告期期间基金总赎回份额	191,200,370.90	11,081.33
报告期期间基金拆分变动份额（份额减少以“-”填列）	—	—
报告期期末基金份额总额	3,227,249,733.67	252,933.54

注：如有相应情况，总申购份额含红利再投、转换入份额，总赎回份额含转换出份额。

## § 7 基金管理人运用固有资金投资本基金情况

注：本基金的基金管理人于本报告期末运用固有资金投资本基金。

## § 8 影响投资者决策的其他重要信息

### 8.1 报告期内单一投资者持有基金份额比例达到或超过 20%的情况

注：本基金本报告期内不存在持有基金份额比例达到或者超过 20%的单一投资者的情况。

### 8.2 影响投资者决策的其他重要信息

1、本基金管理人于 2023 年 5 月 25 日披露了《银华基金管理股份有限公司关于银华富裕主题混合型证券投资基金增设 C 类基金份额及增加侧袋条款并修改基金合同的公告》，本基金自 2023 年 5 月 26 日起增设 C 类基金份额、增加侧袋机制相关条款并根据相关法律法规的更新修改本基金的基金合同、托管协议。

2、本基金管理人于 2023 年 5 月 25 日披露了《银华富裕主题混合型证券投资基金 C 类基金份额开放日常申购、赎回、定期定额投资及转换业务的公告》，本基金 C 类基金份额自 2023 年 5 月 26 日起开放日常申购、赎回、定期定额投资及转换业务。

## § 9 备查文件目录

### 9.1 备查文件目录

9.1.1 中国证监会核准银华富裕主题股票型证券投资基金募集的文件

- 9.1.2 《银华富裕主题混合型证券投资基金招募说明书》
- 9.1.3 《银华富裕主题混合型证券投资基金基金合同》
- 9.1.4 《银华富裕主题混合型证券投资基金托管协议》
- 9.1.5 《银华基金管理股份有限公司开放式基金业务规则》
- 9.1.6 本基金管理人业务资格批件和营业执照
- 9.1.7 本基金托管人业务资格批件和营业执照
- 9.1.8 报告期内本基金管理人在指定媒体上披露的各项公告

## 9.2 存放地点

上述备查文本存放在本基金管理人或基金托管人的办公场所。本报告存放在本基金管理人及托管人住所，供公众查阅、复制。

## 9.3 查阅方式

投资者可免费查阅，在支付工本费后，可在合理时间内取得上述文件的复制件或复印件。相关公开披露的法律文件，投资者还可在本基金管理人网站（[www.yhfund.com.cn](http://www.yhfund.com.cn)）查阅。

银华基金管理股份有限公司

2023 年 7 月 19 日