

银华信用精选两年定期开放债券型证券投资  
基金  
2023 年第 2 季度报告

2023 年 6 月 30 日

基金管理人：银华基金管理股份有限公司

基金托管人：兴业银行股份有限公司

报告送出日期：2023 年 7 月 19 日

## § 1 重要提示

基金管理人的董事会及董事保证本报告所载资料不存在虚假记载、误导性陈述或重大遗漏，并对其内容的真实性、准确性和完整性承担个别及连带责任。

基金托管人兴业银行股份有限公司根据本基金合同规定，于 2023 年 07 月 17 日复核了本报告中的财务指标、净值表现和投资组合报告等内容，保证复核内容不存在虚假记载、误导性陈述或者重大遗漏。

基金管理人承诺以诚实信用、勤勉尽责的原则管理和运用基金资产，但不保证基金一定盈利。

基金的过往业绩并不代表其未来表现。投资有风险，投资者在作出投资决策前应仔细阅读本基金的招募说明书。

本报告中财务资料未经审计。

本报告期自 2023 年 04 月 01 日起至 06 月 30 日止。

## § 2 基金产品概况

基金简称	银华信用精选两年定期开放债券
基金主代码	012092
基金运作方式	契约型开放式
基金合同生效日	2021 年 5 月 21 日
报告期末基金份额总额	382,070,953.99 份
投资目标	通过把握信用债券市场的收益率变化，在控制风险的前提下力争为投资人获取债券增强回报。
投资策略	<p>本基金将在分析和判断国内外宏观经济形势、市场利率走势、信用利差状况和债券市场供求关系等因素的基础上，动态调整组合久期和债券的结构，并通过自下而上精选债券，获取优化收益。</p> <p>本基金的信用精选策略，主要是在深入研究企业基本面、仔细甄别通讯信息、积极把握债券市场参与各方行为逻辑的基础上，重点选择具备以下特征的信用债券：由于市场风险偏好导致利差处于高位的信用债券、属于创新品种而价值尚未被市场充分发现的信用债券、事件驱动因素影响个券价值等其他情况的信用债券。</p> <p>本基金投资于评级在 AA 及以上级别的信用债。其中，投资于 AA 评级的信用债占信用债投资比例的 0-20%，投资于 AA+评级的信用债占信用债投资比例的 0-70%，投资于 AAA 评级的信用债不低于信用债投资比例的 30%。相关资信评级机构需取得债券监管机构认可的评级业务的许可。</p>
业绩比较基准	80%×中债信用债总财富（总值）指数收益率+20%×中国人民银行公布的同期一年期银行定期存款基准利率（税后）。
风险收益特征	本基金为债券型基金，其预期风险、预期收益水平高于货币市场基金，低于混合型基金和股票型基金。

	本基金将通过严格分散投资、把控违约风险来降低基金预期风险，但由于作为本基金主要投资标的的信用债券存在信用风险，其预期风险收益水平高于普通债券。因此，本基金的预期风险、预期收益高于普通债券基金。
基金管理人	银华基金管理股份有限公司
基金托管人	兴业银行股份有限公司

### § 3 主要财务指标和基金净值表现

#### 3.1 主要财务指标

单位：人民币元

主要财务指标	报告期（2023 年 4 月 1 日-2023 年 6 月 30 日）
1. 本期已实现收益	6,840,276.11
2. 本期利润	5,448,577.37
3. 加权平均基金份额本期利润	0.0100
4. 期末基金资产净值	404,419,654.69
5. 期末基金份额净值	1.0585

注：1、本期已实现收益指基金本期利息收入、投资收益、其他收入（不含公允价值变动收益）扣除相关费用和信用减值损失后的余额，本期利润为本期已实现收益加上本期公允价值变动收益。

2、本报告中所列示的基金业绩指标不包括持有人认购或交易基金的各项费用，例如：基金的认购、申购、赎回费等，计入费用后实际收益水平要低于所列数字。

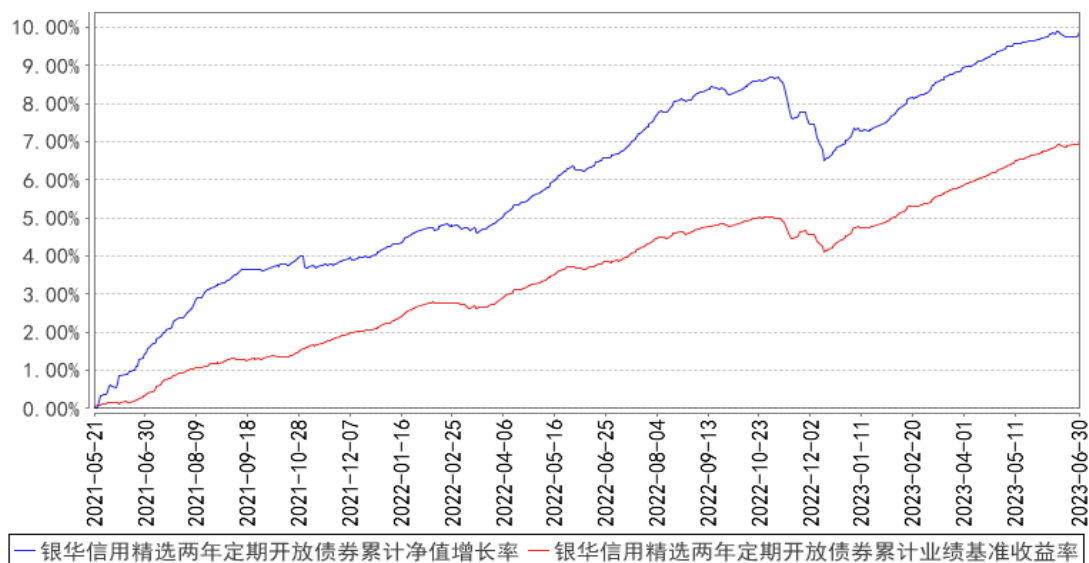
#### 3.2 基金净值表现

##### 3.2.1 基金份额净值增长率及其与同期业绩比较基准收益率的比较

阶段	净值增长率 ①	净值增长率 标准差②	业绩比较基 准收益率③	业绩比较基 准收益率标 准差④	①-③	②-④
过去三个月	0.87%	0.02%	1.07%	0.02%	-0.20%	0.00%
过去六个月	2.64%	0.03%	2.33%	0.02%	0.31%	0.01%
过去一年	3.05%	0.05%	3.01%	0.03%	0.04%	0.02%
自基金合同 生效起至今	9.88%	0.05%	6.98%	0.02%	2.90%	0.03%

##### 3.2.2 自基金合同生效以来基金累计净值增长率变动及其与同期业绩比较基准收益率变动的比较

银华信用精选两年定期开放债券累计净值增长率与同期业绩比较基准收益率的历史走势对比图



注：按基金合同规定，本基金自基金合同生效起六个月为建仓期，建仓期结束时本基金的各项资产配置比例已达到基金合同的规定：本基金债券投资占基金资产的比例不低于 80%，其中信用债券投资比例不低于非现金基金资产的 80%，但在每次开放期开始前两个月、开放期及开放期结束后两个月的期间内，基金投资不受此比例限制；开放期内的每个交易日日终，在扣除国债期货合约需缴纳的交易保证金后，应当保持不低于基金资产净值 5% 的现金或者到期日在一年以内的政府债券。在封闭期内，本基金不受上述 5% 的限制，但每个交易日日终在扣除国债期货合约需缴纳的交易保证金后，应当保持不低于交易保证金一倍的现金。其中，现金不包括结算备付金、存出保证金和应收申购款等。

## § 4 管理人报告

### 4.1 基金经理（或基金经理小组）简介

姓名	职务	任本基金的基金经理期限		证券从业年限	说明
		任职日期	离任日期		
边慧女士	本基金的基金经理	2022 年 2 月 23 日	-	11.5 年	硕士学位。曾就职于中国中投证券有限责任公司，2016 年 12 月加入银华基金，曾任投资管理三部基金经理助理、投资管理三部基金经理兼基金经理助理，现任固定收益及资产配置部基金经理及基金经理助理。自 2021 年 3 月 26 日至 2023 年 5 月 29 日担任银华汇盈一年持有期混合型证券投资基金基金经理，自 2022 年 2 月 23 日起兼任银华信用精选一年定期开放债券型发起式证券投资基金、银华信用精

					选 18 个月定期开放债券型证券投资基金、银华信用精选 15 个月定期开放债券型证券投资基金、银华信用精选两年定期开放债券型证券投资基金基金经理。具有从业资格。国籍：中国。
叶青女士	本基金的基金经理	2022 年 6 月 23 日	-	8.5 年	硕士学位。曾就职于九州证券股份有限公司。2016 年 10 月加入银华基金，历任投资管理三部固收研究部信用研究员、投资管理三部基金经理助理、基金经理，现任固定收益及资产配置部基金经理。自 2022 年 6 月 23 日起担任银华信用精选一年定期开放债券型发起式证券投资基金、银华信用精选 15 个月定期开放债券型证券投资基金、银华信用精选 18 个月定期开放债券型证券投资基金、银华信用精选两年定期开放债券型证券投资基金基金经理，自 2023 年 1 月 5 日起兼任银华美元债精选债券型证券投资基金（QDII）基金经理。具有从业资格。国籍：中国。

注：1、此处的任职日期和离任日期均指基金合同生效日或公司作出决定之日。

2、证券从业的含义遵从行业协会《证券业从业人员资格管理办法》的相关规定。

#### 4.2 管理人对报告期内本基金运作合规守信情况的说明

本基金管理人在本报告期内严格遵守《中华人民共和国证券法》、《中华人民共和国证券投资基金法》、《公开募集证券投资基金运作管理办法》及其各项实施准则、《银华信用精选两年定期开放债券型证券投资基金基金合同》和其他有关法律法规的规定，本着诚实信用、勤勉尽责的原则管理和运用基金资产，在严格控制风险的基础上，为基金份额持有人谋求最大利益，无损害基金份额持有人利益的行为。本基金无违法、违规行为。本基金投资组合符合有关法规及基金合同的约定。

#### 4.3 公平交易专项说明

##### 4.3.1 公平交易制度的执行情况

本报告期内，本基金管理人严格执行《证券投资基金管理公司公平交易制度指导意见》，完善相应制度及流程，通过系统和人工等各种方式在各业务环节严格控制交易公平执行，公平对待旗下管理的所有基金和投资组合。本基金管理人对旗下所有投资组合过去一个季度不同时间窗内（1 日内、3 日内及 5 日内）同向交易的交易价差从 T 检验（置信度为 95%）和溢价率占优频率等方面进行了专项分析，未发现违反公平交易制度的异常情况。

### 4.3.2 异常交易行为的专项说明

本报告期内，本基金未发现存在可能导致不公平交易和利益输送的异常交易行为。

本报告期内，本基金管理人所有投资组合参与的交易所公开竞价同日反向交易成交较少的单边交易量超过该证券当日成交量的 5% 的情况有 3 次，原因是量化投资组合投资策略需要，未导致不公平交易和利益输送。

### 4.4 报告期内基金的投资策略和运作分析

2023 年 2 季度，国内经济复苏斜率趋缓，货币政策中性偏松。一季度国内从疫情中走出，经济筑底回升表现略超预期，因此决策层对经济自发修复的信心较强，总量政策整体偏克制，两会设定经济目标偏谨慎，政策发力程度不及预期，广义财政赤字率为 2020 年以来最低水平。随着经济中被压抑的需求短期集中释放，二季度经济环比动能开始回落，4 月高频数据和经济指标几乎全线走弱，5 月数据在低位有所企稳，但绝对水平仍然不高，6 月中采制造业 PMI 仍在荣枯线以下，经济循环阻滞摩擦未消，弱修复的格局凸显。货币政策方面，当前经济尚处弱势恢复阶段，决策层对于稳增长诉求仍然强劲，货币政策基调中性偏松，央行 6 月中旬下调 OMO 利率 10BP，并相应调降 MLF 利率 10BP，流动性充裕下资金利率小幅下行，4 月、5 月和 6 月 DR007 均值分别为 2.06%、1.85%、1.89%。

2023 年 2 季度，债券收益率趋势下行。4 月上旬受部分中小银行调低存款利率及通胀偏弱影响，债市情绪积极，利率小幅下行；月末资金面偏宽松，政治局会议通稿落地，无增量稳增长政策，利率进一步震荡下行。5 月经济悲观预期加剧，中旬经济、金融、通胀等数据均不及预期，验证经济修复进程偏缓，此外利率自律机制下调通知存款、协定存款利率加点上限，债市情绪高涨，10 年国债向下突破 2.7%。6 月上旬公布的出口及通胀数据均走弱，五大有行再度下调存款挂牌利率，市场降息预期再度升温，机构开始提前“抢跑”定价；6 月中旬央行下调 7 天逆回购利率 10BP，长端利率大幅下行，不过降息后市场对于稳增长政策加码担忧明显升温，叠加止盈交易影响，利率有所震荡回调。全季度来看，10 年国债收益率下行 22BP，10 年国开收益率下行 25BP，中高等级信用债收益率下行约 30BP。

2023 年 2 季度，本基金根据市场情况灵活调整组合杠杆和组合久期，同时根据不同品种的表现优化了持仓结构。

展望 2023 年 3 季度，债券市场主线在于基本面与政策预期的博弈。二季度以来经济环比动能持续走弱，消费整体仍强但对经济支撑能力有限，近期高频数据指向居民活动似乎已见顶，打通“就业-收入-消费”循环仍需时间；收入预期和房价预期不佳，地产销售再度走弱，企业现金流也尚无法支撑新开工和拿地回暖；制造业投资尚可，但分化格局反映背后主要是政策对设备制造

业有一定支持，企业利润偏低制约内生修复动能；基建资金来源压力逐渐加大，推动基建逐步高位回落。政策来看，在 5% 的 GDP 目标完成难度不大情况下，政策定力或较强，稳增长政策难有明显刺激，而货币政策仍有进一步宽松的可能。综合来看，经济修复动能趋缓，政策刺激意愿不强，流动性维持充裕，基本面对债券市场有所支撑，不过政策预期变化也可能引发市场震荡调整。

基于如上分析，后续本基金将采取适度杠杆和久期，在严格控制信用风险的前提下，持续对组合配置进行优化调整。

#### 4.5 报告期内基金的业绩表现

截至本报告期末本基金份额净值为 1.0585 元；本报告期基金份额净值增长率为 0.87%，业绩比较基准收益率为 1.07%。

#### 4.6 报告期内基金持有人数或基金资产净值预警说明

报告期内，本基金不存在连续二十个工作日基金份额持有人数量不满二百人或者基金资产净值低于五千万元的情形。

### § 5 投资组合报告

#### 5.1 报告期末基金资产组合情况

序号	项目	金额（元）	占基金总资产的比例（%）
1	权益投资	-	-
	其中：股票	-	-
2	基金投资	-	-
3	固定收益投资	494,705,154.86	99.25
	其中：债券	494,705,154.86	99.25
	资产支持证券	-	-
4	贵金属投资	-	-
5	金融衍生品投资	-	-
6	买入返售金融资产	-	-
	其中：买断式回购的买入返售金融资产	-	-
7	银行存款和结算备付金合计	3,711,414.84	0.74
8	其他资产	7,848.45	0.00
9	合计	498,424,418.15	100.00

#### 5.2 报告期末按行业分类的股票投资组合

##### 5.2.1 报告期末按行业分类的境内股票投资组合

注：本基金本报告期末未持有股票。

### 5.2.2 报告期末按行业分类的港股通投资股票投资组合

注：本基金本报告期末未持有港股通投资股票。

### 5.3 期末按公允价值占基金资产净值比例大小排序的股票投资明细

#### 5.3.1 报告期末按公允价值占基金资产净值比例大小排序的前十名股票投资明细

注：本基金本报告期期末未持有股票。

### 5.4 报告期末按债券品种分类的债券投资组合

序号	债券品种	公允价值（元）	占基金资产净值比例（%）
1	国家债券	-	-
2	央行票据	-	-
3	金融债券	70,521,325.45	17.44
	其中：政策性金融债	-	-
4	企业债券	124,087,100.79	30.68
5	企业短期融资券	71,827,321.63	17.76
6	中期票据	228,269,406.99	56.44
7	可转债（可交换债）	-	-
8	同业存单	-	-
9	其他	-	-
10	合计	494,705,154.86	122.32

### 5.5 报告期末按公允价值占基金资产净值比例大小排序的前五名债券投资明细

序号	债券代码	债券名称	数量（张）	公允价值（元）	占基金资产净值比例（%）
1	101901049	19 豫水利 MTN001	200,000	21,015,903.56	5.20
2	188878	21 诚通 15	200,000	20,595,255.89	5.09
3	102000284	20 中燃气(疫情防控债) MTN001	200,000	20,396,968.31	5.04
4	102280755	22 沪电力 MTN001	200,000	20,199,462.30	4.99
5	152378	19 济建设	190,000	19,350,563.01	4.78

### 5.6 报告期末按公允价值占基金资产净值比例大小排序的前十名资产支持证券投资 明细

注：本基金本报告期末未持有资产支持证券。

### 5.7 报告期末按公允价值占基金资产净值比例大小排序的前五名贵金属投资明细

注：本基金本报告期末未持有贵金属。

### 5.8 报告期末按公允价值占基金资产净值比例大小排序的前五名权证投资明细



注：本基金本报告期末未持有权证。

### 5.9 报告期末本基金投资的国债期货交易情况说明

注：本基金本报告期末未持有国债期货。

### 5.10 投资组合报告附注

#### 5.10.1 本基金投资的前十名证券的发行主体本期是否出现被监管部门立案调查，或在报告编制日前一年内受到公开谴责、处罚的情形

本基金投资的前十名证券的发行主体本期不存在被监管部门立案调查，或在报告编制日前一年内受到公开谴责、处罚的情形。

#### 5.10.2 基金投资的前十名股票是否超出基金合同规定的备选股票库

本基金本报告期末未持有股票，因此本基金不存在投资的前十名股票超出基金合同规定的备选股票库之外的情形。

#### 5.10.3 其他资产构成

序号	名称	金额（元）
1	存出保证金	7,848.45
2	应收证券清算款	-
3	应收股利	-
4	应收利息	-
5	应收申购款	-
6	其他应收款	-
7	其他	-
8	合计	7,848.45

#### 5.10.4 报告期末持有的处于转股期的可转换债券明细

注：本基金本报告期末未持有处于转股期的可转换债券。

#### 5.10.5 报告期末前十名股票中存在流通受限情况的说明

注：本基金本报告期末未持有股票。

#### 5.10.6 投资组合报告附注的其他文字描述部分

由于四舍五入的原因，比例的分项之和与合计可能有尾差。

## § 6 开放式基金份额变动

单位：份

报告期期初基金份额总额	662,643,500.04
报告期期间基金总申购份额	236,542,005.78
减：报告期期间基金总赎回份额	517,114,551.83
报告期期间基金拆分变动份额（份额减少以“-”填列）	-
报告期期末基金份额总额	382,070,953.99

注：如有相应情况，总申购份额含红利再投、转换入份额，总赎回份额含转换出份额。

## § 7 基金管理人运用固有资金投资本基金情况

注：本基金的基金管理人于本报告期末运用固有资金投资本基金。

## § 8 影响投资者决策的其他重要信息

### 8.1 报告期内单一投资者持有基金份额比例达到或超过 20%的情况

投资者类别	报告期内持有基金份额变化情况				报告期末持有基金情况		
	序号	持有基金份额比例达到或者超过 20%的时间区间	期初份额	申购份额	赎回份额	持有份额	份额占比 (%)
机构	1	20230619-20230630	-	113,442,049.53	-	113,442,049.53	29.69
	2	20230526-20230630	-	94,660,166.60	-	94,660,166.60	24.78
	3	20230401-20230630	200,005,666.66	-	105,000,000.00	95,005,666.66	24.87

#### 产品特有风险

投资人在投资本基金时，将面临本基金的特定风险，具体包括：

- 1) 当基金份额集中度较高时，少数基金份额持有人所持有的基金份额占比较高，其在召开持有人大会并对重大事项进行投票表决时可能拥有较大话语权；
- 2) 在极端情况下，当持有基金份额占比较高的基金份额持有人大量赎回本基金时，可能导致在其赎回后本基金资产规模长期低于 5000 万元，进而可能导致本基金终止或与其他基金合并或转型为另外的基金，其他基金份额持有人丧失继续投资本基金的机会；
- 3) 当持有基金份额占比较高的基金份额持有人大量赎回本基金时，更容易触发巨额赎回条款，基金份额持有人将可能无法及时赎回所持有的全部基金份额；
- 4) 当持有基金份额占比较高的基金份额持有人大量赎回本基金时，基金为支付赎回款项而卖出所持有的证券，可能造成证券价格波动，导致本基金的收益水平发生波动。同时，巨额赎回、份额净值小数保留位数是采用四舍五入、管理费及托管费等费用是按前一日资产计提，会导致基金份额净值出现大幅波动；
- 5) 当某一基金份额持有人所持有的基金份额达到或超过本基金规模的 50%时，本基金管理人将不再接受该持有人对本基金基金份额提出的申购及转换转入申请。在其他基金份额持有人赎回基金份额导致某一基金份额持有人所持有的基金份额达到或超过本基金规模 50%的情况下，该基金份额持有人将面临所提出的对本基金基金份额的申购及转换转入申请被拒绝的风险。如果投资人某笔申购或转换转入申请导致其持有本基金基金份额达到或超过本基金规模的 50%，该笔申购或转换转入申请可能被确认失败。

## 8.2 影响投资者决策的其他重要信息

本基金管理人于 2023 年 4 月 13 日披露了《银华信用精选两年定期开放债券型证券投资基金分红公告》，本基金以 2023 年 4 月 7 日为收益分配基准日，向 2023 年 4 月 14 日注册登记在册的基金份额持有人进行分红，分红方案为每 10 份基金份额分红 0.40 元。

## § 9 备查文件目录

### 9.1 备查文件目录

- 9.1.1 银华信用精选两年定期开放债券型证券投资基金募集申请获中国证监会注册的文件
- 9.1.2 《银华信用精选两年定期开放债券型证券投资基金基金合同》
- 9.1.3 《银华信用精选两年定期开放债券型证券投资基金招募说明书》
- 9.1.4 《银华信用精选两年定期开放债券型证券投资基金托管协议》
- 9.1.5 《银华基金管理股份有限公司开放式基金业务规则》
- 9.1.6 本基金管理人业务资格批件和营业执照
- 9.1.7 本基金托管人业务资格批件和营业执照
- 9.1.8 本报告期内本基金管理人在指定媒体上披露的各项公告

### 9.2 存放地点

上述备查文本存放在本基金管理人或基金托管人的办公场所。本报告存放在本基金管理人及托管人住所，供公众查阅、复制。

### 9.3 查阅方式

投资者可免费查阅，在支付工本费后，可在合理时间内取得上述文件的复制件或复印件。相关公开披露的法律文件，投资者还可在本基金管理人网站（[www.yhfund.com.cn](http://www.yhfund.com.cn)）查阅。

银华基金管理股份有限公司

2023 年 7 月 19 日