

# 蜂巢润和六个月持有期混合型证券投资基金

## 2023 年第 2 季度报告

2023 年 6 月 30 日

基金管理人：蜂巢基金管理有限公司

基金托管人：浙商银行股份有限公司

报告送出日期：2023 年 7 月 19 日

## § 1 重要提示

基金管理人的董事会及董事保证本报告所载资料不存在虚假记载、误导性陈述或重大遗漏，并对其内容的真实性、准确性和完整性承担个别及连带责任。

基金托管人浙商银行股份有限公司根据本基金合同规定，于 2023 年 7 月 18 日复核了本报告中的财务指标、净值表现和投资组合报告等内容，保证复核内容不存在虚假记载、误导性陈述或者重大遗漏。

基金管理人承诺以诚实信用、勤勉尽责的原则管理和运用基金资产，但不保证基金一定盈利。

基金的过往业绩并不代表其未来表现。投资有风险，投资者在做出投资决策前应仔细阅读本基金的招募说明书。

本报告中财务资料未经审计。

本报告期自 2023 年 4 月 1 日起至 2023 年 6 月 30 日止。

## § 2 基金产品概况

基金简称	蜂巢润和六个月持有期混合	
场内简称	—	
基金主代码	014944	
交易代码	014944	
基金运作方式	契约型开放式	
基金合同生效日	2022 年 8 月 9 日	
报告期末基金份额总额	173,648,819.11 份	
投资目标	本基金在控制风险的前提下，通过积极主动的资产配置，力争实现基金资产的长期稳健增值。	
投资策略	本基金在合同约定的投资范围内，在遵守投资限制的基础上，通过对经济、市场的研究，运用资产配置策略、股票投资策略、债券投资组合策略、可转债/可交换债投资策略、资产支持证券投资策略、证券公司短期公司债投资策略、股指期货投资策略、国债期货投资策略、股票期权投资策略等，在有效管理风险的基础上，达成投资目标。	
业绩比较基准	中债综合指数收益率×80%+沪深 300 指数收益率×17%+恒生指数收益率×3%	
风险收益特征	本基金为混合型基金，其预期风险与收益高于债券型基金与货币市场基金，低于股票型基金。	
基金管理人	蜂巢基金管理有限公司	
基金托管人	浙商银行股份有限公司	
下属分级基金的基金简称	蜂巢润和六个月持有期混合 A	蜂巢润和六个月持有期混合 C
下属分级基金的场内简称	—	—

下属分级基金的交易代码	014944	014945
报告期末下属分级基金的份额总额	33,884,236.19 份	139,764,582.92 份
下属分级基金的风险收益特征	本基金为混合型基金，其预期风险与收益高于债券型基金与货币市场基金，低于股票型基金。	本基金为混合型基金，其预期风险与收益高于债券型基金与货币市场基金，低于股票型基金。

### § 3 主要财务指标和基金净值表现

#### 3.1 主要财务指标

单位：人民币元

主要财务指标	报告期（ 2023 年 4 月 1 日 — 2023 年 6 月 30 日 ）	
	蜂巢润和六个月持有期混合 A	蜂巢润和六个月持有期混合 C
1. 本期已实现收益	141,534.07	381,727.55
2. 本期利润	457,199.22	1,694,752.52
3. 加权平均基金份额本期利润	0.0113	0.0108
4. 期末基金资产净值	33,756,173.22	138,742,247.07
5. 期末基金份额净值	0.9962	0.9927

注：(1) 所述基金业绩指标不包括持有人认购或交易基金的各项费用，计入费用后实际收益水平要低于所列数字；

(2) 本期已实现收益指基金本期利息收入、投资收益、其他收入（不含公允价值变动收益）扣除相关费用后的余额，本期利润为本期已实现收益加上本期公允价值变动收益。

#### 3.2 基金净值表现

##### 3.2.1 基金份额净值增长率及其与同期业绩比较基准收益率的比较

蜂巢润和六个月持有期混合 A

阶段	净值增长率①	净值增长率标准差②	业绩比较基准收益率③	业绩比较基准收益率标准差④	①—③	②—④
过去三个月	1.15%	0.20%	-0.34%	0.17%	1.49%	0.03%
过去六个月	2.74%	0.18%	0.80%	0.17%	1.94%	0.01%
自基金合同生效起至今	-0.38%	0.18%	-0.73%	0.20%	0.35%	-0.02%

蜂巢润和六个月持有期混合 C

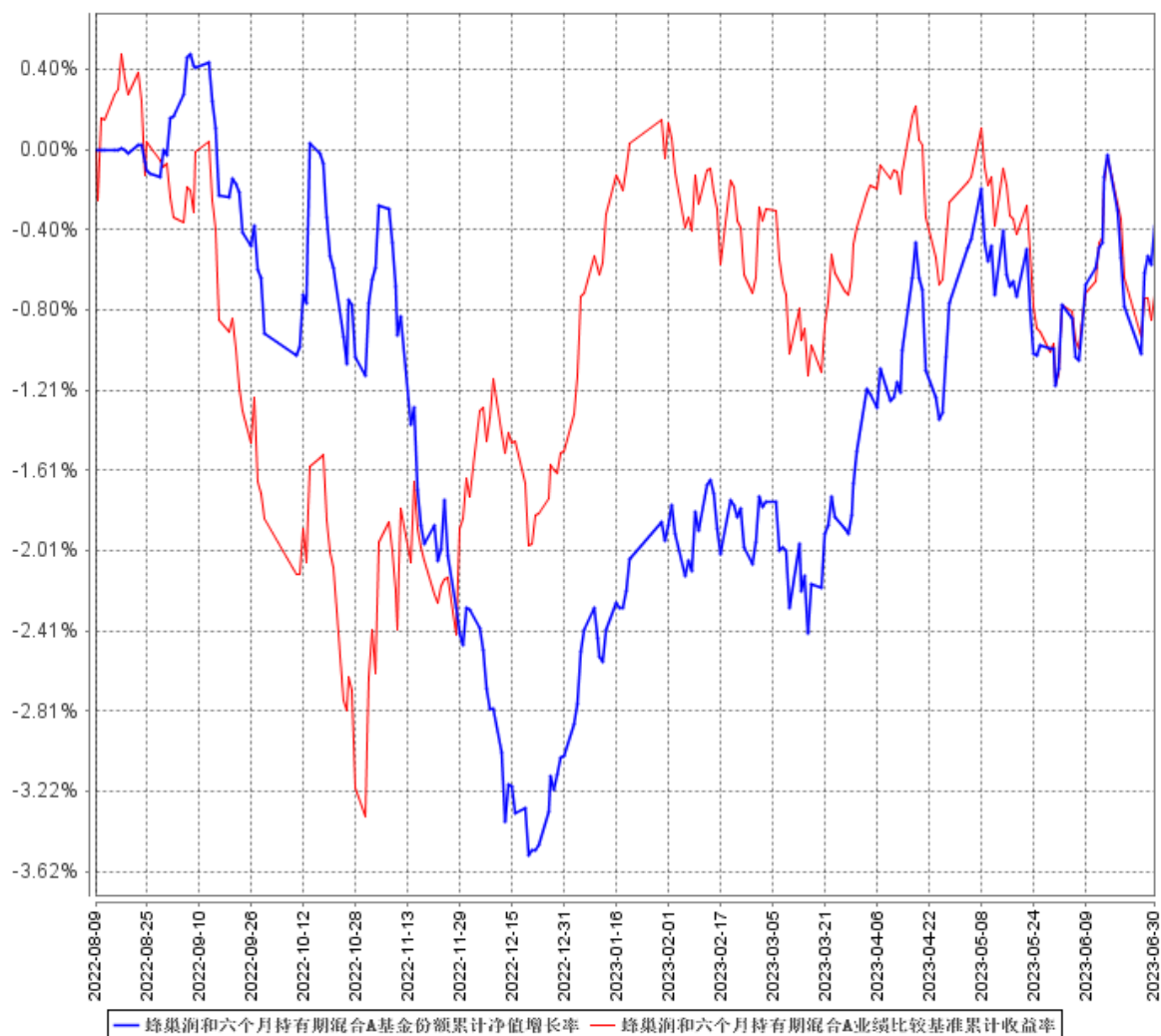
阶段	净值增长率①	净值增长率 标准差②	业绩比较基 准收益率③	业绩比较基准收 益率标准差④	①－③	②－④
过去三个 月	1.05%	0.20%	-0.34%	0.17%	1.39%	0.03%
过去六个 月	2.55%	0.18%	0.80%	0.17%	1.75%	0.01%
自基金合 同生效起 至今	-0.73%	0.18%	-0.73%	0.20%	0.00%	-0.02%

注：本基金基金合同生效日为 2022 年 8 月 9 日。

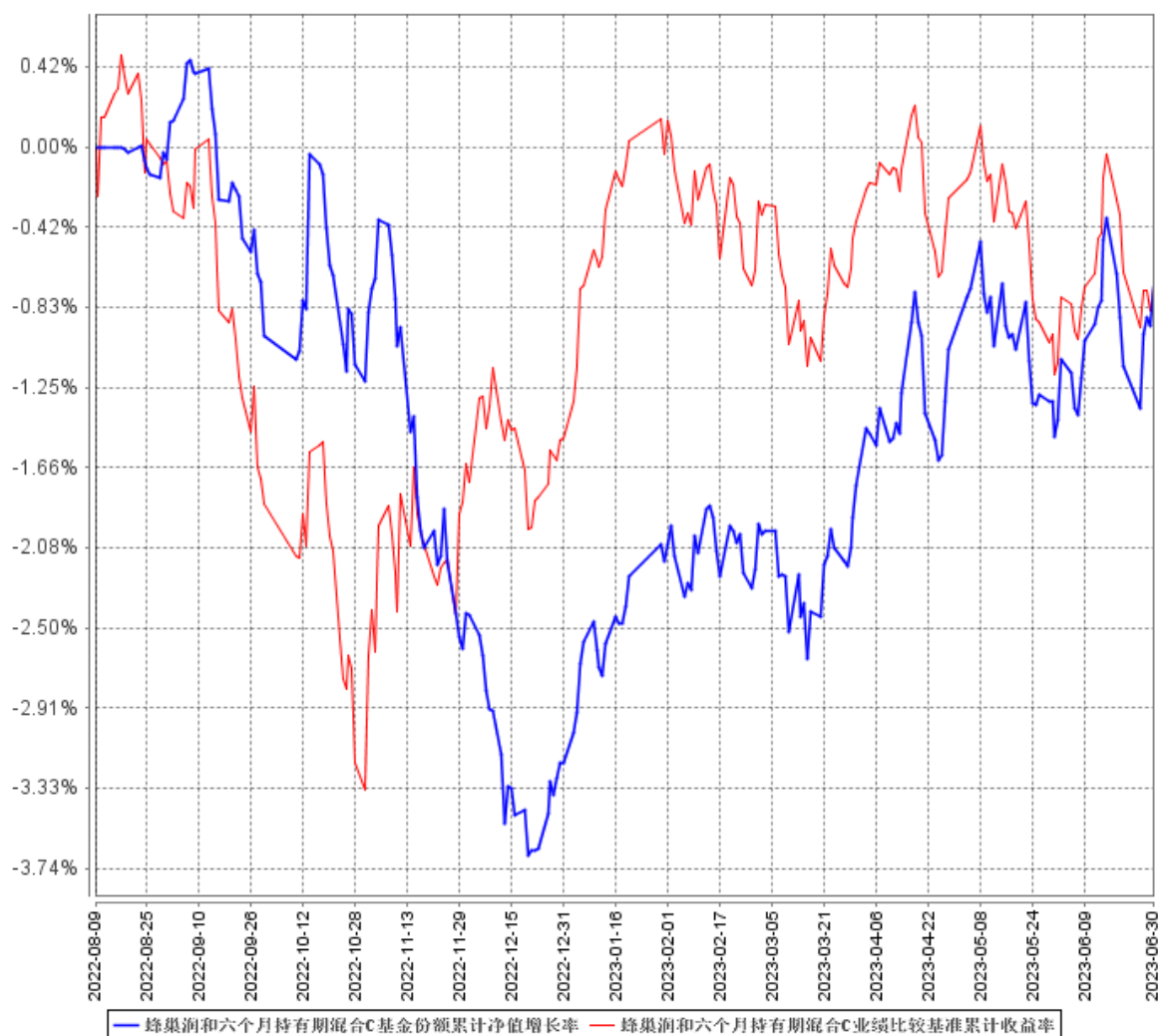
本基金的业绩比较基准为：中债综合指数收益率×80%+沪深 300 指数收益率×17%+恒生指数收益率×3%。

### 3.2.2 自基金合同生效以来基金累计净值增长率变动及其与同期业绩比较基准收益率变动的比较

蜂巢润和六个月持有期混合A基金份额累计净值增长率与同期业绩比较基准收益率的历史走势对比图



蜂巢润和六个月持有期混合C基金份额累计净值增长率与同期业绩比较基准收益率的历史走势对比图



注：（1）本基金合同生效日为 2022 年 8 月 9 日，截至本报告期末尚不满 1 年。

（2）根据基金合同规定，自基金合同生效之日起 6 个月内，基金各项资产配置比例需符合基金合同要求。截至建仓期末和本报告期末，本基金的资产配置符合基金合同的相关要求。

### 3.3 其他指标

注：无。

## § 4 管理人报告

### 4.1 基金经理（或基金经理小组）简介

姓名	职务	任本基金的基金经理期限		证券从业年限	说明
		任职日期	离任日期		
李海涛	本基金	2022 年 8	—	11 年	李海涛先生，金融工程博

	基金经 理	月 9 日			士，多年证券市场从业经验。2012 年 8 月至 2015 年 5 月担任广发银行金融市场部债券交易员，负责本币自营账户操作。2015 年 5 月至 2018 年 5 月从业券商固定收益部，负责自营账户债券投资交易管理工作。2018 年 5 月加入蜂巢基金管理有限公司，现任基金投资部总监，负责基金投资工作。李海涛先生现担任蜂巢添鑫纯债债券型证券投资基金、蜂巢添禧 87 个月定期开放债券型证券投资基金、蜂巢恒利债券型证券投资基金、蜂巢丰瑞债券型证券投资基金、蜂巢丰和债券型证券投资基金、蜂巢润和六个月持有期混合型证券投资基金、蜂巢丰泰三个月定期开放债券型证券投资基金、蜂巢丰嘉债券型证券投资基金的基金经理。
李铮男	本基 基金 经 理 助 理	2023 年 6 月 29 日	-	5 年	李铮男，硕士研究生，美国特许金融分析师持证人(CFA)。具有 5 年金融从业经验。2018 年加入东海资本管理有限公司，负责场外衍生品的定价与风险管理工作。2019 年加入蜂巢基金管理有限公司，目前负责大类资产配置研究和投资组合管理优化，现担任蜂巢恒利债券型证券投资基金、蜂巢润和六个月持有期混合型证券投资基金的基金经理助理。
李磊	本基 基金 经 理 助 理	2023 年 6 月 8 日	-	6 年	李磊先生，上海外国语大学国际贸易学硕士，具有 6 年金融从业经验，2016 年加入德邦证券固定收益部，2017 年加入国盛证券固定收益部，2020 年加入蜂巢基金管理有限公司，现担任蜂巢润

					和六个月持有期混合型证券投资基金、蜂巢丰泰三个月定期开放债券型证券投资基金、蜂巢丰瑞债券型证券投资基金、蜂巢丰吉纯债债券型证券投资基金、蜂巢丰华债券型证券投资基金、蜂巢丰业纯债一年定期开放债券型发起式证券投资基金、蜂巢恒利债券型证券投资基金、蜂巢添汇纯债债券型证券投资基金、蜂巢添益纯债债券型证券投资基金、蜂巢添元纯债债券型证券投资基金、蜂巢添幂中短债债券型证券投资基金、蜂巢丰裕债券型证券投资基金、蜂巢丰鑫纯债一年定期开放债券型发起式证券投资基金的基金经理助理。
--	--	--	--	--	--

#### 4.1.1 期末兼任私募资产管理计划投资经理的基金经理同时管理的产品情况

注：无

#### 4.2 管理人对报告期内本基金运作合规守信情况的说明

本报告期内，本基金管理人严格遵守《中华人民共和国证券投资基金法》《公开募集证券投资基金销售机构监督管理办法》《公开募集证券投资基金运作管理办法》《公开募集开放式证券投资基金流动性风险管理规定》、基金合同和其他有关法律法规、监管部门的相关规定，依照诚实信用、勤勉尽责、安全高效的原则管理和运用基金资产，在认真控制投资风险的基础上，为基金份额持有人谋求最大利益，没有发生损害基金份额持有人利益的行为。

#### 4.3 公平交易专项说明

##### 4.3.1 公平交易制度的执行情况

本报告期内，本基金管理人严格执行《证券投资基金管理公司公平交易制度指导意见》和公司公平交易方面的相关制度。本报告期内，不存在损害投资者利益的不公平交易行为。

##### 4.3.2 异常交易行为的专项说明

本报告期内，本基金管理人严格执行公司异常交易监控与报告相关制度，未发现本基金存在



异常交易情况。本报告期内，基金管理人管理的所有投资组合参与的交易所公开竞价同日反向交易成交较少的单边交易量均未出现超过该证券当日交易量的 5% 的情况。

#### 4.4 报告期内基金投资策略和运作分析

2023 年二季度，高频数据和总量数据的增速自 4 月份开始掉头往下，基本面在一季度强势改善背景下出现了快速的调整，社融信贷数据在一季度突飞猛进过后进入二季度的休整令经济的环比数据下行超出市场普遍预期，但是同比数据则由于去年的低基数表现尚可。二季度央行通过降息和保持流动性宽松来适当对冲边际走弱的宏观压力。海外进入了科技股带领下风险情绪从局面到全面的改善，在加息周期尾声的背景下，通胀数据快速走低同时就业保持稳定，海外整体股指都出现了显著的上涨，同时债券收益率保持稳定。对比之下国内的人民币汇率则表现出了被动式、内生性的贬值压力，有利对冲了出口需求走弱的风险。这种宏观环境下，大类资产利好债券，权益和商品市场则有压力，2 季度债券市场收益率总体下行，信用事件主要在非标、商票逾期和已出现风险的地产主体存量债违约展期为主，公开债债券方面无新增的违约主体，总体市场走势与利率债表现一致。权益市场方面，沪深 300 和创业板指分别下跌 5.15% 和 7.69%，呈现普跌形势，数字经济板块仍然维持强势，顺周期的消费、房地产等板块表现落后。

我们在 2 季度维持中性的权益仓位和进攻性的债券仓位，权益内部选择业绩和估值匹配的成长股、价值股均衡分配，债券方面适当加大久期，总体看，组合通过债券的收益对冲了权益的下跌，在 2 季度获得了正收益。

展望 3 季度，海外方面，由于美国的基本面特别是通胀和就业持续强势，下半年美联储仍然有可能加息，对资本市场造成压力，并可能通过利差和资本流动传到我国市场，汇率承压，并掣肘货币政策进一步宽松的空间。展望国内基本面，我们目前经济处于转型期，追求高质量发展，不再通过房地产刺激经济，短期将会承受房地产产业链萎缩的阵痛，看似表现经济增速下降，实际上是优化产业结构和修复居民企业资产负债表的必备过程。3 季度，我国工业去库存阶段有望接近结束，叠加 PPI 等基数降低，经济增速有望回升，但时间也可能延迟到 4 季度，当前具有不确定性，如果叠加适当的经济刺激政策，则大类资产债强股弱的情况会逐步修正。目前债券定价较为充分，权益市场则比较悲观，我们认为 3 季度需要重视经济库存见底后经济重新走强的预期差，我们将持续优化持仓。

#### 4.5 报告期内基金的业绩表现

截至本报告期末蜂巢润和六个月持有期混合 A 基金份额净值为 0.9962 元，本报告期基金份额净值增长率为 1.15%；截至本报告期末蜂巢润和六个月持有期混合 C 基金份额净值为 0.9927 元，

本报告期基金份额净值增长率为 1.05%；同期业绩比较基准收益率为-0.34%。

#### 4.6 报告期内基金持有人数或基金资产净值预警说明

本基金本报告期内未出现连续 20 个工作日基金份额持有人数量不满 200 人或者基金资产净值低于 5000 万元的情形。

## § 5 投资组合报告

### 5.1 报告期末基金资产组合情况

序号	项目	金额（元）	占基金总资产的比例（%）
1	权益投资	43,866,357.40	18.94
	其中：股票	43,866,357.40	18.94
2	基金投资	—	—
3	固定收益投资	185,694,725.63	80.19
	其中：债券	181,624,166.73	78.43
	资产支持证券	4,070,558.90	1.76
4	贵金属投资	—	—
5	金融衍生品投资	—	—
6	买入返售金融资产	—	—
	其中：买断式回购的买入返售金融资产	—	—
7	银行存款和结算备付金合计	2,019,862.53	0.87
8	其他资产	—	—
9	合计	231,580,945.56	100.00

### 5.2 报告期末按行业分类的股票投资组合

#### 5.2.1 报告期末按行业分类的境内股票投资组合

代码	行业类别	公允价值（元）	占基金资产净值比例（%）
A	农、林、牧、渔业	233,910.00	0.14
B	采矿业	3,506,258.50	2.03
C	制造业	21,371,355.80	12.39
D	电力、热力、燃气及水生产和供应业	1,446,772.00	0.84
E	建筑业	2,359,984.00	1.37
F	批发和零售业	1,532,982.00	0.89
G	交通运输、仓储和邮政业	1,063,129.00	0.62
H	住宿和餐饮业	220,440.00	0.13
I	信息传输、软件和信息技术服务	1,591,608.00	0.92

	业		
J	金融业	7,398,203.60	4.29
K	房地产业	1,875,787.00	1.09
L	租赁和商务服务业	239,832.50	0.14
M	科学研究和技术服务业	412,455.00	0.24
N	水利、环境和公共设施管理业	441,812.00	0.26
O	居民服务、修理和其他服务业	-	-
P	教育	-	-
Q	卫生和社会工作	-	-
R	文化、体育和娱乐业	171,828.00	0.10
S	综合	-	-
	合计	43,866,357.40	25.43

### 5.2.2 报告期末按行业分类的港股通投资股票投资组合

注：本基金本报告期末未持有通过港股通机制投资的港股。

## 5.3 期末按公允价值占基金资产净值比例大小排序的股票投资明细

### 5.3.1 报告期末按公允价值占基金资产净值比例大小排序的前十名股票投资明细

序号	股票代码	股票名称	数量（股）	公允价值（元）	占基金资产净值比例（%）
1	601318	中国平安	52,800	2,449,920.00	1.42
2	601658	邮储银行	433,800	2,121,282.00	1.23
3	300750	宁德时代	6,900	1,578,651.00	0.92
4	601668	中国建筑	248,000	1,423,520.00	0.83
5	601899	紫金矿业	123,100	1,399,647.00	0.81
6	600519	贵州茅台	800	1,352,800.00	0.78
7	002493	荣盛石化	111,100	1,293,204.00	0.75
8	000002	万科A	89,600	1,256,192.00	0.73
9	600887	伊利股份	43,800	1,240,416.00	0.72
10	600941	中国移动	10,900	1,016,970.00	0.59

## 5.4 报告期末按债券品种分类的债券投资组合

序号	债券品种	公允价值（元）	占基金资产净值比例（%）
1	国家债券	10,586,980.60	6.14
2	央行票据	-	-
3	金融债券	22,446,389.04	13.01
	其中：政策性金融债	-	-
4	企业债券	20,949,604.83	12.14

5	企业短期融资券	8,071,514.75	4.68
6	中期票据	117,612,048.16	68.18
7	可转债（可交换债）	1,957,629.35	1.13
8	同业存单	-	-
9	其他	-	-
10	合计	181,624,166.73	105.29

### 5.5 报告期末按公允价值占基金资产净值比例大小排序的前五名债券投资明细

序号	债券代码	债券名称	数量（张）	公允价值（元）	占基金资产净值比例（%）
1	242280003	22 江西银行 永续债 02	150,000	15,424,010.14	8.94
2	102380743	23 象屿 MTN001	150,000	15,216,516.39	8.82
3	102281869	22 港兴港投 MTN007	130,000	13,271,556.11	7.69
4	102280205	22 建发地产 MTN001A(并 购)	130,000	13,267,783.62	7.69
5	102000745	20 西安高新 MTN003	130,000	13,021,831.48	7.55

### 5.6 报告期末按公允价值占基金资产净值比例大小排序的前十名资产支持证券投资明细

序号	证券代码	证券名称	数量（份）	公允价值（元）	占基金资产净值比例（%）
1	135705	桂融 6 优	40,000	4,070,558.90	2.36

### 5.7 报告期末按公允价值占基金资产净值比例大小排序的前五名贵金属投资明细

注：本基金本报告期末未持有贵金属。

### 5.8 报告期末按公允价值占基金资产净值比例大小排序的前五名权证投资明细

注：本基金本报告期末未持有权证。

### 5.9 报告期末本基金投资的股指期货交易情况说明

#### 5.9.1 报告期末本基金投资的股指期货持仓和损益明细

注：本基金本报告期内未投资股指期货。

### 5.9.2 本基金投资股指期货的投资政策

本基金投资股指期货将根据风险管理的原则，以套期保值为目的，主要选择流动性好、交易活跃的股指期货合约。本基金力争利用股指期货的杠杆作用，降低股票仓位频繁调整的交易成本。

### 5.10 报告期末本基金投资的国债期货交易情况说明

#### 5.10.1 本期国债期货投资政策

本基金投资国债期货将根据风险管理的原则，以套期保值为目的，主要评估期货合约的流动性、交易活跃度等方面。本基金力争利用期货的杠杆作用，降低基金资产调整的频率和交易成本。

#### 5.10.2 报告期末本基金投资的国债期货持仓和损益明细

注：本基金本报告期末未持有国债期货。

#### 5.10.3 本期国债期货投资评价

本基金本报告期末未投资国债期货。

### 5.11 投资组合报告附注

#### 5.11.1 本基金投资的前十名证券的发行主体本期受到调查以及处罚的情况的说明

本报告期内，本基金投资决策程序符合相关法律法规的要求，本基金投资的前十名证券除以下标的外的其他证券的发行主体未有被监管部门立案调查，不存在报告编制日前一年内受到公开谴责、处罚的情形。

(1) 22 江西银行永续债 02（证券发行人：江西银行股份有限公司）

该证券发行人及分支机构因违法违规行为多次受到监管机构处罚。

#### 5.11.2 基金投资的前十名股票超出基金合同规定的备选股票库情况的说明

报告期内，本基金投资的前十名股票中，没有超出基金合同规定的备选股票库之外的股票。

#### 5.11.3 其他资产构成

注：无

#### 5.11.4 报告期末持有的处于转股期的可转换债券明细

序号	债券代码	债券名称	公允价值（元）	占基金资产净值比例（%）
1	110085	通 22 转债	1,957,629.35	1.35

**5.11.5 报告期末前十名股票中存在流通受限情况的说明**

注：本基金本报告期末前十名股票中不存在流通受限情况。

**5.11.6 投资组合报告附注的其他文字描述部分**

由于四舍五入的原因，本报告中涉及比例计算的分项之和与合计项之间可能存在尾差。

**§ 6 开放式基金份额变动**

单位：份

项目	蜂巢润和六个月持有期混合 A	蜂巢润和六个月持有期混合 C
报告期期初基金份额总额	47,703,035.53	181,894,464.10
报告期期间基金总申购份额	1,061.03	829.52
减：报告期期间基金总赎回份额	13,819,860.37	42,130,710.70
报告期期间基金拆分变动份额（份额减少以“-”填列）	-	-
报告期期末基金份额总额	33,884,236.19	139,764,582.92

**§ 7 基金管理人运用固有资金投资本基金情况****7.1 基金管理人持有本基金份额变动情况**

注：本报告期内，基金管理人未运用固有资金投资本基金。

**7.2 基金管理人运用固有资金投资本基金交易明细**

注：本报告期内，基金管理人未运用固有资金投资本基金。

**§ 8 影响投资者决策的其他重要信息****8.1 报告期内单一投资者持有基金份额比例达到或超过 20%的情况**

注：本基金本报告期内未发生单一投资者持有基金份额比例达到或超过 20%的情况。

## 8.2 影响投资者决策的其他重要信息

本报告期内，基金管理人根据《公开募集证券投资基金信息披露管理办法》的有关规定，在《上海证券报》、基金管理人官网以及中国证监会基金电子化信息披露平台进行了如下信息披露：

1. 2023 年 4 月 20 日披露了《蜂巢润和六个月持有期混合型证券投资基金 2023 年第 1 季度报告》；

2. 2023 年 6 月 14 日披露了《蜂巢基金管理有限公司关于旗下部分基金增加海通证券股份有限公司为代销机构并参加其费率优惠活动的公告》。

## § 9 备查文件目录

### 9.1 备查文件目录

- 1、中国证监会批准设立蜂巢润和六个月持有期混合型证券投资基金的文件；
- 2、蜂巢润和六个月持有期混合型证券投资基金基金合同；
- 3、蜂巢润和六个月持有期混合型证券投资基金托管协议；
- 4、蜂巢润和六个月持有期混合型证券投资基金招募说明书；
- 5、基金管理人业务资格批件、营业执照；
- 6、报告期内披露的各项公告。

### 9.2 存放地点

上海市浦东新区竹林路 101 号陆家嘴基金大厦 10 层。

### 9.3 查阅方式

投资者可登录基金管理人网站([http:// www. hexaamc. com](http://www.hexaamc.com))查阅，或在营业时间内至基金管理人、基金托管人的办公场所免费查阅。

投资者对本报告如有疑问，可拨打客服电话（400-100-3783）咨询本基金管理人。

蜂巢基金管理有限公司

2023 年 7 月 19 日