

# 银华消费主题混合型证券投资基金

## 2023 年第 2 季度报告

2023 年 6 月 30 日

基金管理人：银华基金管理股份有限公司

基金托管人：中国建设银行股份有限公司

报告送出日期：2023 年 7 月 19 日

## § 1 重要提示

基金管理人的董事会及董事保证本报告所载资料不存在虚假记载、误导性陈述或重大遗漏，并对其内容的真实性、准确性和完整性承担个别及连带责任。

基金托管人中国建设银行股份有限公司根据本基金合同规定，于 2023 年 07 月 17 日复核了本报告中的财务指标、净值表现和投资组合报告等内容，保证复核内容不存在虚假记载、误导性陈述或者重大遗漏。

基金管理人承诺以诚实信用、勤勉尽责的原则管理和运用基金资产，但不保证基金一定盈利。

基金的过往业绩并不代表其未来表现。投资有风险，投资者在作出投资决策前应仔细阅读本基金的招募说明书。

本报告中财务资料未经审计。

本报告期自 2023 年 04 月 01 日起至 06 月 30 日止。

## § 2 基金产品概况

基金简称	银华消费主题混合
场内简称	银华消费主题混合
基金主代码	161818
基金运作方式	契约型开放式
基金合同生效日	2019 年 12 月 27 日
报告期末基金份额总额	219,852,975.60 份
投资目标	本基金主要投资于大消费行业中具有持续增长潜力的优质上市公司，以分享中国经济增长与结构转型带来的投资机会，追求超越业绩比较基准的投资回报，力争实现基金资产的中长期稳定增值。
投资策略	<p>本基金在大类资产配置过程中，将优先考虑对于股票类资产的配置，在采取精选策略构造股票组合的基础上，将剩余资产配置于固定收益类和现金类等大类资产上。我国经济从投资拉动转向消费拉动是大势所趋，我国居民收入水平持续提高，各消费行业均受益于居民消费升级的大趋势。本基金将对经济转型过程及其带来的消费结构的变化趋势进行跟踪分析，不断发掘各个行业的投资机会。</p> <p>本基金的投资组合比例为：股票资产占基金资产的比例为 60%-95%（投资于港股通标的股票的比例占股票资产的 0%-50%），其中投资于大消费行业上市公司股票的资产不低于非现金基金资产的 80%。其余资产投资于债券、资产支持证券、债券回购、银行存款（包括协议存款、定期存款及其他银行存款）、现金、股指期货等金融工</p>

	具；每个交易日日终在扣除股指期货合约需缴纳的交易保证金后，现金或者到期日在一年以内的政府债券不低于基金资产净值的 5%，其中，现金不包括结算备付金、存出保证金、应收申购款等。	
业绩比较基准	恒生指数收益率（按估值汇率调整）×10%+中证内地消费主题指数收益率×70%+中证综合债指数收益率×20%	
风险收益特征	本基金是混合型证券投资基金，其预期风险和预期收益水平高于债券型基金和货币市场基金。 本基金将投资香港联合交易所上市的股票，将面临港股通机制下因投资环境、投资标的、市场制度以及交易规则等差异带来的特有风险。本基金可根据投资策略需要或不同配置地市场环境的变化，选择将部分基金资产投资于港股或选择不将基金资产投资于港股，基金资产并非必然投资港股。	
基金管理人	银华基金管理股份有限公司	
基金托管人	中国建设银行股份有限公司	
下属分级基金的基金简称	银华消费主题混合 A	银华消费主题混合 C
下属分级基金的交易代码	161818	014346
报告期末下属分级基金的份额总额	209,115,193.11 份	10,737,782.49 份

### § 3 主要财务指标和基金净值表现

#### 3.1 主要财务指标

单位：人民币元

主要财务指标	报告期（2023 年 4 月 1 日-2023 年 6 月 30 日）	
	银华消费主题混合 A	银华消费主题混合 C
1. 本期已实现收益	-9,952,734.81	-472,791.18
2. 本期利润	-44,402,560.57	-2,024,072.33
3. 加权平均基金份额本期利润	-0.2141	-0.2229
4. 期末基金资产净值	281,988,133.20	14,343,569.73
5. 期末基金份额净值	1.3485	1.3358

注：1、本期已实现收益指基金本期利息收入、投资收益、其他收入（不含公允价值变动收益）扣除相关费用和信用减值损失后的余额，本期利润为本期已实现收益加上本期公允价值变动收益。

2、本报告中所列示的基金业绩指标不包括持有人认购或交易基金的各项费用，例如：基金的认购、申购、赎回费等，计入费用后实际收益水平要低于所列数字。

#### 3.2 基金净值表现

##### 3.2.1 基金份额净值增长率及其与同期业绩比较基准收益率的比较

银华消费主题混合 A

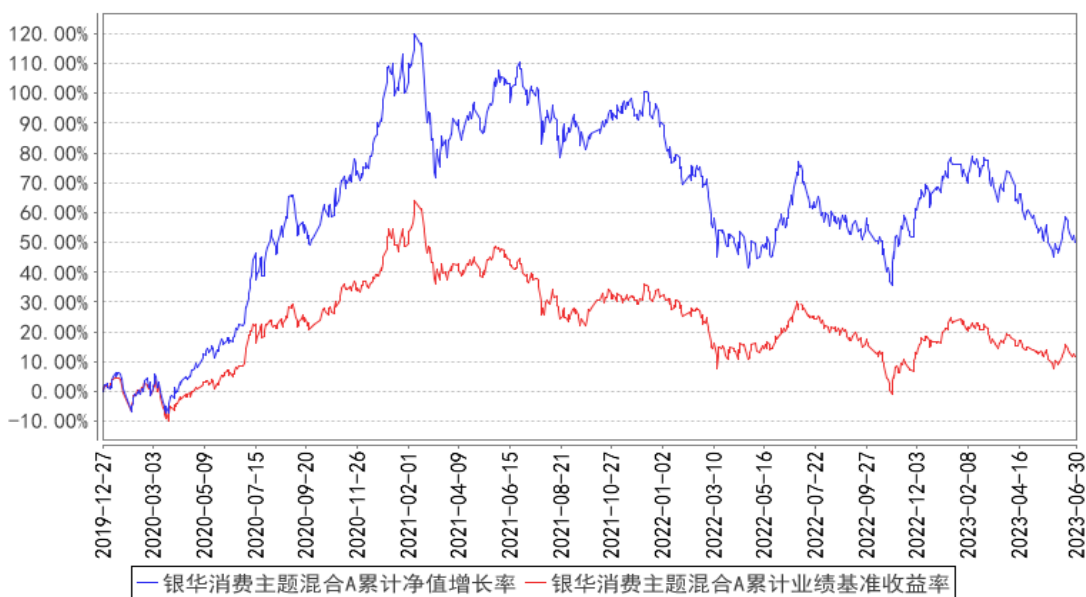
阶段	净值增长率①	净值增长率标准差②	业绩比较基准收益率③	业绩比较基准收益率标准差④	①-③	②-④
过去三个月	-13.91%	1.20%	-6.18%	0.82%	-7.73%	0.38%
过去六个月	-10.99%	1.21%	-4.35%	0.84%	-6.64%	0.37%
过去一年	-15.44%	1.36%	-13.83%	1.01%	-1.61%	0.35%
过去三年	21.64%	1.55%	1.83%	1.19%	19.81%	0.36%
自基金合同生效起至今	49.84%	1.56%	11.55%	1.21%	38.29%	0.35%

银华消费主题混合 C

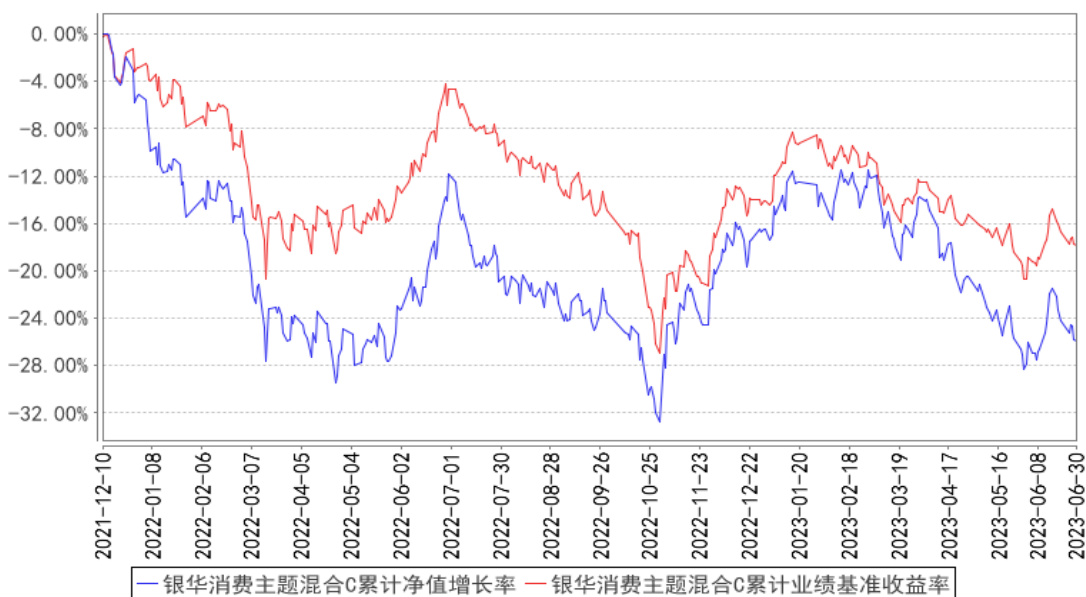
阶段	净值增长率①	净值增长率标准差②	业绩比较基准收益率③	业绩比较基准收益率标准差④	①-③	②-④
过去三个月	-14.04%	1.20%	-6.18%	0.82%	-7.86%	0.38%
过去六个月	-11.26%	1.21%	-4.35%	0.84%	-6.91%	0.37%
过去一年	-15.93%	1.36%	-13.83%	1.01%	-2.10%	0.35%
自基金合同生效起至今	-25.90%	1.46%	-17.88%	1.13%	-8.02%	0.33%

### 3.2.2 自基金合同生效以来基金累计净值增长率变动及其与同期业绩比较基准收益率变动的比较

银华消费主题混合A累计净值增长率与同期业绩比较基准收益率的历史走势对比图



银华消费主题混合C累计净值增长率与同期业绩比较基准收益率的历史走势对比图



注：按基金合同的规定，本基金自基金合同生效起六个月内为建仓期，建仓期结束时本基金的各项投资比例已达到基金合同的规定：股票资产占基金资产的比例为 60%-95%（投资于港股通标的股票的比例占股票资产的 0%-50%），其中投资于大消费行业上市公司股票的资产不低于非现金基金资产的 80%。其余资产投资于债券、资产支持证券、债券回购、银行存款（包括协议存款、定期存款及其他银行存款）、现金、股指期货等金融工具；每个交易日日终在扣除股指期货合约需缴纳的交易保证金后，现金或者到期日在一年以内的政府债券不低于基金资产净值的 5%，其中，现金不包括结算备付金、存出保证金、应收申购款等。

### § 4 管理人报告

#### 4.1 基金经理（或基金经理小组）简介

姓名	职务	任本基金的基金经理期限		证券从业年限	说明
		任职日期	离任日期		
薄官辉先生	本基金的基金经理	2019 年 12 月 27 日	-	18.5 年	硕士学位。2004 年 7 月至 2006 年 5 月任职于长江证券股份有限公司研究所，任研究员，从事农业、食品饮料行业研究。2006 年 6 月至 2009 年 5 月，任职于中信证券股份有限公司研究部，任高级研究员，从事农业、食品饮料行业研究。2009 年 6 月加入银华基金管理有限公司研究部，曾任消费组食品饮料行业研究员、大宗商品组研究主管、研究部总监助理、研究部副总监。自 2015 年 4 月 29 日起担任银华中国梦 30 股票型证券投资基金基金经理，自 2016 年 11 月 7 日起兼任银华高端制造业灵活配置混合型证券投资基金基金经理，自 2018 年 6 月 15 日至 2019 年 12 月 26 日兼任银华消费主题分级混合型证券投资基金基金经理，自 2019 年 8 月 1 日起兼任银华兴盛股票型证券投资基金基金经理，自 2019 年 12 月 18 日起兼任银华优势企业证券投资基金基金经理，自 2019 年 12 月 27 日起兼任银华消费主题混合型证券投资基金基金经理，自 2021 年 6 月 2 日起兼任银华阿尔法混合型证券投资基金基金经理，自 2021 年 8 月 13 日起兼任银华安盛混合型证券投资基金基金经理。具有从业资格。国籍：中国。

注：1、此处的任职日期和离任日期均指基金合同生效日或公司作出决定之日。

2、证券从业的含义遵从行业协会《证券业从业人员资格管理办法》的相关规定。

#### 4.2 管理人对报告期内本基金运作遵规守信情况的说明

本基金管理人在本报告期内严格遵守《中华人民共和国证券法》、《中华人民共和国证券投资基金法》、《公开募集证券投资基金运作管理办法》及其各项实施准则、《银华消费主题混合型证券投资基金基金合同》和其他有关法律法规的规定，本着诚实信用、勤勉尽责的原则管理和运用基金资产，在严格控制风险的基础上，为基金份额持有人谋求最大利益，无损害基金份额持有人利益的行为。本基金无违法、违规行为。本基金投资组合符合有关法规及基金合同的约定。

#### 4.3 公平交易专项说明

##### 4.3.1 公平交易制度的执行情况

本报告期内，本基金管理人严格执行《证券投资基金管理公司公平交易制度指导意见》，完善相应制度及流程，通过系统和人工等各种方式在各业务环节严格控制交易公平执行，公平对待旗下管理的所有基金和投资组合。本基金管理人对旗下所有投资组合过去一个季度不同时间窗内（1 日内、3 日内及 5 日内）同向交易的交易价差从 T 检验（置信度为 95%）和溢价率占优频率等方面进行了专项分析，未发现违反公平交易制度的异常情况。

#### 4.3.2 异常交易行为的专项说明

本报告期内，本基金未发现存在可能导致不公平交易和利益输送的异常交易行为。

本报告期内，本基金管理人所有投资组合参与的交易所公开竞价同日反向交易成交较少的单边交易量超过该证券当日成交量的 5% 的情况有 3 次，原因是量化投资组合投资策略需要，未导致不公平交易和利益输送。

#### 4.4 报告期内基金的投资策略和运作分析

本次经济复苏和以往不同的背景是影响二季度市场的走势的重要因素，也是我们在一季度报告中强调的。首先是中美两国货币政策周期不同。2023 年 5 月 3 日，美联储宣布上调联邦基金利率 0.25 个百分点，并将利率调整至 5-5.25% 区间。二季度因为美国近期经济数据强劲，并有继续加息的可能。2023 年 6 月 20 日，中国人民银行公布 1 年期 LPR 为 3.55%，5 年期以上 LPR 为 4.2%，均较上一期下降 10 个基点。这是继 2022 年 8 月以来，LPR 首次调整。货币政策周期的不同导致人民币汇率在二季度持续走低。其次是逆全球趋势仍然比较突出。第三，经济复苏的内生动力主要依靠经济主体活力的增强，在没有强信用刺激的背景下，本轮经济复苏的强度会和以往经济复苏有明显差异。

2023 年二季度的市场表现持续回落，并且板块之间分化扩大。市场回落的主要原因还是经济恢复仍然维持弱复苏的状态。地产销售走弱，新开工不乐观。根据国家统计局数据，5 月份商品房销售面积为 8804 万平方米，同比下降 19.74%。商品房销售额 10037 亿元，同比下降 4.84%。2023 年 1-5 月份，房屋新开工面积 39723 万平方米，下降 22.6%。我们前期比较重视的居民出行也保持弱复苏。端午假期国内旅游出游人次及旅游收入同比分别增长 32.3%/44.5%，恢复至 2019 年同期的 112.8%/94.9%，但仍较五一假期的恢复强度有所回落。部分维持强势的板块主要是受益于人工智能 ChatGPT 发展的传媒、通信等行业。

2023 年二季度沪深 300 下跌 5.15%，创业板指下跌 7.69%，科创 50 下跌 7.06%。本基金主要配置仍在消费和制造板块。

我们对 2023 年第三季度的经济和市场维持乐观，国内经济振兴政策的出台、新技术革命的进

化带来新的投资机会。首先，经济恢复动能有望增强。4 月召开的政治局会议结论“当前我国经济运行好转主要是恢复性的，内生动力还不强，需求仍然不足”。6 月 16 日国务院常务会议。会议指出“针对经济形势的变化，必须采取更加有力的措施，增强发展动能，优化经济结构，推动经济持续回升向好”。经济恢复最利于上半年深度回调的传统消费板块，包括但不限于酒水饮料、餐饮酒店和家电等。其次，新的产业革命蓄势待发，ChatGPT 为代表的人工智能发展有可能成为智能化发展中关键的一步，带动全社会产业升级和效率提升。前面两个季度，市场关注的焦点在 ChatGPT 应用对传媒板块的降本增效；但是随着技术的进一步完善，在自动驾驶、机器人等更高阶应用上会显示出更大的作用，机械、电子、计算机和通信等相关产业投资机会值得重视。第三，能源低碳化仍然是未来发展较快的行业，光伏、风能等新能源发电对传统能源的替代在加快，储能和新能源等板块在深度回调后修复的可能性较大。

产业的发展是时代的产物，也是结构性机会，投资的使命就是抓住这种结构性的机会。面临百年未有之大变局的中国有机遇也有挑战，我们对未来满怀信心，相信坚持“跟随产业趋势，贯彻产品主义，投资优势公司”的底层逻辑，将挖掘、投资在中国消费升级的过程具有长期成长性的公司，为基金的保值增值而努力。

#### 4.5 报告期内基金的业绩表现

截至本报告期末银华消费主题混合 A 基金份额净值为 1.3485 元，本报告期基金份额净值增长率为-13.91%；截至本报告期末银华消费主题混合 C 基金份额净值为 1.3358 元，本报告期基金份额净值增长率为-14.04%；业绩比较基准收益率为-6.18%。

#### 4.6 报告期内基金持有人数或基金资产净值预警说明

报告期内，本基金不存在连续二十个工作日基金份额持有人数量不满二百人或者基金资产净值低于五千万元的情形。

## § 5 投资组合报告

### 5.1 报告期末基金资产组合情况

序号	项目	金额（元）	占基金总资产的比例（%）
1	权益投资	262,381,527.49	84.02
	其中：股票	262,381,527.49	84.02
2	基金投资	-	-
3	固定收益投资	-	-
	其中：债券	-	-
	资产支持证券	-	-
4	贵金属投资	-	-



5	金融衍生品投资	-	-
6	买入返售金融资产	-	-
	其中：买断式回购的买入返售金融资产	-	-
7	银行存款和结算备付金合计	48,327,672.20	15.48
8	其他资产	1,564,275.60	0.50
9	合计	312,273,475.29	100.00

注：本基金本报告期末通过港股通交易机制投资的港股公允价值为人民币 69,112,653.41 元，占期末净值比例为 23.32%。

## 5.2 报告期末按行业分类的股票投资组合

### 5.2.1 报告期末按行业分类的境内股票投资组合

代码	行业类别	公允价值（元）	占基金资产净值比例（%）
A	农、林、牧、渔业	6,655,760.00	2.25
B	采矿业	-	-
C	制造业	172,648,250.08	58.26
D	电力、热力、燃气及水生产和供应业	-	-
E	建筑业	-	-
F	批发和零售业	-	-
G	交通运输、仓储和邮政业	-	-
H	住宿和餐饮业	-	-
I	信息传输、软件和信息技术服务业	13,964,864.00	4.71
J	金融业	-	-
K	房地产业	-	-
L	租赁和商务服务业	-	-
M	科学研究和技术服务业	-	-
N	水利、环境和公共设施管理业	-	-
O	居民服务、修理和其他服务业	-	-
P	教育	-	-
Q	卫生和社会工作	-	-
R	文化、体育和娱乐业	-	-
S	综合	-	-
	合计	193,268,874.08	65.22

### 5.2.2 报告期末按行业分类的港股通投资股票投资组合

行业类别	公允价值（人民币）	占基金资产净值比例（%）
基础材料	-	-
消费者非必需品	35,521,861.04	11.99
消费者常用品	7,992,460.22	2.70

能源	-	-
金融	-	-
医疗保健	-	-
工业	-	-
信息技术	17,435,379.38	5.88
电信服务	8,162,952.77	2.75
公用事业	-	-
地产建筑业	-	-
合计	69,112,653.41	23.32

### 5.3 期末按公允价值占基金资产净值比例大小排序的股票投资明细

#### 5.3.1 报告期末按公允价值占基金资产净值比例大小排序的前十名股票投资明细

序号	股票代码	股票名称	数量（股）	公允价值（元）	占基金资产净值比例（%）
1	00981	中芯国际	927,000	17,435,379.38	5.88
1	688981	中芯国际	164,265	8,298,667.80	2.80
2	000568	泸州老窖	108,639	22,767,475.23	7.68
3	600519	贵州茅台	12,469	21,085,079.00	7.12
4	600298	安琪酵母	579,900	20,998,179.00	7.09
5	09922	九毛九	1,764,000	20,882,625.72	7.05
6	002304	洋河股份	148,460	19,500,221.00	6.58
7	000858	五粮液	104,813	17,144,262.41	5.79
8	06862	海底捞	921,000	14,639,235.32	4.94
9	002368	太极股份	339,200	13,964,864.00	4.71
10	300146	汤臣倍健	574,900	13,786,102.00	4.65

#### 5.4 报告期末按债券品种分类的债券投资组合

注：本基金本报告期末未持有债券。

#### 5.5 报告期末按公允价值占基金资产净值比例大小排序的前五名债券投资明细

注：本基金本报告期末未持有债券。

#### 5.6 报告期末按公允价值占基金资产净值比例大小排序的前十名资产支持证券投资 明细

注：本基金本报告期末未持有资产支持证券。

#### 5.7 报告期末按公允价值占基金资产净值比例大小排序的前五名贵金属投资明细

注：本基金本报告期末未持有贵金属。

#### 5.8 报告期末按公允价值占基金资产净值比例大小排序的前五名权证投资明细

注：本基金本报告期末未持有权证。

### 5.9 报告期末本基金投资的股指期货交易情况说明

注：本基金本报告期末未持有股指期货。

### 5.10 报告期末本基金投资的国债期货交易情况说明

注：本基金本报告期末未持有国债期货。

### 5.11 投资组合报告附注

#### 5.11.1 本基金投资的前十名证券的发行主体本期是否出现被监管部门立案调查，或在报告编制日前一年内受到公开谴责、处罚的情形

本基金投资的前十名证券的发行主体本期不存在被监管部门立案调查，或在报告编制日前一年内受到公开谴责、处罚的情形。

#### 5.11.2 基金投资的前十名股票是否超出基金合同规定的备选股票库

本基金投资的前十名股票没有超出基金合同规定的备选股票库之外的情形。

#### 5.11.3 其他资产构成

序号	名称	金额（元）
1	存出保证金	101,944.15
2	应收证券清算款	1,185,567.69
3	应收股利	127,363.30
4	应收利息	-
5	应收申购款	149,400.46
6	其他应收款	-
7	其他	-
8	合计	1,564,275.60

#### 5.11.4 报告期末持有的处于转股期的可转换债券明细

注：本基金本报告期末未持有处于转股期的可转换债券。

#### 5.11.5 报告期末前十名股票中存在流通受限情况的说明

注：本基金本报告期末前十名股票中不存在流通受限的情况。

#### 5.11.6 投资组合报告附注的其他文字描述部分

由于四舍五入的原因，比例的分项之和与合计可能有尾差。

## § 6 开放式基金份额变动

单位：份

项目	银华消费主题混合 A	银华消费主题混合 C
----	------------	------------

报告期期初基金份额总额	199,462,237.71	8,022,262.68
报告期期间基金总申购份额	21,670,573.13	4,418,614.88
减:报告期期间基金总赎回份额	12,017,617.73	1,703,095.07
报告期期间基金拆分变动份额(份额减少以“-”填列)	-	-
报告期期末基金份额总额	209,115,193.11	10,737,782.49

注:如有相应情况,总申购份额含红利再投、转换入份额,总赎回份额含转换出份额。

## § 7 基金管理人运用固有资金投资本基金情况

注:本报告期基金管理人未运用固有资金投资本基金。

## § 8 影响投资者决策的其他重要信息

### 8.1 报告期内单一投资者持有基金份额比例达到或超过 20%的情况

注:本基金本报告期内不存在持有基金份额比例达到或者超过 20%的单一投资者的情况。

### 8.2 影响投资者决策的其他重要信息

本基金管理人于 2023 年 5 月 4 日披露了《银华消费主题混合型证券投资基金开放日常转换业务的公告》,本基金自 2023 年 5 月 5 日起开放日常转换业务。

## § 9 备查文件目录

### 9.1 备查文件目录

- 9.1.1 中国证监会核准银华消费主题分级股票型证券投资基金募集的文件及银华消费主题混合型证券投资基金获中国证监会准予变更注册的文件
- 9.1.2 《银华消费主题混合型证券投资基金基金合同》
- 9.1.3 《银华消费主题混合型证券投资基金招募说明书》
- 9.1.4 《银华消费主题混合型证券投资基金托管协议》
- 9.1.5 《银华基金管理股份有限公司开放式基金业务规则》
- 9.1.6 本基金管理人业务资格批件和营业执照
- 9.1.7 本基金托管人业务资格批件和营业执照
- 9.1.8 本报告期内本基金管理人在指定媒体上披露的各项公告

### 9.2 存放地点

上述备查文本存放在本基金管理人或基金托管人的办公场所。本报告存放在本基金管理人及托管人住所,供公众查阅、复制。

### 9.3 查阅方式

投资者可免费查阅，在支付工本费后，可在合理时间内取得上述文件的复制件或复印件。相关公开披露的法律文件，投资者还可在本基金管理人网站（[www.yhfund.com.cn](http://www.yhfund.com.cn)）查阅。

银华基金管理股份有限公司

2023 年 7 月 19 日