

---

# 工银瑞信专精特新混合型证券投资基金 2023 年第 2 季度报告

2023 年 6 月 30 日

基金管理人：工银瑞信基金管理有限公司

基金托管人：中国农业银行股份有限公司

报告送出日期：2023 年 7 月 20 日

## § 1 重要提示

基金管理人的董事会及董事保证本报告所载资料不存在虚假记载、误导性陈述或重大遗漏，并对其内容的真实性、准确性和完整性承担个别及连带责任。

基金托管人中国农业银行股份有限公司根据本基金合同规定，于 2023 年 7 月 18 日复核了本报告中的财务指标、净值表现和投资组合报告等内容，保证复核内容不存在虚假记载、误导性陈述或者重大遗漏。

基金管理人承诺以诚实信用、勤勉尽责的原则管理和运用基金资产，但不保证基金一定盈利。

基金的过往业绩并不代表其未来表现。投资有风险，投资者在作出投资决策前应仔细阅读本基金的招募说明书。

本报告中财务资料未经审计。

本报告期自 2023 年 4 月 1 日起至 6 月 30 日止。

## §2 基金产品概况

基金简称	工银专精特新混合
基金主代码	015135
基金运作方式	契约型开放式
基金合同生效日	2022 年 8 月 1 日
报告期末基金份额总额	222,269,510.61 份
投资目标	在严格控制风险和保持资产流动性的基础上，精选行业中具有综合比较优势的个股，重点投资于符合本基金约定的专精特新主题股票，力争基金资产长期稳定增值、实现超越业绩基准的超额收益。
投资策略	本基金将由投资研究团队及时跟踪市场环境变化，根据宏观经济运行态势、宏观经济政策变化、证券市场运行状况、国际市场变化情况等因素的深入研究，判断国内及香港证券市场的发展趋势，结合行业状况、公司价值性和成长性分析，综合评价各类资产的风险收益水平。在充足的宏观形势判断和策略分析的基础上，采用动态调整策略，在市场上涨阶段中，适当增加权益类资产配置

置比例，在市场下行周期中，适当降低权益类资产配置比例。

本基金界定的“专精特新”是指具有“专业化、精细化、特色化、新颖化”特征，根据工业和信息化部（以下简称“工信部”）发布《关于开展专精特新“小巨人”企业培育工作的通知》、《工业和信息化部关于促进中小企业“专精特新”发展的指导意见》的要求，优先聚焦制造业短板弱项，符合《工业“四基”发展目录》所列重点领域，从事细分产品市场属于制造业核心基础零部件、先进基础工艺和关键基础材料；或符合制造强国战略十大重点产业领域；或属于产业链供应链关键环节及关键领域“补短板”“锻长板”“填空白”产品；或围绕重点产业链开展关键基础技术和产品的产业化攻关；或属于新一代信息技术与实体经济深度融合的创新产品等范畴的相关上市公司。专精特新主题相关上市公司为工信部公示的专精特新“小巨人”名单中的上市企业及其更新。若未来由于技术进步或政策变化导致本基金

“专精特新”主题相关领域和公司相关业务的覆盖范围发生变动，基金管理人在履行适当程序后有权对上述主题概念的具体涉及领域进行补充和调整。

本基金将通过定性分析和定量分析相结合的办法，以合理价格买入长期优质成长股，选择的投资标的更看重公司质地的优秀、业绩能够保持长期稳定增长预期以及股票估值合理，选择股票强调成长性与合理估值的动态平衡。重点关注成长性被低估的优秀公司，或稳定成长行业中优秀程度未被充分认知的公司，持续跟踪公司和行业基本面及估值，以合理成本投资于内在价值持续增长的企业，分享盈利或估值提升带来的投资机会。本基金将通过港股通投资于香港股票市场。

本基金在固定收益证券投资与研究方面，实行投资策略

	研究专业化分工制度，专业研究人员分别从利率、债券信用风险等角度，提出独立的投资策略建议，经固定收益投资团队讨论，并经投资决策委员会批准后形成固定收益证券指导性投资策略。	
业绩比较基准	中证 1000 指数收益率×75%+中债综合财富（总值）指数收益率×20%+恒生指数收益率（经汇率调整）×5%。	
风险收益特征	本基金为混合型基金，预期收益和风险水平低于股票型基金，高于债券型基金与货币市场基金。本基金如果投资港股通投资标的的股票，还需承担港股通机制下因投资环境、投资标的、市场制度以及交易规则等差异带来的特有风险。	
基金管理人	工银瑞信基金管理有限公司	
基金托管人	中国农业银行股份有限公司	
下属分级基金的基金简称	工银专精特新混合 A	工银专精特新混合 C
下属分级基金的交易代码	015135	015136
报告期末下属分级基金的份额总额	206,989,017.82 份	15,280,492.79 份

### §3 主要财务指标和基金净值表现

#### 3.1 主要财务指标

单位：人民币元

主要财务指标	报告期（2023 年 4 月 1 日-2023 年 6 月 30 日）	
	工银专精特新混合 A	工银专精特新混合 C
1. 本期已实现收益	235,820.55	-3,866.28
2. 本期利润	-9,213,684.62	-711,088.66
3. 加权平均基金份额本期利润	-0.0433	-0.0447
4. 期末基金资产净值	182,550,847.14	13,402,270.78
5. 期末基金份额净值	0.8819	0.8771

注：1、上述基金业绩指标不包括持有人认购或交易基金的各项费用，计入费用后实际收益水平要低于所列数字。

2、本期已实现收益是指基金本期利息收入、投资收益、其他收入（不含公允价值变动收益）扣除相关费用和信用减值损失后的余额，本期利润为本期已实现收益加上本期公允价值变动收益。

3、所列数据截止到报告期最后一日，无论该日是否为开放日或交易所的交易日。

### 3.2 基金净值表现

#### 3.2.1 基金份额净值增长率及其与同期业绩比较基准收益率的比较

工银专精特新混合 A

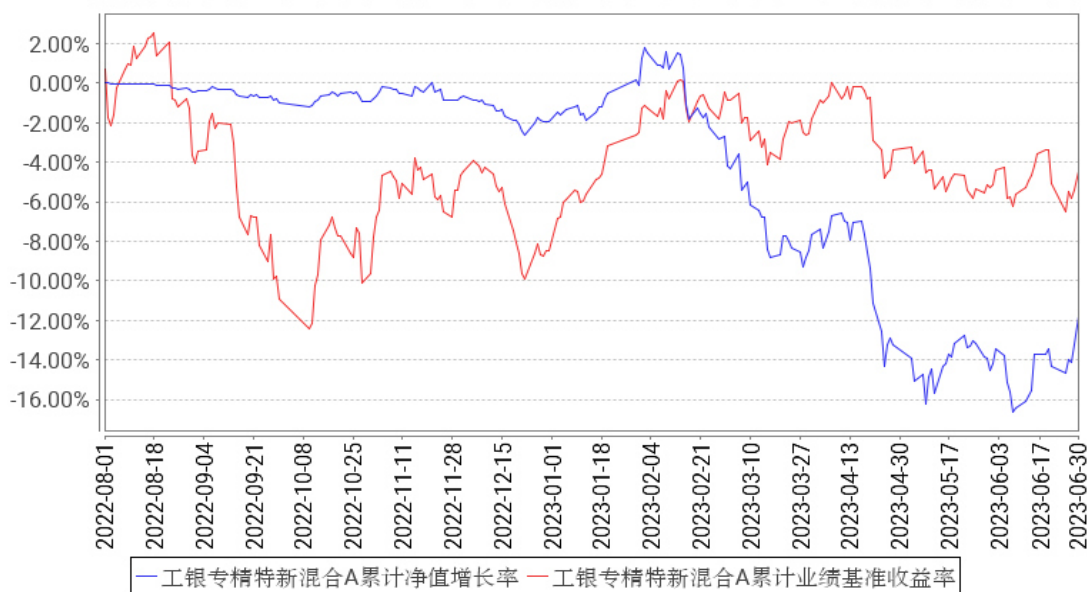
阶段	净值增长率①	净值增长率标准差②	业绩比较基准收益率③	业绩比较基准收益率标准差④	①-③	②-④
过去三个月	-4.47%	0.94%	-2.74%	0.72%	-1.73%	0.22%
过去六个月	-10.07%	0.82%	4.40%	0.69%	-14.47%	0.13%
自基金合同生效起至今	-11.81%	0.61%	-4.48%	0.86%	-7.33%	-0.25%

工银专精特新混合 C

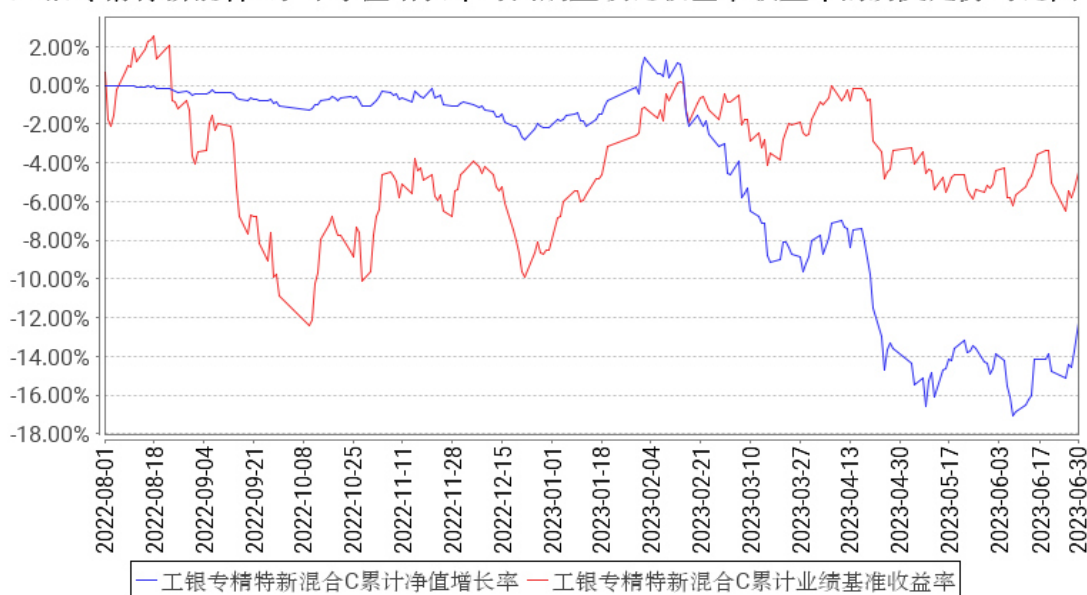
阶段	净值增长率①	净值增长率标准差②	业绩比较基准收益率③	业绩比较基准收益率标准差④	①-③	②-④
过去三个月	-4.61%	0.95%	-2.74%	0.72%	-1.87%	0.23%
过去六个月	-10.33%	0.82%	4.40%	0.69%	-14.73%	0.13%
自基金合同生效起至今	-12.29%	0.61%	-4.48%	0.86%	-7.81%	-0.25%

#### 3.2.2 自基金合同生效以来基金累计净值增长率变动及其与同期业绩比较基准收益率变动的比较

工银专精特新混合A累计净值增长率与同期业绩比较基准收益率的历史走势对比图



工银专精特新混合C累计净值增长率与同期业绩比较基准收益率的历史走势对比图



注：1、本基金基金合同于 2022 年 08 月 01 日生效。截至报告期末，本基金基金合同生效未满 1 年。

2、根据基金合同规定，本基金建仓期为 6 个月。建仓期满，本基金的投资符合基金合同关于投资范围及投资限制的规定。

### 3.3 其他指标

无。

## §4 管理人报告

### 4.1 基金经理（或基金经理小组）简介

姓名	职务	任本基金的基金经理期限		证券从业年限	说明
		任职日期	离任日期		
张剑峰	研究部研究副总监、本基金的基金经理	2022 年 8 月 1 日	-	18 年	硕士研究生。曾在国信证券经济研究所担任化工行业研究员；2008 年加入工银瑞信，现任研究部研究副总监、基金经理。2016 年 9 月 19 日至今，担任工银瑞信新材料新能源行业股票型证券投资基金基金经理；2022 年 8 月 1 日至今，担任工银瑞信专精特新混合型证券投资基金基金经理；2022 年 8 月 22 日至今，担任工银瑞信优质成长混合型证券投资基金基金经理。

注：1、任职日期为基金合同生效日或本基金管理人对外披露的任职日期；离职日期为本基金管理人对外披露的离职日期。

2、证券从业的含义遵从行业协会《基金从业人员资格管理规则》的相关规定。

#### 4.1.1 期末兼任私募资产管理计划投资经理的基金经理同时管理的产品情况

本报告期末本基金的基金经理无兼任私募资产管理计划投资经理的情况。

#### 4.2 管理人对报告期内本基金运作遵规守信情况的说明

本报告期内，本基金管理人严格按照《证券投资基金法》等有关法律法规及基金合同、招募说明书等有关基金法律文件的规定，依照诚实信用、勤勉尽责的原则管理和运用基金资产，在控制风险的基础上，为基金份额持有人谋求最大利益，无损害基金份额持有人利益的行为。

#### 4.3 公平交易专项说明

##### 4.3.1 公平交易制度的执行情况

为了公平对待各类投资人，保护各类投资人利益，避免出现不正当关联交易、利益输送等违法违规行，公司根据《证券投资基金法》、《证券期货经营机构私募资产管理业务管理办法》、《证券期货经营机构私募资产管理计划运作管理规定》、《证券投资基金管理公司公平交易制度指导意见》等法律法规和公司内部规章，制定了《公平交易管理办法》、《异常交易监控管理办法》，对公司管理的各类资产的公平对待做了明确具体的规定，并规定对买卖股票、债券时候的价格和市场价格差距较大，可能存在操纵股价、利益输送等违法违规情况进行监控。本报告期，按照时间优先、价格优先的原则，本公司对满足限价条件且对同一证券有相同交易需求的基金等投资组合，均采用了系统中的公平交易模块进行操作，实现了公平交易；未出现清算不到位的情况，且本基金及本基金与本基金管理人管理的其他投资组合之间未发生法律法规禁止的反向交易及交叉交易。

### 4.3.2 异常交易行为的专项说明

本基金本报告期内未出现异常交易的情况。本报告期内，本公司所有投资组合未发生参与的交易所公开竞价同日反向交易成交较少的单边交易量超过该证券当日成交量的 5% 的情况。

### 4.4 报告期内基金的投资策略和运作分析

宏观经济环境方面，二季度未能延续一季度的弱复苏，宏观经济增长动能出现明显走弱迹象，4、5、6 月官方 PMI 数据分别为 49.2、48.8、49.0，持续运行在荣枯线以下。另外从工业增加值、企业盈利等数据看，也表现出了不小的压力。拉动经济发展的几架马车里，投资部分回落主要受房地产投资低迷影响，而制造业投资也没有明显复苏；消费受收入预期的影响，相对低迷；出口受海外经济逐渐走软的影响，也出现了明显的回落迹象。

市场表现方面，在宏观经济整体动能偏弱的环境下，2 季度以来表现较好的行业和板块更多是与经济景气度相关性相对较弱的细分领域，如受益于 AI 算力提升的通信光模块板块，传媒中的游戏、纸媒等，还有公用事业板块受益成本降低，也有明显表现；而跌幅靠前的是商贸零售、食品饮料、建材等与内需、地产投资较为密切的板块。

基金操作层面，本基金一方面继续坚持重点布局新能源、军工、半导体等相关领域专精特新标的投资策略，我们仍坚定看好并布局竞争格局较好，或者目前的渗透率仍较低、处于快速增长阶段，或者解决了国内供应链安全的问题的相关公司，中长期看仍有望获得超额收益；另一方面，2 季度本基金也增加了 TMT 板块中受益于 AI 技术变革的公司的布局，并结合盈利前景和估值水平，对组合进行了调整。

### 4.5 报告期内基金的业绩表现

报告期内，本基金 A 份额净值增长率为-4.47%，本基金 A 份额业绩比较基准收益率为-2.74%，本基金 C 份额净值增长率为-4.61%，本基金 C 份额业绩比较基准收益率为-2.74%。

### 4.6 报告期内基金持有人数或基金资产净值预警说明

本基金在报告期内没有触及 2014 年 8 月 8 日生效的《公开募集证券投资基金运作管理办法》第四十一条规定的条件。

## §5 投资组合报告

### 5.1 报告期末基金资产组合情况

序号	项目	金额（元）	占基金总资产的比例（%）
1	权益投资	162,946,090.35	82.58
	其中：股票	162,946,090.35	82.58



2	基金投资	-	-
3	固定收益投资	357,324.12	0.18
	其中：债券	357,324.12	0.18
	资产支持证券	-	-
4	贵金属投资	-	-
5	金融衍生品投资	-	-
6	买入返售金融资产	-	-
	其中：买断式回购的买入返售金融资产	-	-
7	银行存款和结算备付金合计	33,564,068.38	17.01
8	其他资产	451,304.72	0.23
9	合计	197,318,787.57	100.00

注：由于四舍五入的原因金额占基金总资产的比例分项之和与合计可能有尾差。

## 5.2 报告期末按行业分类的股票投资组合

### 5.2.1 报告期末按行业分类的境内股票投资组合

代码	行业类别	公允价值（元）	占基金资产净值比例（%）
A	农、林、牧、渔业	-	-
B	采矿业	194,121.00	0.10
C	制造业	155,112,620.74	79.16
D	电力、热力、燃气及水生产和供应业	35,447.47	0.02
E	建筑业	5,121.75	0.00
F	批发和零售业	10,570.04	0.01
G	交通运输、仓储和邮政业	-	-
H	住宿和餐饮业	-	-
I	信息传输、软件和信息技术服务业	263,512.23	0.13
J	金融业	-	-
K	房地产业	-	-
L	租赁和商务服务业	189,318.00	0.10
M	科学研究和技术服务业	5,333,022.22	2.72
N	水利、环境和公共设施管理业	1,390,594.44	0.71
O	居民服务、修理和其他服务业	-	-
P	教育	-	-
Q	卫生和社会工作	15,212.46	0.01
R	文化、体育和娱乐业	-	-
S	综合	396,550.00	0.20
	合计	162,946,090.35	83.16

注：由于四舍五入的原因公允价值占基金资产净值的比例分项之和与合计可能有尾差。

## 5.2.2 报告期末按行业分类的港股通投资股票投资组合

无。

## 5.3 期末按公允价值占基金资产净值比例大小排序的股票投资明细

### 5.3.1 报告期末按公允价值占基金资产净值比例大小排序的前十名股票投资明细

序号	股票代码	股票名称	数量（股）	公允价值（元）	占基金资产净值比例（%）
1	002812	恩捷股份	114,947	10,750,545.55	5.49
2	300896	爱美客	18,000	8,009,100.00	4.09
3	601702	华峰铝业	466,100	6,376,248.00	3.25
4	688700	东威科技	59,696	5,953,482.08	3.04
5	688392	骄成超声	49,004	5,438,953.96	2.78
6	688398	赛特新材	152,378	5,203,708.70	2.66
7	688200	华峰测控	29,717	4,546,701.00	2.32
8	688112	鼎阳科技	83,440	4,403,963.20	2.25
9	002821	凯莱英	35,000	4,125,100.00	2.11
10	300416	苏试试验	175,500	3,783,780.00	1.93

## 5.4 报告期末按债券品种分类的债券投资组合

序号	债券品种	公允价值（元）	占基金资产净值比例（%）
1	国家债券	-	-
2	央行票据	-	-
3	金融债券	-	-
	其中：政策性金融债	-	-
4	企业债券	-	-
5	企业短期融资券	-	-
6	中期票据	-	-
7	可转债（可交换债）	357,324.12	0.18
8	同业存单	-	-
9	其他	-	-
10	合计	357,324.12	0.18

注：由于四舍五入的原因公允价值占基金资产净值的比例分项之和与合计可能有尾差。

## 5.5 报告期末按公允价值占基金资产净值比例大小排序的前五名债券投资明细

序号	债券代码	债券名称	数量（张）	公允价值（元）	占基金资产净值比例（%）
1	113064	东材转债	2,670	357,324.12	0.18

## 5.6 报告期末按公允价值占基金资产净值比例大小排序的前十名资产支持证券投资 明细

本基金本报告期末未持有资产支持证券。

## 5.7 报告期末按公允价值占基金资产净值比例大小排序的前五名贵金属投资明细

本基金本报告期末未持有贵金属。

## 5.8 报告期末按公允价值占基金资产净值比例大小排序的前五名权证投资明细

本基金本报告期末未持有权证。

## 5.9 报告期末本基金投资的股指期货交易情况说明

### 5.9.1 报告期末本基金投资的股指期货持仓和损益明细

本基金本报告期末未持有股指期货投资，也无期间损益。

### 5.9.2 本基金投资股指期货的投资政策

本报告期内，本基金未运用股指期货进行投资。

## 5.10 报告期末本基金投资的国债期货交易情况说明

### 5.10.1 本期国债期货投资政策

本报告期内，本基金未运用国债期货进行投资。

### 5.10.2 报告期末本基金投资的国债期货持仓和损益明细

本基金本报告期末未持有国债期货投资，也无期间损益。

### 5.10.3 本期国债期货投资评价

本报告期内，本基金未运用国债期货进行投资。

## 5.11 投资组合报告附注

### 5.11.1 本基金投资的前十名证券的发行主体本期是否出现被监管部门立案调查，或在报告编制日前一年内受到公开谴责、处罚的情形

本基金投资的前十名证券的发行主体本期未出现被监管部门立案调查，或在报告编制日前一年内受到公开谴责、处罚的情形。

### 5.11.2 基金投资的前十名股票是否超出基金合同规定的备选股票库

本基金投资的前十名股票未超出基金合同规定的备选股票库。

### 5.11.3 其他资产构成

序号	名称	金额（元）
1	存出保证金	43,736.81
2	应收证券清算款	406,545.32
3	应收股利	-
4	应收利息	-

5	应收申购款	1,022.59
6	其他应收款	-
7	其他	-
8	合计	451,304.72

#### 5.11.4 报告期末持有的处于转股期的可转换债券明细

序号	债券代码	债券名称	公允价值（元）	占基金资产净值比例（%）
1	113064	东材转债	357,324.12	0.18

注：上表包含期末持有的处于转股期的可转换债券和可交换债券明细。

#### 5.11.5 报告期末前十名股票中存在流通受限情况的说明

序号	股票代码	股票名称	流通受限部分的公允价值（元）	占基金资产净值比例（%）	流通受限情况说明
1	002812	恩捷股份	5,162,245.55	2.63	非公开流通受限

#### 5.11.6 投资组合报告附注的其他文字描述部分

无。

## §6 开放式基金份额变动

单位：份

项目	工银专精特新混合 A	工银专精特新混合 C
报告期期初基金份额总额	218,026,108.17	16,413,059.01
报告期期间基金总申购份额	462,596.73	588,763.11
减：报告期期间基金总赎回份额	11,499,687.08	1,721,329.33
报告期期间基金拆分变动份额（份额减少以“-”填列）	-	-
报告期期末基金份额总额	206,989,017.82	15,280,492.79

注：1、报告期期间基金总申购份额含红利再投、转换入份额；

2、报告期期间基金总赎回份额含转换出份额。

## §7 基金管理人运用固有资金投资本基金情况

### 7.1 基金管理人持有本基金份额变动情况

无。

### 7.2 基金管理人运用固有资金投资本基金交易明细

无。

## §8 影响投资者决策的其他重要信息

### 8.1 报告期内单一投资者持有基金份额比例达到或超过 20%的情况

无。

### 8.2 影响投资者决策的其他重要信息

无。

## §9 备查文件目录

### 9.1 备查文件目录

- 1、中国证监会准予工银瑞信专精特新混合型证券投资基金募集申请的注册文件；
- 2、《工银瑞信专精特新混合型证券投资基金基金合同》；
- 3、《工银瑞信专精特新混合型证券投资基金托管协议》；
- 4、《工银瑞信专精特新混合型证券投资基金招募说明书》；
- 5、基金管理人业务资格批件、营业执照；
- 6、基金托管人业务资格批件、营业执照；
- 7、报告期内基金管理人在规定媒介上披露的各项公告。

### 9.2 存放地点

基金管理人或基金托管人的住所。

### 9.3 查阅方式

投资者可在营业时间免费查阅。也可在支付工本费后，在合理时间内取得上述文件的复印件。

工银瑞信基金管理有限公司

2023 年 7 月 20 日