

招商上证消费 80 交易型开放式指数证 券投资基金联接基金 2023 年第 2 季度报 告

2023 年 06 月 30 日

基金管理人：招商基金管理有限公司

基金托管人：中国工商银行股份有限公司

送出日期：2023 年 7 月 20 日

§ 1 重要提示

基金管理人的董事会及董事保证本报告所载资料不存在虚假记载、误导性陈述或重大遗漏，并对其内容的真实性、准确性和完整性承担个别及连带责任。

基金托管人中国工商银行股份有限公司根据本基金合同规定，于 2023 年 7 月 19 日复核了本报告中的财务指标、净值表现和投资组合报告等内容，保证复核内容不存在虚假记载、误导性陈述或者重大遗漏。

基金管理人承诺以诚实信用、勤勉尽责的原则管理和运用基金资产，但不保证基金一定盈利。

基金的过往业绩并不代表其未来表现。投资有风险，投资者在作出投资决策前应仔细阅读本基金的招募说明书。

本报告中财务资料未经审计。

本报告期自 2023 年 4 月 1 日起至 6 月 30 日止。

§ 2 基金产品概况

2.1 基金基本情况

基金简称	招商上证消费 80ETF 联接
基金主代码	217017
交易代码	217017
基金运作方式	契约型开放式
基金合同生效日	2010 年 12 月 8 日
报告期末基金份额总额	105,477,093.55 份
投资目标	通过主要投资于上证消费 80 交易型开放式指数证券投资基金，密切跟踪标的指数，追求跟踪偏离度和跟踪误差最小化。
投资策略	本基金为上证消费 80ETF 的联接基金，主要通过投资于上证消费 80ETF，以实现对业绩基准的紧密跟踪，力争将日均跟踪偏离度的控制在 0.3% 以内，年跟踪误差控制在 4% 以内。本基金主要投资策略包括：1、资产配置策略；2、目标 ETF 投资策略；3、股票投资策略；4、债券投资策略；5、其他金融工具投资策略；6、跟踪误差、跟踪偏离度控制策略；7、存托凭证投资策略。
业绩比较基准	上证消费 80 指数收益率*95%+商业银行活期存款利率(税后)*5%
风险收益特征	本基金为上证消费 80ETF 的联接基金，属于股票型基金，预期风险与收益水平高于混合基金、债券基金与货币市场基金，在证券投资基金中属于较高风险、较高收益的投资品种；并

	且本基金为被动式投资的指数基金，跟踪上证消费 80 指数，具有与标的指数以及标的指数所代表的股票市场相似的风险收益特征。	
基金管理人	招商基金管理有限公司	
基金托管人	中国工商银行股份有限公司	
下属分级基金的基金简称	招商上证消费 80ETF 联接 A	招商上证消费 80ETF 联接 C
下属分级基金的交易代码	217017	004407
报告期末下属分级基金的份额总额	95,260,601.69 份	10,216,491.86 份

注：本基金从 2017 年 3 月 1 日起新增 C 类份额，C 类份额自 2017 年 8 月 18 日起存续。

2.1.1 目标基金基本情况

基金名称	上证消费 80 交易型开放式指数证券投资基金
基金主代码	510150
基金运作方式	交易型开放式
基金合同生效日	2010 年 12 月 8 日
基金份额上市的证券交易所	上海证券交易所
上市日期	2011 年 2 月 25 日
基金管理人名称	招商基金管理有限公司
基金托管人名称	中国工商银行股份有限公司

2.1.2 目标基金产品说明

投资目标	紧密跟踪标的指数，追求跟踪偏离度和跟踪误差最小化。
投资策略	本基金以上证消费 80 指数为标的指数，采用完全复制法，即完全按照标的指数成份股组成及其权重构建基金股票投资组合，进行被动式指数化投资。股票在投资组合中的权重原则上根据标的指数成份股及其权重的变动而进行相应调整。但在因特殊情况（如流动性不足等）导致无法获得足够数量的股票时，基金管理人将搭配使用其他合理方法进行适当的替代。
业绩比较基准	上证消费 80 指数
风险收益特征	本基金属于股票型基金，预期风险与收益水平高于混合基金、债券基金与货币市场基金，在证券投资基金中属于较高风险、较高收益的投资品种；并且本基金为被动式投资的指数基金，采用完全复制法紧密跟踪上证消费 80 指数，具有与标的指数以及标的指数所代表的股票市场相似的风险收益特征。

§ 3 主要财务指标和基金净值表现

3.1 主要财务指标

单位：人民币元

主要财务指标	报告期（2023 年 4 月 1 日—2023 年 6 月 30 日）	
	招商上证消费 80ETF 联接 A	招商上证消费 80ETF 联接 C
1. 本期已实现收益	68,304.69	-14,615.51

2.本期利润	-19,689,166.15	-2,092,749.70
3.加权平均基金份额本期利润	-0.2070	-0.2039
4.期末基金资产净值	200,466,018.83	20,938,411.26
5.期末基金份额净值	2.1044	2.0495

注：1、上述基金业绩指标不包括持有人认购或交易基金的各项费用，计入费用后实际收益水平要低于所列数字；

2、本期已实现收益指基金本期利息收入、投资收益、其他收入(不含公允价值变动收益)扣除相关费用和信用减值损失后的余额，本期利润为本期已实现收益加上本期公允价值变动收益；

3、本基金从 2017 年 3 月 1 日起新增 C 类份额，C 类份额自 2017 年 8 月 18 日起存续。

3.2 基金净值表现

3.2.1 本报告期基金份额净值增长率及其与同期业绩比较基准收益率的比较

招商上证消费 80ETF 联接 A

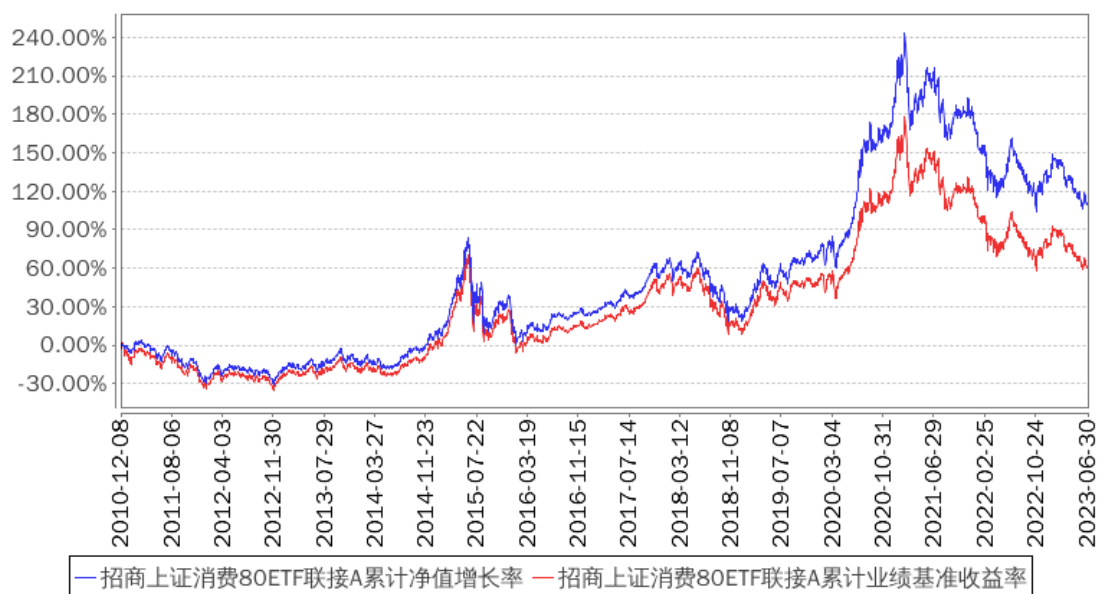
阶段	份额净值增长率①	份额净值增长率标准差②	业绩比较基准收益率③	业绩比较基准收益率标准差④	①-③	②-④
过去三个月	-8.96%	0.87%	-10.06%	0.87%	1.10%	0.00%
过去六个月	-9.25%	0.93%	-10.33%	0.93%	1.08%	0.00%
过去一年	-19.25%	1.12%	-20.80%	1.13%	1.55%	-0.01%
过去三年	-2.50%	1.40%	-11.08%	1.42%	8.58%	-0.02%
过去五年	32.19%	1.40%	9.29%	1.43%	22.90%	-0.03%
自基金合同生效起至今	110.44%	1.41%	60.76%	1.42%	49.68%	-0.01%

招商上证消费 80ETF 联接 C

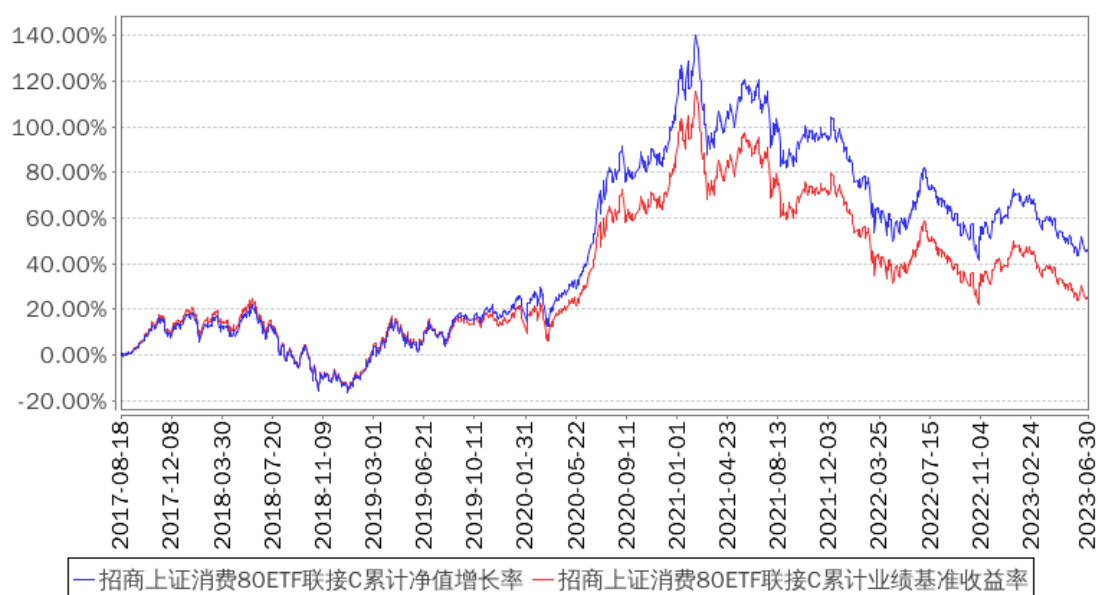
阶段	份额净值增长率①	份额净值增长率标准差②	业绩比较基准收益率③	业绩比较基准收益率标准差④	①-③	②-④
过去三个月	-9.04%	0.88%	-10.06%	0.87%	1.02%	0.01%
过去六个月	-9.43%	0.93%	-10.33%	0.93%	0.90%	0.00%
过去一年	-19.57%	1.12%	-20.80%	1.13%	1.23%	-0.01%
过去三年	-3.66%	1.40%	-11.08%	1.42%	7.42%	-0.02%
过去五年	29.55%	1.40%	9.29%	1.43%	20.26%	-0.03%
自基金合同生效起至今	45.87%	1.36%	24.95%	1.38%	20.92%	-0.02%

3.2.2 自基金合同生效以来基金累计净值增长率变动及其与同期业绩比较基准收益率变动的比较

招商上证消费80ETF联接A累计净值增长率与同期业绩比较基准收益率的历史走势对比图



招商上证消费80ETF联接C累计净值增长率与同期业绩比较基准收益率的历史走势对比图



注：本基金从 2017 年 3 月 1 日起新增 C 类份额，C 类份额自 2017 年 8 月 18 日起存续。

§ 4 管理人报告

4.1 基金经理（或基金经理小组）简介

姓名	职务	任本基金的基金经理期限		证券从业年限	说明
		任职日	离任		

		期	日期		
许荣漫	本基金基金经理	2021 年 4 月 22 日	-	8	女，硕士。2013 年 7 月加入广东倍智网络科技有限公司工作，任咨询顾问；2015 年加入招商基金管理有限公司量化投资部，曾任品牌推广经理、研究员、高级研究员、招商富时中国 A-H50 指数型证券投资基金（LOF）基金经理，现任招商国证生物医药指数证券投资基金、上证消费 80 交易型开放式指数证券投资基金、招商上证消费 80 交易型开放式指数证券投资基金联接基金、招商中证电池主题交易型开放式指数证券投资基金、招商中证光伏产业指数型证券投资基金、招商中证沪港深消费龙头交易型开放式指数证券投资基金、招商中证全指医疗器械交易型开放式指数证券投资基金、招商中证生物科技主题交易型开放式指数证券投资基金、招商中证沪港深 500 医药卫生交易型开放式指数证券投资基金、招商中证电池主题交易型开放式指数证券投资基金联接基金、招商中证上海环交所碳中和交易型开放式指数证券投资基金、招商中证疫苗与生物技术交易型开放式指数证券投资基金、招商中证全指医疗器械交易型开放式指数证券投资基金发起式联接基金基金经理。

注：1、本基金首任基金经理的任职日期为本基金合同生效日，后任基金经理的任职日期以及历任基金经理的离任日期为公司相关会议作出决定的公告（生效）日期；

2、证券从业年限计算标准遵从中国证监会《证券投资基金经营机构董事、监事、高级管理人员及从业人员监督管理办法》中关于证券从业人员范围的相关规定。

4.2 管理人对报告期内本基金运作遵规守信情况的说明

基金管理人声明：在本报告期内，本基金管理人严格遵守《中华人民共和国证券投资基金法》、《公开募集证券投资基金运作管理办法》等有关法律法规及其各项实施准则的规定以及本基金的基金合同等基金法律文件的约定，本着诚实信用、勤勉尽责的原则管理和运用基金资产，在严格控制风险的前提下，为基金持有人谋求最大利益。本报告期内，基金运作整体合法合规，无损害基金持有人利益的行为。基金的投资范围以及投资运作符合有关法律法规及基金合同的规定。

4.3 公平交易专项说明

4.3.1 公平交易制度的执行情况

基金管理人已建立较完善的研究方法和投资决策流程，确保各投资组合享有公平的投资决策机会。基金管理人建立了所有组合适用的投资对象备选库，制定明确的备选库建立、维护程序。基金管理人拥有健全的投资授权制度，明确投资决策委员会、投资组合经理等各投资决策主体的职责和权限划分，投资组合经理在授权范围内可以自主决策，超过投资权限的操作需要经过严格的审批程序。基金管理人的相关研究成果向内部所有投资组合开放，在投资研究层面不存在各投资组合间不公平的问题。

4.3.2 异常交易行为的专项说明

基金管理人严格控制不同投资组合之间的同日反向交易，严格禁止可能导致不公平交易和利益输送的同日反向交易。确因投资组合的投资策略或流动性等需要而发生的同日反向交易，基金管理人要求相关投资组合经理提供决策依据，并留存记录备查，完全按照有关指数的构成比例进行投资的组合等除外。

本报告期内，本基金各项交易均严格按照相关法律法规、基金合同的有关要求执行，公司所有投资组合参与的交易所公开竞价同日反向交易成交较少的单边交易量超过该证券当日成交量的 5% 的交易共有 12 次，其中 9 次为旗下指数及量化组合因投资策略需要而发生反向交易，3 次为不同基金经理管理的基金因投资策略不同而发生的反向交易。报告期内未发现有可能导致不公平交易和利益输送的重大异常交易行为。

4.4 报告期内基金投资策略和运作分析

报告期内，国内经济复苏预期出现摇摆，市场结构分化明显，行业轮动加快，市场分化较大，其中通信、传媒、家电、公用事业等行业涨幅较大，商贸零售、食品饮料、建筑材料、美容护理等走势回调。本基金基准指数上证消费 80 指数报告期内下跌 10.58%。关于本基金的运作，仓位维持在 94.5% 左右的水平，基本完成了对基准的跟踪。

4.5 报告期内基金的业绩表现

报告期内，本基金 A 类份额净值增长率为-8.96%，同期业绩基准增长率为-10.06%，C 类份额净值增长率为-9.04%，同期业绩基准增长率为-10.06%。

4.6 报告期内基金持有人数或基金资产净值预警说明

报告期内，本基金未发生连续二十个工作日出现基金份额持有人数量不满二百人或者基金资产净值低于五千万元的情形。

§ 5 投资组合报告

5.1 报告期末基金资产组合情况

序号	项目	金额（元）	占基金总资产的比例（%）
1	权益投资	-	-
	其中：股票	-	-
2	基金投资	210,127,041.09	94.81
3	固定收益投资	407,191.56	0.18
	其中：债券	407,191.56	0.18
	资产支持证券	-	-
4	贵金属投资	-	-
5	金融衍生品投资	-	-
6	买入返售金融资产	-	-
	其中：买断式回购的买入返售金融资产	-	-
7	银行存款和结算备付金合计	10,967,758.21	4.95
8	其他资产	123,422.95	0.06
9	合计	221,625,413.81	100.00

5.2 期末投资目标基金明细

序号	基金名称	基金类型	运作方式	管理人	公允价值（元）	占基金资产净值比例（%）
1	招商上证消费 80ETF	ETF	交易型开放式(ETF)	招商基金管理有限公司	210,127,041.09	94.91

5.3 报告期末按行业分类的股票投资组合

5.3.1 报告期末按行业分类的境内股票投资组合

本基金本报告期末未持有股票。

5.3.2 报告期末按行业分类的港股通投资股票投资组合

本基金本报告期末未持有港股通投资股票。

5.4 报告期末按公允价值占基金资产净值比例大小排序的前十名股票投资明细

本基金本报告期末未持有股票。

5.5 报告期末按债券品种分类的债券投资组合

金额单位：人民币元

序号	债券品种	公允价值（元）	占基金资产净值比例（%）
1	国家债券	407,191.56	0.18
2	央行票据	-	-

3	金融债券	-	-
	其中：政策性金融债	-	-
4	企业债券	-	-
5	企业短期融资券	-	-
6	中期票据	-	-
7	可转债（可交换债）	-	-
8	同业存单	-	-
9	其他	-	-
10	合计	407,191.56	0.18

5.6 报告期末按公允价值占基金资产净值比例大小排名的前五名债券投资明细

金额单位：人民币元

序号	债券代码	债券名称	数量（张）	公允价值（元）	占基金资产净值比例（%）
1	019679	22 国债 14	4,000	407,191.56	0.18

5.7 报告期末按公允价值占基金资产净值比例大小排名的前十名资产支持证券投资明细

本基金本报告期末未持有资产支持证券。

5.8 报告期末按公允价值占基金资产净值比例大小排序的前五名贵金属投资明细

本基金本报告期末未持有贵金属。

5.9 报告期末按公允价值占基金资产净值比例大小排名的前五名权证投资明细

本基金本报告期末未持有权证。

5.10 报告期末本基金投资的股指期货交易情况说明

5.10.1 报告期末本基金投资的股指期货持仓和损益明细

根据本基金合同规定，本基金不参与股指期货交易。

5.10.2 本基金投资股指期货的投资政策

根据本基金合同规定，本基金不参与股指期货交易。

5.11 报告期末本基金投资的国债期货交易情况说明

5.11.1 本期国债期货投资政策

根据本基金合同规定，本基金不参与国债期货交易。

5.11.2 报告期末本基金投资的国债期货持仓和损益明细

根据本基金合同规定，本基金不参与国债期货交易。

5.11.3 本期国债期货投资评价

根据本基金合同规定，本基金不参与国债期货交易。

5.12 投资组合报告附注

5.12.1

报告期基金投资的前十名证券的发行主体未有被监管部门立案调查，不存在报告编制日前一年内受到公开谴责、处罚的情形。

5.12.2

本基金投资的前十名股票没有超出基金合同规定的备选股票库，本基金管理人从制度和流程上要求股票必须先入库再买入。

5.12.3 其他资产构成

金额单位：人民币元

序号	名称	金额（元）
1	存出保证金	2,851.89
2	应收清算款	-
3	应收股利	-
4	应收利息	-
5	应收申购款	120,571.06
6	其他应收款	-
7	其他	-
8	合计	123,422.95

5.12.4 报告期末持有的处于转股期的可转换债券明细

本基金本报告期末未持有处于转股期的可转换债券。

5.12.5 报告期末前十名股票中存在流通受限情况的说明

本基金本报告期末投资前十名股票中不存在流通受限情况。

§ 6 开放式基金份额变动

单位：份

项目	招商上证消费 80ETF 联接 A	招商上证消费 80ETF 联接 C
报告期期初基金份额总额	95,018,309.75	10,303,920.16
报告期期间基金总申购份额	4,009,823.85	1,445,612.81

减：报告期期间基金总赎回份额	3,767,531.91	1,533,041.11
报告期期间基金拆分变动份额 (份额减少以“-”填列)	-	-
报告期期末基金份额总额	95,260,601.69	10,216,491.86

§ 7 基金管理人运用固有资金投资本基金情况

7.1 基金管理人持有本基金份额变动情况

本报告期内基金管理人无运用固有资金投资本基金的情况。

7.2 基金管理人运用固有资金投资本基金交易明细

本报告期内基金管理人无运用固有资金投资本基金的交易明细。

§ 8 备查文件目录

8.1 备查文件目录

- 1、中国证券监督管理委员会批准设立招商基金管理有限公司的文件；
- 2、中国证券监督管理委员会批准招商上证消费 80 交易型开放式指数证券投资基金联接基金设立的文件；
- 3、《招商上证消费 80 交易型开放式指数证券投资基金联接基金基金合同》；
- 4、《招商上证消费 80 交易型开放式指数证券投资基金联接基金托管协议》；
- 5、《招商上证消费 80 交易型开放式指数证券投资基金联接基金招募说明书》；
- 6、基金管理人业务资格批件、营业执照。

8.2 存放地点

招商基金管理有限公司
地址：深圳市福田区深南大道 7088 号

8.3 查阅方式

上述文件可在招商基金管理有限公司互联网站上查阅，或者在营业时间内到招商基金管理有限公司查阅。

投资者对本报告书如有疑问，可咨询本基金管理人招商基金管理有限公司。

客户服务中心电话：400-887-9555

网址: <http://www.cmfcchina.com>

招商基金管理有限公司

2023 年 7 月 20 日