

海通品质升级一年持有期混合型集合资产  
管理计划  
2023 年第 2 季度报告

2023 年 6 月 30 日

基金管理人：上海海通证券资产管理有限公司

基金托管人：中国民生银行股份有限公司

报告送出日期：2023 年 7 月 21 日

## § 1 重要提示

集合计划管理人的董事会及董事保证本报告所载资料不存在虚假记载、误导性陈述或重大遗漏，并对其内容的真实性、准确性和完整性承担个别及连带责任。

集合计划托管人中国民生银行股份有限公司根据本集合计划合同规定，于 2023 年 7 月 19 日复核了本报告中的财务指标、净值表现和投资组合报告等内容，保证复核内容不存在虚假记载、误导性陈述或者重大遗漏。

集合计划管理人承诺以诚实信用、勤勉尽责的原则管理和运用集合计划资产，但不保证集合计划一定盈利。

集合计划的过往业绩并不代表其未来表现。投资有风险，投资者在作出投资决策前应仔细阅读本集合计划的招募说明书及其更新。

本报告中财务资料未经审计。

本报告期为 2023 年 4 月 1 日起至 2023 年 6 月 30 日止。

## §2 基金产品概况

基金简称	海通品质升级
基金主代码	850013
基金运作方式	契约型开放式
基金合同生效日	2022 年 1 月 10 日
报告期末基金份额总额	31,610,784.48 份
投资目标	本集合计划在严格控制风险、保证集合计划资产流动性的前提下，通过对优质企业的全面深入研究，重点投资于品质优秀且未来预期成长性良好的上市公司，分享其在中国经济增长和全球价值链提升的大背景下的可持续性增长，力争实现集合计划资产的长期稳定增值。
投资策略	<p>1、资产配置策略</p> <p>本集合计划的资产配置主要指“股票类资产”、“债券资产”、“衍生品类资产”等之间的配置比例。管理人将综合运用定量分析和定性分析手段，对证券市场当期的系统性风险以及可预见的未来时期内各大类资产的预期风险和预期收益率进行分析评估，并据此制定大类资产相对最优的配置比例，定期或不定期地进行调整，以达到规避风险及提高收益的目的。在资产配置中，本集合计划主要考虑：（1）宏观经济走势；（2）中观行业盈利；（3）市场估值与流动性；（4）政策因素。</p> <p>2、股票投资策略</p> <p>本集合计划将采用行业配置和个股精选相结合的方法进行股票投资。核心思路在于：（1）自上而下地分析国内</p>

	<p>外宏观经济走势、经济结构转型方向、国家经济与产业政策导向及经济周期调整等因素，挖掘未来受益于时代发展和品质升级的投资机会；（2）自下而上地评判企业的核心竞争力、管理层、治理结构等以及其所提供的产品和服务是否契合未来行业发展的大趋势，对企业的基本面、成长性和竞争力进行综合的研判，深度挖掘优质的个股。</p> <p>3、债券投资策略</p> <p>本集合计划将根据需要，适度进行债券投资。本集合计划在有效控制整体资产风险的基础上，根据对宏观经济发展状况、金融市场运行特点等因素的分析确定组合整体框架，通过对债券市场、收益率曲线以及各种债券品种价格的变化进行预测，进行以优化流动性管理、分散投资风险为主要目标的债券投资。</p> <p>4、资产支持证券投资策略</p> <p>本集合计划将重点对市场利率、发行条款、支持资产的构成及质量、提前偿还率、风险补偿收益和市场流动性等影响资产支持证券价值的因素进行分析，并辅助采用蒙特卡洛方法等数量化定价模型，评估资产支持证券的相对投资价值并做出相应的投资决策。</p> <p>5、股指期货投资策略</p> <p>管理人将充分考虑股指期货的收益性、流动性及风险特征，以套期保值为主要目的，通过资产配置、合约选择，谨慎地进行投资，旨在通过股指期货实现组合风险敞口管理的目标。</p> <p>6、股票期权投资策略</p> <p>本集合计划投资于股票期权按照风险管理的原则，以套期保值为主要目的，选择流动性好的期权合约进行投资。</p> <p>7、存托凭证投资策略</p> <p>本集合计划将根据本集合计划的投资目标和股票投资策略，基于对基础证券投资价值的深入研究判断，进行存托凭证的投资。</p> <p>8、融资业务投资策略</p> <p>本集合计划将根据风险管理的原则，在法律法规允许的范围和比例内、风险可控的前提下，本着谨慎原则，参与融资业务。</p>
业绩比较基准	<p>中证 800 指数收益率×60%+中证港股通综合指数（人民币）收益率×10%+中证全债指数收益率×30%</p>
风险收益特征	<p>本集合计划为混合型集合资产管理计划，其预期的风险和收益高于货币市场基金、债券型基金、债券型集合资产管理计划，低于股票型基金、股票型集合资产管理计划。</p> <p>本集合计划可投资港股通标的股票，会面临港股通机制下因投资环境、投资标的、市场制度以及交易规则等差异带来的特有风险。</p>

基金管理人	上海海通证券资产管理有限公司	
基金托管人	中国民生银行股份有限公司	
下属分级基金的基金简称	海通品质升级 A	海通品质升级 C
下属分级基金的交易代码	850013	851399
报告期末下属分级基金的份额总额	31,606,354.18 份	4,430.30 份

### § 3 主要财务指标和基金净值表现

#### 3.1 主要财务指标

单位：人民币元

主要财务指标	报告期（2023 年 4 月 1 日-2023 年 6 月 30 日）	
	海通品质升级 A	海通品质升级 C
1. 本期已实现收益	-2,391,030.47	-343.96
2. 本期利润	-9,418,166.69	-1,311.54
3. 加权平均基金份额本期利润	-0.2947	-0.2982
4. 期末基金资产净值	82,626,350.80	11,516.44
5. 期末基金份额净值	2.6142	2.5995

注：（1）所述集合计划业绩指标不包括持有人认购或交易集合计划的各项费用，计入费用后实际收益水平要低于所列数字。

（2）本期已实现收益指集合计划本期利息收入、投资收益、其他收入（不含公允价值变动收益）扣除相关费用和信用减值损失后的余额，本期利润为本期已实现收益加上本期公允价值变动收益。

#### 3.2 基金净值表现

##### 3.2.1 基金份额净值增长率及其与同期业绩比较基准收益率的比较

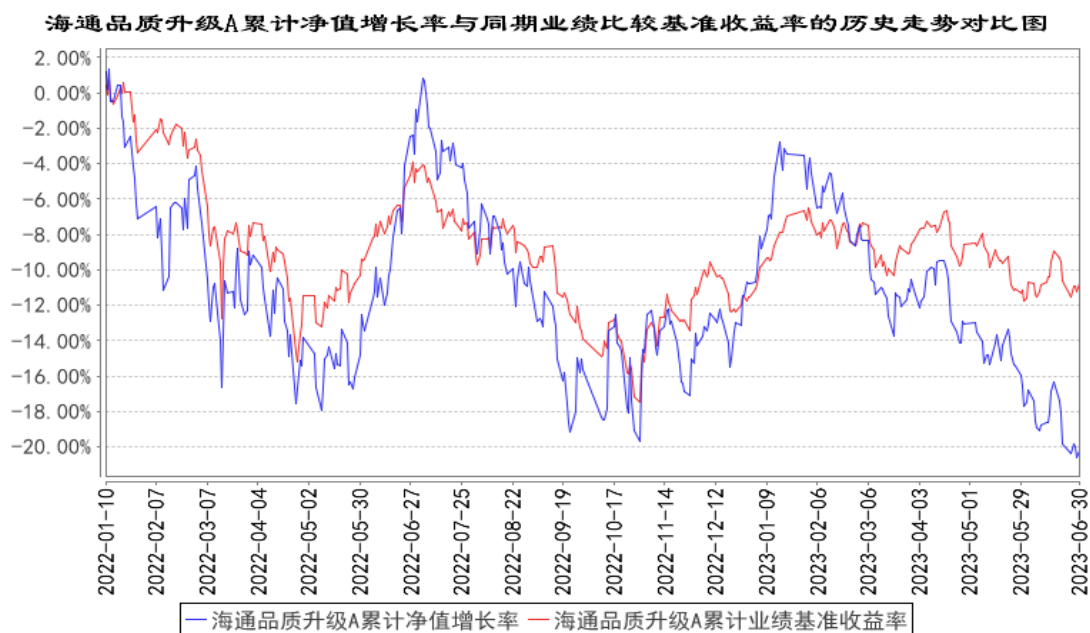
海通品质升级 A

阶段	净值增长率①	净值增长率标准差②	业绩比较基准收益率③	业绩比较基准收益率标准差④	①-③	②-④
过去三个月	-10.18%	0.85%	-2.66%	0.56%	-7.52%	0.29%
过去六个月	-10.57%	0.95%	0.87%	0.56%	-11.44%	0.39%
过去一年	-19.45%	1.22%	-6.81%	0.67%	-12.64%	0.55%
自基金合同生效起至今	-20.21%	1.39%	-10.78%	0.81%	-9.43%	0.58%

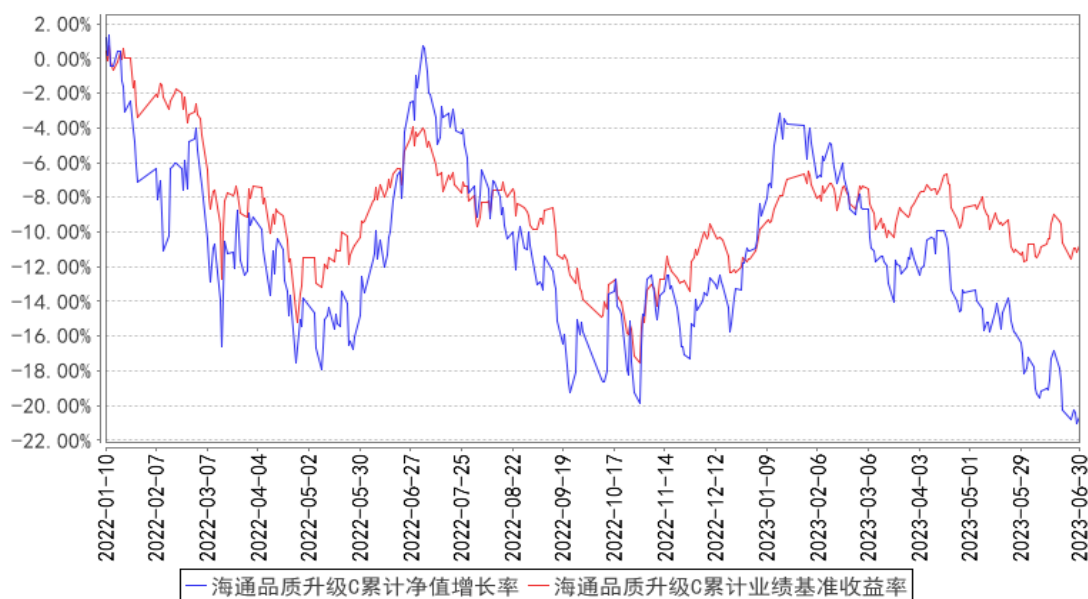
海通品质升级 C

阶段	净值增长率①	净值增长率标准差②	业绩比较基准收益率③	业绩比较基准收益率标准差④	①-③	②-④
过去三个月	-10.29%	0.85%	-2.66%	0.56%	-7.63%	0.29%
过去六个月	-10.79%	0.95%	0.87%	0.56%	-11.66%	0.39%
过去一年	-19.85%	1.22%	-6.81%	0.67%	-13.04%	0.55%
自基金合同生效起至今	-20.66%	1.39%	-10.78%	0.81%	-9.88%	0.58%

### 3.2.2 自基金合同生效以来基金累计净值增长率变动及其与同期业绩比较基准收益率变动的比较



海通品质升级C累计净值增长率与同期业绩比较基准收益率的历史走势对比图



## §4 管理人报告

### 4.1 基金经理（或基金经理小组）简介

姓名	职务	任本基金的基金经理期限		证券从业年限	说明
		任职日期	离任日期		
钱玲玲	投资经理	2022年1月10日	-	7年	南京大学经济学硕士，2015年加入上海海通证券资产管理有限公司，曾任管培生、权益投资二部投资经理助理、权益二部投资经理，现任公募权益部总监助理。

### 4.2 管理人对报告期内本基金运作合规守信情况的说明

本报告期内，本管理人认真遵循《中华人民共和国证券投资基金法》及其他有关法律法规以及集合计划合同、招募说明书的规定，本着诚实信用、勤勉尽责的原则管理和运用集合计划资产，在控制风险的基础上，为计划份额持有人谋求最大利益，没有发生损害计划份额持有人利益的行为。

### 4.3 公平交易专项说明

#### 4.3.1 公平交易制度的执行情况

本报告期内，本管理人严格遵守《证券投资基金管理公司公平交易制度指导意见》等相关规定，通过各项内部控制制度和流程，对各环节的投资风险和管理风险进行有效控制，严格控制不同投资组合之间的同日反向交易，严格禁止可能导致不公平交易和利益输送的同日反向交易，确保公平对待所管理的所有投资组合，切实防范利益输送行为。

### 4.3.2 异常交易行为的专项说明

本报告期内，未发现本集合计划进行可能导致不公平交易和利益输送的异常交易。

### 4.4 报告期内基金的投资策略和运作分析

2023 年第二季度中国权益市场整体表现疲弱，受到国内经济复苏不及预期、人民币汇率贬值、国际形势不稳定的多重压力的影响，A 股和 H 股普跌，沪深 300、创业板指、科创 50、恒生指数均录得 5-7% 的负收益。行业方面，AI+ 方向继续领涨但也有所分化，通信、传媒取得 10% 以上的绝对领先正收益，计算机和电子回调；因地产修复和消费复苏不及预期，青年失业率高居不下，消费板块跌幅明显，仅家电板块实现正收益，商贸零售、食品饮料、美容护理等录得 10% 以上的负收益。

从经济数据看，经济复苏的势头仍在但动能减弱。1-5 月工业增加值同比增长 3.6%，5 月单月增长 3.5%，环比减弱；制造业 PMI 连续 3 个月低于荣枯线下。出行意愿强烈，消费呈现 K 型复苏。1-5 月社会消费品零售总额同比增长 9.3%，5 月单月同比增长 12.7%，五一和端午出行人数已超过 19 年同期水平。弱复苏的现实已被资本市场充分计价，主要消费板块的估值已回落至合理偏低的水平。

本产品聚焦消费和医药，过去和未来都会坚持在泛消费的领域深耕，重点关注出行、白酒、美妆等大众需求，预制菜、宠物食品等新兴消费以及消费医疗、创新药、医疗器械等刚需消费，同时关注出口改善等边际变化。庞大且多元的消费人群、消费复苏的稳步推进、合理偏低的估值水平，都给未来的投资获益提供了良好的基础。

### 4.5 报告期内基金的业绩表现

截止本报告期末，本集合计划 A 份额净值为 2.6142 元，C 份额净值为 2.5995 元。本报告期集合计划上述两类份额净值增长率分别为-10.18%和-10.29%，业绩比较基准收益率为-2.66%。

### 4.6 报告期内基金持有人数或基金资产净值预警说明

本集合计划本报告期无需要说明的情形。

## §5 投资组合报告

### 5.1 报告期末基金资产组合情况

序号	项目	金额（元）	占基金总资产的比例（%）
1	权益投资	70,553,316.34	85.26
	其中：股票	70,553,316.34	85.26
2	基金投资	-	-

3	固定收益投资	106,838.49	0.13
	其中：债券	106,838.49	0.13
	资产支持证券	-	-
4	贵金属投资	-	-
5	金融衍生品投资	-	-
6	买入返售金融资产	5,997,893.99	7.25
	其中：买断式回购的买入返售金融资产	-	-
7	银行存款和结算备付金合计	5,980,924.69	7.23
8	其他资产	109,493.94	0.13
9	合计	82,748,467.45	100.00

注：本集合计划通过港股通交易机制投资的港股公允价值为 4,958,408.44 元，占资产净值比例为 6.00%。

## 5.2 报告期末按行业分类的股票投资组合

### 5.2.1 报告期末按行业分类的境内股票投资组合

代码	行业类别	公允价值（元）	占基金资产净值比例（%）
A	农、林、牧、渔业	183,500.00	0.22
B	采矿业	-	-
C	制造业	53,259,993.25	64.45
D	电力、热力、燃气及水生产和供应业	-	-
E	建筑业	-	-
F	批发和零售业	1,311,671.00	1.59
G	交通运输、仓储和邮政业	-	-
H	住宿和餐饮业	-	-
I	信息传输、软件和信息技术服务业	-	-
J	金融业	-	-
K	房地产业	-	-
L	租赁和商务服务业	-	-
M	科学研究和技术服务业	6,246,708.00	7.56
N	水利、环境和公共设施管理业	-	-
O	居民服务、修理和其他服务业	-	-
P	教育	-	-
Q	卫生和社会工作	4,593,035.65	5.56
R	文化、体育和娱乐业	-	-
S	综合	-	-
	合计	65,594,907.90	79.38

### 5.2.2 报告期末按行业分类的港股通投资股票投资组合



行业类别	公允价值（人民币）	占基金资产净值比例（%）
基础材料	-	-
消费者非必需品	-	-
消费者常用品	-	-
能源	-	-
金融	-	-
医疗保健	4,958,408.44	6.00
工业	-	-
信息技术	-	-
电信服务	-	-
公用事业	-	-
房地产	-	-
合计	4,958,408.44	6.00

注：1、以上分类采用全球行业分类标准(GICS)。

2、以上行业分类的统计中已包含港股通投资的股票。

### 5.3 期末按公允价值占基金资产净值比例大小排序的股票投资明细

#### 5.3.1 报告期末按公允价值占基金资产净值比例大小排序的前十名股票投资明细

序号	股票代码	股票名称	数量（股）	公允价值（元）	占基金资产净值比例（%）
1	300760	迈瑞医疗	16,500	4,946,700.00	5.99
2	600519	贵州茅台	2,831	4,787,221.00	5.79
3	300015	爱尔眼科	247,603	4,593,035.65	5.56
4	300896	爱美客	9,300	4,138,035.00	5.01
5	600276	恒瑞医药	81,900	3,923,010.00	4.75
6	603259	药明康德	56,400	3,514,284.00	4.25
7	688050	爱博医疗	14,600	2,997,818.00	3.63
8	603605	珀莱雅	22,960	2,580,704.00	3.12
9	600085	同仁堂	41,700	2,400,252.00	2.90
10	01801	信达生物	81,500	2,224,184.55	2.69

#### 5.4 报告期末按债券品种分类的债券投资组合

序号	债券品种	公允价值（元）	占基金资产净值比例（%）
1	国家债券	-	-
2	央行票据	-	-
3	金融债券	-	-
	其中：政策性金融债	-	-
4	企业债券	-	-
5	企业短期融资券	-	-
6	中期票据	-	-
7	可转债（可交换债）	106,838.49	0.13
8	同业存单	-	-
9	其他	-	-

10	合计	106,838.49	0.13
----	----	------------	------

#### 5.5 报告期末按公允价值占基金资产净值比例大小排序的前五名债券投资明细

序号	债券代码	债券名称	数量（张）	公允价值（元）	占基金资产净值比例（%）
1	127015	希望转债	1,000	106,838.49	0.13

#### 5.6 报告期末按公允价值占基金资产净值比例大小排序的前十名资产支持证券投资 明细

注：本集合计划本报告期末未持有资产支持证券。

#### 5.7 报告期末按公允价值占基金资产净值比例大小排序的前五名贵金属投资明细

注：本集合计划本报告期末未持有贵金属。

#### 5.8 报告期末按公允价值占基金资产净值比例大小排序的前五名权证投资明细

注：本集合计划本报告期末未持有权证。

#### 5.9 报告期末本基金投资的股指期货交易情况说明

##### 5.9.1 报告期末本基金投资的股指期货持仓和损益明细

注：本集合计划本报告期末未持有股指期货。

##### 5.9.2 本基金投资股指期货的投资政策

#### 5.10 报告期末本基金投资的国债期货交易情况说明

##### 5.10.1 本期国债期货投资政策

##### 5.10.2 报告期末本基金投资的国债期货持仓和损益明细

注：本集合计划本报告期末未持有国债期货。

##### 5.10.3 本期国债期货投资评价

#### 5.11 投资组合报告附注

##### 5.11.1 本基金投资的前十名证券的发行主体本期是否出现被监管部门立案调查，或在报告编制日前一年内受到公开谴责、处罚的情形

报告期内，本集合计划投资的前十名证券的发行主体没有出现被监管部门立案调查，或在报告编制日前一年内受到公开谴责、处罚的情形。

##### 5.11.2 基金投资的前十名股票是否超出基金合同规定的备选股票库

报告期内，本集合计划投资的前十名股票中，没有投资于超出集合计划合同规定备选股票库

之外的情况。

### 5.11.3 其他资产构成

序号	名称	金额（元）
1	存出保证金	-
2	应收证券清算款	109,284.24
3	应收股利	-
4	应收利息	-
5	应收申购款	209.70
6	其他应收款	-
7	其他	-
8	合计	109,493.94

### 5.11.4 报告期末持有的处于转股期的可转换债券明细

序号	债券代码	债券名称	公允价值（元）	占基金资产净值比例（%）
1	127015	希望转债	106,838.49	0.13

### 5.11.5 报告期末前十名股票中存在流通受限情况的说明

注：本集合计划本报告期末前十名股票中不存在流通受限情况。

### 5.11.6 投资组合报告附注的其他文字描述部分

因四舍五入原因，投资组合报告中市值占净值比例的分项之和与合计可能存在尾差。

## §6 开放式基金份额变动

单位：份

项目	海通品质升级 A	海通品质升级 C
报告期期初基金份额总额	33,080,963.15	4,402.46
报告期期间基金总申购份额	6,773.11	48.63
减：报告期期间基金总赎回份额	1,481,382.08	20.79
报告期期间基金拆分变动份额（份额减少以“-”填列）	-	-
报告期期末基金份额总额	31,606,354.18	4,430.30

注：申购含红利再投（如有）、转换入份额（如有），赎回含转换出份额（如有）。

## §7 基金管理人运用固有资金投资本基金情况

### 7.1 基金管理人持有本基金份额变动情况

注：本报告期本集合计划的管理人未持有本集合计划份额。

### 7.2 基金管理人运用固有资金投资本基金交易明细

注：本报告期本集合计划的管理人未运用固有资金申赎及买卖本集合计划。

## §8 影响投资者决策的其他重要信息

### 8.1 报告期内单一投资者持有基金份额比例达到或超过 20%的情况

注：本集合计划报告期内无单一投资者持有集合计划份额比例达到或超过 20%的情况。

### 8.2 影响投资者决策的其他重要信息

本报告期内，未发现影响投资者决策的其他重要信息。

## §9 备查文件目录

### 9.1 备查文件目录

- (一) 中国证监会批准海通海汇系列一星石 1 号集合资产管理计划资产管理合同变更的文件
- (二) 《海通品质升级一年持有期混合型集合资产管理计划资产管理合同》
- (三) 《海通品质升级一年持有期混合型集合资产管理计划托管协议》
- (四) 法律意见书
- (五) 管理人业务资格批件、营业执照
- (六) 托管人业务资格批件、营业执照
- (七) 业务规则
- (八) 中国证监会要求的其他文件

### 9.2 存放地点

集合计划管理人和集合计划托管人的办公场所。

### 9.3 查阅方式

投资者可登录集合计划管理人网站([www.htsamc.com](http://www.htsamc.com))查阅，或在营业时间内至集合计划管理人办公场所免费查阅。

投资者对本报告书如有疑问，可咨询本集合计划管理人：上海海通证券资产管理有限公司

客户服务中心电话：95553

上海海通证券资产管理有限公司

2023 年 7 月 21 日