

# 国金 ESG 持续增长混合型证券投资基金 2023 年第 2 季度报告

2023 年 6 月 30 日

基金管理人：国金基金管理有限公司

基金托管人：中信银行股份有限公司

报告送出日期：2023 年 7 月 21 日

## §1 重要提示

基金管理人的董事会及董事保证本报告所载资料不存在虚假记载、误导性陈述或重大遗漏，并对其内容的真实性、准确性和完整性承担个别及连带责任。

基金托管人中信银行股份有限公司根据本基金合同约定，于 2023 年 7 月 20 日复核了本报告中的财务指标、净值表现和投资组合报告等内容，保证复核内容不存在虚假记载、误导性陈述或者重大遗漏。

基金管理人承诺以诚实信用、勤勉尽责的原则管理和运用基金资产，但不保证基金一定盈利。

基金的过往业绩并不代表其未来表现。投资有风险，投资者在做出投资决策前应仔细阅读本基金的招募说明书。

本报告中财务资料未经审计。

本报告期自 2023 年 4 月 1 日至 2023 年 6 月 30 日止。

## §2 基金产品概况

基金简称	国金 ESG 持续增长
基金主代码	012387
基金运作方式	契约型开放式
基金合同生效日	2021 年 7 月 20 日
报告期末基金份额总额	149,444,151.98 份
投资目标	在严格控制组合风险并保持良好流动性的前提下，通过专业化研究分析，精选具备持续增长能力的优质上市公司进行投资，力争获取超越比较基准的投资回报与长期资本增值。
投资策略	<p>在大类资产配置上，本基金主要采取“自上而下”的方法，定性和定量研究相结合，在股票与债券等资产类别之间进行资产配置。在宏观与微观层面对各类资产的价值增长能力展开综合评估，动态优化资产配置。具体来看，主要是采用经济周期理论与投资时钟理论相结合的方式决定资产配置。经济周期理论主要是将经济发展周期按照推动力和时间长短维度分为库存周期、产能周期、技术周期。</p> <p>作为短周期（1-3 年）经济增长的判断，库存周期是主要因素，因此采用库存周期确定经济短期实际增长的方向，然后考虑价格因素，推算经济名义表现。投资时钟理论，经济按照实际增长和名义增长阶段的不同，又可以划分为复苏、增长、过热、滞涨、衰退五个阶段周期，每个阶段周期投资预期不同，资产配置表现必然不同。</p> <p>结合这两个理论，并在实际投资中筛选出具体观察指</p>

	标来对经济周期和资产表现进行归纳，可以对大类资产进行一定预判。因此采用这两个理论结合的方式来决定本基金的股票、债券和现金的主要配置比例。	
业绩比较基准	中证中财沪深 100ESG 领先指数收益率*60%+中证全债指数收益率*30%+中证港股通综合指数（人民币）收益率*10%	
风险收益特征	本基金为混合型基金，其风险和预期收益低于股票型基金，高于货币市场基金、债券型基金。	
基金管理人	国金基金管理有限公司	
基金托管人	中信银行股份有限公司	
下属分级基金的基金简称	国金 ESG 持续增长 A	国金 ESG 持续增长 C
下属分级基金的交易代码	012387	012388
报告期末下属分级基金的份额总额	54,412,972.23 份	95,031,179.75 份
下属分级基金的风险收益特征	本基金为混合型基金，其风险和预期收益低于股票型基金，高于货币市场基金、债券型基金。	本基金为混合型基金，其风险和预期收益低于股票型基金，高于货币市场基金、债券型基金。

注：无。

### §3 主要财务指标和基金净值表现

#### 3.1 主要财务指标

单位：人民币元

主要财务指标	报告期（2023 年 4 月 1 日-2023 年 6 月 30 日）	
	国金 ESG 持续增长 A	国金 ESG 持续增长 C
1. 本期已实现收益	-3,891,449.45	-6,973,155.76
2. 本期利润	-7,819,000.61	-13,930,237.59
3. 加权平均基金份额本期利润	-0.1420	-0.1429
4. 期末基金资产净值	37,279,884.00	64,479,377.92
5. 期末基金份额净值	0.6851	0.6785

注：1、本期已实现收益指基金本期利息收入、投资收益、其他收入（不含公允价值变动损益）

扣除相关费用后的余额，本期利润为本期已实现收益加上本期公允价值变动损益。

2、所述基金业绩指标不包括持有人认购或交易基金的各项费用，计入费用后实际收益水平要低于所列数字。

#### 3.2 基金净值表现

##### 3.2.1 基金份额净值增长率及其与同期业绩比较基准收益率的比较

国金 ESG 持续增长 A

阶段	净值增长率①	净值增长率	业绩比较基	业绩比较基	①—③	②—④
----	--------	-------	-------	-------	-----	-----

		标准差②	准收益率③	准收益率标准差④		
过去三个月	-17.11%	1.04%	-1.44%	0.59%	-15.67%	0.45%
过去六个月	-20.44%	1.07%	2.34%	0.59%	-22.78%	0.48%
过去一年	-28.57%	1.27%	-4.96%	0.69%	-23.61%	0.58%
自基金合同生效起至今	-31.49%	1.26%	-13.01%	0.78%	-18.48%	0.48%

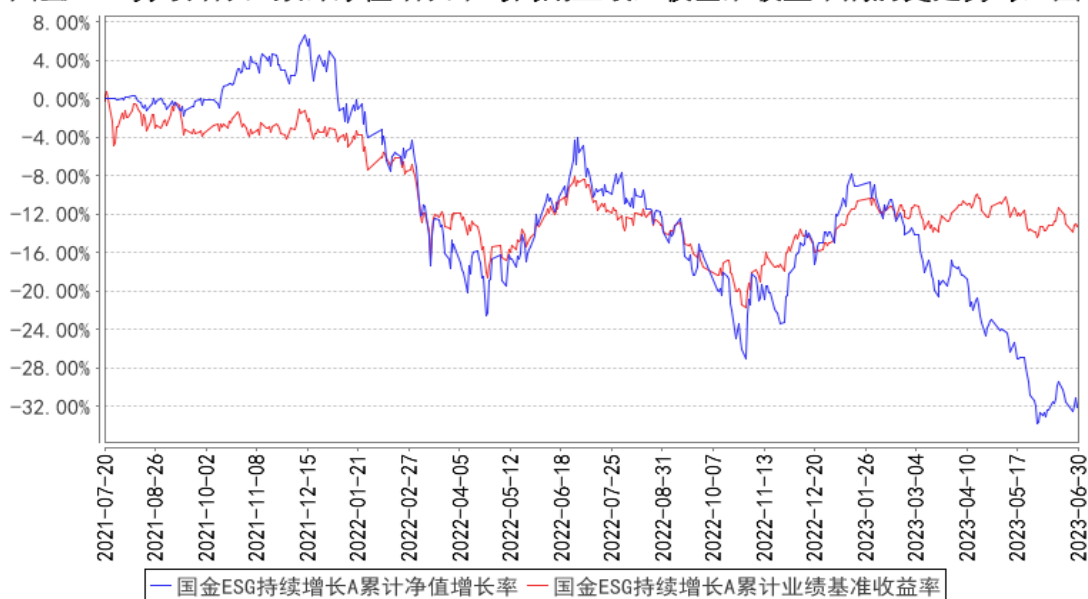
## 国金 ESG 持续增长 C

阶段	净值增长率①	净值增长率标准差②	业绩比较基准收益率③	业绩比较基准收益率标准差④	①-③	②-④
过去三个月	-17.21%	1.04%	-1.44%	0.59%	-15.77%	0.45%
过去六个月	-20.63%	1.07%	2.34%	0.59%	-22.97%	0.48%
过去一年	-28.92%	1.27%	-4.96%	0.69%	-23.96%	0.58%
自基金合同生效起至今	-32.15%	1.26%	-13.01%	0.78%	-19.14%	0.48%

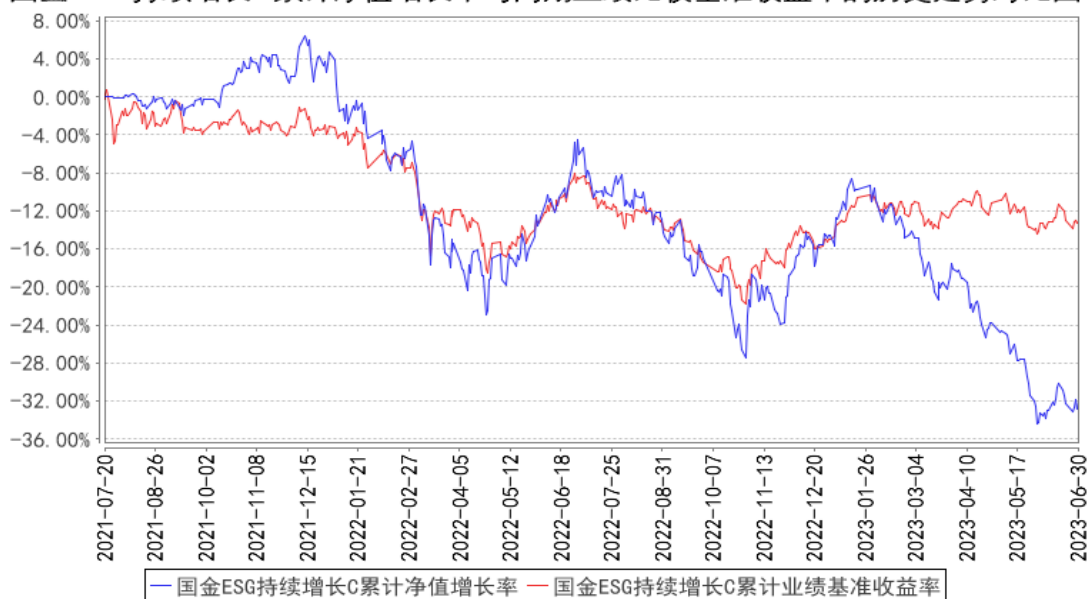
注：本基金的业绩比较基准为：中证中财沪深 100ESG 领先指数收益率×60%+中证全债指数收益率×30%+中证港股通综合指数(人民币)收益率×10%。

### 3.2.2 自基金合同生效以来基金累计净值增长率变动及其与同期业绩比较基准收益率变动的比较

国金ESG持续增长A累计净值增长率与同期业绩比较基准收益率的历史走势对比图



国金ESG持续增长C累计净值增长率与同期业绩比较基准收益率的历史走势对比图



注：本基金 A 类份额、C 类份额合同生效日为 2021 年 7 月 20 日，图示日期为 2021 年 7 月 20 日至 2023 年 6 月 30 日。

### 3.3 其他指标

注：无

## §4 管理人报告

### 4.1 基金经理（或基金经理小组）简介

姓名	职务	任本基金的基金经理期限		证券从业年限	说明
		任职日期	离任日期		

吕伟	本基金的基金经理	2022 年 9 月 17 日	-	16 年	吕伟先生，中国社会科学院工商管理硕士。2007 年 9 月至 2021 年 7 月先后在益民基金管理有限公司集中交易部、发展研究部、公募基金部担任交易员、行业研究员、基金经理等职务。2021 年 7 月加入国金基金管理有限公司，现任主动权益投资部总经理兼权益投资总监。
----	----------	-----------------	---	------	--

注：（1）任职日期和离任日期分别指根据公司决定确定的聘任日期和解聘日期，首任基金经理的任职日期按基金合同生效日填写；（2）证券从业的含义遵从行业协会《证券业从业人员资格管理办法》的相关规定。

#### 4.1.1 期末兼任私募资产管理计划投资经理的基金经理同时管理的产品情况

注：截至本报告期末，不存在基金经理兼任私募资产管理计划投资经理的情况。

#### 4.2 管理人对报告期内本基金运作合规守信情况的说明

本基金管理人在本报告期内严格遵守《中华人民共和国证券法》《中华人民共和国证券投资基金法》《公开募集证券投资基金运作管理办法》和其他有关法律法规的规定，以及《国金 ESG 持续增长混合型证券投资基金基金合同》的约定，本着诚实信用、勤勉尽责的原则管理和运用基金资产，在严格控制风险的基础上，为基金份额持有人谋求利益，无损害基金份额持有人利益的行为。本基金无违法、违规行为。本基金投资组合符合有关法规及基金合同的约定。

#### 4.3 公平交易专项说明

##### 4.3.1 公平交易制度的执行情况

报告期内，本基金管理人严格执行了《证券投资基金管理公司公平交易制度指导意见》和《国金基金管理有限公司公平交易管理办法》的规定，通过制度、流程和系统等方式在各业务环节严格控制交易公平执行，公平对待旗下所有投资组合。在投资决策内部控制方面，各投资组合按投资管理制度和流程独立决策，并在获得投资信息、投资建议和实施投资决策方面享有公平的机会；在交易执行控制方面，通过完善交易范围内各类交易的公平交易执行细则、严格的流程控制、持续的技术改进，确保公平交易原则的实现；在行为监控和分析评估方面，通过 IT 系统和人工监控等方式进行日常监控，确保做好公平交易的监控和分析。

##### 4.3.2 异常交易行为的专项说明

报告期内，未发现本基金存在异常交易行为。

报告期内，本基金管理人管理的所有投资组合参与的交易所公开竞价交易，未出现同日反向交易成交较少的单边交易量超过该证券当日成交量的 5% 的情况。

#### 4.4 报告期内基金的投资策略和运作分析

2023 年二季度，中国经济复苏力度转弱，消费、出口、生产、投资数据均不同程度下滑，A 股表现震荡，除 TMT 之外的大部分行业均有不同程度的下跌。本基金在报告期内，主要围绕社会面库存周期、龙头市占率提升两个维度，逢低布局中长期看好的个股。

展望三季度，继续保持对市场相对乐观的态度。首先，市场估值已经接近底部，主要市场指数的 PE（TTM）估值历史分位数均低于 50%，申万一级行业超过 60% 的行业的 PE（TTM）估值历史分位数也都低于 50%，因此估值不贵，具有足够的安全边际。同时，股债收益差已跌破-2X 标准差的极值位置，从大类资产的维度看，权益市场具有较高的相对性价比。其次，库存周期或将由现阶段的主动去库转向弱补库，PPI 见底回升，企业盈利也将随之从底部回升，这将为 A 股的盈利增速回升提供重要基础。再者，4-6 月的经济下行压力也提升了逆周期宏观刺激政策的出台概率，经济有望进入筑底回升阶段。虽然短期消费信心和政策环境有所承压，但中国居民收入水平已经进入恢复通道，未来人们对美好品质生活的追求和向往的脚步依旧不会停止。因此本基金依然主要在医药、消费中寻找机会，择机配置确定性的国企改革背景下的中特估，并根据细分领域的变化调整配置仓位，优化配置，最大化投资收益。

#### 4.5 报告期内基金的业绩表现

截至本报告期末，本基金 A 类份额单位净值为 0.6851 元，累计单位净值为 0.6851 元；本报告期 A 类份额净值增长率为-17.11%，同期业绩比较基准增长率为-1.44%；

本基金 C 类份额单位净值为 0.6785 元，累计单位净值为 0.6785 元；本报告期 C 类份额净值增长率为-17.21%，同期业绩比较基准增长率为-1.44%。

#### 4.6 报告期内基金持有人数或基金资产净值预警说明

本报告期，本基金无连续二十个工作日出现基金份额持有人数量不满二百人或者基金资产净值低于五千万元的情形。

## §5 投资组合报告

### 5.1 报告期末基金资产组合情况

序号	项目	金额（元）	占基金总资产的比例（%）
1	权益投资	93,740,189.31	91.80
	其中：股票	93,740,189.31	91.80
2	基金投资	-	-
3	固定收益投资	-	-

	其中：债券	-	-
	资产支持证券	-	-
4	贵金属投资	-	-
5	金融衍生品投资	-	-
6	买入返售金融资产	-	-
	其中：买断式回购的买入返售金融资产	-	-
7	银行存款和结算备付金合计	8,309,813.53	8.14
8	其他资产	67,980.46	0.07
9	合计	102,117,983.30	100.00

## 5.2 报告期末按行业分类的股票投资组合

### 5.2.1 报告期末按行业分类的境内股票投资组合

代码	行业类别	公允价值（元）	占基金资产净值比例（%）
A	农、林、牧、渔业	-	-
B	采矿业	48,788,162.80	47.94
C	制造业	42,634,190.78	41.90
D	电力、热力、燃气及水生产和供应业	-	-
E	建筑业	472,234.00	0.46
F	批发和零售业	1,774,062.00	1.74
G	交通运输、仓储和邮政业	-	-
H	住宿和餐饮业	-	-
I	信息传输、软件和信息技术服务业	41,519.00	0.04
J	金融业	-	-
K	房地产业	-	-
L	租赁和商务服务业	-	-
M	科学研究和技术服务业	30,020.73	0.03
N	水利、环境和公共设施管理业	-	-
O	居民服务、修理和其他服务业	-	-
P	教育	-	-
Q	卫生和社会工作	-	-
R	文化、体育和娱乐业	-	-
S	综合	-	-
	合计	93,740,189.31	92.12

### 5.2.2 报告期末按行业分类的港股通投资股票投资组合

注：本基金本报告期末未持有港股通投资股票。

## 5.3 期末按公允价值占基金资产净值比例大小排序的股票投资明细



### 5.3.1 报告期末按公允价值占基金资产净值比例大小排序的前十名股票投资明细

序号	股票代码	股票名称	数量（股）	公允价值（元）	占基金资产净值比例（%）
1	601088	中国神华	325,600	10,012,200.00	9.84
2	002568	百润股份	271,400	9,865,390.00	9.69
3	600519	贵州茅台	5,700	9,638,700.00	9.47
4	002304	洋河股份	71,116	9,341,086.60	9.18
5	600188	兖矿能源	311,900	9,332,048.00	9.17
6	601898	中煤能源	1,083,500	9,144,740.00	8.99
7	601225	陕西煤业	490,900	8,929,471.00	8.78
8	600809	山西汾酒	44,600	8,254,122.00	8.11
9	000983	山西焦煤	567,800	5,166,980.00	5.08
10	601899	紫金矿业	317,400	3,608,838.00	3.55

### 5.4 报告期末按债券品种分类的债券投资组合

注：本基金本报告期末未持有债券投资。

### 5.5 报告期末按公允价值占基金资产净值比例大小排序的前五名债券投资明细

注：本基金本报告期末未持有债券投资。

### 5.6 报告期末按公允价值占基金资产净值比例大小排序的前十名资产支持证券投资 明细

注：本基金本报告期末未持有资产支持证券。

### 5.7 报告期末按公允价值占基金资产净值比例大小排序的前五名贵金属投资明细

注：本基金本报告期末未持有贵金属。

### 5.8 报告期末按公允价值占基金资产净值比例大小排序的前五名权证投资明细

注：本基金本报告期末未持有权证。

### 5.9 报告期末本基金投资的股指期货交易情况说明

#### 5.9.1 报告期末本基金投资的股指期货持仓和损益明细

注：本基金本报告期末未投资股指期货。

#### 5.9.2 本基金投资股指期货的投资政策

本基金本报告期末未投资股指期货。

### 5.10 报告期末本基金投资的国债期货交易情况说明

#### 5.10.1 本期国债期货投资政策

本基金本报告期末未投资国债期货。

### 5.10.2 报告期末本基金投资的国债期货持仓和损益明细

注：本基金本报告期末未投资国债期货。

### 5.10.3 本期国债期货投资评价

本基金报告期内未参与国债期货投资。

## 5.11 投资组合报告附注

### 5.11.1 本基金投资的前十名证券的发行主体本期是否出现被监管部门立案调查，或在报告编制日前一年内受到公开谴责、处罚的情形

报告期内基金投资的前十名证券的发行主体中，兖矿能源集团股份有限公司于 2022 年 11 月 04 日受到国家矿山安全监察局给予罚款 23 万元的行政处罚，于 2022 年 08 月 19 日受到山东省能源局给予警告、责令限期改正，并处罚款 300000 元的行政处罚。

除上述情况外，本基金投资的其他前十名证券的发行主体未出现本期被监管部门立案调查或在报告编制日前一年内受到公开谴责、处罚的情形。

### 5.11.2 基金投资的前十名股票是否超出基金合同规定的备选股票库

本报告期，基金投资的前十名股票未超出基金合同规定的备选股票库。

### 5.11.3 其他资产构成

序号	名称	金额（元）
1	存出保证金	-
2	应收证券清算款	-
3	应收股利	-
4	应收利息	-
5	应收申购款	67,980.46
6	其他应收款	-
7	其他	-
8	合计	67,980.46

### 5.11.4 报告期末持有的处于转股期的可转换债券明细

注：本基金本报告期末未持有处于转股期的可转换债券。

### 5.11.5 报告期末前十名股票中存在流通受限情况的说明

注：本基金本报告期末前十名股票中未存在流通受限的股票。

### 5.11.6 投资组合报告附注的其他文字描述部分

无

## §6 开放式基金份额变动

单位：份

项目	国金 ESG 持续增长 A	国金 ESG 持续增长 C
报告期期初基金份额总额	56,283,332.78	99,775,246.24
报告期期间基金总申购份额	504,218.38	3,855,263.29
减：报告期期间基金总赎回份额	2,374,578.93	8,599,329.78
报告期期间基金拆分变动份额（份额减少以“-”填列）	-	-
报告期期末基金份额总额	54,412,972.23	95,031,179.75

注：总申购份额含红利再投、转换入份额，总赎回份额含转换出份额。

## §7 基金管理人运用固有资金投资本基金情况

### 7.1 基金管理人持有本基金份额变动情况

注：本报告期，基金管理人未持有本基金份额。

### 7.2 基金管理人运用固有资金投资本基金交易明细

注：本报告期，基金管理人未运用固有资金投资本基金。

## §8 影响投资者决策的其他重要信息

### 8.1 报告期内单一投资者持有基金份额比例达到或超过 20%的情况

注：本基金本报告期内不存在单一投资者持有基金份额比例达到或超过 20%的情况。

### 8.2 影响投资者决策的其他重要信息

本报告期内，基金托管人中信银行股份有限公司董事会于 2023 年 4 月 17 日收到董事长、非执行董事朱鹤新先生的辞呈。董事会选举本行党委书记、副董事长、董事方合英先生为本行董事长，将自中国银行业监管机构核准其董事长任职资格之日起正式就任。

基金托管人中信银行股份有限公司董事会于 2023 年 4 月 17 日收到本行行长方合英先生的辞呈。董事会聘任本行党委副书记、董事、常务副行长刘成先生为本行行长，将自中国银行业监管机构核准其行长任职资格之日起正式就任。

## §9 备查文件目录

## 9.1 备查文件目录

- 1、中国证监会核准基金募集的文件；
- 2、国金 ESG 持续增长混合型证券投资基金基金合同；
- 3、国金 ESG 持续增长混合型证券投资基金托管协议；
- 4、国金 ESG 持续增长混合型证券投资基金招募说明书；
- 5、基金管理人业务资格批件、营业执照；
- 6、基金托管人业务资格批件、营业执照；
- 7、报告期内披露的各项公告。

## 9.2 存放地点

北京市海淀区西三环北路 87 号国际财经中心 D 座 14 层。

## 9.3 查阅方式

投资者可到基金管理人、基金托管人的办公场所或基金管理人网站免费查阅备查文件。在支付工本费后，投资者可在合理时间内取得备查文件的复制件或复印件。

投资者对本报告如有疑问，可咨询本管理人。

咨询电话：4000-2000-18

公司网址：[www.gfund.com](http://www.gfund.com)

国金基金管理有限公司

2023 年 7 月 21 日