

# 国金鑫悦经济新动能混合型证券投资基金

## 2023 年第 2 季度报告

2023 年 6 月 30 日

基金管理人：国金基金管理有限公司

基金托管人：浙商银行股份有限公司

报告送出日期：2023 年 7 月 21 日

## §1 重要提示

基金管理人的董事会及董事保证本报告所载资料不存在虚假记载、误导性陈述或重大遗漏，并对其内容的真实性、准确性和完整性承担个别及连带责任。

基金托管人浙商银行股份有限公司根据本基金合同约定，于 2023 年 7 月 20 日复核了本报告中的财务指标、净值表现和投资组合报告等内容，保证复核内容不存在虚假记载、误导性陈述或者重大遗漏。

基金管理人承诺以诚实信用、勤勉尽责的原则管理和运用基金资产，但不保证基金一定盈利。

基金的过往业绩并不代表其未来表现。投资有风险，投资者在做出投资决策前应仔细阅读本基金的招募说明书。

本报告中财务资料未经审计。

本报告期自 2023 年 4 月 1 日至 2023 年 6 月 30 日止。

## §2 基金产品概况

基金简称	国金鑫悦经济新动能	
基金主代码	010375	
基金运作方式	契约型开放式	
基金合同生效日	2020 年 11 月 18 日	
报告期末基金份额总额	148,144,523.09 份	
投资目标	本基金通过精选中国经济发展受益行业中具有成长优势、竞争优势且估值合理的上市公司，在有效控制投资组合风险的前提下，通过积极主动的资产配置，力争获得超越业绩比较基准的收益。	
投资策略	本基金通过对宏观经济环境、政策形势、证券市场走势的综合分析，主动判断市场时机，进行积极的资产配置，合理确定基金在股票、债券等各类资产类别上的投资比例，并随着各类资产风险收益特征的相对变化，适时进行动态调整。	
业绩比较基准	沪深 300 指数收益率*80%+中证全债指数收益率*20%	
风险收益特征	本基金为混合型基金，其风险和预期收益低于股票型基金，高于货币市场基金、债券型基金。	
基金管理人	国金基金管理有限公司	
基金托管人	浙商银行股份有限公司	
下属分级基金的基金简称	国金鑫悦经济新动能 A	国金鑫悦经济新动能 C
下属分级基金的交易代码	010375	010376
报告期末下属分级基金的份额总额	96,230,990.97 份	51,913,532.12 份
下属分级基金的风险收益特征	本基金为混合型基金，其风险和预期收益低于股票型基	本基金为混合型基金，其风险和预期收益低于股票型基

	金，高于货币市场基金、债券型基金。	金，高于货币市场基金、债券型基金。
--	-------------------	-------------------

注：无。

### §3 主要财务指标和基金净值表现

#### 3.1 主要财务指标

单位：人民币元

主要财务指标	报告期（2023 年 4 月 1 日-2023 年 6 月 30 日）	
	国金鑫悦经济新动能 A	国金鑫悦经济新动能 C
1. 本期已实现收益	-1,231,119.63	-719,666.31
2. 本期利润	-573,372.84	-332,312.00
3. 加权平均基金份额本期利润	-0.0059	-0.0064
4. 期末基金资产净值	88,144,678.94	46,932,567.66
5. 期末基金份额净值	0.9160	0.9041

注：1、本期已实现收益指基金本期利息收入、投资收益、其他收入（不含公允价值变动损益）扣除相关费用后的余额，本期利润为本期已实现收益加上本期公允价值变动损益。

2、所述基金业绩指标不包括持有人认购或交易基金的各项费用，计入费用后实际收益水平要低于所列数字。

#### 3.2 基金净值表现

##### 3.2.1 基金份额净值增长率及其与同期业绩比较基准收益率的比较

国金鑫悦经济新动能 A

阶段	净值增长率①	净值增长率 标准差②	业绩比较基 准收益率③	业绩比较基 准收益率标 准差④	①—③	②—④
过去三个月	-0.64%	1.11%	-3.73%	0.66%	3.09%	0.45%
过去六个月	1.18%	1.12%	0.05%	0.67%	1.13%	0.45%
过去一年	-8.10%	1.25%	-10.66%	0.79%	2.56%	0.46%
自基金合同 生效起至今	-8.40%	1.39%	-14.82%	0.92%	6.42%	0.47%

国金鑫悦经济新动能 C

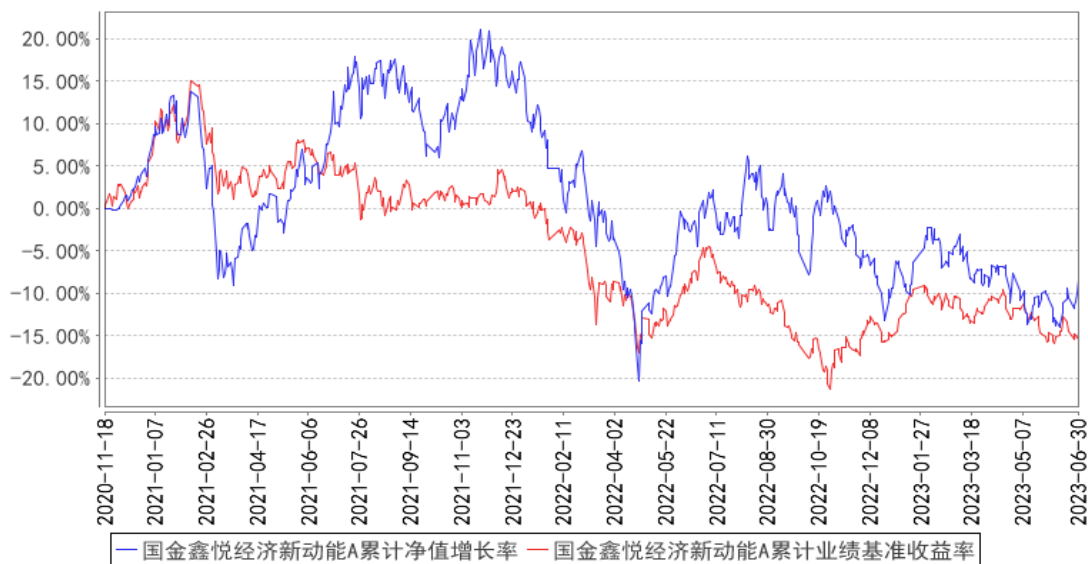
阶段	净值增长率①	净值增长率 标准差②	业绩比较基 准收益率③	业绩比较基 准收益率标 准差④	①—③	②—④

				准差④		
过去三个月	-0.76%	1.11%	-3.73%	0.66%	2.97%	0.45%
过去六个月	0.94%	1.12%	0.05%	0.67%	0.89%	0.45%
过去一年	-8.56%	1.25%	-10.66%	0.79%	2.10%	0.46%
自基金合同生效起至今	-9.59%	1.39%	-14.82%	0.92%	5.23%	0.47%

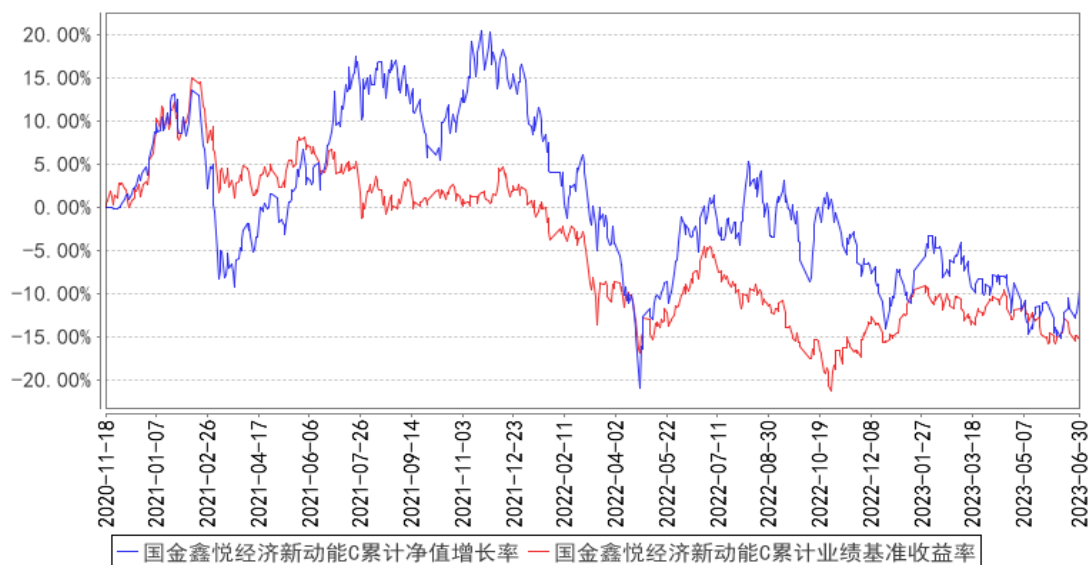
注：本基金的业绩比较基准为：沪深 300 指数收益率×80%+中证全债指数收益率×20%。

### 3.2.2 自基金合同生效以来基金累计净值增长率变动及其与同期业绩比较基准收益率变动的比较

国金鑫悦经济新动能A累计净值增长率与同期业绩比较基准收益率的历史走势对比图



国金鑫悦经济新动能C累计净值增长率与同期业绩比较基准收益率的历史走势对比图



注：本基金 A 类份额、C 类份额基金合同生效日为 2020 年 11 月 18 日，图示日期为 2020 年 11 月 18 日至 2023 年 6 月 30 日。

### 3.3 其他指标

注：无

## §4 管理人报告

### 4.1 基金经理（或基金经理小组）简介

姓名	职务	任本基金的基金经理期限		证券从业年限	说明
		任职日期	离任日期		
陈恬	本基金的基金经理	2021 年 7 月 1 日	-	16 年	陈恬先生，香港中文大学金融财务工商管理硕士。2005 年 7 月至 2007 年 7 月在普华永道会计师事务所税务部担任税务顾问，2007 年 7 月至 2011 年 4 月在中银国际证券股份有限公司研究部担任行业分析师，2011 年 5 月至 2021 年 5 月在泰康资产管理有限责任公司第三方投资部担任执行总监。2021 年 6 月加入国金基金管理有限公司，现任主动权益投资部副总经理兼权益投资副总监。

注：（1）任职日期和离任日期分别指根据公司决定确定的聘任日期和解聘日期，首任基金经理的任职日期按基金合同生效日填写；（2）证券从业的含义遵从行业协会《证券业从业人员资格管理办法》的相关规定。

#### 4.1.1 期末兼任私募资产管理计划投资经理的基金经理同时管理的产品情况

注：截至本报告期末，不存在基金经理兼任私募资产管理计划投资经理的情况。

## 4.2 管理人对报告期内本基金运作合规守信情况的说明

本基金管理人在本报告期内严格遵守《中华人民共和国证券法》《中华人民共和国证券投资基金法》《公开募集证券投资基金运作管理办法》《国金鑫悦经济新动能混合型证券投资基金基金合同》和其他有关法律法规的规定，本着诚实信用、勤勉尽责的原则管理和运用基金资产，在严格控制风险的基础上，为基金份额持有人谋求利益，无损害基金份额持有人利益的行为。本基金无违法、违规行为。本基金投资组合符合有关法规及基金合同的约定。

## 4.3 公平交易专项说明

### 4.3.1 公平交易制度的执行情况

报告期内，本基金管理人严格执行了《证券投资基金管理公司公平交易制度指导意见》和《国金基金管理有限公司公平交易管理办法》的规定，通过制度、流程和系统等方式在各业务环节严格控制交易公平执行，公平对待旗下所有投资组合。在投资决策内部控制方面，各投资组合按投资管理制度和流程独立决策，并在获得投资信息、投资建议和实施投资决策方面享有公平的机会；在交易执行控制方面，通过完善交易范围内各类交易的公平交易执行细则、严格的流程控制、持续的技术改进，确保公平交易原则的实现；在行为监控和分析评估方面，通过 IT 系统和人工监控等方式进行日常监控，确保做好公平交易的监控和分析。

### 4.3.2 异常交易行为的专项说明

报告期内，未发现本基金存在异常交易行为。

报告期内，本基金管理人管理的所有投资组合参与的交易所公开竞价交易，未出现同日反向交易成交较少的单边交易量超过该证券当日成交量的 5%的情况。

## 4.4 报告期内基金的投资策略和运作分析

2023 年二季度，市场总体表现震荡，板块间表现差异很大，延续了一季度以来的结构分化。一方面以新能源、消费为代表的过去几年表现突出的景气行业，由于供需预期转弱表现疲软，另一方面是以“中特估”和人工智能“ChatGPT”为代表的概念板块表现非常突出。报告期内，本基金仍然坚持在以“大安全”为核心的主线下，重点持有相关切实受益实体经济结构转型，且业绩可以兑现的标的中，未进行大规模的行业持仓切换，仅对组合中基本面低于预期的品种进行了调整。总体而言，相对于热络的市场主题，报告期内本基金净值表现一般。

展望 2023 年下半年，基金管理人对 2023 年资本市场总体看法相对乐观。首先，虽然二季度

市场总体对宏观预期的变化很大，普遍担忧海外经济陷入衰退对国内的冲击，以及地产销量下滑引发的债务风险，但从宏观经济周期看，下半年我们应该进入到库存周期的尾声，经济转向复苏的概率逐渐增加，同时市场总体估值相对低、流动性趋好，是权益市场的甜点期。其次，从风格上来看，考虑到本轮经济复苏的弹性和力度相对有限，在中国经济转型升级的大背景下，我们认为中国经济结构调整对资本市场的影响将持续大于经济周期本身，全年还是更看好结构性行情，预计成长股的表现好于价值股。第三，从板块上来看，我们认为“大安全”板块，尤其是国防军工、半导体和计算机板块的机会预计在下半年表现会比较突出。

操作方面，在二季度通信和软件等行业因为人工智能概念催化大幅表现以后，国防军工板块作为“大安全”的核心赛道，目前具备相对较好的估值吸引力，可重点布局。此外就是继续在符合中国经济转型升级和自主创新大方向的高端制造业中，持续寻找有实质突破的产业节点，努力发掘投资机会。

#### 4.5 报告期内基金的业绩表现

截至本报告期末，本基金 A 类份额单位净值为 0.9160 元，累计单位净值为 0.9160 元；本报告期 A 类份额净值增长率为-0.64%，同期业绩比较基准增长率为-3.73%；

本基金 C 类份额单位净值为 0.9041 元，累计单位净值为 0.9041 元；本报告期 C 类份额净值增长率为-0.76%，同期业绩比较基准增长率为-3.73%。

#### 4.6 报告期内基金持有人数或基金资产净值预警说明

本报告期，本基金无连续二十个工作日出现基金份额持有人数量不满二百人或者基金资产净值低于五千万元的情形。

## §5 投资组合报告

### 5.1 报告期末基金资产组合情况

序号	项目	金额（元）	占基金总资产的比例（%）
1	权益投资	122,342,855.01	85.40
	其中：股票	122,342,855.01	85.40
2	基金投资	-	-
3	固定收益投资	-	-
	其中：债券	-	-
	资产支持证券	-	-
4	贵金属投资	-	-
5	金融衍生品投资	-	-
6	买入返售金融资产	-	-

	其中：买断式回购的买入返售金融资产	-	-
7	银行存款和结算备付金合计	20,744,073.44	14.48
8	其他资产	177,966.08	0.12
9	合计	143,264,894.53	100.00

## 5.2 报告期末按行业分类的股票投资组合

### 5.2.1 报告期末按行业分类的境内股票投资组合

代码	行业类别	公允价值（元）	占基金资产净值比例（%）
A	农、林、牧、渔业	-	-
B	采矿业	5,888,000.00	4.36
C	制造业	82,426,120.50	61.02
D	电力、热力、燃气及水生产和供应业	-	-
E	建筑业	-	-
F	批发和零售业	-	-
G	交通运输、仓储和邮政业	-	-
H	住宿和餐饮业	-	-
I	信息传输、软件和信息技术服务业	23,760,709.78	17.59
J	金融业	-	-
K	房地产业	-	-
L	租赁和商务服务业	-	-
M	科学研究和技术服务业	10,268,024.73	7.60
N	水利、环境和公共设施管理业	-	-
O	居民服务、修理和其他服务业	-	-
P	教育	-	-
Q	卫生和社会工作	-	-
R	文化、体育和娱乐业	-	-
S	综合	-	-
	合计	122,342,855.01	90.57

### 5.2.2 报告期末按行业分类的港股通投资股票投资组合

注：本基金本报告期末未持有港股通投资股票。

## 5.3 期末按公允价值占基金资产净值比例大小排序的股票投资明细

### 5.3.1 报告期末按公允价值占基金资产净值比例大小排序的前十名股票投资明细

序号	股票代码	股票名称	数量（股）	公允价值（元）	占基金资产净值比例（%）
1	000738	航发控制	500,000	12,200,000.00	9.03
2	603859	能科科技	200,000	10,226,000.00	7.57



3	600845	宝信软件	200,056	10,164,845.36	7.53
4	688439	振华风光	90,000	9,883,800.00	7.32
5	688333	铂力特	85,000	8,987,900.00	6.65
6	000733	振华科技	75,000	7,188,750.00	5.32
7	688305	科德数控	70,007	7,018,901.82	5.20
8	688239	航宇科技	100,000	6,995,000.00	5.18
9	002643	万润股份	400,000	6,964,000.00	5.16
10	002230	科大讯飞	100,000	6,796,000.00	5.03

#### 5.4 报告期末按债券品种分类的债券投资组合

注：本基金本报告期末未持有债券投资。

#### 5.5 报告期末按公允价值占基金资产净值比例大小排序的前五名债券投资明细

注：本基金本报告期末未持有债券投资。

#### 5.6 报告期末按公允价值占基金资产净值比例大小排序的前十名资产支持证券投资 明细

注：本基金本报告期末未持有资产支持证券。

#### 5.7 报告期末按公允价值占基金资产净值比例大小排序的前五名贵金属投资明细

注：本基金本报告期末未持有贵金属。

#### 5.8 报告期末按公允价值占基金资产净值比例大小排序的前五名权证投资明细

注：本基金本报告期末未持有权证。

#### 5.9 报告期末本基金投资的股指期货交易情况说明

##### 5.9.1 报告期末本基金投资的股指期货持仓和损益明细

代码	名称	持仓量（买/卖）	合约市值(元)	公允价值变动（元）	风险说明
-	-	-	-	-	报告期内，本基金运用股指期货是出于追求基金充分投资、减少交易成本、降低跟踪误差的目的，总体风险可控且符合既定的投资政策和投资目标。
公允价值变动总额合计（元）					-
股指期货投资本期收益（元）					69,446.89
股指期货投资本期公允价值变动（元）					-

## 5.9.2 本基金投资股指期货的投资政策

鑫悦经济新动能以长期价值策略为主，通过买入股票多头，适当择时卖出股指期货空头进行套期保值，规避市场风险，获取股票多头超越市场的收益。

投资人员根据上证 50、沪深 300、中证 500 及中证 1000 成份股的基本面数据，以市盈率、市净率、净资产回报率、利润增长率等基本面指标为基础，结合相应的估值模型和基金契约要求，选取成分股中兼具成长和价值的股票，确定股票多头投资组合。根据股票组合中各个成份股与其对应指数的 beta 值，确定每一只股票需要套保的股指期货品种和套期保值比例。按照不同的股指期货投资品种，以股票组合中各个成份股的市值为权重，将各个股票的套期保值比率加权平均，确定股票组合在不同期货品种上的套期保值比率。因为股票为现货多头，套保合约主要为空头套保。根据投资组合中个股与对应指数的相关性，对各股指期货品种的套期保值比率实施动态调整。

在风险完全可控的前提下，鑫悦经济新动能产品追求长期净值的稳健增长，通过股指期货进行套期保值，可以适当规避股票市场风险，为客户带来低风险的稳定收益。

## 5.10 报告期末本基金投资的国债期货交易情况说明

### 5.10.1 本期国债期货投资政策

本基金报告期内未投资国债期货。

### 5.10.2 报告期末本基金投资的国债期货持仓和损益明细

注：本基金本报告期末未投资国债期货。

### 5.10.3 本期国债期货投资评价

本基金报告期内未参与国债期货投资。

## 5.11 投资组合报告附注

### 5.11.1 本基金投资的前十名证券的发行主体本期是否出现被监管部门立案调查，或在报告编制日前一年内受到公开谴责、处罚的情形

本基金投资的前十名证券的发行主体未出现本期被监管部门立案调查或在报告编制日前一年内受到公开谴责、处罚的情形。

### 5.11.2 基金投资的前十名股票是否超出基金合同规定的备选股票库

本报告期，基金投资的前十名股票未超出基金合同规定的备选股票库。

### 5.11.3 其他资产构成

序号	名称	金额（元）
1	存出保证金	91,655.84
2	应收证券清算款	-
3	应收股利	-
4	应收利息	-
5	应收申购款	86,310.24
6	其他应收款	-
7	其他	-
8	合计	177,966.08

#### 5.11.4 报告期末持有的处于转股期的可转换债券明细

注：本基金本报告期末未持有处于转股期的可转换债券。

#### 5.11.5 报告期末前十名股票中存在流通受限情况的说明

注：本基金本报告期末前十名股票中不存在流通受限情况。

#### 5.11.6 投资组合报告附注的其他文字描述部分

无

## §6 开放式基金份额变动

单位：份

项目	国金鑫悦经济新动能 A	国金鑫悦经济新动能 C
报告期期初基金份额总额	97,890,298.76	51,726,257.59
报告期期间基金总申购份额	846,735.43	8,789,665.26
减：报告期期间基金总赎回份额	2,506,043.22	8,602,390.73
报告期期间基金拆分变动份额（份额减少以“-”填列）	-	-
报告期期末基金份额总额	96,230,990.97	51,913,532.12

注：总申购份额含红利再投、转换入份额，总赎回份额含转换出份额。

## §7 基金管理人运用固有资金投资本基金情况

#### 7.1 基金管理人持有本基金份额变动情况

注：本报告期，基金管理人未持有本基金份额。

#### 7.2 基金管理人运用固有资金投资本基金交易明细

注：本报告期基金管理人未运用固有资金投资本基金。

## §8 影响投资者决策的其他重要信息

### 8.1 报告期内单一投资者持有基金份额比例达到或超过 20%的情况

投资者类别	报告期内持有基金份额变化情况				报告期末持有基金情况		
	序号	持有基金份额比例达到或者超过 20%的时间区间	期初份额	申购份额	赎回份额	持有份额	份额占比 (%)
机构	1	2023 年 4 月 1 日-2023 年 6 月 30 日	30,647,931.36	-	-	30,647,931.36	20.69
产品特有风险							
<p>报告期内，本基金存在单一投资者持有份额占比达到或超过 20%的情形，由此可能导致的特有风险包括：产品流动性风险、巨额赎回风险以及净值波动风险等。本基金管理人将持续加强投资者集中度管理，审慎确认大额申购与大额赎回，同时进一步完善流动性风险管控机制，加强对基金份额持有人利益的保护。</p>							

注：申购份额含红利再投、转换入份额，赎回份额含转换出份额。

### 8.2 影响投资者决策的其他重要信息

无

## §9 备查文件目录

### 9.1 备查文件目录

- 1、中国证监会核准基金募集的文件；
- 2、国金鑫悦经济新动能混合型证券投资基金基金合同；
- 3、国金鑫悦经济新动能混合型证券投资基金托管协议；
- 4、国金鑫悦经济新动能混合型证券投资基金招募说明书；
- 5、基金管理人业务资格批件、营业执照；
- 6、基金托管人业务资格批件、营业执照；
- 7、报告期内披露的各项公告。

### 9.2 存放地点

北京市海淀区西三环北路 87 号国际财经中心 D 座 14 层。

### 9.3 查阅方式

投资者可到基金管理人、基金托管人的办公场所或基金管理人网站免费查阅备查文件。在支付工本费后，投资者可在合理时间内取得备查文件的复制件或复印件。

投资者对本报告如有疑问，可咨询本管理人。

咨询电话：4000-2000-18

公司网址：[www.gfund.com](http://www.gfund.com)

国金基金管理有限公司

2023 年 7 月 21 日