

汇添富新兴消费股票型证券投资基金 2023 年 第 2 季度报告

2023 年 06 月 30 日

基金管理人：汇添富基金管理股份有限公司

基金托管人：中国工商银行股份有限公司

送出日期：2023 年 07 月 21 日

§ 1 重要提示

基金管理人的董事会、董事保证本报告所载资料不存在虚假记载、误导性陈述或重大遗漏，并对其内容的真实性、准确性和完整性承担个别及连带责任。

基金托管人中国工商银行股份有限公司根据本基金合同规定，于 2023 年 7 月 19 日复核了本报告中的财务指标、净值表现、投资组合报告等内容，保证复核内容不存在虚假记载、误导性陈述或者重大遗漏。

基金管理人承诺以诚实信用、勤勉尽责的原则管理和运用基金资产，但不保证基金一定盈利。

基金的过往业绩并不代表其未来表现。投资有风险，投资者在作出投资决策前应仔细阅读本基金的招募说明书。

本报告中财务资料未经审计。

本报告期自 2023 年 04 月 01 日起至 2023 年 06 月 30 日止。

§ 2 基金产品概况

2.1 基金基本情况

基金简称	汇添富新兴消费股票
基金主代码	001726
基金运作方式	契约型开放式
基金合同生效日	2015 年 12 月 02 日
报告期末基金份额总额(份)	201,536,123.81
投资	本基金主要投资于新兴消费主题的优质上市公司。本基金采用自下而上的投资

目标	方法，以基本面分析为立足点，在科学严格管理风险的前提下，谋求基金资产的中长期稳健增值。		
投资策略	本基金为股票型基金。投资策略主要包括资产配置策略和个股精选策略。其中，资产配置策略用于确定大类资产配置比例以有效规避系统性风险；个股精选策略用于挖掘新兴消费主题中商业模式独特、竞争优势明显、具有长期持续增长模式、估值水平相对合理的优质上市公司。本基金的投资策略还包括：债券投资策略、资产支持证券投资策略、股指期货投资策略、股票期权投资策略、权证投资策略、融资投资策略。		
业绩比较基准	中证主要消费行业指数*40%+中证可选消费行业指数*40%+中债综合指数*20%		
风险收益特征	本基金为股票型基金，属于证券投资基金中较高预期风险、较高预期收益的品种，其预期风险收益水平高于混合型基金、债券型基金及货币市场基金。		
基金管理人	汇添富基金管理股份有限公司		
基金托管人	中国工商银行股份有限公司		
下属分级基金的基金简称	汇添富新兴消费股票 A	汇添富新兴消费股票 C	汇添富新兴消费股票 D
下属分级基金的交易代码	001726	015194	015195
报告期末下属分级基金的份额总额(份)	191,118,972.75	2,506,548.45	7,910,602.61

§ 3 主要财务指标和基金净值表现

3.1 主要财务指标

单位：人民币元

主要财务指标	报告期(2023 年 04 月 01 日 - 2023 年 06 月 30 日)		
	汇添富新兴消费股票 A	汇添富新兴消费股票 C	汇添富新兴消费股票 D
1. 本期已实现收益	-14,404,965.76	-202,157.16	-576,833.70
2. 本期利润	-52,123,523.57	-595,832.21	-2,339,622.13
3. 加权平均基金份额本期利润	-0.2383	-0.2402	-0.3102
4. 期末基金资产净值	287,576,910.48	3,745,221.45	11,840,485.80
5. 期末基金份额净值	1.505	1.494	1.497

注：1、本期已实现收益指基金本期利息收入、投资收益、其他收入（不含公允价值变动收益）扣除相关费用和信用减值损失后的余额，本期利润为本期已实现收益加上本期公允价值变动收益。

2、所述基金业绩指标不包括持有人认购或交易基金的各项费用，计入费用后实际收益水平要低于所列数字。

3.2 基金净值表现

3.2.1 基金份额净值增长率及其与同期业绩比较基准收益率的比较

汇添富新兴消费股票 A						
阶段	份额净值增长率①	份额净值增长率标准差②	业绩比较基准收益率③	业绩比较基准收益率标准差④	①—③	②—④
过去三个月	-13.51%	1.33%	-6.65%	0.76%	-6.86%	0.57%
过去六个月	-8.40%	1.27%	-4.84%	0.80%	-3.56%	0.47%
过去一年	-19.65%	1.49%	-14.31%	0.92%	-5.34%	0.57%
过去三年	0.20%	1.70%	2.59%	1.13%	-2.39%	0.57%
过去五年	46.97%	1.70%	28.08%	1.18%	18.89%	0.52%
自基金合同生效日起至今	50.50%	1.56%	48.52%	1.13%	1.98%	0.43%
汇添富新兴消费股票 C						
阶段	份额净值	份额净值	业绩比较	业绩比较	①—③	②—④

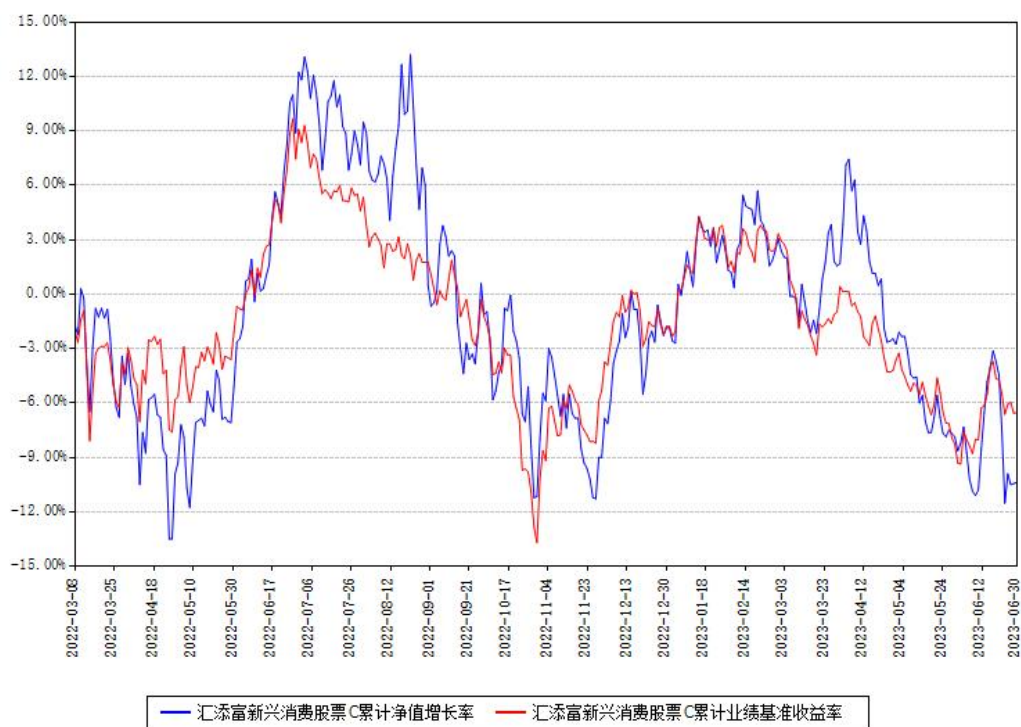
	增长率①	增长率标准差②	基准收益率③	基准收益率标准差④		
过去三个月	-13.69%	1.33%	-6.65%	0.76%	-7.04%	0.57%
过去六个月	-8.68%	1.28%	-4.84%	0.80%	-3.84%	0.48%
过去一年	-20.15%	1.49%	-14.31%	0.92%	-5.84%	0.57%
自基金合同生效日起至今	-10.38%	1.61%	-6.52%	1.07%	-3.86%	0.54%
汇添富新兴消费股票 D						
阶段	份额净值增长率①	份额净值增长率标准差②	业绩比较基准收益率③	业绩比较基准收益率标准差④	①—③	②—④
过去三个月	-13.62%	1.33%	-6.65%	0.76%	-6.97%	0.57%
过去六个月	-8.61%	1.27%	-4.84%	0.80%	-3.77%	0.47%
过去一年	-19.99%	1.49%	-14.31%	0.92%	-5.68%	0.57%
自基金合同生效日起至今	-10.20%	1.60%	-6.52%	1.07%	-3.68%	0.53%

3.2.2 自基金合同生效以来基金份额累计净值增长率变动及其与同期业绩比较基准收益率变动的比较

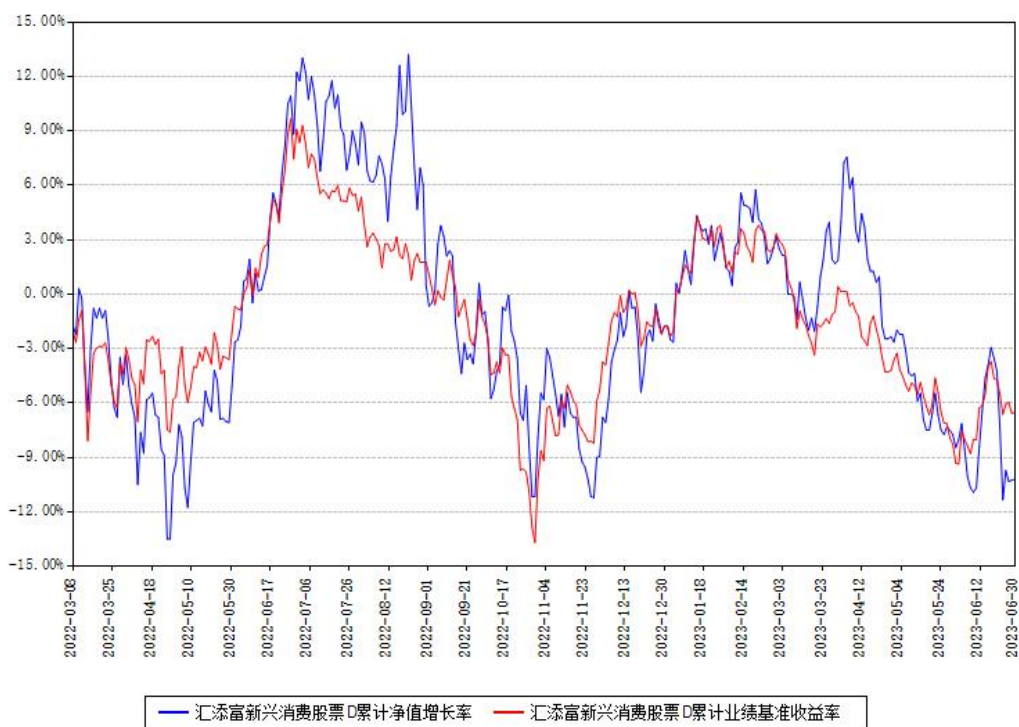
汇添富新兴消费股票A累计净值增长率与同期业绩基准收益率对比图



汇添富新兴消费股票C累计净值增长率与同期业绩基准收益率对比图



汇添富新兴消费股票D累计净值增长率与同期业绩基准收益率对比图



注：本基金建仓期为本《基金合同》生效之日（2015年12月02日）起6个月，建仓期结束时各项资产配置比例符合合同约定。

本基金于2022年03月07日新增C、D类份额，新增份额自实际有资产之日起披露业绩数据。

§ 4 管理人报告

4.1 基金经理（或基金经理小组）简介

姓名	职务	任本基金的基金经理期限		证券从业年限（年）	说明
		任职日期	离任日期		
刘伟林	本基金的基金经理, 研究总监	2015年12月02日		15	国籍：中国。 学历：北京大学经济学硕士。从业资格：证券投资基金从业资格。从业经历：2008年7月加入汇添富基金任行业

				<p>分析师； 2010 年 5 月至 2011 年 3 月在国家发展和改革委员会工作。 2011 年 3 月至 2015 年 12 月在汇添富基金管理股份有限公司担任高级策略分析师，现任研究总监。2015 年 12 月 2 日至今任汇添富新兴消费股票型证券投资基金的基金经理。 2018 年 7 月 5 日至 2021 年 8 月 3 日任汇添富 3 年封闭运作战略配售灵活配置混合型证券投资基金（LOF）的基金经理。 2019 年 8 月 19 日至 2022 年 8 月 29 日任汇添富新睿精选灵活配置混合型证券投资基金的基金经理。2019 年 9 月 17 日至 2022 年 10 月 25 日任汇添富睿丰混合型证券投资基金</p>
--	--	--	--	--

					<p>(LOF) 的基金经理。</p> <p>2021 年 7 月 27 日至今任汇添富稳健增益一年持有期混合型证券投资基金的基金经理。2021 年 8 月 3 日至今任汇添富核心精选灵活配置混合型证券投资基金 (LOF) 的基金经理。</p> <p>2021 年 8 月 3 日至今任汇添富稳健收益混合型证券投资基金的基金经理。2021 年 9 月 17 日至 2023 年 6 月 14 日任汇添富均衡配置个股精选六个月持有期混合型证券投资基金的基金经理。</p> <p>2022 年 1 月 27 日至今任汇添富中盘潜力增长一年持有期混合型证券投资基金的基金经理。</p>
--	--	--	--	--	---

注:1、基金的首任基金经理,其“任职日期”为基金合同生效日,其“离任日期”为根据公司决议确定的解聘日期;

2、非首任基金经理,其“任职日期”和“离任日期”分别指根据公司决议确定的聘任日期

和解聘日期；

3、证券从业的含义遵从行业协会相关规定。

4.1.1 期末兼任私募资产管理计划投资经理的基金经理同时管理的产品情况

注：截至本报告期末，本基金的基金经理不存在兼任私募资产管理计划投资经理的情况。

4.2 报告期内本基金运作合规守信情况说明

本基金管理人在本报告期内遵守《中华人民共和国证券投资基金法》及其他相关法律法规、证监会规定和本基金合同的约定，本着诚实信用、勤勉尽责的原则管理和运用基金资产，在严格控制风险的基础上，为基金份额持有人谋求最大利益。本基金无重大违法、违规行为，本基金投资运作符合有关法规及基金合同的约定。

4.3 公平交易专项说明

4.3.1 公平交易制度的执行情况

本基金管理人通过建立事前、事中和事后全程嵌入式的管控模式，确保公平交易制度的执行和实现。具体情况如下：

一、本基金管理人建立了内部公平交易管理规范 and 流程，以确保公平交易管控覆盖公司所有业务类型、投资策略、投资品种及投资管理的各个环节。

二、本着“时间优先、价格优先”的原则，对同一证券有相同交易需求的投资组合采用交易系统内的公平交易模块，实现事中交易执行层面的公平管控。

三、对不同投资组合进行同向交易价差分析，具体方法为：在不同时间窗口（日内、3 日内、5 日内）下，对不同组合同一证券同向交易的平均价差率进行 T 检验。对于未通过 T 检验的交易，再根据同向交易占优比、交易价格、交易频率、交易数量和交易时间等进行具体分析，进一步判断是否存在重大利益输送的可能性。

四、对于反向交易，根据交易顺序、交易时间窗口跨度、交易价格、交易数量占市场成交量比值、组合规模、市场收益率变化等综合判断交易是否涉及利益输送。

综上，本基金管理人通过事前的制度规范、事中的监控和事后的分析评估，严格执行了公平交易制度，公平对待了旗下各投资组合。本报告期内，未出现违反公平交易制度的情况。

4.3.2 异常交易行为的专项说明

本报告期内，本基金未出现异常交易的情况。

本报告期内，本基金管理人管理的所有投资组合参与的交易所公开竞价同日反向交易成交较少的单边交易量超过该证券当日成交量的 5% 的情况有 12 次，投资组合因投资策略

与其他组合发生反向交易。基金管理人事前严格根据内部规定进行管控，事后对交易时点、交易数量、交易价差等多方面进行综合分析，未发现导致不公平交易和利益输送的异常交易行为。

4.4 报告期内基金的投资策略和运作分析

二季度 A 股市场出现震荡、调整和分化的走势。市场以人工智能为代表的结构性行情突出，但是呈现出大幅波动的特征。从全季度来看，涨幅最大的行业是通信、传媒、家电、公用事业、机械，尤其通信板块里的光模块涨幅巨大。下跌较多的行业包括商贸零售、食品饮料、建筑材料、美容护理和农林牧渔。受二季度消费疲软的影响，大消费板块调整较多。

二季度市场的走势与三个因素相关。第一、经济的基本面在经历了年初的反弹后，二季度表现出一定的压力。包括 PMI、工业增加值、PPI 等数据都反映出宏观经济存在压力。尤其房地产市场整体疲软，汽车等可选消费品也经历了去库存降价的压力，消费整体偏弱。第二、货币政策相对宽松，资金成本持续处于低位，宏观流动性非常充沛，居民潜在的资产再配置需求还是客观存在，市场表现出相对活跃的一面。对于具有爆发性增长预期的资产愿意给估值溢价，尤其以人工智能为代表的科技主线，成为资金逐步加大配置的主要方向。第三、海外市场整体走势非常强，尤其以纳斯达克为代表的科技股走出很强的上涨趋势。以英伟达、微软等为代表的龙头科技股持续走强，人工智能成为拉动这些科技股估值重估的核心力量。人工智能产业及其带来的深远影响，成为全球资产配置的重点。这一轮中美人工智能几乎是同时起步，而且国内在人工智能应用、在基础实施和硬件等方面有自己的相对优势，确实提升了通信、计算机、传媒、电子、机械、汽车里不少代表性公司的中长期成长预期。

二季度我们的行业配置围绕着两条主线展开。第一条，对于大部分传统消费类资产，确实面临着一个中长期价值越来越突出与短期基本面疲软的压力。我们判断消费行业也面临着分化。比如可选消费里的汽车，电动化、智能化成为车企转型的方向，传统的车型面临着巨大的竞争压力。比如白酒行业，企业的经营策略、品牌策略、渠道策略的不同，导致经营也出现了显著的分化，真正有品牌力，或者进行渠道深耕的公司慢慢走出来。比如不少新兴消费行业，出现了不少流星现象，过去几年的高增长转瞬即逝，但是也有持续保持高增长的优秀企业。在消费整体泥沙俱下的环境下，现在是真正去伪存真，抓住下一轮赢家的好时机，这一点我们是充满信心和耐心的，对于真正优秀的公司，我们愿意陪伴企业共同成长。另一方面，我们看到 AI 大浪潮下，确实对不少行业产生了深远影响。比如对

于传媒，AI 大幅降低了内容生产的成本，同时大幅增加了内容的丰富度。比如传统的小家电，很可能成为 AI 的重要终端，作为智能终端的价值在上升。我们适当加大了这些新兴消费行业的配置，努力通过挖掘出一些有特色、高成长空间的优质个股，来提升组合的收益风险比。

4.5 报告期内基金的业绩表现

本报告期汇添富新兴消费股票 A 类份额净值增长率为-13.51%，同期业绩比较基准收益率为-6.65%。本报告期汇添富新兴消费股票 C 类份额净值增长率为-13.69%，同期业绩比较基准收益率为-6.65%。本报告期汇添富新兴消费股票 D 类份额净值增长率为-13.62%，同期业绩比较基准收益率为-6.65%。

4.6 报告期内基金持有人数或基金资产净值预警情形的说明

无。

§ 5 投资组合报告

5.1 报告期末基金资产组合情况

序号	项目	金额（元）	占基金总资产的比例（%）
1	权益投资	282,068,370.70	86.83
	其中：股票	282,068,370.70	86.83
2	基金投资	-	-
3	固定收益投资	622,648.63	0.19
	其中：债券	622,648.63	0.19
	资产支持证券	-	-
4	贵金属投资	-	-
5	金融衍生品投资	-	-
6	买入返售金融资产	-	-
	其中：买断式回购的买入返售金融资产	-	-
7	银行存款和结算备付金合计	40,194,305.41	12.37
8	其他资产	1,971,666.08	0.61
9	合计	324,856,990.82	100.00

5.2 报告期末按行业分类的股票投资组合

5.2.1 报告期末按行业分类的境内股票投资组合

代码	行业类别	公允价值（元）	占基金资产净值比例（%）
A	农、林、牧、渔业	61,952.58	0.02
B	采矿业	108,390.77	0.04
C	制造业	195,272,549.86	64.41
D	电力、热力、燃气及水生产和供应业	201,579.00	0.07
E	建筑业	227,175.76	0.07
F	批发和零售业	607,664.60	0.20
G	交通运输、仓储和邮政业	139,285.98	0.05
H	住宿和餐饮业	117,119.70	0.04
I	信息传输、软件和信息技术服务业	27,742,737.67	9.15
J	金融业	235,643.55	0.08
K	房地产业	-	-
L	租赁和商务服务业	26,749,794.09	8.82
M	科学研究和技术服务业	1,060,105.47	0.35
N	水利、环境和公共设施管理业	778,719.75	0.26
O	居民服务、修理和其他服务业	-	-
P	教育	24,571.97	0.01
Q	卫生和社会工作	619,837.60	0.20
R	文化、体育和娱乐业	28,121,242.35	9.28
S	综合	-	-
	合计	282,068,370.70	93.04

5.2.2 报告期末按行业分类的港股通投资股票投资组合

注：本基金本报告期末未持有港股通投资股票。

5.3 期末按公允价值占基金资产净值比例大小排序的股票投资明细

5.3.1 报告期末按公允价值占基金资产净值比例大小排序的前十名股票投资明

细

序号	股票代码	股票名称	数量（股）	公允价值 （元）	占基金资产 净值比例 （%）
1	000568	泸州老窖	116,100	24,331,077.00	8.03
2	600085	同仁堂	347,100	19,979,076.00	6.59
3	000858	五粮液	118,900	19,448,473.00	6.42
4	603198	迎驾贡酒	278,800	17,787,440.00	5.87
5	300364	中文在线	880,900	15,697,638.00	5.18
6	002027	分众传媒	2,203,499	15,005,828.19	4.95
7	603369	今世缘	283,900	14,989,920.00	4.94
8	300893	松原股份	500,650	12,881,724.50	4.25
9	000860	顺鑫农业	366,300	12,340,647.00	4.07
10	600633	浙数文化	760,500	12,327,705.00	4.07

5.4 报告期末按债券品种分类的债券投资组合

序号	债券品种	公允价值（元）	占基金资产净值比例（%）
1	国家债券	-	-

2	央行票据	-	-
3	金融债券	-	-
	其中：政策性金融债	-	-
4	企业债券	-	-
5	企业短期融资券	-	-
6	中期票据	-	-
7	可转债（可交换债）	622,648.63	0.21
8	同业存单	-	-
9	地方政府债	-	-
10	其他	-	-
11	合计	622,648.63	0.21

5.5 报告期末按公允价值占基金资产净值比例大小排序的前五名债券投资明细

序号	债券代码	债券名称	数量（张）	公允价值 （元）	占基金资产 净值比例 （%）
1	113652	伟 22 转债	5,830	622,648.63	0.21

5.6 报告期末按公允价值占基金资产净值比例大小排序的前十名资产支持证券投资明细

注：本基金本报告期末未持有资产支持证券。

5.7 报告期末按公允价值占基金资产净值比例大小排序的前五名贵金属投资明细

注：本基金本报告期末未持有贵金属投资。

5.8 报告期末按公允价值占基金资产净值比例大小排序的前五名权证投资明细

注：本基金本报告期末未持有权证投资。

5.9 报告期末本基金投资的股指期货交易情况说明

注：本基金本报告期末投资股指期货。

5.10 报告期末本基金投资的国债期货交易情况说明

注：本基金本报告期末投资国债期货。

5.11 投资组合报告附注

5.11.1

报告期内本基金投资前十名证券的发行主体没有被中国人民银行及其派出机构、国家金融监督管理总局（前身为中国银保监会）及其派出机构、中国证监会及其派出机构、国家市场监督管理总局及机关单位、交易所立案调查，或在报告编制日前一年内收到公开谴责、处罚的情况。

5.11.2

本基金投资的前十名股票没有超出基金合同规定的备选股票库。

5.11.3 其他资产构成

序号	名称	金额（元）
1	存出保证金	202,480.04
2	应收证券清算款	1,673,780.69
3	应收股利	-
4	应收利息	-
5	应收申购款	95,405.35
6	其他应收款	-
7	待摊费用	-
8	其他	-
9	合计	1,971,666.08

5.11.4 报告期末持有的处于转股期的可转换债券明细

序号	债券代码	债券名称	公允价值（元）	占基金资产净值比例（%）
1	113652	伟 22 转债	622,648.63	0.21

5.11.5 报告期末前十名股票中存在流通受限情况的说明

注：本基金本报告期末前十名股票中不存在流通受限情况。

§ 6 开放式基金份额变动

单位：份

项目	汇添富新兴消费股票 A	汇添富新兴消费股票 C	汇添富新兴消费股票 D
本报告期期初基金份额总额	226,716,127.63	2,253,526.60	237,286.10
本报告期基金总申购份额	5,475,597.89	515,186.84	7,787,675.41
减：本报告期基金总赎回份额	41,072,752.77	262,164.99	114,358.90
本报告期基金拆分变动份额	-	-	-
本报告期期末基金份额总额	191,118,972.75	2,506,548.45	7,910,602.61

注：总申购份额含红利再投、转换入份额，总赎回份额含转换出份额。

§ 7 基金管理人运用固有资金投资本基金情况

7.1 基金管理人持有本基金份额变动情况

注：本基金的基金管理人本报告期末未运用固有资金投资本基金。

7.2 基金管理人运用固有资金投资本基金交易明细

注：本基金的基金管理人本报告期末未运用固有资金投资本基金。

§ 8 影响投资者决策的其他重要信息

8.1 报告期内单一投资者持有基金份额比例达到或者超过 20%的情况

注：无

8.2 影响投资者决策的其他重要信息

无。

§ 9 备查文件目录

9.1 备查文件目录

- 1、中国证监会批准汇添富新兴消费股票型证券投资基金募集的文件；
- 2、《汇添富新兴消费股票型证券投资基金基金合同》；
- 3、《汇添富新兴消费股票型证券投资基金托管协议》；

- 4、基金管理人业务资格批件、营业执照；
- 5、报告期内汇添富新兴消费股票型证券投资基金在规定报刊上披露的各项公告；
- 6、中国证监会要求的其他文件。

9.2 存放地点

上海市黄浦区外马路 728 号

汇添富基金管理股份有限公司

9.3 查阅方式

投资者可于本基金管理人办公时间预约查阅，或登录基金管理人网站 www.99fund.com 查阅，还可拨打基金管理人客户服务中心电话：400-888-9918 查询相关信息。

汇添富基金管理股份有限公司

2023 年 07 月 21 日