

东吴移动互联灵活配置混合型证券投资基金

基金产品资料概要（更新）

编制日期：2023年7月28日

送出日期：2023年7月29日

本概要提供本基金的重要信息，是招募说明书的一部分。

作出投资决定前，请阅读完整的招募说明书等销售文件。

一、产品概况

基金简称	东吴移动互联混合	基金代码	001323
下属基金简称	东吴移动互联混合A		东吴移动互联混合C
下属基金代码	001323		002170
下属前端交易代码	-		-
下属后端交易代码	-		-
基金管理人	东吴基金管理有限公司	基金托管人	平安银行股份有限公司
基金合同生效日	2015-05-27	上市交易所及上市日期	暂未上市 -
基金类型	混合型	交易币种	人民币
运作方式	开放式	开放频率	每个开放日
基金经理	刘元海	开始担任本基金基金经理的日期	2016-04-27
		证券从业日期	2004-02-01

二、基金投资与净值表现

（一）投资目标与投资策略

请投资者阅读《招募说明书》第九章了解详细情况

投资目标	本基金为混合型基金，通过灵活的资产配置，重点投资于移动互联主题的上市公司，在科学严格管理风险的前提下，力争为投资人提供长期稳定的投资回报。
投资范围	本基金的投资范围为具有良好流动性的金融工具，包括国内依法发行上市的股票（含中小板，创业板及其他经中国证监会核准上市的股票）、债券、货币市场工具、权证、股指期货、银行存款、资产支持证券以及法律法规或中国证监会允许基金投资的其他金融工具（但须符合中国证监会的相关规定）。 本基金投资组合比例为：股票投资占基金资产的比例为 0%-95%，投资于移动互联主题的股票的比例不低于非现金基金资产的80%；国债、央行票据、地方政府债、金融债、企业债、中小企业私募债、短期融资券、公司债、中期票据、次级债、可转换债券（含分离型可转换债券）、资产支持证券、债券回购、银行存款以及货币市场工具等固定收益类资产的投资比例不低于基金资产的5%；权证投资占基金资产净值的比例

不高于 3%；本基金每个交易日日终在扣除股指期货合约需缴纳的交易保证金后，应当保持不低于基金资产净值 5%的现金或到期日在一年以内的政府债券，其中，现金不包括结算备付金、存出保证金、应收申购款等。股指期货的投资比例遵循国家相关法律法规。本基金投资于其他金融工具的比例依照法律法规或监管机构的规定执行。

主要投资策略 本基金充分发挥基金管理人的投资研究优势，采取兼顾风险预算管理的多层次复合投资策略，科学严谨规范资产配置谋求基金资产的长期稳定增长。

（一）大类资产配置策略

（二）股票精选策略：

1、移动互联主题股票的界定

本基金对移动互联主题的上市公司的定义包括两个方面：

（1）移动互联网产业链上相关公司。

（2）传统行业中运用移动互联网技术、理念对企业生态进行变革和重构的企业。

同时，本基金将对移动互联主题相关产业的发展进行密切跟踪，随着产业结构的不断升级，移动互联主题相关的上市公司的范围也会相应改变。本基金将根据实际情况更新调整移动互联主题概念股票的认定。

2、个股精选

本基金将主要采取自下而上的选股策略，基于定性和定量的双重标准对个股的基本面和投资价值进行细致分析，目标是筛选出成长性较高并具有一定安全边际的个股。

（三）债券投资策略

（四）中小企业私募债投资策略

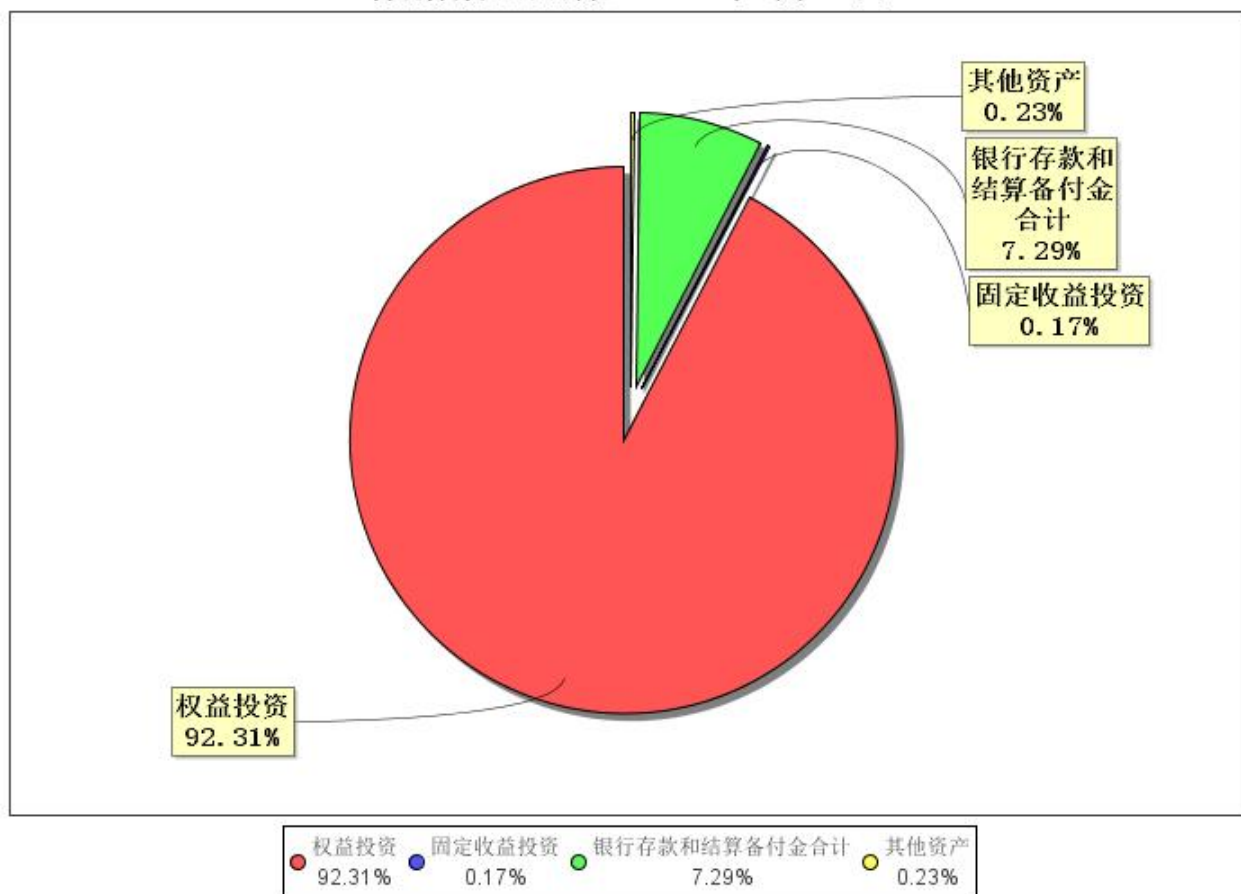
（五）股指期货投资策略

业绩比较基准 中证移动互联网指数×50% +中债综合指数×50%

风险收益特征 本基金为混合型基金，属于证券投资基金中的中等风险品种，预期风险和预期收益低于股票型基金，高于债券型基金和货币市场基金。前款有关风险收益特征的表述是基于投资范围、投资比例、证券市场普遍规律等做出的概述性描述，代表了一般市场情况下本基金的长期风险收益特征。销售机构(包括基金管理人直销机构和其他销售机构)根据相关法律法规对本基金进行风险评价，不同销售机构采用的评价方法也不同，因此销售机构的风险等级评价与基金法律文件中风险收益特征的表述可能存在不同。本基金的风险等级可能有相应变化，具体风险评级结果应以销售机构的评级结果为准。

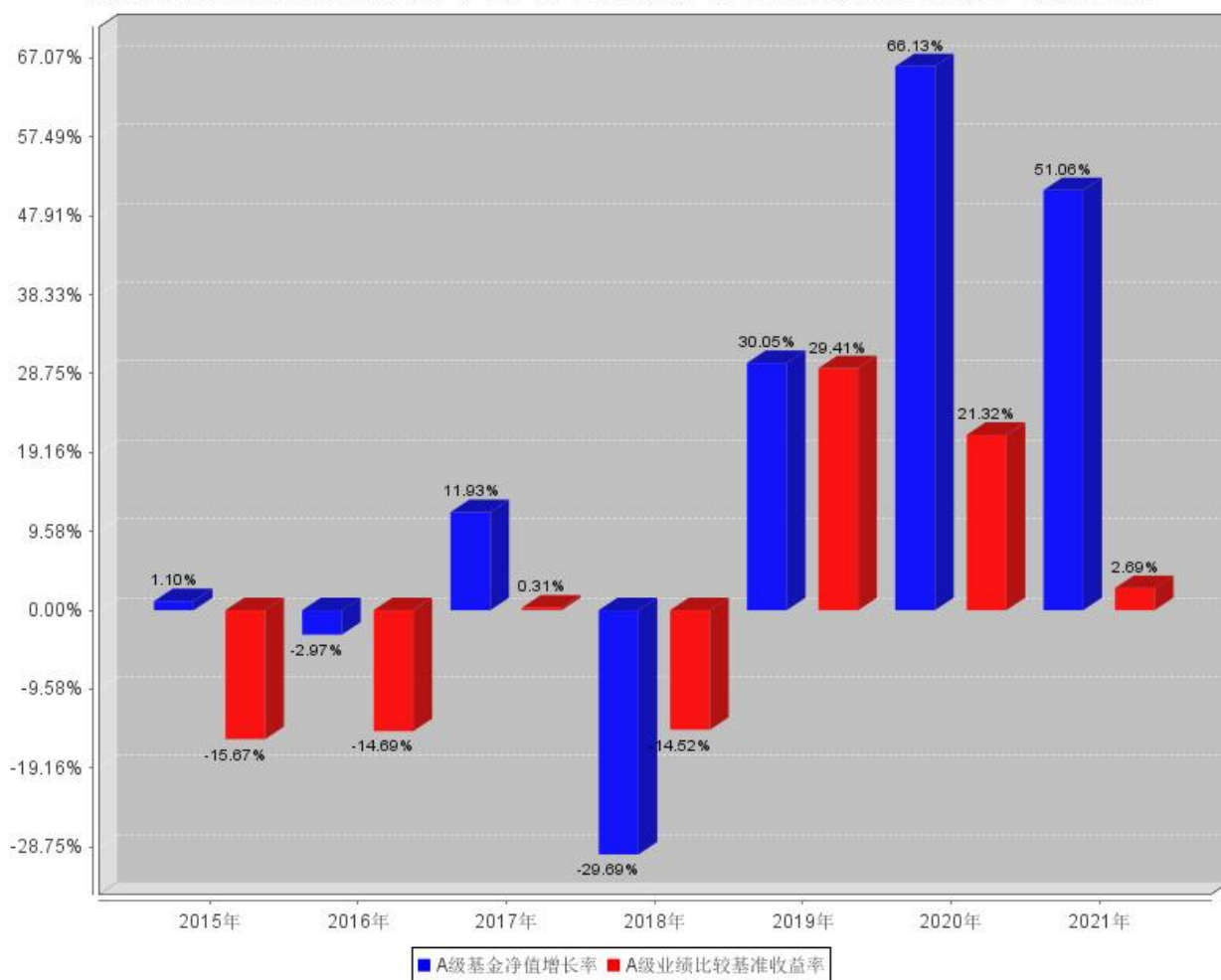
（二）投资组合资产配置图表/区域配置图表

投资组合资产配置图表
数据截止日期：2022年9月30日

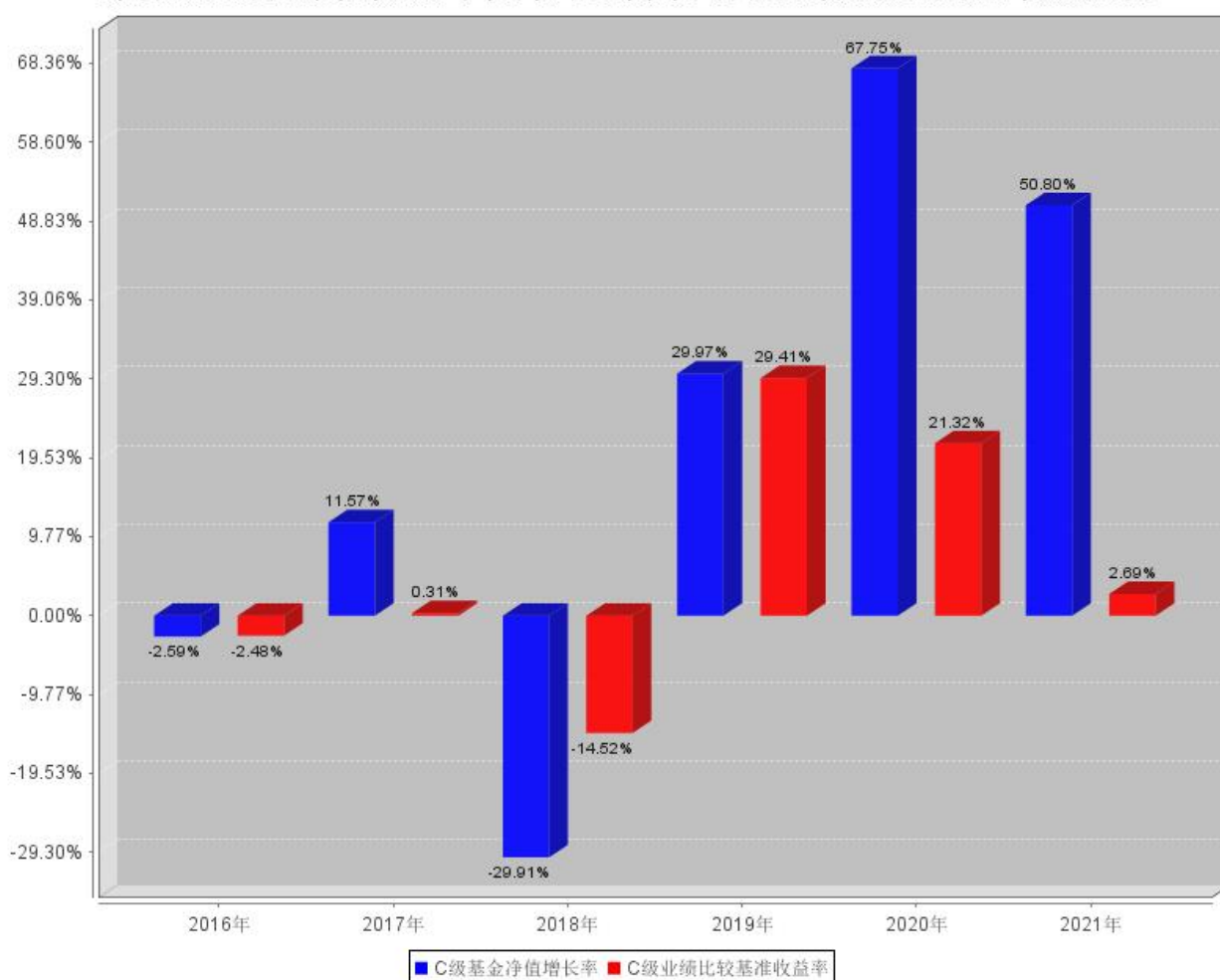


（三）自基金合同生效以来/最近十年（孰短）基金每年的净值增长率及与同期业绩比较基准的比较图

A级自基金合同生效以来基金每年净值增长率及其与同期业绩比较基准收益率的对比图



C级自基金合同生效以来基金每年净值增长率及其与同期业绩比较基准收益率的对比图



- 1、业绩表现截止日期2021年12月31日。基金过往业绩不代表未来表现。
- 2、本基金于2015年11月26日开始分为A、C两类。
- 3、本基金C类份额在2016年3月18日前无申购，故该份额的净值增长率与同期业绩比较基准收益率均于2016年3月18日起计算。

三、投资本基金涉及的费用

（一）基金销售相关费用

以下费用在认购/申购/赎回基金过程中收取：

东吴移动互联混合 A

费用类型	份额(S)或金额(M)/持有期限(N)	收费方式/费率	备注
申购费（前收费）	M<1,000,000	1.5% -	
	1,000,000≤M<2,000,000	1.2% -	
	2,000,000≤M<5,000,000	0.8% -	
	5,000,000≤M<10,000,000	0.3% -	
	M≥10,000,000	1000元/笔 -	
赎回费	N<7天	1.5% -	
	7天≤N<30天	0.75% -	
	30天≤N<365天	0.5% -	

1年≤N<2年	0.25%	-
N≥2年	0%	-

东吴移动互联混合 C

费用类型	份额 (S) 或金额 (M) / 持有期限 (N)	收费方式/费率	备注
赎回费	N<7天	1.5%	-
	7天≤N<30天	0.5%	-
	N≥30天	0%	-

（二）基金运作相关费用

以下费用将从基金资产中扣除：

费用类别	收费方式/年费率
管理费	1.20%
托管费	0.20%
销售服务费	-
销售服务费	0.20%
其他费用	费用的计算方法及支付方式详见招募说明书及相关公告

注：本基金交易证券、基金等产生的费用和税负，按实际发生额从基金资产扣除。

四、风险揭示与重要提示**（一）风险揭示**

本基金不提供任何保证。投资者可能损失本金。

投资有风险，投资者购买基金时应认真阅读本基金的《招募说明书》等销售文件。

本基金主要风险包括市场风险、管理风险、职业道德风险、流动性风险、合规性风险、投资管理风险、投资股指期货的风险、中小企业私募债风险、投资科创板股票存在的风险及其他风险等。

1、投资股指期货的风险

本基金参与股指期货交易。股指期货交易采用保证金交易制度，由于保证金交易具有杠杆性，当出现不利行情时，股指期货标的指数微小的变动就可能使投资者权益遭受较大损失。股指期货采用每日无负债结算制度，如果没有在规定的时间内补足保证金，按规定将被强制平仓，可能给投资带来重大损失。此外，交易所对股指期货的交易限制与规定会对基金投资股指期货的策略执行产生影响，从而对基金收益产生不利影响。

2、中小企业私募债风险

本基金投资中小企业私募债，中小企业私募债是根据相关法律法规由非上市中小企业采用非公开方式发行的债券。由于不能公开交易，一般情况下，交易不活跃，潜在较大流动性风险。当发债主体信用质量恶化时，受市场流动性所限，本基金可能无法卖出所持有的中小企业私募债，由此可能给基金净值带来更大的负面影响和损失。

3、投资科创板股票存在的风险**（1）市场风险**

科创板个股集中来自新一代信息技术、高端装备、新材料、新能源、节能环保及生物医药等高新技术和战略新兴产业领域。大多数企业为初创型公司，企业未来盈利、现金流、估值均存在不确定性，与传统二级市场投资存在差异，整体投资难度加大，个股市场风险加大。

科创板个股上市前五日无涨跌停限制，第六日开始涨跌幅限制在正负20%以内，个股波动幅度较其

他股票加大，市场风险随之上升。

（2）流动性风险

科创板整体投资门槛较高，个人投资者必须满足交易满两年并且资金在50万以上才可参与，二级市场上个人投资者参与度相对较低，机构持有个股大量流通盘导致个股流动性较差，基金组合存在无法及时变现及其他相关流动性风险。

（3）信用风险

科创板试点注册制，对经营状况不佳或财务数据造假的企业实行严格的退市制度，科创板个股存在退市风险。

（4）集中度风险

科创板为新设板块，初期可投标的较少，投资者容易集中投资于少量个股，市场可能存在高集中度状况，整体存在集中度风险。

（5）系统性风险

科创板企业均为市场认可度较高的科技创新企业，在企业经营及盈利模式上存在趋同，所以科创板个股相关性较高，市场表现不佳时，系统性风险将更为显著。

（6）政策风险

国家对高新技术产业扶持力度及重视程度的变化会对科创板企业带来较大影响，国际经济形势变化对战略新兴产业及科创板个股也会带来政策影响。

（二）重要提示

中国证监会对本基金募集的注册，并不表明其对本基金的价值和收益作出实质性判断或保证，也不表明投资于本基金没有风险。基金管理人依照恪尽职守、诚实信用、谨慎勤勉的原则管理和运用基金财产，但不保证基金一定盈利，也不保证最低收益。基金投资者自依基金合同取得基金份额，即成为基金份额持有人和基金合同的当事人。

基金产品资料概要信息发生重大变更的，基金管理人将在三个工作日内更新，其他信息发生变更的，基金管理人每年更新一次。因此，本文件内容相比基金的实际情况可能存在一定的滞后，如需及时、准确获取基金的相关信息，敬请同时关注基金管理人发布的相关临时公告等。

本基金的争议解决处理方式为仲裁。具体仲裁机构和仲裁地点详见本基金合同的具体约定。

五、其他资料查询方式

以下资料详见基金管理人网站[网址：www.scfund.com.cn][客服电话：400-821-0588]

基金合同、托管协议、招募说明书

定期报告，包括基金季度报告、中期报告和年度报告

基金份额净值

基金销售机构及联系方式

其他重要资料

六、其他情况说明