

# 蜂巢卓睿灵活配置混合型证券投资基金

## 招募说明书（更新）

（2023 年第 1 期）

基金管理人：蜂巢基金管理有限公司

基金托管人：广发证券股份有限公司

二零二三年八月

## 【重要提示】

本基金根据 2018 年 12 月 29 日中国证券监督管理委员会（以下简称“中国证监会”）《关于准予蜂巢卓睿灵活配置混合型证券投资基金注册的批复》（证监许可【2018】2218 号）注册募集，基金合同于 2019 年 1 月 30 日生效。

基金管理人保证招募说明书的内容真实、准确、完整。本招募说明书经中国证监会注册，但中国证监会对本基金募集的注册，并不表明其对本基金的收益、投资价值和市场前景作出实质性判断或保证，也不表明投资于本基金没有风险。

证券投资基金（以下简称“基金”）是一种长期投资工具，其主要功能是分散投资，降低投资单一证券所带来的个别风险。基金不同于银行储蓄和债券等能够提供固定收益预期的金融工具，投资者购买基金，既可能按其持有份额分享基金投资所产生的收益，也可能承担基金投资所带来的损失。投资者认购（或申购）基金份额时应认真阅读基金合同、本招募说明书、基金产品资料概要等信息披露文件，自主判断基金的投资价值，全面认识本基金产品的风险收益特征，应充分考虑投资者自身的风险承受能力，并对认购（或申购）基金的意愿、时机、数量等投资行为作出独立决策。

本基金投资于证券市场，基金净值会因为证券市场波动等因素产生波动，投资者在投资本基金前，应全面了解本基金的产品特性，理性判断市场，并承担基金投资中出现的各类风险，包括：因政治、经济、社会等环境因素对证券价格产生影响而形成的系统性风险、个别证券特有的非系统性风险、基金管理人在基金管理实施过程中产生的基金管理风险、本基金的特定风险等等。本基金使用量化模型进行选股，并不是利用量化模型进行程序化交易，在实际运作过程中，市场环境的变化可能会导致量化模型失效。

本基金为混合型证券投资基金，风险与收益高于债券型基金与货币市场基金，低于股票型基金。投资者在投资本基金之前，请仔细阅读本基金的招募说明书和基金合同及基金产品资料概要等信息披露文件，全面认识本基金的风险收益特征和产品特性，并充分考虑自身的风险承受能力，理性判断市场，谨慎做出投资决策。

本基金初始募集面值为人民币 1.00 元。在市场波动因素影响下，本基金净值可能低于初始面值，本基金投资者有可能出现亏损。

基金的过往业绩及净值高低并不预示其未来表现，基金管理人管理的其他基金的业绩也不构成对本基金业绩表现的保证。

基金管理人依照恪尽职守、诚实信用、谨慎勤勉的原则管理和运用基金财产，但不保证基金一定盈利，也不保证最低收益。

基金管理人提醒投资者基金投资的“买者自负”原则，在投资者作出投资决策后，基金运营状况与基金净值变化导致的投资风险，由投资者自行承担。

本次更新招募说明书主要涉及本基金调低管理费率的事项，更新所载内容截止日为2023年8月26日。除非另有说明，本招募说明书其他所载内容截止日为2022年10月21日，有关财务数据和净值表现截止日为2022年6月30日（本报告中财务数据未经审计）。

## 目 录

【重要提示】 .....	1
第一部分 绪言 .....	4
第二部分 释义 .....	5
第三部分 基金管理人 .....	9
第四部分 基金托管人 .....	19
第五部分 相关服务机构 .....	22
第六部分 基金的募集 .....	27
第七部分 基金合同的生效 .....	28
第八部分 基金份额的申购与赎回 .....	29
第九部分 基金的投资 .....	39
第十部分 基金的业绩 .....	50
第十一部分 基金的财产 .....	52
第十二部分 基金资产的估值 .....	53
第十三部分 基金的收益与分配 .....	57
第十四部分 基金费用与税收 .....	59
第十五部分 基金的会计与审计 .....	61
第十六部分 基金的信息披露 .....	62
第十七部分 风险揭示 .....	68
第十八部分 基金合同的变更、终止与基金财产的清算 .....	72
第十九部分 基金合同的内容摘要 .....	74
第二十部分 基金托管协议的内容摘要 .....	87
第二十一部分 对基金份额持有人的服务 .....	104
第二十二部分 其他应披露事项 .....	106
第二十三部分 招募说明书的存放及查阅方式 .....	107
第二十四部分 备查文件 .....	108

## 第一部分 绪言

《蜂巢卓睿灵活配置混合型证券投资基金招募说明书》（以下简称“招募说明书”或“本招募说明书”）依照《中华人民共和国证券投资基金法》（以下简称“《基金法》”）、《公开募集证券投资基金运作管理办法》（以下简称“《运作办法》”）、《证券投资基金销售管理办法》（以下简称“《销售办法》”）、《公开募集证券投资基金信息披露管理办法》（以下简称“《信息披露办法》”）、《公开募集开放式证券投资基金流动性风险管理规定》（以下简称“《流动性风险管理规定》”）和其他有关法律法规以及《蜂巢卓睿灵活配置混合型证券投资基金基金合同》（以下简称“基金合同”）编写。

本招募说明书阐述了蜂巢卓睿灵活配置混合型证券投资基金的投资目标、策略、风险、费率等与投资人投资决策有关的必要事项，投资人在作出投资决策前应仔细阅读本招募说明书。

基金管理人承诺本招募说明书不存在任何虚假记载、误导性陈述或重大遗漏，并对其真实性、准确性、完整性承担法律责任。

蜂巢卓睿灵活配置混合型证券投资基金（以下简称“基金”或“本基金”）是根据本招募说明书所载明的资料申请募集的。本基金管理人没有委托或授权任何其他人提供未在本招募说明书中载明的信息，或对本招募说明书作任何解释或者说明。

本招募说明书根据本基金的基金合同编写，并经中国证监会注册。基金合同是约定基金合同当事人之间权利、义务的法律文件。基金投资者自依基金合同取得基金份额，即成为基金份额持有人和基金合同的当事人，其持有基金份额的行为本身即表明其对基金合同的承认和接受，并按照《基金法》、基金合同及其他有关规定享有权利、承担义务。基金投资者欲了解基金份额持有人的权利和义务，应详细查阅基金合同。

## 第二部分 释义

在本招募说明书中，除非文义另有所指，下列词语具有以下含义：

- 1、基金或本基金：指蜂巢卓睿灵活配置混合型证券投资基金
- 2、基金管理人：指蜂巢基金管理有限公司
- 3、基金托管人：指广发证券股份有限公司
- 4、基金合同：指《蜂巢卓睿灵活配置混合型证券投资基金基金合同》及对基金合同的任何有效修订和补充
- 5、托管协议：指基金管理人与基金托管人就本基金签订之《蜂巢卓睿灵活配置混合型证券投资基金托管协议》及对该托管协议的任何有效修订和补充
- 6、招募说明书：指《蜂巢卓睿灵活配置混合型证券投资基金招募说明书》及其更新
- 7、基金产品资料概要：指《蜂巢卓睿灵活配置混合型证券投资基金基金产品资料概要》及其更新
- 8、基金份额发售公告：指《蜂巢卓睿灵活配置混合型证券投资基金基金份额发售公告》
- 9、法律法规：指中国现行有效并公布实施的法律、行政法规、规范性文件、司法解释、行政规章以及其他对基金合同当事人有约束力的决定、决议、通知等以及颁布机关对其不时做出的修订
- 10、《基金法》：指 2012 年 12 月 28 日经第十一届全国人民代表大会常务委员会第三十次会议通过，自 2013 年 6 月 1 日起实施，并经 2015 年 4 月 24 日第十二届全国人民代表大会常务委员会第十四次会议《全国人民代表大会常务委员会关于修改〈中华人民共和国港口法〉等七部法律的决定》修改的《中华人民共和国证券投资基金法》及颁布机关对其不时做出的修订
- 11、《销售办法》：指中国证监会 2020 年 8 月 28 日颁布、同年 10 月 1 日实施的《公开募集证券投资基金销售机构监督管理办法》及颁布机关对其不时做出的修订
- 12、《信息披露办法》：指中国证监会 2019 年 7 月 26 日颁布、同年 9 月 1 日实施的《公开募集证券投资基金信息披露管理办法》及颁布机关对其不时做出的修订
- 13、《运作办法》：指中国证监会 2014 年 7 月 7 日颁布、同年 8 月 8 日实施的《公开募集证券投资基金运作管理办法》及颁布机关对其不时做出的修订
- 14、《流动性风险管理规定》：指中国证监会 2017 年 8 月 31 日颁布、同年 10 月 1 日实施的《公开募集开放式证券投资基金流动性风险管理规定》及颁布机关对其不时做出的修订
- 15、中国证监会：指中国证券监督管理委员会
- 16、银行业监督管理机构：指中国人民银行和/或中国银行保险监督管理委员会
- 17、基金合同当事人：指受基金合同约束，根据基金合同享有权利并承担义务的法律主

体，包括基金管理人、基金托管人和基金份额持有人

18、个人投资者：指依据有关法律法规规定可投资于证券投资基金的自然人

19、机构投资者：指依法可以投资证券投资基金的、在中华人民共和国境内合法登记并存续或经有关政府部门批准设立并存续的企业法人、事业法人、社会团体或其他组织

20、合格境外机构投资者：指符合相关法律法规规定可以投资于在中国境内依法募集的证券投资基金的中国境外的机构投资者

21、投资人：指个人投资者、机构投资者和合格境外机构投资者以及法律法规或中国证监会允许购买证券投资基金的其他投资人的合称

22、基金份额持有人：指依基金合同和招募说明书合法取得基金份额的投资人

23、基金销售业务：指基金管理人或销售机构宣传推介基金，发售基金份额，办理基金份额的申购、赎回、转换、转托管及定期定额投资等业务

24、销售机构：指蜂巢基金管理有限公司以及符合《销售办法》和中国证监会规定的其他条件，取得基金销售业务资格并与基金管理人签订了基金销售服务协议，办理基金销售业务的机构

25、登记业务：指基金登记、存管、过户、清算和结算业务，具体内容包括投资人基金账户的建立和管理、基金份额登记、基金销售业务的确认、清算和结算、代理发放红利、建立并保管基金份额持有人名册和办理非交易过户等

26、登记机构：指办理登记业务的机构。本基金的登记机构为蜂巢基金管理有限公司或接受蜂巢基金管理有限公司委托代为办理登记业务的机构

27、基金账户：指登记机构为投资人开立的、记录其持有的、基金管理人所管理的基金份额余额及其变动情况的账户

28、基金交易账户：指销售机构为投资人开立的、记录投资人通过该销售机构办理认购、申购、赎回、转换、转托管及定期定额投资等业务而引起基金份额变动及结余情况的账户

29、基金合同生效日：指基金募集达到法律法规规定及基金合同规定的条件，基金管理人向中国证监会办理基金备案手续完毕，并获得中国证监会书面确认的日期

30、基金合同终止日：指基金合同规定的基金合同终止事由出现后，基金财产清算完毕，清算结果报中国证监会备案并予以公告的日期

31、基金募集期：指自基金份额发售之日起至发售结束之日止的期间，最长不得超过 3 个月

32、存续期：指基金合同生效至终止之间的不定期期限

33、工作日：指上海证券交易所、深圳证券交易所及相关期货交易所的正常交易日

34、T 日：指销售机构在规定时间受理投资人申购、赎回或其他业务申请的开放日

35、T+n 日：指自 T 日起第 n 个工作日（不包含 T 日）

36、开放日：指为投资人办理基金份额申购、赎回或其他业务的工作日

37、开放时间：指开放日基金接受申购、赎回或其他交易的时间段

38、《业务规则》：指《蜂巢基金管理有限公司开放式基金业务规则》，是由基金管理人制定并适时修订，规范基金管理人所管理的开放式证券投资基金登记方面的业务规则，由基金管理人和投资人共同遵守

39、认购：指在基金募集期内，投资人根据基金合同、招募说明书及相关公告的规定申请购买基金份额的行为

40、申购：指基金合同生效后，投资人根据基金合同、招募说明书及相关公告的规定申请购买基金份额的行为

41、赎回：指基金合同生效后，基金份额持有人按基金合同、招募说明书及相关公告规定的条件要求将基金份额兑换为现金的行为

42、销售服务费：指从基金资产中计提的，用于本基金市场推广、销售以及基金份额持有人服务的费用

43、基金份额类别：指本基金根据认购/申购费用、销售服务费收取方式的不同，将基金份额分为不同的类别，各基金份额类别分别设置代码，分别计算和公告基金份额净值和基金份额累计净值

A类基金份额：在投资人认购/申购基金份额时收取认购/申购费用，并不再从本类别基金资产中计提销售服务费的基金份额，称为A类基金份额

C类基金份额：从本类基金资产中计提销售服务费，并不收取认购/申购费用的基金份额，称为C类基金份额

44、基金转换：指基金份额持有人按照基金合同和基金管理人届时有效公告规定的条件，申请将其持有的基金管理人管理的某一基金的基金份额转换为基金管理人管理的其他基金基金份额的行为

45、转托管：指基金份额持有人在本基金的不同销售机构之间实施的变更所持基金份额销售机构的操作

46、定期定额投资计划：指投资人通过有关销售机构提出申请，约定每期申购日、扣款金额及扣款方式，由销售机构于每期约定扣款日在投资人指定银行账户内自动完成扣款及受理基金申购申请的一种投资方式

47、巨额赎回：指本基金单个开放日，基金净赎回申请（赎回申请份额总数加上基金转换中转出申请份额总数后扣除申购申请份额总数及基金转换中转入申请份额总数后的余额）超过上一开放日基金总份额的10%

48、元：指人民币元

49、基金收益：指基金投资所得红利、股息、债券利息、买卖证券价差、银行存款利息、已实现的其他合法收入及因运用基金财产带来的成本和费用的节约

50、基金资产总值：指基金拥有的各类有价证券、银行存款本息、基金应收款及其他资



产的价值总和

51、基金资产净值：指基金资产总值减去基金负债后的价值

52、基金份额净值：针对本基金各类基金份额，指计算日基金资产净值除以计算日该类基金份额总数

53、流动性受限资产：指由于法律法规、监管、合同或操作障碍等原因无法以合理价格予以变现的资产，包括但不限于到期日在 10 个交易日以上的逆回购与银行定期存款（含协议约定有条件提前支取的银行存款）、停牌股票、流通受限的新股及非公开发行股票、资产支持证券、因发行人债务违约无法进行转让或交易的债券等

54、基金资产估值：指计算评估基金资产和负债的价值，以确定基金资产净值和各类基金份额的基金份额净值的过程

55、摆动定价机制：指当本基金遭遇大额申购赎回时，通过调整基金份额净值的方式，将基金调整投资组合的市场冲击成本分配给实际申购、赎回的投资者，从而减少对存量基金份额持有人利益的不利影响，确保投资者的合法权益不受损害并得到公平对待

56、指定媒介：指中国证监会指定的用以进行信息披露的全国性报刊及指定互联网网站（包括基金管理人网站、基金托管人网站、中国证监会基金电子披露网站）等媒介

57、不可抗力：指基金合同当事人不能预见、不能避免且不能克服的客观事件

## 第三部分 基金管理人

### 一、基金管理人概况

名称：蜂巢基金管理有限公司

注册地址：中国（上海）自由贸易试验区张杨路 707 号二层西区 226 室

办公地址：上海市浦东新区竹林路 101 号陆家嘴基金大厦 10 楼

法定代表人：唐煌

设立日期：2018 年 5 月 18 日

批准设立机关：中国证券监督管理委员会

批准设立文号：证监许可【2018】747 号

组织形式：有限责任公司

注册资本：10000 万人民币

联系人：滕珏

联系电话：021-68887035

股权结构：

股东名称	出资比例
唐煌	55.5%
廖新昌	19%
陈世涌	4.9%
上海攀赢投资管理有限公司	4.9%
横琴懿天资本管理中心（有限合伙）	4.9%
横琴懿辰资本管理中心（有限合伙）	4.9%
横琴懿嘉资本管理企业（有限合伙）	4.9%
杨铁军	1%
合计	100%

### 二、主要成员情况

#### 1、董事会成员

唐煌先生，董事长。曾任广发银行总行国际部总经理、资金部总经理、金融市场部总经理（兼票据融资部总经理）。领导创建了广发银行的金融市场业务、投资银行业务、资产管理业务。

王志伟先生，董事。原广发基金董事长，原广发证券股份有限公司董事长、党委书记，上海证券交易所理事会理事，广东省红十字会理事，中南财经政法大学客座教授，江西财经大学客座教授，广东省五一劳动奖章获得者，2010 年被评为广东省“十大经济风云人物”。

2016 年被评为投资者最认同的公募基金领军人。原蜂巢基金管理有限公司总经理。

陈世涌先生，董事、总经理。曾任兴业银行总行国际业务部、同业业务部、资金营运中心的总经理、金融市场总部副总裁，专注于金融市场业务和同业业务，是兴业银行金融市场条线的主要负责人。原蜂巢基金管理有限公司副董事长、常务副总经理。

廖新昌先生，董事。曾任广发银行总行金融市场部副总经理、资产管理部副总经理，特许金融分析师（CFA），中国银行间市场交易商协会注册专家、自律处分专家，广州市高级金融专业人才，并曾被广东省财政厅聘为自主发债专家顾问。

张光华先生，独立董事。曾任中国人民银行海南省分行副行长、党委委员，中国人民银行广州分行副行长、党委委员、党委副书记，招商银行副董事长，永隆银行董事长，招银金融租赁董事长，招商基金和招商信诺人寿董事长，博时基金党委书记、董事长。

郑廉明先生，独立董事。1986 年至 1992 年于国家计委工作，历任政策研究室发展战略处副主任科员、主任科员、受评助理研究员，体改法规司综合处副处长（全面主持工作）。1992 年至 2020 年于广东发展银行工作，历任总行办公室副总经理，国际部副总经理、总经理，行长助理兼佛山分行行党委书记、行长，总行党委委员、行长助理兼办公室总经理、副行长。

许荣先生，独立董事。2004 年毕业于中国人民大学财政金融学院；2004 年 7 月至 2008 年 7 月任中国人民大学财政金融学院讲师，2008 年 7 月至 2013 年 7 月任中国人民大学财政金融学院副教授，2013 年至今任中国人民大学财政学院教授、博士生导师。

章伟良先生，独立董事。1984 年 8 月参加工作，先后在浙江省城乡建设厅、广发银行杭州分行、上海分行工作，曾从事客户经理、风险管理部、信贷管理部总经理、国际业务部总经理、支行行长等多个职位。2014 年 10 月至今任上海融至道投资管理咨询有限公司 CEO、总裁。

## 2、监事会成员

基金管理人设监事会，设监事两名，其中一名为职工监事。

郑丁菡女士，监事。7 年艺术院校大型专业活动策划、对外交流与执行经验。2009 年加入上海音乐学院国际钢琴艺术中心，任艺术总监助理。2015 年加入上海民商金融服务有限公司，任董事长助理，负责公司行政、对外联络、资源整合、机构销售等方面工作，2018 年加入蜂巢基金管理有限公司，现任综合管理部总监。

徐朋女士，职工监事。2010 年加入广发银行股份有限公司，历任总行金融市场部理财处、投资处投资经理，2015 年加入中山证券有限责任公司，任投资银行二部副总经理，2017 年加入上海民商金融服务有限公司，任副总裁，2018 年加入蜂巢基金管理有限公司，现任产品部总监兼资产配置部总监。

## 3、高级管理人员

唐煌先生，董事长。曾任广发银行总行国际部总经理、资金部总经理、金融市场部总经

理（兼票据融资部总经理）。领导创建了广发银行的金融市场业务、投资银行业务、资产管理业务。

陈世涌先生，总经理。曾在兴业银行工作 22 年，担任兴业银行总行国际业务部、同业业务部、资金营运中心的总经理、金融市场总部副总裁，专注于金融市场业务和同业业务，是兴业银行金融市场条线的主要负责人。原蜂巢基金管理有限公司副董事长、常务副总经理。

廖新昌先生，副总经理。曾任广发银行总行金融市场部副总经理、资产管理部副总经理，特许金融分析师（CFA），中国银行间市场交易商协会注册专家、自律处分专家，广州市高级金融专业人才，并曾被广东省财政厅聘为自主发债专家顾问。

杨铁军先生，督察长。原执业律师，先后就职于上海市锦天城律师事务所、北京市王玉梅律师事务所上海分所，主要从事投融资，企业并购、重组及上市业务。2006 年加入金元比联基金管理有限公司（现金元顺安基金管理有限公司），任监察稽核部副总监。2011 年加入财通基金管理有限公司，任监察稽核总监，兼任员工监事。2018 年 4 月加入蜂巢基金管理有限公司（筹），担任督察长。

#### 4、本基金基金经理

廖新昌先生，硕士研究生，美国特许金融分析师（CFA）。曾在广发银行从事外汇、债券、衍生产品交易和资产组合管理等工作，2014 年 1 月任广发银行金融市场部副总经理，2014 年 12 月至 2018 年 4 月任广发银行资产管理部副总经理。廖新昌先生曾担任中国银行间市场交易商协会注册专家、中国银行间市场交易商协会自律处分专家和广东省自主发债专家顾问等社会职务。2019 年 1 月 30 日起任蜂巢卓睿灵活配置混合型证券投资基金基金经理；2019 年 4 月 24 日起任蜂巢添鑫纯债债券型证券投资基金基金经理；2019 年 8 月 12 日起任蜂巢添汇纯债债券型证券投资基金基金经理；2019 年 9 月 26 日起任蜂巢添幂中短债债券型证券投资基金基金经理；2019 年 12 月 26 日起任蜂巢丰业纯债一年定期开放债券型发起式证券投资基金基金经理；2020 年 3 月 10 日起任蜂巢丰鑫纯债一年定期开放债券型发起式证券投资基金基金经理。

历任基金经理：

伍舟宏自 2019 年 1 月 30 日至 2021 年 3 月 10 日任本基金基金经理。

孔宪政自 2021 年 3 月 10 日至 2021 年 10 月 21 日任本基金基金经理。

#### 5、投资决策委员会成员的姓名、职务

陈世涌先生，投资决策委员会主任委员，公司董事、总经理。

廖新昌先生，投资决策委员会成员，副总经理兼投资总监。

李海涛先生，投资决策委员会成员，中国科技大学金融工程博士，曾任广发银行金融市场部债券自营中级交易员，华福证券固定收益总部交易主管，副总经理。2018 年 5 月加入蜂巢基金管理有限公司，现任基金投资部总监。

吴穹先生，投资决策委员会成员，武汉大学金融学硕士，8 年金融业从业经验，先后就

职于广发银行总行金融市场部、东证融汇证券资产管理有限公司，现任蜂巢基金研究部副总监，兼任资产管理部副总监。

金之洁先生，美国马里兰大学金融学硕士，具有 7 年金融从业经验，2013 年加入广发银行股份有限公司金融市场部从事债券投资交易工作，曾担任初级和中级交易员，2018 年加入蜂巢基金管理有限公司，曾任交易部副总监，现任基金投资部副总监。

6、上述人员之间不存在近亲属关系。

### 三、基金管理人的职责

1、依法募集资金，办理或者委托经中国证监会认定的其他机构代为办理基金份额的发售、申购、赎回和登记事宜；

2、办理基金备案手续；

3、自基金合同生效之日起，以诚实信用、谨慎勤勉的原则管理和运用基金财产；

4、配备足够的具有专业资格的人员进行基金投资分析、决策，以专业化的经营方式管理和运作基金财产；

5、建立健全内部风险控制、监察与稽核、财务管理及人事管理等制度，保证所管理的基金财产和基金管理人的财产相互独立，对所管理的不同基金分别管理，分别记账，进行证券投资；

6、除依据《基金法》、基金合同及其他有关规定外，不得利用基金财产为自己及任何第三人谋取利益，不得委托第三人运作基金财产；

7、依法接受基金托管人的监督；

8、采取适当合理的措施使计算基金份额认购、申购、赎回和注销价格的方法符合基金合同等法律文件的规定，按有关规定计算并公告基金净值信息，确定基金份额申购、赎回的价格；

9、进行基金会计核算并编制基金财务会计报告；

10、编制季度报告、中期报告和年度报告；

11、严格按照《基金法》、基金合同及其他有关规定，履行信息披露及报告义务；

12、保守基金商业秘密，不泄露基金投资计划、投资意向等。除《基金法》、基金合同及其他有关规定另有规定或有权机关另有要求外，在基金信息公开披露前应予保密，不向他人泄露，因向审计、法律等外部专业顾问提供的情况除外；

13、按基金合同的约定确定基金收益分配方案，及时向基金份额持有人分配基金收益；

14、按规定受理申购与赎回申请，及时、足额支付赎回款项；

15、依据《基金法》、基金合同及其他有关规定召集基金份额持有人大会或配合基金托管人、基金份额持有人依法召集基金份额持有人大会；

16、按规定保存基金财产管理业务活动的会计账册、报表、记录和其他相关资料 15 年以上；

17、确保需要向基金投资者提供的各项文件或资料在规定时间发出，并且保证投资者能够按照基金合同规定的时间和方式，随时查阅到与基金有关的公开资料，并在支付合理成本的前提下得到有关资料的复印件；

18、组织并参加基金财产清算小组，参与基金财产的保管、清理、估价、变现和分配；

19、面临解散、依法被撤销或者被依法宣告破产时，及时报告中国证监会并通知基金托管人；

20、因违反基金合同导致基金财产的损失或损害基金份额持有人合法权益时，应当承担赔偿责任，其赔偿责任不因其退任而免除；

21、监督基金托管人按法律法规和基金合同规定履行自己的义务，基金托管人违反基金合同造成基金财产损失时，基金管理人应为基金份额持有人利益向基金托管人追偿；

22、当基金管理人将其义务委托第三方处理时，应当对第三方处理有关基金事务的行为承担责任；

23、以基金管理人名义，代表基金份额持有人利益行使诉讼权利或实施其他法律行为；

24、基金管理人在募集期满未能达到基金的备案条件，基金合同不能生效，基金管理人应将已募集资金并加计银行同期活期存款利息在基金募集期结束后 30 日内退还基金认购人；

25、执行生效的基金份额持有人大会的决议；

26、建立并保存基金份额持有人名册；

27、法律法规及中国证监会规定的和基金合同约定的其他义务。

#### **四、基金管理人的承诺**

1、本基金管理人承诺严格遵守相关法律法规、基金合同和中国证监会的有关规定，建立健全内部控制制度，采取有效措施，防止违反有关法律法规、基金合同和中国证监会有关规定的行为发生。

2、本基金管理人承诺严格遵守《中华人民共和国证券法》、《基金法》及有关法律法规，建立健全的内部控制制度，采取有效措施，防止下列行为发生：

- （1）将其固有财产或者他人财产混同于基金资产从事证券投资；
- （2）不公平地对待其管理的不同基金资产；
- （3）利用基金资产为基金份额持有人以外的第三人牟取利益；
- （4）向基金份额持有人违规承诺收益或者承担损失；
- （5）法律法规或中国证监会规定禁止的其他行为。

3、本基金管理人承诺加强人员管理，强化职业操守，督促和约束员工遵守国家有关法律法规及行业规范，诚实信用、勤勉尽责，不得将基金资产用于以下投资或活动：

- （1）承销证券；
- （2）违反规定向他人贷款或者提供担保；
- （3）从事承担无限责任的投资；

- (4) 买卖其他基金份额，但是中国证监会另有规定的除外；
- (5) 向其基金管理人、基金托管人出资；
- (6) 从事内幕交易、操纵证券交易价格及其他不正当的证券交易活动；
- (7) 法律、行政法规和中国证监会规定禁止的其他活动。

基金管理人运用基金财产买卖基金管理人、基金托管人及其控股股东、实际控制人或者与其有重大利害关系的公司发行的证券或者承销期内承销的证券，或者从事其他重大关联交易的，应当符合基金的投资目标和投资策略，遵循基金份额持有人利益优先的原则，防范利益冲突，建立健全内部审批机制和评估机制，按照市场公平合理价格执行。相关交易必须事先得到基金托管人的同意，并按法律法规予以披露。重大关联交易应提交基金管理人董事会审议，并经过三分之二以上的独立董事通过。基金管理人董事会应至少每半年对关联交易事项进行审查。

### 五、基金经理承诺

- 1、依照有关法律法规和基金合同的规定，本着谨慎的原则为基金份额持有人谋取最大利益；
- 2、不利用职务之便为自己、受雇人或任何第三者牟取利益；
- 3、不泄露在任职期间知悉的有关证券、基金的商业秘密，尚未依法公开的基金投资内容、基金投资计划等信息，或利用该信息从事或者明示、暗示他人从事相关的交易活动；
- 4、不以任何形式为其他组织或个人进行证券交易。

### 六、基金管理人的内部控制制度

#### 1、风险控制目标

- (1) 在有效控制风险的前提下，实现基金份额持有人利益最大化；
- (2) 确保国家有关法律法规、行业规章和公司各项规章制度的贯彻执行；
- (3) 建立符合现代企业制度要求的法人治理结构，形成科学合理的决策机制、执行机制和监督机制；
- (4) 将各种风险控制在合理的范围内，保障公司发展战略和经营目标的全面实施，维护基金份额持有人、公司及公司股东的合法权益；
- (5) 建立行之有效的风险控制系统，保障业务稳健运行，减轻或规避各种风险对公司发展战略和经营目标的干扰。

#### 2、建立风险控制制度应遵循的原则

- (1) 全面性原则：风险控制制度应覆盖公司的各项业务、各个部门和各级人员，并渗透到决策、执行、监督、反馈等各个经营环节；
- (2) 审慎性原则：内部风险控制的核心是有效防范各种风险，公司组织体系的构成、内部管理制度的建立都要以防范风险、审慎经营为出发点；
- (3) 独立性原则：公司风险控制的检查、评价部门应当独立于风险控制的建立和执行

部门；风险控制委员会、督察长和监察稽核部应保持高度的独立性和权威性，负责对公司各部门风险控制工作进行评价和检查；

（4）有效性原则：风险控制制度应当符合国家法律法规和监管部门的规章，具有高度的权威性，成为所有员工严格遵守的行动指南；执行风险控制制度不能存在任何例外，公司任何员工不得拥有超越制度或违反规章的权力；

（5）适时性原则：内部风险控制应随着公司经营战略、经营方针、经营理念等内部环境的变化和国家法律、法规、政策制度等外部环境的改变及时进行相应的修改和完善。

### 3、风险控制体系

#### （1）风险控制制度体系

公司风险控制制度体系由三个不同层次的制度构成：第一个层次是公司章程、内部控制大纲；第二个层次是基本管理制度；第三个层次是部门管理制度及各项业务规则。

#### （2）风险控制组织体系

风险控制组织体系包括两个层次：

第一层次：公司董事会层面对公司经营管理过程中的各类风险进行预防和控制的组织，主要是通过董事会下设的风险控制委员会和督察长来实现的。

①风险控制委员会的主要职责是：审议并批准公司内部风险控制制度；检查公司内部风险控制制度的执行情况，对公司出现的风险问题和存在的风险隐患进行研究并提出处理意见；提议聘请或更换外部审计机构；对重大关联交易进行审计；指导经理层所设立的风险管理委员会的工作；董事会赋予的其他职责。

②督察长履行的职责包括对基金运作、内部管理、制度执行及遵规守法情况进行内部监察、稽核；就以上监察、稽核中发现的问题向公司经营管理层通报并提出整改和处理意见；定期向风险管理委员会提交工作报告；发现公司的违规行为，应立即向董事长和中国证监会报告。

第二层次：公司经营管理层包括风险控制委员会、监察稽核部及各职能部门对经营风险的预防和控制。

①风险管理委员会的主要职责是：审议公司各业务部门提出的风险管理和控制问题，决定公司相应的风险管理和控制政策；就公司经营和受托资产投资运作中存在的风险及风险隐患，向公司相关部门提出整改要求；决定公司重大风险事件的处理方案；总结、安排风险管理和控制工作，研究、评估新出现的风险因素；评估新产品、新业务的合规风险、市场风险和操作风险等重大风险，确保公司各项业务符合法律法规、监管要求、公司制度及受托资产合同的规定；审批基金投资的关联方证券名单和关联交易；风险管理委员会认为其他需关注的事项。

②监察稽核部的主要职责是在督察长的领导下，组织和协调公司内部控制制度的编写、修订工作，确保公司内部控制制度合规、完善；检查公司内部控制制度和业务流程的执行情



况，出具监察稽核报告；负责信息披露事务的管理；调查基金及其他类型产品的异常投资和交易以及对违规行为的调查；负责公司的法律事务、合规咨询、合规培训、离任审查等工作。

③公司各职能部门的主要职责是对自身工作中潜在风险的自我检查和控制，各业务部门作为公司风险控制的具体实施单位，应在公司各项基本管理制度的基础上，根据具体情况制订本部门的业务管理规定、操作流程及内部控制规定并严格执行。

#### 4、关于授权、研究、投资、交易等方面的控制点

##### （1）授权制度

公司的授权制度贯穿于整个公司业务。股东会、董事会、监事和经营管理层必须充分履行各自的职权，健全公司逐级授权制度，确保公司各项规章制度的贯彻执行；各项经营业务和管理程序必须遵从管理层制定的操作规程，经办人员的每一项工作必须是在业务授权范围内进行；公司重大业务的授权必须采取书面形式，授权书应当明确授权内容和时效；公司授权要适当，对已获授权的部门和人员应建立有效的评价和反馈机制，对已不适用的授权应及时修改或取消授权。

##### （2）研究业务

研究工作应保持独立、客观，不受任何部门及个人的不正当影响；建立严密的研究工作业务流程，形成科学、有效的研究方法；建立投资对象备选库制度，研究部门根据投资产品的特征，在充分研究的基础上建立和维护备选库；建立研究与投资的业务交流制度，保持畅通的交流渠道；建立研究报告质量评价体系，不断提高研究水平。

##### （3）基金投资业务

基金投资应确立科学的投资理念，根据决策的风险防范原则和效率性原则制定合理的决策程序；在进行投资时应有明确的投资授权制度，并应建立与所授权限相应的约束制度和考核制度；建立严格的投资禁止和投资限制制度，保证基金投资的合法合规性；建立投资风险评估与管理制度，将重点投资限制在一定的风险权限额内；对于投资结果建立科学的投资管理业绩评价体系。

##### （4）交易业务

实行集中交易制度，投资指令通过交易部完成；建立交易监测系统、预警系统和交易反馈系统，完善相关的安全设施；交易部应对交易指令进行审核，建立公平的交易分配制度，确保各基金利益的公平；交易记录应完善，并及时进行反馈、核对和存档保管；建立科学的投资交易绩效评价体系。

##### （5）基金会计核算

根据法律法规及业务的要求建立会计制度，并根据风险控制点建立严密的会计系统，对于不同基金、不同客户独立建账，独立核算；通过复核制度、凭证制度、合理的估值方法和估值程序等会计措施真实、完整、及时地记载每一笔业务并正确进行会计核算和业务核算；建立会计档案保管制度，确保档案真实完整。

#### （6）信息披露

建立了完善的信息披露制度，保证公开披露的信息真实、准确、完整；设立了信息披露负责人，并建立了相应的程序进行信息的收集、组织、审核和发布，加强对信息的审查核对，使所公布的信息符合法律法规的规定；加强对信息披露的检查和评价，对存在的问题及时提出改进方法。

#### （7）监察稽核

公司设立督察长。督察长由董事会聘任或解聘，报中国证监会或其指定的机构备案，并向董事会负责。督察长依据法律法规和公司章程的规定履行职责，可以列席公司任何相关会议，调阅公司任何相关制度、文件；要求被督察部门对所提出的问题提供有关材料和做出口头或书面说明；行使中国证监会赋予的其他报告权和监督权。

公司设立监察稽核部，开展监察稽核工作，并保证监察稽核部的独立性和权威性。公司明确了监察稽核部及内部各岗位的具体职责，配备了充足的人员，严格制订了监察稽核工作的专业任职条件、操作程序和组织纪律；监察稽核部强化内部检查制度，通过定期或不定期检查内部控制制度的执行情况，确保公司各项经营管理活动的有效运行；公司董事会和经营管理层充分重视和支持监察稽核工作，对违反法律、法规和内部控制制度的，追究相关部门和人员的责任。

### 5、风险管理和内部控制的措施

（1）建立内控结构，完善内控制度：公司建立、健全了内控结构，高管人员具有明确的内控分工，确保各项业务活动有恰当的组织授权，确保监察活动的独立进行，并得到高管人员的支持。

（2）建立相互分离、相互制衡的内控机制：建立、健全了各项制度，做到基金经理、投资经理分开，研究、决策分开，基金交易集中，形成不同部门、不同岗位之间的制衡机制，从制度上减少和防范风险。

（3）建立、健全岗位责任制：建立、健全了岗位责任制，使每个员工都明确自己的任务、职责，并及时将各自工作领域中的风险隐患上报，以防范和减少风险。

（4）建立风险分类、识别、评估、报告、提示程序：建立了风险管理委员会，使用适合的程序，确认和评估与公司运作有关的风险；建立了自下而上的风险报告程序，对风险隐患进行层层汇报，使各个层次的人员及时掌握风险状况，从而以最快速度做出决策。

（5）建立有效的内部监控系统：建立了足够、有效的内部监控系统，如计算机预警系统、投资监控系统，能对可能出现的各种风险进行全面和实时的监控。

（6）使用数量化的风险管理手段：采取数量化、技术化的风险控制手段，建立数量化的风险管理模型，用以提示市场风险，以便公司及时采取有效的措施，对风险进行分散、控制和规避，尽可能地减少损失。

（7）提供足够的培训：制定了完整的培训计划，为所有员工提供足够和适当的培训，

使员工明确其职责所在，控制风险。

6、基金管理人承诺上述关于内部控制的披露真实、准确，并承诺将根据市场环境的变化及公司的发展不断完善合规控制。

## 第四部分 基金托管人

### （一）基金托管人情况

#### 1、基本情况

名称：广发证券股份有限公司（简称：广发证券）

住所：广东省广州市黄埔区中新广州知识城腾飞一街2号618室

办公地址：广州市天河区马场路26号广发证券大厦34楼

法定代表人：林传辉

成立时间：1994年1月21日

基金托管资格批文及文号：证监许可【2014】510号

注册资本：人民币7,621,087,664元

存续期间：长期

联系人：崔瑞娟

联系电话：020-66338888

广发证券是国内首批综合类证券公司，先后于2010年和2015年分别在深圳证券交易所及香港联合交易所有限公司主板上市（股票代码：000776.SZ，1776.HK）。截至2022年6月30日，公司共设立证券营业部305家。

广发证券具备完整的业务体系、科学均衡的业务结构，综合金融服务能力行业领先，主要经营指标连续多年稳居中国十大券商行列，是中国资本市场最具影响力的证券公司之一。截至2022年6月30日，集团总资产5,810.23亿元，归属于上市公司股东的所有者权益为1,094.17亿元，2022年上半年营业收入为127.04亿元，营业利润为55.89亿元，归属于上市公司股东的净利润为41.98亿元。

#### 2、主要人员情况

刘洋先生现任广发证券资产托管部总经理。曾就职于大成基金管理有限公司、招商银行股份有限公司、浦银安盛基金管理有限公司、上海银行股份有限公司、美国道富银行。刘洋先生于2000年7月获得北京大学理学学士，并于2003年7月获得北京大学经济学硕士学位。

广发证券资产托管部主要人员均具备多年基金、证券、银行等金融机构从业经历或会计师事务所审计经验，从业经验丰富，具备基金从业资格，熟悉基金托管工作。资产托管部员工学历均在本科以上，专业背景涵盖了金融、法律、会计、统计、计算机等领域，是一支诚实勤勉、积极进取的专业团队。

#### 3、基金托管业务经营情况

广发证券于2014年5月取得中国证监会核准证券投资基金托管资格。广发证券严格履

行基金托管人的各项职责,不断加强风险管理和内部控制,确保基金资产的完整性和独立性,切实维护基金份额持有人的合法权益,提供高质量的基金托管服务。截至 2022 年 6 月 30 日,广发证券托管的公开募集证券投资基金共 40 只。

## （二）基金托管人的风险管理原则和内部控制制度

公司开展基金托管业务遵循以下风险管理原则:

1、合规性原则。保持风险管理政策与监管部门要求相一致,并把监管规定作为业务开展和风险管理应遵从的最基本要求。

2、全面性原则。资产托管业务风险管理应涵盖可能出现的所有风险类型,应渗透到决策、执行、监督、反馈等各个环节,风险控制应落实到业务涉及的所有岗位、所有环节,包含事前风险控制、事中风险监控、事后风险报告和处理。

3、制衡性原则。资产托管业务各级业务部门和岗位的设置应当权责分明、相互制约,建立不同部门、不同岗位之间的制衡体系。

4、独立性原则。公司的风险控制相关部门,包括合规与法律事务部、风险管理部、稽核部等,均应保持高度的独立性,各自从独立的风险控制角度出发,对资产托管业务的风险进行管理。

5、持续性原则。公司对资产托管业务开展持续的风险管理工作,根据实际情况动态调整风控措施和风控手段,并通过顺畅的风险报告和传导机制,及时有效地处理各种风险事项,确保风险管理政策和措施的贯彻实施。

广发证券根据相关法律法规和公司制度的相关要求,制定了完善的内部控制制度,具体包括《广发证券资产托管业务管理办法》、《广发证券公募基金投资监督管理规定》、《广发证券资产托管业务信息披露管理规定》、《广发证券资产托管业务资金清算管理规定》、《广发证券资产托管业务账户管理规定》、《广发证券资产托管业务基金估值核算管理规定》、《广发证券资产托管部从业人员管理规定》、《广发证券资产托管业务应急管理的规定》、《广发证券资产托管部业务信息保密与业务档案管理规定》、《广发证券股份有限公司资产托管业务公开募集证券投资基金风险准备金管理规定》等,囊括了基金托管业务的账户管理、估值核算、资金清算、投资监督、内部控制、风险管理、业务系统管理、保密和档案管理、应急处理、从业人员管理等全部业务环节。

## （三）基金托管人对基金管理人运作基金进行监督的方法和程序

根据《中华人民共和国证券投资基金法》等有关法律法规以及基金合同、基金托管协议相关规定,基金托管人对基金的投资范围和投资对象、基金投融资比例、基金投资禁止行为、基金参与银行间债券市场、基金资产净值的计算、基金份额净值计算、应收资金到账、基金费用开支及收入确定、基金收益分配、信息披露等进行监督。

基金托管人发现基金管理人违反《中华人民共和国证券投资基金法》等有关法律法规或基金合同、基金托管协议相关规定的行为,应及时以书面形式通知基金管理人限期纠正,基

金管理人收到通知后应及时核对，并以书面形式对基金托管人发出回函确认。在限期内，基金托管人有权随时对通知事项进行复查，督促基金管理人改正。基金管理人对基金托管人通知的违规事项未能在限期内纠正的，基金托管人应报告中国证监会。基金托管人发现基金管理人重大违规行为，应立即报告中国证监会，同时通知基金管理人限期纠正。

## 第五部分 相关服务机构

### 一、基金份额发售机构

#### 1、直销机构

名称：蜂巢基金管理有限公司

注册地址：中国（上海）自由贸易试验区张杨路 707 号二层西区 226 室

办公地址：上海市浦东新区竹林路 101 号陆家嘴基金大厦 10 楼

全国统一客户服务电话：400-100-3783

传真：021-58800837、021-58800802

联系人：滕珏

网站：[www.hexaamc.com](http://www.hexaamc.com)

#### 2、其他销售机构：

##### （1）广发证券股份有限公司

住所：广东省广州市黄埔区中新广州知识城腾飞一街 2 号 618 室

办公地址：广州市天河北路 183 号大都会广场 5、7、8、17、18、19、38-44 楼

法定代表人：孙树明

联系人：马梦洁

联系电话：020-87555888

客服电话：（020）95575

公司网址：[www.gf.com.cn](http://www.gf.com.cn)

##### （2）兴业证券股份有限公司

注册地址：福州市湖东路 268 号

办公地址：上海市浦东新区长柳路 36 号兴业证券大厦 20 楼

法定代表人：杨华辉

联系人：乔琳雪

联系电话：021-38565547

传真：021-68583235

客服电话：95562

公司网址：[www.xyzq.com.cn](http://www.xyzq.com.cn)

##### （3）华鑫证券有限责任公司

注册地址：深圳市福田区金田路 4018 号安联大厦 28 层 A01、B01（b）单元

办公地址：上海市徐汇区宛平南路 8 号

法定代表人：俞洋

联系人：杨莉娟

联系电话：021-54967552

传真：021-54967293

客服电话：400-109-9918

公司网址：[www.cfsc.com.cn](http://www.cfsc.com.cn)

（4）上海天天基金销售有限公司

注册地址：上海市徐汇区龙田路190号2号楼二层

办公地址：上海市徐汇区宛平南路88号东方财富大厦

法定代表人：其实

联系人：王超

联系电话：021-54509977-8128

传真：021-64385308

客服电话：4001-818-188

公司网址：[www.1234567.com.cn](http://www.1234567.com.cn)

（5）浙江同花顺基金销售有限公司

注册地址：杭州市文二西路1号903室

办公地址：杭州市余杭区五常街道同顺路18号同花顺大楼

法定代表人：凌顺平

联系人：洪泓

联系电话：0571-88911818-8659

传真：0571-86800423

客服电话：4008-773-772

公司网址：[www.5ifund.com](http://www.5ifund.com)

（6）上海挖财基金销售有限公司

注册地址：中国（上海）自由贸易试验区杨高南路799号5层01、02、03室

办公地址：中国（上海）自由贸易试验区杨高南路799号5层01、02、03室

法定代表人：冷飞

联系人：孙琦

联系电话：021-50810673

传真：021-58300279

客服电话：4007-118-718

公司网址：[www.wacaijijin.com](http://www.wacaijijin.com)

（7）上海利得基金销售有限公司

注册地址：上海市宝山区蕴川路5475号1033室



办公地址：上海市虹口区东大名路 1098 号浦江国际金融广场 18 层

法定代表人：李兴春

联系人：陈孜明

联系电话：021-50585353

传真：021-50583533

客服电话：95573

公司网址：[www.leadfund.com.cn](http://www.leadfund.com.cn)

（8）上海好买基金销售有限公司

注册地址：上海市虹口区欧阳路 196 号 26 号楼 41 号

办公地址：上海市虹口区欧阳路 196 号 26 号楼 41 号

法人代表：杨文斌

联系人：王诗琦

联系电话：021-36696369-6831

传真：(021) 6859 6916

客服电话：400-700-9665

公司网址：[www.ehowbuy.com](http://www.ehowbuy.com)

（9）北京蛋卷基金销售有限公司

注册地址：北京市朝阳区阜通东大街 1 号院 6 号楼 2 单元 21 层 222507

办公地址：北京市朝阳区阜通东大街 1 号院 6 号楼 2 单元 21 层 222507

法定代表人：钟斐斐

联系人：侯芳芳

联系电话：010-61840688

传真：010-61840699

客服电话：400-1599-288

公司网址：<https://danjuanapp.com/>

（10）珠海盈米基金销售有限公司

注册地址：珠海市横琴新区宝华路 6 号 105 室-3491

办公地址：广州市海珠区琶洲大道东 1 号保利国际广场南塔 1201-1203 室

法定代表人：肖雯

联系人：熊艳芳

联系电话：020-89629066

传真：020-89629011

客服电话：020-89629066

公司网址：[www.yingmi.cn](http://www.yingmi.cn)

（11）民商基金销售(上海)有限公司

注册地址：上海黄浦区北京东路 666 号 H 区（东座）6 楼 A31 室

办公地址：上海市浦东新区张杨路 707 号生命人寿大厦 32 楼

法定代表人：贲惠琴

联系人：杨一新

联系电话：021-50206002

传真：021-50206001

客服电话：021-50206002

公司网址：<http://www.msftec.com/>

（12）上海攀赢基金销售有限公司

注册地址：上海市闸北区广中西路 1207 号 306 室

办公地址：上海市浦东新区陆家嘴银城中路 488 号太平金融大厦 603 室

法人代表：沈茹意

联系人：吴卫东

联系电话：020-68889082

传真：021-68889283

公司网址：[www.pytz.cn](http://www.pytz.cn)

（13）兴业证券股份有限公司

客户服务电话：95562

网址：[www.cib.com.cn](http://www.cib.com.cn)

（14）德邦证券股份有限公司

客户服务电话：400-8888-128

网址：[www.tebon.com.cn](http://www.tebon.com.cn)

（15）上海陆金所基金销售有限公司

客户服务电话：4008219031

网址：[www.lufunds.com](http://www.lufunds.com)

（16）中国银河证券股份有限公司

客服电话：95551

公司网址：<http://www.chinastock.com.cn>

（17）蚂蚁（杭州）基金销售有限公司

客服电话：4000-766-123

公司网址：[www.fund123.cn](http://www.fund123.cn)

基金管理人可根据有关法律法规，变更、增减发售本基金的销售机构，并在基金管理人网站公示。

## 二、登记机构

名称：蜂巢基金管理有限公司

住所：中国（上海）自由贸易试验区张杨路 707 号二层西区 226 室

办公地址：上海市浦东新区竹林路 101 号陆家嘴基金大厦 10 楼

法定代表人：唐煌

联系人：李明波

电话：021-68886912

传真：021-58800803

## 三、出具法律意见书的律师事务所

名称：上海源泰律师事务所

住所：上海市浦东新区浦东南路 256 号华夏银行大厦 14 楼

办公地址：上海市浦东新区浦东南路 256 号华夏银行大厦 14 楼

负责人：廖海

电话：021- 51150298

传真：021- 51150398

经办律师：刘佳、刘翠

联系人：刘佳

## 四、审计基金财产的会计师事务所

名称：立信会计师事务所（特殊普通合伙）

住所：上海市黄浦区南京东路 61 号四楼

办公地址：上海市黄浦区南京东路 61 号四楼

法定代表人（执行事务合伙人）：朱建弟、杨志国

电话：021-63391166

传真：021-63392558

签字注册会计师：王斌、徐冬

联系人：徐冬

## 第六部分 基金的募集

### （一）募集的依据

本基金由基金管理人按照《基金法》、《运作办法》、《销售办法》、《信息披露办法》、基金合同及其他有关法律法规，并经中国证监会 2018 年 12 月 29 日证监许可【2018】2218 号文准予注册募集。

### （二）基金类型及基金存续期间

- 1、基金类型：混合型。
- 2、基金运作方式：契约型、开放式。
- 3、基金存续期间：不定期。

### （三）基金份额类别

本基金根据认购/申购费用、销售服务费用收取方式的不同，将基金份额分为不同的类别。在投资人认购/申购基金份额时收取认购/申购费用，并不再从本类别基金资产中计提销售服务费的基金份额，称为 A 类基金份额；从本类基金份额基金资产中计提销售服务费，并不收取认购/申购费用的基金份额，称为 C 类基金份额。相关费率及费率水平在本基金招募说明书或相关公告中列示。

本基金各类基金份额分别设置代码，分别计算和公布基金份额净值和基金份额累计净值。

投资人在认购/申购基金份额时可自行选择认购/申购的基金份额类别。本基金不同基金份额类别之间不得相互转换。

在不违反法律法规、基金合同规定以及对基金份额持有人利益无实质性不利影响的情况下，基金管理人在履行适当程序后可以增加新的基金份额类别、停止现有基金份额类别的销售或调整基金份额分类办法及规则等，不需召开基金份额持有人大会审议，但调整实施前基金管理人需及时公告，并报中国证监会备案。

### （四）基金份额面值

本基金募集份额发售面值为人民币 1 元。

### （五）募集期及募集结果

本基金募集期为 2019 年 1 月 14 日至 2019 年 1 月 25 日，现募集工作已顺利结束。经安永华明会计师事务所（特殊普通合伙）验资，按照每份基金份额面值人民币 1.00 元计算，合计募集 432,343,739.11 份基金份额（含利息结转份额 107,235.93 份），已全部计入投资者账户，归投资者所有。其中基金管理人的基金从业人员认购持有的基金份额总额为 1,122,052.48 份（含募集期利息结转的份额），占本基金总份额的比例为 0.2595%。本基金募集有效认购户数为 8,870 户。

## 第七部分 基金合同的生效

### 一、基金合同的生效

根据有关规定，本基金满足基金合同生效条件，基金合同于 2019 年 1 月 30 日正式生效。自基金合同生效日起，本基金管理人正式开始管理本基金。

### 二、基金存续期内的基金份额持有人数量和资产规模

基金合同生效后，连续 20 个工作日出现基金份额持有人数量不满 200 人或者基金资产净值低于 5,000 万元情形的，基金管理人应当在定期报告中予以披露；连续 60 个工作日出现前述情形的，基金管理人应当向中国证监会报告并提出解决方案，如转换运作方式、与其他基金合并等，并召开基金份额持有人大会进行表决。

法律法规或监管机构另有规定时，从其规定。

## 第八部分 基金份额的申购与赎回

### 一、申购与赎回场所

本基金的申购与赎回将通过销售机构进行。本基金的销售机构包括基金管理人和基金管理人委托的其他销售机构，具体的销售机构将由基金管理人在基金管理人网站列明。基金管理人可根据情况变更或增减销售机构，并在基金管理人网站公示。基金投资者应当在销售机构办理基金销售业务的营业场所或按销售机构提供的其他方式办理基金份额的申购与赎回。

### 二、申购与赎回的开放日及时间

#### 1、开放日及开放时间

投资人在开放日办理基金份额的申购和赎回，具体办理时间为上海证券交易所、深圳证券交易所及相关期货交易所的正常交易日的交易时间，但基金管理人根据法律法规、中国证监会的要求或基金合同的规定公告暂停申购、赎回时除外。

基金合同生效后，若出现新的证券/期货交易市场、证券/期货交易所交易时间变更或其他特殊情况，基金管理人将视情况对前述开放日及开放时间进行相应的调整，但应在实施日前依照《信息披露办法》的有关规定在指定媒介上公告。

#### 2、申购、赎回开始日及业务办理时间

本基金自 2019 年 4 月 29 日起开始办理日常申购和赎回业务。基金管理人不得在基金合同约定之外的日期或者时间办理基金份额的申购、赎回或者转换。投资人在基金合同约定之外的日期和时间提出申购、赎回或转换申请且登记机构确认接受的，视为投资人下一开放日提出的申购、赎回或转换申请，并按照下一个开放日的申请处理。

### 三、申购与赎回的原则

1、“未知价”原则，即申购、赎回价格以申请当日收市后计算的基金份额净值为基准进行计算；

2、“金额申购、份额赎回”原则，即申购以金额申请，赎回以份额申请；

3、当日的申购与赎回申请可以在基金管理人规定的时间以内撤销；

4、赎回遵循“先进先出”原则，即按照投资人认购、申购的先后次序进行顺序赎回；

5、办理申购、赎回业务时，应当遵循基金份额持有人利益优先原则；

6、投资者办理申购、赎回等业务时应提交的文件和办理手续、办理时间、处理规则等在遵守基金合同和招募说明书规定的前提下，以各销售机构的具体规定为准。

基金管理人可在法律法规允许的情况下，对上述原则进行调整。基金管理人必须在新规开始实施前依照《信息披露办法》的有关规定在指定媒介公告。

### 四、申购与赎回的数额限制

1、首次申购本基金 A 类基金份额或 C 类基金份额的最低金额为 1.00 元（含申购费），追加申购的最低金额为 1.00 元（含申购费）；详情请见当地销售机构公告；

2、每个交易账户最低持有基金份额余额为 1.00 份，若某笔赎回导致单个交易账户的基金份额余额少于 1.00 份时，余额部分基金份额必须一同赎回；

3、本基金目前对单个投资人累计持有份额不设上限限制，将来基金管理人可以规定单个投资者累计持有的基金份额数量限制，具体规定见更新的招募说明书或相关公告；但需符合法律法规、监管机构的规定和基金合同的约定；

4、当接受申购申请对存量基金份额持有人利益构成潜在重大不利影响时，基金管理人应当采取设定单一投资者申购金额上限或基金单日净申购比例上限、拒绝大额申购、暂停基金申购等措施，切实保护存量基金份额持有人的合法权益。具体请参见更新的招募说明书或相关公告。

5、基金管理人可在法律法规允许的情况下，调整上述规定申购金额和赎回份额等数量限制。基金管理人必须在调整实施前依照《信息披露办法》的有关规定在指定媒介上公告。

## 五、申购与赎回的程序

### 1、申购和赎回的申请方式

投资人必须根据销售机构规定的程序，在开放日的具体业务办理时间内提出申购或赎回的申请。

投资者办理申购、赎回等业务时应提交的文件和办理手续、办理时间、处理规则等在遵守基金合同和招募说明书规定的前提下，以各销售机构的具体规定为准。

### 2、申购和赎回的款项支付

投资人申购基金份额时，必须在规定时间内全额交付申购款项，投资人交付申购款项，申购成立。

基金份额持有人递交赎回申请，赎回成立；基金份额登记机构确认赎回时，赎回生效。基金份额持有人的赎回申请被确认后，基金管理人将在 T+7 日（包括该日）内支付赎回款项。遇证券、期货交易所或交易市场数据传输延迟、通讯系统故障、银行数据交换系统故障等非基金管理人及基金托管人所能控制的因素影响业务处理流程时，赎回款项的支付相应顺延。在发生巨额赎回或基金合同载明的其他暂停赎回或延缓支付赎回款项的情形时，款项的支付办法参照基金合同有关条款处理。

### 3、申购和赎回申请的确认

基金管理人应以交易时间结束前受理有效申购和赎回申请的当天作为申购或赎回申请日（T 日），在正常情况下，本基金登记机构在 T+1 日内对该交易的有效性进行确认。投资人向销售机构交付申购款项，申购成立，投资人向销售机构递交赎回申请，赎回成立；本基金登记机构确认申购或赎回的，申购或赎回生效。T 日提交的有效申请，投资人应在 T+2 日后（包括该日）及时到办理申购、赎回或其他基金业务的销售机构营业网点柜台或以销售机

构规定的其他方式查询申请的确认情况。若申购不成功或无效，则申购款项本金退还给投资人。

销售机构对申购、赎回申请的受理并不代表申请一定成功，而仅代表销售机构确实接收到申请。申购、赎回申请的确认以登记机构的确认结果为准。对于申请的确认情况，投资者应及时查询。

4、如未来法律法规或监管机构对上述内容另有规定，从其规定。

在法律法规允许的范围内，本基金登记机构可根据相关业务规则对上述业务办理时间进行调整，本基金管理人将于开始实施前按照有关规定予以公告。

## 六、申购费率、赎回费率

1、本基金 A 类基金份额在申购时收取申购费用，C 类基金份额不收取申购费用。投资人可以多次申购本基金，A 类基金份额的申购费用按每笔 A 类基金份额的申购申请单独计算。

A 类基金份额申购费率如下表：

申购金额（M）	申购费率
M < 100 万	1.50%
100 万 ≤ M < 300 万	1.00%
300 万 ≤ M < 500 万	0.60%
M ≥ 500 万	按笔收取，1000 元/笔

本基金的申购费用由申购本基金 A 类基金份额的投资人承担，主要用于本基金的市场推广、销售、登记等各项费用，不列入基金财产。

A 类基金份额因红利自动再投资而产生的基金份额，不收取相应的申购费用。本基金对通过基金管理人直销柜台申购本基金 A 类基金份额的特定投资群体实施特定申购费率。特定投资群体包括基本养老保险与依法成立的养老计划筹集的资金及其投资运营收益形成的补充养老基金等，具体包括：

- 1) 全国社会保障基金；
- 2) 可以投资基金的地方社会保障基金；
- 3) 依法设立的基本养老保险基金；
- 4) 企业年金单一计划以及集合计划；
- 5) 企业年金理事会委托的特定客户资产管理计划；
- 6) 企业年金养老金产品；
- 7) 可以投资基金的其他社会保险基金。

如将来出现可以投资基金的住房公积金、享受税收优惠的个人养老账户、经养老基金监管部门认可的新的养老基金类型，基金管理人可在招募说明书更新或发布临时公告将其纳入



特定投资群体范围，并按规定向中国证监会备案。特定投资群体通过基金管理人直销柜台申购本基金 A 类基金份额的特定申购费率如下表：

申购金额（M）	申购费率
M < 100 万元	0.15%
100 万元 ≤ M < 300 万元	0.10%
300 万元 ≤ M < 500 万元	0.06%
M ≥ 500 万元	按笔收取，1000 元/笔

2、本基金的赎回费用由基金份额持有人承担。

本基金 A 类基金份额，对持续持有期少于 30 日的投资人，赎回费全额计入基金财产；对持续持有期大于等于 30 日少于 90 日的投资人，赎回费总额的 75% 计入基金财产；对持续持有期大于等于 90 日少于 180 日的投资人，赎回费总额的 50% 计入基金财产；未计入基金财产的部分用于支付登记费和其他必要的手续费。本基金 C 类基金份额，对持续持有期少于 30 日的投资人收取的赎回费全额计入基金财产。

A 类份额的赎回费率：

持有期限（Y）	A 类基金份额赎回费率
Y < 7 日	1.50%
7 日 ≤ Y < 30 日	0.75%
30 日 ≤ Y < 180 日	0.50%
Y ≥ 180 日	0

C 类份额的赎回费率：

持有期限（Y）	C 类基金份额赎回费率
Y < 7 日	1.50%
7 日 ≤ Y < 30 日	0.50%
Y ≥ 30 日	0

3、基金管理人可以在法律法规和基金合同允许的范围内调整申购费率、赎回费率或收费方式，并最迟应于新的费率或收费方式实施日前依照《信息披露办法》的有关规定在指定媒介上公告。

4、基金销售机构可以在不违反法律法规规定及基金合同约定的情形下根据市场情况制定基金促销计划，定期或不定期地开展基金促销活动。基金促销活动期间，在对基金份额持有人利益无实质性不利影响的情况下，按相关监管部门要求履行必要手续后，基金管理人可以适当调低基金申购费率、赎回费率。

5、当发生大额申购或赎回情形时，基金管理人可以采用摆动定价机制，以确保基金估

值的公平性。具体处理原则与操作规范遵循相关法律法规以及监管部门、自律规则的规定。

## 七、申购份额与赎回金额的计算方式

### 1、本基金申购份额的计算方式

#### （1）A类基金份额

申购费用适用比例费率时：

$$\text{净申购金额} = \text{申购金额} / (1 + \text{申购费率})$$

$$\text{申购费用} = \text{申购金额} - \text{净申购金额}$$

$$\text{申购份额} = \text{净申购金额} / \text{申购当日 A 类基金份额净值}$$

申购费用适用固定金额时：

$$\text{申购费用} = \text{固定金额}$$

$$\text{净申购金额} = \text{申购金额} - \text{申购费用}$$

$$\text{申购份额} = \text{净申购金额} / \text{申购当日 A 类基金份额净值}$$

上述计算结果均按照四舍五入方法，保留到小数点后两位，由此误差产生的损失由基金财产承担，产生的收益归基金财产所有。

#### （2）C类基金份额

$$\text{申购份额} = \text{申购金额} / \text{申购当日 C 类基金份额净值}$$

上述计算结果均按照四舍五入方法，保留到小数点后两位，由此误差产生的损失由基金财产承担，产生的收益归基金财产所有。

例 1：假定 T 日 A 类基金份额净值为 1.0160 元，某投资人（非特定投资群体）本次通过申购本基金 A 类基金份额 10 万元，对应的本次申购费率为 1.50%，该投资人可得到的 A 类基金份额为：

$$\text{净申购金额} = 100,000.00 / (1 + 1.50\%) = 98,522.17 \text{ 元}$$

$$\text{申购费用} = 100,000.00 - 98,522.17 = 1,477.83 \text{ 元}$$

$$\text{申购份额} = 98,522.17 / 1.0160 = 96,970.64 \text{ 份}$$

即：投资者（非特定投资群体）投资 10 万元申购本基金 A 类基金份额，假定申购当日 A 类基金份额净值为 1.0160 元，可得到 96,970.64 份 A 类基金份额。

例 2：假定 T 日 A 类基金份额净值为 1.0160 元，某投资人（特定投资群体）本次通过申购本基金 A 类基金份额 10 万元，对应的本次申购费率为 0.15%，该投资人可得到的 A 类基金份额为：

$$\text{净申购金额} = 100,000.00 / (1 + 0.15\%) = 98,850.22 \text{ 元}$$

$$\text{申购费用} = 100,000.00 - 98,850.22 = 149.78 \text{ 元}$$

$$\text{申购份额} = 98,850.22 / 1.0160 = 98,277.78 \text{ 份}$$

即：投资者（特定投资群体）投资 10 万元申购本基金 A 类基金份额，假定申购当日 A 类基金份额净值为 1.0160 元，可得到 98,277.78 份 A 类基金份额。

例 3：假设某投资者投资 10 万元申购本基金 C 类基金份额，申购当日本基金 C 类基金份额净值为 1.0600 元，则可得到的申购份额为：

$$\text{申购份额} = 100,000.00 / 1.0600 = 94,339.62 \text{ 份}$$

即：投资者投资 10 万元申购本基金 C 类基金份额，假设申购当日本基金 C 类基金份额净值为 1.0600 元，则其可得到 94,339.62 份 C 类基金份额。

2、赎回金额的计算方式：

$$\text{赎回总额} = \text{赎回份额} \times \text{T 日该类基金份额净值}$$

$$\text{赎回费用} = \text{赎回总额} \times \text{赎回费率}$$

$$\text{赎回金额} = \text{赎回总额} - \text{赎回费用}$$

上述计算结果均按四舍五入方法，保留到小数点后 2 位，由此产生的收益或损失由基金财产承担。

例：某投资者赎回 10,000.00 份 A 类基金份额且持续持有时间满 7 日不满 30 日，假设赎回申请当日 A 类基金份额净值是 1.0680 元，赎回费率为 0.75%，则可得到的赎回金额为：

$$\text{赎回总额} = 10,000.00 \times 1.0680 = 10,680.00 \text{ 元}$$

$$\text{赎回费用} = 10,680.00 \times 0.75\% = 80.10 \text{ 元}$$

$$\text{赎回金额} = 10,680.00 - 80.10 = 10,599.90 \text{ 元}$$

即：投资者赎回 10,000.00 份 A 类基金份额且持续持有时间满 7 日不满 30 日，假设赎回当日 A 类基金份额的基金份额净值是 1.0680 元，则其可得到的赎回金额为 10,599.90 元。

3、本基金 A 类基金份额和 C 类基金份额分别设置代码，分别计算和公告各类基金份额净值和各类基金份额累计净值。本基金各类基金份额净值的计算，保留到小数点后 4 位，小数点后第 5 位四舍五入，由此产生的收益或损失由基金财产承担。T 日的基金份额净值在当天收市后计算，并按照基金合同约定公告。遇特殊情况，经中国证监会同意，可以适当延迟计算或公告。

## 八、申购与赎回的登记

1、经基金销售机构同意，基金投资者提出的申购和赎回申请，在基金管理人规定的时间之前可以撤销。

2、投资者申购基金成功后，登记机构在 T+1 日为投资者登记权益并办理登记手续，投资人自 T+2 日（含该日）后有权赎回该部分基金份额。

3、投资人赎回基金成功后，登记机构在 T+1 日为投资者办理扣除权益的登记手续。

4、基金管理人可以在法律法规允许的范围内，对上述登记办理时间进行调整，但不得实质影响投资者的合法权益，并最迟于开始实施前依照《信息披露办法》的有关规定进行公告。

## 九、拒绝或暂停申购的情形及处理

发生下列情况时，基金管理人可拒绝或暂停接受投资人的申购申请：

- 1、因不可抗力导致基金无法正常运作。
- 2、发生基金合同规定的暂停基金资产估值的情况。
- 3、证券、期货交易所交易时间非正常停市，导致基金管理人无法计算当日基金资产净值或者无法办理申购业务。
- 4、接受某笔或某些申购申请可能会影响或损害现有基金份额持有人利益。
- 5、基金资产规模过大，使基金管理人无法找到合适的投资品种，或其他可能对基金业绩产生负面影响，从而损害现有基金份额持有人利益的情形。
- 6、基金管理人、基金托管人、销售机构或登记机构的技术故障等异常情况导致基金销售系统、基金注册登记系统或基金会计系统无法正常运行。
- 7、基金管理人接受某笔或者某些申购申请有可能导致单一投资者持有基金份额的比例达到或者超过 50%，或者变相规避 50%集中度的情形时。
- 8、当前一估值日基金资产净值 50% 以上的资产出现无可参考的活跃市场价格且采用估值技术仍导致公允价值存在重大不确定性时，经与基金托管人协商确认后，基金管理人应当暂停接受基金申购申请。

9、法律法规规定或中国证监会认定的其他情形。

发生上述第 1、2、3、5、6、8、9 项暂停申购情形之一且基金管理人决定暂停接受投资人的申购申请时，基金管理人应当根据有关规定在指定媒介上刊登暂停申购公告。如果投资人的申购申请被拒绝，被拒绝的申购款项本金将退还给投资人。在暂停申购的情况消除时，基金管理人应及时恢复申购业务的办理。

#### 十、暂停赎回或延缓支付赎回款项的情形

发生下列情形之一时，基金管理人可暂停接受投资人的赎回申请或延缓支付赎回款项：

- 1、因不可抗力导致基金管理人不能支付赎回款项。
- 2、发生基金合同规定的暂停基金资产估值的情况。
- 3、证券、期货交易所交易时间非正常停市，导致基金管理人无法计算当日基金资产净值或者无法办理赎回业务。
- 4、连续两个或两个以上开放日发生巨额赎回。
- 5、接受某笔或某些赎回申请可能会影响或损害现有基金份额持有人利益时。
- 6、当前一估值日基金资产净值 50% 以上的资产出现无可参考的活跃市场价格且采用估值技术仍导致公允价值存在重大不确定性时，经与基金托管人协商确认后，基金管理人应当延缓支付赎回款项或暂停接受基金赎回申请。
- 7、法律法规规定或中国证监会认定的其他情形。

发生上述情形（第 4、5 项除外）之一且基金管理人决定暂停接受基金份额持有人的赎回申请或延缓支付赎回款项时，基金管理人应按规定报中国证监会备案，已确认的赎回申请，基金管理人应足额支付；如暂时不能足额支付，应将可支付部分按单个账户申请量占申请总

量的比例分配给赎回申请人，未支付部分可延期支付。若出现上述第 4 项所述情形，按基金合同的相关条款处理。基金份额持有人在申请赎回时可事先选择将当日可能未获受理部分予以撤销。在暂停赎回的情况消除时（上述第 5 项除外），基金管理人应及时恢复赎回业务的办理并公告。

### 十一、巨额赎回的情形及处理方式

#### 1、巨额赎回的认定

若本基金单个开放日内的基金份额净赎回申请（赎回申请份额总数加上基金转换中转出申请份额总数后扣除申购申请份额总数及基金转换中转入申请份额总数后的余额）超过前一开放日的基金总份额的 10%，即认为是发生了巨额赎回。

#### 2、巨额赎回的处理方式

当基金出现巨额赎回时，基金管理人可以根据基金当时的资产组合状况决定全额赎回或部分延期赎回。

（1）全额赎回：当基金管理人认为有能力支付投资人的全部赎回申请时，按正常赎回程序执行。

（2）部分延期赎回：当基金管理人认为支付投资人的全部赎回申请有困难或认为因支付投资人的赎回申请而进行的财产变现可能会对基金资产净值造成较大波动时，基金管理人在当日接受赎回比例不低于上一开放日基金总份额的 10% 的前提下，可对其余赎回申请延期办理。若进行上述延期办理，对于单个基金份额持有人当日赎回申请超过上一开放日基金总份额 20% 以上的部分，将自动进行延期办理。对于其余当日非自动延期办理的赎回申请，应当按单个账户非自动延期办理的赎回申请量占非自动延期办理的赎回申请总量的比例，确定当日受理的赎回份额。对于未能赎回部分，投资人在提交赎回申请时可以选择延期赎回或取消赎回。选择延期赎回的，将自动转入下一个开放日继续赎回，直到全部赎回为止；选择取消赎回的，当日未获受理的部分赎回申请将被撤销。延期的赎回申请与下一开放日赎回申请一并处理，无优先权并以下一开放日的基金份额净值为基础计算赎回金额，以此类推，直到全部赎回为止。如投资人在提交赎回申请时未作明确选择，投资人未能赎回部分作自动延期赎回处理。部分延期赎回不受单笔赎回最低份额的限制。

（3）暂停赎回：连续 2 个开放日以上（含本数）发生巨额赎回，如基金管理人认为有必要，可暂停接受基金的赎回申请；已经接受的赎回申请可以延缓支付赎回款项，但不得超过 20 个工作日，并应当在指定媒介上进行公告。

#### 3、巨额赎回的公告

当发生上述巨额赎回并延期办理时，基金管理人应当通过公告、邮寄、传真或者招募说明书规定的其他方式在 3 个交易日内通知基金份额持有人，说明有关处理方法，并在 2 日内在指定媒介上刊登公告。

### 十二、暂停申购或赎回的公告和重新开放申购或赎回的公告

1、发生上述暂停申购或赎回情况的，基金管理人应在规定期限内指定媒介上刊登暂停公告。

2、上述暂停申购或赎回情况消除的，基金管理人应于重新开放日公布最近 1 个开放日各类基金份额的基金份额净值。

3、基金管理人可以根据暂停申购或赎回的时间，依照《信息披露办法》的有关规定，最迟于重新开放日在指定媒介上刊登重新开放申购或赎回的公告；也可以根据实际情况在暂停公告中明确重新开放申购或赎回的时间，届时不再另行发布重新开放的公告。

### **十三、基金转换**

基金管理人可以根据相关法律法规以及基金合同的规定决定开办本基金与基金管理人管理的其他基金之间的转换业务，基金转换可以收取一定的转换费，相关规则由基金管理人届时根据相关法律法规及基金合同的规定制定并公告，并提前告知基金托管人与相关机构。

### **十四、基金的非交易过户**

基金的非交易过户是指基金登记机构受理继承、捐赠和司法强制执行等情形而产生的非交易过户以及登记机构认可、符合法律法规的其它非交易过户。无论在上述何种情况下，接受划转的主体必须是依法可以持有本基金基金份额的投资人，或者按照相关法律法规或国家有权机关要求的方式进行处理。

继承是指基金份额持有人死亡，其持有的基金份额由其合法的继承人继承；捐赠指基金份额持有人将其合法持有的基金份额捐赠给公益性质的基金会或社会团体；司法强制执行是指司法机构依据生效司法文书和协助执行通知书要求登记机构将基金份额持有人持有的基金份额强制划转给其他自然人、法人或其他组织。办理非交易过户必须提供基金登记机构要求提供的相关资料，对于符合条件的非交易过户申请按基金登记机构的规定办理，并按基金登记机构规定的标准收费。

### **十五、基金的转托管**

基金份额持有人可向其销售机构申请办理已持有基金份额在不同销售机构之间的转托管，基金销售机构可以按照规定标准收取转托管费。尽管有前述约定，基金销售机构仍有权决定是否办理基金份额转托管。

### **十六、定期定额投资计划**

基金管理人可以为投资人办理定期定额投资计划，具体规则由基金管理人另行规定。投资人在办理定期定额投资计划时可自行约定每期扣款金额，每期扣款金额必须不低于基金管理人在相关公告或更新的招募说明书中所规定的定期定额投资计划最低申购金额。

### **十七、基金份额的冻结、解冻与质押**

基金登记机构只受理国家有权机关依法要求的基金份额的冻结与解冻，以及登记机构认可、符合法律法规的其他情况下的冻结与解冻。

基金份额被冻结的，被冻结部分产生的权益一并冻结，被冻结部分份额仍然参与收益分

配。法律法规或监管机构另有规定的除外。

如相关法律法规允许基金管理人办理基金份额的质押业务或其他基金业务，在符合基金合同的约定以及对基金份额持有人利益无实质性不利影响的情况下，履行相关程序后，基金管理人有权制定和实施相应的业务规则。

#### **十八、基金份额的转让**

在法律法规允许且条件具备的情况下，基金管理人可受理基金份额持有人通过中国证监会认可的交易场所或者交易方式进行份额转让的申请并由登记机构办理基金份额的过户登记。基金管理人拟受理基金份额转让业务的，将提前公告，基金份额持有人应根据基金管理人公告的业务规则办理基金份额转让业务。

## 第九部分 基金的投资

### 一、投资目标

本基金通过积极主动的投资管理，追求基金资产的长期增值，力争实现超越业绩比较基准的投资回报。

### 二、投资范围

本基金投资于依法发行上市的股票、债券等金融工具及法律法规或中国证监会允许基金投资的其他金融工具。具体包括：股票（包含中小板、创业板及其他经中国证监会核准上市的股票），债券（国债、地方政府债、金融债、企业债、公司债、次级债、可转换债券（含分离交易可转债）、可交换公司债券、央行票据、短期融资券、超短期融资券、中期票据等）、股指期货、国债期货、权证、资产支持证券、债券回购、同业存单、银行存款等，以及法律法规或中国证监会允许基金投资的其他金融工具（但须符合中国证监会的相关规定）。如法律法规或监管机构以后允许基金投资其他品种，基金管理人在履行适当程序后，可以将其纳入投资范围。

基金的投资组合比例为：股票资产占基金资产的比例为 0%-95%。每个交易日日终，在扣除股指期货合约和国债期货合约需缴纳的交易保证金后，应当保持不低于基金资产净值的 5% 的现金或到期日在一年以内的政府债券。股指期货、国债期货、权证及其他金融工具的投资比例符合法律法规和监管机构的规定。

### 三、投资策略

#### 1、资产配置策略

通过深入的基本面研究和定量分析，基于对宏观经济运行状况、货币政策、利率走势和证券市场政策分析等宏观基本面研究，结合对各大类资产的预期收益率、波动性及流动性等因素的评估，合理确定本基金在股票、债券、现金等金融工具上的投资比例。基金的股票投资组合比例将按照沪深 300 指数 PE(TTM) 估值水平进行调整。本基金的具体资产配置比例如下：

PE(TTM)	股票类资产比例 (S)
PE(TTM) 小于等于 10	$60% < S \leq 95%$
PE(TTM) 大于等于 30	$0% < S \leq 40%$
其他	$30% < S \leq 80%$

#### 2、股票投资策略

本基金对股票的投资采用量化多因子 alpha 选股模型，并配合事件驱动策略进行股票的筛选。在纪律化模型约束下，紧密跟踪策略，严格控制运作风险，并根据市场变化趋势，定期对模型进行调整，以改进模型的有效性，从而取得稳定的超额收益。



### （1）多因子选股策略

多因子选股模型旨在发掘能够产生超额收益的因子，从而战胜业绩基准。多因子模型按照以下步骤实施：

1) 构建因子库，从金融投资学逻辑出发选择合适因子，并结合中国证券市场特有情况，在盈利、成长、风险、情绪、价量等多个维度上选择合适的因子来构建量化因子库。

2) 根据单个因子在历史上不同阶段的股市表现情况，利用单个因子的风险调整收益指标的大小，例如夏普比率来确定有效的 alpha 因子。

3) 构建股票组合，根据因子权重计算每只股票的因子得分，选择得分最高的若干只股票进行组合构建。个股权重的分配策略择机采用等权重、等风险贡献或波动率倒数策略。

4) 绩效跟踪及因子轮换定时跟踪股票组合的超额收益表现，当超额收益出现显著衰退时，则更换原有因子，使用新因子重新构建股票组合来进行换仓。

### （2）事件驱动策略

股票市场中，单个事件的冲击会对个股产生正面或负面的效应。比如，指数成份股调整、分红预期、大股东增减持、员工持股计划、高送转、定增等都会对发生此类事件的公司的股价短期产生积极或消极的影响。因此，在本基金利用多因子模型选出的股票组合中，如果某些个股有相关事件的发生且对股价产生正面影响的，本基金会加大该股票的配置比例；如果是负面影响的，本基金会降低该股票的配置比例。

## 3、债券投资策略

在债券组合的具体构造和调整上，本产品综合运用久期管理、期限结构配置策略、债券类别配置策略、骑乘策略等组合管理手段进行日常管理。

### （1）债券组合投资组合策略

#### 1) 久期管理策略

久期管理策略本质上是一种自上而下，通过灵活的久期策略管理利率风险的策略。根据宏观经济环境、利率趋势判断、投资组合目标久期分析等因素，确定组合的整体久期并动态调整从而有效控制基金资产风险。

#### 2) 期限结构配置策略

在确定组合久期以后，结合对短期资金利率水平和变动趋势判断，以及长期基本面和政策变化情况，对未来收益率曲线形态的变化进行判断并据此调整投资组合的期限结构配置，确定组合期限结构的分布方式，合理配置不同期限品种的配置比例。通过测算子弹、哑铃或梯形等不同期限结构配置策略的风险收益，进行合理期限安排，形成具体的期限结构配置策略。

#### 3) 债券类别配置策略

在现金、不同类型固定收益品种之间的配置。在确定组合久期和期限结构分布的基础上，对不同类别债券的信用风险、税赋水平、市场流动性、市场风险等因素进行分析，综合评估

相同期限的国债、金融债、企业债、交易所和银行间市场投资品种的利差和变化趋势，通过不同类别资产的风险调整后收益比较，确定组合的类别资产配置。

#### 4) 骑乘策略

骑乘策略，通过对债券收益率曲线形状变动的预期为依据来建立和调整组合。当债券收益率曲线比较陡峭时，买入位于收益率曲线陡峭处的债券，持有一段时间后，伴随债券剩余期限的缩短与收益率水平的下降，获得一定的资本利得收益。

#### (2) 信用类债券投资策略

本基金通过主动承担适度的信用风险来获取信用溢价，主要关注信用债收益率受信用利差曲线变动趋势和信用变化两方面影响。信用债券收益率可以分解为与其具有相同期限的无风险基准收益率加上反映信用风险的信用利差之和。信用利差收益主要受两方面的影响：一是该债券对应的信用利差曲线；二是该信用债券本身的信用变化，因此分别采用基于信用利差曲线变化策略和基于本身信用变化的策略来进行信用债的配置。

### 4、衍生品投资策略

#### (1) 权证投资策略

权证为本基金辅助性投资工具。在进行权证投资时，基金管理人将通过对权证标的证券基本面的研究，并结合权证定价模型寻求其合理估值水平，根据权证的高杠杆性、有限损失性、灵活性等特性，通过限量投资、趋势投资、优化组合、获利等投资策略进行权证投资。基金管理人将充分考虑权证资产的收益性、流动性及风险性特征，通过资产配置、品种与类属选择，谨慎进行投资，追求较稳定的当期收益。

#### (2) 股指期货投资策略

在法律法规允许的范围内，本基金可基于谨慎原则运用股指期货等相关金融衍生工具对基金投资组合进行管理，届时将根据风险管理原则，以套期保值为目的，对冲系统性风险和某些特殊情况下的流动性风险，提高投资效率。本基金主要采用流动性好、交易活跃的衍生品合约，通过多头或空头套期保值等策略进行套期保值操作。若法律法规或监管机构以后允许基金投资如互换等其他金融衍生品种，本基金将以风险管理和组合优化为目的，根据届时法律法规的相关规定，在充分评估衍生产品的风险和收益的基础上，谨慎地进行投资。

#### (3) 国债期货投资策略

国债期货作为利率衍生品的一种，有助于管理债券组合的久期、流动性和市场风险。基金管理人根据风险管理的原则，以套期保值为目的，适度运用国债期货，提高投资组合的运作效率。通过仓位对冲和无风险套利等操作，在最大限度保证基金资产安全的基础上，力求实现基金资产的长期稳定增值。

### 5、资产支持证券投资策略

资产支持证券定价受多种因素影响，包括市场利率、发行条款、支持资产的构成及质量、提前偿还率等。本基金将深入分析上述基本面因素，同时综合运用久期管理、收益率曲线、

个券选择和把握市场交易机会等积极策略，在严格控制风险的情况下，通过信用研究和流动性管理，选择风险调整后收益较高的品种进行投资，以期获得长期稳定收益。

#### 四、投资限制

##### 1、组合限制

基金的投资组合应遵循以下限制：

- （1）股票资产占基金资产的比例为 0%-95%；
- （2）每个交易日日终，在扣除股指期货合约和国债期货合约需缴纳的交易保证金后，保持不低于基金资产净值 5%的现金或者到期日在一年以内的政府债券，其中现金不包括结算备付金、存出保证金、应收申购款等；
- （3）本基金持有一家公司发行的证券，其市值不超过基金资产净值的 10%；
- （4）本基金管理人管理的全部基金持有一家公司发行的证券，不超过该证券的 10%；
- （5）本基金持有的全部权证，其市值不得超过基金资产净值的 3%；
- （6）本基金管理人管理的全部基金持有的同一权证，不得超过该权证的 10%；
- （7）本基金在任何交易日买入权证的总金额，不得超过上一交易日基金资产净值的 0.5%；
- （8）本基金投资于同一原始权益人的各类资产支持证券的比例，不得超过基金资产净值的 10%；
- （9）本基金持有的全部资产支持证券，其市值不得超过基金资产净值的 20%；
- （10）本基金持有的同一（指同一信用级别）资产支持证券的比例，不得超过该资产支持证券规模的 10%；
- （11）本基金管理人管理的全部基金投资于同一原始权益人的各类资产支持证券，不得超过其各类资产支持证券合计规模的 10%；
- （12）本基金应投资于信用级别评级为 BBB 以上（含 BBB）的资产支持证券。基金持有资产支持证券期间，如果其信用等级下降、不再符合投资标准，应在评级报告发布之日起 3 个月内予以全部卖出；
- （13）基金财产参与股票发行申购，本基金所申报的金额不超过本基金的总资产，本基金所申报的股票数量不超过拟发行股票公司本次发行股票的总量；
- （14）基金总资产不得超过基金净资产的 140%；
- （15）本基金进入全国银行间同业市场进行债券回购的资金余额不得超过基金资产净值的 40%，在全国银行间同业市场中的债券回购最长期限为 1 年，到期后不得展期；
- （16）本基金参与股指期货交易，应当符合下列投资限制：
  - 1）本基金在任何交易日日终，持有的买入股指期货合约价值，不得超过基金资产净值的 10%；
  - 2）本基金在任何交易日日终，持有的买入国债期货和股指期货合约价值与有价证券市值之和，不得超过基金资产净值的 95%；

其中，有价证券指股票、债券（不含到期日在一年以内的政府债券）、权证、资产支持证券、买入返售金融资产（不含质押式回购）等；

3）本基金在任何交易日日终，持有的卖出期货合约价值不得超过基金持有的股票总市值的 20%；本基金管理人应当按照中国金融期货交易所要求的内容、格式与时限向交易所报告所交易和持有的卖出期货合约情况、交易目的及对应的证券资产情况等；

4）本基金所持有的股票市值和买入、卖出股指期货合约价值，合计（轧差计算）应当符合基金合同关于股票投资比例的有关规定；

5）本基金在任何交易日内交易（不包括平仓）的股指期货合约的成交金额不得超过上一交易日基金资产净值的 20%；

（17）本基金参与国债期货交易，应当符合下列投资限制：

1）在任何交易日日终，持有的买入国债期货合约价值，不得超过基金资产净值的 15%，持有的卖出国债期货合约价值不得超过基金持有的债券总市值的 30%；在任何交易日内交易（不包括平仓）的国债期货合约的成交金额不得超过上一交易日基金资产净值的 30%；

2）在任何交易日日终，持有的债券（不含到期日在一年以内的政府债券）市值和买入、卖出国债期货合约价值，合计（轧差计算）应当符合基金合同关于债券投资比例的有关规定；

（18）本基金管理人管理的全部开放式基金持有一家上市公司发行的可流通股票，不得超过该上市公司可流通股票的 15%；本基金管理人管理的全部投资组合持有一家上市公司发行的可流通股票，不得超过该上市公司可流通股票的 30%；

（19）本基金主动投资于流动性受限资产的市值合计不得超过基金资产净值的 15%；因证券市场波动、上市公司股票停牌、基金规模变动等基金管理人之外的因素致使基金不符合本款所规定比例限制的，本基金管理人不得主动新增流动性受限资产的投资；

（20）本基金与私募类证券资管产品及中国证监会认定的其他主体为交易对手开展逆回购交易的，可接受质押品的资质要求应当与基金合同约定的投资范围保持一致；

（21）法律法规及中国证监会规定的和基金合同约定的其他投资比例限制。

因证券、期货市场波动、证券发行人合并、基金规模变动等基金管理人之外的因素致使基金投资比例不符合上述规定投资比例的，为被动超标，不属于基金管理人违反基金合同的情形，基金管理人应当在所涉证券可交易之日起 10 个交易日内进行调整，上述第（2）、（12）、（19）、（20）项另有约定的除外。法律法规或监管机构另有规定的，从其规定。

基金管理人应当自基金合同生效之日起 6 个月内使基金的投资组合比例符合基金合同的有关约定。期间，本基金的投资范围、投资策略应当符合基金合同的约定。基金托管人对基金的投资的监督与检查自基金合同生效之日起开始。

## 2、禁止行为

为维护基金份额持有人的合法权益，基金财产不得用于下列投资或者活动：

（1）承销证券；

- (2) 违反规定向他人贷款或者提供担保；
- (3) 从事承担无限责任的投资；
- (4) 买卖其他基金份额，但是中国证监会另有规定的除外；
- (5) 向其基金管理人、基金托管人出资；
- (6) 从事内幕交易、操纵证券交易价格及其他不正当的证券交易活动；
- (7) 法律、行政法规和中国证监会规定禁止的其他活动。

基金管理人运用基金财产买卖基金管理人、基金托管人及其控股股东、实际控制人或者与其有重大利害关系的公司发行的证券或者承销期内承销的证券，或者从事其他重大关联交易的，应当符合基金的投资目标和投资策略，遵循基金份额持有人利益优先原则，防范利益冲突，建立健全内部审批机制和评估机制，按照市场公平合理价格执行。相关交易必须事先得到基金托管人的同意，并按法律法规予以披露。重大关联交易应提交基金管理人董事会审议，并经过三分之二以上的独立董事通过。基金管理人董事会应至少每半年对关联交易事项进行审查。

3、法律法规或监管部门对基金合同所述投资比例、投资限制、组合限制、禁止行为等作出强制性调整的，本基金应当按照法律法规或监管部门的规定执行；如法律法规或监管部门修改或调整涉及本基金的投资比例、投资限制、组合限制、禁止行为等，且该等调整或修改属于非强制性的，则基金管理人与基金托管人协商一致后，可按照法律法规或监管部门调整或修改后的规定执行。

## 五、业绩比较基准

本基金业绩比较基准为：中证 800 指数收益率×55%+中证全债指数收益率×45%。

中证指数有限公司作为专业指数提供商，其提供的中证系列指数体系具有一定的优势和市场影响力。在中证系列指数中，中证 800 指数从上海和深圳证券交易所中选取 800 只 A 股作为样本的综合性指数；样本选择标准为规模居前、流动性良好的股票，目前中证 800 指数样本覆盖了沪深市场近八成左右的市值，综合反映沪深证券市场内大中小市值公司的整体状况，具有良好的市场代表性。中证全债指数能够较好的反映债券市场变动的全貌，适合作为本基金债券投资的比较基准。

根据本基金的投资范围和投资比例约束，基金管理人以中证 800 指数收益率×55%+中证全债指数收益率×45%作为业绩比较基准，与本基金的投资风格基本一致，可以用来客观公正地衡量本基金的风险收益特征。

如果相关法律法规发生变化，或者有更权威的、更能为市场普遍接受的业绩比较基准推出，或指数编制单位停止编制该指数、更改指数名称，或者市场发生变化导致本基金业绩比较基准不再适用，在不违反法律法规、基金合同的约定以及对基金份额持有人利益无实质性不利影响的情况下，经基金管理人与基金托管人协商一致，本基金可以在按照监管部门要求履行适当程序后变更业绩比较基准并及时公告，而无须召开基金份额持有人大会。

## 六、风险收益特征

本基金为混合型证券投资基金，风险与收益高于债券型基金与货币市场基金，低于股票型基金。

## 七、基金管理人代表基金行使相关权利的处理原则及方法

- 1、有利于基金资产的安全与增值；
- 2、基金管理人按照国家有关规定代表基金独立行使相关权利，保护基金份额持有人的利益；
- 3、不谋求对上市公司的控股，不参与所投资上市公司的经营管理；
- 4、不通过关联交易为自身、雇员、授权代理人或任何存在利害关系的第三人牟取任何不当利益。

## 八、基金的投资组合报告

基金管理人的董事会及董事保证本报告所载资料不存在虚假记载、误导性陈述或重大遗漏，并对其内容的真实性、准确性和完整性承担个别及连带责任。

基金托管人广发证券股份有限公司根据本基金合同规定，于 2022 年 7 月 15 日复核了本报告中的财务指标、净值表现和投资组合报告等内容，保证复核内容不存在虚假记载、误导性陈述或者重大遗漏。

基金管理人承诺以诚实信用、勤勉尽责的原则管理和运用基金资产，但不保证基金一定盈利。

基金的过往业绩并不代表其未来表现。投资有风险，投资者在做出投资决策前应仔细阅读本基金的招募说明书。

本投资组合报告所载数据截止 2022 年 6 月 30 日，所列财务数据未经审计。

### 1、报告期末基金资产组合情况

序号	项目	金额（元）	占基金总资产的比例（%）
1	权益投资	10,238,259.17	79.23
	其中：股票	10,238,259.17	79.23
2	基金投资	-	-
3	固定收益投资	16,736.55	0.13
	其中：债券	16,736.55	0.13
	资产支持证券	-	-
4	贵金属投资	-	-
5	金融衍生品投资	-	-
6	买入返售金融资产	-	-
	其中：买断式回购的买入返售金融资产	-	-
7	银行存款和结算备付金合计	2,661,426.07	20.60
8	其他资产	6,149.08	0.05
9	合计	12,922,570.87	100.00

## 2、报告期末按行业分类的股票投资组合

## (1) 报告期末按行业分类的境内股票投资组合

代码	行业类别	公允价值（元）	占基金资产净值比例（%）
A	农、林、牧、渔业	127,658.00	1.01
B	采矿业	1,027,621.00	8.12
C	制造业	7,772,187.30	61.39
D	电力、热力、燃气及水生产和供应业	112,055.00	0.89
E	建筑业	-	-
F	批发和零售业	-	-
G	交通运输、仓储和邮政业	1,079.16	0.01
H	住宿和餐饮业	-	-
I	信息传输、软件和信息技术服务业	647,623.40	5.12
J	金融业	159,315.60	1.26
K	房地产业	-	-
L	租赁和商务服务业	-	-
M	科学研究和技术服务业	-	-
N	水利、环境和公共设施管理业	121,992.00	0.96
O	居民服务、修理和其他服务业	-	-
P	教育	-	-
Q	卫生和社会工作	1,029.71	0.01
R	文化、体育和娱乐业	-	-
S	综合	267,698.00	2.11
	合计	10,238,259.17	80.87

## (2) 报告期末按行业分类的港股通投资股票投资组合

本基金本报告期末未持有通过港股通机制投资的港股。

## 3、报告期末按公允价值占基金资产净值比例大小排序的前十名股票投资明细

## (1) 报告期末按公允价值占基金资产净值比例大小排序的前十名股票投资明细

序号	股票代码	股票名称	数量（股）	公允价值（元）	占基金资产净值比例（%）
1	688533	上声电子	2,600	185,744.00	1.47
2	000625	长安汽车	10,660	184,631.20	1.46
3	300666	江丰电子	2,900	176,900.00	1.40
4	002850	科达利	1,100	174,900.00	1.38
5	002709	天赐材料	2,800	173,768.00	1.37
6	603668	天马科技	8,400	172,116.00	1.36
7	300432	富临精工	7,700	169,400.00	1.34
8	002166	莱茵生物	13,300	167,580.00	1.32
9	300390	天华超净	1,900	166,060.00	1.31
10	300457	赢合科技	5,800	164,778.00	1.30

## 4、报告期末按债券品种分类的债券投资组合

序号	债券品种	公允价值（元）	占基金资产净值比例（%）
1	国家债券	-	-
2	央行票据	-	-
3	金融债券	-	-
	其中：政策性金融债	-	-
4	企业债券	-	-
5	企业短期融资券	-	-
6	中期票据	-	-
7	可转债（可交换债）	16,736.55	0.13
8	同业存单	-	-
9	其他	-	-
10	合计	16,736.55	0.13

## 5、报告期末按公允价值占基金资产净值比例大小排序的前五名债券投资明细

序号	债券代码	债券名称	数量（张）	公允价值（元）	占基金资产净值比例（%）
1	127061	美锦转债	76	9,026.32	0.07
2	111001	山玻转债	40	5,080.18	0.04
3	113055	成银转债	20	2,630.05	0.02

## 6、报告期末按公允价值占基金资产净值比例大小排序的前十名资产支持证券投资明细

本基金本报告期末未持有资产支持证券。

## 7、报告期末按公允价值占基金资产净值比例大小排序的前五名贵金属投资明细

本基金本报告期末未持有贵金属。

## 8、报告期末按公允价值占基金资产净值比例大小排序的前五名权证投资明细

本基金本报告期末未持有权证。

## 9、报告期末本基金投资的股指期货交易情况说明

## (1) 报告期末本基金投资的股指期货持仓和损益明细

本基金本报告期末未进行股指期货交易。

## (2) 本基金投资股指期货的投资政策

在法律法规允许的范围内，本基金可基于谨慎原则运用股指期货等相关金融衍生工具对基金投资组合进行管理，届时将根据风险管理原则，以套期保值为目的，对冲系统性风险和某些特殊情况下的流动性风险，提高投资效率。本基金主要采用流动性好、交易活跃



的衍生品合约，通过多头或空头套期保值等策略进行套期保值操作。

#### 10、报告期末本基金投资的国债期货交易情况说明

##### （1）本期国债期货投资政策

国债期货作为利率衍生品的一种，有助于管理债券组合的久期、流动性和市场风险。基金管理人根据风险管理的原则，以套期保值为目的，适度运用国债期货，提高投资组合的运作效率。通过仓位对冲和无风险套利等操作，在最大限度保证基金资产安全的基础上，力求实现基金资产的长期稳定增值。

##### （2）报告期末本基金投资的国债期货持仓和损益明细

注：本基金本报告期末未持有国债期货合约。

##### （3）本期国债期货投资评价

本报告期内，本基金未进行国债期货投资。

#### 11、投资组合报告附注

##### （1）本基金投资的前十名证券的发行主体本期受到调查以及处罚的情况的说明

本报告期内，本基金投资决策程序符合相关法律法规的要求，本基金投资的前十名证券除以下标的外，其他证券的发行主体未有被监管部门立案调查，不存在报告编制日前一年内受到公开谴责、处罚的情形。

##### 1）富临精工（证券发行人：绵阳富临精工股份有限公司）

该证券发行人因未及时披露公司重大事项，被交易所出具监管函，被监管机构出具警示函。

##### 2）莱茵生物（证券发行人：桂林莱茵生物科技股份有限公司）

该证券发行人参股控股子公司在报告期内因未依法履行职责，而受到监管机构的处罚。

##### 3）赢合科技（证券发行人：深圳市赢合科技股份有限公司）

该证券发行人因业绩预测结果不准确或不及时，被监管机构出具警示函。

##### （2）基金投资的前十名股票超出基金合同规定的备选股票库情况的说明

报告期内，本基金投资的前十名股票中，没有超出基金合同规定的备选股票库之外的股票。

##### （3）其他资产构成

序号	名称	金额（元）
1	存出保证金	-
2	应收证券清算款	-
3	应收股利	-
4	应收利息	-
5	应收申购款	6,149.08
6	其他应收款	-

7	其他	-
8	合计	6,149.08

（4）报告期末持有的处于转股期的可转换债券明细

序号	债券代码	债券名称	公允价值（元）	占基金资产净值比例（%）
1	111001	山玻转债	5,080.18	0.04

（5）报告期末前十名股票中存在流通受限情况的说明

本基金本报告期末前十名股票中不存在流通受限情况。

（6）投资组合报告附注的其他文字描述部分

由于四舍五入的原因，本报告中涉及比例计算的分项之和与合计项之间可能存在尾差。

## 第十部分 基金的业绩

基金管理人承诺以恪尽职守、诚实信用、勤勉尽责的原则管理和运用基金财产，但不保证基金一定盈利，也不向投资者保证最低收益。基金的过往业绩并不代表其未来表现。投资有风险，投资者在作出投资决策前应仔细阅读本基金的招募说明书。

本基金合同生效日为 2019 年 1 月 30 日，自基金合同生效起至 2022 年 6 月 30 日的业绩及与同期业绩比较基准的比较如下表所示：

### （一）基金合同生效以来基金份额净值增长率及其与同期业绩比较基准收益率的比较

蜂巢卓睿混合 A

阶段	净值增长率①	净值增长率标准差②	业绩比较基准收益率③	业绩比较基准收益率标准差④	①-③	②-④
2019.1.30（基金合同生效日）-2019.12.31	4.48%	0.64%	16.78%	0.70%	-12.30%	-0.06%
2020.1.1-2020.12.31	25.98%	1.68%	15.77%	0.79%	10.21%	0.89%
2021.1.1-2021.12.31	-20.67%	1.31%	2.43%	0.59%	-23.10%	0.72%
2022.1.1-2022.6.30	0.60%	1.48%	-4.51%	0.80%	5.11%	0.68%
2019.1.30（基金合同生效日）-2022.6.30	5.04%	1.32%	32.23%	0.71%	-27.19%	0.61%

蜂巢卓睿混合 C

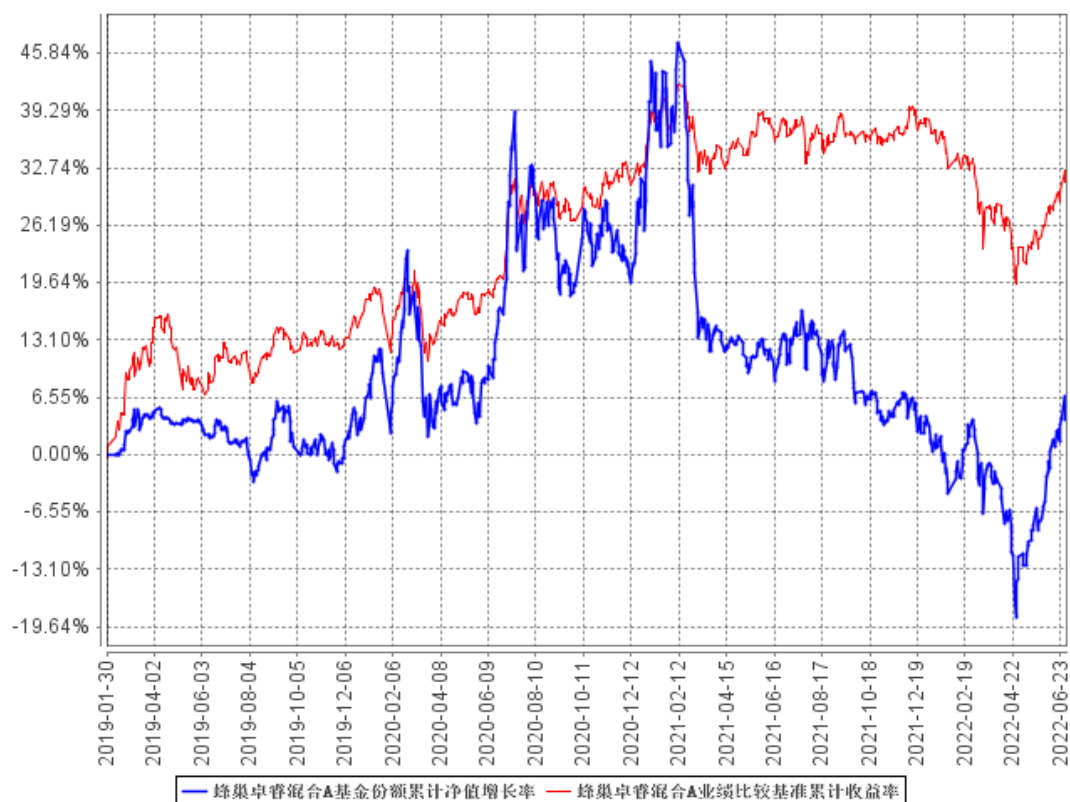
阶段	净值增长率①	净值增长率标准差②	业绩比较基准收益率③	业绩比较基准收益率标准差④	①-③	②-④
2019.1.30（基金合同生效日）-2019.12.31	3.87%	0.64%	16.78%	0.70%	-12.91%	-0.06%
2020.1.1-2020.12.31	25.46%	1.68%	15.77%	0.79%	9.69%	0.89%
2021.1.1-2021.12.31	-20.99%	1.31%	2.43%	0.59%	-23.42%	0.72%
2022.1.1-2022.6.30	0.41%	1.48%	-4.51%	0.80%	4.92%	0.68%
2019.1.30（基金合同生效日）-2022.6.30	3.39%	1.32%	32.23%	0.71%	-28.84%	0.61%

注：(1) 本基金成立于 2019 年 1 月 30 日；

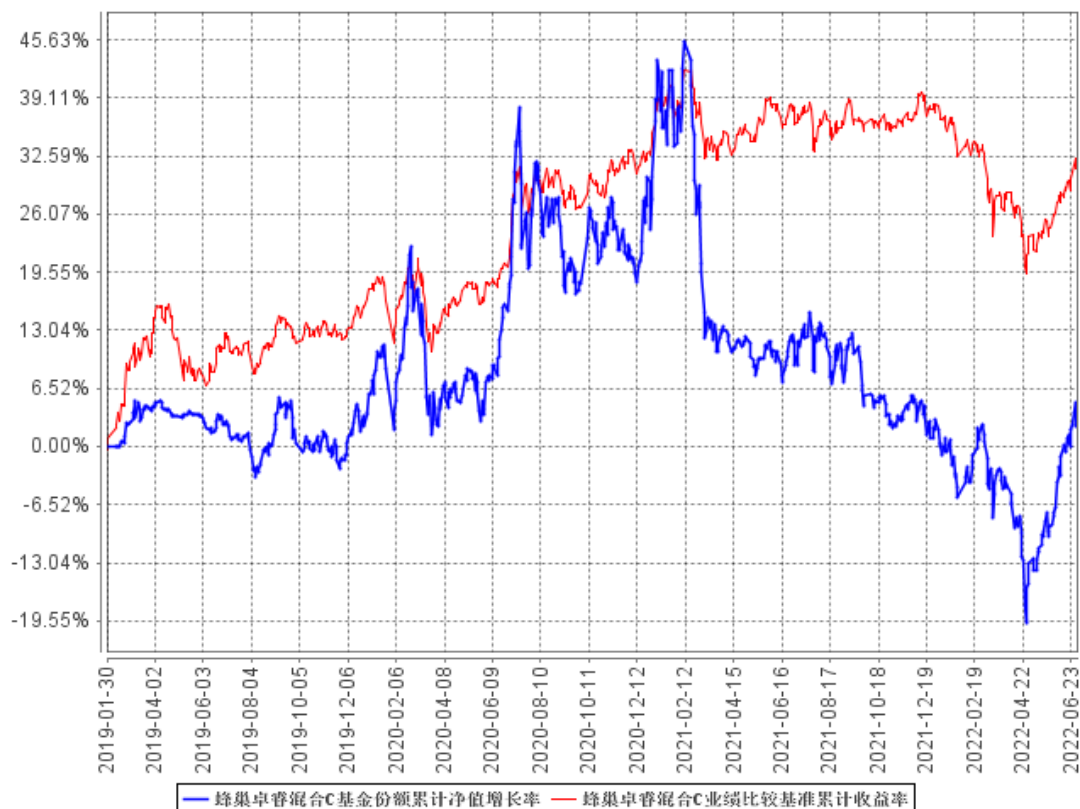
(2) 本基金业绩比较基准为：中证 800 指数收益率×55%+中证全债指数收益率×45%。

（二）自基金合同生效以来基金累计净值增长率变动及其与同期业绩比较基准收益率变动的比较

蜂巢卓睿混合A基金份额累计净值增长率与同期业绩比较基准收益率的历史走势对比图



蜂巢卓睿混合C基金份额累计净值增长率与同期业绩比较基准收益率的历史走势对比图



## 第十一部分 基金的财产

### 一、基金资产总值

基金资产总值是指基金拥有的各类有价证券、银行存款本息、基金应收款及其他资产的价值总和。

### 二、基金资产净值

基金资产净值是指基金资产总值减去基金负债后的价值。

### 三、基金财产的账户

基金托管人根据相关法律法规、规范性文件为本基金开立资金账户、证券账户以及投资所需的其他专用账户。开立的基金专用账户与基金管理人、基金托管人、基金服务机构自有的财产账户以及其他基金财产账户相独立。

### 四、基金财产的保管和处分

本基金财产独立于基金管理人、基金托管人和基金服务机构的财产，并由基金托管人保管。基金管理人、基金托管人、基金服务机构和基金销售机构以其自有的财产承担其自身的法律责任，其债权人不得对本基金财产行使请求冻结、扣押或其他权利。除法律法规和基金合同的规定处分外，基金财产不得被处分。

基金管理人、基金托管人因依法解散、被依法撤销或者被依法宣告破产等原因进行清算的，基金财产不属于其清算财产。基金管理人管理运作基金财产所产生的债权，不得与其固有资产产生的债务相互抵销；基金管理人管理运作不同基金的基金财产所产生的债权债务不得相互抵销。非因基金财产本身承担的债务，不得对基金财产强制执行。

## 第十二部分 基金资产的估值

### 一、估值日

本基金的估值日为本基金相关的证券/期货交易场所的交易日以及国家法律法规规定需要对外披露基金净值的非交易日。

### 二、估值对象

基金所拥有的股票、权证、债券和银行存款本息、应收款项、股指期货、国债期货、其它投资等资产及负债。

### 三、估值方法

#### 1、证券交易所上市的有价证券的估值

（1）交易所上市的有价证券（包括股票、权证等），以其估值日在证券交易所挂牌的市价（收盘价）估值；估值日无交易的，且最近交易日后经济环境未发生重大变化或证券发行机构未发生影响证券价格的重大事件的，以最近交易日的市价（收盘价）估值；如最近交易日后经济环境发生了重大变化或证券发行机构发生影响证券价格的重大事件的，可参考类似投资品种的现行市价及重大变化因素，调整最近交易市价，确定公允价格；

（2）交易所上市不存在活跃市场的有价证券，采用估值技术确定公允价值。

#### 2、交易所上市交易的固定收益品种的估值

（1）对在交易所市场上市交易或挂牌转让的固定收益品种（基金合同另有规定的除外），选取第三方估值机构提供的相应品种当日的估值净价进行估值，具体估值机构由基金管理人与基金托管人另行协商约定；

（2）对在交易所上市的资产支持证券，采用估值技术确定公允价值，在估值技术难以可靠计量公允价值的情况下，按成本估值；

（3）对在交易所市场发行未上市或未挂牌转让的固定收益品种，采用估值技术确定公允价值，在估值技术难以可靠计量公允价值的情况下，按成本估值；

（4）对在交易所市场上市交易的可转换债券，按照每日收盘价作为估值全价；

（5）交易所上市实行全价交易的债券（可转债除外），选取第三方估值机构提供的估值全价减去估值全价中所含的债券（税后）应收利息得到的净价进行估值。

#### 3、银行间市场交易的固定收益品种的估值

（1）银行间市场交易的固定收益品种，选取第三方估值机构提供的相应品种当日的估值净价进行估值；

（2）对银行间市场未上市，且第三方估值机构未提供估值价格的固定收益品种，按成本估值；

（3）银行间债券市场交易的资产支持证券等固定收益品种，采用估值技术确定公允价

值。

4、处于未上市期间的有价证券应区分如下情况处理：

（1）送股、转增股、配股和公开增发的新股，按估值日在证券交易所挂牌的同一股票的估值方法估值；该日无交易的，以最近一日的市价（收盘价）估值；

（2）首次公开发行未上市的股票、债券和权证，采用估值技术确定公允价值，在估值技术难以可靠计量公允价值的情况下，按成本估值；

（3）流通受限的股票，包括但不限于非公开发行股票、首次公开发行股票时公司股东公开发售股份、通过大宗交易取得的带限售期的股票等（不包括停牌、新发行未上市、回购交易中的质押券等流通受限股票），按监管机构或行业协会有关规定确定公允价值。

5、同一证券同时在两个或两个以上市场交易的，按证券所处的市场分别估值。

6、本基金投资股指期货合约和国债期货合约，一般以估值当日结算价进行估值，估值当日无结算价的，且最近交易日后经济环境未发生重大变化的，采用最近交易日结算价估值。

7、持有的银行定期存款或通知存款以本金列示，按相应利率逐日计提利息。

8、当本基金发生大额申购或赎回情形时，本基金管理人可以采用摆动定价机制，以确保基金估值的公平性，具体处理原则与操作规范遵循相关法律法规及监管部门、自律规则的规定。

9、如有确凿证据表明按上述方法进行估值不能客观反映其公允价值的，基金管理人可根据具体情况与基金托管人商定后，按最能反映公允价值的价格估值。

10、相关法律法规以及监管部门有强制规定的，从其规定。如有新增事项，按国家最新规定估值。

如基金管理人或基金托管人发现基金估值违反基金合同订明的估值方法、程序及相关法律法规的规定或者未能充分维护基金份额持有人利益时，应立即通知对方，共同查明原因，双方协商解决。

基金管理人负责基金资产净值计算和基金会计核算，并担任本基金的会计责任方。就与本基金有关的会计问题，如经相关各方在平等基础上充分讨论后，仍无法达成一致的意见，按照基金管理人对基金净值的计算结果对外予以公布。

#### 四、估值程序

1、各类基金份额净值是按照每个工作日闭市后，基金资产净值除以当日各类基金份额的余额数量计算，精确到 0.0001 元，小数点后第 5 位四舍五入。国家另有规定的，从其规定。

基金管理人每个工作日计算基金资产净值及各类基金份额净值，并按规定公告。

2、基金管理人应每个工作日对基金资产估值。但基金管理人根据法律法规或基金合同的规定暂停估值时除外。基金管理人每个工作日对基金资产估值后，将各类基金份额净值结果发送基金托管人，经基金托管人复核无误后，由基金管理人对外公布。

## 五、估值错误的处理

基金管理人和基金托管人将采取必要、适当、合理的措施确保基金资产估值的准确性、及时性。当任一类基金份额净值小数点后4位以内（含第4位）发生估值错误时，视为该类基金份额净值错误。

基金合同的当事人应按照以下约定处理：

### 1、估值错误类型

本基金运作过程中，如果由于基金管理人或基金托管人、或登记机构、或销售机构、或投资人自身的过错造成估值错误，导致其他当事人遭受损失的，过错的责任人应当对由于该估值错误遭受损失当事人（“受损方”）的直接损失按下述“估值错误处理原则”给予赔偿，承担赔偿责任。

上述估值错误的主要类型包括但不限于：资料申报差错、数据传输差错、数据计算差错、系统故障差错、下达指令差错等。

### 2、估值错误处理原则

（1）估值错误已发生，但尚未给当事人造成损失时，估值错误责任方应及时协调各方，及时进行更正，因更正估值错误发生的费用由估值错误责任方承担；由于估值错误责任方未及时更正已产生的估值错误，给当事人造成损失的，由估值错误责任方对直接损失承担赔偿责任；若估值错误责任方已经积极协调，并且有协助义务的当事人有足够的时间进行更正而未更正，则该有协助义务的当事人应当承担相应赔偿责任。估值错误责任方应对更正的情况向有关当事人进行确认，确保估值错误已得到更正；

（2）估值错误的责任方对有关当事人的直接损失负责，不对间接损失负责，并且仅对估值错误的有关直接当事人负责，不对第三方负责；

（3）因估值错误而获得不当得利的当事人负有及时返还不当得利的义务。但估值错误责任方仍应对估值错误负责。如果由于获得不当得利的当事人不返还或不全部返还不当得利造成其他当事人的利益损失（“受损方”），则估值错误责任方应赔偿受损方的损失，并在其支付的赔偿金额的范围内对获得不当得利的当事人享有要求交付不当得利的权利；如果获得不当得利的当事人已经将此部分不当得利返还给受损方，则受损方应当将其已经获得的赔偿额加上已经获得的不当得利返还的总和超过其实际损失的差额部分支付给估值错误责任方；

（4）估值错误调整采用尽量恢复至假设未发生估值错误的正确情形的方式。

### 3、估值错误处理程序

估值错误被发现后，有关的当事人应当及时进行处理，处理的程序如下：

（1）查明估值错误发生的原因，列明所有的当事人，并根据估值错误发生的原因确定估值错误的责任方；

（2）根据估值错误处理原则或当事人协商的方法对因估值错误造成的损失进行评估；

（3）根据估值错误处理原则或当事人协商的方法由估值错误的责任方进行更正和赔偿



损失；

（4）根据估值错误处理的方法，需要修改基金登记机构交易数据的，由基金登记机构进行更正，并就估值错误的更正向有关当事人进行确认。

4、基金份额净值估值错误处理的方法如下：

（1）基金份额净值计算出现错误时，基金管理人应当立即予以纠正，通报基金托管人，并采取合理的措施防止损失进一步扩大；

（2）错误偏差达到该类基金份额净值的 0.25% 时，基金管理人应当通报基金托管人并报中国证监会备案；错误偏差达到该类基金份额净值的 0.5% 时，基金管理人应当公告并报中国证监会备案；

（3）前述内容如法律法规或监管机关另有规定的，从其规定处理。

5、特殊情况的处理

（1）基金管理人或基金托管人按基金合同约定的估值方法第 9 项进行估值时，所造成的误差不作为基金资产估值错误处理；

（2）由于不可抗力原因，或由于证券交易所、期货交易所、证券经营机构、第三方估值机构或登记结算公司发送的数据错误等，或国家会计政策变更、市场规则变更，基金管理人和基金托管人虽然已经采取必要、适当、合理的措施进行检查，但未能发现错误的，由此造成的基金资产估值错误，基金管理人和基金托管人免除赔偿责任。但基金管理人、基金托管人应当积极采取必要的措施减轻或消除由此造成的影响。

## 六、暂停估值的情形

1、基金投资所涉及的证券、期货交易市场遇法定节假日或因其他原因暂停营业时；

2、因不可抗力或其他情形致使基金管理人、基金托管人无法准确评估基金资产价值时；

3、当前一估值日基金资产净值 50% 以上的资产出现无可参考的活跃市场价格且采用估值技术仍导致公允价值存在重大不确定性时，经与基金托管人协商确认后，基金管理人应当暂停基金估值；

4、法律法规、中国证监会和基金合同认定的其它情形。

## 七、基金净值的确认

基金资产净值和各类基金份额净值由基金管理人负责计算，基金托管人负责进行复核。基金管理人应于每个工作日交易结束后计算当日的基金资产净值和各类基金份额净值并发送给基金托管人。基金托管人对净值计算结果复核确认后发送给基金管理人，由基金管理人对基金净值予以公布。

## 第十三部分 基金的收益与分配

### 一、基金利润的构成

基金利润指基金利息收入、投资收益、公允价值变动收益和其他收入扣除相关费用后的余额，基金已实现收益指基金利润减去公允价值变动收益后的余额。

### 二、基金可供分配利润

基金可供分配利润指截至收益分配基准日基金未分配利润与未分配利润中已实现收益的孰低数。

### 三、基金收益分配原则

1、在符合有关基金分红条件的前提下，本基金可以进行收益分配，本基金每年收益分配次数最多为 12 次，每份基金份额每次收益分配比例不得低于收益分配基准日每份基金份额可供分配利润的 20%，若基金合同生效不满 3 个月可不进行收益分配；

2、本基金收益分配方式分两种：现金分红与红利再投资，投资者可选择现金红利或将现金红利自动转为相应类别的基金份额进行再投资，且基金份额持有人可对 A 类、C 类基金份额分别选择不同的分红方式；若投资者不选择，本基金默认的收益分配方式是现金分红；

3、基金收益分配后各类基金份额净值不能低于面值；即基金收益分配基准日的各类基金份额净值减去该类别的每单位基金份额收益分配金额后不能低于面值；

4、本基金各类基金份额在费用收取上不同，其对应的可分配收益可能有所不同。同一类别的每一基金份额享有同等分配权；

5、法律法规或监管机关另有规定的，从其规定。

在不违反法律法规、基金合同的约定以及对基金份额持有人利益无实质不利影响的前提下，基金管理人可在与基金托管人协商一致并按照监管部门要求履行适当程序后对基金收益分配原则进行调整，不需召开基金份额持有人大会，但应于变更实施日前在指定媒介公告。

### 四、收益分配方案

基金收益分配方案中应载明截止收益分配基准日的可供分配利润、基金收益分配对象、分配时间、分配数额及比例、分配方式等内容。

### 五、收益分配方案的确定、公告与实施

本基金收益分配方案由基金管理人拟定，并由基金托管人复核，依照《信息披露办法》的有关规定在指定媒介公告。

基金红利发放日距离收益分配基准日（即可供分配利润计算截止日）的时间不得超过 15 个工作日。

### 六、基金收益分配中发生的费用

基金收益分配时所发生的银行转账或其他手续费用由投资者自行承担。当投资者的现

金红利小于一定金额，不足以支付银行转账或其他手续费用时，基金登记机构可将基金份额持有人的现金红利自动转为相应类别的基金份额。红利再投资的计算方法，依照《业务规则》执行。

## 第十四部分 基金费用与税收

### 一、基金费用的种类

- 1、基金管理人的管理费；
- 2、基金托管人的托管费；
- 3、C类份额的销售服务费；
- 4、基金合同生效后与基金相关的信息披露费用，法律法规、中国证监会另有规定的除外；
- 5、基金合同生效后与基金相关的会计师费、律师费、诉讼费和仲裁费；
- 6、基金份额持有人大会费用；
- 7、基金的证券、期货交易费用；
- 8、基金的银行汇划费用；
- 9、账户开户费用、账户维护费用；
- 10、按照国家有关规定和基金合同约定，可以在基金财产中列支的其他费用。

### 二、基金费用计提方法、计提标准和支付方式

#### 1、基金管理人的管理费

本基金的管理费按前一日基金资产净值的1.20%年费率计提。

管理费的计算方法如下：

$$H=E \times 1.20\% \div \text{当年天数}$$

H为每日应计提的基金管理费

E为前一日的基金资产净值

基金管理费每日计算，逐日累计至每月月末，按月支付，由基金管理人向基金托管人发送基金管理费划付指令，经基金托管人复核后于次月前5个工作日内从基金财产中一次性支付给基金管理人。若遇法定节假日、休息日或不可抗力致使无法按时支付的，顺延至最近可支付日支付。

#### 2、基金托管人的托管费

本基金的托管费按前一日基金资产净值的0.20%的年费率计提。

托管费的计算方法如下：

$$H=E \times 0.20\% \div \text{当年天数}$$

H为每日应计提的基金托管费

E为前一日的基金资产净值

基金托管费每日计算，逐日累计至每月月末，按月支付，由基金管理人向基金托管人发送基金托管费划付指令，经基金托管人复核后于次月前5个工作日内从基金财产中一次性

支取。若遇法定节假日、休息日或不可抗力致使无法按时支付的，顺延至最近可支付日支付。

### 3、销售服务费

本基金 A 类基金份额不收取销售服务费，C 类基金份额的销售服务费年费率为 0.40%。

本基金销售服务费按前一日 C 类基金份额的基金资产净值的 0.40% 年费率计提。

销售服务费的计算方法如下：

$$H=E \times 0.40\% \div \text{当年天数}$$

H 为 C 类基金份额每日应计提的销售服务费

E 为 C 类基金份额前一日基金资产净值

销售服务费每日计算，逐日累计至每月月末，按月支付，由基金管理人向基金托管人发送销售服务费划付指令，经基金托管人复核后于次月前 5 个工作日内从基金财产中支付给登记机构，再由登记机构分别支付给各个基金销售机构。若遇法定节假日、休息日或不可抗力致使无法按时支付的，顺延至最近可支付日支付。

上述“一、基金费用的种类”中第 4—10 项费用，根据有关法规及相应协议规定，按费用实际支出金额列入当期费用，由基金托管人从基金财产中支付。

### 三、不列入基金费用的项目

下列费用不列入基金费用：

- 1、基金管理人和基金托管人因未履行或未完全履行义务导致的费用支出或基金财产的损失；
- 2、基金管理人和基金托管人处理与基金运作无关的事项发生的费用；
- 3、基金合同生效前的相关费用；
- 4、其他根据相关法律法规及中国证监会的有关规定不得列入基金费用的项目。

### 四、基金税收

本基金运作过程中涉及的各项纳税主体，其纳税义务按国家税收法律、法规执行。

### 五、销售服务费的调整

在不违反法律法规、基金合同的约定以及对基金份额持有人利益无实质性不利影响的情况下，在履行适当程序后，基金管理人和基金托管人可根据基金规模等因素协商一致，酌情调低销售服务费率，无须召开基金份额持有人大会。

## 第十五部分 基金的会计与审计

### 一、基金会计政策

- 1、基金管理人为本基金的基金会计责任方；
- 2、基金的会计年度为公历年度的1月1日至12月31日；基金首次募集的会计年度按如下原则：如果基金合同生效少于2个月，可以并入下一个会计年度披露；
- 3、基金核算以人民币为记账本位币，以人民币元为记账单位；
- 4、会计制度执行国家有关会计制度；
- 5、本基金独立建账、独立核算；
- 6、基金管理人及基金托管人各自保留完整的会计账目、凭证并进行日常的会计核算，按照有关规定编制基金会计报表；
- 7、基金托管人每月与基金管理人就基金的会计核算、报表编制等进行核对并以书面方式确认。

### 二、基金的年度审计

- 1、基金管理人聘请与基金管理人、基金托管人相互独立的具有证券、期货相关业务资格的会计师事务所及其注册会计师对本基金的年度财务报表进行审计。
- 2、会计师事务所更换经办注册会计师，应事先征得基金管理人同意。
- 3、基金管理人认为有充足理由更换会计师事务所，须通报基金托管人。更换会计师事务所需依照《信息披露办法》的有关规定在指定媒介公告。

## 第十六部分 基金的信息披露

一、本基金的信息披露应符合《基金法》、《运作办法》、《信息披露办法》、基金合同及其他有关规定。相关法律法规关于信息披露的规定发生变化时，本基金从其最新规定。

### 二、信息披露义务人

本基金信息披露义务人包括基金管理人、基金托管人、召集基金份额持有人大会的基金份额持有人等法律法规和中国证监会规定的自然人、法人和非法人组织。

本基金信息披露义务人以保护基金份额持有人利益为根本出发点，按照法律法规和中国证监会的规定披露基金信息，并保证所披露信息的真实性、准确性、完整性、及时性、简明性和易得性。

本基金信息披露义务人应当在中国证监会规定时间内，将应予披露的基金信息通过中国证监会指定的全国性报刊（以下简称“指定报刊”）及指定互联网网站（以下简称“指定网站”，包括基金管理人网站、基金托管人网站、中国证监会基金电子披露网站）等媒介披露，并保证基金投资者能够按照基金合同约定的时间和方式查阅或者复制公开披露的信息资料。

### 三、本基金信息披露义务人承诺公开披露的基金信息，不得有下列行为：

- 1、虚假记载、误导性陈述或者重大遗漏；
- 2、对证券投资业绩进行预测；
- 3、违规承诺收益或者承担损失；
- 4、诋毁其他基金管理人、基金托管人或者基金销售机构；
- 5、登载任何自然人、法人和非法人组织的祝贺性、恭维性或推荐性文字；
- 6、中国证监会禁止的其他行为。

四、本基金公开披露的信息应采用中文文本。如同时采用外文文本的，基金信息披露义务人应保证不同文本的内容一致。不同文本之间发生歧义的，以中文文本为准。

本基金公开披露的信息采用阿拉伯数字；除特别说明外，货币单位为人民币元。

### 五、公开披露的基金信息

公开披露的基金信息包括：

#### （一）基金招募说明书、基金产品资料概要、基金合同、基金托管协议

1、基金合同是界定基金合同当事人的各项权利、义务关系，明确基金份额持有人大会召开的规则及具体程序，说明基金产品的特性等涉及基金投资者重大利益的事项的法律文件。

2、基金招募说明书应当最大限度地披露影响基金投资者决策的全部事项，说明基金认购、申购和赎回安排、基金投资、基金产品特性、风险揭示、信息披露及基金份额持有人服

务等内容。

基金产品资料概要是基金招募说明书的摘要文件，用于向投资者提供简明的基金概要信息。基金管理人应当依照法律法规和中国证监会的规定编制、披露与更新基金产品资料概要。

基金合同生效后，基金招募说明书、基金产品资料概要的信息发生重大变更的，基金管理人应当在三个工作日内，更新基金招募说明书和基金产品资料概要，并登载在指定网站上，其中基金产品资料概要还应当登载在基金销售机构网站或营业网点，除此之外，基金招募说明书、基金产品资料概要其他信息发生变更的，基金管理人至少每年更新一次。

基金合同终止情形出现的，除基金合同另有约定外，基金管理人可以不再更新基金招募说明书和基金产品资料概要。

3、基金托管协议是界定基金托管人和基金管理人在基金财产保管及基金运作监督等活动中的权利、义务关系的法律文件。

基金募集申请经中国证监会注册后，基金管理人在基金份额发售的3日前，将基金招募说明书、基金合同摘要登载在指定媒介和网站上；基金管理人、基金托管人应当将基金合同、基金托管协议登载在网站上。

#### （二）基金份额发售公告

基金管理人应当就基金份额发售的具体事宜编制基金份额发售公告，并在披露招募说明书的当日登载于指定媒介和网站上。

#### （三）基金合同生效公告

基金管理人应当在收到中国证监会确认文件的次日在指定报刊和指定网站上登载基金合同生效公告。

#### （四）基金净值信息

基金合同生效后，在开始办理基金份额申购或者赎回前，基金管理人应当至少每周在指定网站披露一次各类基金份额净值和各类基金份额累计净值。

在开始办理基金份额申购或者赎回后，基金管理人应当在不晚于每个开放日的次日，通过指定网站、基金销售机构网站或者营业网点披露开放日的各类基金份额净值和各类基金份额累计净值。

基金管理人应当在不晚于半年度和年度最后一日的次日，在指定网站公告半年度和年度最后一日各类基金份额净值和各类基金份额累计净值。

#### （五）基金份额申购、赎回价格

基金管理人应当在基金合同、招募说明书等信息披露文件上载明基金份额申购、赎回价格的计算方式及有关申购、赎回费率，并保证投资者能够在基金销售机构网站或者营业网点查阅或者复制前述信息资料。

#### （六）基金定期报告，包括基金年度报告、基金中期报告和基金季度报告（含资产组合



季度报告）

基金管理人应当在每年结束之日起三个月内，编制完成基金年度报告，并将年度报告登载于指定网站上，并将年度报告提示性公告登载在指定报刊上。基金年度报告中的财务会计报告应当经过具有证券、期货相关业务资格的会计师事务所审计。

基金管理人应当在上半年结束之日起两个月内，编制完成基金中期报告，并将中期报告登载在指定网站上，并将中期报告提示性公告登载在指定报刊上。

基金管理人应当在季度结束之日起 15 个工作日内，编制完成基金季度报告，将季度报告登载在指定网站上，并将季度报告提示性公告登载在指定报刊上。

基金合同生效不足 2 个月的，基金管理人可以不编制当期季度报告、中期报告或者年度报告。

基金管理人应当在基金年度报告和中期报告中披露基金组合资产情况及其流动性风险分析等。

如报告期内出现单一投资者持有基金份额达到或超过基金总份额 20% 的情形，为保障其他投资者利益，基金管理人至少应当在定期报告“影响投资者决策的其他重要信息”项下披露该投资者的类别、报告期末持有份额及占比、报告期内持有份额变化情况及本基金的特定风险，中国证监会认定的特殊情形除外。

#### （七）临时报告

本基金发生重大事件，有关信息披露义务人应当按照《信息披露办法》的有关规定编制临时报告书，并登载在指定报刊和指定网站上。

前款所称重大事件，是指可能对基金份额持有人权益或者基金份额的价格产生重大影响的下列事件：

- 1、基金份额持有人大会的召开及决定的事项；
- 2、基金合同终止、基金清算；
- 3、转换基金运作方式、基金合并；
- 4、更换基金管理人、基金托管人、基金份额登记机构，基金改聘会计师事务所；
- 5、基金管理人委托基金服务机构代为办理基金的份额登记、核算、估值等事项，基金托管人委托基金服务机构代为办理基金的核算、估值、复核等事项；
- 6、基金管理人、基金托管人的法定名称、住所发生变更；
- 7、基金管理人变更持有百分之五以上股权的股东、变更公司的实际控制人；
- 8、基金募集期延长；
- 9、基金管理人高级管理人员、基金经理和基金托管人专门基金托管部门负责人发生变动；
- 10、基金管理人的董事在最近 12 个月内变更超过百分之五十，基金管理人、基金托管人专门基金托管部门的主要业务人员在最近 12 个月内变动超过百分之三十；

11、涉及基金管理业务、基金财产、基金托管业务的诉讼或仲裁；

12、基金管理人或其高级管理人员、基金经理因基金管理业务相关行为受到重大行政处罚、刑事处罚，基金托管人或其专门基金托管部门负责人因基金托管业务相关行为受到重大行政处罚、刑事处罚；

13、基金管理人运用基金财产买卖基金管理人、基金托管人及其控股股东、实际控制人或者与其有重大利害关系的公司发行的证券或者承销期内承销的证券，或者从事其他重大关联交易事项，中国证监会另有规定的情形除外；

14、基金收益分配事项；

15、管理费、托管费、申购费、赎回费、销售服务费等费用计提标准、计提方式和费率发生变更；

16、任一类基金份额净值计价错误达该类基金份额净值百分之零点五；

17、本基金开始办理申购、赎回；

18、本基金发生巨额赎回并延期办理；

19、本基金连续发生巨额赎回并暂停接受赎回申请或延缓支付赎回款项；

20、本基金暂停接受申购、赎回申请或重新接受申购、赎回申请；

21、调整本基金份额类别设置；

22、发生涉及本基金申购、赎回事项调整或潜在影响投资者赎回等重大事项时；

23、基金管理人采用摆动定价机制进行估值；

24、基金信息披露义务人认为可能对基金份额持有人权益或者基金份额的价格产生重大影响的其他事项或法律法规、中国证监会及本基金合同规定的其他事项。

#### （八）澄清公告

在基金合同存续期限内，任何公共媒介中出现的或者在市场上流传的消息可能对基金份额价格产生误导性影响或者引起较大波动，以及可能损害基金份额持有人权益的，相关信息披露义务人知悉后应当立即对该消息进行公开澄清，并将有关情况立即报告中国证监会。

#### （九）基金份额持有人大会决议

基金份额持有人大会决定的事项，应当依法报中国证监会备案，并予以公告。

#### （十）清算报告

基金合同终止情形出现的，基金管理人应当依法组织基金财产清算小组对基金财产进行清算并作出清算报告。清算报告应当经过具有证券、期货相关业务资格的会计师事务所审计，并由律师事务所出具法律意见书。基金财产清算小组应当将清算报告登载在指定网站上，并将清算报告提示性公告登载在指定报刊上。

#### （十一）中国证监会规定的其他信息

在季度报告、中期报告、年度报告等定期报告和招募说明书（更新）等文件中披露股指期货、国债期货交易情况，包括投资政策、持仓情况、损益情况、风险指标等，并充分揭示

股指期货、国债期货交易对基金总体风险的影响以及是否符合既定的投资政策和投资目标等。

基金管理人应在基金年度报告及中期报告中披露其持有的资产支持证券总额、资产支持证券市值占基金净资产的比例和报告期内所有的资产支持证券明细。基金管理人应在基金季度报告中披露其持有的资产支持证券总额、资产支持证券市值占基金净资产的比例和报告期末按市值占基金净资产比例大小排序的前 10 名资产支持证券明细。

基金管理人应在基金投资非公开发行股票等流通受限证券后 2 个交易日内，在中国证监会指定媒介披露所投资流通受限证券的名称、数量、总成本、账面价值，以及总成本和账面价值占基金资产净值的比例、锁定期等信息。基金管理人需按照法规要求在季度报告、中期报告、年度报告等定期报告和招募说明书（更新）等文件中披露流通受限证券的投资情况。

## 六、信息披露事务管理

基金管理人、基金托管人应当建立健全信息披露管理制度，指定专门部门及高级管理人员负责管理信息披露事务。

基金信息披露义务人公开披露基金信息，应当符合中国证监会相关基金信息披露内容与格式准则等法规的规定。

基金托管人应当按照相关法律法规、中国证监会的规定和基金合同的约定，对基金管理人编制的基金资产净值、各类基金份额净值、基金份额申购赎回价格、基金定期报告、更新的招募说明书、基金产品资料概要、基金清算报告等相关基金信息进行复核、审查，并向基金管理人进行书面或电子确认。

基金管理人、基金托管人应当在指定报刊中选择一家报刊披露本基金信息。

基金管理人、基金托管人应当向中国证监会基金电子披露网站报送拟披露的基金信息，并保证相关报送信息的真实、准确、完整、及时。

基金管理人、基金托管人除按法律法规要求披露信息外，也可着眼于为投资者决策提供有用信息的角度，在保证公平对待投资者、不误导投资者、不影响基金正常投资操作的前提下，自主提升信息披露服务的质量。具体要求应当符合中国证监会相关规定。前述自主披露如产生信息披露费用，该费用不得从基金财产中列支。

基金管理人、基金托管人除依法在指定媒介上披露信息外，还可以根据需要在其他公共媒介披露信息，但是其他公共媒介不得早于指定媒介披露信息，并且在不同媒介上披露同一信息的内容应当一致。

为基金信息披露义务人公开披露的基金信息出具审计报告、法律意见书的专业机构，应当制作工作底稿，并将相关档案至少保存到基金合同终止后 10 年。

## 七、信息披露文件的存放与查阅

依法必须披露的信息发布后，基金管理人、基金托管人应当按照相关法律法规规定将信息置于公司住所，供社会公众查阅、复制。

## 八、暂停或延迟披露的情形

当出现下述情况时，基金管理人和基金托管人可暂停或延迟披露基金信息：

- 1、基金投资所涉及的证券、期货交易所遇法定节假日或因其他原因暂停营业时；
- 2、因不可抗力或其他情形致使基金管理人、基金托管人无法准确评估基金资产价值时；
- 3、发生基金合同规定的暂停基金资产估值情形；
- 4、法律法规、中国证监会或基金合同认定的其他情形。

## 第十七部分 风险揭示

### 一、投资于本基金的主要风险

投资于本基金的主要风险有：

#### 1、市场风险

证券市场价格因受各种因素的影响而引起的波动，将对本基金资产产生潜在风险，主要包括：

##### （1）政策风险

货币政策、财政政策、产业政策等国家政策的变化对证券市场产生一定的影响，导致市场价格波动，影响基金收益而产生风险。

##### （2）经济周期风险

证券市场是国民经济的晴雨表，而经济运行具有周期性的特点。宏观经济运行状况将对证券市场的收益水平产生影响，从而产生风险。

##### （3）利率风险

金融市场利率波动会导致股票市场及债券市场的价格和收益率的变动，同时直接影响企业的融资成本和利润水平。基金投资于货币市场工具，收益水平会受到利率变化的影响。

##### （4）购买力风险

本基金投资的目的是使基金资产保值增值，如果发生通货膨胀，基金投资于证券所获得的收益可能会被通货膨胀抵消，从而影响基金资产的保值增值。

##### （5）上市公司经营风险

上市公司的经营状况受多种因素影响，如市场、技术、竞争、管理、财务等都会导致公司盈利发生变化，从而导致基金投资收益变化。

#### 2、信用风险

信用风险主要指债券、资产支持证券等信用证券发行主体信用状况恶化，导致信用评级下降甚至到期不能履行合约进行兑付的风险，另外，信用风险也包括证券交易对手因违约而产生的证券交割风险。

#### 3、流动性风险

指基金资产不能迅速转变成现金，或者不能应付可能出现的投资者大额赎回的风险。在开放式基金交易过程中，可能会发生巨额赎回的情形。巨额赎回可能会产生基金仓位调整的困难，导致流动性风险，甚至影响基金份额净值。

##### （1）拟投资市场、行业及资产的流动性风险评估

###### 1) 投资市场的流动性风险

本基金主要投资于国内依法发行上市的股票、债券、股指期货、国债期货、权证、资产

支持证券、债券回购、同业存单、银行存款等。上述资产均存在规范的交易场所，运作时间长，市场透明度较高，运作方式规范，历史流动性状况良好，正常情况下能够及时满足基金变现需求，保证基金按时应对赎回要求。极端市场情况下，上述资产可能出现流动性不足，导致基金资产无法变现，从而影响投资者按时收到赎回款项。根据过往经验统计，绝大部分时间上述资产流动性充裕，流动性风险可控，当遇到极端市场情况时，基金管理人会按照基金合同及相关法律法规要求，及时启动流动性风险应对措施，保护基金投资者的合法权益。

## 2) 投资行业的流动性风险

股票投资方面，本基金将在考虑行业生命周期、景气程度、估值水平以及股票市场行业轮动规律的基础上决定行业的配置，同时本基金将根据宏观经济和证券市场环境的变化，及时对行业配置进行动态调整。

债券投资方面，本基金通过深入分析宏观经济数据、货币政策和利率变化趋势以及不同类属的收益率水平、流动性和信用风险等因素，以久期控制和结构分布策略为主，以收益率曲线策略、利差策略等为辅，构造能够提供稳定收益的债券和货币市场工具组合。

因此本基金在投资运作过程中的行业配置较为灵活，在综合考虑宏观因素及行业基本面的前提下进行配置，不以投资于某单一行业为投资目标，行业分散度较高，受到单一行业流动性风险的影响较小。

## 3) 投资资产的流动性风险

本基金针对流动性较低资产的投资进行了严格的限制，以降低基金的流动性风险：本基金主动投资于流动性受限资产的市值合计不得超过基金资产净值的 15%。

本基金绝大部分基金资产投资于 7 个工作日可变现资产，包括可在交易所、银行间市场正常交易的股票、债券、非金融企业债务融资工具及同业存单，7 个工作日内到期或可支取的逆回购、银行存款，7 个工作日内能够确认收到的各类应收款项等，上述资产流动性情况良好。

### (2) 实施备用的流动性风险管理工具的情形、程序及对投资者的潜在影响：

1) 当前一估值日基金资产净值 50% 以上的资产出现无可参考的活跃市场价格且采用估值技术仍导致公允价值存在重大不确定性时，经与基金托管人协商确认后，基金管理人应当暂停基金估值，并采取延缓支付赎回款项或暂停接受基金申购赎回申请的措施。基金份额持有人存在不能及时赎回基金份额的风险。

2) 若本基金发生了巨额赎回，基金管理人有可能采取延期办理的措施以应对巨额赎回，具体措施请见基金合同及招募说明书中“基金份额的申购与赎回”部分“巨额赎回的处理方式”。因此在巨额赎回情形发生时，基金份额持有人存在不能及时赎回基金份额的风险。

3) 本基金 A、C 类基金份额，对持续持有期少于 7 日的投资人，收取 1.5% 的赎回费，并将上述赎回费全额计入基金财产。赎回费在投资者赎回基金份额时收取。

4) 当本基金发生大额申购或赎回情形时, 本基金管理人可以采用摆动定价机制, 以确保基金估值的公平性。当日参与申购和赎回交易的投资者存在承担申购或者赎回产生的交易及其他成本的风险。

#### 4、管理风险

在基金管理运作过程中, 可能因基金管理人对经济形势和证券市场等判断有误、获取的信息不全等影响基金的收益水平。基金管理人的管理水平、管理手段和管理技术等对基金收益水平存在影响。

#### 5、操作或技术风险

指相关当事人在业务各环节操作过程中, 因内部控制存在缺陷或者人为因素造成操作失误或违反操作规程等引致的风险, 例如, 越权违规交易、会计部门欺诈、交易错误、IT 系统故障等风险。

在开放式基金的各种交易行为或者后台运作中, 可能因为技术系统的故障或者差错而影响交易的正常进行或者导致投资者的利益受到影响。这种技术风险可能来自基金管理公司、登记机构、代销机构、证券/期货交易所、证券登记结算机构等等。

#### 6、合规性风险

指基金管理或运作过程中, 违反国家法律法规的规定, 或者基金投资违反法规及基金合同有关规定的风险。

#### 7、本基金特有的风险

本基金是混合型基金, 基金资产主要投资于股票市场与债券市场, 因此股市、债市的变化将影响到基金业绩表现。本基金虽然按照风险收益配比原则, 实行动态的资产配置, 但不能完全抵御市场整体下跌风险, 基金净值表现因此会可能受到影响。本基金管理人将发挥专业研究优势, 加强对市场、上市公司基本面和固定收益类产品的深入研究, 持续优化组合配置, 以控制特定风险。

##### (1) 资产支持证券风险

本基金投资资产支持证券, 可能面临利率风险、流动性风险、现金流预测风险。利率风险是指市场利率将随宏观经济环境的变化而波动, 利率波动可能会影响资产支持证券收益。

流动性风险是指在交易对手有限的情况下, 资产支持证券持有人将面临无法在合理的时间内以公允价格出售资产支持证券而遭受损失的风险。资产支持证券的还款来源为基础资产未来现金流, 现金流预测风险是指由于对基础资产的现金流预测发生偏差导致的资产支持证券本息无法按期或足额偿还的风险。

##### (2) 投资于流通受限证券的风险

本基金投资范围包括流通受限证券, 由于流通受限证券具有锁定期, 存在潜在的流动性风险。因此可能在本基金需要变现资产时, 因流动性受限, 本基金无法卖出所持有的流通受限证券, 由此可能给基金净值带来不利影响或损失。

### （3）其他投资风险

本基金还投资于股指期货、国债期货等金融工具，而股指期货、国债期货属于高风险投资工具，相应市场的波动也可能给基金财产带来较高风险。

### （4）量化模型的投资风险

本基金使用量化模型构建股票组合，其中构建量化模型的数据包括交易数据、基本面数据、另类数据等因子，这些数据通常来源于不同的数据提供商，并且根据不同的需求在数据挖掘过程中可能采取不同的处理方法。投资人员采用处理后的数据构建量化选股模型，数据质量和数据挖掘过程中出现的错误可能直接影响量化模型的精度，形成数据风险。本基金采用量化模型构建股票投资组合，并不是基于量化模型进行程序化交易。本基金在投资过程中用到量化模型选股，量化模型的缺陷在一定程度上会影响基金的业绩表现，在实际运作过程中，市场环境的变化可能会导致量化模型失效，基金业绩表现不佳，无法达到预期的投资效果的风险。

## 8、基金管理人职责终止风险

因违法经营或者重大风险等情况，可能发生基金管理人被依法取消基金管理资格或依法解散、被依法撤销或者被依法宣告破产等情况，在基金管理人职责终止情况下，投资者面临基金管理人变更或基金合同终止的风险。基金管理人职责终止涉及基金管理人、临时基金管理人、新任基金管理人之间责任划分的，相关基金管理人对各自履职行为依法承担责任。

## 9、其他风险

战争、自然灾害等不可抗力因素的出现，将会严重影响证券市场的运行，可能导致基金资产的损失。

金融市场危机、行业竞争、代理商违约、托管行违约等超出基金管理人自身直接控制能力之外的风险，可能导致基金或者基金持有人利益受损。

## 二、声明

1、投资者投资于本基金，须自行承担投资风险；

2、除基金管理人直接办理本基金的销售外，本基金还通过基金销售机构代理销售，基金基金管理人与基金销售机构都不能保证其收益或本金安全。



## 第十八部分 基金合同的变更、终止与基金财产的清算

### 一、基金合同的变更

1、变更基金合同涉及法律法规规定或基金合同约定应经基金份额持有人大会决议通过的事项的，应召开基金份额持有人大会决议通过。对于可不经基金份额持有人大会决议通过的事项，由基金管理人和基金托管人同意后变更并公告，并报中国证监会备案。

2、关于基金合同变更的基金份额持有人大会决议自决议通过之日起生效，并应报中国证监会备案，基金管理人应在决议生效后按规定在指定媒介公告。

### 二、基金合同的终止事由

下列任一情形均应作为基金合同的终止事由：

- 1、基金份额持有人大会决定终止的；
- 2、基金管理人、基金托管人职责终止，在 6 个月内没有新基金管理人、新基金托管人承接的；
- 3、基金合同约定的其他情形；
- 4、相关法律法规和中国证监会规定的其他情况。

### 三、基金财产的清算

1、基金财产清算小组：自出现基金合同终止事由之日起 30 个工作日内成立清算小组，基金管理人或临时基金管理人组织基金财产清算小组并在中国证监会的监督下进行基金清算。在基金财产清算小组接管基金财产之前，基金管理人和基金托管人应按照基金合同和托管协议的规定继续履行保护基金财产安全的职责。

2、基金财产清算小组成员：基金财产清算小组成员由基金管理人或临时基金管理人、基金托管人、具有从事证券、期货相关业务资格的注册会计师、律师以及中国证监会指定的人员组成。基金财产清算小组可以聘用必要的工作人员。

3、基金财产清算小组职责：基金财产清算小组负责基金财产的保管、清理、估价、变现和分配。基金财产清算小组可以依法进行必要的民事活动。

4、基金财产清算程序：

- (1) 基金财产清算小组成立后，由基金财产清算小组统一接管基金；
- (2) 对基金财产和债权债务进行清理和确认；
- (3) 对基金财产进行估值和变现；
- (4) 制作清算报告；
- (5) 聘请会计师事务所对清算报告进行外部审计，聘请律师事务所对清算报告出具法律意见书；
- (6) 将清算报告报中国证监会备案并公告；

（7）对基金剩余财产进行分配。

5、基金管理人应在 6 个月内办理基金财产的清算事宜，基金财产清算小组可根据基金财产的情况确定清算期限；在特殊情况下，若截至清算期限届满日，本基金仍持有流通受限证券的（包括但不限于未到期回购等），基金管理人可在该等证券可流通后进行二次清算。本基金的清算期限自动顺延至全部基金财产清算完毕之日。

#### **四、清算费用**

清算费用是指基金财产清算小组在进行基金清算过程中发生的所有合理费用，清算费用由基金财产清算小组优先从基金剩余财产中支付。

#### **五、基金财产清算剩余资产的分配**

依据基金财产清算的分配方案，将基金财产清算后的全部剩余资产扣除基金财产清算费用、交纳所欠税款并清偿基金债务后，按各类基金份额资产净值的比例确定剩余财产在各类基金份额中的分配比例，并在各类基金份额可分配的剩余财产范围内按各类别基金份额持有人持有的该类基金份额比例进行分配。同一类别的基金份额持有人对基金财产清算后剩余资产具有同等的分配权。

#### **六、基金财产清算的公告**

清算过程中的有关重大事项须及时公告；基金财产清算报告经具有证券、期货相关业务资格的会计师事务所审计并由律师事务所出具法律意见书后报中国证监会备案并公告。基金财产清算公告于基金财产清算报告报中国证监会备案后 5 个工作日内由基金财产清算小组进行公告。

#### **七、基金财产清算账册及文件的保存**

基金财产清算账册及有关文件由基金托管人保存 15 年以上。

## 第十九部分 基金合同的内容摘要

### 一、基金份额持有人、基金管理人和基金托管人的权利、义务

#### （一）基金管理人的权利与义务

1、根据《基金法》、《运作办法》及其他有关规定，基金管理人的权利包括但不限于：

- （1）依法募集资金；
  - （2）自基金合同生效之日起，根据法律法规和基金合同独立运用并管理基金财产；
  - （3）依照基金合同收取基金管理费以及法律法规规定或中国证监会批准的其他费用；
  - （4）销售基金份额；
  - （5）按照规定召集基金份额持有人大会；
  - （6）依据基金合同及有关法律规定监督基金托管人，如认为基金托管人违反了基金合同及国家有关法律规定，应呈报中国证监会和其他监管部门，并采取必要措施保护基金投资者的利益；
  - （7）在基金托管人更换时，提名新的基金托管人；
  - （8）选择、更换基金销售机构，对基金销售机构的相关行为进行监督和处理；
  - （9）担任或委托其他符合条件的机构担任基金登记机构办理基金登记业务并获得基金合同规定的费用；
  - （10）依据基金合同及有关法律规定确定基金收益的分配方案；
  - （11）在基金合同约定的范围内，拒绝或暂停受理申购、赎回与转换申请；
  - （12）依照法律法规为基金的利益行使因基金财产投资所产生的权利；
  - （13）以基金管理人的名义，代表基金份额持有人的利益行使诉讼权利或者实施其他法律行为；
  - （14）选择、更换律师事务所、会计师事务所、证券经纪商、期货经纪商或其他为基金提供服务的外部机构，并确定有关的费率；
  - （15）在符合有关法律、法规的前提下，制订和调整《业务规则》；
  - （16）法律法规及中国证监会规定的和基金合同约定的其他权利。
- 2、根据《基金法》、《运作办法》及其他有关规定，基金管理人的义务包括但不限于：
- （1）依法募集资金，办理或者委托经中国证监会认定的其他机构代为办理基金份额的发售、申购、赎回和登记事宜；
  - （2）办理基金备案手续；
  - （3）自基金合同生效之日起，以诚实信用、谨慎勤勉的原则管理和运用基金财产；
  - （4）配备足够的具有专业资格的人员进行基金投资分析、决策，以专业化的经营方式管理和运作基金财产；

(5) 建立健全内部风险控制、监察与稽核、财务管理及人事管理等制度，保证所管理的基金财产和基金管理人的财产相互独立，对所管理的不同基金分别管理，分别记账，进行证券投资；

(6) 除依据《基金法》、基金合同及其他有关规定外，不得利用基金财产为自己及任何第三人谋取利益，不得委托第三人运作基金财产；

(7) 依法接受基金托管人的监督；

(8) 采取适当合理的措施使计算基金份额认购、申购、赎回和注销价格的方法符合基金合同等法律文件的规定，按有关规定计算并公告基金净值，确定基金份额申购、赎回的价格；

(9) 进行基金会计核算并编制基金财务会计报告；

(10) 编制季度报告、中期报告和年度报告；

(11) 严格按照《基金法》、基金合同及其他有关规定，履行信息披露及报告义务；

(12) 保守基金商业秘密，不泄露基金投资计划、投资意向等。除《基金法》、基金合同及其他有关规定另有规定或有权机关另有要求外，在基金信息公开披露前应予保密，不向他人泄露，因向审计、法律等外部专业顾问提供的情况除外；

(13) 按基金合同的约定确定基金收益分配方案，及时向基金份额持有人分配基金收益；

(14) 按规定受理申购与赎回申请，及时、足额支付赎回款项；

(15) 依据《基金法》、基金合同及其他有关规定召集基金份额持有人大会或配合基金托管人、基金份额持有人依法召集基金份额持有人大会；

(16) 按规定保存基金财产管理业务活动的会计账册、报表、记录和其他相关资料 15 年以上；

(17) 确保需要向基金投资者提供的各项文件或资料在规定时间发出，并且保证投资者能够按照基金合同规定的时间和方式，随时查阅到与基金有关的公开资料，并在支付合理成本的前提下得到有关资料的复印件；

(18) 组织并参加基金财产清算小组，参与基金财产的保管、清理、估价、变现和分配；

(19) 面临解散、依法被撤销或者被依法宣告破产时，及时报告中国证监会并通知基金托管人；

(20) 因违反基金合同导致基金财产的损失或损害基金份额持有人合法权益时，应当承担赔偿责任，其赔偿责任不因其退任而免除；

(21) 监督基金托管人按法律法规和基金合同规定履行自己的义务，基金托管人违反基金合同造成基金财产损失时，基金管理人应为基金份额持有人利益向基金托管人追偿；

(22) 当基金管理人将其义务委托第三方处理时，应当对第三方处理有关基金事务的行为承担责任；

(23) 以基金管理人名义，代表基金份额持有人利益行使诉讼权利或实施其他法律行为；

（24）基金管理人在募集期满未能达到基金的备案条件，基金合同不能生效，基金管理人应将已募集资金并加计银行同期活期存款利息在基金募集期结束后 30 日内退还基金认购人；

（25）执行生效的基金份额持有人大会的决议；

（26）建立并保存基金份额持有人名册；

（27）法律法规及中国证监会规定的和基金合同约定的其他义务。

（二）基金托管人的权利与义务

1、根据《基金法》、《运作办法》及其他有关规定，基金托管人的权利包括但不限于：

（1）自基金合同生效之日起，依法律法规和基金合同的规定安全保管基金财产；

（2）依基金合同约定获得基金托管费以及法律法规规定或监管部门批准的其他费用；

（3）监督基金管理人对本基金的投资运作，如发现基金管理人违反基金合同及国家法律法规行为，对基金财产、其他当事人的利益造成重大损失的情形，应呈报中国证监会，并采取必要措施保护基金投资者的利益；

（4）根据相关市场规则，为基金开设或注销证券账户、资金账户等投资所需账户，为基金办理证券交易资金清算；

（5）提议召开或召集基金份额持有人大会；

（6）在基金管理人更换时，提名新的基金管理人；

（7）法律法规及中国证监会规定的和基金合同约定的其他权利。

2、根据《基金法》、《运作办法》及其他有关规定，基金托管人的义务包括但不限于：

（1）以诚实信用、勤勉尽责的原则持有并安全保管基金财产；

（2）设立专门的基金托管部门，具有符合要求的营业场所，配备足够的、合格的熟悉基金托管业务的专职人员，负责基金财产托管事宜；

（3）建立健全内部风险控制、监察与稽核、财务管理及人事管理等制度，确保基金财产的安全，保证其托管的基金财产与基金托管人自有财产以及不同的基金财产相互独立；对所托管的不同的基金分别设置账户，独立核算，分账管理，保证不同基金之间在账户设置、资金划拨、账册记录等方面相互独立；

（4）除依据《基金法》、基金合同、托管协议及其他有关规定外，不得利用基金财产为自己及任何第三人谋取利益，不得委托第三人托管基金财产；

（5）保管由基金管理人代表基金签订的与基金有关的重大合同及有关凭证；

（6）按规定开设或注销基金财产的资金账户、证券账户等投资所需的其他账户，按照基金合同、托管协议的约定，根据基金管理人的投资指令，及时办理清算、交割事宜；

（7）保守基金商业秘密，除《基金法》、基金合同及其他有关规定另有规定外，在基金信息公开披露前予以保密，不得向他人泄露，因向审计、法律等外部专业顾问提供的情况除外；

(8) 复核、审查基金管理人计算的基金资产净值、基金份额净值、基金份额申购、赎回价格；

(9) 办理与基金托管业务活动有关的信息披露事项；

(10) 对基金财务会计报告、季度报告、中期报告和年度报告出具意见，说明基金管理人在各重要方面的运作是否严格按照基金合同的规定进行；如果基金管理人有未执行基金合同、托管协议规定的行为，还应当说明基金托管人是否采取了适当的措施；

(11) 保存基金托管业务活动的记录、账册、报表和其他相关资料 15 年以上；

(12) 从基金管理人或其委托的登记机构处接收并保存基金份额持有人名册；

(13) 按规定制作相关账册并与基金管理人核对；

(14) 依据基金管理人的指令或有关规定向基金份额持有人支付基金收益和赎回款项；

(15) 依据《基金法》、基金合同及其他有关规定，召集基金份额持有人大会或配合基金管理人、基金份额持有人依法召集基金份额持有人大会；

(16) 按照法律法规和基金合同、托管协议的规定监督基金管理人的投资运作；

(17) 参加基金财产清算小组，参与基金财产的保管、清理、估价、变现和分配；

(18) 面临解散、依法被撤销或者被依法宣告破产时，及时报告中国证监会和银行监管机构，并通知基金管理人；

(19) 因违反基金合同、托管协议导致基金财产损失时，应承担赔偿责任，其赔偿责任不因其退任而免除；

(20) 按规定监督基金管理人按法律法规和基金合同规定履行自己的义务，基金管理人因违反基金合同造成基金财产损失时，应为基金份额持有人利益向基金管理人追偿；

(21) 执行生效的基金份额持有人大会的决议；

(22) 法律法规及中国证监会规定的和基金合同约定的其他义务。

(三) 基金份额持有人的权利和义务

基金投资者持有本基金基金份额的行为即视为对基金合同的承认和接受，基金投资者自依据基金合同取得基金份额，即成为本基金份额持有人和基金合同的当事人，直至其不再持有本基金的基金份额。基金份额持有人作为基金合同当事人并不以在基金合同上书面签章或签字为必要条件。

同一类别每份基金份额具有同等的合法权益。本基金 A 类基金份额与 C 类基金份额由于基金份额净值的不同，基金收益分配的金额以及参与清算后的剩余基金财产分配的数量将可能有所不同。

1、根据《基金法》、《运作办法》及其他有关规定，基金份额持有人的权利包括但不限于：

(1) 分享基金财产收益；

(2) 参与分配清算后的剩余基金财产；

- (3) 依法申请赎回或转让其持有的基金份额；
- (4) 按照规定要求召开基金份额持有人大会或自行召集基金份额持有人大会；
- (5) 出席或者委派代表出席基金份额持有人大会，对基金份额持有人大会审议事项行使表决权；
- (6) 查阅或者复制公开披露的基金信息资料；
- (7) 监督基金管理人的投资运作；
- (8) 对基金管理人、基金托管人、基金服务机构损害其合法权益的行为依法提起诉讼或仲裁；
- (9) 法律法规及中国证监会规定的和基金合同约定的其他权利。

2、根据《基金法》、《运作办法》及其他有关规定，基金份额持有人的义务包括但不限于：

- (1) 认真阅读并遵守基金合同、《招募说明书》、《业务规则》以及基金管理人按照规定就本基金发布的相关公告；
- (2) 了解所投资基金产品，了解自身风险承受能力，自主判断基金的投资价值，自主做出投资决策，自行承担投资风险；
- (3) 关注基金信息披露，及时行使权利和履行义务；
- (4) 交纳基金认购、申购款项及法律法规和基金合同所规定的费用；
- (5) 在其持有的基金份额范围内，承担基金亏损或者基金合同终止的有限责任；
- (6) 不从事任何有损基金及其他基金合同当事人合法权益的活动；
- (7) 执行生效的基金份额持有人大会的决议；
- (8) 返还在基金交易过程中因任何原因获得的不当得利；
- (9) 法律法规及中国证监会规定的和基金合同约定的其他义务。

## 二、基金份额持有人大会召集、议事及表决的程序和规则

基金份额持有人大会由基金份额持有人组成，基金份额持有人的合法授权代表有权代表基金份额持有人出席会议并表决。基金份额持有人持有的同一类别每一基金份额拥有平等的权利。

### （一）召开事由

1、除法律法规或中国证监会另有规定或基金合同另有约定外，当出现或需要决定下列事由之一的，应当召开基金份额持有人大会：

- (1) 终止基金合同；
- (2) 更换基金管理人；
- (3) 更换基金托管人；
- (4) 转换基金运作方式；
- (5) 调整基金管理人、基金托管人的报酬标准或调高销售服务费率；

- (6) 变更基金类别；
- (7) 本基金与其他基金的合并；
- (8) 变更基金投资目标、范围或策略；
- (9) 变更基金份额持有人大会程序；
- (10) 基金管理人或基金托管人要求召开基金份额持有人大会；
- (11) 单独或合计持有本基金总份额 10%以上（含 10%）基金份额的基金份额持有人（以基金管理人收到提议当日的基金份额计算，下同）就同一事项书面要求召开基金份额持有人大会；
- (12) 对基金合同当事人权利和义务产生重大影响的其他事项；
- (13) 法律法规、基金合同或中国证监会规定的其他应当召开基金份额持有人大会的事项。

2、在不违反法律法规、基金合同的约定以及对基金份额持有人利益无实质性不利影响的情况下，在履行适当程序后，以下情况可由基金管理人和基金托管人协商后修改，不需召开基金份额持有人大会：

- (1) 在法律法规和基金合同规定的范围内且对现有基金份额持有人利益无实质性不利影响的前提下调低销售服务费；
- (2) 法律法规要求增加的基金费用的收取；
- (3) 在法律法规和基金合同规定的范围内且对现有基金份额持有人利益无实质性不利影响的前提下调整本基金的申购费率或变更收费方式；
- (4) 因相应的法律法规发生变动而应当对基金合同进行修改；
- (5) 对基金合同的修改对基金份额持有人利益无实质性不利影响或修改不涉及基金合同当事人权利义务关系发生重大变化；
- (6) 在不违反法律法规、基金合同以及不对基金份额持有人权益产生实质性不利影响的情况下，根据基金实际运作情况，在履行适当程序后，基金管理人可根据实际情况，经与基金托管人协商，调整本基金份额类别的设置、对基金份额分类办法及规则进行调整；
- (7) 在不违反法律法规、基金合同以及在不损害已有基金份额持有人权益的前提下，基金管理人、登记机构、基金销售机构在法律法规规定或中国证监会许可的范围内调整有关认购、申购、赎回、转换、基金交易、非交易过户、转托管等业务规则；
- (8) 在不违反法律法规、基金合同以及在不损害已有基金份额持有人权益的前提下，基金推出新业务或服务；
- (9) 按照法律法规和基金合同规定不需召开基金份额持有人大会的其他情形。

## （二）会议召集人及召集方式

1、本基金基金份额持有人大会不设日常机构。除法律法规规定或基金合同另有约定外，基金份额持有人大会由基金管理人召集。



2、基金管理人未按规定召集或不能召集时，由基金托管人召集。

3、基金托管人认为有必要召开基金份额持有人大会的，应当向基金管理人提出书面提议。基金管理人应当自收到书面提议之日起 10 日内决定是否召集，并书面告知基金托管人。基金管理人决定召集的，应当自出具书面决定之日起 60 日内召开；基金管理人决定不召集，基金托管人仍认为有必要召开的，应当由基金托管人自行召集，并自出具书面决定之日起六十日内召开并告知基金管理人，基金管理人应当配合。

4、单独或合计代表基金份额 10%以上（含 10%）的基金份额持有人就同一事项书面要求召开基金份额持有人大会，应当向基金管理人提出书面提议。基金管理人应当自收到书面提议之日起 10 日内决定是否召集，并书面告知提出提议的基金份额持有人代表和基金托管人。基金管理人决定召集的，应当自出具书面决定之日起 60 日内召开；基金管理人决定不召集，单独或合计代表基金份额 10%以上（含 10%）的基金份额持有人仍认为有必要召开的，应当向基金托管人提出书面提议。基金托管人应当自收到书面提议之日起 10 日内决定是否召集，并书面告知提出提议的基金份额持有人代表和基金管理人；基金托管人决定召集的，应当自出具书面决定之日起 60 日内召开并告知基金管理人，基金管理人应当配合。

5、单独或合计代表基金份额 10%以上（含 10%）的基金份额持有人就同一事项要求召开基金份额持有人大会，而基金管理人、基金托管人都不召集的，单独或合计代表基金份额 10%以上（含 10%）的基金份额持有人有权自行召集，并至少提前 30 日报中国证监会备案。基金份额持有人依法自行召集基金份额持有人大会的，基金管理人、基金托管人应当配合，不得阻碍、干扰。

6、基金份额持有人大会的召集人负责选择确定开会时间、地点、方式和权益登记日。

（三）召开基金份额持有人大会的通知时间、通知内容、通知方式

1、召开基金份额持有人大会，召集人应于会议召开前至少 30 日，在指定媒介发布召开基金份额持有人大会的通知。基金份额持有人大会通知应至少载明以下内容：

- （1）会议召开的时间、地点和会议形式；
- （2）会议拟审议的事项、议事程序和表决方式；
- （3）有权出席基金份额持有人大会的基金份额持有人的权益登记日；
- （4）授权委托证明的内容要求（包括但不限于代理人身份，代理权限和代理有效期限等）、送达时间和地点；
- （5）会务常设联系人姓名及联系电话；
- （6）出席会议者必须准备的文件和必须履行的手续；
- （7）召集人需要通知的其他事项。

2、采取通讯开会方式并进行表决的情况下，由会议召集人决定在会议通知中说明本次基金份额持有人大会所采取的具体通讯方式、委托的公证机关及其联系方式和联系人、表决意见寄交的截止时间和收取方式。

3、如召集人为基金管理人，还应另行书面通知基金托管人到指定地点对表决意见的计票进行监督；如召集人为基金托管人，则应另行书面通知基金管理人到指定地点对表决意见的计票进行监督；如召集人为基金份额持有人，则应另行书面通知基金管理人和基金托管人到指定地点对表决意见的计票进行监督。基金管理人或基金托管人拒不派代表对表决意见的计票进行监督的，不影响表决意见的计票效力。

#### （四）基金份额持有人出席会议的方式

基金份额持有人大会可通过现场开会方式或通讯开会方式或法律法规及监管机关允许的其他方式召开，会议的召开方式由会议召集人确定。

1、现场开会。由基金份额持有人本人出席或以代理投票授权委托证明委派代表出席，现场开会时基金管理人和基金托管人的授权代表应当列席基金份额持有人大会，基金管理人或基金托管人不派代表列席的，不影响表决效力。现场开会同时符合以下条件时，可以进行基金份额持有人大会议程：

（1）亲自出席会议者持有基金份额的凭证、受托出席会议者出具的委托人持有基金份额的凭证及委托人的代理投票授权委托证明符合法律法规、基金合同和会议通知的规定，并且持有基金份额的凭证与基金管理人持有的登记资料相符；

（2）经核对，汇总到会者出示的在权益登记日持有基金份额的凭证显示，有效的基金份额不少于本基金在权益登记日基金总份额的二分之一（含二分之一）；若到会者在权益登记日代表的有效的基金份额少于本基金在权益登记日基金总份额的二分之一，召集人可以在原公告的基金份额持有人大会召开时间的3个月以后、6个月以内，就原定审议事项重新召集基金份额持有人大会。重新召集的基金份额持有人大会到会者在权益登记日代表的有效的基金份额应不少于本基金在权益登记日基金总份额的三分之一（含三分之一）。

2、通讯开会。通讯开会系指基金份额持有人将其对表决事项的投票以书面形式或大会公告载明的其他方式在表决截至日以前送达至召集人指定的地址。通讯开会应以书面方式或大会公告载明的其他方式进行表决。

在同时符合以下条件时，通讯开会的方式视为有效：

（1）会议召集人按基金合同约定公布会议通知后，在2个工作日内连续公布相关提示性公告；

（2）召集人按基金合同约定通知基金托管人（如果基金托管人为召集人，则为基金管理人）到指定地点对表决意见的计票进行监督。会议召集人在基金托管人（如果基金托管人为召集人，则为基金管理人）和公证机关的监督下按照会议通知规定的方式统计基金份额持有人的表决意见；基金托管人或基金管理人经通知不参加统计表决意见的，不影响表决效力；

（3）本人直接出具表决意见或授权他人代表出具表决意见的，基金份额持有人所持有的基金份额不小于在权益登记日基金总份额的二分之一（含二分之一）；若本人直接出具表决意见或授权他人代表出具表决意见的基金份额持有人所持有的基金份额小于在权益登记

日基金总份额的二分之一，召集人可以在原公告的基金份额持有人大会召开时间的3个月以后、6个月以内，就原定审议事项重新召集基金份额持有人大会。重新召集的基金份额持有人大会应当有代表三分之一以上（含三分之一）基金份额的持有人直接出具表决意见或授权他人代表出具表决意见；

（4）上述第（3）项中直接出具表决意见的基金份额持有人或受托代表他人出具表决意见的代理人，同时提交的持有基金份额的凭证、受托出具表决意见的代理人出具的委托人持有基金份额的凭证及委托人的代理投票授权委托证明符合法律法规、基金合同和会议通知的规定，并与基金登记机构记录相符。

3、在法律法规和监管机关允许的情况下，经会议通知载明，本基金的基金份额持有人亦可采用其他非书面方式授权其代理人出席基金份额持有人大会，授权方式可以采用书面、网络、电话、短信或其他方式，具体方式由会议召集人确定并在会议通知中列明。

4、在会议召开方式上，本基金亦可采用其他非现场方式或者以现场方式与非现场方式相结合的方式召开基金份额持有人大会，会议程序比照现场开会和通讯方式开会的程序进行。基金份额持有人可以采用书面、网络、电话、短信或其他方式进行表决，具体方式由会议召集人确定并在会议通知中列明。

#### （五）议事内容与程序

##### 1、议事内容及提案权

议事内容为关系基金份额持有人利益的重大事项，如基金合同的重大修改、决定终止基金合同、更换基金管理人、更换基金托管人、与其他基金合并、法律法规及基金合同规定的其他事项以及会议召集人认为需提交基金份额持有人大会讨论的其他事项。

基金份额持有人大会的召集人发出召集会议的通知后，对原有提案的修改应当在基金份额持有人大会召开前及时公告。

基金份额持有人大会不得对未事先公告的议事内容进行表决。

##### 2、议事程序

###### （1）现场开会

在现场开会的方式下，首先由大会主持人按照下列第（七）条规定程序确定和公布监票人，然后由大会主持人宣读提案，经讨论后进行表决，并形成大会决议。大会主持人为基金管理人授权出席会议的代表，在基金管理人授权代表未能主持大会的情况下，由基金托管人授权其出席会议的代表主持；如果基金管理人授权代表和基金托管人授权代表均未能主持大会，则由出席大会的基金份额持有人和代理人所持表决权的二分之一以上（含二分之一）选举产生一名基金份额持有人作为该次基金份额持有人大会的主持人。基金管理人和基金托管人拒不出席或主持基金份额持有人大会，不影响基金份额持有人大会作出的决议的效力。

会议召集人应当制作出席会议人员的签名册。签名册载明参加会议人员姓名（或单位名称）、身份证明文件号码、持有或代表有表决权的基金份额、委托人姓名（或单位名称）和

联系方式等事项。

## （2）通讯开会

在通讯开会的情况下，首先由召集人提前 30 日公布提案，在所通知的表决截止日期后 2 个工作日内在公证机关监督下由召集人统计全部有效表决，在公证机关监督下形成决议。

## （六）表决

基金份额持有人所持每份基金份额有一票表决权。

基金份额持有人大会决议分为一般决议和特别决议：

1、一般决议，一般决议须经参加大会的基金份额持有人或其代理人所持表决权的二分之一以上（含二分之一）通过方为有效；除下列第 2 项所规定的须以特别决议通过事项以外的其他事项均以一般决议的方式通过。

2、特别决议，特别决议应当经参加大会的基金份额持有人或其代理人所持表决权的三分之二以上（含三分之二）通过方可做出。除法律法规、监管机构另有规定或基金合同另有约定外，转换基金运作方式、更换基金管理人或者基金托管人、终止基金合同、本基金与其他基金合并以特别决议通过方为有效。

基金份额持有人大会采取记名方式进行投票表决。

采取通讯方式进行表决时，除非在计票时有充分的相反证据证明，否则提交符合会议通知中规定的确认投资者身份文件的表决视为有效出席的投资者，表面符合会议通知规定的表决意见视为有效表决，表决意见模糊不清或相互矛盾的视为弃权表决，但应当计入出具表决意见的基金份额持有人所代表的基金份额总数。

基金份额持有人大会的各项提案或同一项提案内并列的各项议题应当分开审议、逐项表决。

## （七）计票

### 1、现场开会

（1）如大会由基金管理人或基金托管人召集，基金份额持有人大会的主持人应当在会议开始后宣布在出席会议的基金份额持有人和代理人中选举两名基金份额持有人代表与大会召集人授权的一名监督员共同担任监票人；如大会由基金份额持有人自行召集或大会虽然由基金管理人或基金托管人召集，但是基金管理人或基金托管人未出席大会的，基金份额持有人大会的主持人应当在会议开始后宣布在出席会议的基金份额持有人中选举三名基金份额持有人代表担任监票人。基金管理人或基金托管人不出席大会的，不影响计票的效力。

（2）监票人应当在基金份额持有人表决后立即进行清点并由大会主持人当场公布计票结果。

（3）如果会议主持人或基金份额持有人或代理人对于提交的表决结果有怀疑，可以在宣布表决结果后立即对所投票数要求进行重新清点。监票人应当进行重新清点，重新清点以一次为限。重新清点后，大会主持人应当当场公布重新清点结果。

（4）计票过程应由公证机关予以公证，基金管理人或基金托管人拒不出席大会的，不影响计票的效力。

## 2、通讯开会

在通讯开会的情况下，计票方式为：由大会召集人授权的两名监督员在基金托管人授权代表（若由基金托管人召集，则为基金管理人授权代表）的监督下进行计票，并由公证机关对其计票过程予以公证。基金管理人或基金托管人拒派代表对表决意见的计票进行监督的，不影响计票和表决结果。

## （八）生效与公告

基金份额持有人大会的决议，召集人应当自通过之日起 5 日内报中国证监会备案。

基金份额持有人大会的决议自表决通过之日起生效。

基金份额持有人大会决议自生效之日起依照《信息披露办法》的有关规定在指定媒介上公告。如果采用通讯方式进行表决，在公告基金份额持有人大会决议时，必须将公证书全文、公证机构、公证员姓名等一同公告。

基金管理人、基金托管人和基金份额持有人应当执行生效的基金份额持有人大会的决议。生效的基金份额持有人大会决议对全体基金份额持有人、基金管理人、基金托管人均有约束力。

（九）本部分关于基金份额持有人大会召开事由、召开条件、议事程序、表决条件等规定，凡是直接引用法律法规的部分，如将来法律法规修改导致相关内容被取消或变更的，在履行适当程序后，基金管理人与基金托管人协商一致并提前公告后，可直接对本部分内容进行修改和调整，无需召开基金份额持有人大会审议。

## 三、基金合同解除和终止的事由、程序以及基金财产清算方式

### （一）基金合同的变更

1、变更基金合同涉及法律法规规定或本合同约定应经基金份额持有人大会决议通过的事项的，应召开基金份额持有人大会决议通过。对于可不经基金份额持有人大会决议通过的事项，由基金管理人和基金托管人同意后变更并公告，并报中国证监会备案。

2、关于基金合同变更的基金份额持有人大会决议自决议通过之日起生效，并应报中国证监会备案，基金管理人应在决议生效后按照《信息披露办法》的规定在指定媒介公告。

### （二）基金合同的终止事由

下列任一情形均应作为基金合同的终止事由：

- 1、基金份额持有人大会决定终止的；
- 2、基金管理人、基金托管人职责终止，在 6 个月内没有新基金管理人、新基金托管人承接的；
- 3、基金合同约定的其他情形；
- 4、相关法律法规和中国证监会规定的其他情况。

### （三）基金财产的清算

1、基金财产清算小组：自出现基金合同终止事由之日起 30 个工作日内成立清算小组，基金管理人或临时基金管理人组织基金财产清算小组并在中国证监会的监督下进行基金清算。在基金财产清算小组接管基金财产之前，基金管理人和基金托管人应按照基金合同和托管协议的规定继续履行保护基金财产安全的职责。

2、基金财产清算小组组成：基金财产清算小组成员由基金管理人或临时基金管理人、基金托管人、具有从事证券、期货相关业务资格的注册会计师、律师以及中国证监会指定的人员组成。基金财产清算小组可以聘用必要的工作人员。

3、基金财产清算小组职责：基金财产清算小组负责基金财产的保管、清理、估价、变现和分配。基金财产清算小组可以依法进行必要的民事活动。

#### 4、基金财产清算程序：

- （1）基金财产清算小组成立后，由基金财产清算小组统一接管基金；
- （2）对基金财产和债权债务进行清理和确认；
- （3）对基金财产进行估值和变现；
- （4）制作清算报告；
- （5）聘请会计师事务所对清算报告进行外部审计，聘请律师事务所对清算报告出具法律意见书；
- （6）将清算报告报中国证监会备案并公告；
- （7）对基金剩余财产进行分配。

5、基金管理人应在 6 个月内办理基金财产的清算事宜，基金财产清算小组可根据基金财产的情况确定清算期限；在特殊情况下，若截至清算期限届满日，本基金仍持有流通受限证券的（包括但不限于未到期回购等），基金管理人可在该等证券可流通过后进行二次清算。本基金的清算期限自动顺延至全部基金财产清算完毕之日。

### （四）清算费用

清算费用是指基金财产清算小组在进行基金清算过程中发生的所有合理费用，清算费用由基金财产清算小组优先从基金剩余财产中支付。

### （五）基金财产清算剩余资产的分配

依据基金财产清算的分配方案，将基金财产清算后的全部剩余资产扣除基金财产清算费用、交纳所欠税款并清偿基金债务后，按各类基金份额资产净值的比例确定剩余财产在各类基金份额中的分配比例，并在各类基金份额可分配的剩余财产范围内按各类别基金份额持有人持有的该类基金份额比例进行分配。同一类别的基金份额持有人对基金财产清算后剩余资产具有同等的分配权。

### （六）基金财产清算的公告

清算过程中的有关重大事项须及时公告；基金财产清算报告经具有证券、期货相关业务

资格的会计师事务所审计并由律师事务所出具法律意见书后报中国证监会备案并公告。基金财产清算公告于基金财产清算报告报中国证监会备案后 5 个工作日内由基金财产清算小组进行公告。

（七）基金财产清算账册及文件的保存

基金财产清算账册及有关文件由基金托管人保存 15 年以上。

#### 四、争议解决方式

各方当事人同意，因基金合同而产生的或与基金合同有关的一切争议，各方当事人应尽量通过协商、调解解决。协商、调解不能解决的任何一方均有权将争议提交上海国际经济贸易仲裁委员会，按照上海国际经济贸易仲裁委员会届时有效的仲裁规则进行仲裁。仲裁地点为上海市。仲裁裁决是终局的，对仲裁各方当事人均具有约束力。仲裁费用由败诉方承担，除非仲裁裁决另有决定。

争议处理期间，各方当事人应恪守各自的职责，继续忠实、勤勉、尽责地履行基金合同规定的义务，维护基金份额持有人的合法权益。

基金合同受中国法律（为本合同之目的，不包括香港特别行政区、澳门特别行政区和台湾地区法律）管辖。

#### 五、基金合同存放地和投资人取得基金合同的方式

基金合同可印制成册，供投资者在基金管理人、基金托管人、销售机构的办公场所和营业场所查阅。

## 第二十部分 基金托管协议的内容摘要

### 一、托管协议当事人

#### （一）基金管理人

名称：蜂巢基金管理有限公司

注册地址：中国（上海）自由贸易试验区张杨路 707 号二层西区 226 室

办公地址：上海市浦东新区竹林路 101 号陆家嘴基金大厦 10 楼

邮政编码：200122

法定代表人：唐煌

成立日期：2018 年 05 月 18 日

批准设立机关及批准设立文号：中国证监会证监许可【2018】747 号

组织形式：有限责任公司

注册资本：10000.000000 万人民币

存续期间：持续经营

经营范围：公开募集证券投资基金管理、基金销售和中国证监会许可的其他业务。【依法须经批准的项目，经相关部门批准后方可开展经营活动】

#### （二）基金托管人

名称：广发证券股份有限公司

注册地址：广东省广州市黄埔区中新广州知识城腾飞一街 2 号 618 室

法定代表人：林传辉

成立日期：1994 年 01 月 21 日

批准设立机关和批准设立文号：中国人民银行广东省分行粤银管字【1991】第 133 号

注册资本：762108.766400 万人民币

存续期间：长期

基金托管资格批文及文号：证监许可【2014】510 号

组织形式：股份有限公司

经营范围：证券经纪；证券投资咨询；与证券交易、证券投资活动有关的财务顾问；证券承销与保荐；证券自营；融资融券；证券投资基金代销；证券投资基金托管；为期货公司提供中间介绍业务；代销金融产品；股票期权做市。（依法须经批准的项目，经相关部门批准后方可开展经营活动。）

### 二、基金托管人与基金管理人之间的业务监督、核查

（一）基金托管人根据有关法律法规的规定及基金合同的约定，对基金投资范围、投资对象进行监督。



基金合同明确约定基金投资风格或证券选择标准的，基金管理人应按照基金托管人要求的格式提供投资品种池，以便基金托管人运用相关技术系统，对基金实际投资是否符合基金合同关于证券选择标准的约定进行监督，对存在疑义的事项进行核查。

本基金投资于依法发行上市的股票、债券等金融工具及法律法规或中国证监会允许基金投资的其他金融工具。具体包括：股票（包含中小板、创业板及其他经中国证监会核准上市的股票），债券（国债、地方政府债、金融债、企业债、公司债、次级债、可转换债券（含分离交易可转债）、可交换公司债券、央行票据、短期融资券、超短期融资券、中期票据等）、股指期货、国债期货、权证、资产支持证券、债券回购、同业存单、银行存款等，以及法律法规或中国证监会允许基金投资的其他金融工具（但须符合中国证监会的相关规定）。如法律法规或监管机构以后允许基金投资其他品种，基金管理人在履行适当程序后，可以将其纳入投资范围。

基金的投资组合比例为：股票资产占基金资产的比例为 0%-95%。每个交易日日终，在扣除股指期货合约和国债期货合约需缴纳的交易保证金后，应当保持不低于基金资产净值的 5% 的现金或到期日在一年以内的政府债券。股指期货、国债期货、权证及其他金融工具的投资比例符合法律法规和监管机构的规定。

（二）基金托管人根据有关法律法规的规定及基金合同的约定，对基金投资、融资、融券比例进行监督。基金托管人按下述比例和调整期限进行监督：

1、股票资产占基金资产的比例为 0%-95%；

2、每个交易日日终，在扣除股指期货合约和国债期货合约需缴纳的交易保证金后，保持不低于基金资产净值 5% 的现金或者到期日在一年以内的政府债券，其中现金不包括结算备付金、存出保证金、应收申购款等；

3、本基金持有一家公司发行的证券，其市值不超过基金资产净值的 10%；

4、本基金管理人管理的全部基金持有一家公司发行的证券，不超过该证券的 10%；

5、本基金持有的全部权证，其市值不得超过基金资产净值的 3%；

6、本基金管理人管理的全部基金持有的同一权证，不得超过该权证的 10%；

7、本基金在任何交易日买入权证的总金额，不得超过上一交易日基金资产净值的 0.5%；

8、本基金投资于同一原始权益人的各类资产支持证券的比例，不得超过基金资产净值的 10%；

9、本基金持有的全部资产支持证券，其市值不得超过基金资产净值的 20%；

10、本基金持有的同一（指同一信用级别）资产支持证券的比例，不得超过该资产支持证券规模的 10%；

11、本基金管理人管理的全部基金投资于同一原始权益人的各类资产支持证券，不得超过其各类资产支持证券合计规模的 10%；

12、本基金应投资于信用级别评级为 BBB 以上（含 BBB）的资产支持证券。基金持有

资产支持证券期间，如果其信用等级下降、不再符合投资标准，应在评级报告发布之日起3个月内予以全部卖出；

13、基金财产参与股票发行申购，本基金所申报的金额不超过本基金的总资产，本基金所申报的股票数量不超过拟发行股票公司本次发行股票的总量；

14、基金总资产不得超过基金净资产的140%；

15、本基金进入全国银行间同业市场进行债券回购的资金余额不得超过基金资产净值的40%，在全国银行间同业市场中的债券回购最长期限为1年，到期后不得展期；

16、本基金参与股指期货交易，应当符合下列投资限制：

（1）本基金在任何交易日日终，持有的买入股指期货合约价值，不得超过基金资产净值的10%；

（2）本基金在任何交易日日终，持有的买入国债期货和股指期货合约价值与有价证券市值之和，不得超过基金资产净值的95%；

其中，有价证券指股票、债券（不含到期日在一年以内的政府债券）、权证、资产支持证券、买入返售金融资产（不含质押式回购）等；

（3）本基金在任何交易日日终，持有的卖出期货合约价值不得超过基金持有的股票总市值的20%；本基金管理人应当按照中国金融期货交易所要求的内容、格式与时限向交易所报告所交易和持有的卖出期货合约情况、交易目的及对应的证券资产情况等；

（4）本基金所持有的股票市值和买入、卖出股指期货合约价值，合计（轧差计算）应当符合基金合同关于股票投资比例的有关规定；

（5）本基金在任何交易日内交易（不包括平仓）的股指期货合约的成交金额不得超过上一交易日基金资产净值的20%；

17、本基金参与国债期货交易，应当符合下列投资限制：

（1）在任何交易日日终，持有的买入国债期货合约价值，不得超过基金资产净值的15%，持有的卖出国债期货合约价值不得超过基金持有的债券总市值的30%；在任何交易日内交易（不包括平仓）的国债期货合约的成交金额不得超过上一交易日基金资产净值的30%；

（2）在任何交易日日终，持有的债券（不含到期日在一年以内的政府债券）市值和买入、卖出国债期货合约价值，合计（轧差计算）应当符合基金合同关于债券投资比例的有关规定；

18、本基金管理人管理的全部开放式基金持有一家上市公司发行的可流通股票，不得超过该上市公司可流通股票的15%；本基金管理人管理的全部投资组合持有一家上市公司发行的可流通股票，不得超过该上市公司可流通股票的30%；

19、本基金主动投资于流动性受限资产的市值合计不得超过基金资产净值的15%；因证券市场波动、上市公司股票停牌、基金规模变动等基金管理人之外的因素致使基金不符合本款所规定比例限制的，本基金管理人不得主动新增流动性受限资产的投资；

20、本基金与私募类证券资管产品及中国证监会认定的其他主体为交易对手开展逆回购交易的，可接受质押品的资质要求应当与基金合同约定的投资范围保持一致；

21、法律法规及中国证监会规定的和基金合同约定的其他投资比例限制。

因证券、期货市场波动、证券发行人合并、基金规模变动等基金管理人之外的因素致使基金投资比例不符合上述规定投资比例的，为被动超标，不属于基金管理人违反基金合同的情形，基金管理人应当在所涉证券可交易之日起 10 个交易日内进行调整，上述第 2、12、19、20 项另有约定的除外。法律法规或监管机构另有规定的，从其规定。

基金管理人应当自基金合同生效之日起 6 个月内使基金的投资组合比例符合基金合同的有关约定。期间，本基金的投资范围、投资策略应当符合本基金合同的约定。基金托管人对基金的投资的监督与检查自基金合同生效之日起开始。

（三）基金托管人根据有关法律法规的规定及基金合同的约定，对本协议第十五条第（十一）项基金投资禁止行为进行监督。

基金管理人运用基金财产买卖基金管理人、基金托管人及其控股股东、实际控制人或者与其有重大利害关系的公司发行的证券或承销期内承销的证券，或者从事其他重大关联交易的，应当符合基金的投资目标和投资策略，遵循基金份额持有人利益优先的原则，防范利益冲突，建立健全内部审批机制和评估机制，按照市场公平合理价格执行。相关交易必须事先得到基金托管人的同意，并按法律法规予以披露。重大关联交易应提交基金管理人董事会审议，并经过三分之二以上的独立董事通过。基金管理人董事会应至少每半年对关联交易事项进行审查。

（四）基金托管人根据有关法律法规的规定及基金合同的约定，对基金管理人参与银行间债券市场进行监督。基金管理人应在基金投资运作之前向基金托管人提供经慎重选择的、本基金适用的银行间债券市场交易对手名单，并约定各交易对手所适用的交易结算方式。基金托管人监督基金管理人是否按事前提提供的银行间债券市场交易对手名单进行交易。基金管理人可以每半年对银行间债券市场交易对手名单进行更新，如基金管理人根据市场情况需要临时调整银行间债券市场交易对手名单，应向基金托管人说明理由，在与交易对手发生交易前 3 个工作日内与基金托管人协商解决。基金管理人收到基金托管人书面确认后，被确认调整的名单开始生效，新名单生效前已与本次剔除的交易对手所进行但尚未结算的交易，仍应按照协议进行结算。基金管理人负责对交易对手的资信控制，按银行间债券市场的交易规则进行交易，并负责解决因交易对手不履行合同而造成的纠纷及损失，基金托管人不承担由此造成的任何法律责任及损失。若未履约的交易对手在基金托管人与基金管理人确定的时间前仍未承担违约责任及其他相关法律责任的，基金管理人可以对相应损失先行予以承担，然后再向相关交易对手追偿。基金托管人则根据银行间债券市场成交单对合同履行情况进行监督，但不承担交易对手不履行合同造成的损失。如基金托管人事后发现基金管理人没有按照事先约定的交易对手或交易方式进行交易时，基金托管人应及时提醒基金管理人，基金托管

人不承担由此造成的任何损失和责任。

（五）基金托管人根据有关法律法规的规定及基金合同的约定，对基金管理人投资银行存款进行监督。

基金投资银行存款的，基金管理人应根据法律法规的规定及基金合同的约定，建立投资制度、审慎选择存款银行，做好风险控制；并按照基金托管人的要求配合基金托管人完成相关业务办理。

（六）基金托管人根据有关法律法规的规定及基金合同的约定，对基金资产净值计算、各类基金份额净值计算、应收资金到账、基金费用开支及收入确定、基金收益分配、相关信息披露、基金宣传推介材料中登载基金业绩表现数据等进行监督和核查。

如果基金管理人未经基金托管人的审核擅自将不实的业绩表现数据印制在宣传推介材料上，则基金托管人对此不承担任何责任，并将在发现后立即报告中国证监会。

（七）基金托管人根据有关法律法规的规定及基金合同的约定，对基金投资流通受限证券进行监督。

1、基金投资流通受限证券，应遵守《关于基金投资非公开发行股票等流通受限证券有关问题的通知》等有关法律法规规定。

2、流通受限证券，包括由《上市公司证券发行管理办法》规范的非公开发行股票、公开发行股票网下配售部分等在发行时明确一定期限锁定期的可交易证券，不包括由于发布重大消息或其他原因而临时停牌的证券、已发行未上市证券、回购交易中的质押券等流通受限证券。本基金不投资有锁定期但锁定期不明确的证券。

本基金投资的流通受限证券限于可由中国证券登记结算有限责任公司或中央国债登记结算有限责任公司负责登记和存管，并可在证券交易所或全国银行间债券市场交易的证券。

本基金投资的流通受限证券应保证登记存管在本基金名下，基金管理人负责相关工作的落实和协调，并确保基金托管人能够正常查询。因基金管理人原因产生的流通受限证券登记存管问题，造成基金托管人无法安全保管本基金资产的责任与损失，及因流通受限证券存管直接影响本基金安全的责任及损失，由基金管理人承担。

本基金投资流通受限证券，不得预付任何形式的保证金。

3、在首次投资流通受限证券之前，基金管理人应当制定相关投资决策流程、风险控制制度、流动性风险控制预案等规章制度。基金管理人应当根据基金流动性的需要合理安排流通受限证券的投资比例，并在风险控制制度中明确具体比例，避免基金出现流动性风险。上述规章制度须经基金管理人董事会批准。上述规章制度经董事会通过之后，基金管理人应当将上述规章制度以及董事会批准上述规章制度的决议提交给基金托管人。

基金管理人对本基金投资流通受限证券的流动性风险负责，确保对相关风险采取积极有效的措施，在合理的时间内有效解决基金运作的流动性问题。如因基金巨额赎回或市场发生剧烈变动等原因而导致基金现金周转困难时，基金管理人应保证提供足额现金确保基金的

支付结算，并承担所有损失。对本基金因投资流通受限证券导致的流动性风险，基金托管人不不承担任何责任。如因基金管理人原因导致本基金出现损失致使基金托管人承担连带赔偿责任的，基金管理人应赔偿基金托管人由此遭受的损失。

4、在投资流通受限证券之前，基金管理人应至少提前一个交易日向基金托管人提供有关流通受限证券的相关信息，具体应当包括但不限于如下文件（如有）：

拟发行数量、定价依据、监管机构的批准证明文件复印件、基金管理人与承销商签订的销售协议复印件、缴款通知书、基金拟认购的数量、价格、总成本、划款账号、划款金额、划款时间文件等。基金管理人应保证上述信息的真实、完整。

5、基金托管人在监督基金管理人投资流通受限证券的过程中，如认为因市场出现剧烈变化导致基金管理人的具体投资行为可能对基金财产造成较大风险，基金托管人有权要求基金管理人对该风险的消除或防范措施进行补充和整改，并做出书面说明。否则，基金托管人经事先书面告知基金管理人，有权拒绝执行其有关指令。因拒绝执行该指令造成基金财产损失的，基金托管人不承担任何责任，并有权报告中国证监会。

6、如果基金管理人未按照本协议的约定向基金托管人报送相关数据或者报送了虚假的数据，导致基金托管人不能履行托管人职责的，基金管理人应依法承担相应法律后果。除基金托管人未能依据基金合同及本协议履行职责外，因投资流通受限证券产生的损失，基金托管人按照本协议履行监督职责后不承担上述损失。

（八）基金托管人发现基金管理人的上述事项及投资指令或实际投资运作中违反法律法规和基金合同的规定，应及时以书面形式通知基金管理人限期纠正。基金管理人应积极配合和协助基金托管人的监督和核查。基金管理人收到通知后应在下一工作日前及时核对并以书面形式给基金托管人发出回函，就基金托管人的疑义进行解释或举证，说明违规原因及纠正期限，并保证在规定期限内及时改正。在上述规定期限内，基金托管人有权随时对通知事项进行复查，督促基金管理人改正。基金管理人对于基金托管人通知的违规事项未能在限期内纠正的，基金托管人应报告中国证监会。基金托管人发现基金管理人依据交易程序已经生效的投资指令违反法律、行政法规和其他有关规定，或者违反基金合同约定的，应当立即通知基金管理人，并报告中国证监会。

（九）基金管理人应积极配合和协助基金托管人依照法律法规、基金合同和本托管协议对基金业务执行核查。对基金托管人发出的书面提示，基金管理人应在规定时间内答复并改正，或就基金托管人的疑义进行解释或举证；对基金托管人按照法规要求需向中国证监会报送基金监督报告的事项，基金管理人应积极配合提供相关数据资料和制度等。

（十）基金托管人发现基金管理人存在重大违规行为，应及时报告中国证监会，同时通知基金管理人限期纠正，并将纠正结果报告中国证监会。基金管理人无正当理由，拒绝、阻挠对方根据本协议规定行使监督权，或采取拖延、欺诈等手段妨碍对方进行有效监督，情节严重或经基金托管人提出警告仍不改正的，基金托管人应报告中国证监会。

### 三、基金管理人<sub>对</sub>基金托管人的业务核查

（一）基金管理人<sub>对</sub>基金托管人履行托管职责情况进行核查，核查事项包括基金托管人安全保管基金财产、开设基金财产的托管账户和证券账户等投资所需账户、复核基金管理人计算的基金资产净值和各类基金份额净值、根据基金管理人指令办理清算交收、相关信息披露和监督基金投资运作等行为。

（二）基金管理人发现基金托管人擅自挪用基金财产、未对基金财产实行分账管理、未执行或无故延迟执行基金管理人资金划拨指令、泄露基金投资信息等违反《基金法》、基金合同、本协议及其他有关规定时，应及时以书面形式通知基金托管人限期纠正。基金托管人收到通知后应在下一工作日前及时核对并以书面形式给基金管理人发出回函，说明违规原因及纠正期限，并保证在规定期限内及时改正。在上述规定期限内，基金管理人有权随时对通知事项进行复查，督促基金托管人改正。基金托管人应积极配合基金管理人的核查行为，包括但不限于：提交相关资料以供基金管理人核查托管财产的完整性和真实性，在规定时间内答复基金管理人并改正。

（三）基金管理人发现基金托管人有重大违规行为，应及时报告中国证监会，同时通知基金托管人限期纠正，并将纠正结果报告中国证监会。基金托管人无正当理由，拒绝、阻挠对方根据本协议规定行使监督权，或采取拖延、欺诈等手段妨碍对方进行有效监督，情节严重或经基金管理人提出警告仍不改正的，基金管理人应报告中国证监会。

### 四、基金财产的保管

#### （一）基金财产保管的原则

- 1、基金财产应独立于基金管理人、基金托管人的固有财产。
- 2、基金托管人应安全保管基金财产。未经基金管理人依据合法程序作出的合法合规指令，基金托管人不得自行运用、处分、分配基金的任何财产。
- 3、基金托管人按照规定开设基金财产的托管账户和证券账户等投资所需账户。
- 4、基金托管人对所托管的不同基金财产分别设置账户，确保基金财产的完整与独立。
- 5、基金托管人根据基金管理人的指令，按照基金合同和本协议的约定保管基金财产，如有特殊情况双方可另行协商解决。
- 6、对于因为基金投资产生的应收资产，应由基金管理人负责与有关当事人确定到账日期并通知基金托管人，到账日基金财产没有到达基金账户的，基金托管人应及时通知基金管理人采取措施进行催收。由此给基金财产造成损失的，基金管理人应负责向有关当事人追偿基金财产的损失，基金托管人对此予以必要的配合与协助，但不承担任何责任。

7、除依据法律法规和基金合同的规定外，基金托管人不得委托第三人托管基金财产。

#### （二）基金募集期间及募集资金的验资

- 1、基金募集期间的资金应存于基金管理人在具有托管资格的商业银行开设的基金认购专户。该账户由基金管理人开立并管理。

2、基金募集期满或基金停止募集时，募集的基金份额总额、基金募集金额、基金份额持有人人数符合《基金法》、《运作办法》等有关规定后，基金管理人应将属于基金财产的全部资金划入基金托管人开立的基金托管账户，同时在规定时间内，聘请具有从事证券、期货相关业务资格的会计师事务所进行验资，出具验资报告。出具的验资报告由参加验资的 2 名或 2 名以上中国注册会计师签字方为有效。

3、若基金募集期限届满，未能达到基金合同生效的条件，由基金管理人按规定办理退款等事宜，基金托管人应提供充分协助。

### （三）基金托管账户的开立和管理

1、基金托管人应负责本基金的托管账户的开设和管理。

2、基金托管人可以本基金的名义在商业银行开设本基金的托管账户，并根据基金管理人合法合规的指令办理资金收付。本基金的银行预留印鉴由基金托管人保管和使用。本基金的一切货币收支活动，包括但不限于投资、支付赎回金额、支付基金收益、收取申购款，均需通过本基金的托管账户进行。

3、基金托管账户的开立和使用，限于满足开展本基金业务的需要。基金托管人和基金管理人不得假借本基金的名义开立任何其他银行账户；亦不得使用基金的任何账户进行本基金业务以外的活动。

4、基金托管账户应符合相关法律法规的有关规定。

### （四）基金证券账户的开立和管理

1、基金托管人在中国证券登记结算有限责任公司上海分公司、深圳分公司为基金开立基金托管人与基金联名的证券账户。

2、基金证券账户的开立和使用，限于满足开展本基金业务的需要。基金托管人和基金管理人不得出借或未经对方同意擅自转让基金的任何证券账户，亦不得使用基金的任何账户进行本基金业务以外的活动。

3、基金管理人以基金名义在基金管理人选择的证券经营机构营业网点开立证券资金账户。证券经营机构根据相关法律法规、规范性文件为本基金开立相关资金账户并按照该证券经营机构开户的流程和要求与基金管理人签订相关协议。

4、交易所证券交易资金采用第三方存管模式，即用于证券交易结算资金全额存放在基金管理人为基金开设证券资金账户中，场内的证券交易资金清算由基金管理人选择的证券公司负责。基金托管人不负责办理场内的证券交易资金清算，也不负责保管证券资金账户内存放的资金。

5、在本托管协议生效日之后，本基金被允许从事其他投资品种的投资业务，涉及相关账户的开设、使用的，按有关规定开设、使用并管理；若无相关规定，则基金托管人应当比照并遵守上述关于账户开设、使用的规定。

### （五）债券托管专户的开设和管理

基金合同生效后，基金托管人根据中国人民银行、中央国债登记结算有限责任公司、银行间市场清算所股份有限公司的有关规定，以基金的名义在中央国债登记结算有限责任公司、银行间市场清算所股份有限公司开立债券托管与结算账户，并代表基金进行银行间市场债券的结算。基金管理人和基金托管人同时代表基金签订全国银行间债券市场债券回购主协议。

#### （六）基金投资银行存款账户的开立和管理

基金管理人应在基金投资银行定期存款之前向基金托管人提供经慎重选择的、本基金适用的存款银行名单。基金托管人监督基金管理人是否按事前提提供的银行存款名单进行交易。基金管理人可根据市场情况需要调整存款银行名单，应向基金托管人说明理由，在与投资定期存款前5个工作日内与基金托管人协商解决。

基金投资银行定期存款应由基金管理人与存款银行总行或其授权分行签订总体合作协议，并将资金存放于存款银行总行或其授权分行指定的分支机构。

存款账户必须以基金名义开立，账户名称为基金名称，存款账户开户文件上加盖预留印鉴（须包括托管人印章）及基金管理人公章。

本基金投资银行存款时，基金管理人应当与存款银行签订具体存款协议，明确存款的类型、期限、利率、金额、账号、对账方式、支取方式、账户管理等细则。

为防范特殊情况下的流动性风险，定期存款协议中应当约定提前支取条款。

基金所投资定期存款存续期间，基金管理人、基金托管人应当与存款银行建立定期对账机制，确保基金银行存款业务账目及核对的真实、准确。

#### （七）期货结算账户的开立和管理

基金托管人、基金管理人应当代表本基金，按照相关规定开立期货结算账户、期货资金账户，在中国金融期货交易所获取交易编码。期货结算账户名称、期货资金账户名称及交易编码对应名称应按照国家有关规定设立。

#### （八）其他账户的开立和管理

1、因业务发展需要而开立的其他账户，可以根据法律法规和基金合同的规定，在基金管理人和基金托管人商议后开立。新账户按有关规则使用并管理。

2、法律法规等有关规定对相关账户的开立和管理另有规定的，从其规定办理。

#### （九）基金财产投资的有关有价凭证等的保管

基金财产投资的有关实物证券由基金托管人存放于基金托管人的保管库；其中实物证券也可存入中央国债登记结算有限责任公司或中国证券登记结算有限责任公司上海分公司/深圳分公司或银行间清算所股份有限公司或票据营业中心的代保管库。实物证券的购买和转让，由基金托管人根据基金管理人的指令办理。属于基金托管人实际有效控制下的实物证券在基金托管人保管期间的损坏、灭失，由此产生的责任应由基金托管人承担。托管人对托管人以外机构实际有效控制的证券不承担保管责任。



#### （十）与基金财产有关的重大合同的保管

由基金管理人代表基金签署的、与基金有关的重大合同的原件分别由基金管理人、基金托管人保管。除协议另有规定外，基金管理人在代表基金签署与基金有关的重大合同时，应保证基金一方持有两份以上的正本，以便基金管理人和基金托管人至少各持有一份正本的原件。重大合同的保管期限为基金合同终止后 15 年，法律法规或监管规则另有规定的，从其规定。对于无法取得二份以上的正本的，基金管理人应向基金托管人提供加盖公章的合同复印件或扫描件，未经双方协商一致，合同原件不得转移。

### 五、基金资产净值计算和会计核算

#### （一）基金资产净值的计算及复核程序

##### 1、基金资产净值

基金资产净值是指基金资产总值减去负债后的净资产值。

各类基金份额净值是指基金资产净值除以各类基金份额总数后得到的基金份额的资产净值。本基金各类基金份额净值的计算，精确到 0.0001 元，小数点后第五位四舍五入，由此产生的误差计入基金财产。国家另有规定的，从其规定。

基金管理人每个工作日计算基金资产净值及各类基金份额净值，并按规定公告。

##### 2、复核程序

基金管理人每个工作日对基金资产进行估值后，将各类基金份额净值结果发送基金托管人，经基金托管人复核无误后，由基金管理人依据基金合同和相关法律法规的规定对外公布。

#### （二）基金资产估值方法和特殊情形的处理

##### 1、估值对象

基金所拥有的股票、权证、债券和银行存款本息、应收款项、股指期货、国债期货、其它投资等资产及负债。

##### 2、估值方法

###### （1）证券交易所上市的有价证券的估值

1) 交易所上市的有价证券（包括股票、权证等），以其估值日在证券交易所挂牌的市价（收盘价）估值；估值日无交易的，且最近交易日后经济环境未发生重大变化或证券发行机构未发生影响证券价格的重大事件的，以最近交易日的市价（收盘价）估值；如最近交易日后经济环境发生了重大变化或证券发行机构发生影响证券价格的重大事件的，可参考类似投资品种的现行市价及重大变化因素，调整最近交易市价，确定公允价格；

2) 交易所上市不存在活跃市场的有价证券，采用估值技术确定公允价值。

###### （2）交易所上市交易的固定收益品种的估值

1) 对在交易所市场上市交易或挂牌转让的固定收益品种（基金合同另有规定的除外），选取第三方估值机构提供的相应品种当日的估值净价进行估值，具体估值机构由基金管理人

与基金托管人另行协商约定；

2) 对在交易所上市的资产支持证券，采用估值技术确定公允价值，在估值技术难以可靠计量公允价值的情况下，按成本估值；

3) 对在交易所市场发行未上市或未挂牌转让的固定收益品种，采用估值技术确定公允价值，在估值技术难以可靠计量公允价值的情况下，按成本估值；

4) 对在交易所市场上市交易的可转换债券，按照每日收盘价作为估值全价；

5) 交易所上市实行全价交易的债券（可转债除外），选取第三方估值机构提供的估值全价减去估值全价中所含的债券（税后）应收利息得到的净价进行估值。

(3) 银行间市场交易的固定收益品种的估值

1) 银行间市场交易的固定收益品种，选取第三方估值机构提供的相应品种当日的估值净价进行估值。

2) 对银行间市场未上市，且第三方估值机构未提供估值价格的固定收益品种，按成本估值。

3) 银行间债券市场交易的资产支持证券等固定收益品种，采用估值技术确定公允价值。

(4) 处于未上市期间的有价证券应区分如下情况处理：

1) 送股、转增股、配股和公开增发的新股，按估值日在证券交易所挂牌的同一股票的估值方法估值；该日无交易的，以最近一日的市价（收盘价）估值；

2) 首次公开发行未上市的股票、债券和权证，采用估值技术确定公允价值，在估值技术难以可靠计量公允价值的情况下，按成本估值；

3) 流通受限的股票，包括但不限于非公开发行股票、首次公开发行股票时公司股东公开发售股份、通过大宗交易取得的带限售期的股票等（不包括停牌、新发行未上市、回购交易中的质押券等流通受限股票），按监管机构或行业协会有关规定确定公允价值。

(5) 同一证券同时在两个或两个以上市场交易的，按证券所处的市场分别估值。

(6) 本基金投资股指期货合约和国债期货合约，一般以估值当日结算价进行估值，估值当日无结算价的，且最近交易日后经济环境未发生重大变化的，采用最近交易日结算价估值。

(7) 持有的银行定期存款或通知存款以本金列示，按相应利率逐日计提利息。

(8) 当本基金发生大额申购或赎回情形时，本基金管理人可以采用摆动定价机制，以确保基金估值的公平性，具体处理原则与操作规范遵循相关法律法规及监管部门、自律规则的规定。

(9) 如有确凿证据表明按上述方法进行估值不能客观反映其公允价值的，基金管理人可根据具体情况与基金托管人商定后，按最能反映公允价值的价格估值。

(10) 相关法律法规以及监管部门有强制规定的，从其规定。如有新增事项，按国家最新规定估值。

如基金管理人或基金托管人发现基金估值违反基金合同订明的估值方法、程序及相关法律法规的规定或者未能充分维护基金份额持有人利益时，应立即通知对方，共同查明原因，双方协商解决。

基金管理人负责基金资产净值计算和基金会计核算，并担任本基金的会计责任方，基金托管人承担复核责任。就与本基金有关的会计问题，如经相关各方在平等基础上充分讨论后，仍无法达成一致的意見，基金管理人向基金托管人出具书面说明后按照基金管理人对基金净值的计算结果对外予以公布。

### 3、特殊情形的处理

（1）基金管理人或基金托管人按基金合同约定的估值方法第（9）项进行估值时，所造成的误差不作为基金资产估值错误处理。

（2）由于不可抗力原因，或由于证券交易所、期货交易所、证券经营机构、第三方估值机构或登记结算公司发送的数据错误，或国家会计政策变更、市场规则变更等，基金管理人和基金托管人虽然已经采取必要、适当、合理的措施进行检查，但未能发现错误的，由此造成的基金资产估值错误，基金管理人和基金托管人免除赔偿责任。但基金管理人、基金托管人应当积极采取必要的措施减轻或消除由此造成的影响。

#### （三）基金份额净值错误的处理方式

基金管理人和基金托管人将采取必要、适当、合理的措施确保基金资产估值的准确性、及时性。当任一类基金份额净值小数点后4位以内（含第4位）发生估值错误时，视为该类基金份额净值错误。

基金合同的当事人应按照以下约定处理：

#### 1、估值错误类型

本基金运作过程中，如果由于基金管理人或基金托管人、或登记机构、或销售机构、或投资人自身的过错造成估值错误，导致其他当事人遭受损失的，过错的责任人应当对由于该估值错误遭受损失当事人（“受损方”）的直接损失按下述“估值错误处理原则”给予赔偿，承担赔偿责任。

上述估值错误的主要类型包括但不限于：资料申报差错、数据传输差错、数据计算差错、系统故障差错、下达指令差错等。

#### 2、估值错误处理原则

（1）估值错误已发生，但尚未给当事人造成损失时，估值错误责任方应及时协调各方，及时进行更正，因更正估值错误发生的费用由估值错误责任方承担；由于估值错误责任方未及时更正已产生的估值错误，给当事人造成损失的，由估值错误责任方对直接损失承担赔偿责任；若估值错误责任方已经积极协调，并且有协助义务的当事人有足够的时间进行更正而未更正，则该有协助义务的当事人应当承担相应赔偿责任。估值错误责任方应对更正的情况向有关当事人进行确认，确保估值错误已得到更正。

（2）估值错误的责任方对有关当事人的直接损失负责，不对间接损失负责，并且仅对估值错误的有关直接当事人负责，不对第三方负责。

（3）因估值错误而获得不当得利的当事人负有及时返还不当得利的义务。但估值错误责任方仍应对估值错误负责。如果由于获得不当得利的当事人不返还或不全部返还不当得利造成其他当事人的利益损失（“受损方”），则估值错误责任方应赔偿受损方的损失，并在其支付的赔偿金额的范围内对获得不当得利的当事人享有要求交付不当得利的权利；如果获得不当得利的当事人已经将此部分不当得利返还给受损方，则受损方应当将其已经获得的赔偿额加上已经获得的不当得利返还的总和超过其实际损失的差额部分支付给估值错误责任方。

（4）估值错误调整采用尽量恢复至假设未发生估值错误的正确情形的方式。

### 3、估值错误处理程序

估值错误被发现后，有关的当事人应当及时进行处理，处理的程序如下：

（1）查明估值错误发生的原因，列明所有的当事人，并根据估值错误发生的原因确定估值错误的责任方；

（2）根据估值错误处理原则或当事人协商的方法对因估值错误造成的损失进行评估；

（3）根据估值错误处理原则或当事人协商的方法由估值错误的责任方进行更正和赔偿损失；

（4）根据估值错误处理的方法，需要修改基金登记机构交易数据的，由基金登记机构进行更正，并就估值错误的更正向有关当事人进行确认。

### 4、基金份额净值估值错误处理的方法如下：

（1）基金份额净值计算出现错误时，基金管理人应当立即予以纠正，通报基金托管人，并采取合理的措施防止损失进一步扩大。

（2）错误偏差达到该类基金份额净值的 0.25% 时，基金管理人应当通报基金托管人并报中国证监会备案；错误偏差达到该类基金份额净值的 0.5% 时，基金管理人应当公告并报中国证监会备案。

（3）前述内容如法律法规或监管机关另有规定的，从其规定处理。

### （四）暂停估值与公告基金份额净值的情形

1、基金投资所涉及的证券、期货交易市场遇法定节假日或因其他原因暂停营业时；

2、因不可抗力或其他情形致使基金管理人、基金托管人无法准确评估基金资产价值时；

3、当前一估值日基金资产净值 50% 以上的资产出现无可参考的活跃市场价格且采用估值技术仍导致公允价值存在重大不确定性时，经与基金托管人协商确认后，基金管理人应当暂停基金估值；

4、法律法规、中国证监会和基金合同认定的其他情形。

### （五）基金会计制度

按国家有关部门规定的会计制度执行。

#### （六）基金账册的建立

基金管理人进行基金会计核算并编制基金财务会计报告。基金管理人独立地设置、记录和保管本基金的全套账册。若基金管理人和基金托管人对会计处理方法存在分歧，应以基金管理人的处理方法为准。若当日核对不符，暂时无法查找到错账的原因而影响到基金净值的计算和公告的，以基金管理人的账册为准。

#### （七）基金财务报表与报告的编制和复核

##### 1、财务报表的编制

基金管理人应当及时编制并对外提供真实、完整的基金财务会计报告。月度报表的编制，基金管理人应于每月终了后 5 个工作日内完成；季度报告应在每个季度结束之日起 15 个工作日内编制完毕并予以公告；中期报告在会计年度半年终了后两个月内编制完毕并予以公告；年度报告在会计年度结束后三个月内编制完毕并予以公告。基金年度报告中的财务会计报告应当经过具有证券、期货相关业务资格的会计师事务所审计。基金合同生效不足 2 个月的，基金管理人可以不编制当期季度报告、中期报告或者年度报告。

##### 2、报表复核

基金管理人在月度报表完成当日，将报表盖章后提供给基金托管人复核；基金托管人在收到后应在 3 日内进行复核，并将复核结果书面通知基金管理人。基金管理人在季度报告完成当日，将有关报告提供给基金托管人复核，基金托管人应在收到后 7 个工作日内完成复核，并将复核结果书面通知基金管理人。基金管理人在中期报告完成当日，将有关报告提供给基金托管人复核，基金托管人应在收到后 30 日内完成复核，并将复核结果书面通知基金管理人。基金管理人在年度报告完成当日，将有关报告提供基金托管人复核，基金托管人应在收到后 45 日内完成复核，并将复核结果书面通知基金管理人。基金管理人和基金托管人之间的上述文件往来均以传真的方式或双方商定的其他方式进行。

基金托管人在复核过程中，发现双方的报表存在不符时，基金管理人和基金托管人应共同查明原因，进行调整，调整以双方认可的账务处理方式为准；若双方无法达成一致，以基金管理人的账务处理为准。核对无误后，基金托管人在基金管理人提供的报告上加盖托管业务专用章或者出具加盖托管业务专用章的复核意见书，双方各自留存一份。如果基金管理人与基金托管人不能于应当发布公告之日之前就相关报表达成一致，基金管理人有权按照其编制的报表对外发布公告，基金托管人有权就相关情况报中国证监会备案。

（八）基金管理人应每季向基金托管人提供基金业绩比较基准的基础数据和编制结果。

## 六、基金份额持有人名册的保管

本基金的基金管理人和基金托管人须分别妥善保管的基金份额持有人名册，包括基金合同生效日、基金合同终止日、基金权益登记日、基金份额持有人大会权益登记日、每年 6 月 30 日、12 月 31 日的基金份额持有人名册。基金份额持有人名册的内容至少应包括持有

人的名称和持有的基金份额。

基金份额持有人名册由登记机构编制，由基金管理人审核并提交基金托管人保管。基金托管人有权要求基金管理人提供任意一个交易日或全部交易日的基金份额持有人名册，基金管理人应及时提供，不得拖延或拒绝提供。

基金管理人应及时向基金托管人提交基金份额持有人名册。每年 6 月 30 日和 12 月 31 日的基金份额持有人名册应于下月前十个工作日内提交；基金合同生效日、基金合同终止日等涉及到基金重要事项日期的基金份额持有人名册应于发生日后十个工作日内提交。

基金管理人和基金托管人应妥善保管基金份额持有人名册，保存期限为 15 年，法律法规或监管规则另有规定的，从其规定。基金托管人不得将所保管的基金份额持有人名册用于基金托管业务以外的其他用途，并应遵守保密义务。若基金管理人或基金托管人由于自身原因无法妥善保管基金份额持有人名册，应按有关法规规定各自承担相应的责任。

## 七、争议解决方式

因本协议产生或与之相关的争议，双方当事人应通过协商、调解解决，协商、调解不能解决的，任何一方均有权将争议提交上海国际经济贸易仲裁委员会，仲裁地点为上海市，按照上海国际经济贸易仲裁委员会届时有效的仲裁规则进行仲裁。仲裁裁决是终局的，对当事人均有约束力。除非仲裁裁决另有规定，仲裁费由败诉方承担。

争议处理期间，双方当事人应恪守基金管理人和基金托管人职责，各自继续忠实、勤勉、尽责地履行基金合同和本托管协议规定的义务，维护基金份额持有人的合法权益。

本协议适用中华人民共和国法律（为本协议之目的，不包括香港特别行政区、澳门特别行政区和台湾地区法律）并从其解释。

## 八、基金托管协议的变更、终止与基金财产的清算

### （一）托管协议的变更程序

本协议双方当事人经协商一致，可以对协议进行修改。修改后的新协议，其内容不得与基金合同的规定有任何冲突。基金托管协议的变更报中国证监会备案。

### （二）基金托管协议终止的情形

- 1、基金合同终止；
- 2、基金托管人解散、依法被撤销、破产或由其他基金托管人接管基金资产；
- 3、基金管理人解散、依法被撤销、破产或由其他基金管理人接管基金管理权；
- 4、发生法律法规、中国证监会或基金合同规定的终止事项。

### （三）基金财产的清算

#### 1、基金财产清算小组

（1）自出现基金合同终止事由之日起 30 个工作日内，成立基金财产清算小组，基金管理人或临时基金管理人组织基金财产清算小组并在中国证监会的监督下进行基金清算。在基金财产清算小组接管基金财产之前，基金管理人和基金托管人应按照基金合同和托管协议的

规定继续履行保护基金财产安全的职责。

（2）基金财产清算小组成员由基金管理人或临时基金管理人、基金托管人、具有从事证券、期货相关业务资格的注册会计师、律师以及中国证监会指定的人员组成。基金财产清算小组可以聘用必要的工作人员。

（3）基金财产清算小组负责基金财产的保管、清理、估价、变现和分配。基金财产清算小组可以依法进行必要的民事活动。

## 2、基金财产清算程序

- （1）基金财产清算小组成立后，由基金财产清算小组统一接管基金；
- （2）对基金财产和债权债务进行清理和确认；
- （3）对基金财产进行估值和变现；
- （4）制作清算报告；
- （5）聘请会计师事务所对清算报告进行外部审计，聘请律师事务所对清算报告出具法律意见书；
- （6）将清算报告报中国证监会备案并公告；
- （7）对基金剩余财产进行分配。

基金管理人应在 6 个月内办理基金财产的清算事宜，基金财产清算小组可根据基金财产的情况确定清算期限；在特殊情况下，若截至清算期限届满日，本基金仍持有流通受限证券的（包括但不限于未到期回购等），基金管理人可在该等证券可流通后进行二次清算。本基金的清算期限自动顺延至全部基金财产清算完毕之日。

## 3、清算费用

清算费用是指基金财产清算小组在进行基金清算过程中发生的所有合理费用，清算费用由基金财产清算小组优先从基金剩余财产中支付。

## 4、基金财产清算剩余资产的分配

依据基金财产清算的分配方案，将基金财产清算后的全部剩余资产扣除基金财产清算费用、交纳所欠税款并清偿基金债务后，按各类基金份额资产净值的比例确定剩余财产在各类基金份额中的分配比例，并在各类基金份额可分配的剩余财产范围内按各类别基金份额持有人持有的该类基金份额比例进行分配。同一类别的基金份额持有人对基金财产清算后剩余资产具有同等的分配权。

## 5、基金财产清算的公告

清算过程中的有关重大事项须及时公告；基金财产清算报告经具有证券、期货相关业务资格的会计师事务所审计，律师事务所出具法律意见书后，由基金财产清算小组报中国证监会备案并公告。基金财产清算公告于基金财产清算报告报中国证监会备案后 5 个工作日内由基金财产清算小组进行公告。

## 6、基金财产清算账册及文件的保存

基金财产清算账册及有关文件由基金托管人保存 15 年以上。



## 第二十一部分 对基金份额持有人的服务

基金管理人承诺为基金份额持有人提供系列服务，基金管理人根据基金份额持有人的需要和市场的变化，有权增加或变更服务项目。主要服务内容如下：

### （一）电话人工咨询服务

投资者可以通过拨打基金管理人客服热线转人工坐席，进行基金业务的相关咨询，人工坐席服务时间为每周一至周五上午 9:30-11:30，下午 13:00-17:00（法定节假日及因此导致的证券交易所休市日除外）。针对非人工服务时间内的电话留言，基金管理人将设有专员进行及时回复。

### （二）自助查询服务

投资者可通过基金管理人呼叫中心自动语音系统、基金管理人网上账户查询系统进行账户余额、交易情况、基金净值等信息查询。

### （三）邮件咨询服务

投资者可通过电子邮件的形式向基金管理人提出疑问，针对投资者的问题，基金管理人将设有专员进行及时回复。

### （四）免费信息订阅服务

为了给投资者带来良好的服务体验，基金管理人除了交易确认短信外，提供多个渠道的免费信息订阅服务。投资人可以通过基金管理人网站、客服热线等渠道提交信息定制申请，在申请获基金管理人确认后，基金管理人将通过手机短信、E-MAIL 等方式为客户发送所定制的信息。通过手机短信可定制的信息包括：月度短信账单、持有基金周末净值等；通过邮件定制的信息包括：电子对账单等信息。基金管理人将根据业务发展需要和实际情况，适时调整发送的定制信息内容。

### （五）资料邮寄服务

基金管理人可免费为基金投资人提供基金持有证明和交易对账单邮寄服务。投资者可根据需要，通过基金管理人网站或客服热线定制、修改或取消该服务。

### （六）客户投诉受理服务

投资人可以通过客服热线、书信、电子邮件等渠道，对基金管理人和销售机构所提供的服务进行投诉。

对于工作日期间受理的投诉，以“及时回复”为处理原则，对于不能及时回复的投诉，基金管理人承诺在 3 个工作日之内对基金投资人的投诉做出回复。对于非工作日提出的投诉，基金管理人将在顺延到下 1 个工作日进行回复。

### （七）基金管理人联系方式

基金管理人网址：[www.hexaamc.com](http://www.hexaamc.com)

电子信箱：[service@hexaamc.com](mailto:service@hexaamc.com)

客服热线：400-100-3783

公司地址：上海市浦东新区竹林路 101 号陆家嘴基金大厦 10 楼，蜂巢基金管理有限公司零售业务部（收）

邮编：200122

（八）如本招募说明书存在任何您/贵机构无法理解的内容，请通过上述联系方式联系基金管理人。请确保投资前，您/贵机构已经全面理解了本招募说明书。

## 第二十二部分 其他应披露事项

本基金招募说明书更新期间，本基金及基金管理人的有关公告如下：

公告事项	披露日期
关于不法分子冒用“蜂巢基金”名义进行不法活动的澄清公告	2022-09-06
蜂巢卓睿灵活配置混合型证券投资基金 2022 年中期报告	2022-08-30
蜂巢基金管理有限公司旗下部分基金中期报告提示性公告	2022-08-30
蜂巢基金管理有限公司关于旗下部分基金在蚂蚁(杭州)基金销售有限公司开通基金转换业务的公告	2022-08-26
蜂巢卓睿灵活配置混合型证券投资基金 2022 年第 2 季度报告	2022-07-20
蜂巢基金管理有限公司旗下全部基金季度报告提示性公告	2022-07-20
蜂巢基金管理有限公司旗下基金 2022 年上半年度基金份额净值公告	2022-07-01
蜂巢基金管理有限公司高级管理人员变更公告	2022-06-29
关于网络平台冒用“蜂巢基金”名义进行不法活动的澄清公告	2022-05-12
蜂巢基金管理有限公司旗下部分基金季度报告提示性公告	2022-04-22
蜂巢卓睿灵活配置混合型证券投资基金 2022 年第 1 季度报告	2022-04-22
蜂巢卓睿灵活配置混合型证券投资基金 2021 年年度报告	2022-03-30
蜂巢卓睿灵活配置混合型证券投资基金 2021 年第 4 季度报告	2022-01-22
蜂巢基金管理有限公司旗下基金 2021 年年度基金份额净值公告	2022-01-01
蜂巢卓睿灵活配置混合型证券投资基金 2021 年第 3 季度报告	2021-10-26
蜂巢基金管理有限公司旗下全部基金季度报告提示性公告	2021-10-26
蜂巢卓睿灵活配置混合型证券投资基金招募说明书（更新）2021 年第 2 期	2021-10-23
蜂巢卓睿灵活配置混合型证券投资基金（蜂巢卓睿混合 A 份额）基金产品资料概要（更新）	2021-10-23
蜂巢卓睿灵活配置混合型证券投资基金（蜂巢卓睿混合 C 份额）基金产品资料概要（更新）	2021-10-23
蜂巢卓睿灵活配置混合型证券投资基金招募说明书更新提示性公告	2021-10-23
蜂巢卓睿灵活配置混合型证券投资基金基金经理变更公告	2021-10-22

## 第二十三部分 招募说明书的存放及查阅方式

招募说明书公布后，应当分别置备于基金管理人、基金托管人和基金销售机构的住所或办公场所，投资人可在办公时间查阅；投资人在支付工本费后，可在合理时间内取得上述文件复制件或复印件。对投资人按此种方式所获得的文件及其复印件，基金管理人保证文本的内容与所公告的内容完全一致。

投资人还可以直接登录基金管理人的网站([www.hexaamc.com](http://www.hexaamc.com))查阅和下载招募说明书。

## 第二十四部分 备查文件

以下备查文件存放在基金管理人的办公场所，在办公时间可供免费查阅。

- （一）中国证监会准予蜂巢卓睿灵活配置混合型证券投资基金注册的文件
- （二）《蜂巢卓睿灵活配置混合型证券投资基金基金合同》
- （三）《蜂巢卓睿灵活配置混合型证券投资基金托管协议》
- （四）基金管理人业务资格批件、营业执照
- （五）基金托管人业务资格批件、营业执照
- （六）关于申请募集注册蜂巢卓睿灵活配置混合型证券投资基金之法律意见书
- （七）中国证监会要求的其他文件

查阅方式：投资者可以通过基金管理人网站，查阅或下载基金合同、招募说明书、托管协议、基金产品资料概要及基金的各种定期和临时公告。

蜂巢基金管理有限公司

2023年8月26日