

银华玉衡定投三个月持有期混合型发起式
基金中基金（FOF）
2023 年中期报告

2023 年 6 月 30 日

基金管理人：银华基金管理股份有限公司

基金托管人：招商银行股份有限公司

送出日期：2023 年 8 月 29 日

§ 1 重要提示及目录

1.1 重要提示

基金管理人的董事会、董事保证本报告所载资料不存在虚假记载、误导性陈述或重大遗漏，并对其内容的真实性、准确性和完整性承担个别及连带的法律责任。本中期报告已经三分之二以上独立董事签字同意，并由董事长签发。

基金托管人招商银行股份有限公司根据本基金合同规定，于 2023 年 08 月 25 日复核了本报告中的财务指标、净值表现、利润分配情况、财务会计报告、投资组合报告等内容，保证复核内容不存在虚假记载、误导性陈述或者重大遗漏。

基金管理人承诺以诚实信用、勤勉尽责的原则管理和运用基金资产，但不保证基金一定盈利。

基金的过往业绩并不代表其未来表现。投资有风险，投资者在作出投资决策前应仔细阅读本基金的招募说明书及其更新。

本报告中财务资料未经审计。

本报告期自 2023 年 01 月 01 日起至 06 月 30 日止。

1.2 目录

§ 1 重要提示及目录	2
1.1 重要提示	2
1.2 目录	3
§ 2 基金简介	5
2.1 基金基本情况	5
2.2 基金产品说明	5
2.3 基金管理人和基金托管人	6
2.4 信息披露方式	6
2.5 其他相关资料	6
§ 3 主要财务指标和基金净值表现	6
3.1 主要会计数据和财务指标	6
3.2 基金净值表现	7
§ 4 管理人报告	9
4.1 基金管理人及基金经理情况	9
4.2 管理人对报告期内本基金运作合规守信情况的说明	14
4.3 管理人对报告期内公平交易情况的专项说明	14
4.4 管理人对报告期内基金的投资策略和业绩表现的说明	15
4.5 管理人对宏观经济、证券市场及行业走势的简要展望	16
4.6 管理人对报告期内基金估值程序等事项的说明	16
4.7 管理人对报告期内基金利润分配情况的说明	16
4.8 报告期内管理人对本基金持有人数或基金资产净值预警情形的说明	16
§ 5 托管人报告	16
5.1 报告期内本基金托管人合规守信情况声明	16
5.2 托管人对报告期内本基金投资运作合规守信、净值计算、利润分配等情况的说明	17
5.3 托管人对本中期报告中财务信息内容的真实、准确和完整发表意见	17
§ 6 半年度财务会计报告（未经审计）	17
6.1 资产负债表	17
6.2 利润表	18
6.3 净资产（基金净值）变动表	19
6.4 报表附注	21
§ 7 投资组合报告	41
7.1 期末基金资产组合情况	41
7.2 报告期末按行业分类的股票投资组合	41
7.3 期末按公允价值占基金资产净值比例大小排序的所有股票投资明细	41
7.4 报告期内股票投资组合的重大变动	42
7.5 期末按债券品种分类的债券投资组合	42
7.6 期末按公允价值占基金资产净值比例大小排序的前五名债券投资明细	42

7.7 期末按公允价值占基金资产净值比例大小排序的所有资产支持证券投资明细	42
7.8 报告期末按公允价值占基金资产净值比例大小排序的前五名贵金属投资明细	42
7.9 期末按公允价值占基金资产净值比例大小排序的前五名权证投资明细	42
7.10 本基金投资股指期货的投资政策	42
7.11 报告期末本基金投资的国债期货交易情况说明	43
7.12 本报告期投资基金情况	43
7.13 投资组合报告附注	47
§ 8 基金份额持有人信息	47
8.1 期末基金份额持有人户数及持有人结构	47
8.2 期末基金管理人的从业人员持有本基金的情况	48
8.3 期末基金管理人的从业人员持有本开放式基金份额总量区间情况	48
8.4 发起式基金发起资金持有份额情况	48
§ 9 开放式基金份额变动	49
§ 10 重大事件揭示	49
10.1 基金份额持有人大会决议	49
10.2 基金管理人、基金托管人的专门基金托管部门的重大人事变动	49
10.3 涉及基金管理人、基金财产、基金托管业务的诉讼	50
10.4 基金投资策略的改变	50
10.5 本报告期持有的基金发生的重大影响事件	50
10.6 为基金进行审计的会计师事务所情况	50
10.7 管理人、托管人及其高级管理人员受稽查或处罚等情况	50
10.8 基金租用证券公司交易单元的有关情况	50
10.9 其他重大事件	54
§ 11 影响投资者决策的其他重要信息	55
11.1 报告期内单一投资者持有基金份额比例达到或超过 20%的情况	55
11.2 影响投资者决策的其他重要信息	55
§ 12 备查文件目录	55
12.1 备查文件目录	55
12.2 存放地点	56
12.3 查阅方式	56

§ 2 基金简介

2.1 基金基本情况

基金名称	银华玉衡定投三个月持有期混合型发起式基金中基金（FOF）	
基金简称	银华玉衡定投三个月持有混合发起式（FOF）	
基金主代码	016309	
基金运作方式	契约型开放式	
基金合同生效日	2022 年 8 月 8 日	
基金管理人	银华基金管理股份有限公司	
基金托管人	招商银行股份有限公司	
报告期末基金份 额总额	10,241,519.76 份	
基金合同存续期	不定期	
下属分级基金的基 金简称	银华玉衡定投三个月持有混合发起式 （FOF）A	银华玉衡定投三个月持有混合发起式 （FOF）C
下属分级基金的交 易代码	016309	016310
报告期末下属分级 基金的份额总额	10,116,095.87 份	125,423.89 份

2.2 基金产品说明

投资目标	在严格控制风险的前提下，追求超越业绩比较基准的投资回报，力争实现基金资产的长期增值。
投资策略	<p>本基金是混合型基金中基金。本基金在各资产类别中选择具有代表性的基金构建阶段性风险合适的组合。选择基金时一方面分析基金经理的历史业绩等中长期指标，另一方面结合标的基金的短期表现，长短结合来确定最终标的。同时，看重基金品种之间的风格互补，组合构建应保障组合整体的均衡型特征，避免单一投资风格的过度暴露。</p> <p>在开放式基金投资方面，考虑到基金费率优惠等因素，本基金将在同等条件下优先投资于基金管理人自身管理的基金，同时基于基金评价系统对全市场基金管理公司及其管理的基金的评级，选择管理规范、业绩优良的基金管理公司管理的基金进行投资，以分享资本市场的成长。</p> <p>本基金投资组合比例为：80%以上的基金资产投资于经中国证监会依法核准或注册的公开募集证券投资基金（包括封闭式基金、开放式基金、上市开放式基金（LOF）、交易型开放式基金（ETF）、QDII 基金、香港互认基金、商品期货基金、黄金 ETF，不包括基金中基金），其中，投资于股票、股票型基金、混合型基金（此处混合型基金是指根据定期报告，最近四个季度披露的股票资产占基金资产的比例均不低于 60%的混合型基金）的资产占基金资产的比例为 60%-95%；本基金投资于港股通标的股票的比例占本基金股票资产的 0%-50%；本基金应当保持现金或者到期日在一年以内的政府债券不低于基金资产净值的 5%；其中，现金不包括结算备付金、存出保证</p>

	金和应收申购款等。
业绩比较基准	中证 800 指数收益率×60%+中证国债指数收益率×40%
风险收益特征	<p>本基金为混合型基金中基金，预期收益及风险水平高于货币市场基金、债券型基金、货币型基金中基金、债券型基金中基金。</p> <p>本基金若投资香港联合交易所上市的股票，将面临港股通机制下因投资环境、投资标的、市场制度以及交易规则等差异带来的特有风险。本基金可根据投资策略需要或不同配置地市场环境的变化，选择将部分基金资产投资于港股通标的股票或选择不将基金资产投资于港股通标的股票，基金资产并非必然投资港股通标的股票。</p>

2.3 基金管理人和基金托管人

项目	基金管理人	基金托管人
名称	银华基金管理股份有限公司	招商银行股份有限公司
信息披露 负责人	姓名	杨文辉
	联系电话	(010) 58163000
	电子邮箱	yhjj@yhfund.com.cn
客户服务电话	4006783333, (010) 85186558	95555
传真	(010) 58163027	0755-83195201
注册地址	广东省深圳市深南大道 6008 号特区报业大厦 19 层	深圳市深南大道 7088 号招商银行大厦
办公地址	北京市东城区东长安街 1 号东方广场 C2 办公楼 15 层	深圳市深南大道 7088 号招商银行大厦
邮政编码	100738	518040
法定代表人	王珠林	缪建民

2.4 信息披露方式

本基金选定的信息披露报纸名称	《中国证券报》
登载基金中期报告正文的基金管理人互联网网址	http://www.yhfund.com.cn
基金中期报告备置地点	基金管理人及基金托管人住所

2.5 其他相关资料

项目	名称	办公地址
注册登记机构	银华基金管理股份有限公司	北京市东城区东长安街 1 号东方广场东方经贸城 C2 办公楼 15 层

§ 3 主要财务指标和基金净值表现

3.1 主要会计数据和财务指标

金额单位：人民币元

3.1.1 期间数据和指标	报告期(2023 年 1 月 1 日-2023 年 6 月 30 日)	
	银华玉衡定投三个月持有混合发起式 (FOF) A	银华玉衡定投三个月持有混合发起式 (FOF) C
本期已实现收益	-688,700.07	-6,961.97

本期利润	-141,963.71	-1,621.56
加权平均基金份额本期利润	-0.0130	-0.0146
本期加权平均净值利润率	-1.38%	-1.55%
本期基金份额净值增长率	-1.26%	-1.44%
3.1.2 期末数据和指标	报告期末(2023年6月30日)	
期末可供分配利润	-830,305.67	-10,703.40
期末可供分配基金份额利润	-0.0821	-0.0853
期末基金资产净值	9,285,790.20	114,720.49
期末基金份额净值	0.9179	0.9147
3.1.3 累计期末指标	报告期末(2023年6月30日)	
基金份额累计净值增长率	-8.21%	-8.53%

注：1、本期已实现收益指基金本期利息收入、投资收益、其他收入（不含公允价值变动收益）扣除相关费用和信用减值损失后的余额，本期利润为本期已实现收益加上本期公允价值变动收益。

2、期末可供分配利润，采用期末资产负债表中未分配利润与未分配利润中已实现部分的孰低数。

3、本报告中所列示的基金业绩指标不包括持有人认购或交易基金的各项费用，例如：基金的认购、申购、赎回费等，计入费用后实际收益水平要低于所列数字。

3.2 基金净值表现

3.2.1 基金份额净值增长率及其与同期业绩比较基准收益率的比较

银华玉衡定投三个月持有混合发起式（FOF）A

阶段	份额净值增长率①	份额净值增长率标准差②	业绩比较基准收益率③	业绩比较基准收益率标准差④	①-③	②-④
过去一个月	0.68%	0.88%	0.65%	0.50%	0.03%	0.38%
过去三个月	-3.63%	0.74%	-2.31%	0.47%	-1.32%	0.27%

过去六个月	-1.26%	0.67%	1.24%	0.48%	-2.50%	0.19%
自基金合同生效起至今	-8.21%	0.65%	-2.53%	0.56%	-5.68%	0.09%

银华玉衡定投三个月持有混合发起式（FOF）C

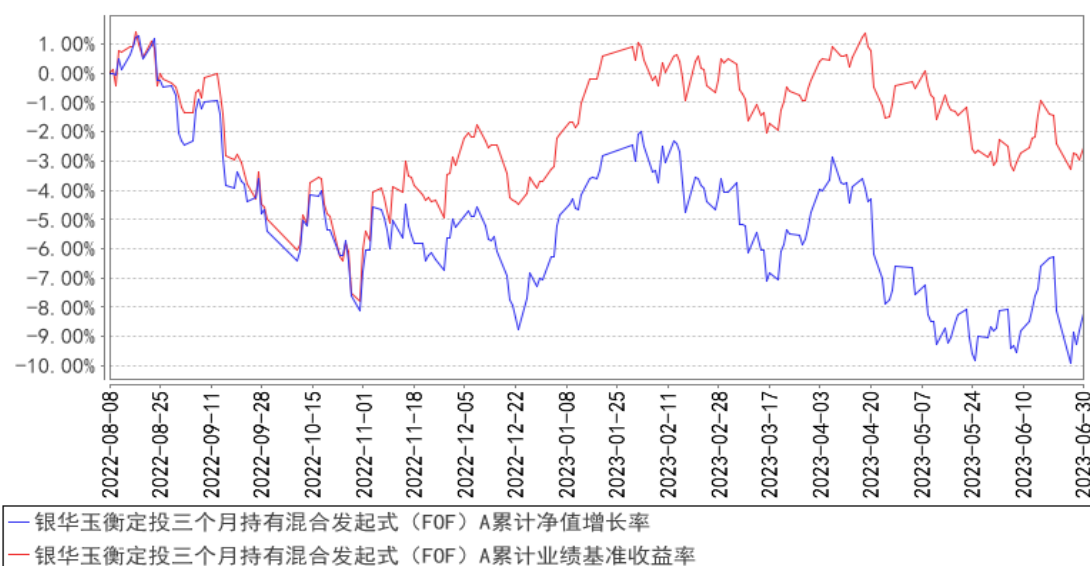
阶段	份额净值增长率①	份额净值增长率标准差②	业绩比较基准收益率③	业绩比较基准收益率标准差④	①—③	②—④
过去一个月	0.65%	0.88%	0.65%	0.50%	0.00%	0.38%
过去三个月	-3.73%	0.74%	-2.31%	0.47%	-1.42%	0.27%
过去六个月	-1.44%	0.67%	1.24%	0.48%	-2.68%	0.19%
自基金合同生效起至今	-8.53%	0.65%	-2.53%	0.56%	-6.00%	0.09%

注：本基金的业绩比较基准为：中证 800 指数收益率*60%+中证国债指数收益率*40%

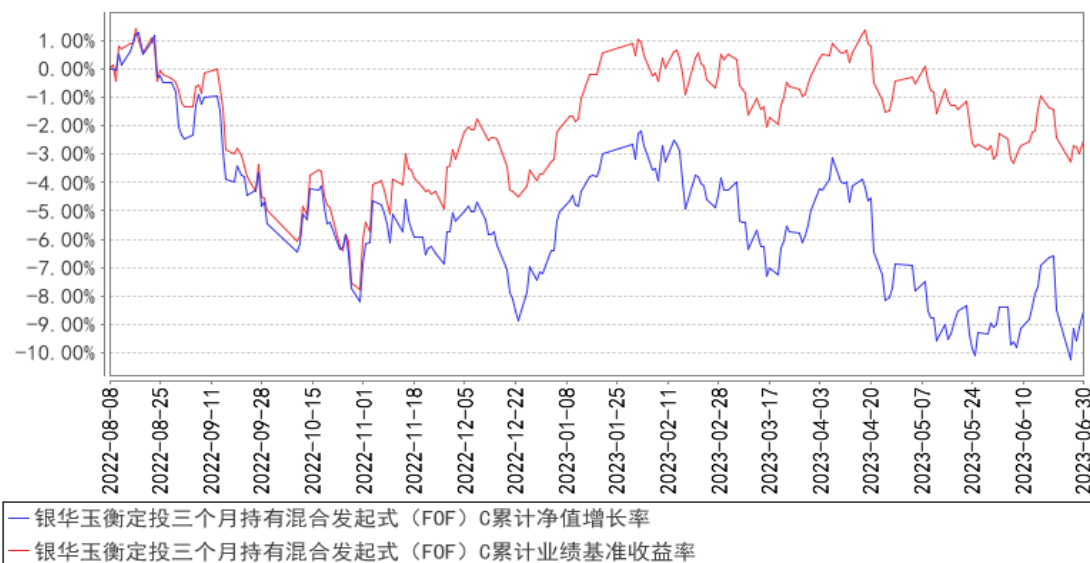
中证 800 指数由中证 500 和沪深 300 指数成份股组成，综合反映中国 A 股市场大中小市值公司的股票价格表现，是目前市场上较有影响力的股票投资业绩比较基准。中证国债指数由剩余年限 1 年及以上且在沪深交易所或银行间市场上交易的国债构成，该指数采用市值加权计算，以反映全市场相应期限国债的表现。

3.2.2 自基金合同生效以来基金份额累计净值增长率变动及其与同期业绩比较基准收益率变动的比较

银华玉衡定投三个月持有混合发起式（FOF）A 累计净值增长率与同期业绩比较基准收益率的历史走势对比图



银华玉衡定投三个月持有混合发起式 (FOF) C 累计净值增长率与同期业绩比较基准收益率的历史走势对比图



注：本基金合同生效日期为 2022 年 08 月 08 日，自基金合同生效日起到本报告期末不满一年，按基金合同的规定，本基金自基金合同生效起六个月为建仓期，建仓期结束时本基金的各项资产配置比例已达到基金合同的规定：其中，投资于股票，股票型基金，混合型基金（此处混合型基金是指根据定期报告，最近四个季度披露的股票资产占基金资产的比例均不低于 60%的混合型基金）的资产占基金资产的比例为 60%-95%；本基金投资于港股通标的股票的比例占本基金股票资产的 0%-50%；本基金应当保持现金或者到期日在一年以内的政府债券不低于基金资产净值的 5%。

§ 4 管理人报告

4.1 基金管理人及基金经理情况

4.1.1 基金管理人及其管理基金的经验

银华基金管理有限公司成立于 2001 年 5 月 28 日，是经中国证监会批准(证监基金字[2001]7 号文)设立的全国性资产管理公司。公司注册资本为 2.222 亿元人民币，公司的股东及其出资比例分别为：西南证券股份有限公司 44.10%，第一创业证券股份有限公司 26.10%，东北证券股份有限公司 18.90%，山西海鑫实业有限公司 0.90%，珠海银华聚义投资合伙企业（有限合伙）3.57%，珠海银华致信投资合伙企业（有限合伙）3.20%，珠海银华汇玥投资合伙企业（有限合伙）3.22%。公司的主要业务是基金募集、基金销售、资产管理及中国证监会许可的其他业务。公司注册地为广东省深圳市。银华基金管理有限公司的法定名称已于 2016 年 8 月 9 日起变更为“银华基金管理股份有限公司”。

截至 2023 年 6 月 30 日，本基金管理人管理 188 只证券投资基金，具体包括银华优势企业证券投资基金、银华-道琼斯 88 精选证券投资基金、银华货币市场证券投资基金、银华核心价值优

选混合型证券投资基金、银华优质增长混合型证券投资基金、银华富裕主题混合型证券投资基金、银华领先策略混合型证券投资基金、银华内需精选混合型证券投资基金（LOF）、银华增强收益债券型证券投资基金、银华和谐主题灵活配置混合型证券投资基金、银华沪深 300 指数证券投资基金（LOF）、银华深证 100 指数证券投资基金（LOF）、银华成长先锋混合型证券投资基金、银华信用双利债券型证券投资基金、银华抗通胀主题证券投资基金（LOF）、银华中证等权重 90 指数证券投资基金（LOF）、银华永祥灵活配置混合型证券投资基金、银华消费主题混合型证券投资基金、银华中小盘精选混合型证券投资基金、银华纯债信用主题债券型证券投资基金（LOF）、银华交易型货币市场基金、银华信用四季红债券型证券投资基金、银华信用季季红债券型证券投资基金、银华恒生中国企业指数证券投资基金（QDII-LOF）、银华多利宝货币市场基金、银华活钱宝货币市场基金、银华安颐中短债双月持有期债券型证券投资基金、银华高端制造业灵活配置混合型证券投资基金、银华惠增利货币市场基金、银华回报灵活配置定期开放混合型发起式证券投资基金、银华泰利灵活配置混合型证券投资基金、银华中国梦 30 股票型证券投资基金、银华聚利灵活配置混合型证券投资基金、银华汇利灵活配置混合型证券投资基金、银华稳利灵活配置混合型证券投资基金、银华战略新兴灵活配置定期开放混合型发起式证券投资基金、银华互联网主题灵活配置混合型证券投资基金、银华添益定期开放债券型证券投资基金、银华远景债券型证券投资基金、银华大数据灵活配置定期开放混合型发起式证券投资基金、银华多元视野灵活配置混合型证券投资基金、银华惠添益货币市场基金、银华鑫锐灵活配置混合型证券投资基金（LOF）、银华通利灵活配置混合型证券投资基金、银华沪港深增长股票型证券投资基金、银华鑫盛灵活配置混合型证券投资基金（LOF）、银华体育文化灵活配置混合型证券投资基金、银华盛世精选灵活配置混合型发起式证券投资基金、银华添润定期开放债券型证券投资基金、银华万物互联灵活配置混合型证券投资基金、银华明择多策略定期开放混合型证券投资基金、银华新能源新材料量化优选股票型发起式证券投资基金、银华农业产业股票型发起式证券投资基金、银华智荟内在价值灵活配置混合型发起式证券投资基金、银华中证全指医药卫生指数增强型发起式证券投资基金、银华食品饮料量化优选股票型发起式证券投资基金、银华医疗健康量化优选股票型发起式证券投资基金、银华估值优势混合型证券投资基金、银华多元动力灵活配置混合型证券投资基金、银华稳健增利灵活配置混合型发起式证券投资基金、银华瑞泰灵活配置混合型证券投资基金、银华岁丰定期开放债券型发起式证券投资基金、银华心诚灵活配置混合型证券投资基金、银华积极成长混合型证券投资基金、银华瑞和灵活配置混合型证券投资基金、银华混改红利灵活配置混合型发起式证券投资基金、银华华茂定期开放债券型证券投资基金、银华心怡灵活配置混合型证券投资基金、银华可转债债券型证券投资基金、银华中短期政策性金融债定期开放债券型证券投资基金、银华中证央

企结构调整交易型开放式指数证券投资基金、银华行业轮动混合型证券投资基金、银华信用精选一年定期开放债券型发起式证券投资基金、银华安丰中短期政策性金融债债券型证券投资基金、银华安盈短债债券型证券投资基金、银华裕利混合型发起式证券投资基金、银华尊和养老目标日期 2035 三年持有期混合型基金中基金（FOF）、银华盛利混合型发起式证券投资基金、银华安鑫短债债券型证券投资基金、银华 MSCI 中国 A 股交易型开放式指数证券投资基金、银华美元债精选债券型证券投资基金（QDII）、银华深证 100 交易型开放式指数证券投资基金、银华积极精选混合型证券投资基金、银华科创主题灵活配置混合型证券投资基金（LOF）、银华兴盛股票型证券投资基金、银华尊尚稳健养老目标一年持有期混合型基金中基金、银华尊和养老目标日期 2030 三年持有期混合型基金中基金（FOF）、银华尊和养老目标日期 2040 三年持有期混合型基金中基金（FOF）、银华丰华三个月定期开放债券型发起式证券投资基金、银华稳晟 39 个月定期开放债券型证券投资基金、银华中证研发创新 100 交易型开放式指数证券投资基金、银华巨潮小盘价值交易型开放式指数证券投资基金、银华大盘精选两年定期开放混合型证券投资基金、银华中债 1-3 年国开行债券指数证券投资基金、银华科技创新混合型证券投资基金、银华中证 5G 通信主题交易型开放式指数证券投资基金、银华信用精选 18 个月定期开放债券型证券投资基金、银华永盛债券型证券投资基金、银华汇盈一年持有期混合型基金中基金、银华中证创新药产业交易型开放式指数证券投资基金、银华长丰混合型发起式证券投资基金、银华港股通精选股票型发起式证券投资基金、银华丰享一年持有期混合型基金中基金、银华沪深股通精选混合型证券投资基金、银华中债 1-3 年农发行债券指数证券投资基金、银华中证 5G 通信主题交易型开放式指数证券投资基金联接基金、银华同力精选混合型证券投资基金、银华富利精选混合型证券投资基金、银华创业板两年定期开放混合型证券投资基金、银华汇益一年持有期混合型基金中基金、银华多元机遇混合型证券投资基金、银华工银南方东英标普中国新经济行业交易型开放式指数证券投资基金（QDII）、银华品质消费股票型证券投资基金、银华招利一年持有期混合型基金中基金、银华信用精选 15 个月定期开放债券型证券投资基金、银华乐享混合型证券投资基金、银华中证农业主题交易型开放式指数证券投资基金、银华心佳两年持有期混合型基金中基金、银华中证光伏产业交易型开放式指数证券投资基金、银华远兴一年持有期债券型证券投资基金、银华巨潮小盘价值交易型开放式指数证券投资基金发起式联接基金、银华中证沪港深 500 交易型开放式指数证券投资基金、银华稳健增长一年持有期混合型基金中基金、银华中证影视主题交易型开放式指数证券投资基金、银华心享一年持有期混合型基金中基金、银华中证全指证券公司交易型开放式指数证券投资基金、银华中证有色金属交易型开放式指数证券投资基金、银华瑞祥一年持有期混合型基金中基金、银华中证基建交易型开放式指数证券投资基金、银华阿尔法混合型

证券投资基金、银华富饶精选三年持有期混合型证券投资基金、银华中证港股通消费主题交易型开放式指数证券投资基金、银华信用精选两年定期开放债券型证券投资基金、银华长荣混合型证券投资基金、银华中证科创创业 50 交易型开放式指数证券投资基金、银华多元回报一年持有期混合型证券投资基金、银华鑫利一年持有期混合型证券投资基金、银华中证虚拟现实主题交易型开放式指数证券投资基金、银华安盛混合型证券投资基金、银华富久食品饮料精选混合型证券投资基金（LOF）、银华华智三个月持有期混合型基金中基金（FOF）、银华中证机器人交易型开放式指数证券投资基金、银华智能建造股票型发起式证券投资基金、银华中证细分食品饮料产业主题交易型开放式指数证券投资基金、银华季季盈 3 个月滚动持有债券型证券投资基金、银华华证 ESG 领先指数证券投资基金、银华顺益一年定期开放债券型证券投资基金、银华永丰债券型证券投资基金、银华中证细分化工产业主题交易型开放式指数证券投资基金、银华集成电路混合型证券投资基金、银华中证内地低碳经济主题交易型开放式指数证券投资基金、银华中证创新药产业交易型开放式指数证券投资基金发起式联接基金、银华中证现代物流交易型开放式指数证券投资基金、银华尊颐稳健养老目标一年持有期混合型发起式基金中基金（FOF）、银华恒生港股通中国科技交易型开放式指数证券投资基金、银华中证消费电子主题交易型开放式指数证券投资基金、银华中证内地地产主题交易型开放式指数证券投资基金、银华中证港股通医药卫生综合交易型开放式指数证券投资基金、银华心兴三年持有期混合型证券投资基金、银华心选一年持有期混合型证券投资基金、银华尊禧稳健养老目标一年持有期混合型发起式基金中基金（FOF）、银华全球新能源车量化优选股票型发起式证券投资基金（QDII）、银华新锐成长混合型证券投资基金、银华尊和养老目标日期 2045 三年持有期混合型发起式基金中基金（FOF）、银华鑫峰混合型证券投资基金、银华中证光伏产业交易型开放式指数证券投资基金发起式联接基金、银华数字经济股票型发起式证券投资基金、银华中证基建交易型开放式指数证券投资基金发起式联接基金、银华中证同业存单 AAA 指数 7 天持有期证券投资基金、银华中证全指电力公用事业交易型开放式指数证券投资基金、银华专精特新量化优选股票型发起式证券投资基金、银华核心动力精选混合型证券投资基金、银华中证中药交易型开放式指数证券投资基金、银华玉衡定投三个月持有期混合型发起式基金中基金（FOF）、银华华利均衡优选一年持有期混合型基金中基金（FOF）、银华沪深 300 成长交易型开放式指数证券投资基金、银华绿色低碳债券型证券投资基金、银华卓信成长精选混合型证券投资基金、银华中证 1000 增强策略交易型开放式指数证券投资基金、银华沪深 300 价值交易型开放式指数证券投资基金、银华创新动力优选混合型证券投资基金、银华动力领航混合型证券投资基金、银华海外数字经济量化选股混合型发起式证券投资基金（QDII）、银华心质混合型证券投资基金、银华顺璟 6 个月定期开放债券型证券投资基金、银华中证 500 价值交易型开放式指数证券投资基

金、银华清洁能源产业混合型证券投资基金、银华中证国新央企科技引领交易型开放式指数证券投资基金。同时，本基金管理人管理着多个全国社保基金、企业年金和特定客户资产管理投资组合。

4.1.2 基金经理（或基金经理小组）及基金经理助理简介

姓名	职务	任本基金的基金经理（助理）期限		证券从业年限	说明
		任职日期	离任日期		
肖侃宁先生	本基金的基金经理	2022年8月8日	-	27.5年	硕士学位。曾就职于长江养老保险股份有限公司、太平养老保险股份有限公司、天同（万家）基金管理有限公司、南方证券武汉分公司，2016年8月加入银华基金，现任FOF投资总监、FOF投资管理部总监、基金经理。自2018年12月13日起担任银华尊和养老目标日期2035三年持有期混合型基金中基金（FOF）基金经理，自2019年8月14日起兼任银华尊尚稳健养老目标一年持有期混合发起式基金中基金（FOF）基金经理，自2019年8月16日起兼任银华尊和养老目标日期2030三年持有期混合发起式基金中基金（FOF）基金经理，自2019年8月16日起兼任银华尊和养老目标日期2040三年持有期混合发起式基金中基金（FOF）基金经理，自2022年1月4日起兼任银华尊颐稳健养老目标一年持有期混合发起式基金中基金（FOF）基金经理，自2022年3月3日起兼任银华尊禧稳健养老目标一年持有期混合发起式基金中基金（FOF）基金经理，自2022年3月25日起兼任银华尊和养老目标日期2045三年持有期混合发起式基金中基金（FOF）基金经理，自2022年8月8日起兼任银华玉衡定投三个月持有期混合发起式基金中基金（FOF）基金经理，自2022年8月31日起兼任银华华利均衡优选一年持有期混合型基金中基金（FOF）基金经理。具有从业资格。国籍：中国。
熊侃先生	本基金的基金经理	2022年8月8日	-	18年	硕士学位。2004年11月至2006年6月任职于国信证券，担任金融工程分析师；2006年7月至今任职于银华基金管理有限公司，历任企业年金产品经理、企业年金和特定资产管理投资经理。自2018年12月13日起担任银华尊和养老目标日期

					2035 三年持有期混合型基金中基金（FOF）基金经理，自 2019 年 8 月 14 日起兼任银华尊享稳健养老目标一年持有期混合发起式基金中基金（FOF）基金经理，自 2019 年 8 月 16 日起兼任银华尊享和养老目标日期 2030 三年持有期混合发起式基金中基金（FOF）基金经理，自 2019 年 8 月 16 日起兼任银华尊享和养老目标日期 2040 三年持有期混合发起式基金中基金（FOF）基金经理，自 2022 年 1 月 4 日起兼任银华尊颐稳健养老目标一年持有期混合发起式基金中基金（FOF）基金经理，自 2022 年 3 月 3 日起兼任银华尊禧稳健养老目标一年持有期混合发起式基金中基金（FOF）基金经理，自 2022 年 3 月 25 日起兼任银华尊享和养老目标日期 2045 三年持有期混合发起式基金中基金（FOF）基金经理，自 2022 年 8 月 8 日起兼任银华玉衡定投三个月持有期混合发起式基金中基金（FOF）基金经理，自 2022 年 8 月 31 日起兼任银华华利均衡优选一年持有期混合型基金中基金（FOF）基金经理。具有从业资格，国籍：中国。
--	--	--	--	--	--

注：1、此处的任职日期和离任日期均指基金合同生效日或公司作出决定之日。

2、证券从业的含义遵从行业协会《证券业从业人员资格管理办法》的相关规定。

4.2 管理人对报告期内本基金运作合规守信情况的说明

本基金管理人在本报告期内严格遵守《中华人民共和国证券法》、《中华人民共和国证券投资基金法》、《公开募集证券投资基金运作管理办法》、《公开募集证券投资基金销售机构监督管理办法》、《公开募集证券投资基金信息披露管理办法》及其各项实施准则、《银华玉衡定投三个月持有期混合发起式基金中基金（FOF）基金合同》和其他有关法律法规的规定，本着诚实信用、勤勉尽责的原则管理和运用基金资产，在严格控制风险的基础上，为基金份额持有人谋求最大利益，无损害基金份额持有人利益的行为。本基金无违法、违规行为。本基金投资组合符合有关法规及基金合同的约定。

4.3 管理人对报告期内公平交易情况的专项说明

4.3.1 公平交易制度的执行情况

本报告期内，本基金管理人严格执行《证券投资基金管理公司公平交易制度指导意见》，完善相应制度及流程，通过系统和人工等各种方式在各业务环节严格控制交易公平执行，公平对待旗

下管理的所有基金和投资组合。本基金管理人对旗下所有投资组合过去两个季度不同时间窗内（1 日内、3 日内及 5 日内）同向交易的交易价差从 T 检验（置信度为 95%）和溢价率占优频率等方面进行了专项分析，未发现违反公平交易制度的异常情况。

4.3.2 异常交易行为的专项说明

本报告期内，本基金未发现存在可能导致不公平交易和利益输送的异常交易行为。

本报告期内，本基金管理人所有投资组合参与的交易所公开竞价同日反向交易成交较少的单边交易量超过该证券当日成交量的 5% 的情况有 5 次，原因是量化投资组合投资策略需要，未导致不公平交易和利益输送。

4.4 管理人对报告期内基金的投资策略和业绩表现的说明

4.4.1 报告期内基金投资策略和运作分析

2023 年是国内疫情政策优化后的第一年。上半年 A 股市场震荡上行，年初疫情防控政策的优化抬升了整个市场对经济复苏的预期，较强的复苏预期带动市场年初整体上行。而逐步出炉的宏观经济数据印证了弱复苏的现实，经济修复斜率平缓，同时海外风险事件频频扰动市场风险偏好。投资者从“强预期”到“弱现实”认知过程也同时反应在 A 股市场上，上证指数从 5 月初的高点下跌近 6%，最终上半年收涨 3.65%。受益于人工智能的横空出世，上半年 TMT 板块涨幅居前，其中通信行业指数更是涨超 50%。消费相关板块除家电行业外悉数下跌，商贸零售行业上半年跌超 20%。债券方面，中债新综合全价总值指数在年初经济复苏预期抬升时有所调整，一月底企稳之后稳步上行。上半年收涨 1.22%。港股方面，恒生指数波动较 A 股更为剧烈，一月末见到年内高点后，一路震荡下行，跌超 16%，上半年收跌 4.37%。海外方面，受益于人工智能的全面爆发，上半年美国纳斯达克指数涨超 30%，领跑发达地区市场，此外，日经 225 指数上半年涨超 27%，表现同样亮眼。

报告期内，本基金根据产品的投资目标和资金属性，坚持多元化的资产配置方案。风险资产中，我们在均衡配置的基础上，向成长方向做了一定的倾斜，降低了银行、地产、周期以及消费板块等相关行业的暴露，增加了以人工智能为代表的 TMT 行业的头寸。

4.4.2 报告期内基金的业绩表现

截至本报告期末银华玉衡定投三个月持有混合发起式（FOF）A 基金份额净值为 0.9179 元，本报告期基金份额净值增长率为-1.26%；截至本报告期末银华玉衡定投三个月持有混合发起式（FOF）C 基金份额净值为 0.9147 元，本报告期基金份额净值增长率为-1.44%；业绩比较基准收益率为 1.24%。

4.5 管理人对宏观经济、证券市场及行业走势的简要展望

2023 年下半年，我们预计经济仍将按照预期的弱复苏路径缓步向前。进入三季度，经济的低基数效应消失之后，市场可能会迎来一些托底性政策。但另一方面，今年经济增长目标并不算高，上半年政府所体现的政策定力极强，我们预计出台大规模的经济刺激政策的可能性不大。因此，更多的是守住经济底线，稳定市场预期，通过经济的内生动力逐步实现经济增长的自然恢复。同时，考虑到美国加息周期已近尾声，未来的流动性环境更有利于市场向成长风格发展。从行业层面看，全球半导体周期拐点临近，人工智能正在催生一轮新的科技产业的需求。在此假设下，以人工智能为代表的 TMT 板块可能成为未来较长时间的投资主线。此外，超跌的大消费板块相关行业，也可能在市场预期稳定后出现一轮估值修复的行情。

4.6 管理人对报告期内基金估值程序等事项的说明

报告期内，本基金管理人严格遵守《企业会计准则》、《证券投资基金会计核算业务指引》以及中国证监会相关规定和基金合同的约定，日常估值由基金管理人同基金托管人一同进行，基金份额净值由基金管理人完成估值后，经基金托管人复核无误后由基金管理人对外公布。月末、年中和年末估值复核与基金会计账目的核对同时进行。

本基金管理人设立估值委员会（委员包括估值业务分管领导以及投资部、研究部、监察稽核部、运作保障部等部门负责人及相关业务骨干），负责研究、指导基金估值业务。估值委员会委员和负责基金日常估值业务的基金会计均具有专业胜任能力和相关工作经历。基金经理不介入基金日常估值业务；估值委员会决议之前会与涉及基金的基金经理进行充分沟通。运作保障部负责执行估值委员会制定的估值政策及决议。

参与估值流程各方之间不存在任何重大利益冲突；本基金管理人未签约与估值相关的任何定价服务。

4.7 管理人对报告期内基金利润分配情况的说明

本基金于本报告期内未进行利润分配。

4.8 报告期内管理人对本基金持有人数或基金资产净值预警情形的说明

报告期内，本基金存在连续六十个工作日基金份额持有人数量不满二百人及连续六十个工作日基金资产净值低于五千万元的情形，出现该情况的时间范围为 2022 年 8 月 8 日至 2023 年 6 月 30 日。由于本基金属于发起式基金，无需向中国证监会报告并提出解决方案。

§ 5 托管人报告

5.1 报告期内本基金托管人遵规守信情况声明

托管人声明：

招商银行具备完善的公司治理结构、内部稽核监控制度和风险控制制度，我行在履行托管职责中，严格遵守有关法律法规、托管协议的规定，尽职尽责地履行托管义务并安全保管托管资产。

5.2 托管人对报告期内本基金投资运作合规守信、净值计算、利润分配等情况的说明

招商银行根据法律法规、托管协议约定的投资监督条款，对托管产品的投资行为进行监督，并根据监管要求履行报告义务。

招商银行按照托管协议约定的统一记账方法和会计处理原则，独立地设置、登录和保管本产品的全套账册，进行会计核算和资产估值并与管理人建立对账机制。

本年度中期报告中利润分配情况真实、准确。

5.3 托管人对本中期报告中财务信息等内容的真实、准确和完整发表意见

本年度中期报告中财务指标、净值表现、财务会计报告、投资组合报告内容真实、准确，不存在虚假记载、误导性陈述或者重大遗漏。

§ 6 半年度财务会计报告（未经审计）

6.1 资产负债表

会计主体：银华玉衡定投三个月持有期混合型发起式基金中基金（FOF）

报告截止日：2023 年 6 月 30 日

单位：人民币元

资产	附注号	本期末 2023 年 6 月 30 日	上年度末 2022 年 12 月 31 日
资产：			
银行存款	6.4.7.1	179,507.82	514,977.50
结算备付金		3,517.21	-
存出保证金		913.70	88.88
交易性金融资产	6.4.7.2	9,445,906.13	9,084,492.40
其中：股票投资		-	-
基金投资		8,940,357.91	7,356,767.99
债券投资		505,548.22	1,727,724.41
资产支持证券投资		-	-
贵金属投资		-	-
其他投资		-	-
衍生金融资产	6.4.7.3	-	-
买入返售金融资产	6.4.7.4	-	-
债权投资	6.4.7.5	-	-
其中：债券投资		-	-
资产支持证券投资		-	-
其他投资		-	-
其他债权投资	6.4.7.6	-	-

其他权益工具投资	6.4.7.7	-	-
应收清算款		188,000.00	450,000.00
应收股利		-	-
应收申购款		170.20	100,358.95
递延所得税资产		-	-
其他资产	6.4.7.8	-	-
资产总计		9,818,015.06	10,149,917.73
负债和净资产	附注号	本期末 2023年6月30日	上年度末 2022年12月31日
负债：			
短期借款		-	-
交易性金融负债		-	-
衍生金融负债	6.4.7.3	-	-
卖出回购金融资产款		188,000.00	-
应付清算款		-	-
应付赎回款		145,150.04	-
应付管理人报酬		7,643.47	8,086.29
应付托管费		1,513.71	1,542.70
应付销售服务费		37.28	32.91
应付投资顾问费		-	-
应交税费		-	-
应付利润		-	-
递延所得税负债		-	-
其他负债	6.4.7.9	75,159.87	50,000.00
负债合计		417,504.37	59,661.90
净资产：			
实收基金	6.4.7.10	10,241,519.76	10,854,774.24
其他综合收益	6.4.7.11	-	-
未分配利润	6.4.7.12	-841,009.07	-764,518.41
净资产合计		9,400,510.69	10,090,255.83
负债和净资产总计		9,818,015.06	10,149,917.73

注：报告截止日 2023 年 06 月 30 日，基金份额总额 10,241,519.76 份，其中银华玉衡定投三个月持有混合发起式（FOF）A 基金份额总额 10,116,095.87 份，基金份额净值 0.9179 元。银华玉衡定投三个月持有混合发起式（FOF）C 基金份额总额 125,423.89 份，基金份额净值 0.9147 元。

6.2 利润表

会计主体：银华玉衡定投三个月持有期混合型发起式基金中基金（FOF）

本报告期：2023 年 1 月 1 日至 2023 年 6 月 30 日

单位：人民币元

项目	附注号	本期 2023 年 1 月 1 日至 2023 年 6 月 30 日

一、营业总收入		-57,809.32
1. 利息收入		929.88
其中：存款利息收入	6.4.7.13	929.88
债券利息收入		-
资产支持证券利息收入		-
买入返售金融资产收入		-
证券出借利息收入		-
其他利息收入		-
2. 投资收益（损失以“-”填列）		-614,801.20
其中：股票投资收益	6.4.7.14	-
基金投资收益	6.4.7.15	-635,990.55
债券投资收益	6.4.7.16	2,807.32
资产支持证券投资收益	6.4.7.17	-
贵金属投资收益	6.4.7.18	-
衍生工具收益	6.4.7.19	-
股利收益	6.4.7.20	18,382.03
以摊余成本计量的金融资产终止确认产生的收益		-
其他投资收益		-
3. 公允价值变动收益（损失以“-”号填列）	6.4.7.21	552,076.77
4. 汇兑收益（损失以“-”号填列）		-
5. 其他收入（损失以“-”号填列）	6.4.7.22	3,985.23
减：二、营业总支出		85,775.95
1. 管理人报酬	6.4.10.2.1	49,608.07
2. 托管费	6.4.10.2.2	9,583.44
3. 销售服务费	6.4.10.2.3	206.93
4. 投资顾问费		-
5. 利息支出		602.32
其中：卖出回购金融资产支出		602.32
6. 信用减值损失	6.4.7.24	-
7. 税金及附加		-
8. 其他费用	6.4.7.25	25,775.19
三、利润总额（亏损总额以“-”号填列）		-143,585.27
减：所得税费用		-
四、净利润（净亏损以“-”号填列）		-143,585.27
五、其他综合收益的税后净额		-
六、综合收益总额		-143,585.27

注：本基金合同生效日为 2022 年 08 月 08 日，无上年度可比期间数据。

6.3 净资产（基金净值）变动表

会计主体：银华玉衡定投三个月持有期混合型发起式基金中基金（FOF）

本报告期：2023 年 1 月 1 日至 2023 年 6 月 30 日

单位：人民币元

项目	本期 2023 年 1 月 1 日至 2023 年 6 月 30 日			
	实收基金	其他综合收益	未分配利润	净资产合计
一、上期期末净资产(基金净值)	10,854,774.24	-	-764,518.41	10,090,255.83
加：会计政策变更	-	-	-	-
前期差错更正	-	-	-	-
其他	-	-	-	-
二、本期期初净资产(基金净值)	10,854,774.24	-	-764,518.41	10,090,255.83
三、本期增减变动额(减少以“-”号填列)	-613,254.48	-	-76,490.66	-689,745.14
(一)、综合收益总额	-	-	-143,585.27	-143,585.27
(二)、本期基金份额交易产生的基金净值变动数(净值减少以“-”号填列)	-613,254.48	-	67,094.61	-546,159.87
其中：1. 基金申购款	1,095,700.22	-	-47,759.01	1,047,941.21
2. 基金赎回款	-1,708,954.70	-	114,853.62	-1,594,101.08
(三)、本期向基金份额持有人分配利润产生的基金净值变动(净值减少以“-”号填列)	-	-	-	-
(四)、其他综合收益结转留存收益	-	-	-	-
四、本期期末净资产(基金净值)	10,241,519.76	-	-841,009.07	9,400,510.69

注：本基金合同生效日为 2022 年 08 月 08 日，无上年度可比期间数据。

报表附注为财务报表的组成部分。

本报告 6.1 至 6.4 财务报表由下列负责人签署：

王立新

凌宇翔

伍军辉

基金管理人负责人

主管会计工作负责人

会计机构负责人

6.4 报表附注

6.4.1 基金基本情况

银华玉衡定投三个月持有期混合型发起式基金中基金(FOF)(以下简称“本基金”)经中国证券监督管理委员会(以下简称“中国证监会”)证监许可[2022]1457号《关于准予银华玉衡定投三个月持有期混合型发起式基金中基金(FOF)注册的批复》注册,由银华基金管理股份有限公司依照《中华人民共和国证券投资基金法》和《银华玉衡定投三个月持有期混合型发起式基金中基金(FOF)基金合同》负责公开募集。本基金为契约型开放式基金,存续期限不定,首次设立募集不包括认购资金利息共募集人民币10,100,000.00元,业经普华永道中天会计师事务所(特殊普通合伙)普华永道中天验字(2022)第0674号验资报告予以验证。经向中国证监会备案,《银华玉衡定投三个月持有期混合型发起式基金中基金(FOF)基金合同》于2022年8月8日正式生效,基金合同生效日的基金份额总额为10,101,683.49份基金份额,其中认购资金利息折合1,683.49份基金份额。本基金的基金管理人为银华基金管理股份有限公司,基金托管人为招商银行股份有限公司(以下简称“招商银行”)。

本基金为发起式基金,发起资金认购部分为10,101,683.49份基金份额,发起资金认购方承诺使用发起资金认购的基金份额持有期限不少于3年。

根据《银华玉衡定投三个月持有期混合型发起式基金中基金(FOF)招募说明书》,本基金根据所收取的认购/申购费用与销售服务费用方式的不同,将基金份额分为不同的类别。在投资人认购、申购基金份额时收取认购、申购费用而不是从本类别基金资产中计提销售服务费的,称为A类基金份额;在投资人认购、申购基金份额时不收取认购、申购费用,而是从本类别基金资产中计提销售服务费的,称为C类基金份额。本基金A类、C类基金份额分别设置代码。由于基金费用的不同,本基金A类基金份额和C类基金份额将分别计算基金份额净值,计算公式为计算日各类别基金资产净值除以计算日发售在外的该类别基金份额总数。

根据《中华人民共和国证券投资基金法》和《银华玉衡定投三个月持有期混合型发起式基金中基金(FOF)基金合同》的有关规定,本基金的投资范围包括经中国证监会依法核准或注册的公开募集证券投资基金(包括封闭式基金、开放式基金、上市开放式基金(LOF)、交易型开放式基金(ETF)、QDII基金、香港互认基金、商品期货基金、黄金ETF,不包括基金中基金)、境内依法发行或上市的股票(包含主板股票、创业板股票、存托凭证及其他经中国证监会允许上市的股票)、

港股通标的股票、债券(包括国债、央行票据、金融债券、企业债券、公司债券、中期票据、短期融资券、超短期融资券、次级债券、地方政府债券、可转换公司债券及分离交易可转债、可交换债券及其他经中国证监会允许投资的债券)、资产支持证券、债券回购、银行存款(包括协议存款、定期存款以及其他银行存款)、同业存单、现金以及法律法规或中国证监会允许基金投资的其他金融工具(但须符合中国证监会相关规定)。

本基金投资组合比例为:80%以上的基金资产投资于经中国证监会依法核准或注册的公开募集证券投资基金(包括封闭式基金、开放式基金、上市开放式基金(LOF)、交易型开放式基金(ETF)、QDII 基金、香港互认基金、商品期货基金、黄金 ETF, 不包括基金中基金), 其中, 投资于股票、股票型基金、混合型基金(此处混合型基金是指根据定期报告, 最近四个季度披露的股票资产占基金资产的比例均不低于 60%的混合型基金)的资产占基金资产的比例为 60%-95%; 本基金投资于港股通标的股票的比例占本基金股票资产的 0%-50%; 本基金应当保持现金或者到期日在一年以内的政府债券不低于基金资产净值的 5%; 其中, 现金不包括结算备付金、存出保证金和应收申购款等。本基金的业绩比较基准为: 中证 800 指数收益率*60%+中证国债指数收益率*40%。

6.4.2 会计报表的编制基础

本基金的财务报表按照财政部于 2006 年 2 月 15 日及以后期间颁布的《企业会计准则—基本准则》、各项具体会计准则、《资产管理产品相关会计处理规定》及其他相关规定(以下合称“企业会计准则”)、中国证监会颁布的《证券投资基金信息披露 XBRL 模板第 3 号<年度报告和中期报告>》、中国证券投资基金业协会(以下简称“中国基金业协会”)颁布的《证券投资基金会计核算业务指引》、本基金基金合同和中国证监会、中国基金业协会发布的有关规定及允许的基金行业实务操作编制。

本财务报表以持续经营为基础编制。

6.4.3 遵循企业会计准则及其他有关规定的声明

本财务报表符合企业会计准则的要求, 真实、完整地反映了本基金于 2023 年 06 月 30 日的财务状况以及 2023 年上半年度的经营成果和净资产变动情况。

6.4.4 本报告期所采用的会计政策、会计估计与最近一期年度报告相一致的说明

本报告期所采用的会计政策、会计估计与最近一期年度报告相一致。

6.4.5 会计政策和会计估计变更以及差错更正的说明

6.4.5.1 会计政策变更的说明

本基金本报告期未发生会计政策变更。

6.4.5.2 会计估计变更的说明

本基金本报告期末未发生会计估计变更。

6.4.5.3 差错更正的说明

本基金在本报告期间无须说明的会计差错更正。

6.4.6 税项

根据财政部、国家税务总局财税[2002]128 号《关于开放式证券投资基金有关税收问题的通知》、财税[2008]1 号《关于企业所得税若干优惠政策的通知》、财税[2012]85 号《关于实施上市公司股息红利差别化个人所得税政策有关问题的通知》、财税[2014]81 号《财政部国家税务总局证监会关于沪港股票市场交易互联互通机制试点有关税收政策的通知》、财税[2015]101 号《关于上市公司股息红利差别化个人所得税政策有关问题的通知》、财税[2016]36 号《关于全面推开营业税改征增值税试点的通知》、财税[2016]46 号《关于进一步明确全面推开营改增试点金融业有关政策的通知》、财税[2016]70 号《关于金融机构同业往来等增值税政策的补充通知》、财税[2016]127 号《财政部国家税务总局证监会关于深港股票市场交易互联互通机制试点有关税收政策的通知》、财税[2016]140 号《关于明确金融 房地产开发 教育辅助服务等增值税政策的通知》、财税[2017]2 号《关于资管产品增值税政策有关问题的补充通知》、财税[2017]56 号《关于资管产品增值税有关问题的通知》、财税[2017]90 号《关于租入固定资产进项税额抵扣等增值税政策的通知》及其他相关财税法规和实务操作，主要税项列示如下：

(1) 资管产品运营过程中发生的增值税应税行为，以资管产品管理人为增值税纳税人。资管产品管理人运营资管产品过程中发生的增值税应税行为，暂适用简易计税方法，按照 3% 的征收率缴纳增值税。

对证券投资基金管理人运用基金买卖股票、债券的转让收入免征增值税，对国债、地方政府债以及金融同业往来利息收入亦免征增值税。资管产品管理人运营资管产品提供的贷款服务，以产生的利息及利息性质的收入为销售额。

(2) 对基金从证券市场中取得的收入，包括买卖股票、债券的差价收入，股票的股息、红利收入，债券的利息收入及其他收入，暂不征收企业所得税。

(3) 对基金取得的企业债券利息收入，应由发行债券的企业在向基金支付利息时代扣代缴 20% 的个人所得税。对基金从上市公司取得的股息红利所得，持股期限在 1 个月以内(含 1 个月)的，其股息红利所得全额计入应纳税所得额；持股期限在 1 个月以上至 1 年(含 1 年)的，暂减按 50% 计入应纳税所得额；持股期限超过 1 年的，暂免征收个人所得税。对基金持有的上市公司限售股，解禁后取得的股息、红利收入，按照上述规定计算纳税，持股时间自解禁日起计算；解禁前

取得的股息、红利收入继续暂减按 50% 计入应纳税所得额。上述所得统一适用 20% 的税率计征个人所得税。

对基金通过沪港通或深港通投资香港联交所上市 H 股取得的股息红利，H 股公司应向中国证券登记结算有限责任公司（以下简称“中国结算”）提出申请，由中国结算向 H 股公司提供内地个人投资者名册，H 股公司按照 20% 的税率代扣个人所得税。基金通过沪港通/深港通投资香港联交所上市的非 H 股取得的股息红利，由中国结算按照 20% 的税率代扣个人所得税。

(4) 基金卖出股票按 0.1% 的税率缴纳股票交易印花税，买入股票不征收股票交易印花税。基金通过沪港通或深港通买卖、继承、赠与联交所上市股票，按照香港特别行政区现行税法规定缴纳印花税。

(5) 本基金的城市维护建设税、教育费附加和地方教育附加等税费按照实际缴纳增值税额的适用比例计算缴纳。

6.4.7 重要财务报表项目的说明

6.4.7.1 银行存款

单位：人民币元

项目	本期末 2023 年 6 月 30 日
活期存款	179,507.82
等于：本金	179,485.53
加：应计利息	22.29
减：坏账准备	-
定期存款	-
等于：本金	-
加：应计利息	-
减：坏账准备	-
其中：存款期限 1 个月以内	-
存款期限 1-3 个月	-
存款期限 3 个月以上	-
其他存款	-
等于：本金	-
加：应计利息	-
减：坏账准备	-
合计	179,507.82

6.4.7.2 交易性金融资产

单位：人民币元

项目	本期末 2023 年 6 月 30 日			
	成本	应计利息	公允价值	公允价值变动

股票		-	-	-	-
贵金属投资-金交所黄金合约		-	-	-	-
债券	交易所市场	499,525.00	4,598.22	505,548.22	1,425.00
	银行间市场	-	-	-	-
	合计	499,525.00	4,598.22	505,548.22	1,425.00
资产支持证券		-	-	-	-
基金		8,967,494.88	-	8,940,357.91	-27,136.97
其他		-	-	-	-
合计		9,467,019.88	4,598.22	9,445,906.13	-25,711.97

6.4.7.3 衍生金融资产/负债

6.4.7.3.1 衍生金融资产/负债期末余额

注：无。

6.4.7.3.2 期末基金持有的期货合约情况

注：无。

6.4.7.3.3 期末基金持有的黄金衍生品情况

注：无。

6.4.7.4 买入返售金融资产

6.4.7.4.1 各项买入返售金融资产期末余额

注：无。

6.4.7.4.2 期末买断式逆回购交易中取得的债券

注：无。

6.4.7.4.3 按预期信用损失一般模型计提减值准备的说明

无。

6.4.7.5 债权投资

6.4.7.5.1 债权投资情况

注：无。

6.4.7.5.2 债权投资减值准备计提情况

注：无。

6.4.7.6 其他债权投资

6.4.7.6.1 其他债权投资情况

注：无。

6.4.7.6.2 其他债权投资减值准备计提情况

注：无。

6.4.7.7 其他权益工具投资

6.4.7.7.1 其他权益工具投资情况

注：无。

6.4.7.7.2 报告期末其他权益工具投资情况

注：无。

6.4.7.8 其他资产

注：无。

6.4.7.9 其他负债

单位：人民币元

项目	本期末 2023 年 6 月 30 日
应付券商交易单元保证金	-
应付赎回费	364.68
应付证券出借违约金	-
应付交易费用	-
其中：交易所市场	-
银行间市场	-
应付利息	-
预提费用	74,795.19
合计	75,159.87

6.4.7.10 实收基金

金额单位：人民币元

银华玉衡定投三个月持有混合发起式（FOF）A

项目	本期 2023 年 1 月 1 日至 2023 年 6 月 30 日	
	基金份额（份）	账面金额
上年度末	10,750,538.06	10,750,538.06
本期申购	1,074,501.86	1,074,501.86
本期赎回（以“-”号填列）	-1,708,944.05	-1,708,944.05
基金拆分/份额折算前	-	-
基金拆分/份额折算调整	-	-
本期申购	-	-
本期赎回（以“-”号填列）	-	-
本期末	10,116,095.87	10,116,095.87

银华玉衡定投三个月持有混合发起式（FOF）C

项目	本期 2023 年 1 月 1 日至 2023 年 6 月 30 日
----	---------------------------------------

	基金份额（份）	账面金额
上年度末	104,236.18	104,236.18
本期申购	21,198.36	21,198.36
本期赎回（以“-”号填列）	-10.65	-10.65
基金拆分/份额折算前	-	-
基金拆分/份额折算调整	-	-
本期申购	-	-
本期赎回（以“-”号填列）	-	-
本期末	125,423.89	125,423.89

注：如有相应情况，申购含红利再投、转换入份额及金额，赎回含转换出份额及金额。

6.4.7.11 其他综合收益

注：无。

6.4.7.12 未分配利润

单位：人民币元

银华玉衡定投三个月持有混合发起式（FOF）A

项目	已实现部分	未实现部分	未分配利润合计
上年度末	-150,257.38	-606,767.07	-757,024.45
本期利润	-688,700.07	546,736.36	-141,963.71
本期基金份额交易产生的变动数	70,373.95	-1,691.46	68,682.49
其中：基金申购款	-30,187.30	-15,983.35	-46,170.65
基金赎回款	100,561.25	14,291.89	114,853.14
本期已分配利润	-	-	-
本期末	-768,583.50	-61,722.17	-830,305.67

银华玉衡定投三个月持有混合发起式（FOF）C

项目	已实现部分	未实现部分	未分配利润合计
上年度末	-1,614.22	-5,879.74	-7,493.96
本期利润	-6,961.97	5,340.41	-1,621.56
本期基金份额交易产生的变动数	-1,355.00	-232.88	-1,587.88
其中：基金申购款	-1,355.39	-232.97	-1,588.36
基金赎回款	0.39	0.09	0.48
本期已分配利润	-	-	-
本期末	-9,931.19	-772.21	-10,703.40

6.4.7.13 存款利息收入

单位：人民币元

项目	本期
	2023年1月1日至2023年6月30日
活期存款利息收入	877.23
定期存款利息收入	-
其他存款利息收入	-

结算备付金利息收入	48.52
其他	4.13
合计	929.88

6.4.7.14 股票投资收益

6.4.7.14.1 股票投资收益项目构成

注：无。

6.4.7.14.2 股票投资收益——买卖股票差价收入

注：无。

6.4.7.14.3 股票投资收益——证券出借差价收入

注：无。

6.4.7.15 基金投资收益

单位：人民币元

项目	本期 2023年1月1日至2023年6月30日
卖出/赎回基金成交总额	11,561,287.38
减：卖出/赎回基金成本总额	12,144,857.54
减：买卖基金差价收入应缴纳增值税额	-
减：交易费用	52,420.39
基金投资收益	-635,990.55

6.4.7.16 债券投资收益

6.4.7.16.1 债券投资收益项目构成

单位：人民币元

项目	本期 2023年1月1日至2023年6月30日
债券投资收益——利息收入	6,190.32
债券投资收益——买卖债券（债转股及债券到期兑付）差价收入	-3,383.00
债券投资收益——赎回差价收入	-
债券投资收益——申购差价收入	-
合计	2,807.32

6.4.7.16.2 债券投资收益——买卖债券差价收入

单位：人民币元

项目	本期 2023年1月1日至2023年6月30日
卖出债券（债转股及债券到期兑付）成交总额	1,833,382.39
减：卖出债券（债转股及债券到期兑付）成	1,803,333.00

本总额	
减：应计利息总额	33,432.39
减：交易费用	-
买卖债券差价收入	-3,383.00

6.4.7.16.3 债券投资收益——赎回差价收入

注：无。

6.4.7.16.4 债券投资收益——申购差价收入

注：无。

6.4.7.17 资产支持证券投资收益

6.4.7.17.1 资产支持证券投资收益项目构成

注：无。

6.4.7.17.2 资产支持证券投资收益——买卖资产支持证券差价收入

注：无。

6.4.7.17.3 资产支持证券投资收益——赎回差价收入

注：无。

6.4.7.17.4 资产支持证券投资收益——申购差价收入

注：无。

6.4.7.18 贵金属投资收益

6.4.7.18.1 贵金属投资收益项目构成

注：无。

6.4.7.18.2 贵金属投资收益——买卖贵金属差价收入

注：无。

6.4.7.18.3 贵金属投资收益——赎回差价收入

注：无。

6.4.7.18.4 贵金属投资收益——申购差价收入

注：无。

6.4.7.19 衍生工具收益

6.4.7.19.1 衍生工具收益——买卖权证差价收入

注：无。

6.4.7.19.2 衍生工具收益——其他投资收益

注：无。

6.4.7.20 股利收益

单位：人民币元

项目	本期 2023 年 1 月 1 日至 2023 年 6 月 30 日
股票投资产生的股利收益	-
其中：证券出借权益补偿收入	-
基金投资产生的股利收益	18,382.03
合计	18,382.03

6.4.7.21 公允价值变动收益

单位：人民币元

项目名称	本期 2023 年 1 月 1 日至 2023 年 6 月 30 日
1. 交易性金融资产	552,076.77
股票投资	-
债券投资	5,298.00
资产支持证券投资	-
基金投资	546,778.77
贵金属投资	-
其他	-
2. 衍生工具	-
权证投资	-
3. 其他	-
减：应税金融商品公允价值变动产生的预估增值税	-
合计	552,076.77

6.4.7.22 其他收入

单位：人民币元

项目	本期 2023 年 1 月 1 日至 2023 年 6 月 30 日
基金赎回费收入	3,985.23
合计	3,985.23

6.4.7.23 持有基金产生的费用

项目	本期费用 2023 年 1 月 1 日至 2023 年 6 月 30 日
当期持有基金产生的应支付销售服务费（元）	2,825.10
当期持有基金产生的应支付管理费（元）	58,743.83
当期持有基金产生的应支付托管费（元）	9,628.60

注：当期持有基金产生的应支付销售服务费、应支付管理费、应支付托管费按照被投资基金基金合同约定已作为费用计入被投资基金的基金份额净值，上表列示金额为按照本基金对被投资基金的实际持仓情况根据被投资基金基金合同约定的相应费率和计算方法计算得出。

6.4.7.24 信用减值损失

注：无。

6.4.7.25 其他费用

单位：人民币元

项目	本期 2023 年 1 月 1 日至 2023 年 6 月 30 日
审计费用	24,795.19
信息披露费	-
证券出借违约金	-
银行费用	980.00
合计	25,775.19

6.4.7.26 分部报告

无。

6.4.8 或有事项、资产负债表日后事项的说明**6.4.8.1 或有事项**

无。

6.4.8.2 资产负债表日后事项

无。

6.4.9 关联方关系**6.4.9.1 本报告期存在控制关系或其他重大利害关系的关联方发生变化的情况**

无。

6.4.9.2 本报告期与基金发生关联交易的各关联方

关联方名称	与本基金的关系
西南证券股份有限公司（“西南证券”）	基金管理人股东
银华基金管理股份有限公司	基金管理人、注册登记机构、基金销售机构
招商银行股份有限公司（“招商银行”）	基金托管人、基金代销机构

注：下述关联交易均在正常业务范围内按一般商业条款订立。

6.4.10 本报告期及上年度可比期间的关联方交易**6.4.10.1 通过关联方交易单元进行的交易****6.4.10.1.1 股票交易**

注：无。

6.4.10.1.2 债券交易

金额单位：人民币元

关联方名称	本期 2023 年 1 月 1 日至 2023 年 6 月 30 日
-------	---------------------------------------

	成交金额	占当期债券 成交总额的比例（%）
西南证券	499,990.00	31.26

6.4.10.1.3 债券回购交易

金额单位：人民币元

关联方名称	本期 2023 年 1 月 1 日至 2023 年 6 月 30 日	
	成交金额	占当期债券回购 成交总额的比例（%）
西南证券	426,000.00	15.65

6.4.10.1.4 基金交易

金额单位：人民币元

关联方名称	本期 2023 年 1 月 1 日至 2023 年 6 月 30 日	
	成交金额	占当期基金 成交总额的比例（%）
西南证券	789,774.40	16.25

6.4.10.1.5 权证交易

注：无。

6.4.10.1.6 应支付关联方的佣金

注：无。

6.4.10.2 关联方报酬

6.4.10.2.1 基金管理费

单位：人民币元

项目	本期 2023 年 1 月 1 日至 2023 年 6 月 30 日
当期发生的基金应支付的管理费	49,608.07
其中：支付销售机构的客户维护费	2,223.23

注：本基金投资于基金管理人所管理的其他基金部分不收取管理费。支付基金管理人银华基金的管理人报酬按前一日基金资产净值扣除本基金持有的基金管理人管理的其他基金部分后的余额的 1.00% 的年费率计提，逐日累计至每月月底，按月支付。其计算公式为：日管理人报酬 = 前一日基金资产净值扣除本基金持有的基金管理人管理的其他基金部分后的余额 × 1.00% / 当年天数。

6.4.10.2.2 基金托管费

单位：人民币元

项目	本期 2023 年 1 月 1 日至 2023 年 6 月 30 日
当期发生的基金应支付的托管费	9,583.44

注：本基金投资于基金托管人所托管的其他基金部分不收取托管费。支付基金托管人招商银行的托管费按前一日基金资产净值扣除本基金持有的基金托管人托管的其他基金部分后的余额的 0.20% 的年费率计提，逐日累计至每月月底，按月支付。其计算公式为：

日托管费 = 前一日基金资产净值扣除本基金持有的基金托管人托管的其他基金部分后的余额 X 0.20% / 当年天数。

6.4.10.2.3 销售服务费

单位：人民币元

获得销售服务费的各关联方名称	本期 2023 年 1 月 1 日至 2023 年 6 月 30 日		
	当期发生的基金应支付的销售服务费		
	银华玉衡定投三个月持有混合发起式（FOF）A	银华玉衡定投三个月持有混合发起式（FOF）C	合计
银华基金管理股份有限公司	-	189.76	189.76
招商银行	-	13.25	13.25
合计	-	203.01	203.01

注：本基金 A 类基金份额不收取销售服务费，C 类基金份额的销售服务费按前一日 C 类基金份额资产净值的 0.40% 年费率计提。本基金 C 类基金份额销售服务费计提的计算方法如下：C 类基金份额每日应计提的销售服务费 = C 类基金份额前一日基金资产净值 × 0.40% / 当年天数。

6.4.10.3 与关联方进行银行间同业市场的债券(含回购)交易

注：无。

6.4.10.4 报告期内转融通证券出借业务发生重大关联交易事项的说明

6.4.10.4.1 与关联方通过约定申报方式进行的适用固定期限费率的证券出借业务的情况

注：无。

6.4.10.4.2 与关联方通过约定申报方式进行的适用市场化期限费率的证券出借业务的情况

注：无。

6.4.10.5 各关联方投资本基金的情况

6.4.10.5.1 报告期内基金管理人运用固有资金投资本基金的情况

份额单位：份

项目	本期	本期
	2023 年 1 月 1 日至 2023 年 6 月 30	2023 年 1 月 1 日至 2023 年 6

	日	月 30 日
	银华玉衡定投三个月持有混合发起式（FOF）A	银华玉衡定投三个月持有混合发起式（FOF）C
基金合同生效日（2022 年 8 月 8 日）持有的基金份额	-	-
报告期初持有的基金份额	10,001,666.83	-
报告期内申购/买入总份额	-	-
报告期内因拆分变动份额	-	-
减：报告期内赎回/卖出总份额	-	-
报告期末持有的基金份额	10,001,666.83	-
报告期末持有的基金份额占基金总份额比例	98.87%	-

注：1、基金管理人持有本基金基金份额的交易费用按市场公开的交易费率计算并支付。

2、对于分级基金，下属分级份额的比例的分母采用各自级别的份额。

6.4.10.5.2 报告期末除基金管理人之外的其他关联方投资本基金的情况

注：无。

6.4.10.6 由关联方保管的银行存款余额及当期产生的利息收入

单位：人民币元

关联方名称	本期 2023 年 1 月 1 日至 2023 年 6 月 30 日	
	期末余额	当期利息收入
招商银行	179,507.82	877.23

注：本基金的银行存款由基金托管人招商银行保管，按同业利率或约定利率计息。

6.4.10.7 本基金在承销期内参与关联方承销证券的情况

注：无。

6.4.10.8 其他关联交易事项的说明

6.4.10.8.1 其他关联交易事项的说明

本期末，本基金持有基金管理人及管理人关联方所管理的基金合计人民币 290,339.58 元，占本基金资产净值的比例为 3.09%。上期末，本基金持有基金管理人及管理人关联方所管理的基金合计人民币 392,378.59 元，占本基金资产净值的比例为 3.89%。

6.4.10.8.2 当期交易及持有基金管理人以及管理人关联方所管理基金产生的费用

项目	本期费用 2023 年 1 月 1 日至 2023 年 6 月 30 日
当期交易基金产生的申购费（元）	-

当期交易基金产生的赎回费（元）	662.96
当期持有基金产生的应支付销售服务费（元）	52.80
当期持有基金产生的应支付管理费（元）	2,839.38
当期持有基金产生的应支付托管费（元）	479.60
当期交易基金产生的交易费（元）	4.20

注：当期持有基金产生的应支付销售服务费、应支付管理费、应支付托管费按照被投资基金基金合同约定已作为费用计入被投资基金的基金份额净值，上表列示金额为按照本基金对被投资基金的实际持仓情况根据被投资基金基金合同约定的相应费率和计算方法计算得出。

根据相关法律法规及本基金合同的约定，基金管理人不得对基金中基金财产中持有的自身管理的基金部分收取基金中基金的管理费，基金托管人不得对基金中基金财产中持有的自身托管的基金部分收取基金中基金的托管费。基金管理人运用本基金财产申购自身管理的其他基金（ETF 基金除外），应当通过直销渠道申购且不收取申购费、赎回费（按照相关法规、基金招募说明书约定应当收取，并计入基金资产的赎回费用除外）、销售服务等销售费用，其中申购费、赎回费在实际申购、赎回时按上述规定执行，销售服务费由本基金管理人从被投资基金收取后返还至本基金基金资产。

6.4.11 利润分配情况

注：无。

6.4.12 期末（2023 年 6 月 30 日）本基金持有的流通受限证券

6.4.12.1 因认购新发/增发证券而于期末持有的流通受限证券

注：无。

6.4.12.2 期末持有的暂时停牌等流通受限股票

注：无。

6.4.12.3 期末债券正回购交易中作为抵押的债券

6.4.12.3.1 银行间市场债券正回购

无。

6.4.12.3.2 交易所市场债券正回购

截至本报告期末 2023 年 06 月 30 日止，基金从事证券交易所债券正回购交易形成的卖出回购证券款余额 188,000.00 元，于 2023 年 7 月 3 日到期。该类交易要求本基金在回购期内持有的证券交易所交易的债券和/或在新质押式回购下转入质押库的债券，按证券交易所规定的比例折算为标准券后，不低于债券回购交易的余额。

6.4.12.4 期末参与转融通证券出借业务的证券

注：无。

6.4.13 金融工具风险及管理

6.4.13.1 风险管理政策和组织架构

本基金在日常经营活动中涉及的财务风险主要包括信用风险、流动性风险及市场风险。本基金管理人制定了政策和程序来识别及分析这些风险，并设定适当的风险限额及内部控制流程，通过可靠的管理及信息系统持续监控上述各类风险。

本基金管理人建立了以董事会风险控制委员会为核心的，由董事会风险控制委员会、经营管理层及各具体业务部门组成的三道风险监控防线。在董事会领导下，董事会风险控制委员会定期听取审阅公司风险管理报告及相关情况，掌握公司的总体风险状况，确保风险控制与业务发展同步进行；公司总经理负责，由公司投资决策委员会和公司总经理及副总经理组成的经营管理层，通过风险管理部，对各项业务风险状况进行监督并及时制定相应对策和实施控制措施；由各部门总监负责，部门全员参与，根据公司经营计划、业务规则及自身具体情况制定本部门的作业流程及风险控制措施，同时分别在自己的授权范围内对关联部门及岗位进行监督并承担相应职责。

6.4.13.2 信用风险

信用风险是指基金在交易过程中因交易对手未履行合约责任，或者基金所投资证券之发行人出现违约、拒绝支付到期本息，导致基金资产损失和收益变化的风险。本基金均投资于具有良好信用等级的证券，且通过分散化投资以分散信用风险。本基金持有单只基金的市值，不高于本基金资产净值的 20%，且不持有其他基金中基金；本基金基金管理人所管理的全部基金中基金（ETF 联接基金除外）持有单只基金不超过被投资基金净资产的 20%。本基金投资于一家公司发行的证券市值不超过基金资产净值的 10%，且本基金与由本基金管理人管理的其他基金共同持有一家公司的证券，不得超过该证券的 10%。

本基金在交易所进行的交易均与中国证券登记结算有限责任公司完成证券交收和款项清算，因此违约风险发生的可能性很小；基金在进行银行间同业市场交易前均对交易对手进行信用评估，以控制相应的信用风险。

6.4.13.3 流动性风险

流动性风险是指基金所持金融工具变现的难易程度。本基金的流动性风险一方面来自于基金份额持有人可按合同要求赎回其持有的基金份额，另一方面来自于投资品种所处的交易市场不活跃而带来的变现困难。

6.4.13.3.1 报告期内本基金组合资产的流动性风险分析

本基金的基金管理人严格按照《公开募集证券投资基金运作管理办法》及《公开募集开放式证券投资基金流动性风险管理规定》等有关法规的要求对本基金组合资产的流动性风险进行管理。本基金的基金管理人采用监控流动性受限资产比例及压力测试等方式防范流动性风险，并于开放日对本基金的申购赎回情况进行监控，保持基金投资组合中的可用现金头寸与之相匹配，使得本基金资产的变现能力与投资者赎回需求的匹配与平衡。本基金的基金管理人在基金合同中设计了巨额赎回条款，约定在非常情况下赎回申请的处理方式，控制因开放申购赎回模式带来的流动性风险，有效保障基金持有人利益。

本基金主要投资品种符合合同规定，除在附注 6.4.12 中列示的部分基金资产流通暂时受限制外（如有），在正常市场条件下其余均能及时变现。此外，本基金可通过卖出回购金融资产方式借入短期资金应对流动性需求，其上限一般不超过基金持有的债券资产的公允价值。除附注 6.4.12.3 中列示的卖出回购金融资产款余额（如有）将在 1 个月内到期且计息外，本基金于资产负债表日所持有的金融负债的合同约定剩余到期日均为一年以内且一般不计息，可赎回基金份额净值无固定到期日且不计息，因此账面余额一般即为未折现的合约到期现金流量。

6.4.13.4 市场风险

市场风险是指基金所持金融工具的公允价值或未来现金流量因所处市场各类价格因素的变动而发生波动的风险，包括利率风险、外汇风险和其他价格风险。

6.4.13.4.1 利率风险

利率风险是指基金的公允价值和未来现金流量因市场利率变动而发生波动的风险。利率敏感性金融工具均面临由于市场利率上升而导致公允价值下降的风险，其中浮动利率类金融工具还面临每个付息期间结束根据市场利率重新定价时对于未来现金流影响的风险。本基金的基金管理人定期对本基金面临的利率敏感性缺口进行监控，并通过调整投资组合的久期等方法对上述利率风险进行管理。

6.4.13.4.1.1 利率风险敞口

单位：人民币元

本期末 2023 年 6 月 30 日	1 年以内	1-5 年	5 年以上	不计息	合计
资产					
银行存款	179,507.82	-	-	-	179,507.82
结算备付金	3,517.21	-	-	-	3,517.21
存出保证金	913.70	-	-	-	913.70
交易性金融资产	505,548.22	-	-	8,940,357.91	9,445,906.13
应收申购款	-	-	-	170.20	170.20

应收清算款	-	-	-	188,000.00	188,000.00
资产总计	689,486.95	-	-	9,128,528.11	9,818,015.06
负债					
应付赎回款	-	-	-	145,150.04	145,150.04
应付管理人报酬	-	-	-	7,643.47	7,643.47
应付托管费	-	-	-	1,513.71	1,513.71
卖出回购金融资产款	188,000.00	-	-	-	188,000.00
应付销售服务费	-	-	-	37.28	37.28
其他负债	-	-	-	75,159.87	75,159.87
负债总计	188,000.00	-	-	229,504.37	417,504.37
利率敏感度缺口	501,486.95	-	-	8,899,023.74	9,400,510.69
上年度末 2022 年 12 月 31 日	1 年以内	1-5 年	5 年以上	不计息	合计
资产					
银行存款	514,977.50	-	-	-	514,977.50
存出保证金	88.88	-	-	-	88.88
交易性金融资产	1,727,724.41	-	-	7,356,767.99	9,084,492.40
应收申购款	50.53	-	-	100,308.42	100,358.95
应收清算款	-	-	-	450,000.00	450,000.00
资产总计	2,242,841.32	-	-	7,907,076.41	10,149,917.73
负债					
应付管理人报酬	-	-	-	8,086.29	8,086.29
应付托管费	-	-	-	1,542.70	1,542.70
应付销售服务费	-	-	-	32.91	32.91
其他负债	-	-	-	50,000.00	50,000.00
负债总计	-	-	-	59,661.90	59,661.90
利率敏感度缺口	2,242,841.32	-	-	7,847,414.51	10,090,255.83

注：表中所示为本基金资产及负债的账面价值，并按照合约规定的利率重新定价日或到期日孰早者予以分类。

6.4.13.4.1.2 利率风险的敏感性分析

假设	该利率敏感性分析基于本基金报表日的利率风险状况		
	假定所有期限的利率均以相同幅度变动 25 个基点，其他变量不变		
	此项影响并未考虑管理层为减低利率风险而可能采取的风险管理活动		
分析	相关风险变量的变动	对资产负债表日基金资产净值的影响金额（单位：人民币元）	
		本期末（2023 年 6 月 30 日）	上年度末（2022 年 12 月 31 日）
	+25 个基点	-685.61	-790.64
-25 个基点	685.61	790.64	

6.4.13.4.2 外汇风险

6.4.13.4.2.1 外汇风险敞口

注:无。

6.4.13.4.3 其他价格风险

其他价格风险主要为市场价格风险，市场价格风险是指基金所持金融工具的公允价值或未来现金流量因除市场利率和外汇汇率以外的市场价格因素变动而发生波动的风险。本基金主要投资于上市交易的证券，所面临的其他价格风险包含单个证券发行主体自身经营情况或特殊事项的影响，以及市场价格变化或波动所引起的股票、债券和基金等各类资产损失的可能性。

本基金严格按照基金合同中对投资组合比例的要求进行资产配置，通过投资组合的分散化降低其他价格风险。并且，基金管理人每日对本基金所持有的证券价格实施监控，定期运用多种定量方法对基金进行风险度量，动态、及时地跟踪和控制其他价格风险。

6.4.13.4.3.1 其他价格风险敞口

金额单位：人民币元

项目	本期末 2023年6月30日		上年度末 2022年12月31日	
	公允价值	占基金资产净值 比例（%）	公允价值	占基金资产净值 比例（%）
交易性金融资产—股票投资	-	-	-	-
交易性金融资产—基金投资	8,940,357.91	95.11	7,356,767.99	72.91
交易性金融资产—债券投资	505,548.22	5.38	1,727,724.41	17.12
交易性金融资产—贵金属投资	-	-	-	-
衍生金融资产—权证投资	-	-	-	-
其他	-	-	-	-
合计	9,445,906.13	100.48	9,084,492.40	90.03

6.4.13.4.3.2 其他价格风险的敏感性分析

假设	假定本基金的业绩比较基准变化 5%，其他变量不变；	
	用期末时点比较基准浮动 5%基金资产净值相应变化来估测组合市场价格风险；	
	Beta 系数是根据过去一个年度的基金资产净值和基准指数数据回归得出，反映了基金和基准的相关性。	
分析	相关风险变量的变	对资产负债表日基金资产净值的

	动	影响金额（单位：人民币元）	
		本期末（2023 年 6 月 30 日）	上年度末（2022 年 12 月 31 日）
	业绩比较基准上升 5%	470,237.18	431,280.05
	业绩比较基准下降 5%	-470,237.18	-431,280.05

注：本期财务报表的实际编制期间为本基金合同生效日至本报告期末。

6.4.14 公允价值

6.4.14.1 金融工具公允价值计量的方法

公允价值计量结果所属的层次，由对公允价值计量整体而言具有重要意义的输入值所属的最低层次决定：

第一层次：相同资产或负债在活跃市场上未经调整的报价。

第二层次：除第一层次输入值外相关资产或负债直接或间接可观察的输入值。

第三层次：相关资产或负债的不可观察输入值。

6.4.14.2 持续的以公允价值计量的金融工具

6.4.14.2.1 各层次金融工具的公允价值

单位：人民币元

公允价值计量结果所属的层次	本期末 2023 年 6 月 30 日	上年度末 2022 年 12 月 31 日
第一层次	8,940,357.91	7,356,767.99
第二层次	505,548.22	1,727,724.41
第三层次	-	-
合计	9,445,906.13	9,084,492.40

6.4.14.2.2 公允价值所属层次间的重大变动

本基金以导致各层次之间转换的事项发生日为确认各层次之间转换的时点。对于证券交易所上市的股票和债券，若出现重大事项停牌、交易不活跃（包括涨跌停时的交易不活跃）、或属于非公开发行等情况，本基金不会于停牌日至交易恢复活跃日期间、交易不活跃期间及限售期间将相关股票和债券的公允价值列入第一层次；并根据估值调整中采用的不可观察输入值对于公允价值的影响程度，确定相关股票和债券公允价值应属第二层次还是第三层

次。

6.4.14.3 非持续的以公允价值计量的金融工具的说明

本基金本报告期末及上年度末均未持有非持续的以公允价值计量的金融工具。

6.4.14.4 不以公允价值计量的金融工具的相关说明

不以公允价值计量的金融资产和负债主要包括应收款项和其他金融负债，其账面价值与公允价值相差很小。

6.4.15 有助于理解和分析会计报表需要说明的其他事项

无。

§ 7 投资组合报告

7.1 期末基金资产组合情况

金额单位：人民币元

序号	项目	金额	占基金总资产的比例（%）
1	权益投资	-	-
	其中：股票	-	-
2	基金投资	8,940,357.91	91.06
3	固定收益投资	505,548.22	5.15
	其中：债券	505,548.22	5.15
	资产支持证券	-	-
4	贵金属投资	-	-
5	金融衍生品投资	-	-
6	买入返售金融资产	-	-
	其中：买断式回购的买入返售金融资产	-	-
7	银行存款和结算备付金合计	183,025.03	1.86
8	其他各项资产	189,083.90	1.93
9	合计	9,818,015.06	100.00

7.2 报告期末按行业分类的股票投资组合

7.2.1 报告期末按行业分类的境内股票投资组合

注：本基金本报告期末未持有股票。

7.2.2 报告期末按行业分类的港股通投资股票投资组合

注：本基金本报告期末未持有港股通投资股票。

7.3 期末按公允价值占基金资产净值比例大小排序的所有股票投资明细

注：本基金本报告期末未持有股票。

7.4 报告期内股票投资组合的重大变动

7.4.1 累计买入金额超出期初基金资产净值 2%或前 20 名的股票明细

注：本基金本报告期内未买入股票。

7.4.2 累计卖出金额超出期初基金资产净值 2%或前 20 名的股票明细

注：本基金本报告期内未卖出股票。

7.4.3 买入股票的成本总额及卖出股票的收入总额

注：本基金本报告期内未进行股票投资。

7.5 期末按债券品种分类的债券投资组合

金额单位：人民币元

序号	债券品种	公允价值	占基金资产净值比例（%）
1	国家债券	505,548.22	5.38
2	央行票据	-	-
3	金融债券	-	-
	其中：政策性金融债	-	-
4	企业债券	-	-
5	企业短期融资券	-	-
6	中期票据	-	-
7	可转债（可交换债）	-	-
8	同业存单	-	-
9	其他	-	-
10	合计	505,548.22	5.38

7.6 期末按公允价值占基金资产净值比例大小排序的前五名债券投资明细

金额单位：人民币元

序号	债券代码	债券名称	数量（张）	公允价值	占基金资产净值比例（%）
1	019694	23 国债 01	5,000	505,548.22	5.38

7.7 期末按公允价值占基金资产净值比例大小排序的所有资产支持证券投资明细

注：本基金本报告期末未持有资产支持证券。

7.8 报告期末按公允价值占基金资产净值比例大小排序的前五名贵金属投资明细

注：本基金本报告期末未持有贵金属。

7.9 期末按公允价值占基金资产净值比例大小排序的前五名权证投资明细

注：本基金本报告期末未持有权证。

7.10 本基金投资股指期货的投资政策

本基金本报告期末未投资股指期货。

7.11 报告期末本基金投资的国债期货交易情况说明

7.11.1 本期国债期货投资政策

本基金本报告期末投资国债期货。

7.11.2 本期国债期货投资评价

本基金本报告期末投资国债期货。

7.12 本报告期投资基金情况

7.12.1 投资政策及风险说明

本基金在综合分析宏观经济、风格、价值等因素的基础上，依据经济和市场周期理论判断宏观经济周期所处阶段，并结合对证券市场中短期各大类资产的风险收益特征和投资机会的评估，从潜在收益和潜在风险的角度，通过投资多种类别的资产，从而减少组合受某类资产波动的影响，实现风险的分散，力争实现超越业绩基准的长期稳健回报。本基金 80%以上基金资产投资于经中国证监会依法核准或注册的公开募集证券投资基金（包括封闭式基金、开放式基金、上市开放式基金（LOF）、交易型开放式基金（ETF）、QDII 基金、香港互认基金、商品期货基金、黄金 ETF，不包括基金中基金）；其中，投资于股票、股票型基金、混合型基金（此处混合型基金是指根据定期报告，最近四个季度披露的股票资产占基金资产的比例均不低于 60%的混合型基金）的资产占基金资产的比例为 60%-95%；本基金投资于港股通标的股票的比例占本基金股票资产的 0%-50%；本基金如果投资港股通标的股票，可能面临港股通交易机制下因投资环境、投资标的、市场制度以及交易规则等差异带来的特有风险。

报告期内，本基金主要投资于开放式基金，总体风险中等偏高，符合基金合同约定的投资政策、投资限制等要求。

7.12.2 报告期末按公允价值占基金资产净值比例大小排序的基金投资明细

序号	基金代码	基金名称	运作方式	持有份额（份）	公允价值（元）	占基金资产净值比例（%）	是否属于基金管理人及管理人关联方所管理的基金
1	161225	国投瑞银瑞盈混合（LOF）A	上市契约型开放式（LOF）	180,150.47	478,839.95	5.09	否
2	006038	大成景恒混合	契约型开	187,924.34	439,930.88	4.68	否

		C	放式				
3	163804	中银收益混合 A	上市契约型开放式 (LOF)	265,475.98	419,690.98	4.46	否
4	110023	易方达医疗保健行业混合	契约型开放式	120,489.03	399,782.60	4.25	否
5	000390	华商优势行业混合	契约型开放式	306,367.16	336,391.14	3.58	否
6	006195	国金量化多因子股票 A	契约型开放式	158,721.30	329,553.04	3.51	否
7	000628	大成高新技术产业股票 A	契约型开放式	85,022.13	322,829.03	3.43	否
8	000242	景顺长城策略精选灵活配置混合 A	契约型开放式	107,898.26	318,839.36	3.39	否
9	001048	富国新兴产业股票 A	契约型开放式	140,571.46	318,816.07	3.39	否
10	001743	诺安优选回报混合	契约型开放式	168,273.87	316,186.60	3.36	否
11	002871	华夏智胜价值成长股票 A	契约型开放式	200,128.02	314,080.91	3.34	否

12	004475	华泰柏瑞富利混合 A	契约型开放式	157,703.24	312,567.82	3.33	否
13	001955	中欧养老混合 A	契约型开放式	96,590.23	312,440.42	3.32	否
14	000893	工银创新动力股票	契约型开放式	284,251.62	303,864.98	3.23	否
15	519767	交银科技创新灵活配置混合 A	契约型开放式	133,511.02	301,734.91	3.21	否
16	090016	大成消费主题混合 A	契约型开放式	156,374.70	301,334.05	3.21	否
17	240004	华宝动力组合混合 A	契约型开放式	95,491.10	300,481.84	3.20	否
18	519019	大成景阳领先混合 A	契约型开放式	396,332.52	296,060.39	3.15	否
19	000612	华宝生态中国混合 A	契约型开放式	71,001.36	294,513.64	3.13	否
20	501022	银华鑫盛灵活配置混合 (LOF)A	上市契约型开放式 (LOF)	127,565.72	290,339.58	3.09	是
21	320001	诺安平衡混合	契约型开放式	216,177.54	285,938.03	3.04	否
22	016069	华商研究精选	契约型开	93,506.85	285,195.89	3.03	否

		混合 C	放式				
23	003292	嘉实优 势成长 混合 A	契约 型开 放式	225,778.21	283,351.65	3.01	否
24	004350	汇丰晋 信价值 先锋股 票 A	契约 型开 放式	141,502.89	281,859.61	3.00	否
25	110009	易方达 价值精 选混合	契约 型开 放式	244,473.28	279,359.62	2.97	否
26	001071	华安媒 体互联 网混合 A	契约 型开 放式	84,673.22	271,885.71	2.89	否
27	519756	交银国 企改革 灵活配 置混合 A	契约 型开 放式	143,663.97	258,523.31	2.75	否
28	000006	西部利 得量化 成长混 合 A	契约 型开 放式	106,094.04	220,346.71	2.34	否
29	001908	国投瑞 银境煊 混合 C	契约 型开 放式	10,000.00	29,221.00	0.31	否
30	004423	华商研 究精选 混合 A	契约 型开 放式	8,721.16	26,704.19	0.28	否
31	515880	国泰中 证全指 通信设 备 ETF	交易 型开 放式 (ETF)	7,400.00	9,694.00	0.10	否

7.13 投资组合报告附注

7.13.1 基金投资的前十名证券的发行主体本期是否出现被监管部门立案调查，或在报告编制日前一年内受到公开谴责、处罚的情形

本基金投资的前十名证券的发行主体本期不存在被监管部门立案调查，或在报告编制日前一年内受到公开谴责、处罚的情形。

7.13.2 基金投资的前十名股票是否超出基金合同规定的备选股票库

本基金本报告期末未持有股票，因此本基金不存在投资的前十名股票超出基金合同规定的备选股票库之外的情形。

7.13.3 期末其他各项资产构成

单位：人民币元

序号	名称	金额
1	存出保证金	913.70
2	应收清算款	188,000.00
3	应收股利	-
4	应收利息	-
5	应收申购款	170.20
6	其他应收款	-
7	待摊费用	-
8	其他	-
9	合计	189,083.90

7.13.4 期末持有的处于转股期的可转换债券明细

注：本基金本报告期末未持有处于转股期的可转换债券。

7.13.5 期末前十名股票中存在流通受限情况的说明

注：本基金本报告期末未持有股票。

7.13.6 投资组合报告附注的其他文字描述部分

由于四舍五入的原因，各比例的分项之和与合计可能有尾差。

§ 8 基金份额持有人信息

8.1 期末基金份额持有人户数及持有人结构

份额单位：份

份额级别	持有人户数（户）	户均持有的基金份额	持有人结构			
			机构投资者		个人投资者	
			持有份额	占总份额比例（%）	持有份额	占总份额比例（%）
银华玉衡	13	778,161.22	10,001,666.83	98.87	114,429.04	1.13

定投三个月持有混合发起式（FOF）A						
银华玉衡定投三个月持有混合发起式（FOF）C	7	17,917.70	-	-	125,423.89	100.00
合计	20	512,075.99	10,001,666.83	97.66	239,852.93	2.34

注：对于分级基金机构/个人投资者持有份额占总份额比例的计算当中，对下属分级基金，比例的分母采用各自级别的份额，对合计数，比例的分母采用下属分级基金份额的合计数（即期末基金份额总额）。

8.2 期末基金管理人的从业人员持有本基金的情况

项目	份额级别	持有份额总数（份）	占基金总份额比例（%）
基金管理人所有从业人员持有本基金	银华玉衡定投三个月持有混合发起式（FOF）A	1,135.03	0.01
	银华玉衡定投三个月持有混合发起式（FOF）C	111,005.67	88.50
	合计	112,140.70	1.09

8.3 期末基金管理人的从业人员持有本开放式基金份额总量区间情况

项目	份额级别	持有基金份额总量的数量区间（万份）
本公司高级管理人员、基金投资和研究部门负责人持有本开放式基金	银华玉衡定投三个月持有混合发起式（FOF）A	-
	银华玉衡定投三个月持有混合发起式（FOF）C	0~10
	合计	0~10
本基金基金经理持有本开放式基金	银华玉衡定投三个月持有混合发起式（FOF）A	0~10
	银华玉衡定投三个月持有混合发起式（FOF）C	10~50
	合计	10~50

8.4 发起式基金发起资金持有份额情况

项目	持有份额总数	持有份额占基金总份额比例（%）	发起份额总数	发起份额占基金总份额比例（%）	发起份额承诺持有期限
基金管理人固有资金	10,001,666.83	97.66	10,001,666.83	97.66	3年

基金管理人高级管理人员	-	-	-	-	-
基金经理等人员	-	-	-	-	-
基金管理人股东	-	-	-	-	-
其他	-	-	-	-	-
合计	10,001,666.83	97.66	10,001,666.83	97.66	3 年

§ 9 开放式基金份额变动

单位：份

项目	银华玉衡定投三个月持有混合发起式（FOF）A	银华玉衡定投三个月持有混合发起式（FOF）C
基金合同生效日 (2022 年 8 月 8 日) 基金份额总额	10,001,666.83	100,016.66
本报告期期初基金份额总额	10,750,538.06	104,236.18
本报告期基金总申购份额	1,074,501.86	21,198.36
减：本报告期基金总赎回份额	1,708,944.05	10.65
本报告期基金拆分变动份额	-	-
本报告期末基金份额总额	10,116,095.87	125,423.89

注：如有相应情况，总申购份额含红利再投、转换入份额，总赎回份额含转换出份额。

§ 10 重大事件揭示

10.1 基金份额持有人大会决议

本报告期内，无基金份额持有人大会决议。

10.2 基金管理人、基金托管人的专门基金托管部门的重大人事变动

10.2.1 基金管理人的重大人事变动

本报告期内，本基金管理人未发生重大人事变动。

10.2.2 基金托管人的专门基金托管部门的重大人事变动

本报告期内，本基金托管人的专门基金托管部门无重大人事变动。

10.3 涉及基金管理人、基金财产、基金托管业务的诉讼

本报告期内没有涉及本基金管理人、基金财产、基金托管业务的诉讼事项。

10.4 基金投资策略的改变

本报告期内，基金投资策略未发生改变。

10.5 本报告期持有的基金发生的重大影响事件

本基金持有的基金在报告期末发生重大影响事件。

10.6 为基金进行审计的会计师事务所情况

本基金本报告期内未变更为其审计的会计师事务所。

10.7 管理人、托管人及其高级管理人员受稽查或处罚等情况

10.7.1 管理人及其高级管理人员受稽查或处罚等情况

注：本报告期内，基金管理人及其相关高级管理人员无受稽查或处罚等情况。

10.7.2 托管人及其高级管理人员受稽查或处罚等情况

注：本报告期内，基金托管人及其高级管理人员没有受到监管部门稽查或处罚。

10.8 基金租用证券公司交易单元的有关情况

10.8.1 基金租用证券公司交易单元进行股票投资及佣金支付情况

金额单位：人民币元

券商名称	交易单元数量	股票交易		应支付该券商的佣金		备注
		成交金额	占当期股票成交总额的比例 (%)	佣金	占当期佣金总量的比例 (%)	
安信证券	4	-	-	-	-	-
长江证券	4	-	-	-	-	-
川财证券	2	-	-	-	-	-
德邦证券	2	-	-	-	-	-
东方证券	2	-	-	-	-	-
东海证券	2	-	-	-	-	-
东吴证券	2	-	-	-	-	-
广发证券	4	-	-	-	-	-
国盛证券	2	-	-	-	-	-
国信证券	2	-	-	-	-	-
海通证券	2	-	-	-	-	-

华创证券	2	-	-	-	-	-
华泰证券	4	-	-	-	-	-
华西证券	4	-	-	-	-	-
开源证券	2	-	-	-	-	-
申港证券	2	-	-	-	-	-
申万宏源	2	-	-	-	-	-
天风证券	2	-	-	-	-	-
西南证券	4	-	-	-	-	-
兴业证券	2	-	-	-	-	-
中金公司	4	-	-	-	-	-
中泰证券	2	-	-	-	-	-
中信建投	4	-	-	-	-	-
中信证券	3	-	-	-	-	-
财通证券	2	-	-	-	-	-
东方财富	2	-	-	-	-	-
光大证券	2	-	-	-	-	-
国融证券	2	-	-	-	-	-
华金证券	1	-	-	-	-	-
华龙证券	2	-	-	-	-	-
长城证券	2	-	-	-	-	-

注：1、基金专用交易单元的选择标准为该证券经营机构具有较强的研究服务能力，能及时、全面、定期向基金管理人提供高质量的咨询服务，包括宏观经济报告、行业报告、市场走向分析报告、个股分析报告、市场服务报告以及全面的信息服务等。

2、基金专用交易单元的选择程序为根据标准进行考察后，确定证券经营机构的选择。经公司批准后与被选择的证券经营机构签订协议。

10.8.2 基金租用证券公司交易单元进行其他证券投资的情况

金额单位：人民币元

券商名称	债券交易		债券回购交易		权证交易		基金交易	
	成交金额	占当期债券成交总额的比例 (%)	成交金额	占当期债券回购成交总额的比例 (%)	成交金额	占当期权证成交总额的比例 (%)	成交金额	占当期基金成交总额的比例 (%)
安信证券	-	-	-	-	-	-	-	-
长江	-	-	-	-	-	-	-	-

证券								
川财证券	-	-	-	-	-	-	-	-
德邦证券	-	-	216,000.00	7.94	-	-	311,991.81	6.42
东方证券	-	-	-	-	-	-	-	-
东海证券	-	-	-	-	-	-	-	-
东吴证券	1,099,475.00	68.74	2,080,000.00	76.41	-	-	2,350,345.40	48.37
广发证券	-	-	-	-	-	-	-	-
国盛证券	-	-	-	-	-	-	-	-
国信证券	-	-	-	-	-	-	-	-
海通证券	-	-	-	-	-	-	-	-
华创证券	-	-	-	-	-	-	-	-
华泰证	-	-	-	-	-	-	-	-

券								
华西证券	-	-	-	-	-	-	-	-
开源证券	-	-	-	-	-	-	-	-
申港证券	-	-	-	-	-	-	-	-
申万宏源	-	-	-	-	-	-	-	-
天风证券	-	-	-	-	-	-	-	-
西南证券	499,990.00	31.26	426,000.00	15.65	-	-	789,774.40	16.25
兴业证券	-	-	-	-	-	-	-	-
中金公司	-	-	-	-	-	-	1,407,088.10	28.96
中泰证券	-	-	-	-	-	-	-	-
中信建投	-	-	-	-	-	-	-	-
中信证	-	-	-	-	-	-	-	-

券								
财通证券	-	-	-	-	-	-	-	-
东方财富	-	-	-	-	-	-	-	-
光大证券	-	-	-	-	-	-	-	-
国融证券	-	-	-	-	-	-	-	-
华金证券	-	-	-	-	-	-	-	-
华龙证券	-	-	-	-	-	-	-	-
长城证券	-	-	-	-	-	-	-	-

10.9 其他重大事件

序号	公告事项	法定披露方式	法定披露日期
1	《银华玉衡定投三个月持有期混合型发起式基金中基金（FOF）2022 年第 4 季度报告》	本基金管理人网站, 中国证监会基金电子披露网站	2023 年 1 月 20 日
2	《银华基金管理股份有限公司旗下部分基金 2022 年第 4 季度报告提示性公告》	四大证券报	2023 年 1 月 20 日
3	《银华玉衡定投三个月持有期混合型发起式基金中基金（FOF）2022 年年度报告》	本基金管理人网站, 中国证监会基金电子披露网站	2023 年 3 月 31 日
4	《银华基金管理股份有限公司旗下部分基金 2022 年年度报告提示性公告》	四大证券报	2023 年 3 月 31 日
5	《银华玉衡定投三个月持有期混合型发起式基金中基金（FOF）2023 年第 1	本基金管理人网站, 中国证监会基金电子披露	2023 年 4 月 20 日

	季度报告》	网站	
6	《银华基金管理股份有限公司旗下部分基金 2023 年第 1 季度报告提示性公告》	四大证券报	2023 年 4 月 20 日

§ 11 影响投资者决策的其他重要信息

11.1 报告期内单一投资者持有基金份额比例达到或超过 20%的情况

投资者类别	报告期内持有基金份额变化情况					报告期末持有基金情况	
	序号	持有基金份额比例达到或者超过 20%的时间区间	期初份额	申购份额	赎回份额	持有份额	份额占比 (%)
机构	1	20230101-20230630	10,001,666.83	0.00	0.00	10,001,666.83	97.66

产品特有风险

投资人在投资本基金时，将面临本基金的特定风险，具体包括：

- 1) 当基金份额集中度较高时，少数基金份额持有人所持有的基金份额占比较高，其在召开持有人大会并对重大事项进行投票表决时可能拥有较大话语权；
- 2) 在极端情况下，当持有基金份额占比较高的基金份额持有人大量赎回本基金时，可能导致在其赎回后本基金资产规模长期低于 5000 万元，进而可能导致本基金终止或与其他基金合并或转型为另外的基金，其他基金份额持有人丧失继续投资本基金的机会；
- 3) 当持有基金份额占比较高的基金份额持有人大量赎回本基金时，更容易触发巨额赎回条款，基金份额持有人将可能无法及时赎回所持有的全部基金份额；
- 4) 当持有基金份额占比较高的基金份额持有人大量赎回本基金时，基金为支付赎回款项而卖出所持有的证券，可能造成证券价格波动，导致本基金的收益水平发生波动。同时，巨额赎回、份额净值小数保留位数是采用四舍五入、管理费及托管费等费用是按前一日资产计提，会导致基金份额净值出现大幅波动；
- 5) 当某一基金份额持有人所持有的基金份额达到或超过本基金规模的 50%时，本基金管理人将不再接受该持有人对本基金基金份额提出的申购及转换转入申请。在其他基金份额持有人赎回基金份额导致某一基金份额持有人所持有的基金份额达到或超过本基金规模 50%的情况下，该基金份额持有人将面临所提出的对本基金基金份额的申购及转换转入申请被拒绝的风险。如果投资人某笔申购或转换转入申请导致其持有本基金基金份额达到或超过本基金规模的 50%，该笔申购或转换转入申请可能被确认失败。

11.2 影响投资者决策的其他重要信息

无。

§ 12 备查文件目录

12.1 备查文件目录

12.1.1 银华玉衡定投三个月持有期混合型发起式基金中基金（FOF）募集申请获中国证监会注册的文件

12.1.2 《银华玉衡定投三个月持有期混合型发起式基金中基金（FOF）招募说明书》

12.1.3 《银华玉衡定投三个月持有期混合型发起式基金中基金（FOF）基金合同》

12.1.4 《银华玉衡定投三个月持有期混合型发起式基金中基金（FOF）托管协议》

12.1.5 《银华基金管理股份有限公司开放式基金业务规则》

12.1.6 银华基金管理股份有限公司批准成立批件、营业执照、公司章程

12.1.7 基金托管人业务资格批件和营业执照

12.2 存放地点

上述备查文本存放在本基金管理人或基金托管人的办公场所。本报告存放在本基金管理人及托管人住所，供公众查阅、复制。

12.3 查阅方式

投资者可免费查阅，在支付工本费后，可在合理时间内取得上述文件的复制件或复印件。相关公开披露的法律文件，投资者还可在本基金管理人网站（www.yhfund.com.cn）查阅。

银华基金管理股份有限公司

2023 年 8 月 29 日