

# 宏利复兴伟业灵活配置混合型证券投资基金 更新招募说明书

基金管理人:宏利基金管理有限公司

基金托管人:中国银行股份有限公司

## 重要提示

宏利复兴伟业灵活配置混合型证券投资基金（以下简称“本基金”）已于2015年3月18日获中国证监会证监许可[2015]413号文注册。本基金的基金合同于2015年4月21日生效。

本基金管理人保证招募说明书的内容真实、准确、完整。

本招募说明书经中国证监会注册，但中国证监会对本基金募集的注册，并不表明其对本基金的投资价值和市场前景作出实质性判断或保证，也不表明投资于本基金没有风险。

基金管理人依照恪尽职守、诚实信用、谨慎勤勉的原则管理和运用基金财产，但不保证基金一定盈利，也不保证最低收益。

本基金投资于证券市场，基金净值会因为证券市场波动等因素产生波动，投资者在投资本基金前，需充分了解本基金的产品特性，并承担基金投资中出现的各类风险，包括：因政治、经济、社会等环境因素对证券价格产生影响而形成的系统性风险，个别证券特有的非系统性风险，由于基金投资人连续大量赎回基金产生的流动性风险，基金管理人在基金管理实施过程中产生的基金管理风险，本基金的特定风险，等等。

本基金的投资范围包括存托凭证，除与其他仅投资于境内市场股票的基金所面临的共同风险外，若本基金投资存托凭证的，本基金还将面临中国存托凭证价格大幅波动甚至出现较大亏损的风险，以及与中国存托凭证发行机制相关的风险。

本基金为混合型基金，预期风险和预期收益率低于股票型基金，高于债券型基金和货币市场基金。

基金的过往业绩并不预示其未来表现。

投资者在进行投资决策前，请仔细阅读本基金的招募说明书、基金合同、基金产品资料概要等信息披露文件，自主判断基金的投资价值，自主做出投资决策，自行承担投资风险。

本基金本次更新招募说明书更新了与修订基金合同、托管协议相关的内容，涉及“重要提示”、“基金的投资”、“基金资产的估值”、“风险揭示”等章节，并对基金管理人等信息一并更新，相关信息更新截止日为2023年9月6日，其

他所载内容截止日为2023年4月21日，有关数据和净值表现截止日为2023年3月31日。财务数据未经审计。

我公司已于2022年11月30日发布《泰达宏利基金管理有限公司关于公司股东及实际控制人变更的公告》，原股东天津市泰达国际控股（集团）有限公司将其持有的本公司51%股权转让给宏利投资管理（新加坡）私人有限公司。变更后的股东及持股比例分别为：宏利投资管理（新加坡）私人有限公司：51%；宏利投资管理（香港）有限公司：49%。本次股权变更后，本公司的注册资本保持不变。

我公司已于2023年4月22日发布《关于公司法定名称变更的公告》，基金管理人名称由“泰达宏利基金管理有限公司”变更为“宏利基金管理有限公司”，该名称变更事项已于2023年4月完成工商变更登记手续。

## 目 录

重要提示.....	1
一、绪言.....	4
二、释义.....	5
三、基金管理人.....	9
四、基金托管人.....	18
五、相关服务机构.....	20
六、基金的募集.....	45
七、基金合同的生效.....	46
八、基金份额的申购与赎回.....	46
九、基金的投资.....	58
十、基金的业绩.....	68
十一、基金的财产.....	71
十二、基金资产的估值.....	72
十三、基金的收益与分配.....	77
十四、基金费用与税收.....	79
十五、基金的会计与审计.....	81
十六、基金的信息披露.....	81
十七、风险揭示.....	88
十八、基金合同的变更、终止与基金财产的清算.....	91
十九、基金合同的内容摘要.....	93
二十、基金托管协议的内容摘要.....	108
二十一、对基金份额持有人的服务.....	119
二十二、其他应披露事项.....	120
二十三、招募说明书存放及查阅方式.....	124
二十四、备查文件.....	124

## 一、绪言

《宏利复兴伟业灵活配置混合型证券投资基金招募说明书》（以下简称“招募说明书”或“本招募说明书”）依照《中华人民共和国民法典》（以下简称“《民法典》”）、《中华人民共和国证券投资基金法》（以下简称“《基金法》”）、《公开募集证券投资基金运作管理办法》（以下简称“《运作办法》”）、《证券投资基金销售管理办法》（以下简称“《销售办法》”）、《公开募集证券投资基金信息披露管理办法》（以下简称“《信息披露办法》”）、《公开募集开放式证券投资基金流动性风险管理规定》（以下简称“《流动性风险管理规定》”）和其他有关法律法规编写。

本招募说明书阐述了本基金的投资目标、策略、风险、费率等与投资者投资决策有关的全部必要事项，投资者在做出投资决策前应仔细阅读本招募说明书。

基金管理人承诺本招募说明书不存在任何虚假记载、误导性陈述或重大遗漏，并对其真实性、准确性、完整性承担法律责任。

本基金是根据本招募说明书所载明的资料申请募集的。本基金管理人没有委托或授权任何其他人提供未在本招募说明书中载明的信息，或对本招募说明书作任何解释或者说明。

本招募说明书根据本基金的基金合同编写，并经中国证券监督管理委员会（以下简称“中国证监会”）注册。基金合同是约定基金合同当事人之间权利、义务的法律文件。基金投资人自依基金合同取得基金份额，即成为基金份额持有人和基金合同的当事人，其持有基金份额的行为本身即表明其对基金合同的承认和接受，并按照《基金法》、基金合同及其他有关规定享有权利、承担义务。基金投资人欲了解基金份额持有人的权利和义务，应详细查阅基金合同。

## 二、释义

在《宏利复兴伟业灵活配置混合型证券投资基金招募说明书》中，除非文意另有所指，下列词语或简称具有如下含义：

1、招募说明书或本招募说明书：指《宏利复兴伟业灵活配置混合型证券投资基金招募说明书》及其更新

2、基金或本基金：指宏利复兴伟业灵活配置混合型证券投资基金

3、基金管理人：指宏利基金管理有限公司

4、基金托管人：指中国银行股份有限公司

5、基金合同：指《宏利复兴伟业灵活配置混合型证券投资基金基金合同》及对基金合同的任何有效修订和补充

6、托管协议：指基金管理人与基金托管人就本基金签订之《宏利复兴伟业灵活配置混合型证券投资基金托管协议》及对该托管协议的任何有效修订和补充

7、基金份额发售公告：指《泰达宏利复兴伟业灵活配置混合型证券投资基金基金份额发售公告》

8、法律法规：指中国现行有效并公布实施的法律、行政法规、规范性文件、司法解释、行政规章以及其他对基金合同当事人有约束力的决定、决议、通知等

9、《基金法》：指2003年10月28日经第十届全国人民代表大会常务委员会第五次会议通过，2012年12月28日经第十一届全国人民代表大会常务委员会第三十次会议修订，自2013年6月1日起实施的《中华人民共和国证券投资基金法》及颁布机关对其不时做出的修订

10、《销售办法》：指2013年2月17日由中国证监会第二十八次主席办公会议通过的、自2013年6月1日起实施的《证券投资基金销售管理办法》及不时做出的修订

11、《信息披露办法》：指中国证监会2019年7月26日颁布、同年9月1日实施的《公开募集证券投资基金信息披露管理办法》及颁布机关对其不时做出的修订

12、《运作办法》：指2014年7月7日由中国证监会公布并于2014年8月8日起实施的《公开募集证券投资基金运作管理办法》（包括配套《关于实施〈公开募集证券投资基金运作管理办法〉有关问题的规定》）及颁布机关不时做出的修订

13、《流动性风险管理规定》：指中国证监会2017年8月31日发布、同年10月1日实施的《公开募集开放式证券投资基金流动性风险管理规定》及发布机关对其不

时做出的修订

14、流动性受限资产：指由于法律法规、监管、合同或操作障碍等原因无法以合理价格予以变现的资产，包括但不限于到期日在10个交易日以上的逆回购与银行定期存款（含协议约定有条件提前支取的银行存款）、停牌股票、流通受限的新股及非公开发行股票、资产支持证券、因发行人债务违约无法进行转让或交易的债券等

15、摆动定价机制：指当本基金遭遇大额申购赎回时，通过调整基金份额净值的方式，将基金调整投资组合的市场冲击成本分配给实际申购、赎回的投资者，从而减少对存量基金份额持有人利益的不利影响，确保投资者的合法权益不受损害并得到公平对待

16、中国证监会：指中国证券监督管理委员会

17、银行业监督管理机构：指中国人民银行和/或中国银行监督管理委员会

18、基金合同当事人：指受基金合同约束，根据基金合同享有权利并承担义务的法律主体，包括基金管理人、基金托管人和基金份额持有人

19、个人投资者：指依据有关法律法规规定可投资于证券投资基金的自然人

20、机构投资者：指依法可以投资证券投资基金的、在中华人民共和国境内合法登记并存续或经有关政府部门批准设立并存续的企业法人、事业法人、社会团体或其他组织

21、合格境外机构投资者：指符合《合格境外机构投资者境内证券投资管理暂行办法》及相关法律法规规定可以投资于在中国境内依法募集的证券投资基金的中国境外的机构投资者

22、投资人：指个人投资者、机构投资者和合格境外机构投资者以及法律法规或中国证监会允许购买证券投资基金的其他投资人的合称

23、基金份额持有人：指依基金合同和招募说明书合法取得基金份额的投资人

24、基金销售业务：指基金管理人或销售机构宣传推介基金，发售基金份额，办理基金份额的申购、赎回、转换、转托管及定期定额投资等业务

25、销售机构：指宏利基金管理有限公司以及符合《销售办法》和中国证监会规定的其他条件，取得基金销售业务资格并与基金管理人签订了基金销售服务代理协议，代为办理基金销售业务的机构

26、登记业务：指基金登记、存管、过户、清算和结算业务，具体内容包括投

资人基金账户的建立和管理、基金份额登记、基金销售业务的确认、清算和结算、代理发放红利、建立并保管基金份额持有人名册和办理非交易过户等

27、登记机构：指办理登记业务的机构。基金的登记机构为宏利基金管理有限公司或接受宏利基金管理有限公司委托代为办理登记业务的机构

28、基金账户：指登记机构为投资人开立的、记录其持有的、基金管理人所管理的基金份额余额及其变动情况的账户

29、基金交易账户：指销售机构为投资人开立的、记录投资人通过该销售机构买卖基金的基金份额变动及结余情况的账户

30、基金合同生效日：指基金募集达到法律法规规定及基金合同规定的条件，基金管理人向中国证监会办理基金备案手续完毕，并获得中国证监会书面确认的日期

31、基金合同终止日：指基金合同规定的基金合同终止事由出现后，基金财产清算完毕，清算结果报中国证监会备案并予以公告的日期

32、基金募集期：指自基金份额发售之日起至发售结束之日止的期间，最长不得超过3个月

33、存续期：指基金合同生效至终止之间的不定期期限

34、工作日：指上海证券交易所、深圳证券交易所的正常交易日

35、T日：指销售机构在规定时间受理投资人申购、赎回或其他业务申请的开放日

36、T+n日：指自T日起第n个工作日(不包含T日)

37、开放日：指为投资人办理基金份额申购、赎回或其他业务的工作日

38、开放时间：指开放日基金接受申购、赎回或其他交易的时间段

39、《业务规则》：指《宏利基金管理有限公司开放式基金业务规则》，是规范基金管理人所管理的开放式证券投资基金登记方面的业务规则，由基金管理人和投资人共同遵守

40、认购：指在基金募集期内，投资人根据基金合同和招募说明书的规定申请购买基金份额的行为

41、申购：指基金合同生效后，投资人根据基金合同和招募说明书的规定申请购买基金份额的行为

42、赎回：指基金合同生效后，基金份额持有人按基金合同和招募说明书的规



定的条件要求将基金份额兑换为现金的行为

43、基金转换：指基金份额持有人按照本基金合同和基金管理人届时有效公告规定的条件，申请将其持有基金管理人管理的、某一基金的基金份额转换为基金管理人管理的其他基金基金份额的行为

44、转托管：指基金份额持有人在本基金的不同销售机构之间实施的变更所持基金份额销售机构的操作

45、定期定额投资计划：指投资人通过有关销售机构提出申请，约定每期申购日、申购金额及扣款方式，由销售机构于每期约定申购日在投资人指定银行账户内自动完成扣款及受理基金申购申请的一种投资方式

46、巨额赎回：指本基金单个开放日，基金净赎回申请(赎回申请份额总数加上基金转换中转出申请份额总数后扣除申购申请份额总数及基金转换中转入申请份额总数后的余额)超过上一开放日基金总份额的10%

47、元：指人民币元

48、基金收益：指基金投资所得红利、股息、债券利息、买卖证券价差、银行存款利息、已实现的其他合法收入及因运用基金财产带来的成本和费用的节约

49、基金资产总值：指基金拥有的各类有价证券、银行存款本息、基金应收申购款及其他资产的价值总和

50、基金资产净值：指基金资产总值减去基金负债后的价值

51、基金份额净值：指计算日基金资产净值除以计算日基金份额总数

52、基金资产估值：指计算评估基金资产和负债的价值，以确定基金资产净值和基金份额净值的过程

53、指定媒介：指中国证监会指定的用以进行信息披露的全国性报刊及指定互联网网站（包括基金管理人网站、基金托管人网站、中国证监会基金电子披露网站）等媒介

54、销售服务费：指从基金财产中计提的，用于本基金市场推广、销售以及基金份额持有人服务的费用

55、基金份额类别：指根据申购费、销售服务费收取方式的不同将基金份额分为不同的类别，各基金份额类别分别设置代码，分别计算和公告基金份额净值和基金份额累计净值

56、不可抗力：指本基金合同当事人不能预见、不能避免且不能克服的客观事

件

57、基金产品资料概要：指《宏利复兴伟业灵活配置混合型证券投资基金基金产品资料概要》及其更新

### 三、基金管理人

#### 一、基金管理人概况

名称：宏利基金管理有限公司

成立日期：2002年6月6日

住所：北京市朝阳区针织路23号楼中国人寿金融中心6层02-07单元

办公地址：北京市朝阳区针织路23号楼中国人寿金融中心6层02-07单元

法定代表人：高贵鑫

组织形式：有限责任公司

信息披露联系人：张强

联系电话：010-66577762

注册资本：一亿八千万元人民币

股权结构：宏利投资管理（新加坡）私人有限公司：51%；宏利投资管理（香港）有限公司：49%

宏利基金管理有限公司原名湘财合丰基金管理有限公司、湘财荷银基金管理有限公司、泰达荷银基金管理有限公司、泰达宏利基金管理有限公司，成立于2002年6月。截至目前，公司管理着包括宏利价值优化型系列基金、宏利行业精选混合型证券投资基金、宏利风险预算混合型证券投资基金、宏利货币市场基金、宏利效率优选混合型证券投资基金（LOF）、宏利首选企业股票型证券投资基金、宏利市值优选混合型证券投资基金、宏利集利债券型证券投资基金、宏利品质生活灵活配置混合型证券投资基金、宏利红利先锋混合型证券投资基金、宏利沪深300指数增强型证券投资基金、宏利领先中小盘混合型证券投资基金、宏利聚利债券型证券投资基金（LOF）、宏利中证500指数增强型证券投资基金（LOF）、宏利逆向策略混合型证券投资基金、宏利宏达混合型证券投资基金、宏利淘利债券型证券投资基金、宏利转型机遇股票型证券投资基金、宏利改革动力量化策略灵活配置混合型证券投资基金、宏利复兴伟业灵活配置混合型证券投资基金、宏利新起点灵活配置混合型证

券投资基金、宏利蓝筹价值混合型证券投资基金、宏利创益灵活配置混合型证券投资基金、宏利活期友货币市场基金、宏利汇利债券型证券投资基金、宏利睿智稳健灵活配置混合型证券投资基金、宏利京元宝货币市场基金、宏利纯利债券型证券投资基金、宏利溢利债券型证券投资基金、宏利恒利债券型证券投资基金、宏利全能优选混合型基金中基金（FOF）、宏利交利 3 个月定期开放债券型发起式证券投资基金、宏利金利 3 个月定期开放债券型发起式证券投资基金、宏利绩优增长灵活配置混合型证券投资基金、宏利泽利 3 个月定期开放债券型发起式证券投资基金、宏利泰和平衡养老目标三年持有期混合型基金中基金（FOF）、宏利印度机会股票型证券投资基金（QDII）、宏利永利债券型证券投资基金、宏利消费行业量化精选混合型证券投资基金、宏利中证主要消费红利指数型证券投资基金、宏利泰和稳健养老目标一年持有期混合型基金中基金（FOF）、宏利价值长青混合型证券投资基金、宏利乐盈 66 个月定期开放债券型证券投资基金、宏利高研发创新 6 个月持有期混合型证券投资基金、宏利波控回报 12 个月持有期混合型证券投资基金、宏利消费服务混合型证券投资基金、宏利新能源股票型证券投资基金、宏利中债 1-5 年国开行债券指数证券投资基金、宏利悠然养老目标日期 2025 一年持有期混合型基金中基金（FOF）、宏利新兴景气龙头混合型证券投资基金、宏利景气领航两年持有期混合型证券投资基金、宏利中短债债券型证券投资基金、宏利先进制造股票型证券投资基金、宏利景气智选 18 个月持有期混合型证券投资基金、宏利昇利一年定期开放债券型发起式证券投资基金、宏利闽利一年定期开放债券型发起式证券投资基金、宏利悠享养老目标日期 2030 一年持有期混合型基金中基金（FOF）、宏利添盈两年定期开放债券型证券投资基金在内的六十多只证券投资基金。

## （二）主要人员情况

### 1、董事会成员基本情况

金旭女士，董事长，北京大学及美国纽约大学硕士研究生。1993 年 7 月至 2001 年 11 月在中国证监会工作。2001 年 11 月至 2004 年 7 月在华夏基金管理有限公司任副总经理。2004 年 7 月至 2006 年 1 月在宝盈基金管理有限公司任总经理。2006 年 1 月至 2007 年 5 月在梅隆全球投资有限公司北京代表处任首席代表。2007 年 5 月至 2014 年 12 月任国泰基金管理有限公司总经理。2015 年 1 月至 2022 年 1 月先后任招商基金管理有限公司总经理及/或副董事长。2022 年 1 月至 2022 年 10 月任招商银行股份有限公司总行巡视员。2022 年 11 月加入宏利投资（上海）有限

公司，现任中国区财富及资产管理主席及宏利投资（上海）有限公司执行董事、总经理兼法定代表人。2022年12月23日起任公司董事长。

高贵鑫先生，董事。毕业于上海交通大学、中国人民大学，分获学士、硕士学位。2000年10月加入华夏基金任高级经理等职；2006年3月加入大成基金，历任副总监、总监等职；2012年3月加入国泰基金任公司执委会委员、总经理助理等职；2015年4月加入大成基金任公司执委会委员、总经理助理等职；2020年1月加入渤海银行任总行资产管理部副总经理等职；2021年11月加入方正证券，任资管分公司总经理等职。2022年12月加入公司，任公司总经理（法定代表人）兼首席信息官兼财务负责人。

杜汶高先生，董事。毕业于美国卡内基梅隆大学，持有数学及管理科学学士学位，现为宏利投资管理（亚洲）总裁兼亚洲区主管及宏利投资管理（新加坡）私人有限公司、宏利投资管理（香港）有限公司董事，掌管亚洲（包括日本）的资产管理业务，负责推动宏利在亚洲区内资产管理业务规模的不断发展与壮大。出任现职前，杜先生掌管宏利于亚洲区（香港除外）的资产管理业务。2001年至2004年，杜先生驻于波士顿，负责领导机构息差产品的开发工作。杜先生于2001年加入宏利，之前任职于一家国际评级机构，曾获派驻纽约、伦敦及悉尼担任杠杆融资及资产担保证券等不同部门的主管。杜先生拥有三十多年的资本市场及资产管理经验。

CHAD FOYN 先生，董事。毕业于南非大学和夸祖鲁-纳塔尔大学，分别获得会计科学学士和会计硕士学位。2000年1月至2003年3月在德勤会计师事务所（南非及美国）担任审计师，2003年5月至2004年6月在瑞士信贷（英国）担任风险分析师，2004年6月至2006年8月在美林证券（英国）担任副总裁，2008年8月至2019年5月在澳洲联邦银行悉尼分行和香港分行担任执行经理及首席财务官，2019年5月至2022年6月在宏利投资管理（香港）有限公司担任首席财务官，2022年7月至今在宏利投资管理国际控股有限公司担任首席财务官。

查卡拉·西索瓦先生，独立董事。拥有艾戴克高等商学院（北部）工商管理学士、法国金融分析学院财务分析学位、芝加哥商学院工商管理学硕士等学位。曾担任欧洲联合银行（巴黎）组合经理助理、组合经理，富达管理与研究有限公司（东京）高级分析师，NatWest Securities Asia 亚洲运输研究负责人，Credit Lyonnais International Asset Management 研究部主管、高级分析师，Comgest 远东有限公司董事总经理、基金经理及董事。现任 Jayu Ltd. 负责人。

樸睿波先生，独立董事。拥有美国西北大学经济学学士、美国西北大学凯洛格管理学院管理学硕士、美国西北大学凯洛格管理学院金融学博士等学位。曾担任联邦储备系统管理委员会金融经济师，芝加哥商业交易所高级金融经济师，Ennis Knupp & Associates 合伙人、研究主管，Martingale 资产管理公司（波士顿）董事，Commerz 国际资本管理（CICM）（德国）联合首席执行官/副执行董事，德国商业银行（英国）资产管理部门董事总经理。现任上海交通大学高级金融学院实践教授。

陆敏，独立董事。毕业于上海交通大学和美国纽约州立大学，分别获得工学学士学位和工商管理硕士学位。1985年7月至1987年6月任上海第二工业大学材料系助教，1987年7月至1990年6月任海上世界股份有限公司上海分公司旅游部经理，1994年9月至2000年9月任怡富证券上海代表处首席代表，2001年10月至2002年7月任荷兰合作银行上海分行副总裁，2002年8月至2006年4月任荷兰银行资产管理上海代表处首席代表，2006年5月至2007年5月担任光辉国际上海合伙人，2007年6月至2016年2月任荷宝基金上海代表处首席代表，2016年2月至2017年7月任荷宝投资（上海）有限公司总经理，2018年3月至2021年6月任瀚亚投资管理（上海）有限公司顾问/总经理，2021年7月至今担任同济校友基金投资合伙人，同时在其投资的上海百年恺歌广告有限合伙企业担任投资合伙人委派代表。

## 2、监事成员基本情况

邓嘉明先生，监事。拥有香港科技大学，工商管理硕士；资讯系统管理学硕士；香港城市大学，仲裁及争议解决法学硕士学位。1986年-1990年在罗兵咸会计师事务所担任审计主管，负责审计工作；1990年-1996年在香港证券及期货监察委员会担任中介团体监察科高级经理，负责监察工作；1996年-1999年在大和证券（香港）担任监察及内部核算部主管，负责监察及内部核算工作；1999年-2002年在汇富集团（Kingsway Group）担任监察科董事/业务拓展部董事，负责监察/业务拓展工作；2002年-2003年在Alpha Alliance Group担任营运总监，负责营运管理工作；2004年-2007年在景顺集团（INVESCO）担任监察科董事/业务拓展部董事，负责监察/业务拓展工作；2007年-2008年在荷银投资管理（亚洲）担任大中华区监察、法律及风险管理部门主管，负责监察、法律及风险管理工作；2008年-2013年在德意志资产管理有限公司担任监察部主管，负责监察工作；2013年至今在宏

利投资管理（香港）有限公司担任亚洲区财富及资产管理规管部主管，负责监察工作。

薛涛先生，职工监事。毕业于中国人民大学，工商管理专业硕士。曾就职于北京燕金源置业有限公司。2011年7月加入宏利基金管理有限公司，历任行政主管、综合管理部总经理助理、综合管理部副总经理、综合管理部总经理。

### 3、高级管理人员基本情况

高贵鑫先生，公司总经理（法定代表人）兼首席信息官兼财务负责人，简历同上。

汪兰英女士，常务副总经理；毕业于浙江大学与北京大学，分别获得工学学士和法学学士学位；2001年7月至2002年2月曾任职于中信证券股份有限公司风险投资部；2002年2月至2013年11月曾任职于中国证监会基金监管部；2013年12月至2016年7月曾任职于中国人寿资产管理有限公司基金投资部等部门，担任部门负责人；2016年9月至2020年12月任职于易方达基金管理有限公司，曾担任公司首席大类资产配置官（副总经理级）；2021年1月至2022年8月，曾任职于国新投资有限公司，担任副总经理兼国新新格局私募证券投资基金总经理；2022年9月加入宏利基金管理有限公司，2022年10月至2022年12月起任公司常务副总经理并代任公司总经理。现任公司常务副总经理兼任投资总监（权益）。

刁羽先生，副总经理，毕业于上海财经大学，金融数学与金融工程博士。2007年2月至2009年2月任职于国泰君安证券股份有限公司，担任自营投资组交易员。2009年2月至2009年6月任职于浦银安盛基金管理公司，担任基金经理助理。2009年6月至2014年3月任职于富国基金管理有限公司，历任基金经理助理、基金经理。2014年4月至2014年5月任职于鑫元基金管理有限公司。2014年7月至2023年7月任职于中欧基金管理有限公司，历任固收投决会委员/投资总监/投资经理、基金经理。2023年7月加入宏利基金管理有限公司，2023年9月起任公司副总经理。

刘晓玲女士，副总经理，毕业于河北大学，获经济学学士学位。2002年9月至2011年7月就职于博时基金管理有限公司，任零售业务部渠道总监；2011年7月至2013年9月任富国基金管理有限公司零售业务部负责人；2013年9月至2015年4月任泰康资产管理有限责任公司公募事业部市场总监；2015年4月加入融通基金管理有限公司，2015年9月至2018年7月任融通基金管理有限公司副总经理；

2018年8月加入宏利基金管理有限公司，2018年9月起任宏利基金管理有限公司副总经理。

徐娇女士，督察长，毕业于西北政法大学，经济法学硕士。2011年7月至2013年4月就职于南京证券股份有限公司任项目经理；2013年4月至2016年4月就职于中国证券业协会任高级主办；2016年4月至2019年6月就职于第一创业证券股份有限公司任部门负责人；2019年6月至2021年2月就职于金鹰基金管理有限公司任督察长；2021年2月加入宏利基金管理有限公司，2021年2月起任公司督察长。

#### 4、本基金基金经理

孙硕先生：北京大学计算机技术硕士研究生；2017年7月任职于宏利基金管理有限公司，先后担任研究部助理研究员、研究员，现任基金经理。2022年2月16日起至今担任宏利绩优增长灵活配置混合型证券投资基金基金经理；2022年11月22日至今担任宏利复兴伟业灵活配置混合型证券投资基金基金经理。具备6年基金从业经验，具有基金从业资格。

本基金历任基金经理：

吴华先生（2015年4月-2023年3月）。

#### 5、投资决策委员会

投资决策委员会成员由公司总经理高贵鑫、常务副总经理汪兰英兼任投资总监（权益）、总经理助理刘欣、权益投资部总经理王鹏、研究部总监张勋、资深基金经理吴华、宏观策略投资部副总经理兼首席策略分析师兼基金经理庄腾飞、固定收益部总经理助理兼基金经理宁霄、基金经理李宇璐、基金经理高春梅、固收研究部总经理陈星屹。

投资决策委员会根据决策事项，可分类为固定收益类事项、权益类事项、其它事项：

（1）固定收益类事项由高贵鑫、汪兰英（主任委员）、宁霄、李宇璐、陈星屹、高春梅表决。

（2）权益类事项由汪兰英（主任委员）、刘欣、王鹏、张勋、吴华、庄腾飞表决。

（3）其它事项由全体成员参与表决。

6、上述人员之间均不存在亲属关系。

### 三、基金管理人的职责

1、依法募集资金，办理或者委托经中国证监会认定的其他机构代为办理基金份额的发售、申购、赎回和登记事宜；

2、办理本基金备案手续；

3、对所管理的不同基金财产分别管理、分别记账，进行证券投资；

4、按照基金合同的约定确定基金收益分配方案，及时向基金份额持有人分配收益；

5、进行基金会计核算并编制基金财务会计报告；

6、编制季度报告、中期报告和年度报告；

7、计算并公告基金净值信息，确定基金份额申购、赎回价格；

8、办理与基金财产管理业务活动有关的信息披露事项；

9、按照规定召集基金份额持有人大会；

10、保存基金财产管理业务活动的记录、账册、报表和其他相关资料；

11、以基金管理人名义，代表基金份额持有人利益行使诉讼权利或者实施其他法律行为；

12、有关法律、行政法规和中国证监会规定的其他职责。

### 四、基金管理人承诺

1、基金管理人承诺不从事违反《中华人民共和国证券法》（以下简称“《证券法》”）的行为，并承诺建立健全内部控制制度，采取有效措施，防止违反《证券法》行为的发生。

2、基金管理人承诺不从事违反《基金法》的行为，并承诺建立健全内部风险控制制度，采取有效措施，防止下列行为的发生：

（1）将其固有财产或者他人财产混同于基金资产从事证券投资；

（2）不公平地对待其管理的不同基金资产；

（3）承销证券；

（4）违反规定向他人贷款或者提供担保；

（5）从事可能使基金财产承担无限责任的投资；

（6）法律、行政法规和中国证监会规定禁止的其他行为。

3、基金管理人承诺不从事证券法规规定禁止从事的其他行为。

4、基金管理人承诺加强人员管理，强化职业操守，督促和约束员工遵守国家



有关法律、法规、规章及行业规范，诚实信用、勤勉尽责，不从事以下活动：

- (1) 越权或违规经营；
- (2) 违反基金合同或托管协议；
- (3) 故意损害基金份额持有人或其他基金相关机构的合法权益；
- (4) 在包括向中国证监会报送的资料中进行虚假信息披露；
- (5) 拒绝、干扰、阻挠或严重影响中国证监会依法监管；
- (6) 玩忽职守、滥用职权，不按照规定履行职责；
- (7) 违法法律法规的规定，泄露在任职期间知悉的有关证券、基金的商业秘密、尚未依法公开的基金投资内容、基金投资计划等信息，或泄露因职务便利获取的未公开信息、利用该信息从事或者明示、暗示他人从事相关的交易活动；
- (8) 除按本公司制度进行基金运作投资外，直接或间接进行其他股票投资；
- (9) 协助、接受委托或以其他任何形式为其他组织或个人进行证券交易；
- (10) 违反证券交易场所业务规则，利用对敲、对倒、倒仓等手段操纵市场价格，扰乱市场秩序；
- (11) 贬损同行，以提高自己；
- (12) 在公开信息披露和广告中故意含有虚假、误导、欺诈成分；
- (13) 以不正当手段谋求业务发展；
- (14) 有悖社会公德，损害证券投资基金人员形象；
- (15) 其他法律、行政法规禁止的行为。

#### 5、基金经理承诺

- (1) 依照有关法律法规和基金合同的规定，本着勤勉谨慎的原则为基金份额持有人谋取最大利益；
- (2) 不利用职务之便为自己、受雇人或任何第三者谋取利益；
- (3) 不泄露在任职期间知悉的有关证券、基金的商业秘密，尚未依法公开的基金投资内容、基金投资计划等信息或利用该信息从事或者明示、暗示他人从事相关的交易活动；
- (4) 不以任何形式为其他组织或个人进行证券交易。

#### 五、基金管理人的内部控制制度

##### 1、内部控制的原则

- (1) 全面性原则：内部控制必须覆盖公司的所有部门和岗位，渗透各项业务

过程和业务环节；

(2) 独立性原则：设立独立的监察稽核与风险管理部，监察稽核与风险管理部保持高度的独立性和权威性，负责对公司各部门风险控制工作进行稽核和检查；

(3) 相互制约原则：各部门在内部组织结构的设计上要形成一种相互制约的机制，建立不同岗位之间的制衡体系；

(4) 定性和定量相结合原则：建立完备的风险管理指标体系，使风险管理更具客观性和操作性。

## 2、内部控制的体系结构

公司的内部控制体系结构是一个分工明确、相互牵制的组织结构，由最高管理层对内部控制负最终责任，各个业务部门负责本部门的风险评估和监控，监察稽核部负责监察公司的风险管理措施的执行。具体而言，包括如下组成部分：

(1) 董事会：负责制定公司的内部控制政策，对内部控制负完全的和最终的责任；

(2) 督察长：独立行使督察权利；直接对董事会负责；及时向董事会及/或董事会下设的相关专门委员会提交有关公司规范运作和风险控制方面的工作报告；

(3) 投资决策委员会：负责指导基金财产的运作、制定本基金的资产配置方案和基本的投资策略；

(4) 风险控制委员会：负责对基金投资运作的风险进行测量和监控；

(5) 监察稽核部：负责对公司风险管理政策和措施的执行情况进行监察，并为每一个部门的风险管理系统的发展提供协助，使公司在一种风险管理和控制的环境中实现业务目标；

(6) 业务部门：风险管理是每一个业务部门最首要的责任。部门经理对本部门的风险负全部责任，负责履行公司的风险管理程序，负责本部门的风险管理系统的开发、执行和维护，用于识别、监控和降低风险。

## 3、内部控制的措施

(1) 建立、健全内控体系，完善内控制度：公司建立、健全了内控结构，高管人员关于内控有明确的分工，确保各项业务活动有恰当的组织和授权，确保监察稽核工作是独立的，并得到高管人员的支持，同时置备操作手册，并定期更新；

(2) 建立相互分离、相互制衡的内控机制：建立、健全了各项制度，做到基金经理分开，投资决策分开，基金交易集中，形成不同部门、不同岗位之间的制衡

机制，从制度上减少和防范风险；

(3) 建立、健全岗位责任制：建立、健全了岗位责任制，使每个员工都明确自己的任务、职责，并及时将各自工作领域中的风险隐患上报，以防范和减少风险；

(4) 建立风险分类、识别、评估、报告、提示程序：分别建立了公司营运风险和投资风险控制委员会，使用适合的程序，确认和评估与公司运作和投资有关的风险；公司建立了自下而上的风险报告程序，对风险隐患进行层层汇报，使各个层次的人员及时掌握风险状况，从而以最快速度作出决策；

(5) 建立内部监控系统：建立了有效的内部监控系统，如电脑预警系统、投资监控系统，能对可能出现的各种风险进行全面和实时的监控；

(6) 使用数量化的风险管理手段：采取数量化、技术化的风险控制手段，建立数量化的风险管理模型，用以提示指数趋势、行业及个股的风险，以便公司及时采取有效的措施，对风险进行分散、控制和规避，尽可能地减少损失；

(7) 提供足够的培训：制定了完整的培训计划，为所有员工提供足够和适当的培训，使员工明确其职责所在，控制风险。

#### 4、基金管理人关于内部控制制度的声明

- (1) 基金管理人承诺以上关于内部控制制度的披露真实、准确；
- (2) 基金管理人承诺根据市场变化和基金管理人发展不断完善内部合规控制。

## 四、基金托管人

### (一) 基本情况

名称：中国银行股份有限公司（简称“中国银行”）

住所及办公地址：北京市西城区复兴门内大街1号

首次注册登记日期：1983年10月31日

注册资本：人民币贰仟玖佰肆拾叁亿捌仟柒佰柒拾玖万壹仟贰佰肆拾壹元整

法定代表人：葛海蛟

基金托管业务批准文号：中国证监会证监基字【1998】24号

托管部门信息披露联系人：许俊

传真：（010）66594942

中国银行客服电话：95566

## （二）基金托管部门及主要人员情况

中国银行托管业务部设立于1998年，现有员工110余人，大部分员工具有丰富的银行、证券、基金、信托从业经验，且具有海外工作、学习或培训经历，60%以上的员工具有硕士以上学位或高级职称。为给客户提供专业化的托管服务，中国银行已在境内、外分行开展托管业务。

作为国内首批开展证券投资基金托管业务的商业银行，中国银行拥有证券投资基金、基金（一对多、一对一）、社保基金、保险资金、QFII、RQFII、QDII、境外三类机构、券商资产管理计划、信托计划、企业年金、银行理财产品、股权基金、私募基金、资金托管等门类齐全、产品丰富的托管业务体系。在国内，中国银行首家开展绩效评估、风险分析等增值服务，为各类客户提供个性化的托管增值服务，是国内领先的大型中资托管银行。

## （三）证券投资基金托管情况

截至2023年3月31日，中国银行已托管1043只证券投资基金，其中境内基金993只，QDII基金50只，覆盖了股票型、债券型、混合型、货币型、指数型、FOF等多种类型的基金，满足了不同客户多元化的投资理财需求，基金托管规模位居同业前列。

## （四）托管业务的内部控制制度

中国银行托管业务部风险管理与控制工作是中国银行全面风险控制工作的组成部分，秉承中国银行风险控制理念，坚持“规范运作、稳健经营”的原则。中国银行托管业务部风险控制工作贯穿业务各环节，通过风险识别与评估、风险控制措施设定及制度建设、内外部检查及审计等措施强化托管业务全员、全面、全程的风险管控。

2007年起，中国银行连续聘请外部会计会计师事务所开展托管业务内部控制审阅工作。先后获得基于“SAS70”、“AAF01/06”“ISAE3402”和“SSAE16”等国际主流内控审阅准则的无保留意见的审阅报告。2020年，中国银行继续获得了基于“ISAE3402”和“SSAE16”双准则的内部控制审计报告。中国银行托管业务内控制度完善，内控措施严密，能够有效保证托管资产的安全。

## （五）托管人对管理人运作基金进行监督的方法和程序

根据《中华人民共和国证券投资基金法》、《公开募集证券投资基金运作管理办法》的相关规定，基金托管人发现基金管理人的投资指令违反法律、行政法规和其他有关规定，或者违反基金合同约定的，应当拒绝执行，及时通知基金管理人，并及时向国务院证券监督管理机构报告。基金托管人如发现基金管理人依据交易程序已经生效的投资指令违反法律、行政法规和其他有关规定，或者违反基金合同约定的，应当及时通知基金管理人，并及时向国务院证券监督管理机构报告。

## 五、相关服务机构

### （一）销售机构及联系人

#### 1. 直销机构

名称：宏利基金管理有限公司直销中心

住所：北京市朝阳区针织路23号楼中国人寿金融中心6层02-07单元

办公地址：北京市朝阳区针织路23号楼中国人寿金融中心6层02-07单元

联系人：刘恋

联系电话：010-66577617

客服信箱：irm@manulifefund.com.cn

客服电话：4006988888/010-66555662

传真：010-66577760/61

公司网站：www.manulifefund.com.cn

名称：宏利基金网上直销系统

（1）网上交易系统网址：<https://etrade.manulifefund.com.cn/etrading>

支持本公司旗下基金网上直销的银行卡（含第三方支付）：中国银行卡、农业银行银行卡、建设银行银行卡、交通银行卡、兴业银行卡、中信银行卡、光大银行卡、浦发银行卡和平安银行卡等。

（2）宏利基金微信公众账号：manulifefund\_BJ

支持快钱支付及农行快捷支付。

客户服务电话：4006988888/010-66555662

客户服务信箱：irm@manulifefund.com.cn

#### 2. 代销机构

（1）名称：中国工商银行股份有限公司

注册地址：中国北京市西城区复兴门内大街55号

办公地址：中国北京市西城区复兴门内大街55号

法定代表人：陈四清

客服电话：95588

联系人：杨威

银行网站：[www.icbc.com.cn](http://www.icbc.com.cn)

(2) 名称：中国银行股份有限公司

注册地址：北京市西城区复兴门内大街1号

办公地址：北京市西城区复兴门内大街1号

法定代表人：葛海蛟

客服电话：95566

联系人：刘文霞

银行网站：[www.boc.cn](http://www.boc.cn)

(3) 名称：交通银行股份有限公司

注册地址：上海市浦东新区银城中路188号

办公地址：上海市浦东新区银城中路188号

法定代表人：任德奇

电话：021-58781234

传真：021-58408483

联系人：高天

客服电话：95559

银行网址：[www.bankcomm.com](http://www.bankcomm.com)

(4) 名称：招商银行股份有限公司

注册地址：深圳市福田区深南大道7088号招商银行大厦

办公地址：深圳市福田区深南大道7088号招商银行大厦

法定代表人：缪建民

联系人：季平伟

客户服务电话：95555

网址：[www.cmbchina.com](http://www.cmbchina.com)

(5) 名称：上海浦东发展银行股份有限公司

注册地址：上海市中山东一路12号

办公地址：上海市中山东一路12号

法定代表人：高国富

联系人：肖武侠

客户服务热线：95528

公司网站：www.spdb.com.cn

(6) 名称：平安银行股份有限公司

注册地址：深圳市深南东路5047号s

办公地址：深圳市深南东路5047号

法定代表人：谢永林

联系人：赵杨

客户服务热线：95511-3

公司网站：bank.pingan.com

(7) 名称：东莞银行股份有限公司

注册地址：广东省东莞市莞城区体育路21号

办公地址：广东省东莞市莞城区体育路21号

法定代表人：卢国锋

联系人：朱杰霞

客服电话：4001196228

公司网址：www.dongguanbank.cn

(8) 名称：渤海银行股份有限公司

注册地址：天津市河东区海河东路218号

办公地址：天津市河东区海河东路218号

法定代表人：李伏安

联系人：王宏

客户服务热线：95541

公司网站：www.cbhb.com.cn

(9) 名称：宁波银行股份有限公司

注册地址：宁波市江东区中山东路294号

办公地址：宁波市鄞州区宁南南路700号

法定代表人：陆华裕

联系人：胡技勋

客户服务热线：95574

公司网站： [www.nbc.com.cn](http://www.nbc.com.cn)

(10) 名称：中国邮政储蓄银行股份有限公司

注册地址：北京市西城区金融大街3号

办公地址：北京市西城区金融大街3号

法人代表：张金良

联系人员：李雪萍

客服电话：95580

公司网站： [www.psbc.com](http://www.psbc.com)

(11) 名称：广东顺德农村商业银行股份有限公司

注册地址：佛山市顺德区大良德和居委会拥翠路2号

办公地址：佛山市顺德区大良德和居委会拥翠路2号

法定代表人：姚真勇

联系人：杨素苗

客服电话：0757-22223388

(12) 名称：东莞农村商业银行股份有限公司

注册地址：广东省东莞市东城区鸿福东路2号

办公地址：广东省东莞市东城区鸿福东路2号

法定代表人：王耀球

客服电话：0769-961122

联系人：洪晓琳

银行网站： [www.drcbank.com](http://www.drcbank.com)

(13) 名称：兴业银行股份有限公司

注册地址：福州市湖东路154号

办公地址：上海市浦东新区银城路167号兴业大厦9层

法定代表人：吕家进

客户服务电话：95561

联系人：李博



网站：[www.cib.com.cn](http://www.cib.com.cn)

(14) 蒙商银行股份有限公司

注册地址：内蒙古自治区包头市九原区赛罕街道办事处建华南路2号A座

办公地址：内蒙古自治区包头市九原区赛罕街道办事处建华南路2号A座

法定代表人：于学忠

联系人：张建鑫

客服电话：95352

(15) 名称：中国人寿保险股份有限公司

注册地址：北京市西城区金融大街16号

办公地址：北京市西城区金融大街16号中国人寿广场A座4层

法定代表人：白涛

联系人：秦泽伟

电话：010-63631539

公司网址：[www.e-chinalife.com](http://www.e-chinalife.com)

客服热线：95519

(16) 名称：中信建投证券股份有限公司

注册地址：北京市朝阳区安立路66号4号楼

办公地址：北京市东城区朝内大街188号

法定代表人：王常青

客服电话：95587/4008-888-108

联系人：权唐

公司网站：[www.csc108.com](http://www.csc108.com)

(17) 名称：国泰君安证券股份有限公司

注册地址：中国（上海）自由贸易试验区商城路618号

办公地址：上海市静安区南京西路768号国泰君安大厦

法定代表人：贺青

客服电话：95521

联系人：黄博铭

公司网站：[www.gtja.com](http://www.gtja.com)

(18) 名称：国信证券股份有限公司

注册地址：深圳市罗湖区红岭中路1012号国信证券大厦十六层至二十六层

办公地址：深圳市罗湖区红岭中路1010号国际信托大厦21楼

法定代表人：张纳沙

客服电话：95536

联系人：李颖

公司网站：www.guosen.com.cn

(19) 名称：招商证券股份有限公司

注册地址：深圳市福田区益田路江苏大厦38-45层

办公地址：深圳市福田区益田路江苏大厦38-45层

法定代表人：霍达

联系人：黄婵君

客户服务电话：95565，400-888-8111

公司网址：www.newone.com.cn

(20) 名称：海通证券股份有限公司

注册地址：上海市广东路689号

办公地址：上海市广东路689号海通证券大厦

法定代表人：周杰

客服电话：95553，400-8888-001

联系人：金芸

公司网站：www.htsec.com

(21) 名称：中国银河证券股份有限公司

注册地址：北京市丰台区西营街8号院1号楼7至18层101

办公地址：北京市丰台区西营街8号院1号楼青海金融大厦

法定代表人：陈亮

客服电话：4008-888-888或95551

联系人：辛国政

公司网站：www.chinastock.com.cn

(22) 名称：广发证券股份有限公司

注册地址：广州天河区天河北路183-187号大都会广场43楼（4301-4316房）

办公地址：广东省广州天河北路大都会广场

5、18、19、36、38、39、41、42、43、44楼

法定代表人：林传辉

客服电话：95575或致电各地营业网点

联系人：黄岚

公司网站：www.gf.com.cn

(23) 名称：申万宏源证券有限公司

英文名称：Shenwan Hongyuan Securities Co., Ltd.

注册地址：上海市徐汇区长乐路989号45层

办公地址：上海市徐汇区长乐路989号45层（邮编：200031）

法定代表人：杨玉成

电话：021-33389888

传真：021-33388224

客服电话：95523或4008895523

网址：www.swhysc.com

联系人：余洁

(24) 名称：湘财证券股份有限公司

注册地址：湖南省长沙市天心区湘府中路198号新南城商务中心A栋11层

办公地址：湖南省长沙市天心区湘府中路198号新南城商务中心A栋11层

法定代表人：高振营

客服电话：95351

联系人：李欣

公司网站：www.xcsc.com

(25) 名称：渤海证券股份有限公司

注册地址：天津经济技术开发区第二大街42号写字楼101室

办公地址：天津市南开区宾水西道8号

法定代表人：安志勇

联系人：蔡霆

客户服务电话：400-651-5988

网址：www.bhzq.com

(26) 名称：华泰证券股份有限公司

注册地址：南京市江东中路228号

办公地址：南京市建邺区江东中路228号华泰证券广场

法定代表人：张伟

客户服务电话：95597

联系人：郭力铭

公司网站：www.htsc.com.cn

(27) 名称：长城证券股份有限公司

注册地址：深圳市福田区深南大道6008号特区报业大厦16、17层

办公地址：深圳市福田区深南大道6008号特区报业大厦14、16、17层

法定代表人：张巍

联系人：金夏

客户服务电话：0755-33680000 400-6666-888

公司网址：www.cgws.com

(28) 名称：光大证券股份有限公司

注册地址：上海市静安区新闸路1508号

办公地址：上海市静安区新闸路1508号

法定代表人：刘秋明

联系人：何耀

客户服务电话：95525

公司网址：www.ebscn.com

(29) 名称：中信证券华南股份有限公司

公司简称：中信证券（华南）

注册地址：广州市天河区珠江西路5号广州国际金融中心主塔19楼、20楼

办公地址：广州市天河区珠江西路5号广州国际金融中心主塔19楼、20楼

法定代表人：胡伏云

客服电话：95396

联系人：梁微

网址：www.gzs.com.cn

(30) 名称：诚通证券股份有限公司

注册地址：北京市海淀区北三环西路99号院1号楼15层1501

办公地址：北京市海淀区北三环西路99号院1号楼15层1501

法定代表人：张威

联系人：田芳芳

客户服务电话：95399

公司网址：www.xsdzq.cn

(31) 名称：平安证券股份有限公司

注册地址：深圳市福田区福田街道益田路5023号平安金融中心B座第22-25层

办公地址：深圳市福田区莲花街道金田路4036号荣超大厦18层

法定代表人：何之江

联系人：王阳

全国免费业务咨询电话：95511-8

网址：stock.pingan.com

(32) 名称：国都证券股份有限公司

注册地址：北京市东城区东直门南大街3号国华投资大厦9层10层（100007）

办公地址：北京市东城区东直门南大街3号国华投资大厦9层10层（100007）

法定代表人：翁振杰

联系人：黄静

客户服务电话：400-818-8118

网址：www.guodu.com

(33) 名称：东海证券股份有限公司

注册地址：江苏省常州延陵西路23号投资广场18层

办公地址：上海市浦东新区东方路1928号东海证券大厦

法定代表人：钱俊文

联系人：王一彦

客服电话：95531；400-8888-588

网址：www.longone.com.cn

(34) 名称：金元证券股份有限公司

注册地址：海南省海口市南宝路36号证券大厦4层

办公地址：深圳市深南大道4001号时代金融中心17楼

法定代表人：陆涛

客户服务电话：400-888-8228

联系人：马贤清

网站：www.jyzq.cn

(35) 名称：德邦证券股份有限公司

注册地址：上海市普陀区曹杨路510号南半幢9楼

办公地址：上海市福山路500号城建国际中心26楼

法定代表人：武晓春

客服电话：400-888-8128

联系人：朱磊

公司网站：www.tebon.com.cn

(36) 名称：华福证券有限责任公司

注册地址：福建省福州市鼓楼区鼓屏路27号1#楼3层、4层、5层

办公地址：福州市五四路157号新天地大厦7至10层

法定代表人：黄金琳

客服电话：95547

联系人：王虹

公司网站：www.hfzq.com.cn

(37) 名称：安信证券股份有限公司

注册地址：深圳市福田区金田路4018号安联大厦35层、28层A02单元

办公地址：深圳市福田区金田路4018号安联大厦35层、28层A02单元

法定代表人：黄炎勋

客服电话：95517

联系人：周楷钰

网址：www.essence.com.cn

(38) 名称：财信证券股份有限公司

注册地址：湖南省长沙市岳麓区茶子山东路112号滨江金融中心T2栋(B座)26层

办公地址：湖南省长沙市芙蓉中路二段80号顺天国际财富中心36层（410005）

法定代表人：刘宛晨

联系人：刘智辉

客服电话：95317

网址：[www.cfzq.com](http://www.cfzq.com)

(39) 名称：中泰证券股份有限公司

注册地址：济南市市中区经七路86号

办公地址：上海市花园石桥路66号东亚银行金融大厦18层

法定代表人：王洪

联系人：张峰源

客服电话：95538

网址：[www.zts.com.cn](http://www.zts.com.cn)

(40) 名称：申万宏源西部证券有限公司

英文名称：Shenwan Hongyuan Securities (Western) Co., Ltd.

注册地址：新疆乌鲁木齐市高新区（新市区）北京南路358号大成国际大厦20楼2005室

办公地址：新疆乌鲁木齐市高新区（新市区）北京南路358号大成国际大厦20楼2005室（邮编：830002）

法定代表人：王献军

电话：0991-2307105

传真：0991-2301927

客户服务电话：95523或4008895523

网址：[www.swhysc.com](http://www.swhysc.com)

联系人：梁丽

(41) 名称：长江证券股份有限公司

注册地址：武汉市新华路特8号长江证券大厦

办公地址：武汉市新华路特8号长江证券大厦

法定代表人：李新华

客户服务热线：95579或400-888-8999

联系人：奚博宇

长江证券客户服务网站：[www.95579.com](http://www.95579.com)

(42) 名称：国金证券股份有限公司

办公地址：四川省成都市东城根上街95号

注册地址：四川省成都市东城根上街95号

法定代表人：冉云

客服电话：95310

公司网址：[www.gjzq.com.cn](http://www.gjzq.com.cn)

联系人：刘婧漪、贾鹏

(43) 名称：中信证券股份有限公司

注册地址：广东省深圳市福田区中心三路8号卓越时代广场（二期）北座

办公地址：北京市朝阳区亮马桥路48号中信证券大厦

法定代表人：张佑君

联系人：郑慧

公司网址：<http://www.cs.ecitic.com/newsite/>

客服热线：95548

(44) 名称：西部证券股份有限公司

注册地址：陕西省西安市东大街319号八幢10000室

办公地址：陕西省西安市东大街319号八幢10000室

法定代表人：徐朝晖

联系人：张吉安

公司网址：[www.westsecu.com](http://www.westsecu.com)

客服热线：95582

(45) 名称：中山证券有限责任公司

注册地址：深圳市南山区创业路1777号海信南方大厦21、22层

办公地址：深圳市南山区创业路1777号海信南方大厦21、22层

法定代表人：李永湖

联系人：罗艺琳

公司网址：[www.zszq.com](http://www.zszq.com)

客服热线：95329

(46) 名称：九州证券股份有限公司

注册地址：青海省西宁市南川工业园区创业路108号

办公地址：北京市朝阳区安立路30号仰山公园东一门2号楼

法定代表人：魏先锋

公司网址：<http://www.jzsec.com/>



客服热线：95305

联系人：张思思

（47）名称：江海证券有限公司

注册地址：黑龙江省哈尔滨市香坊区赣水路56号

办公地址：黑龙江省哈尔滨市香坊区赣水路56号

法定代表人：赵洪波

联系人：周俊

公司网址：[www.jhzq.com.cn](http://www.jhzq.com.cn)

客服热线：400-666-2288

（48）名称：万联证券股份有限公司

注册地址：广州市天河区珠江东路11号18、19楼全层

办公地址：广州市天河区珠江东路13号高德置地广场E栋12层

法定代表人：王达

联系人：丁思

公司网址：[www.wlzq.cn](http://www.wlzq.cn)

客服热线：95322

（49）名称：中信证券（山东）有限责任公司

注册地址：青岛市崂山区深圳路222号1号楼2001

办公地址：青岛市市南区东海西路28号龙翔广场东座5层

法定代表人：陈佳春

客服热线：95548

联系人：刘晓明

（50）名称：西南证券股份有限公司

注册地址：重庆市江北区桥北苑8号

办公地址：重庆市江北区桥北苑8号西南证券大厦

法定代表人：吴坚

客服热线：400-809-6096、95355

联系人：周青

公司网址：[www.swsc.com.cn](http://www.swsc.com.cn)

（51）名称：中信期货有限公司

注册地址：深圳市福田区中心三路8号卓越时代广场（二期）北座13层1301-1305室、14层

办公地址：深圳市福田区中心三路8号卓越时代广场（二期）北座13层1301-1305室、14层

法定代表人：张皓

联系人：刘宏莹

公司网址：[www.citicsf.com](http://www.citicsf.com)

客服电话：400-990-8826

（52）名称：上海华信证券有限责任公司

注册地址：上海浦东新区世纪大道100号环球金融中心9楼

办公地址：上海黄浦区南京西路399号明天广场22楼

法定代表人：郭林

客服电话：4008-205-999

联系人：李颖

（53）名称：西藏东方财富证券股份有限公司

注册地址：西藏自治区拉萨市北京中路101号

办公地址：上海市宛平南路88号金座

法定代表人：陈宏

联系人：周艳琼

公司网址：[www.xzsec.com](http://www.xzsec.com)

客服热线：95357

（54）名称：深圳众禄基金销售股份有限公司

注册地址：深圳市罗湖区梨园路8号HALO广场4楼

办公地址：深圳市罗湖区梨园路8号HALO广场4楼

法定代表人：薛峰

客服电话：4006-788-887

公司网址：[www.zlfund.cn](http://www.zlfund.cn)；[www.jjmmw.com](http://www.jjmmw.com)

（55）名称：诺亚正行基金销售有限公司

注册地址：上海市金山区廊下镇漕廊公路7650号205室

办公地址：上海市杨浦区长阳路1687号2号楼

法定代表人：汪静波

公司网址：www.noah-fund.com

客服电话：400-821-5399

(56) 名称：上海好买基金销售有限公司

注册地址：上海市虹口区场中路685弄37号4号楼449室

办公地址：上海市浦东南路1118号鄂尔多斯国际大厦9楼

法定代表人：杨文斌

客服电话：400-700-9665

公司网址：www.ehowbuy.com

(57) 名称：蚂蚁（杭州）基金销售有限公司

注册地址：浙江省杭州市余杭区五常街道文一西路969号3幢5层599室

办公地址：浙江省杭州市西湖区西溪路556号

法定代表人：王珺

联系人：韩爱彬

客户服务电话：95188-8

网址：www.fund123.cn

(58) 名称：上海天天基金销售有限公司

注册地址：上海市徐汇区龙田路190号2号楼2层

办公地址：上海市徐汇区宛平南路88号东方财富大厦

法定代表人：其实

客服电话：400-1818-188

公司网址：www.1234567.com.cn

(59) 名称：上海长量基金销售有限公司

注册地址：上海市浦东新区高翔路526号2幢220室

办公地址：上海市浦东新区东方路1267号11层

法定代表人：张跃伟

客服电话：4008202899

公司网址：www.erichfund.com

(60) 名称：和讯信息科技有限公司

注册地址：北京市朝阳区朝外大街22号1002室

办公地址：北京市朝阳区朝外大街22号泛利大厦10层

法定代表人：王莉

客服电话：400-920-0022

公司网址：<http://licaike.hexun.com/>

(61) 名称：北京展恒基金销售股份有限公司

注册地址：北京市顺义区后沙峪镇安富街6号

办公地址：北京市朝阳区安苑路15-1号邮电新闻大厦6层

法定代表人：闫振杰

客服电话：400-818-8000

公司网址：[www.myfund.com](http://www.myfund.com)

(62) 名称：浙江同花顺基金销售有限公司

注册地址：浙江省杭州市文二西路一号元茂大厦903室

办公地址：浙江省杭州市余杭区五常街道同顺街18号同花顺大楼4层

法定代表人：凌顺平

客服电话：4008-773-772

公司网址：[www.5ifund.com](http://www.5ifund.com)

(63) 名称：一路财富（北京）基金销售有限公司

注册地址：北京市海淀区宝盛南路1号院20号楼9层101-14

办公地址：北京市海淀区奥北科技园-国泰大厦9层

法定代表人：吴雪秀

客服电话：400-001-1566

公司网址：[www.yilucaifu.com](http://www.yilucaifu.com)

(64) 名称：上海汇付基金销售有限公司

注册地址：上海市黄浦区黄河路333号201室A区056单元

办公地址：上海市徐汇区宜山路700号普天信息产业园2期C5栋2楼

法定代表人：金佶

客服电话：021-34013996

公司网址：[https:// www.hotjijin.com](https://www.hotjijin.com)

(65) 名称：上海陆金所基金销售有限公司

注册地址：上海市浦东新区陆家嘴环路1333号14楼09单元

办公地址：上海市浦东新区陆家嘴环路1333号14楼

法定代表人：王之光

客服电话：400-821-9031

公司网址：[www.lufunds.com](http://www.lufunds.com)

(66) 名称：北京恒天明泽基金销售有限公司

注册地址：北京市经济技术开发区宏达北路10号五层5122室

办公地址：北京市朝阳区东三环北路甲19号SOHO嘉盛中心30层3001室

法定代表人：周斌

客服电话：400-8980-618

公司网址：[www.chtwm.com](http://www.chtwm.com)

(67) 名称：深圳市新兰德证券投资咨询有限公司

注册地址：深圳市福田区福田街道民田路178号华融大厦27层2704

办公地址：北京市西城区宣武门外大街28号富卓大厦A座6层

法定代表人：马勇

客服电话：400-166-1188

公司网址：<http://8.jrj.com.cn/>

(68) 名称：上海联泰基金销售有限公司

注册地址：中国（上海）自由贸易试验区富特北路277号3层310室

办公地址：上海市长宁区福泉北路518号8座3层

法定代表人：燕斌

客服电话：400-166-6788

公司网址：[www.66zichan.com](http://www.66zichan.com)

(69) 名称：北京蛋卷基金销售有限公司

注册地址：北京市朝阳区阜通东大街1号院6号楼2单元21层222507

办公地址：北京市朝阳区阜通东大街1号院6号楼2单元21层222507

法定代表人：钟斐斐

客服电话：4001599288

公司网址：<https://danjuanapp.com/>

(70) 名称：武汉市伯嘉基金销售有限公司

注册地址：湖北省武汉市江汉区泛海国际SOHO城（一期）2301室

办公地址：湖北省武汉市江汉区台北一路环亚大厦B座6楼

法定代表人：陶捷

客服电话：4000279899

公司网址：[www.buyfunds.cn](http://www.buyfunds.cn)

(71) 名称：北京晟视天下基金销售有限公司

注册地址：北京市怀柔区九渡河镇黄坎村735号03室

办公地址：北京市朝阳区朝外大街甲6号万通中心D座21-28层

法定代表人：蒋煜

客服电话：010-58170761

公司网址：[www.shengshiview.com](http://www.shengshiview.com)

(72) 名称：北京广源达信基金销售有限公司

注册地址：北京市西城区新街口外大街28号C座六层605室

办公地址：北京市朝阳区宏泰东街浦项中心B座19层

法定代表人：齐剑辉

客服电话：400-623-6060

公司网址：<http://www.niuniufund.com>

(73) 名称：北京汇成基金销售有限公司

注册地址：北京市海淀区中关村大街11号11层1108号

办公地址：北京市海淀区中关村大街11号11层1138号

法定代表人：王伟刚

客服电话：400-619-9059

公司网址：[www.hcjijin.com](http://www.hcjijin.com)

(74) 名称：北京新浪仓石基金销售有限公司

注册地址：北京市海淀区东北旺西路中关村软件园二期(西扩)N-1、N-2地块新浪总部科研楼5层518室

办公地址：北京市海淀区西北旺东路10号院东区3号楼为明大厦C座

法定代表人：赵芯蕊

客服电话：010-62675369

公司网址：<http://www.xincai.com/>

(75) 名称：上海基煜基金销售有限公司

注册地址：上海市崇明县长兴镇潘园公路1800号2号楼6153室（上海泰和经济  
发展区）

办公地址：上海市浦东新区银城中路488号太平金融大厦1503室

法定代表人：王翔

客服电话：400-820-5369

公司网址：www.jiyufund.com.cn

（76）名称：珠海盈米基金销售有限公司

注册地址：珠海市横琴新区宝华路6号105室-3491

办公地址：广州市海珠区琶洲大道东路1号保利国际广场南塔1201-1203室

法定代表人：肖雯

客服电话：020-89629066

公司网址：www.yingmi.cn

（77）名称：上海云湾基金销售有限公司

注册地址：中国（上海）自由贸易试验区新金桥路27号、明月路1257号1幢1层  
103-1、103-2办公区

办公地址：上海市浦东新区新金桥水路27号1号楼

法定代表人：冯轶明

客服电话：400-820-1515

公司网址：www.zhengtongfunds.com

（78）名称：上海万得基金销售有限公司

注册地址：中国（上海）自由贸易试验区福山路33号11楼B座

办公地址：上海市浦东新区浦明路1500号万得大厦11楼

法定代表人：王廷富

客服电话：4007991888

公司网址：www.520fund.com.cn

（79）名称：京东肯特瑞基金销售有限公司

注册地址：北京市海淀区西三旗建材城中路12号17号平房157

办公地址：北京市通州区亦庄经济技术开发区科创十一街18号院京东集团总部  
A座17层

法定代表人：王苏宁

客服电话：95118

传真：010-89189566

公司网站：kenterui.jd.com

(80) 名称：北京格上富信基金销售有限公司

注册地址：北京市朝阳区东三环北路19号楼701内09室

办公地址：北京市朝阳区东三环北路19号楼701内09室

法定代表人：李悦章

客服电话：400-066-8586

公司网址：www.igesafe.com

(81) 名称：上海利得基金销售有限公司

注册地址：上海市宝山区蕴川路5475号1033室

办公地址：上海市虹口区东大名路1098号浦江国际金融广场53楼

法定代表人：李兴春

客服电话：4009217755

公司网址：www.leadfund.com.cn

(82) 名称：济安财富（北京）基金销售有限公司

注册地址：北京市朝阳区太阳宫中路16号院1号楼3层307

办公地址：北京市朝阳区太阳宫中路16号院1号楼3层307

法定代表人：杨健

客服电话：400-673-7010

公司网址：www.jianfortune.com

(83) 名称：万家财富基金销售（天津）有限公司

注册地址：天津自贸区（中心商务区）迎宾大道1988号滨海浙商大厦公寓2-

2413

办公地址：北京市西城区丰盛胡同28号太平洋保险大厦A座5层

法定代表人：李修辞

客服电话：010-59013825

公司网址：www.wanjiawealth.com

(84) 名称：宜信普泽（北京）基金销售有限公司

注册地址：北京市朝阳区建国路88号9号楼15层1809



办公地址：北京市朝阳区建国路88号楼soho现代城C座18层1809

法定代表人：戎兵

客服电话：400-6099-200

公司网址：[www.yixinfund.com](http://www.yixinfund.com)

(85) 名称：腾安基金销售（深圳）有限公司

注册地址：深圳市前海深港合作区前湾一路1号A栋201室（入驻深圳市前海商务秘书有限公司）

办公地址：深圳市南山区海天二路33号腾讯滨海大厦15楼

法定代表人：刘明军

客服电话：95017（拨通后转1转8）

公司网址：[www.tenganxinxi.com](http://www.tenganxinxi.com)

(86) 名称：阳光人寿保险股份有限公司

注册地址：海南省三亚市迎宾路360-1号三亚阳光金融广场16层

办公地址：北京市朝阳区朝阳门外大街乙12号院1号昆泰国际大厦12层

法定代表人：李科

客服电话：95510

公司网址：<http://fund.sinosig.com/>

(87) 名称：北京辉腾汇富基金销售有限公司

注册地址：北京市东城区朝阳门北大街8号2-2-1

办公地址：北京市东城区朝阳门北大街8号富华大厦F座12层B

法定代表人：许宁

客服电话：400-829-1218

公司网址：[www.htfund.com](http://www.htfund.com)

(88) 名称：江苏汇林保大基金销售有限公司

注册地址：南京市高淳区经济开发区古檀大道47号

办公地址：南京市鼓楼区中山北路2号绿地紫峰大厦2005室

法定代表人：吴言林

客服电话：025-66046166

公司网址：[www.huilinbd.com](http://www.huilinbd.com)

(89) 名称：上海挖财基金销售有限公司

注册地址:中国(上海)自由贸易试验区杨高南路799号5楼01、02、03室

办公地址:中国(上海)自由贸易试验区杨高南路799号5楼01、02、03室

法定代表人:冷飞

客服电话:400-711-8718

公司网址:www.wacaijijin.com

(90) 名称:北京唐鼎耀华基金销售有限公司

注册地址:北京市延庆县延庆经济开发区百泉街10号2栋236室

办公地址:北京市朝阳区建国门外大街19号A座1505室

法定代表人:张冠宇

客服电话:400-819-9868

(91) 名称:海银基金销售有限公司

注册地址:中国(上海)自由贸易试验区银城中路8号402室

办公地址:上海市浦东新区银城中路8号4楼

法定代表人:惠晓川

客服电话:400-808-1016

公司网址:www.fundhaiyin.com

(92) 名称:北京度小满基金销售有限公司

注册地址:北京市海淀区西北旺东路10号院西区4号楼1层103室

办公地址:北京市海淀区西北旺东路10号院西区4号楼

法定代表人:孙博超

客服电话:95055-4

公司网址:www.baiyingfund.com

(93) 名称:上海中正达广基金销售有限公司

注册地址:上海市徐汇区龙腾大道2815号302室

办公地址:上海市徐汇区龙腾大道2815号302室

法定代表人:黄欣

客服电话:400-6767-523(021-33635338)

公司网址:www.zhongzhengfund.com

(94) 名称:嘉实财富管理有限公司

注册地址:上海市浦东新区世纪大道8号上海国金中心办公楼二期53层5312-15

单元

办公地址：北京市朝阳区建国路91号金地中心A座6层

法定代表人：赵学军

客服电话：400-021-8850

公司网址：www.harvestwm.cn

(95) 名称：深圳盈信基金销售有限公司

注册地址：深圳市福田区莲花街道商报东路英龙商务大厦8楼A-

办公地址：深圳市福田区莲花街道商报东路英龙商务大厦8楼A-

法定代表人：苗宏升

客服电话：4007903688

公司网址：<http://www.fundying.com/>

(96) 名称：奕丰基金销售有限公司

注册地址：深圳市前海深港合作区前湾一路1号A栋201室（入住深圳市前海商务秘书有限公司

办公地址：深圳市南山区海德三道航天科技广场A座17楼1704室

法定代表人：TEO WEE HOWE

客服电话：400-684-0500

公司网址：www.ifastps.com.cn

(97) 名称：南京苏宁基金销售有限公司

注册地址：江苏省南京市玄武区苏宁大道1-5号

办公地址：江苏省南京市玄武区苏宁大道1-5号

法定代表人：王锋

客服电话：95177

公司网址：www.snjijin.com

(98) 名称：北京植信基金销售有限公司

注册地址：北京市密云区兴盛南路8号院2号楼106室-67

办公地址：北京市朝阳区惠河南路盛世龙源10号

法定代表人：王军辉

客服电话：4006-802-123

公司网址：www.zhixin-inv.com

(99) 名称：上海攀赢基金销售有限公司

注册地址：上海市闸北区广中西路1207号306室

办公地址：上海市浦东新区陆家嘴银城中路488号太平金融大厦603室

法定代表人：沈茹意

客服电话：021-68889082

公司网址：<http://www.pytz.cn/>

(100) 名称：玄元保险代理有限公司

注册地址：中国（上海）自由贸易试验区张杨路707号1105室

办公地址：中国（上海）自由贸易试验区张杨路707号1105室

法定代表人：马永谔

客服电话：400-080-8208

公司网址：[www.licaimofang.cn](http://www.licaimofang.cn)

(101) 名称：大连网金基金销售有限公司

注册地址：中国大连市沙河口区体坛路22号诺德大厦202

办公地址：中国大连市沙河口区体坛路22号诺德大厦2F

法定代表人：樊怀东

客服电话：4000-899-100

公司网址：[www.yibaijin.com](http://www.yibaijin.com)

(102) 名称：东方财富证券股份有限公司

注册地址：西藏自治区拉萨市柳梧新区国际总部城10栋楼

办公地址：上海市宛平南路88号东方财富大厦16楼

法定代表人：郑立坤

联系人：周艳琼

公司网址：[www.xzsec.com](http://www.xzsec.com)

客服热线：95357

(103) 名称：和耕传承基金销售有限公司

注册地址：河南自贸试验区郑州片区(郑东)东风南路东康宁街北6号楼503

办公地址：河南自贸试验区郑州片区(郑东)东风南路东康宁街北6号楼503

法定代表人：温丽燕

客服电话：400—0555—671

公司网址：[www.hgccpb.com](http://www.hgccpb.com)

(104) 名称：泛华普益基金销售有限公司

公司名称：泛华普益基金销售有限公司

注册地址：成都市成华区建设路9号高地中心1101室

办公地址：广州市天河区珠江西路15号珠江城大厦42楼

法定代表人：于海锋

客服电话：028-8661-6229

公司网址：<https://www.puyifund.com/>

(105) 名称：泰信财富基金销售有限公司

注册地址：北京市朝阳区建国路甲92号-4至24层内10层1012

办公地址：北京市朝阳区建国路乙118号10层1206

法定代表人：彭浩

客服电话：400-004-8821

公司网址：[www.taixincf.com](http://www.taixincf.com)

(106) 名称：北京创金启富基金销售有限公司

注册地址：北京市西城区白纸坊东街2号院6号楼712室

办公地址：北京市西城区白纸坊东街2号经济日报社A座

法定代表人：梁蓉

客服电话：010-66154828

公司网址：[corp.5irich.com](http://corp.5irich.com)

(107) 名称：博时财富基金销售有限公司

注册地址：深圳市福田区莲花街道福新社区益田路5999号基金大厦19层

法定代表人：王德英

客服电话：400-610-5568

公司网址：[www.boserawealth.com](http://www.boserawealth.com)

## (二) 注册登记机构

名称：宏利基金管理有限公司

住所：北京市朝阳区针织路23号楼中国人寿金融中心6层02-07单元

办公地址：北京市朝阳区针织路23号楼中国人寿金融中心6层02-07单元

法定代表人：高贵鑫

联系人：石楠

联系电话：010-66577769

传真：010-66577750

（三）出具法律意见书的律师事务所和经办律师

名称：北京天达共和律师事务所

注册地址：北京市朝阳区麦子店街37号盛福大厦1930室

办公地址：北京市朝阳区麦子店街37号盛福大厦1930室

负责人：李东明

电话：010-85276468

传真：010-85275038

经办律师：韩津生、张璇

联系人：张璇

（四）审计基金财产的会计师事务所和经办注册会计师

法定名称：普华永道中天会计师事务所（特殊普通合伙）

住所：中国（上海）自由贸易试验区陆家嘴环路1318号星展银行大厦507单元  
01室

办公地址：中国上海市黄浦区湖滨路202号领展企业广场2座普华永道中心11楼

执行事务合伙人：李丹

联系电话：（021）23238888

传真：（021）23238800

联系人：顾俊懿

经办注册会计师：魏佳亮、顾俊懿

## 六、基金的募集

基金管理人按照《基金法》、《公开募集证券投资基金运作管理办法》、《证券投资基金销售管理办法》、基金合同及其他有关规定募集本基金，并于2015年3月18日经中国证监会证监许可[2015]413号文募集注册。

一、基金运作方式

契约型开放式。

## 二、基金的类别

混合型证券投资基金。

## 三、基金存续期限

不定期。

## 四、基金募集情况

经普华永道中天会计师事务所(特殊普通合伙)验资,本次募集的有效认购户数为27299户,净销售金额为人民币3,416,250,288.10元,折合基金份额3,416,250,288.10份;募集资金在基金合同生效前产生的利息共计人民币1,278,814.22元,折合1,278,814.22份基金份额归基金份额持有人所有,合计募集份额为3,417,529,102.32份。上述资金已于2015年4月21日划入本基金在基金托管人中国银行股份有限公司开立的基金托管专户。

## 七、基金合同的生效

### 一、基金合同的生效。

根据有关规定,本基金满足《基金合同》生效条件,《基金合同》于2015年4月21日正式生效。自《基金合同》生效日起,本基金管理人正式开始管理本基金。

### 二、基金存续期内基金份额持有人数量

《基金合同》生效后,连续20个工作日出现基金份额持有人数量不满200人或者基金资产净值低于5000万元情形的,基金管理人应当在定期报告中予以披露。

自基金合同生效日起,出现如下情形之一的,基金合同应当终止并根据基金合同第十九部分的约定进行基金财产清算,而无需召开基金份额持有人大会:

- 1、连续60个工作日,基金资产净值低于5000万元;
  - 2、连续60个工作日,有效申请确认后基金份额持有人数量少于200人。
- 法律法规另有规定时,从其规定。

## 八、基金份额的申购与赎回

### 一、申购和赎回场所

本基金的申购与赎回将通过销售机构进行。具体的销售网点将由基金管理人在

招募说明书或其他相关公告中列明。基金管理人可根据情况变更或增减销售机构，并在基金管理人网站公示。基金投资者应当在销售机构办理基金销售业务的营业场所或按销售机构提供的其他方式办理基金份额的申购与赎回。

## 二、申购和赎回的开放日及时间

### 1、开放日及开放时间

投资人在开放日办理基金份额的申购和赎回，具体办理时间为上海证券交易所、深圳证券交易所的正常交易日的交易时间，但基金管理人根据法律法规、中国证监会的要求或本基金合同的规定公告暂停申购、赎回时除外。

基金合同生效后，若出现新的证券交易市场、证券交易所交易时间变更或其他特殊情况，基金管理人将视情况对前述开放日及开放时间进行相应的调整，但应在调整实施日前依照《信息披露办法》的有关规定在指定媒介上公告。

### 2、申购、赎回开始日及业务办理时间

本基金已于2015年7月9日起开放日常申购、赎回业务。

基金管理人不得在基金合同约定之外的日期或者时间办理基金份额的申购、赎回或者转换。投资人在基金合同约定之外的日期和时间提出申购、赎回或转换申请且登记机构确认接受的，其基金份额申购、赎回价格为下一开放日该类基金份额申购、赎回的价格。

## 三、申购与赎回的原则

1、“未知价”原则，即申购、赎回价格以申请当日收市后计算的该类基金份额净值为基准进行计算；

2、“金额申购、份额赎回”原则，即申购以金额申请，赎回以份额申请；

3、当日的申购与赎回申请可以在基金管理人规定的时间以内撤销；

4、赎回遵循“先进先出”原则，即按照投资人认购、申购的先后次序进行顺序赎回；

5、“基金份额持有人利益优先”原则，即若发生申购、赎回损害基金份额持有人利益的情形时，应当及时暂停申购、赎回业务。

基金管理人可在法律法规允许的情况下，对上述原则进行调整。基金管理人必须在新规则开始实施前依照《信息披露办法》的有关规定在指定媒介上公告。

## 四、申购与赎回的程序

### 1、申购和赎回的申请方式



投资人必须根据销售机构规定的程序，在开放日的具体业务办理时间内提出申购或赎回的申请。

## 2、申购和赎回的款项支付

投资人申购基金份额时，必须全额交付申购款项，投资人交付款项，申购申请即为成立；登记机构确认基金份额时，申购生效。基金份额持有人递交赎回申请，赎回成立；登记机构确认赎回时，赎回生效。

投资人赎回申请成功后，基金管理人将在T+7日(包括该日)内支付赎回款项。特殊情况下，基金份额持有人赎回申请成功后，基金管理人可与基金托管人协商，在法律法规规定的期限内向基金份额持有人支付赎回款项。如遇交易所或交易市场数据传输延迟、通讯系统故障、银行数据交换系统故障或其它非基金管理人及基金托管人所能控制的因素影响业务处理流程，则赎回款顺延至下一个工作日划往基金份额持有人银行账户。在发生巨额赎回时，款项的支付办法参照本基金合同有关条款处理。

## 3、申购和赎回申请的确认

基金管理人应以交易时间结束前受理有效申购和赎回申请的当天作为申购或赎回申请日(T日)，在正常情况下，本基金登记机构在T+1日内对该交易的有效性进行确认。T日提交的有效申请，投资人应在T+2日后(包括该日)及时到销售网点柜台或以销售机构规定的其他方式查询申请的确认情况。若申购不成功，则申购款项退还给投资人。

销售机构对申购、赎回申请的受理并不代表该申请一定成功，而仅代表销售机构确实接收到申购、赎回申请。申购、赎回申请的确认以登记机构的确认结果为准。对于申请的确认情况，投资者应及时查询。

## 五、申购和赎回的数量限制

1、通过基金管理人直销中心申购，单个基金账户单笔首次申购最低金额为10万元(含申购费)，追加申购最低金额为1000元(含申购费)；如有认购记录的，则首次申购最低金额不受10万元限制；追加申购最低金额为1000元(含申购费)；通过基金管理人网上直销进行申购，单个基金账户单笔最低申购金额为1元(含申购费)，单笔交易上限及单日累计交易上限请参照网上直销相关说明。通过代销机构申购本基金，单个基金账户单笔最低申购金额为1元(含申购费)；追加申购最低金额为1元(含申购费)，销售机构在不高于上述规定的前提下，可根据自身的相关情

况设定本基金的申购金额下限，投资者在办理申购业务时，需遵循对应销售机构的规定。

2、基金份额持有人赎回时或赎回后，在销售机构（网点）单个交易账户保留的该类基金份额余额不足1份的，基金管理人有权一次将持有人在該交易账户保留的剩余基金份额全部赎回。

3、基金管理人可在法律法规允许的情况下，调整上述规定申购金额和赎回份额的数量限制。基金管理人必须在调整实施前依照《信息披露办法》的有关规定在指定媒介上公告。

4、当接受申购申请对存量基金份额持有人利益构成潜在重大不利影响时，基金管理人应当采取设定单一投资者申购金额上限或基金单日净申购比例上限、拒绝大额申购、暂停基金申购等措施，切实保护存量基金份额持有人的合法权益。基金管理人基于投资运作与风险控制的需要，可采取上述措施对基金规模予以控制，具体请参见相关公告。

## 六、申购和赎回的价格、费用及其用途

### 1、申购费用

本基金A类基金份额在申购时收取基金申购费用，C类基金份额在申购时不收取基金申购费用。投资者如果有多笔A类基金份额的申购，适用费率按单笔分别计算。本基金对通过直销中心申购A类基金份额的养老金客户与除此之外的其他投资者实施差别的申购费率。

养老金客户包括基本养老金与依法成立的养老计划筹集的资金及其投资运营收益形成的补充养老基金等，具体包括：1、全国社会保障基金；2、可以投资基金的地方社会保障基金；3、企业年金单一计划以及集合计划；4、企业年金理事会委托的特定客户资产管理计划；5、企业年金养老金产品；6、职业年金计划；7、养老目标基金；8、个人税收递延型商业养老保险等产品。如将来出现经养老基金监管部门认可的新的养老基金类型，基金管理人可在招募说明书更新时或发布临时公告将其纳入养老金客户范围，并按规定向中国证监会备案。非养老金客户指除养老金客户外的其他投资者。

(1) 通过基金管理人的直销中心申购本基金A类基金份额的养老金客户申购费率见下表：

申购金额（M，含申购费）	养老金客户申购费率
--------------	-----------

M<100 万元	0.375%
100 万元≤M<250 万元	0.25%
250 万元≤M<500 万元	0.15%
M≥500 万元	按笔收取，1000 元/笔

(2) 其他投资者（非养老金客户）申购本基金A类基金份额的申购费率如下表：

申购金额（M，含申购费）	非养老金客户申购费率
M<100 万元	1.50%
100 万元≤M<250 万元	1.00%
250 万元≤M<500 万元	0.6%
M≥500 万元	按笔收取，1000 元/笔

本基金A类基金份额的申购费用应在投资者申购A类基金份额时收取，不列入基金财产，主要用于基金的市场推广、销售、登记等各项费用。本基金C类基金份额不收取申购费用，但收取销售服务费。C类基金份额的销售服务费年费率为0.30%。

## 2、赎回费用

本基金A类基金份额与C类基金份额设置不同的赎回费率。赎回费用由赎回该类基金份额的基金份额持有人承担。本基金的赎回费用在投资者赎回本基金份额时收取，扣除用于支付登记费和其他必要的手续费后的余额归基金财产。2018年3月31日起，对持续持有期少于7日的投资者收取不低于1.5%的赎回费，并将上述赎回费全额计入基金资产。

(1) 本基金A类基金份额赎回费率随赎回份额持有时间的增加而递减，详见下表：

	连续持有期限（日历日）	最低赎回费率	计入基金资产比例
A 类赎回费率	1 天-6 天	1.5%	100%
	7 天（含）-29 天	0.75%	100%
	30 天（含）-89 天	0.5%	75%
	90 天（含）-179 天	0.5%	50%
	180 天（含）-365 天	0.1%	25%
	366 天（含）以上	0%	-

(2) 本基金C类基金份额赎回费率随赎回份额持有时间的增加而递减，详见下表：

	连续持有期限（日历日）	赎回费率	计入基金资产比例
C 类赎回费率	1 天-6 天	1.5%	100%

	7天-29天	0.5%	100%
	30天(含)以上	0%	-

3、基金管理人可以在基金合同约定的范围内调整费率或收费方式，并最迟应于新的费率或收费方式实施日前依照《信息披露办法》的有关规定在指定媒介上公告。

4、基金管理人可以在不违反法律法规规定及基金合同约定的情形下根据市场情况制定基金促销计划，针对以特定交易方式（如网上交易、电话交易等）等进行基金交易的投资者定期或不定期地开展基金促销活动。在基金促销活动期间，按相关监管部门要求履行必要手续后，基金管理人可以适当调低基金申购费率和基金赎回费率。

5、当发生大额申购或赎回情形时，按照法律法规及监管要求，在履行适当程序后，基金管理人可以采用摆动定价机制，以确保基金估值的公平性。

6、基金管理人于2017年1月19日发布《关于调整旗下开放式证券投资基金申（认）购（含定期定额投资）金额下限的公告》，宣布自2017年1月23日起，投资者申（认）购（含定期定额申购）本公司旗下上述适用基金，单个基金账户单笔首次申（认）购（含定期定额申购）最低金额调整为1.00元，超过部分不设最低级差限制；追加申（认）购最低金额为1.00元，超过部分不设最低级差限制。销售机构在不低于上述规定的前提下，可根据自身的相关情况设定本公司旗下上述适用基金的申（认）购（含定期定额申购）金额下限，投资者在办理申（认）购（含定期定额申购）业务时，需遵循对应销售机构的规定。

#### （七）申购和赎回的数额和价格

##### 1、申购份额的计算

申购的有效份额为按实际确认的申购金额在扣除申购费用后，以申请当日各类基金份额净值为基准计算。

##### （1）A类基金份额的申购：

1）若适用比例费率时，申购A类基金份额的计算方法如下：

$$\text{净申购金额} = \text{申购金额} / (1 + \text{申购费率})$$

$$\text{申购费用} = \text{申购金额} - \text{净申购金额}$$

$$\text{申购份额} = \text{净申购金额} / \text{申购当日A类基金份额的基金份额净值}$$

2）若适用固定费用时，申购A类基金份额的计算方法如下：

$$\text{净申购金额} = \text{申购金额} - \text{固定费用}$$

申购费用=固定费用

申购份额=净申购金额 / 申购当日A类基金份额的基金份额净值

(2) C类基金份额的申购:

申购份额=申购金额 / 申购当日C类基金份额的基金份额净值

上述计算结果均保留到小数点后两位, 小数点后两位以后的部分四舍五入, 由此产生的收益或损失由基金财产承担。

例1: 某投资者(非养老金客户)投资5万元申购本基金A类基金份额, 对应费率为1.5%, 假设申购当日A类基金份额的基金份额净值为1.016元, 则其可得到的申购份额为:

$$\begin{aligned} \text{净申购金额} &= \text{申购金额} / (1 + \text{申购费率}) = 50,000 / (1 + 1.5\%) \\ &= 49,261.08 \text{元} \end{aligned}$$

$$\text{申购费用} = \text{申购金额} - \text{净申购金额} = 50,000 - 49,261.08 = 738.92 \text{元}$$

$$\begin{aligned} \text{申购份额} &= \text{净申购金额} / \text{申购当日A类基金份额的基金份额净值} \\ &= 49,261.08 / 1.016 = 48,485.31 \text{份} \end{aligned}$$

即: 投资者(非养老金客户)投资5万元申购本基金A类基金份额, 假设申购当日A类基金份额的基金份额净值为1.016元, 则可得到48,485.31份A类基金份额。

例2: 若某投资者投资5万元申购本基金C类基金份额, 由于C类基金份额在申购时不收取基金申购费用, 假设申购当日C类基金份额的基金份额净值为1.016元, 则其可得到的申购份额为:

$$\begin{aligned} \text{申购份额} &= \text{申购金额} / \text{申购当日C类基金份额的基金份额净值} \\ &= 50,000 / 1.016 = 49,212.60 \text{份} \end{aligned}$$

即: 投资者投资5万元申购本基金C类基金份额, 假设申购当日C类基金份额的基金份额净值为1.016元, 则可得到49,212.60份C类基金份额。

## 2、基金份额赎回金额的计算

赎回金额为按实际确认的有效赎回份额乘以申请当日该类基金份额净值的金额, 净赎回金额为赎回金额扣除赎回费用的金额。

$$\text{赎回金额} = \text{赎回份数} \times T \text{ 日该类基金份额净值}$$

$$\text{赎回费用} = \text{赎回金额} \times \text{赎回费率}$$

$$\text{净赎回金额} = \text{赎回金额} - \text{赎回费用}$$

计算结果均按照四舍五入方法, 保留小数点后两位, 由此产生的收益或损失由

基金财产承担。

例1：某投资者赎回本基金A类基金份额1 万份，持有时间为200天，对应的赎回费率为0.1%，假设赎回当日A类基金份额净值是1.120元，则其可得到的赎回金额为：

$$\text{赎回金额} = 10,000 \times 1.120 = 11,200.00 \text{元}$$

$$\text{赎回费用} = 11,200.00 \times 0.1\% = 11.20 \text{元}$$

$$\text{净赎回金额} = 11,200.00 - 11.20 = 11,188.80 \text{元}$$

即：投资者赎回A类基金份额1万份，持有期限为200天，假设赎回当日A类基金份额净值是1.120元，则其可得到的赎回金额为11,188.80元。

例2：某投资者赎回本基金C类份额1万份，持有时间为20天，对应的赎回费率为0.5%，假设赎回当日C类基金份额净值是1.200元，则其可得到的赎回金额为：

$$\text{赎回总金额} = 10,000 \times 1.200 = 12,000.00 \text{元}$$

$$\text{赎回费用} = 12,000.00 \times 0.5\% = 60.00 \text{元}$$

$$\text{净赎回金额} = 12,000 - 60.00 = 11,940.00 \text{元}$$

即：投资者赎回C类基金份额1万份，持有期限为20天，假设赎回当日C类基金份额净值是1.200元，则其可得到的赎回金额为11,940.00元。

3、本基金各类基金份额净值的计算，均保留到小数点后3位，小数点后第4位四舍五入，由此产生的收益或损失由基金财产承担。

T日的各类基金份额的基金份额净值在当天收市后计算，并在T+1日内公告。遇特殊情况，经中国证监会同意，可以适当延迟计算或公告。各类基金份额的基金份额净值计算公式为计算日该类别基金资产净值除以计算日发售在外的该类别基金份额总数。

#### 七、拒绝或暂停申购的情形

发生下列情况时，基金管理人可拒绝或暂停接受投资人的申购申请：

1、因不可抗力导致基金无法正常运作。

2、发生基金合同规定的暂停基金资产估值情况时，基金管理人可暂停接受投资人的申购申请。当前一估值日基金资产净值50%以上的资产出现无可参考的活跃市场价格且采用估值技术仍导致公允价值存在重大不确定性时，经与基金托管人协商确认后，基金管理人应当暂停接受基金申购申请。

3、证券、期货交易所交易时间非正常停市，导致基金管理人无法计算当日基

金资产净值。

4、基金管理人认为接受某笔或某些申购申请可能会影响或损害现有基金份额持有人利益时。

5、基金资产规模过大，使基金管理人无法找到合适的投资品种，或其他可能对基金业绩产生负面影响，或其他损害现有基金份额持有人利益的情形。

6、基金管理人、基金托管人、基金销售机构或登记机构的异常情况导致基金销售系统、基金登记系统或基金会计系统无法正常运行。

7、基金管理人接受某笔或者某些申购申请有可能导致单一投资者持有基金份额的比例达到或者超过50%，或者变相规避50%集中度的情形时。

8、法律法规规定或中国证监会认定的其他情形。

发生上述第1、2、3、5、6、8项暂停申购情形之一且基金管理人决定暂停申购时，基金管理人应当根据有关规定在指定媒介上刊登暂停申购公告。如果投资人的申购申请被全部或部分拒绝的，被拒绝的申购款项将退还给投资人。在暂停申购的情况消除时，基金管理人应及时恢复申购业务的办理。

八、暂停赎回或延缓支付赎回款项的情形

发生下列情形时，基金管理人可暂停接受投资人的赎回申请或延缓支付赎回款项：

1、因不可抗力导致基金管理人不能支付赎回款项。

2、发生基金合同规定的暂停基金资产估值情况时，基金管理人可暂停接受投资人的赎回申请或延缓支付赎回款项。当前一估值日基金资产净值50%以上的资产出现无可参考的活跃市场价格且采用估值技术仍导致公允价值存在重大不确定性时，经与基金托管人协商确认后，基金管理人应当延缓支付赎回款项或暂停接受基金赎回申请。

3、证券、期货交易所交易时间非正常停市，导致基金管理人无法计算当日基金资产净值。

4、连续两个或两个以上开放日发生巨额赎回。

5、发生继续接受赎回申请将损害现有基金份额持有人利益的情形时，基金管理人可暂停接受投资人的赎回申请。

6、法律法规规定或中国证监会认定的其他情形。

发生上述情形之一且基金管理人决定暂停接受基金份额持有人的赎回申请或延

缓支付赎回款项时，基金管理人应在当日报中国证监会备案，已确认的赎回申请，基金管理人应足额支付；如暂时不能足额支付，应将可支付部分按单个账户申请量占申请总量的比例分配给赎回申请人，未支付部分可延期支付。若出现上述第4项所述情形，按基金合同的相关条款处理。基金份额持有人在申请赎回时可事先选择将当日可能未获受理部分予以撤销。在暂停赎回的情况消除时，基金管理人应及时恢复赎回业务的办理并公告。

## 九、巨额赎回的情形及处理方式

### 1、巨额赎回的认定

若本基金单个开放日内的基金份额净赎回申请(赎回申请份额总数加上基金转换中转出申请份额总数后扣除申购申请份额总数及基金转换中转入申请份额总数后的余额)超过前一开放日的基金总份额的10%，即认为是发生了巨额赎回。

### 2、巨额赎回的处理方式

当基金出现巨额赎回时，基金管理人可以根据基金当时的资产组合状况决定全额赎回或部分延期赎回。

(1) 全额赎回：当基金管理人认为有能力支付投资人的全部赎回申请时，按正常赎回程序执行。

(2) 部分延期赎回：当基金管理人认为支付投资人的赎回申请有困难或认为因支付投资人的赎回申请而进行的财产变现可能会对基金资产净值造成较大波动时，基金管理人在当日接受赎回比例不低于上一开放日基金总份额的10%的前提下，可对其余赎回申请延期办理。对于当日的赎回申请，应当按单个账户赎回申请量占赎回申请总量的比例，确定当日受理的赎回份额；对于未能赎回部分，投资人在提交赎回申请时可以选择延期赎回或取消赎回。选择延期赎回的，将自动转入下一个开放日继续赎回，直到全部赎回为止；选择取消赎回的，当日未获受理的部分赎回申请将被撤销。延期的赎回申请与下一开放日赎回申请一并处理，无优先权并以下一开放日该类基金份额的基金份额净值为基础计算赎回金额，以此类推，直到全部赎回为止。如投资人在提交赎回申请时未作明确选择，投资人未能赎回部分作自动延期赎回处理。

(3) 暂停赎回：连续2个开放日以上(含本数)发生巨额赎回，如基金管理人认为有必要，可暂停接受基金的赎回申请；已经接受的赎回申请可以延缓支付赎回款项，但不得超过20个工作日，并应当在指定媒介上进行公告。



(4) 若基金发生巨额赎回的，在单个基金份额持有人超过基金总份额20%以上的赎回申请情形下，按以下两种情形处理：

①当基金管理人认为有能力支付投资人的全部赎回申请时，基金管理人可以全部赎回；

②当基金管理人认为支付投资人的赎回申请有困难或认为因支付投资人的赎回申请而进行的财产变现可能会对基金资产净值造成较大波动时，基金管理人可以延期办理赎回申请，具体措施如下：

a. 对单个投资者超过基金总份额20%以上的赎回申请和未超过基金总份额20%的赎回申请分开设定当日赎回确认比例，前者设定的赎回确认比例不高于对后者设定的赎回确认比例；

b. 对于未能赎回部分，投资人在提交赎回申请时可以选择延期赎回或取消赎回。选择延期赎回的，将自动转入下一个开放日继续赎回，直到全部赎回为止；选择取消赎回的，当日未获受理的部分赎回申请将被撤销。延期的赎回申请与下一开放日赎回申请一并处理，无优先权并以下一开放日该类基金份额的基金份额净值为基础计算赎回金额，以此类推，直到全部赎回为止。如投资人在提交赎回申请时未作明确选择，投资人未能赎回部分作自动延期赎回处理。部分延期赎回不受单笔赎回最低份额的限制。

### 3、巨额赎回的公告

当发生上述延期赎回并延期办理时，基金管理人应当通过邮寄、传真或者招募说明书规定的其他方式在3个交易日内通知基金份额持有人，说明有关处理方法，并在2日内在指定媒介上刊登公告。

### 十、暂停申购或赎回的公告和重新开放申购或赎回的公告

1、发生上述暂停申购或赎回情况的，基金管理人应在规定期限内指定媒介上刊登暂停公告。

2、如发生暂停的时间为1日，基金管理人应于重新开放日，在指定媒介上刊登基金重新开放申购或赎回公告，并公布最近1个开放日各类基金份额的基金份额净值。

3、若暂停时间超过1日，基金管理人可以根据《信息披露办法》自行确定公告增加次数。

### 十一、基金转换

基金管理人可以根据相关法律法规以及本基金合同的规定决定开办本基金与基金管理人管理的其他基金之间的转换业务，基金转换可以收取一定的转换费，相关规则由基金管理人届时根据相关法律法规及本基金合同的规定制定并公告，并提前告知基金托管人与相关机构。

本基金已于2015年7月9日起每个开放日办理基金转换业务。

## 十二、基金份额的转让

在法律法规允许且条件具备的情况下，基金管理人可受理基金份额持有人通过中国证监会认可的交易场所或者交易方式进行份额转让的申请并由登记机构办理基金份额的过户登记。基金管理人拟受理基金份额转让业务的，将提前公告，基金份额持有人应根据基金管理人公告的业务规则办理基金份额转让业务。

## 十三、基金的非交易过户

基金的非交易过户是指基金登记机构受理继承、捐赠和司法强制执行等情形而产生的非交易过户以及登记机构认可、符合法律法规的其它非交易过户。无论在上述何种情况下，接受划转的主体必须是依法可以持有本基金基金份额的投资人。

继承是指基金份额持有人死亡，其持有的基金份额由其合法的继承人继承；捐赠指基金份额持有人将其合法持有的基金份额捐赠给福利性质的基金会或社会团体；司法强制执行是指司法机构依据生效司法文书将基金份额持有人持有的基金份额强制划转给其他自然人、法人或其他组织。办理非交易过户必须提供基金登记机构要求提供的相关资料，对于符合条件的非交易过户申请按基金登记机构的规定办理，并按基金登记机构规定的标准收费。

## 十四、基金的转托管

基金份额持有人可办理已持有基金份额在不同销售机构之间的转托管，基金销售机构可以按照规定的标准收取转托管费。

## 十五、定期定额投资计划

基金管理人可以为投资人办理定期定额投资计划，具体规则由基金管理人另行规定。投资人在办理定期定额投资计划时可自行约定每期申购金额，每期申购金额必须不低于基金管理人在相关公告或更新的招募说明书中所规定的定期定额投资计划最低申购金额。

本基金已于2015年7月9日起开始接受定期定额投资业务。具体实施办法详见相关公告。

## 十六、基金份额的冻结和解冻

基金登记机构只受理国家有权机关依法要求的基金份额的冻结与解冻，以及登记机构认可、符合法律法规的其他情况下的冻结与解冻。

如相关法律法规允许基金管理人办理其他基金业务，基金管理人将制定和实施相应的业务规则。

## 九、基金的投资

### 一、投资目标

本基金紧跟新常态下国民经济发展过程中复兴伟业相关行业的投资机遇，基于大类资产配置策略，力争为投资者创造高于业绩比较基准的收益率。

### 二、投资范围

本基金的投资范围为具有良好流动性的金融工具，包括国内依法发行上市的股票（包括创业板及其他经中国证监会核准上市的股票、存托凭证）、债券、债券回购、资产支持证券、货币市场工具、权证、股指期货以及法律法规或中国证监会允许基金投资的其他金融工具（但须符合中国证监会的相关规定）。

如法律法规或监管机构以后允许基金投资其他品种，基金管理人在履行适当程序后，可以将其纳入投资范围。

基金的投资组合比例为：股票资产占基金资产的比例为0%-95%，其余资产投资于债券、货币市场工具、股指期货、权证、资产支持证券等金融工具；其中投资于复兴伟业相关证券的比例不低于非现金基金资产的80%；本基金每个交易日日终在扣除股指期货合约需缴纳的交易保证金后，应当保持不低于基金资产净值5%的现金或到期日在一年以内的政府债券，其中现金不包括结算备付金、存出保证金、应收申购款等，股指期货的投资比例遵循国家相关法律法规。

### 三、投资策略

本基金紧跟新常态下国民经济发展过程中复兴伟业相关行业的投资机遇，结合国内外宏观经济发展趋势及各行业的发展前景，精选出具有长期竞争力和增长潜力的优质公司，力求在抵御各类风险的前提下获取超越平均水平的良好回报。

#### 1、类别资产配置策略

本基金的类别资产配置策略主要是通过对宏观经济周期运行规律的研究，基于定量与定性相结合的宏观及市场分析，确定组合中股票、债券、货币市场工具及其

他金融工具的比例，从而在一定程度上规避系统性风险。

在资产配置中，本基金主要考虑宏观经济指标，包括PMI水平、GDP增长率、M2增长率及变化趋势、PPI、CPI、利率水平与变化趋势、宏观经济政策等，来判断经济周期目前的位置以及未来将发展的方向。

在经济周期各阶段，综合对所跟踪的宏观经济指标和市场指标的分析，本基金对大类资产进行配置的策略为：在经济的复苏和繁荣期超配股票资产；在经济的衰退和政策刺激阶段，超配债券等固定收益类资产，力争通过资产配置获得部分超额收益。

## 2、复兴伟业相关行业的界定

复兴伟业相关行业一方面包括转型升级的国家传统支柱行业和着眼未来的战略性新兴产业新兴产业，另一方面包括国家政策变化、技术创新等的相关行业，比如人民币国际化、“一带一路”、自贸区、互联网金融、工业4.0等。

本基金界定的复兴伟业相关行业包括以下两类公司：1) 中信证券一级行业分类中的银行、非银行金融、房地产、家电、建筑建材、石油石化、医药、轻工制造、机械、电力设备、国防军工、汽车、计算机、交运、农林牧渔的上市公司；2) 当前非主营业务提供的产品或服务隶属于复兴伟业的相关行业，且未来这些产品或服务有望成为主要收入或利润来源的公司。

如果中信证券调整或停止行业分类，或者基金管理人认为有更适当的复兴伟业相关行业划分标准，基金管理人有权对复兴伟业相关行业的界定方法进行变更并及时公告。

如因基金管理人界定复兴伟业相关行业的方法调整或者原复兴伟业相关公司经营发生变化不再属于复兴伟业相关行业等，本基金持有的复兴伟业相关行业的证券比例低于非现金基金资产的80%，本基金将在六十个工作日之内进行调整。

(1) 本基金界定的复兴伟业相关行业包括以下定性特征：

1) 产业核心性是指复兴伟业相关行业属于国民经济的重点行业能够带动经济和产业链上的相关板块发展，有助于国内传统经济行业复苏和改造，推动国内经济结构逐步转型

2) 改善明确性是指行业出现了积极的变化，包括技术进步、政策变化、行业集中度改善、外来进入者引入竞争、出现了互联网等现代技术改造等。

3) 强带动力是高端制造行业企业拥有先进的技术设备和较强的创新能力，可

以对上下游企业进行辐射和技术溢出，从而对整个产业链的技术创新和竞争力提升都具有较强的带动作用。

(2) 本基金界定的复兴伟业相关行业包括以下定量特征：

- 1) 创新能力指标。
- 2) 市场前景指标。
- 3) 效益和增长能力指标。

本基金认为，具有上述特点的企业，能够在行业内保持持续的竞争优势，并给投资者带来良好回报，从而是本基金重点投资的对象。

### 3、股票投资策略

本基金针对沪深两市符合复兴伟业的全部上市公司，剔除其中不符合投资要求的股票（包括但不限于法律法规或公司制度明确禁止投资的股票、涉及重大案件和诉讼的股票等），筛选得到复兴伟业相关行业的股票池。通过每个上市公司的财务、投资吸引力等方面进行分析，结合实地调研情况，构建投资股票投资组合。基于基金组合中单个证券的预期收益及风险特性，对组合进行优化，在合理风险水平下追求基金收益最大化，同时监控组合中证券的估值水平，在证券价格明显高于其内在合理价值时适时卖出证券。

(1) 财务分析

从资产流动性、经营效率、盈利能力等方面分析公司的财务状况及变化趋势，考察企业持续发展能力，并力图通过公司财务报表相关项目的关联关系，剔除存在重大陷阱、财务危机以及应收账款管理严重不善的公司。本基金将对那些财务稳健、盈利能力强、经营效率高、风险管理能力强的复兴伟业相关公司给予较高的评级。

(2) 投资吸引力评估

本基金将采用市盈率、市净率、市现率、市销率等相对估值指标，净资产收益率、销售收入增长率等盈利指标、成长性指标以及其他指标对公司进行多方面的综合评估。在综合评估的基础上，确定本基金的重点备选投资对象。对每一只备选投资股票，采用现金流折现模型（DCF模型、FCFF模型、DDM模型等）等方法评估公司股票合理内在价值，同时结合股票的市场价格，选择最具有投资吸引力的股票。

(3) 本基金投资存托凭证的策略依照上述境内上市交易的股票投资策略执行。

### 4、债券投资策略

对债券的投资将作为控制投资组合整体风险的重要手段之一，通过采用积极主动的投资策略，结合宏观经济变化趋势、货币政策及不同债券品种的收益率水平、流动性和信用风险等因素，运用久期调整、凸度挖掘、信用分析、波动性交易、品种互换、回购套利等策略，权衡到期收益率与市场流动性，精选个券尤其是复兴伟业相关行业的债券，构造债券投资组合。

#### 5、股指期货投资策略

本基金根据风险管理的原则，以套期保值为目的，将利用股指期货剥离多头股票资产部分的系统性风险或建立适当的股指期货多头头寸对冲市场向上风险。基金经理根据市场的变化、现货市场与期货市场的相关性等因素，计算需要用到的期货合约数量，对这个数量进行动态跟踪与测算，并进行适时灵活调整。同时，综合考虑各个月份期货合约之间的定价关系、套利机会、流动性以及保证金要求等因素，在各个月份期货合约之间进行动态配置，通过空头部分的优化创造额外收益。

#### 6、权证投资策略

本基金的权证投资是以权证的市场价值分析为基础，配以权证定价模型寻求其合理估值水平，以主动式的科学投资管理为手段，充分考虑权证资产的收益性、流动性及风险性特征，通过资产配置、品种与类属选择，追求基金资产稳定的当期收益。

#### 7、资产支持证券投资策略

资产支持证券包括资产抵押贷款支持证券（ABS）、住房抵押贷款支持证券（MBS）等，其定价受多种因素影响，包括市场利率、发行条款、支持资产的构成及质量、提前偿还率等。

本基金将在债券市场宏观分析基础上，结合蒙特卡洛模拟等数量化方法，对资产支持证券进行定价，评估其内在价值进行投资。

### 四、投资限制

#### 1、组合限制

基金的投资组合应遵循以下限制：

（1）本基金股票资产占基金资产的比例为0%-95%，其余资产投资于债券、货币市场工具、股指期货、权证、资产支持证券等金融工具；其中投资于复兴伟业相关证券的比例不低于非现金基金资产的80%；

（2）本基金在任何交易日日终，持有的卖出期货合约价值不得超过基金持有

的股票总市值的20%；本基金在任何交易日日终，持有的买入股指期货合约价值，不得超过基金资产净值的10%；本基金在任何交易日内交易（不包括平仓）的股指期货合约的成交金额不得超过上一交易日基金资产净值的20%；本基金在任何交易日日终，持有的买入期货合约价值与有价证券市值之和，不得超过基金资产净值的95%，其中，有价证券指股票、债券（不含到期日在一年以内的政府债券）、权证、资产支持证券、买入返售金融资产（不含质押式回购）等；所持有的股票市值和买入、卖出股指期货合约价值，合计（轧差计算）应当符合基金合同关于股票投资比例的有关约定；

（3）每个交易日日终在扣除股指期货合约需缴纳的交易保证金后，本基金保持不低于基金资产净值5%的现金或者到期日在一年以内的政府债券，其中现金不包括结算备付金、存出保证金、应收申购款等；

（4）本基金持有一家公司发行的证券，其市值不超过基金资产净值的10%；

（5）本基金管理人管理的全部基金持有一家公司发行的证券，不超过该证券的10%；

（6）本基金管理人管理的全部开放式基金（包括开放式基金以及处于开放期的定期开放基金）持有一家上市公司发行的可流通股票，不得超过该上市公司可流通股票的15%；本基金管理人管理的全部投资组合持有一家上市公司发行的可流通股票，不得超过该上市公司可流通股票的30%；

（7）本基金持有的全部权证，其市值不得超过基金资产净值的3%；

（8）本基金管理人管理的全部基金持有的同一权证，不得超过该权证的10%；

（9）本基金在任何交易日买入权证的总金额，不得超过上一交易日基金资产净值的0.5%；

（10）本基金投资于同一原始权益人的各类资产支持证券的比例，不得超过基金资产净值的10%；

（11）本基金持有的全部资产支持证券，其市值不得超过基金资产净值的20%；

（12）本基金持有的同一信用级别资产支持证券的比例，不得超过该资产支持证券规模的10%；

（13）本基金管理人管理的全部基金投资于同一原始权益人的各类资产支持证

券，不得超过其各类资产支持证券合计规模的10%；

(14) 本基金应投资于信用级别评级为BBB以上(含BBB)的资产支持证券。基金持有资产支持证券期间，如果其信用等级下降、不再符合投资标准，应在评级报告发布之日起3个月内予以全部卖出；

(15) 基金财产参与股票发行申购，本基金所申报的金额不超过本基金的总资产，本基金所申报的股票数量不超过拟发行股票公司本次发行股票的总量；

(16) 本基金进入全国银行间同业市场进行债券回购的资金余额不得超过基金资产净值的40%；

(17) 基金总资产不得超过基金净资产的140%；

(18) 本基金主动投资于流动性受限资产的市值合计不得超过基金资产净值的15%；因证券市场波动、上市公司股票停牌、基金规模变动等基金管理人之外的因素致使基金不符合本条所规定比例限制的，基金管理人不得主动新增流动性受限资产的投资；

(19) 本基金与私募类证券资管产品及中国证监会认定的其他主体为交易对手开展逆回购交易的，可接受质押品的资质要求应当与基金合同约定的投资范围保持一致；

(20) 本基金投资存托凭证的比例限制依照境内上市执行的股票执行，与境内上市执行的股票合并计算；

(21) 法律法规及中国证监会规定的和《基金合同》约定的其他投资比例限制。

除上述第(3)、(14)、(18)、(19)项外，因证券、期货市场波动、上市公司合并、基金规模变动等基金管理人之外的因素致使基金投资比例不符合上述规定投资比例的，基金管理人应当在10个交易日内进行调整，但中国证监会规定的特殊情形除外。法律法规另有规定的，从其规定。

基金管理人应当自基金合同生效之日起6个月内使基金的投资组合比例符合基金合同的有关约定；在此期间内，基金的投资范围、投资策略应当符合基金合同约定。基金托管人对基金的投资的监督与检查自本基金合同生效之日起开始。

如果法律法规对上述投资组合比例限制进行变更的，以变更后的规定为准。法律法规或监管部门取消上述限制，如适用于本基金，基金管理人在履行适当程序后，则本基金投资不再受相关限制。



## 2、禁止行为

为维护基金份额持有人的合法权益，基金财产不得用于下列投资或者活动：

- (1) 承销证券；
- (2) 违反规定向他人贷款或者提供担保；
- (3) 从事承担无限责任的投资；
- (4) 向其基金管理人、基金托管人出资；
- (5) 从事内幕交易、操纵证券交易价格及其他不正当的证券交易活动；
- (6) 法律、行政法规和中国证监会规定禁止的其他活动。

运用基金财产买卖基金管理人、基金托管人及其控股股东、实际控制人或者与其有其他重大利害关系的公司发行的证券或承销期内承销的证券，或者从事其他重大关联交易的，应当符合基金的投资目标和投资策略，遵循基金份额持有人利益优先的原则，防范利益冲突，符合中国证监会的规定，并履行信息披露义务，建立健全内部审批机制和评估机制，按照市场公平合理价格执行。相关交易必须事先得到基金托管人的同意，并按法律法规予以披露。重大关联交易应提交基金管理人董事会审议，并经过三分之二以上的独立董事通过。基金管理人董事会应至少每半年对关联交易事项进行审查。

法律、行政法规或监管部门调整上述规定的，本基金的投资按照调整后的规定执行。

## 五、业绩比较基准

本基金业绩比较基准： $50\% \times \text{沪深300指数收益率} + 50\% \times \text{中证综合债指数收益率}$

沪深300指数是由中证指数有限公司编制，从上海和深圳证券交易所中选取300只A股作为样本的综合性指数，具有良好的市场代表性。中证综合债券指数由中证指数有限公司编制，是综合反映银行间和交易所市场国债、金融债、企业债、央票及短融整体走势的跨市场债券指数，较全面地反映我国债券市场的整体价格变动趋势，为债券投资者提供更切合的市场基准。

本基金是混合型基金，基金在运作过程中股票资产占基金资产的比例为0%—95%，其余资产投资于债券、货币市场工具、股指期货、权证、资产支持证券等金融工具。因此，“ $50\% \times \text{沪深300指数收益率} + 50\% \times \text{中证综合债指数收益率}$ ”是适合衡量本基金投资业绩的比较基准。

如果今后法律法规发生变化，或者有更权威的、更能为市场普遍接受的业绩比

较基准推出，或者是市场上出现更加适合用于本基金的业绩基准的指数时，本基金经基金管理人和基金托管人协商一致，可以在报中国证监会备案后变更业绩比较基准并及时公告。如果本基金业绩比较基准所参照的指数在未来不再发布时，基金管理人可以依据维护基金份额持有人合法权益的原则，经基金托管人同意并按监管部门要求履行适当程序后，选取相似的或可替代的指数作为业绩比较基准的参照指数。

## 六、风险收益特征

本基金为混合型基金，具有较高预期风险、较高预期收益的特征，其风险和预期收益低于股票型基金、高于债券型基金和货币市场基金。

## 七、基金的投资组合报告

### 1、重要提示

基金管理人的董事会及董事保证本报告所载资料不存在虚假记载、误导性陈述或重大遗漏，并对其内容的真实性、准确性和完整性承担个别及连带责任。

本基金托管人中国银行股份有限公司根据本基金合同规定，于2023年5月24日复核了本报告中的财务指标、净值表现和投资组合报告等内容，保证复核内容不存在虚假记载、误导性陈述或者重大遗漏。

本投资组合报告所载数据截止2023年3月31日，本报告中所列财务数据未经审计。

### 1、报告期末基金资产组合情况

序号	项目	金额（元）	占基金总资产的比例（%）
1	权益投资	516,075,405.92	84.62
	其中：股票	516,075,405.92	84.62
2	基金投资	-	-
3	固定收益投资	7,887,507.18	1.29
	其中：债券	7,887,507.18	1.29
	资产支持证券	-	-
4	贵金属投资	-	-
5	金融衍生品投资	-	-
6	买入返售金融资产	-	-
	其中：买断式回购的买入返售金融资产	-	-
7	银行存款和结算备付金合计	54,650,006.45	8.96

8	其他资产	31,264,675.65	5.13
9	合计	609,877,595.20	100.00

## 2、报告期末按行业分类的股票投资组合

## 2.1 报告期末按行业分类的境内股票投资组合

代码	行业类别	公允价值（元）	占基金资产净值比例（%）
A	农、林、牧、渔业	-	-
B	采矿业	103,745.76	0.02
C	制造业	104,680,245.55	17.94
D	电力、热力、燃气及水生产和供应业	368,222.80	0.06
E	建筑业	4,180,713.32	0.72
F	批发和零售业	10,240,669.75	1.75
G	交通运输、仓储和邮政业	16,118.86	0.00
H	住宿和餐饮业	-	-
I	信息传输、软件和信息技术服务业	361,536,649.57	61.95
J	金融业	13,361,220.00	2.29
K	房地产业	-	-
L	租赁和商务服务业	1,341,600.00	0.23
M	科学研究和技术服务业	18,667,590.72	3.20
N	水利、环境和公共设施管理业	103,469.59	0.02
O	居民服务、修理和其他服务业	-	-
P	教育	-	-
Q	卫生和社会工作	-	-
R	文化、体育和娱乐业	1,475,160.00	0.25
S	综合	-	-
	合计	516,075,405.92	88.44

## 2.2 报告期末按行业分类的港股通投资股票投资组合

本基金本报告期末未持有港股通股票。

## 3、报告期末按公允价值占基金资产净值比例大小排序的前十名股票投资明细

序号	股票代码	股票名称	数量（股）	公允价值（元）	占基金资产净值比例（%）
1	688111	金山办公	107,987	51,077,851.00	8.75
2	603019	中科曙光	783,900	30,046,887.00	5.15

3	603138	海量数据	1,081,400	26,148,252.00	4.48
4	601360	三六零	1,420,900	24,794,705.00	4.25
5	300474	景嘉微	164,200	20,032,400.00	3.43
6	002777	久远银海	669,600	18,963,072.00	3.25
7	688258	卓易信息	278,233	18,917,061.67	3.24
8	603859	能科科技	390,200	18,651,560.00	3.20
9	300212	易华录	464,200	17,560,686.00	3.01
10	300546	雄帝科技	628,500	16,799,805.00	2.88

## 4、报告期末按债券品种分类的债券投资组合

序号	债券品种	公允价值（元）	占基金资产净值比例（%）
1	国家债券	7,534,321.15	1.29
2	央行票据	-	-
3	金融债券	-	-
	其中：政策性金融债	-	-
4	企业债券	-	-
5	企业短期融资券	-	-
6	中期票据	-	-
7	可转债（可交换债）	353,186.03	0.06
8	同业存单	-	-
9	其他	-	-
10	合计	7,887,507.18	1.35

## 5、报告期末按公允价值占基金资产净值比例大小排序的前五名债券投资明细

序号	债券代码	债券名称	数量（张）	公允价值（元）	占基金资产净值比例（%）
1	019638	20 国债 09	74,000	7,534,321.15	1.29
2	118025	奕瑞转债	2,890	353,186.03	0.06

注：以上为本基金本报告期末持有的全部债券投资。

## 6、报告期末按公允价值占基金资产净值比例大小排序的前十名资产支持证券投资明细

本基金本报告期末未持有资产支持证券。

## 7、报告期末按公允价值占基金资产净值比例大小排序的前五名贵金属投资明细

本基金本报告期末未持有贵金属。

## 8、报告期末按公允价值占基金资产净值比例大小排序的前五名权证投资明细

本基金本报告期末未持有权证。

## 9、报告期末本基金投资的股指期货交易情况说明

## 9.1 报告期末本基金投资的股指期货持仓和损益明细

本基金本报告期末无股指期货持仓和损益明细。

## 9.2 本基金投资股指期货的投资政策

本基金本报告期末投资于股指期货。该策略符合基金合同的规定。

## 10、报告期末本基金投资的国债期货交易情况说明

### 10.1 本期国债期货投资政策

本基金本报告期末投资于国债期货。该策略符合基金合同的规定。

### 10.2 报告期末本基金投资的国债期货持仓和损益明细

本基金本报告期末无国债期货持仓和损益明细。

### 10.3 本期国债期货投资评价

本基金本报告期末投资国债期货。

## 11、投资组合报告附注

11.1 本基金投资的前十名证券的发行主体本期是否出现被监管部门立案调查，或在报告编制日前一年内受到公开谴责、处罚的情形

基金投资前十名证券的发行主体未有被监管部门立案调查或编制日前一年内受到公开谴责、处罚的情形。

### 11.2 基金投资的前十名股票是否超出基金合同规定的备选股票库

基金投资的前十名股票均未超出基金合同规定的备选股票库。

### 11.3 其他资产构成

序号	名称	金额（元）
1	存出保证金	141,935.47
2	应收证券清算款	3,556,500.72
3	应收股利	-
4	应收利息	-
5	应收申购款	27,566,239.46
6	其他应收款	-
7	其他	-
8	合计	31,264,675.65

### 11.4 报告期末持有的处于转股期的可转换债券明细

本基金本报告期末未持有处于转股期的可转换债券。

### 11.5 报告期末前十名股票中存在流通受限情况的说明

本基金本报告期末前十名股票中未存在流通受限情况。

### 11.6 投资组合报告附注的其他文字描述部分

由于四舍五入的原因，分项之和与合计项之间可能存在尾差。

## 十、基金的业绩

基金管理人依照恪尽职守、诚实信用、谨慎勤勉的原则管理和运用基金财产，但不保证基金一定盈利，也不保证最低收益。基金的过往业绩并不代表其未来表现。投资有风险，投资者在做出投资决策前应仔细阅读本基金的招募说明书。

本基金A类份额合同生效日为2015年4月21日，本基金C类份额合同生效日为2023年2月21日。基金合同生效以来的投资业绩及与同期业绩比较基准的比较如下表所示：

截止2023年3月31日基金份额净值增长率及其与同期业绩比较基准收益率的比较：

宏利复兴混合A

阶段	基金净值 收益率①	基金净值收 益率标准差 ②	比较基准 收益率③	比较基准收 益率标准差 ④	①-③	②-④
2015年4月21 日至2015年12 月31日	-3.30%	2.16%	-4.89%	1.35%	1.59%	0.81%
2016年1月1日 至2016年12月 31日	-22.23%	1.62%	-4.24%	0.70%	-17.99%	0.92%
2017年1月1日 至2017年12月 31日	39.36%	1.02%	10.65%	0.32%	28.71%	0.70%
2018年1月1日 至2018年12月 31日	-31.68%	1.64%	-9.62%	0.67%	-22.06%	0.97%
2019年1月1日 至2019年12月 31日	52.09%	1.27%	19.92%	0.62%	32.17%	0.65%
2020年1月1日 至2020年12月 31日	71.90%	1.58%	15.20%	0.71%	56.70%	0.87%
2021年1月1日 至2021年12月 31日	-15.33%	1.63%	0.30%	0.59%	-15.63%	1.04%

2022年1月1日至2022年12月31日	-33.94%	1.51%	-9.56%	0.64%	-24.38%	0.87%
2023年1月1日至2023年3月31日	33.81%	2.31%	2.82%	0.43%	30.99%	1.88%
本基金合同生效之日起至2023年3月31日	40.10%	1.59%	17.36%	0.71%	22.74%	0.88%

## 宏利复兴混合C

阶段	基金净值收益率①	基金净值收益率标准差②	比较基准收益率③	比较基准收益率标准差④	①-③	②-④
本基金合同生效之日起至2023年3月31日	19.56%	2.20%	-0.70%	0.37%	20.26%	1.83%

本基金业绩比较基准：本基金的业绩比较基准：50%\*沪深300指数收益率+50%\*中证综合债指数收益率。

沪深300指数是由中证指数有限公司编制，从上海和深圳证券交易所中选取300只A股作为样本的综合性指数，具有良好的市场代表性。中证综合债券指数由中证指数有限公司编制，是综合反映银行间和交易所市场国债、金融债、企业债、央票及短融整体走势的跨市场债券指数，较全面地反映我国债券市场的整体价格变动趋势，为债券投资者提供更切合的市场基准。

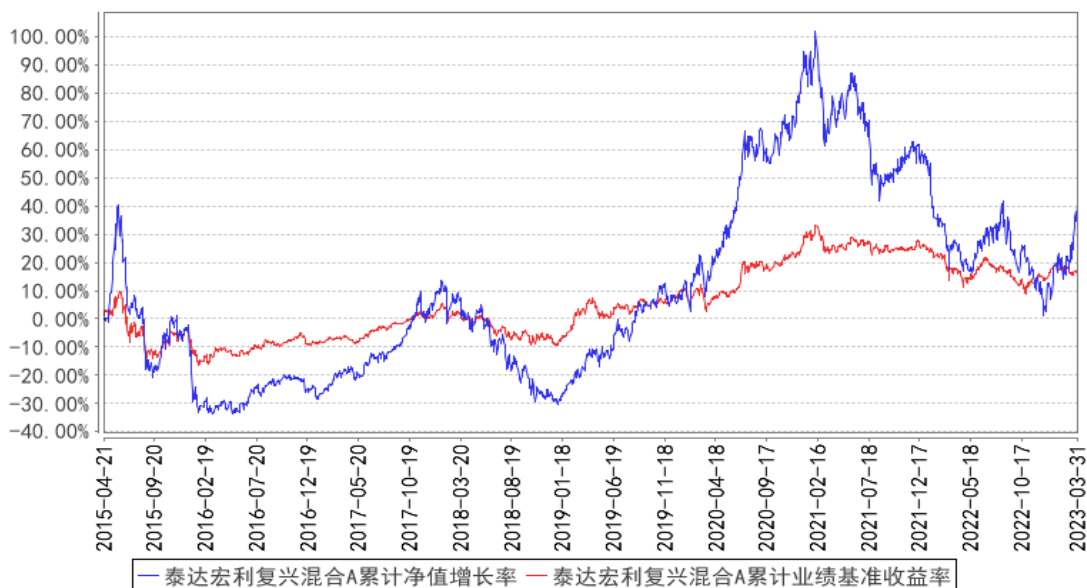
本基金是混合型基金，基金在运作过程中股票资产占基金资产的比例为0%-95%，其余资产投资于债券、货币市场工具、股指期货、权证、资产支持证券等金融工具。因此，“50%\*沪深300指数收益率+50%\*中证综合债指数收益率”是适合衡量本基金投资业绩的比较基准。

(二) 自基金合同生效以来基金份额净值的变动情况，并与同期业绩比较基准的变动的比较

宏利复兴混合基金累计份额净值增长率与同期业绩比较基准收益率的历史走势对比图（2015年4月21日至2023年3月31日）

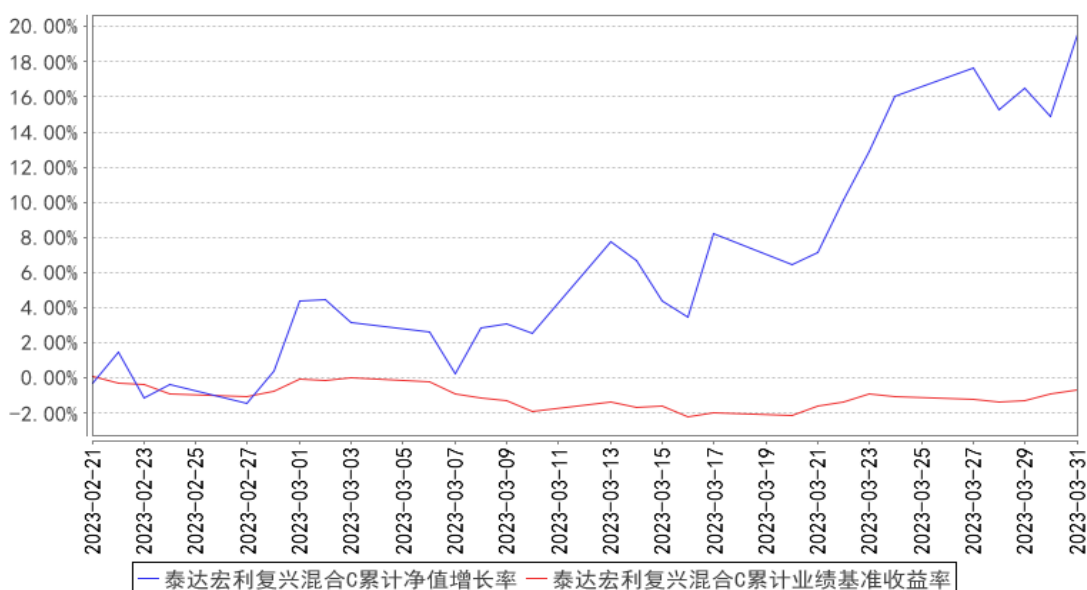
宏利复兴混合A

泰达宏利复兴混合A累计净值增长率与同期业绩比较基准收益率的历史走势对比图



宏利复兴混合C

泰达宏利复兴混合C累计净值增长率与同期业绩比较基准收益率的历史走势对比图



注：本基金A类份额成立于2015年4月21日，C类份额成立于2023年2月21日。本基金在建仓期结束时及截止报告期末各项投资比例已达到基金合同规定的比例要求。

## 十一、基金的财产

### 一、基金资产总值



基金资产总值是指购买的各类证券及票据价值、银行存款本息和基金应收的申购基金款以及其他投资所形成的价值总和。

## 二、基金资产净值

基金资产净值是指基金资产总值减去基金负债后的价值。

## 三、基金财产的账户

基金托管人根据相关法律法规、规范性文件为本基金开立资金账户、证券账户以及投资所需的其他专用账户。开立的基金专用账户与基金管理人、基金托管人、基金销售机构和基金登记机构自有的财产账户以及其他基金财产账户相独立。

## 四、基金财产的保管和处分

本基金财产独立于基金管理人、基金托管人和基金销售机构的财产，并由基金托管人保管。基金管理人、基金托管人、基金登记机构和基金销售机构以其自有的财产承担其自身的法律责任，其债权人不得对本基金财产行使请求冻结、扣押或其他权利。除依法律法规和《基金合同》的规定处分外，基金财产不得被处分。

基金管理人、基金托管人因依法解散、被依法撤销或者被依法宣告破产等原因进行清算的，基金财产不属于其清算财产，但基金管理人、基金托管人有权收取的管理费、托管费以及本合同约定的其他费用除外。基金管理人管理运作基金财产所产生的债权，不得与其固有资产产生的债务相互抵销；基金管理人管理运作不同基金的基金财产所产生的债权债务不得相互抵销。

# 十二、基金资产的估值

## 一、估值日

本基金的估值日为本基金相关的证券交易场所的正常营业日以及国家法律法规规定需要对外披露基金净值的非营业日。

## 二、估值对象

基金所拥有的股票、权证、债券和银行存款本息、应收款项、股指期货合约、其它投资等资产及负债。

## 三、估值方法

### 1、证券交易所上市的有价证券的估值

(1) 交易所上市的有价证券（包括股票、权证等），以其估值日在证券交易所

挂牌的市价（收盘价）估值；估值日无交易的，且最近交易日后经济环境未发生重大变化，以最近交易日的市价（收盘价）估值；如最近交易日后经济环境发生了重大变化的，可参考类似投资品种的现行市价及重大变化因素，调整最近交易市价，确定公允价格。

（2）在交易所市场上市交易或挂牌转让的固定收益品种（另有规定的除外），选取第三方估值机构提供的相应品种当日的估值净价估值。

（3）对在交易所市场上市交易的可转换债券，按照每日收盘价作为估值全价。

（4）对在交易所市场挂牌转让的资产支持证券和私募证券，估值日不存在活跃市场时采用估值技术确定其公允价值进行估值。如成本能够近似体现公允价值，应持续评估上述做法的适当性，并在情况发生改变时做出适当调整。

2、处于未上市期间的有价证券应区分如下情况处理：

（1）送股、转增股、配股和公开增发的新股，按估值日在证券交易所挂牌的同一股票的估值方法估值；该日无交易的，以最近一日的市价（收盘价）估值；

（2）首次公开发行未上市的股票、债券和权证，采用估值技术确定公允价值，在估值技术难以可靠计量公允价值的情况下，按成本估值。

（3）对在交易所市场发行未上市或未挂牌转让的债券，对存在活跃市场的情况下，应以活跃市场上未经调整的报价作为计量日的公允价值进行估值；对于活跃市场报价未能代表计量日公允价值的情况下，按成本应对市场报价进行调整，确认计量日的公允价值；对于不存在市场活动或市场活动很少的情况下，则采用估值技术确定公允价值。

（4）首次公开发行有明确锁定期的股票，同一股票在交易所上市后，按交易所上市的同一股票的估值方法估值；非公开发行有明确锁定期的股票，按监管机构或行业协会有关规定确定公允价值。

3、对全国银行间市场上不含权的固定收益品种，按照第三方估值机构提供的相应品种当日的估值净价估值。对银行间市场上含权的固定收益品种，按照第三方估值机构提供的相应品种当日的唯一估值净价或推荐估值净价估值。对于含投资人回售权的固定收益品种，回售登记截止日（含当日）后未行使回售权的按照长待偿期所对应的价格进行估值。对银行间市场未上市，且第三方估值机构未提供估值价格的债券，在发行利率与二级市场利率不存在明显差异，未上市期间市场利率没有

发生大的变动的情况下，按成本估值。

4、同一债券同时在两个或两个以上市场交易的，按债券所处的市场分别估值。

5、本基金投资存托凭证的估值核算，依照境内上市交易的股票执行。

6、如有确凿证据表明按上述方法进行估值不能客观反映其公允价值的，基金管理人可根据具体情况与基金托管人商定后，按最能反映公允价值的价格估值。

7、当发生大额申购或赎回情形时，按照法律法规及监管要求，在履行适当程序后，基金管理人可以采用摆动定价机制，以确保基金估值的公平性。

8、相关法律法规以及监管部门有强制规定的，从其规定。如有新增事项，按国家最新规定估值。

如基金管理人或基金托管人发现基金估值违反基金合同订明的估值方法、程序及相关法律法规的规定或者未能充分维护基金份额持有人利益时，应立即通知对方，共同查明原因，双方协商解决。

根据有关法律法规，基金资产净值计算和基金会计核算的义务由基金管理人承担。本基金的基金会计责任方由基金管理人担任，因此，就与本基金有关的会计问题，如经相关各方在平等基础上充分讨论后，仍无法达成一致的意见，按照基金管理人对外公布的结果为准。

#### 四、估值程序

1、基金份额净值是按照每个工作日闭市后，基金资产净值除以当日基金份额的余额数量计算，精确到0.001元，小数点后第四位四舍五入。国家另有规定的，从其规定。

基金管理人每个工作日计算基金资产净值及各类基金份额的基金份额净值，并按规定公告。

2、基金管理人应每个工作日对基金资产估值。但基金管理人根据法律法规或基金合同的规定暂停估值时除外。基金管理人每个工作日对基金资产估值后，将各类基金份额的基金份额净值结果发送基金托管人，经基金托管人复核无误后，由基金管理人对外公布。

#### 五、估值错误的处理

基金管理人和基金托管人将采取必要、适当、合理的措施确保基金资产估值的准确性、及时性。当某一类基金份额净值小数点后三位以内(含第三位)发生估值错

误时，视为该类基金份额净值错误。

本基金合同的当事人应按照以下约定处理：

### 1、估值错误类型

本基金运作过程中，如果由于基金管理人或基金托管人、或登记机构、或销售机构、或投资人自身的过错造成估值错误，导致其他当事人遭受损失的，过错的责任人应当对由于该估值错误遭受损失当事人（“受损方”）的直接损失按下述“估值错误处理原则”给予赔偿，承担赔偿责任。

上述估值错误的主要类型包括但不限于：资料申报差错、数据传输差错、数据计算差错、系统故障差错、下达指令差错等。

### 2、估值错误处理原则

（1）估值错误已发生，但尚未给当事人造成损失时，估值错误责任方应及时协调各方，及时进行更正，因更正估值错误发生的费用由估值错误责任方承担；由于估值错误责任方未及时更正已产生的估值错误，给当事人造成损失的，由估值错误责任方对直接损失承担赔偿责任；若估值错误责任方已经积极协调，并且有协助义务的当事人有足够的时间进行更正而未更正，则其应当承担相应赔偿责任。估值错误责任方应对更正的情况向有关当事人进行确认，确保估值错误已得到更正。

（2）估值错误的责任方对有关当事人的直接损失负责，不对间接损失负责，并且仅对估值错误的有关直接当事人负责，不对第三方负责。

（3）因估值错误而获得不当得利的当事人负有及时返还不当得利的义务。但估值错误责任方仍应对估值错误负责。如果由于获得不当得利的当事人不返还或不全部返还不当得利造成其他当事人的利益损失（“受损方”），则估值错误责任方应赔偿受损方的损失，并在其支付的赔偿金额的范围内对获得不当得利的当事人享有要求交付不当得利的权利；如果获得不当得利的当事人已经将此部分不当得利返还给受损方，则受损方应当将其已经获得的赔偿额加上已经获得的不当得利返还的总和超过其实际损失的差额部分支付给估值错误责任方。

（4）估值错误调整采用尽量恢复至假设未发生估值错误的正确情形的方式。

### 3、估值错误处理程序

估值错误被发现后，有关的当事人应当及时进行处理，处理的程序如下：

（1）查明估值错误发生的原因，列明所有的当事人，并根据估值错误发生的原因确定估值错误的责任方；

(2) 根据估值错误处理原则或当事人协商的方法对因估值错误造成的损失进行评估;

(3) 根据估值错误处理原则或当事人协商的方法由估值错误的责任方进行更正和赔偿损失;

(4) 根据估值错误处理的方法, 需要修改基金登记机构交易数据的, 由基金登记机构进行更正, 并就估值错误的更正向有关当事人进行确认。

#### 4、基金份额净值估值错误处理的方法如下:

(1) 基金份额净值计算出现错误时, 基金管理人及基金托管人应当立即予以纠正, 并采取合理的措施防止损失进一步扩大。

(2) 错误偏差达到该类基金份额净值的0.25%时, 基金管理人应当通报基金托管人并报中国证监会备案; 错误偏差达到该类基金份额净值的0.5%时, 基金管理人应当公告。

(3) 前述内容如法律法规或监管机关另有规定的, 从其规定处理。

(4) 当基金份额净值计算差错给基金和基金份额持有人造成损失需要进行赔偿时, 基金管理人和基金托管人应根据实际情况界定双方承担的责任, 经确认后按以下条款进行赔偿:

①本基金的基金会计责任方由基金管理人担任, 与本基金有关的会计问题, 如经双方在平等基础上充分讨论后, 尚不能达成一致时, 按基金管理人的建议执行, 由此给基金份额持有人和基金财产造成的损失, 由基金管理人负责赔付。

②若基金管理人计算的基金份额净值已由基金托管人复核确认后公告, 由此给基金份额持有人造成损失的, 应根据法律法规的规定对投资者或基金支付赔偿金, 就实际向投资者或基金支付的赔偿金额, 基金管理人与基金托管人按照过错程度各自承担相应的责任, 基金托管人承担次要的复核责任。

③如基金管理人和基金托管人对基金份额净值的计算结果, 虽然多次重新计算和核对或对基金管理人采用的估值方法, 尚不能达成一致时, 为避免不能按时公布基金份额净值的情形, 以基金管理人的计算结果对外公布, 由此给基金份额持有人和基金造成的损失, 由基金管理人负责赔付。

④由于基金管理人提供的信息错误 (包括但不限于基金申购或赎回金额等), 进而导致基金份额净值计算错误而引起的基金份额持有人和基金财产的损失, 由基金管理人负责赔付。

(5) 基金管理人和基金托管人由于各自技术系统设置而产生的净值计算尾差，以基金管理人计算结果为准。

(6) 前述内容如法律法规或者监管部门另有规定的，从其规定。如果行业另有通行做法，双方当事人应本着平等和保护基金份额持有人利益的原则进行协商。

#### 5、特殊情况的处理

(1) 基金管理人或基金托管人按基金合同约定的估值方法第6项进行估值时，所造成的误差不作为基金资产估值错误处理。

(2) 由于不可抗力原因，或由于证券、期货交易所及登记结算公司发送的数据错误等，基金管理人和基金托管人虽然已经采取必要、适当、合理的措施进行检查，但未能发现错误的，由此造成的基金资产估值错误，基金管理人和基金托管人免除赔偿责任。但基金管理人、基金托管人应当积极采取必要的措施减轻或消除由此造成的影响。

#### 六、暂停估值的情形

1、基金投资所涉及的证券、期货交易市场遇法定节假日或因其他原因暂停营业时；

2、因不可抗力致使基金管理人、基金托管人无法准确评估基金资产价值时；

3、当前一估值日基金资产净值50%以上的资产出现无可参考的活跃市场价格且采用估值技术仍导致公允价值存在重大不确定性时，经与基金托管人协商确认后，基金管理人应当暂停估值；

4、中国证监会和基金合同认定的其它情形。

#### 七、基金净值的确认

用于基金信息披露的基金资产净值和各类基金份额的基金份额净值由基金管理人负责计算，基金托管人负责进行复核。基金管理人应于每个开放日交易结束后计算当日的基金资产净值和各类基金份额的基金份额净值并发送给基金托管人。基金托管人对净值计算结果复核确认后发送给基金管理人，由基金管理人对基金净值信息予以公布。

## 十三、基金的收益与分配

### 一、基金利润的构成

基金利润指基金利息收入、投资收益、公允价值变动收益和其他收入扣除相关费用后的余额，基金已实现收益指基金利润减去公允价值变动收益后的余额。

## 二、基金可供分配利润

基金可供分配利润指截至收益分配基准日基金未分配利润与未分配利润中已实现收益的孰低数。

## 三、基金收益分配原则

1、在符合有关基金分红条件的前提下，基金管理人可对本基金进行基金分红，若《基金合同》生效不满3个月可不进行收益分配；

2、本基金收益分配方式分两种：现金分红与红利再投资，投资者可选择现金红利或将现金红利自动转为对应类别的基金份额进行再投资；若投资者不选择，本基金默认的收益分配方式是现金分红；基金份额持有人可对A类和C类基金份额选择不同的分红方式；

3、基金收益分配后各类基金份额的基金份额净值不能低于面值；即基金收益分配基准日的任一类基金份额净值减去每单位该类基金份额收益分配金额后不能低于面值；

4、由于本基金A类基金份额不收取销售服务费，C类基金份额收取销售服务费，各基金份额类别对应的可分配收益将有所不同，本基金同一基金份额类别内的每一基金份额享有同等分配权；

5、法律法规或监管机关另有规定的，从其规定。

在对基金份额持有人利益无实质不利影响的前提下，基金管理人、登记机构可对基金收益分配原则进行调整，不需召开基金份额持有人大会。

## 四、收益分配方案

基金收益分配方案中应载明截止收益分配基准日的可供分配利润、基金收益分配对象、分配时间、分配数额及比例、分配方式等内容。

## 五、收益分配方案的确定、公告与实施

本基金收益分配方案由基金管理人拟定，并由基金托管人复核，依照《信息披露办法》的有关规定在指定媒介公告。

基金红利发放日距离收益分配基准日（即可供分配利润计算截止日）的时间不得超过15个工作日。

## 六、基金收益分配中发生的费用

基金收益分配时所发生的银行转账或其他手续费用由投资者自行承担。当投资者的现金红利小于一定金额，不足以支付银行转账或其他手续费用时，基金登记机构可将基金份额持有人的现金红利自动转为对应类别的基金份额。红利再投资的计算方法，依照《业务规则》执行。

## 十四、基金费用与税收

### 一、基金费用的种类

- 1、基金管理人的管理费；
- 2、基金托管人的托管费；
- 3、基金销售服务费：本基金从C类基金资产中计提的销售服务费；
- 4、《基金合同》生效后与基金相关的信息披露费用；
- 5、《基金合同》生效后与基金相关的会计师费、律师费和诉讼费；
- 6、基金份额持有人大会费用；
- 7、基金相关账户的开户及维护费用；
- 8、基金的证券、期货交易费用；
- 9、基金的银行汇划费用；
- 10、按照国家有关规定和《基金合同》约定，可以在基金财产中列支的其他费用。

### 二、基金费用计提方法、计提标准和支付方式

#### 1、基金管理人的管理费

本基金的管理费按前一日基金资产净值的1.5%年费率计提。管理费的计算方法如下：

$$H=E \times 1.5\% \div \text{当年天数}$$

H为每日应计提的基金管理费

E为前一日的基金资产净值

基金管理费每日计算，逐日累计至每月月末，按月支付，由基金管理人向基金托管人发送基金管理费划款指令，基金托管人复核后于次月前5个工作日内从基金财产中一次性支付给基金管理人。若遇法定节假日、公休假等，支付日期顺延。

#### 2、基金托管人的托管费



本基金的托管费按前一日基金资产净值的0.25%的年费率计提。托管费的计算方法如下：

$$H=E \times 0.25\% \div \text{当年天数}$$

H为每日应计提的基金托管费

E为前一日的基金资产净值

基金托管费每日计算，逐日累计至每月月末，按月支付，经基金管理人与基金托管人核对一致后，由基金托管人于次月首日起5个工作日内从基金财产中一次性支付给基金托管人。

### 3、销售服务费

本基金A类基金份额不收取销售服务费，C类基金份额的销售服务费年费率为0.30%。本基金销售服务费将专门用于本基金C类基金份额的销售与基金份额持有人服务，基金管理人将在基金年度报告中对该项费用的列支情况作专项说明。

销售服务费按前一日C类基金份额基金资产净值的0.30%年费率计提。计算方法如下：

$$H=E \times 0.30\% \div \text{当年天数}$$

H为C类基金份额每日应计提的销售服务费

E为C类基金份额前一日基金资产净值

销售服务费每日计算，逐日累计至每月月末，按月支付，由基金管理人向基金托管人发送销售服务费划付指令，基金托管人复核后于次月首日起5个工作日内从基金财产中划出，经登记机构分别支付给各个基金销售机构。若遇法定节假日、公休日等，支付日期顺延。

上述“一、基金费用的种类中第4—10项费用”，根据有关法规及相应协议规定，按费用实际支出金额列入当期费用，由基金托管人从基金财产中支付。

### 三、不列入基金费用的项目

下列费用不列入基金费用：

- 1、基金管理人和基金托管人因未履行或未完全履行义务导致的费用支出或基金财产的损失；
- 2、基金管理人和基金托管人处理与基金运作无关的事项发生的费用；
- 3、《基金合同》生效前的相关费用；
- 4、其他根据相关法律法规及中国证监会的有关规定不得列入基金费用的项目。

#### 四、基金管理费、基金托管费或销售服务费的调整

基金管理人和基金托管人可根据基金规模等因素协商一致，酌情调低基金管理费率、基金托管费率或销售服务费率，无须召开基金份额持有人大会。提高上述费率需经基金份额持有人大会决议通过。基金管理人须最迟于新费率实施日2日前在指定媒介刊登公告。

#### 五、基金税收

本基金运作过程中涉及的各项纳税主体，其纳税义务按国家税收法律、法规执行。

## 十五、基金的会计与审计

### 一、基金会计政策

- 1、基金管理人为本基金的基金会计责任方；
- 2、基金的会计年度为公历年度的1月1日至12月31日；基金首次募集的会计年度按如下原则：如果《基金合同》生效少于2个月，可以并入下一个会计年度披露；
- 3、基金核算以人民币为记账本位币，以人民币元为记账单位；
- 4、会计制度执行国家有关会计制度；
- 5、本基金独立建账、独立核算；
- 6、基金管理人及基金托管人各自保留完整的会计账目、凭证并进行日常的会计核算，按照有关规定编制基金会计报表；
- 7、基金托管人每月与基金管理人就基金的会计核算、报表编制等进行核对并以书面方式确认。

### 二、基金的年度审计

- 1、基金管理人聘请与基金管理人、基金托管人相互独立的具有证券、期货相关业务资格的会计师事务所及其注册会计师对本基金的年度财务报表及其他规定事项进行审计。
- 2、会计师事务所更换经办注册会计师，应事先征得基金管理人同意。
- 3、基金管理人认为有充足理由更换会计师事务所，须通报基金托管人。更换

会计师事务所需依照《信息披露办法》的有关规定在指定媒介公告。

## 十六、基金的信息披露

一、本基金的信息披露应符合《基金法》、《运作办法》、《信息披露办法》、《基金合同》及其他有关规定。相关法律法规关于信息披露的规定发生变化时，本基金从其最新规定。

### 二、信息披露义务人

本基金信息披露义务人包括基金管理人、基金托管人、召集基金份额持有人大会的基金份额持有人等法律、行政法规和中国证监会规定的自然人、法人和非法人组织。

本基金信息披露义务人以保护基金份额持有人利益为根本出发点，按照法律法规和中国证监会的规定披露基金信息，并保证所披露信息的真实性、准确性、完整性、及时性、简明性和易得性。

本基金信息披露义务人应当在中国证监会规定时间内，将应予披露的基金信息通过中国证监会指定的全国性报刊（以下简称“指定报刊”）及指定互联网网站（以下简称“指定网站”）等媒介披露，并保证基金投资者能够按照《基金合同》约定的时间和方式查阅或者复制公开披露的信息资料。

三、本基金信息披露义务人承诺公开披露的基金信息，不得有下列行为：

- 1、虚假记载、误导性陈述或者重大遗漏；
- 2、对证券投资业绩进行预测；
- 3、违规承诺收益或者承担损失；
- 4、诋毁其他基金管理人、基金托管人或者基金销售机构；
- 5、登载任何自然人、法人和非法人组织的祝贺性、恭维性或推荐性的文字；
- 6、中国证监会禁止的其他行为。

四、本基金公开披露的信息应采用中文文本。如同时采用外文文本的，基金信息披露义务人应保证不同文本的内容一致。不同文本之间发生歧义的，以中文文本为准。

本基金公开披露的信息采用阿拉伯数字；除特别说明外，货币单位为人民币元。

## 五、公开披露的基金信息

公开披露的基金信息包括：

### （一）基金招募说明书、《基金合同》、基金托管协议、基金产品资料概要

1、《基金合同》是界定《基金合同》当事人的各项权利、义务关系，明确基金份额持有人大会召开的规则及具体程序，说明基金产品的特性等涉及基金投资者重大利益的事项的法律文件。

2、基金招募说明书应当最大限度地披露影响基金投资者决策的全部事项，说明基金认购、申购和赎回安排、基金投资、基金产品特性、风险揭示、信息披露及基金份额持有人服务等内容。《基金合同》生效后，基金招募说明书的信息发生重大变更的，基金管理人应当在三个工作日内，更新基金招募说明书并登载在指定网站上；基金招募说明书其他信息发生变更的，基金管理人至少每年更新一次。基金终止运作的，基金管理人不再更新基金招募说明书。

3、基金托管协议是界定基金托管人和基金管理人在基金财产保管及基金运作监督等活动中的权利、义务关系的法律文件。

4、基金产品资料概要是基金招募说明书的摘要文件，用于向投资者提供简明的基金概要信息。《基金合同》生效后，基金产品资料概要的信息发生重大变更的，基金管理人应当在三个工作日内，更新基金产品资料概要，并登载在指定网站及基金销售机构网站或营业网点；基金产品资料概要其他信息发生变更的，基金管理人至少每年更新一次。基金终止运作的，基金管理人不再更新基金产品资料概要。

基金募集申请经中国证监会注册后，基金管理人在基金份额发售的3日前，将基金招募说明书、《基金合同》摘要登载在指定媒介上；基金管理人、基金托管人应当将《基金合同》、基金托管协议登载在各自网站上。

### （二）基金份额发售公告

基金管理人应当就基金份额发售的具体事宜编制基金份额发售公告，并在披露招募说明书的当日登载于指定媒介上。

### （三）《基金合同》生效公告

基金管理人应当在收到中国证监会确认文件的次日在指定媒介上登载《基金合同》生效公告。

### （四）基金净值信息

《基金合同》生效后，在开始办理基金份额申购或者赎回前，基金管理人应当

至少每周公告一次基金资产净值和基金份额净值。

在开始办理基金份额申购或者赎回后，基金管理人应当在不晚于每个开放日的次日，通过指定网站、基金销售机构网站或者营业网点披露开放日各类基金份额的基金份额净值和基金份额累计净值。

基金管理人应当在不晚于半年度和年度最后一日的次日，在指定网站披露半年度和年度最后一日各类基金份额的基金份额净值和基金份额累计净值。

#### （五）基金份额申购、赎回价格

基金管理人应当在《基金合同》、招募说明书等信息披露文件上载明各类基金份额申购、赎回价格的计算方式及有关申购、赎回费率，并保证投资者能够在基金销售机构网站或营业网点查阅或者复制前述信息资料。

#### （六）基金定期报告，包括基金年度报告、基金中期报告和基金季度报告

基金管理人应当在每年结束之日起三个月内，编制完成基金年度报告，将年度报告登载在指定网站上，并将年度报告提示性公告登载在指定报刊上。基金年度报告中的财务会计报告应当经过具有证券、期货相关业务资格的会计师事务所审计。

基金管理人应当在上半年结束之日起两个月内，编制完成基金中期报告，将中期报告登载在指定网站上，并将中期报告提示性公告登载在指定报刊上。

基金管理人应当在季度结束之日起15个工作日内，编制完成基金季度报告，将季度报告登载在指定网站上，并将季度报告提示性公告登载在指定报刊上。

《基金合同》生效不足2个月的，基金管理人可以不编制当期季度报告、中期报告或者年度报告。

报告期内出现单一投资者持有基金份额比例达到或超过基金总份额20%的情形，为保障其他投资者的权益，基金管理人至少应当在季度报告、中期报告、年度报告等定期报告文件中“影响投资者决策的其他重要信息”项下披露该投资者的类别、报告期末持有份额及占比、报告期内持有份额变化情况及本基金的特有风险。中国证监会认定的特殊情形除外。

本基金持续运作过程中，应当在基金年度报告和中期报告中披露基金组合资产情况及其流动性风险分析等。

#### （七）临时报告

本基金发生重大事件，有关信息披露义务人应当在2日内编制临时报告书，并登载在指定报刊和指定网站上。

前款所称重大事件，是指可能对基金份额持有人权益或者基金份额的价格产生重大影响的下列事件：

- 1、基金份额持有人大会的召开及决定的事项；
- 2、《基金合同》终止、基金清算；
- 3、转换基金运作方式、基金合并；
- 4、更换基金管理人、基金托管人、基金份额登记机构，基金改聘会计师事务所；
- 5、基金管理人委托基金服务机构代为办理基金的份额登记、核算、估值等事项，基金托管人委托基金服务机构代为办理基金的核算、估值、复核等事项；
- 6、基金管理人、基金托管人的法定名称、住所发生变更；
- 7、基金管理人变更持有百分之五以上股权的股东、变更基金管理人的实际控制人；
- 8、基金募集期延长；
- 9、基金管理人的高级管理人员、基金经理和基金托管人专门基金托管部门负责人发生变动；
- 10、基金管理人的董事在最近12个月内变更超过百分之五十，基金管理人、基金托管人专门基金托管部门的主要业务人员在最近12个月内变动超过百分之三十；
- 11、涉及基金管理业务、基金财产、基金托管业务的诉讼或仲裁；
- 12、基金管理人或其高级管理人员、基金经理因基金管理业务相关行为受到重大行政处罚、刑事处罚，基金托管人或其专门基金托管部门负责人因基金托管业务相关行为受到重大行政处罚、刑事处罚；
- 13、基金管理人运用基金财产买卖基金管理人、基金托管人及其控股股东、实际控制人或者与其有重大利害关系的公司发行的证券或者承销期内承销的证券，或者从事其他重大关联交易事项，但中国证监会另有规定的除外；
- 14、基金收益分配事项；
- 15、管理费、托管费、销售服务费、申购费、赎回费等费用计提标准、计提方式和费率发生变更；
- 16、基金份额净值计价错误达基金份额净值百分之零点五；
- 17、本基金开始办理申购、赎回；
- 18、本基金发生巨额赎回并延期办理；

- 19、本基金连续发生巨额赎回并暂停接受赎回申请或延缓支付赎回款项；
- 20、本基金暂停接受申购、赎回申请或重新接受申购、赎回申请；
- 21、调整基金份额类别；
- 22、发生涉及基金申购、赎回事项调整或潜在影响投资人赎回等重大事项时；
- 23、基金管理人采用摆动定价机制进行估值；
- 24、基金信息披露义务人认为可能对基金份额持有人权益或者基金份额的价格产生重大影响的其他事项或中国证监会规定的其他事项。

#### （八）澄清公告

在《基金合同》存续期限内，任何公共媒介中出现的或者在市场上流传的消息可能对基金份额价格产生误导性影响或者引起较大波动，以及可能损害基金份额持有人权益的，相关信息披露义务人知悉后应当立即对该消息进行公开澄清，并将有关情况立即报告中国证监会。

#### （九）基金份额持有人大会决议

基金份额持有人大会决定的事项，应当依法报中国证监会备案，并予以公告。

#### （十）清算报告

基金合同终止的，基金管理人应当依法组织基金财产清算小组对基金财产进行清算并作出清算报告。基金财产清算小组应当将清算报告登载在指定网站上，并将清算报告提示性公告登载在指定报刊上。

#### （十一）中国证监会规定的其他信息

在季度报告、中期报告、年度报告等定期报告和招募说明书（更新）等文件中披露股指期货交易情况，包括投资政策、持仓情况、损益情况、风险指标等，并充分揭示股指期货交易对基金总体风险的影响以及是否符合既定的投资政策和投资目标等。

本基金投资资产支持证券，基金管理人应在基金年度报告及中期报告中披露其持有的资产支持证券总额、资产支持证券市值占基金净资产的比例和报告期内所有的资产支持证券明细。基金管理人应在基金季度报告中披露其持有的资产支持证券总额、资产支持证券市值占基金净资产的比例和报告期末按市值占基金净资产比例大小排序的前10名资产支持证券明细。

### 六、信息披露事务管理

基金管理人、基金托管人应当建立健全信息披露管理制度，指定专门部门及高

级管理人员负责管理信息披露事务。

基金信息披露义务人公开披露基金信息，应当符合中国证监会相关基金信息披露内容与格式准则等法律法规的规定。

基金托管人应当按照相关法律法规、中国证监会的规定和《基金合同》的约定，对基金管理人编制的基金资产净值、各类基金份额的基金份额净值、基金份额申购赎回价格、基金定期报告、更新的招募说明书、基金产品资料概要、基金清算报告等公开披露的相关基金信息进行复核、审查，并向基金管理人进行书面或电子确认。

基金管理人、基金托管人应当在指定报刊中选择一家报刊披露本基金信息。基金管理人、基金托管人应当向中国证监会基金电子披露网站报送拟披露的基金信息，并保证相关报送信息的真实、准确、完整、及时。

基金管理人、基金托管人除依法在指定媒介上披露信息外，还可以根据需要在其他公共媒介披露信息，但是其他公共媒介不得早于指定媒介披露信息，并且在不同媒介上披露同一信息的内容应当一致。

为基金信息披露义务人公开披露的基金信息出具审计报告、法律意见书的专业机构，应当制作工作底稿，并将相关档案至少保存到《基金合同》终止后10年。

基金管理人、基金托管人除按法律法规要求披露信息外，也可着眼于为投资者决策提供有用信息的角度，在保证公平对待投资者、不误导投资者、不影响基金正常投资操作的前提下，自主提升信息披露服务的质量。具体要求应当符合中国证监会及自律规则的相关规定。前述自主披露如产生信息披露费用，该费用不得从基金财产中列支。

#### 七、暂停或延迟披露基金信息的情形

当出现下述情况时，基金管理人和基金托管人可暂停或延迟披露基金相关信息：

- 1、不可抗力；
- 2、基金投资所涉及的证券、期货交易市场遇法定节假日或因其他原因暂停营业时；
- 3、当前一估值日基金资产净值50%以上的资产出现无可参考的活跃市场价格且采用估值技术仍导致公允价值存在重大不确定性时，经与基金托管人协商一致暂停估值的；



4、法律法规、基金合同或中国证监会规定的情况。

若出现上述暂停或延迟披露基金信息的情形，基金管理人应及时向中国证监会报告，并与基金托管人协商采取补救措施。上述情形消失后，基金管理人和基金托管人应及时恢复办理信息披露。

八、信息披露文件的存放与查阅

依法必须披露的信息发布后，基金管理人、基金托管人应当按照相关法律法规规定将信息置备于公司住所，供社会公众查阅、复制。

九、本基金信息披露事项以法律法规规定及基金合同约定的内容为准。

## 十七、风险揭示

本基金面临的主要风险有：

1、市场风险

证券市场价格受到经济因素、政治因素、投资心理和交易制度等各种因素的影响，导致基金收益水平变化而产生风险，主要包括：

（1）政策风险：因国家宏观政策（如货币政策、财政政策、行业政策、地区发展政策等）发生变化，导致市场价格波动而产生风险。

（2）经济周期风险：随经济运行的周期性变化，证券市场的收益水平也呈周期性变化。基金主要投资于债券类金融工具，收益水平也会随之变化，从而产生风险。

（3）利率风险：当金融市场利率水平变化时，将会引起债券的价格和收益率变化，进而影响基金的净值表现。例如当市场利率上升时，基金所持有的债券价格将下降，若基金组合久期较长，则基金资产面临损失。

（4）购买力风险：基金的利润将主要通过现金形式来分配，而现金可能因为通货膨胀的影响而导致购买力下降，从而使基金的实际收益下降。

（5）债券收益率曲线变动风险：是指收益率曲线没有按预期变化导致基金投资决策出现偏差。

（6）再投资风险：该风险与利率风险互为消长。当市场利率下降时，基金所持有的债券价格会上涨，而基金将投资于债券类金融工具所得的利息收入进行再投资将获得较低的收益率，再投资的风险加大；反之，当市场利率上升时，基金所持

有的债券价格会下降，利率风险加大，但是利息的再投资收益会上升。

(7) 估值风险:本基金采用的估值方法有可能不能充分地反映和揭示利率风险，或经济环境发生了重大变化时，在一定时期内可能高估或低估基金资产的净值。基金管理人和基金托管人将共同协商，参考类似投资品种的现行市价及重大变化因素，调整最近交易市价，使调整后的基金资产净值更能公允地反映基金资产价值，确保基金资产净值不会对基金份额持有人造成实质性的损害。

(8) 经营风险:它与基金所投资债券的发行人的经营活动所引起的收入现金流的不稳定性有关。债券发行人期间运营收入变化越大，经营风险就越大；反之，运营收入越稳定，经营风险就越小。

## 2、信用风险

基金所投资债券的发行人如果不能或拒绝支付到期本息，或者不能履行合约规定的其他义务，或者其信用等级降低，将会导致债券价格下降，进而造成基金资产损失。

## 3、流动性风险

在某种情况下因市场交易量不足，某些投资品种的流动性不佳，可能导致证券不能迅速、低成本地转变为现金，进而影响到基金投资收益的实现。

## 4、操作风险

操作风险是指基金运作过程中，因内部控制存在缺陷或者人为因素造成操作失误或违反操作规程等引致的风险，例如，越权违规交易、会计部门欺诈、交易错误、IT系统故障等风险。

## 5、管理风险

在基金管理运作过程中基金管理人的知识、经验、判断、决策、技能等，会影响其对信息的占有和对经济形势、证券价格走势的判断，从而影响基金收益水平。因此，本基金的收益水平与本基金管理人的管理水平、管理手段和管理技术等相关性较大。因此本基金可能因为基金管理人的因素而影响基金收益水平。

## 6、合规风险

合规风险指基金管理或运作过程中，违反国家法律、法规的规定，或者违反基金合同有关规定的风险。

## 7、本基金特有的风险

本基金属于混合型基金，将同时投资于权益类及固定收益类市场。如果股票市

场、债券市场出现整体下跌，本基金的净值表现将受到影响。

在股票市场投资中，本基金特有的风险来自于以下几个方面：一是对国家颁布的经济转型方面的政策法规研究是否准确深入；二是对经济转型时期相关产业内部上市公司的研究是否符合市场预期，在研究过程中存在的投资人与上市公司之间的信息不对称问题同样值得关注。三是在股票投资方面的时间点选择是否恰当，基金经理、交易员在指令的发送时间、交易处理时间都会影响基金的净值情况。

在债券投资中，本基金特有的风险主要来自以下几个方面：一是对宏观经济趋势、政策以及债券市场基本面研究是否准确、深入。二是对企业类债券的优选和判断是否科学、准确。基本面研究及企业类债券分析的错误均可能导致所选择的证券不能完全符合本基金的预期目标。三是本基金所投资的企业类债券承载的信用风险要高于高信用等级的债券（如国债），若债券发行人出现违约、不能按时或全额支付本金和利息，将导致基金资产损失，发生信用风险。四是本基金对股票市场的筛选与判断是否科学、准确。基本面研究以及定量分析可能都无法使得本基金所选券种符合预期投资目标。

在衍生品市场中，本基金将投资于股指期货。由于股指期货存在一定的作用机制，其将主要被用来套期保值作用，因此该类金融资产的投资风险主要为股指期货合约与标的指数价格波动不一致而遭受基差风险。形成基差风险的潜在原因包括：

（1）需要对冲的风险资产与股指期货标的指数风险收益特征存在明显差异；（2）因未知因素导致股指期货合约到期时基差严重偏离正常水平；（3）因存在基差风险，在进行股指期货合约展期的过程中，基金财产可能会承担股指期货合约之间的价差向不利方向变动而导致的展期风险。同时在股指期货投资过程中还面对卖空风险（同时持有多头和空头头寸的方式导致本基金存在在特定市场情况下跑不赢普通偏股型基金的风险，同时有可能导致持有本基金在特殊情况下比持有普通偏股型基金蒙受更大损失）、杠杆风险（因股指期货采用保证金交易而存在杠杆，基金财产可能因此产生更大的收益波动）、平仓风险（在某些市场情况下，基金财产可能会难以或无法将持有的未平仓合约平仓）等风险。

本基金的投资范围包括存托凭证，除与其他仅投资于境内市场股票的基金所面临的共同风险外，若本基金投资存托凭证的，本基金还将面临中国存托凭证价格大幅波动甚至出现较大亏损的风险，以及与中国存托凭证发行机制相关的风险，包括存托凭证持有人与境外基础证券发行人的股东在法律地位、享有权利等方面存在差

异可能引发的风险；存托凭证持有人在分红派息、行使表决权等方面的特殊安排可能引发的风险；存托协议自动约束存托凭证持有人的风险；因多地上市造成存托凭证价格差异以及波动的风险；存托凭证持有人权益被摊薄的风险；存托凭证退市的风险；已在境外上市的基础证券发行人，在持续信息披露监管方面与境内可能存在差异的风险；境内外证券交易机制、法律制度、监管环境差异可能导致的其他风险。

#### 8、基金管理人职责终止风险

因违法经营或者出现重大风险等情况，可能发生基金管理人被依法取消基金管理资格或依法解散、被依法撤销或者被依法宣告破产等情况。在基金管理人职责终止情况下，投资者面临基金管理人变更或基金合同终止的风险。基金管理人职责终止，涉及基金管理人、临时基金管理人、新任基金管理人之间责任划分的，相关基金管理人对各自履职行为依法承担责任。

#### 9、其他风险

- (1) 因技术因素而产生的风险，如电脑系统不可靠产生的风险；
- (2) 因基金业务快速发展而在制度建设、人员配备、内控制度建立等方面不完善而产生的风险；
- (3) 因人为因素而产生的风险，如内幕交易、欺诈行为等产生的风险；
- (4) 对主要业务人员如基金经理的依赖而可能产生的风险；
- (5) 因业务竞争压力可能产生的风险；
- (6) 战争、自然灾害等不可抗力可能导致基金资产的损失，影响基金收益水平，从而带来风险；
- (7) 其他意外导致的风险。

## 十八、基金合同的变更、终止与基金财产的清算

### 一、《基金合同》的变更

1、变更基金合同涉及法律法规规定或本基金合同约定应经基金份额持有人大会决议通过的事项的，应召开基金份额持有人大会决议通过。对于可不经基金份额持有人大会决议通过的事项，由基金管理人和基金托管人同意后变更并公告，并报中国证监会备案。

2、关于《基金合同》的变更自基金份额持有人大会表决通过之日生效，自生效后两日内在指定媒介公告。

## 二、《基金合同》的终止事由

有下列情形之一的，《基金合同》应当终止：

1、基金份额持有人大会决定终止的；

2、基金管理人、基金托管人职责终止，在6个月内没有新基金管理人、新基金托管人承接的；

3、自基金合同生效日起，出现如下情形之一的，基金合同应当终止并根据基金合同的约定进行基金财产清算，而无需召开基金份额持有人大会：

(1) 连续60个工作日，基金资产净值低于5000万元；

(2) 连续60个工作日，有效申请确认后基金份额持有人数量少于200人。

4、《基金合同》约定的其他情形；

5、相关法律法规和中国证监会规定的其他情况。

## 三、基金财产的清算

1、基金财产清算小组：自出现《基金合同》终止事由之日起30个工作日内成立清算小组，基金管理人或临时基金管理人组织基金财产清算小组并在中国证监会的监督下进行基金清算。

2、基金财产清算小组组成：基金财产清算小组成员由基金管理人或临时基金管理人、基金托管人、具有从事证券、期货相关业务资格的注册会计师、律师以及中国证监会指定的人员组成。基金财产清算小组可以聘用必要的工作人员。

3、基金财产清算小组职责：基金财产清算小组负责基金财产的保管、清理、估价、变现和分配。基金财产清算小组可以依法进行必要的民事活动。

4、基金财产清算程序：

(1) 《基金合同》终止情形出现时，由基金财产清算小组统一接管基金；

(2) 对基金财产和债权债务进行清理和确认；

(3) 对基金财产进行估值和变现；

(4) 制作清算报告；

(5) 聘请会计师事务所对清算报告进行外部审计，聘请律师事务所对清算报告出具法律意见书；

(6) 将清算报告报中国证监会备案并公告；

(7) 对基金剩余财产进行分配。

5、基金财产清算的期限为6个月。

#### 四、清算费用

清算费用是指基金财产清算小组在进行基金清算过程中发生的所有合理费用，清算费用由基金财产清算小组优先从基金财产中支付。

#### 五、基金财产清算剩余资产的分配

依据基金财产清算的分配方案，将基金财产清算后的全部剩余资产扣除基金财产清算费用、交纳所欠税款并清偿基金债务后，按基金份额持有人持有的基金份额比例进行分配。

#### 六、基金财产清算的公告

清算过程中的有关重大事项须及时公告；基金财产清算报告经具有证券、期货相关业务资格的会计师事务所审计并由律师事务所出具法律意见书后报中国证监会备案并公告。基金财产清算公告于基金财产清算报告报中国证监会备案后5个工作日内由基金财产清算小组进行公告，基金财产清算小组应当将清算报告登载在指定网站上，并将清算报告提示性公告登载在指定报刊上。

#### 七、基金财产清算账册及文件的保存

基金财产清算账册及有关文件由基金托管人保存15年以上。

## 十九、基金合同的内容摘要

### 一、基金份额持有人、基金管理人和基金托管人的权利、义务

#### (一) 基金管理人的权利与义务

1、根据《基金法》、《运作办法》及其他有关规定，基金管理人的权利包括但不限于：

(1) 依法募集资金；

(2) 自《基金合同》生效之日起，根据法律法规和《基金合同》独立运用并管理基金财产；

(3) 依照《基金合同》收取基金管理费以及法律法规规定或中国证监会批准的其他费用；

(4) 销售基金份额；

(5) 按照规定召集基金份额持有人大会；

(6) 依据《基金合同》及有关法律规定的监督基金托管人，如认为基金托管人违反了《基金合同》及国家有关法律规定的，应呈报中国证监会和其他监管部门，并采取必要措施保护基金投资者的利益；

(7) 在基金托管人更换时，提名新的基金托管人；

(8) 选择、更换基金销售机构，对基金销售机构的相关行为进行监督和处理；

(9) 担任或委托其他符合条件的机构担任基金登记机构办理基金登记业务并获得《基金合同》规定的费用；

(10) 依据《基金合同》及有关法律规定的决定基金收益的分配方案；

(11) 在《基金合同》约定的范围内，拒绝或暂停受理申购与赎回申请；

(12) 依照法律法规为基金的利益对被投资公司行使股东权利，为基金的利益行使因基金财产投资于证券所产生的权利；

(13) 在法律法规允许的前提下，为基金的利益依法为基金进行融资、融券；

(14) 以基金管理人的名义，代表基金份额持有人的利益行使诉讼权利或者实施其他法律行为；

(15) 选择、更换律师事务所、会计师事务所、证券、期货经纪商或其他为基金提供服务的外部机构；

(16) 在符合有关法律、法规的前提下，制订和调整有关基金认购、申购、赎回、转换和非交易过户等的业务规则；

(17) 法律法规及中国证监会规定的和《基金合同》约定的其他权利。

2、根据《基金法》、《运作办法》及其他有关规定，基金管理人的义务包括但不限于：

(1) 依法募集资金，办理或者委托经中国证监会认定的其他机构代为办理基金份额的发售、申购、赎回和登记事宜；

(2) 办理基金备案手续；

(3) 自《基金合同》生效之日起，以诚实信用、谨慎勤勉的原则管理和运用基金财产；

(4) 配备足够的具有专业资格的人员进行基金投资分析、决策，以专业化的经营方式管理和运作基金财产；

(5) 建立健全内部风险控制、监察与稽核、财务管理及人事管理等制度，保证所管理的基金财产和基金管理人的财产相互独立，对所管理的不同基金分别管理，分别记账，进行证券投资；

(6) 除依据《基金法》、《基金合同》及其他有关规定外，不得利用基金财产为自己及任何第三人谋取利益，不得委托第三人运作基金财产；

(7) 依法接受基金托管人的监督；

(8) 采取适当合理的措施使计算基金份额认购、申购、赎回和注销价格的方法符合《基金合同》等法律文件的规定，按有关规定计算并公告基金净值信息，确定基金份额申购、赎回的价格；

(9) 进行基金会计核算并编制基金财务会计报告；

(10) 编制季度报告、中期报告和年度报告；

(11) 严格按照《基金法》、《基金合同》及其他有关规定，履行信息披露及报告义务；

(12) 保守基金商业秘密，不泄露基金投资计划、投资意向等。除《基金法》、《基金合同》及其他有关规定另有规定外，在基金信息公开披露前应予保密，不向他人泄露；

(13) 按《基金合同》的约定确定基金收益分配方案，及时向基金份额持有人分配基金收益；

(14) 按规定受理申购与赎回申请，及时、足额支付赎回款项；

(15) 依据《基金法》、《基金合同》及其他有关规定召集基金份额持有人大会或配合基金托管人、基金份额持有人依法召集基金份额持有人大会；

(16) 按规定保存基金财产管理业务活动的会计账册、报表、记录和其他相关资料15年以上；

(17) 确保需要向基金投资者提供的各项文件或资料在规定时间内发出，并且保证投资者能够按照《基金合同》规定的时间和方式，随时查阅到与基金有关的公开资料，并在支付合理成本的前提下得到有关资料的复印件；

(18) 组织并参加基金财产清算小组，参与基金财产的保管、清理、估价、变现和分配；

(19) 面临解散、依法被撤销或者被依法宣告破产时，及时报告中国证监会并通知基金托管人；



(20) 因违反《基金合同》导致基金财产的损失或损害基金份额持有人合法权益时，应当承担赔偿责任，其赔偿责任不因其退任而免除；

(21) 监督基金托管人按法律法规和《基金合同》规定履行自己的义务，基金托管人违反《基金合同》造成基金财产损失时，基金管理人应为基金份额持有人利益向基金托管人追偿；

(22) 当基金管理人将其义务委托第三方处理时，应当对第三方处理有关基金事务的行为承担责任；

(23) 以基金管理人名义，代表基金份额持有人利益行使诉讼权利或实施其他法律行为；

(24) 基金管理人在募集期间未能达到基金的备案条件，《基金合同》不能生效，基金管理人承担全部募集费用，将已募集资金并加计银行同期活期存款利息在基金募集期结束后30日内退还基金认购人；

(25) 执行生效的基金份额持有人大会的决议；

(26) 建立并保存基金份额持有人名册；

(27) 法律法规及中国证监会规定的和《基金合同》约定的其他义务。

## (二) 基金托管人的权利与义务

1、根据《基金法》、《运作办法》及其他有关规定，基金托管人的权利包括但不限于：

(1) 自《基金合同》生效之日起，依法律法规和《基金合同》的规定安全保管基金财产；

(2) 依《基金合同》约定获得基金托管费以及法律法规规定或监管部门批准的其他费用；

(3) 监督基金管理人对本基金的投资运作，如发现基金管理人违反《基金合同》及国家法律法规行为，对基金财产、其他当事人的利益造成重大损失的情形，应呈报中国证监会，并采取必要措施保护基金投资者的利益；

(4) 根据相关市场规则，为基金开设证券、期货账户、为基金办理证券、期货交易资金清算；

(5) 提议召开或召集基金份额持有人大会；

(6) 在基金管理人更换时，提名新的基金管理人；

(7) 法律法规及中国证监会规定的和《基金合同》约定的其他权利。

2、根据《基金法》、《运作办法》及其他有关规定，基金托管人的义务包括但不限于：

(1) 以诚实信用、勤勉尽责的原则持有并安全保管基金财产；

(2) 设立专门的基金托管部门，具有符合要求的营业场所，配备足够的、合格的熟悉基金托管业务的专职人员，负责基金财产托管事宜；

(3) 建立健全内部风险控制、监察与稽核、财务管理及人事管理等制度，确保基金财产的安全，保证其托管的基金财产与基金托管人自有财产以及不同的基金财产相互独立；对所托管的不同的基金分别设置账户，独立核算，分账管理，保证不同基金之间在账户设置、资金划拨、账册记录等方面相互独立；

(4) 除依据《基金法》、《基金合同》及其他有关规定外，不得利用基金财产为自己及任何第三人谋取利益，不得委托第三人托管基金财产；

(5) 保管由基金管理人代表基金签订的与基金有关的重大合同及有关凭证；

(6) 按规定开设基金财产的资金账户、证券账户、期货账户及投资所需的其他账户，按照《基金合同》的约定，根据基金管理人的投资指令，及时办理清算、交割事宜；

(7) 保守基金商业秘密，除《基金法》、《基金合同》及其他有关规定另有规定外，在基金信息公开披露前予以保密，不得向他人泄露；

(8) 复核、审查基金管理人计算的基金资产净值、各类基金份额净值、基金份额申购、赎回价格；

(9) 办理与基金托管业务活动有关的信息披露事项；

(10) 对基金财务会计报告、季度报告、中期报告和年度报告出具意见，说明基金管理人在各重要方面的运作是否严格按照《基金合同》的规定进行；如果基金管理人未执行《基金合同》规定的行为，还应当说明基金托管人是否采取了适当的措施；

(11) 保存基金托管业务活动的记录、账册、报表和其他相关资料15年以上；

(12) 建立并保存基金份额持有人名册；

(13) 按规定制作相关账册并与基金管理人核对；

(14) 依据基金管理人的指令或有关规定向基金份额持有人支付基金收益和赎回款项；

(15) 依据《基金法》、《基金合同》及其他有关规定，召集基金份额持有人大

会或配合基金管理人、基金份额持有人依法召集基金份额持有人大会；

(16) 按照法律法规和《基金合同》的规定监督基金管理人的投资运作；

(17) 参加基金财产清算小组，参与基金财产的保管、清理、估价、变现和分配；

(18) 面临解散、依法被撤销或者被依法宣告破产时，及时报告中国证监会和银行监管机构，并通知基金管理人；

(19) 因违反《基金合同》导致基金财产损失时，应承担赔偿责任，其赔偿责任不因其退任而免除；

(20) 按规定监督基金管理人按法律法规和《基金合同》规定履行自己的义务，基金管理人因违反《基金合同》造成基金财产损失时，应为基金份额持有人利益向基金管理人追偿；

(21) 执行生效的基金份额持有人大会的决议；

(22) 法律法规及中国证监会规定的和《基金合同》约定的其他义务。

### (三) 基金份额持有人的权利与义务

基金投资者持有本基金基金份额的行为即视为对《基金合同》的承认和接受，基金投资者自依据《基金合同》取得基金份额，即成为本基金份额持有人和《基金合同》的当事人，直至其不再持有本基金的基金份额。基金份额持有人作为《基金合同》当事人并不以在《基金合同》上书面签章或签字为必要条件。

同一类别每份基金份额具有同等的合法权益。

1、根据《基金法》、《运作办法》及其他有关规定，基金份额持有人的权利包括但不限于：

(1) 分享基金财产收益；

(2) 参与分配清算后的剩余基金财产；

(3) 依法申请赎回其持有或转让的基金份额；

(4) 按照规定要求召开基金份额持有人大会或者召集基金份额持有人大会；

(5) 出席或者委派代表出席基金份额持有人大会，对基金份额持有人大会审议事项行使表决权；

(6) 查阅或者复制公开披露的基金信息资料；

(7) 监督基金管理人的投资运作；

(8) 对基金管理人、基金托管人、基金服务机构损害其合法权益的行为依法

提起诉讼或仲裁；

(9) 法律法规及中国证监会规定的和《基金合同》约定的其他权利。

2、根据《基金法》、《运作办法》及其他有关规定，基金份额持有人的义务包括但不限于：

(1) 认真阅读并遵守《基金合同》、《业务规则》、招募说明书等信息披露文件；

(2) 了解所投资基金产品，了解自身风险承受能力，自主判断基金的投资价值，自主做出投资决策，自行承担投资风险；

(3) 关注基金信息披露，及时行使权利和履行义务；

(4) 缴纳基金认购、申购款项、赎回费及法律法规和《基金合同》所规定的费用；

(5) 在其持有的基金份额范围内，承担基金亏损或者《基金合同》终止的有限责任；

(6) 不从事任何有损基金及其他《基金合同》当事人合法权益的活动；

(7) 执行生效的基金份额持有人大会的决议；

(8) 返还在基金交易过程中因各种原因获得的不当得利；

(9) 法律法规及中国证监会规定的和《基金合同》约定的其他义务。

## 二、基金份额持有人大会召集、议事及表决的程序和规则

基金份额持有人大会由基金份额持有人组成，基金份额持有人的合法授权代表有权代表基金份额持有人出席会议并表决。基金份额持有人持有的每一基金份额拥有平等的投票权。

本基金份额持有人大会不设日常机构。

### (一) 召开事由

1、当出现或需要决定下列事由之一的，应当召开基金份额持有人大会：

(1) 终止《基金合同》，本基金合同另有约定的除外；

(2) 更换基金管理人；

(3) 更换基金托管人；

(4) 转换基金运作方式；

(5) 提高基金管理人、基金托管人的报酬标准或销售服务费率；

(6) 变更基金类别（法律法规或中国证监会另有规定的除外）；

(7) 本基金与其他基金的合并；

(8) 变更基金投资目标、范围或策略（法律法规或中国证监会另有规定或《基金合同》另有约定的除外）；

(9) 变更基金份额持有人大会程序；

(10) 基金管理人或基金托管人要求召开基金份额持有人大会；

(11) 单独或合计持有本基金总份额10%以上（含10%）基金份额的基金份额持有人（以基金管理人收到提议当日的基金份额计算，下同）就同一事项书面要求召开基金份额持有人大会；

(12) 对基金当事人权利和义务产生重大影响的其他事项；

(13) 法律法规、《基金合同》或中国证监会规定的其他应当召开基金份额持有人大会的事项。

2、以下情况可由基金管理人和基金托管人协商后修改，不需召开基金份额持有人大会：

(1) 调低基金管理费、基金托管费和法律法规规定的其他费用；

(2) 法律法规要求增加的基金费用的收取；

(3) 在法律法规和《基金合同》规定的范围内且在对基金份额持有人利益无实质性不利影响的前提下，调整本基金的申购费率、调低赎回费率、销售服务费率或变更收费方式；

(4) 因相应的法律法规发生变动而应当对《基金合同》进行修改；

(5) 对《基金合同》的修改对基金份额持有人利益无实质性不利影响或修改不涉及《基金合同》当事人权利义务关系发生变化；

(6) 《基金合同》明确约定无需召开基金份额持有人大会的情况；

(7) 基金管理人、基金登记机构在法律法规规定或中国证监会许可的范围内调整或修改《业务规则》，包括但不限于有关基金认购、申购、赎回、转换、基金交易、非交易过户、转托管等内容；

(8) 按照法律法规和《基金合同》规定不需召开基金份额持有人大会的以外的其他情形。

3、自基金合同生效日起，出现如下情形之一的，基金合同应当终止并根据基金合同的约定进行基金财产清算，而无需召开基金份额持有人大会：

(1) 连续60个工作日，基金资产净值低于5000万元；

(2) 连续60个工作日，有效申请确认后基金份额持有人数量少于200人。

## (二) 会议召集人及召集方式

1、除法律法规规定或《基金合同》另有约定外，基金份额持有人大会由基金管理人召集；

2、基金管理人未按规定召集或不能召集时，由基金托管人召集；

3、基金托管人认为有必要召开基金份额持有人大会的，应当向基金管理人提出书面提议。基金管理人应当自收到书面提议之日起10日内决定是否召集，并书面告知基金托管人。基金管理人决定召集的，应当自出具书面决定之日起60日内召开；基金管理人决定不召集，基金托管人仍认为有必要召开的，应当由基金托管人自行召集，并自出具书面决定之日起60日内召开并告知基金管理人，基金管理人应当配合；

4、代表基金份额10%以上（含10%）的基金份额持有人就同一事项书面要求召开基金份额持有人大会，应当向基金管理人提出书面提议。基金管理人应当自收到书面提议之日起10日内决定是否召集，并书面告知提出提议的基金份额持有人代表和基金托管人。基金管理人决定召集的，应当自出具书面决定之日起60日内召开；基金管理人决定不召集，代表基金份额10%以上（含10%）的基金份额持有人仍认为有必要召开的，应当向基金托管人提出书面提议。基金托管人应当自收到书面提议之日起10日内决定是否召集，并书面告知提出提议的基金份额持有人代表和基金管理人；基金托管人决定召集的，应当自出具书面决定之日起60日内召开并告知基金管理人，基金管理人应当配合；

5、代表基金份额10%以上（含10%）的基金份额持有人就同一事项要求召开基金份额持有人大会，而基金管理人、基金托管人都不召集的，单独或合计代表基金份额10%以上（含10%）的基金份额持有人有权自行召集，并至少提前30日报中国证监会备案。基金份额持有人依法自行召集基金份额持有人大会的，基金管理人、基金托管人应当配合，不得阻碍、干扰；

6、基金份额持有人会议的召集人负责选择确定开会时间、地点、方式和权益登记日。

## (三) 召开基金份额持有人大会的通知时间、通知内容、通知方式

1、召开基金份额持有人大会，召集人应于会议召开前30日，在指定媒介公告。基金份额持有人大会通知应至少载明以下内容：

- (1) 会议召开的时间、地点和会议形式；
- (2) 会议拟审议的事项、议事程序和表决方式；
- (3) 有权出席基金份额持有人大会的基金份额持有人的权益登记日；
- (4) 授权委托证明的内容要求（包括但不限于代理人身份，代理权限和代理有效期限等）、送达时间和地点；
- (5) 会务常设联系人姓名及联系电话；
- (6) 出席会议者必须准备的文件和必须履行的手续；
- (7) 召集人需要通知的其他事项。

2、采取通讯开会方式并进行表决的情况下，由会议召集人决定在会议通知中说明本次基金份额持有人大会所采取的具体通讯方式、委托的公证机关及其联系方式和联系人、书面表决意见寄交的截止时间和收取方式。

3、如召集人为基金管理人，还应另行书面通知基金托管人到指定地点对表决意见的计票进行监督；如召集人为基金托管人，则应另行书面通知基金管理人到指定地点对表决意见的计票进行监督；如召集人为基金份额持有人，则应另行书面通知基金管理人和基金托管人到指定地点对表决意见的计票进行监督。基金管理人或基金托管人拒不派代表对表决意见的计票进行监督的，不影响表决意见的计票效力。

#### （四）基金份额持有人出席会议的方式

基金份额持有人大会可通过现场开会方式、通讯开会方式召开或法律法规、监管机构允许的其他方式，会议的召开方式由会议召集人确定。基金管理人、基金托管人应当为基金份额持有人行使投票权提供便利。

1、现场开会。由基金份额持有人本人出席或以代理投票授权委托证明委派代表出席，现场开会时基金管理人和基金托管人的授权代表应当列席基金份额持有人大会，基金管理人或托管人不派代表列席的，不影响表决效力。现场开会同时符合以下条件时，可以进行基金份额持有人大会议程：

- (1) 亲自出席会议者持有基金份额的凭证、受托出席会议者出具的委托人持有基金份额的凭证及委托人的代理投票授权委托证明符合法律法规、《基金合同》和会议通知的规定，并且持有基金份额的凭证与基金管理人持有的登记资料相符；
- (2) 经核对，汇总到会者出示的在权益登记日持有基金份额的凭证显示，有效的基金份额不少于本基金在权益登记日基金总份额的二分之一（含二分之一）。

若到会者在权益登记日代表的有效的基金份额少于本基金在权益登记日基金总份额的二分之一，召集人可以在原公告的基金份额持有人大会召开时间的3个月以后、6个月以内，就原定审议事项重新召集基金份额持有人大会。重新召集的基金份额持有人大会到会者在权益登记日代表的有效的基金份额应不少于本基金在权益登记日基金总份额的三分之一（含三分之一）。

2、通讯开会。通讯开会系指基金份额持有人将其对表决事项的投票以书面形式在表决截至日以前送达至召集人指定的地址。通讯开会应以书面方式进行表决。

在同时符合以下条件时，通讯开会的方式视为有效：

（1）会议召集人按《基金合同》约定公布会议通知后，在2个工作日内连续公布相关提示性公告；

（2）召集人按基金合同约定通知基金托管人（如果基金托管人为召集人，则为基金管理人）到指定地点对书面表决意见的计票进行监督。会议召集人在基金托管人（如果基金托管人为召集人，则为基金管理人）和公证机关的监督下按照会议通知规定的方式收取基金份额持有人的书面表决意见；基金托管人或基金管理人经通知不参加收取书面表决意见的，不影响表决效力；

（3）本人直接出具书面意见或授权他人代表出具书面意见的，基金份额持有人所持有的基金份额不小于在权益登记日基金总份额的二分之一（含二分之一）；若本人直接出具书面意见或授权他人代表出具书面意见基金份额持有人所持有的基金份额小于在权益登记日基金总份额的二分之一，召集人可以在原公告的基金份额持有人大会召开时间的3个月以后、6个月以内，就原定审议事项重新召集基金份额持有人大会。重新召集的基金份额持有人大会应当有代表三分之一以上（含三分之一）基金份额的持有人直接出具书面意见或授权他人代表出具书面意见；

（4）上述第（3）项中直接出具书面意见的基金份额持有人或受托代表他人出具书面意见的代理人，同时提交的持有基金份额的凭证、受托出具书面意见的代理人出具的委托人持有基金份额的凭证及委托人的代理投票授权委托证明符合法律法规、《基金合同》和会议通知的规定，并与基金登记机构记录相符。

3、在不与法律法规冲突的前提下，本基金的基金份额持有人亦可采用其他非书面方式授权其代理人出席基金份额持有人大会，具体方式在会议通知中列明；在会议召开方式上，本基金亦可采用其他非现场方式或者以现场方式与非现场方式相结合的方式召开基金份额持有人大会，具体方式由会议召集人确定并在会议通知中



列明，会议程序比照现场开会和通讯方式开会的程序进行。

#### （五）议事内容与程序

##### 1、议事内容及提案权

议事内容为关系基金份额持有人利益的重大事项，如《基金合同》的重大修改、决定终止《基金合同》、更换基金管理人、更换基金托管人、与其他基金合并、法律法规及《基金合同》规定的其他事项以及会议召集人认为需提交基金份额持有人大会讨论的其他事项。

基金份额持有人大会的召集人发出召集会议的通知后，对原有提案的修改应当在基金份额持有人大会召开前及时公告。

基金份额持有人大会不得对未事先公告的议事内容进行表决。

##### 2、议事程序

###### （1）现场开会

在现场开会的方式下，首先由大会主持人按照下列第（七）条规定程序确定和公布监票人，然后由大会主持人宣读提案，经讨论后进行表决，并形成大会决议。大会主持人为基金管理人授权出席会议的代表，在基金管理人授权代表未能主持大会的情况下，由基金托管人授权其出席会议的代表主持；如果基金管理人授权代表和基金托管人授权代表均未能主持大会，则由出席大会的基金份额持有人和代理人所持表决权的二分之一以上（含二分之一）选举产生一名基金份额持有人作为该次基金份额持有人大会的主持人。基金管理人和基金托管人拒不出席或主持基金份额持有人大会，不影响基金份额持有人大会作出的决议的效力。

会议召集人应当制作出席会议人员的签名册。签名册载明参加会议人员姓名（或单位名称）、身份证明文件号码、持有或代表有表决权的基金份额、委托人姓名（或单位名称）和联系方式等事项。

###### （2）通讯开会

在通讯开会的情况下，首先由召集人提前30日公布提案，在所通知的表决截止日期后2个工作日内在公证机关监督下由召集人统计全部有效表决，在公证机关监督下形成决议。

#### （六）表决

基金份额持有人所持每份基金份额有一票表决权。

基金份额持有人大会决议分为一般决议和特别决议：

1、一般决议，一般决议须经参加大会的基金份额持有人或其代理人所持表决权的二分之一以上（含二分之一）通过方为有效；除下列第2项所规定的须以特别决议通过事项以外的其他事项均以一般决议的方式通过。

2、特别决议，特别决议应当经参加大会的基金份额持有人或其代理人所持表决权的三分之二以上（含三分之二）通过方可做出。除基金合同另有约定外，转换基金运作方式、更换基金管理人或者基金托管人、终止《基金合同》、本基金与其他基金合并以特别决议通过方为有效。

基金份额持有人大会采取记名方式进行投票表决。

采取通讯方式进行表决时，除非在计票时有充分的相反证据证明，否则提交符合会议通知中规定的确认投资者身份文件的表决视为有效出席的投资者，表面符合会议通知规定的书面表决意见视为有效表决，表决意见模糊不清或相互矛盾的视为弃权表决，但应当计入出具书面意见的基金份额持有人所代表的基金份额总数。

基金份额持有人大会的各项提案或同一项提案内并列的各项议题应当分开审议、逐项表决。

#### （七）计票

##### 1、现场开会

（1）如大会由基金管理人或基金托管人召集，基金份额持有人大会的主持人应当在会议开始后宣布在出席会议的基金份额持有人和代理人中选举两名基金份额持有人代表与大会召集人授权的一名监督员共同担任监票人；如大会由基金份额持有人自行召集或大会虽然由基金管理人或基金托管人召集，但是基金管理人或基金托管人未出席大会的，基金份额持有人大会的主持人应当在会议开始后宣布在出席会议的基金份额持有人中选举三名基金份额持有人代表担任监票人。基金管理人或基金托管人不出席大会的，不影响计票的效力。

（2）监票人应当在基金份额持有人表决后立即进行清点并由大会主持人当场公布计票结果。

（3）如果会议主持人或基金份额持有人或代理人对于提交的表决结果有怀疑，可以在宣布表决结果后立即对所投票数要求进行重新清点。监票人应当进行重新清点，重新清点以一次为限。重新清点后，大会主持人应当当场公布重新清点结果。

（4）计票过程应由公证机关予以公证，基金管理人或基金托管人拒不出席大会的，不影响计票的效力。

## 2、通讯开会

在通讯开会的情况下，计票方式为：由大会召集人授权的两名监督员在基金托管人授权代表（若由基金托管人召集，则为基金管理人授权代表）的监督下进行计票，并由公证机关对其计票过程予以公证。基金管理人或基金托管人拒派代表对书面表决意见的计票进行监督的，不影响计票和表决结果。

### （八）生效与公告

基金份额持有人大会的决议自表决通过之日起生效。

基金份额持有人大会的决议，召集人应当自通过之日起5日内报中国证监会备案。

基金份额持有人大会决议自生效之日起2日内在指定媒介上公告。如果采用通讯方式进行表决，在公告基金份额持有人大会决议时，必须将公证书全文、公证机构、公证员姓名等一同公告。

基金管理人、基金托管人和基金份额持有人应当执行生效的基金份额持有人大会的决议。生效的基金份额持有人大会决议对全体基金份额持有人、基金管理人、基金托管人均有约束力。

（九）本部分关于基金份额持有人大会召开事由、召开条件、议事程序、表决条件等规定，凡是直接引用法律法规或监管规则的部分，如将来法律法规或监管规则修改导致相关内容被取消或变更的，基金管理人经与基金托管人协商一致，报监管机关并提前公告后，可直接对本部分内容进行修改和调整，无需召开基金份额持有人大会审议。

## 三、基金合同解除和终止的事由、程序以及基金财产的清算方式

### （一）《基金合同》的变更

1、变更基金合同涉及法律法规规定或本基金合同约定应经基金份额持有人大会决议通过的事项的，应召开基金份额持有人大会决议通过。对于可不经基金份额持有人大会决议通过的事项，由基金管理人和基金托管人同意后变更并公告，并报中国证监会备案。

2、关于《基金合同》的变更自基金份额持有人大会表决通过之日生效，自生效后两日内在指定媒介公告。

### （二）《基金合同》的终止事由

有下列情形之一的，《基金合同》应当终止：

- 1、基金份额持有人大会决定终止的；
- 2、基金管理人、基金托管人职责终止，在6个月内没有新基金管理人、新基金托管人承接的；
- 3、自基金合同生效日起，出现如下情形之一的，基金合同应当终止并根据基金合同的约定进行基金财产清算，而无需召开基金份额持有人大会：
  - (1) 连续60个工作日，基金资产净值低于5000万元；
  - (2) 连续60个工作日，有效申请确认后基金份额持有人数量少于200人。
- 4、《基金合同》约定的其他情形；
- 5、相关法律法规和中国证监会规定的其他情况。

### (三) 基金财产的清算

1、基金财产清算小组：自出现《基金合同》终止事由之日起30个工作日内成立清算小组，基金管理人或临时基金管理人组织基金财产清算小组并在中国证监会的监督下进行基金清算。

2、基金财产清算小组组成：基金财产清算小组成员由基金管理人或临时基金管理人、基金托管人、具有从事证券、期货相关业务资格的注册会计师、律师以及中国证监会指定的人员组成。基金财产清算小组可以聘用必要的工作人员。

3、基金财产清算小组职责：基金财产清算小组负责基金财产的保管、清理、估价、变现和分配。基金财产清算小组可以依法进行必要的民事活动。

#### 4、基金财产清算程序：

- (1) 《基金合同》终止情形出现时，由基金财产清算小组统一接管基金；
- (2) 对基金财产和债权债务进行清理和确认；
- (3) 对基金财产进行估值和变现；
- (4) 制作清算报告；
- (5) 聘请会计师事务所对清算报告进行外部审计，聘请律师事务所对清算报告出具法律意见书；
- (6) 将清算报告报中国证监会备案并公告；
- (7) 对基金剩余财产进行分配。

#### 5、基金财产清算的期限为6个月。

### (四) 清算费用

清算费用是指基金财产清算小组在进行基金清算过程中发生的所有合理费用，

清算费用由基金财产清算小组优先从基金财产中支付。

#### （五）基金财产清算剩余资产的分配

依据基金财产清算的分配方案，将基金财产清算后的全部剩余资产扣除基金财产清算费用、交纳所欠税款并清偿基金债务后，按基金份额持有人持有的基金份额比例进行分配。

#### （六）基金财产清算的公告

清算过程中的有关重大事项须及时公告；基金财产清算报告经具有证券、期货相关业务资格的会计师事务所审计并由律师事务所出具法律意见书后报中国证监会备案并公告。基金财产清算公告于基金财产清算报告报中国证监会备案后5个工作日内由基金财产清算小组进行公告，基金财产清算小组应当将清算报告登载在指定网站上，并将清算报告提示性公告登载在指定报刊上。

#### （七）基金财产清算账册及文件的保存

基金财产清算账册及有关文件由基金托管人保存15年以上。

### 四、争议的处理

各方当事人同意，因《基金合同》而产生的或与《基金合同》有关的一切争议，如经友好协商未能解决的，应提交位于北京市的中国国际经济贸易仲裁委员会，按照其当时有效的仲裁规则进行仲裁，仲裁裁决是终局的，对仲裁各方当事人均具有约束力。

争议处理期间，基金合同当事人应恪守各自的职责，继续忠实、勤勉、尽责地履行基金合同规定的义务，维护基金份额持有人的合法权益。

《基金合同》受中国法律管辖。

### 五、基金合同存放地和投资者取得合同的方式

《基金合同》可印制成册，供投资者在基金管理人、基金托管人、销售机构的办公场所和营业场所查阅。

## 二十、基金托管协议的内容摘要

### 一、托管协议当事人

#### （一）基金管理人（或简称“管理人”）

名称：宏利基金管理有限公司

住所：北京市朝阳区针织路23号楼中国人寿金融中心6层02-07单元

法定代表人：高贵鑫

成立时间：2002年6月6日

批准设立机关：中国证监会

批准设立文号：中国证监会证监基金字[2002]37号

组织形式：有限责任公司

注册资本：1.8亿元人民币

经营范围：发起设立基金、基金管理及中国证监会批准的其他业务

存续期间：持续经营

(二) 基金托管人（或简称“托管人”）

名称：中国银行股份有限公司（简称“中国银行”）

住所及办公地址：北京市西城区复兴门内大街1号

首次注册登记日期：1983年10月31日

注册资本：人民币贰仟玖佰肆拾叁亿捌仟柒佰柒拾玖万壹仟贰佰肆拾壹元整

法定代表人：葛海蛟

基金托管业务批准文号：中国证监会证监基字【1998】24号

托管部门信息披露联系人：许俊

传真：（010）66594942

中国银行客服电话：95566

注册资本：人民币贰仟玖佰肆拾叁亿捌仟柒佰柒拾玖万壹仟贰佰肆拾壹元整

经营范围：吸收人民币存款；发放短期、中期和长期贷款；办理结算；办理票据贴现；发行金融债券；代理发行、代理兑付、承销政府债券；买卖政府债券；从事同业拆借；提供信用证服务及担保；代理收付款项及代理保险业务；提供保险箱服务；外汇存款；外汇贷款；外汇兑换；国际结算；同业外汇拆借；外汇票据的承兑和贴现；外汇借款；外汇担保；结汇、售汇；发行和代理发行股票以外的外币有价证券；买卖和代理买卖股票以外的外币有价证券；自营外汇买卖；代客外汇买卖；外汇信用卡的发行和代理国外信用卡的发行及付款；资信调查、咨询、见证业务；组织或参加银团贷款；国际贵金属买卖；海外分支机构经营与当地法律许可的一切银行业务；在港澳地区的分行依据当地法令可发行或参与代理发行当地货币；经中国人民银行批准的其他业务。

存续期间：持续经营

## 二、基金托管人对基金管理人的业务监督和核查

(一) 基金托管人根据有关法律法规的规定及《基金合同》的约定，建立相关的技术系统，对基金管理人的投资运作进行监督。主要包括以下方面：

1、对基金的投资范围、投资对象进行监督。基金管理人应将拟投资的股票库、债券库等各投资品种的具体范围及时提供给基金托管人。基金管理人可以根据实际情况的变化，对各投资品种的具体范围予以更新和调整，并及时通知基金托管人。

基金托管人根据上述投资范围对基金的投资进行监督；

本基金的投资范围为具有良好流动性的金融工具，包括国内依法发行上市的股票（包括创业板及其他经中国证监会核准上市的股票、存托凭证）、债券、债券回购、资产支持证券、货币市场工具、权证、股指期货以及法律法规或中国证监会允许基金投资的其他金融工具（但须符合中国证监会的相关规定）。

如法律法规或监管机构以后允许基金投资其他品种，基金管理人在履行适当程序后，可以将其纳入投资范围。

基金的投资组合比例为：股票资产占基金资产的比例为0%-95%，其余资产投资于债券、货币市场工具、股指期货、权证、资产支持证券等金融工具；其中投资于复兴伟业相关证券的比例不低于非现金基金资产的80%；本基金每个交易日日终在扣除股指期货合约需缴纳的交易保证金后，应当保持不低于基金资产净值5%的现金或到期日在一年以内的政府债券，其中现金不包括结算备付金、存出保证金、应收申购款等，股指期货的投资比例遵循国家相关法律法规。

### 2、对基金投融资比例进行监督。

(1) 本基金股票资产占基金资产的比例为0%-95%，其余资产投资于债券、货币市场工具、股指期货、权证、资产支持证券等金融工具；其中投资于复兴伟业相关证券的比例不低于非现金基金资产的80%；

(2) 本基金在任何交易日日终，持有的卖出期货合约价值不得超过基金持有的股票总市值的20%；本基金在任何交易日日终，持有的买入股指期货合约价值，不得超过基金资产净值的10%；本基金在任何交易日内交易（不包括平仓）的股指期货合约的成交金额不得超过上一交易日基金资产净值的20%；本基金在任何交易日日终，持有的买入期货合约价值与有价证券市值之和，不得超过基金资产净值的95%，其中，有价证券指股票、债券（不含到期日在一年以内的政府债券）、权证、资产

支持证券、买入返售金融资产（不含质押式回购）等；所持有的股票市值和买入、卖出股指期货合约价值，合计（轧差计算）应当符合基金合同关于股票投资比例的有关约定；

（3）每个交易日日终在扣除股指期货合约需缴纳的交易保证金后，本基金保持不低于基金资产净值5%的现金或者到期日在一年以内的政府债券，其中现金不包括结算备付金、存出保证金、应收申购款等；

（4）本基金持有一家公司发行的证券，其市值不超过基金资产净值的10%；

（5）本基金管理人管理的全部基金持有一家公司发行的证券，不超过该证券的10%；

（6）本基金管理人管理的且由本托管人托管的全部开放式基金（包括开放式基金以及处于开放期的定期开放基金）持有一家上市公司发行的可流通股票，不得超过该上市公司可流通股票的15%；本基金管理人管理的且由本托管人托管的全部投资组合持有一家上市公司发行的可流通股票，不得超过该上市公司可流通股票的30%；

（7）本基金持有的全部权证，其市值不得超过基金资产净值的3%；

（8）本基金管理人管理的全部基金持有的同一权证，不得超过该权证的10%；

（9）本基金在任何交易日买入权证的总金额，不得超过上一交易日基金资产净值的0.5%；

（10）本基金投资于同一原始权益人的各类资产支持证券的比例，不得超过基金资产净值的10%；

（11）本基金持有的全部资产支持证券，其市值不得超过基金资产净值的20%；

（12）本基金持有的同一信用级别资产支持证券的比例，不得超过该资产支持证券规模的10%；

（13）本基金管理人管理的全部基金投资于同一原始权益人的各类资产支持证券，不得超过其各类资产支持证券合计规模的10%；

（14）本基金应投资于信用级别评级为BBB以上（含BBB）的资产支持证券。基金持有资产支持证券期间，如果其信用等级下降、不再符合投资标准，应在评级报告发布之日起3个月内予以全部卖出；



(15) 基金财产参与股票发行申购，本基金所申报的金额不超过本基金的总资产，本基金所申报的股票数量不超过拟发行股票公司本次发行股票的总量；

(16) 本基金进入全国银行间同业市场进行债券回购的资金余额不得超过基金资产净值的40%；

(17) 基金总资产不得超过基金净资产的140%；

(18) 本基金主动投资于流动性受限资产的市值合计不得超过基金资产净值的15%；因证券市场波动、上市公司股票停牌、基金规模变动等基金管理人之外的因素致使基金不符合本条所规定比例限制的，基金管理人不得主动新增流动性受限资产的投资；

(19) 本基金与私募类证券资管产品及中国证监会认定的其他主体为交易对手开展逆回购交易的，可接受质押品的资质要求应当与基金合同约定的投资范围保持一致；

(20) 本基金投资存托凭证的比例限制依照境内上市执行的股票执行，与境内的股票合并计算；

(21) 法律法规及中国证监会规定的和《基金合同》约定的其他投资比例限制。

除上述第(3)、(14)、(18)、(19)项外，因证券、期货市场波动、上市公司合并、基金规模变动等基金管理人之外的因素致使基金投资比例不符合上述规定投资比例的，基金管理人应当在10个交易日内进行调整，但中国证监会规定的特殊情形除外。法律法规另有规定的，从其规定。

基金管理人应当自基金合同生效之日起6个月内使基金的投资组合比例符合基金合同的有关约定；在此期间内，基金的投资范围、投资策略应符合基金合同约定。基金托管人对基金的投资的监督与检查自本基金合同生效之日起开始。

如果法律法规对上述投资组合比例限制进行变更的，以变更后的规定为准。法律法规或监管部门取消上述限制，如适用于本基金，基金管理人在履行适当程序后，则本基金投资不再受相关限制。

(二) 基金托管人应根据有关法律法规的规定及本协议的约定，对基金资产净值计算、各类基金份额净值计算、应收资金到账、基金费用开支及收入确定、基金收益分配、相关信息披露、基金宣传推介材料中登载基金业绩表现数据等进行复核。

(三) 基金托管人在上述第(一)、(二)款的监督和核查中发现基金管理人违反法律法规的规定、《基金合同》及本协议的约定,应及时通知基金管理人限期纠正,基金管理人收到通知后应及时核对确认并以书面形式对基金托管人发出回函并改正。在限期内,基金托管人有权随时对通知事项进行复查。基金管理人对基金托管人通知的违规事项未能在限期内纠正的,基金托管人应及时向中国证监会报告。

(四) 基金托管人发现基金管理人的投资指令违反法律法规、《基金合同》及本协议的规定,应当拒绝执行,立即通知基金管理人,并依照法律法规的规定及时向中国证监会报告。基金托管人发现基金管理人依据交易程序已经生效的指令违反法律法规和其他有关规定,或者违反《基金合同》、本协议约定的,应当立即通知基金管理人,并依照法律法规的规定及时向中国证监会报告。

(五) 基金管理人应积极配合和协助基金托管人的监督和核查,包括但不限于:在规定时间内答复基金托管人并改正,就基金托管人的疑义进行解释或举证,对基金托管人按照法规要求需向中国证监会报送基金监督报告的,基金管理人应积极配合提供相关数据资料和制度等。

### 三、基金管理人 对基金托管人的业务核查

1、在本协议的有效期限内,在不违反公平、合理原则以及不妨碍基金托管人遵守相关法律法规及其行业监管要求的基础上,基金管理人有权对基金托管人履行本协议的情况进行必要的核查,核查事项包括但不限于基金托管人安全保管基金财产、开设基金财产的资金账户和证券账户、复核基金管理人计算的基金资产净值和各类基金份额净值、根据基金管理人指令办理清算交收、相关信息披露和监督基金投资运作等行为。

2、基金管理人发现基金托管人擅自挪用基金财产、未对基金财产实行分账管理、无正当理由未执行或延迟执行基金管理人资金划拨指令、泄露基金投资信息等违反法律法规、《基金合同》及本协议有关规定时,应及时以书面形式通知基金托管人限期纠正,基金托管人收到通知后应及时核对并以书面形式对基金管理人发出回函。在限期内,基金管理人有权随时对通知事项进行复查,督促基金托管人改正。基金托管人对基金管理人通知的违规事项未能在限期内纠正的,基金管理人应依照法律法规的规定报告中国证监会。

3、基金托管人应积极配合基金管理人的核查行为,包括但不限于:提交相关资料以供基金管理人核查托管财产的完整性和真实性,在规定时间内答复基金管理

人并改正。

#### 四、基金财产的保管

##### （一）基金财产保管的原则

- 1、基金财产应独立于基金管理人、基金托管人的固有财产。
- 2、基金托管人应安全保管基金财产，未经基金管理人的合法合规指令或法律法规、《基金合同》及本协议另有规定，不得自行运用、处分、分配基金的任何财产。
- 3、基金托管人按照规定开设基金财产的资金账户和证券账户。
- 4、基金托管人对所托管的不同基金财产分别设置账户，确保基金财产的完整与独立。
- 5、除依据《基金法》、《运作办法》、《基金合同》及其他有关法律法规规定外，基金托管人不得委托第三人托管基金财产。

##### （二）基金合同生效前募集资金的验资和入账

- 1、基金募集期满或基金管理人宣布停止募集时，募集的基金份额总额、基金募集金额、基金份额持有人人数符合《基金法》、《运作办法》等有关规定的，由基金管理人在法定期限内聘请具有从事相关业务资格的会计师事务所对基金进行验资，并出具验资报告，出具的验资报告应由参加验资的2名以上（含2名）中国注册会计师签字方为有效。
- 2、基金管理人应将属于本基金财产的全部资金划入在基金托管人处为本基金开立的基金银行账户中，并确保划入的资金与验资确认金额相一致。

##### （三）基金的银行账户的开设和管理

- 1、基金托管人应负责本基金的银行账户的开设和管理。
- 2、基金托管人以本基金的名义开设本基金的银行账户。本基金的银行预留印鉴由基金托管人保管和使用。本基金的一切货币收支活动，包括但不限于投资、支付赎回金额、支付基金收益、收取申购款，均需通过本基金的银行账户进行。
- 3、本基金银行账户的开立和使用，限于满足开展本基金业务的需要。基金托管人和基金管理人不得假借本基金的名义开立其他任何银行账户；亦不得使用本基金的银行账户进行本基金业务以外的活动。

- 4、基金银行账户的管理应符合法律法规的有关规定。

##### （四）基金进行定期存款投资的账户开设和管理

基金管理人以本基金名义在基金托管人认可的存款银行的指定营业网点开立存款账户，基金托管人负责该账户的银行预留印鉴的保管和使用。在上述账户开立和账户相关信息变更过程中，基金管理人应提前向基金托管人提供开户或账户变更所需的相关资料。

#### （五）基金证券账户、结算备付金账户及其他投资账户的开设和管理

1、基金托管人应当代表本基金，以基金托管人和本基金联名的方式在中国证券登记结算有限责任公司开设证券账户。

2、本基金证券账户的开立和使用，限于满足开展本基金业务的需要。基金托管人和基金管理人不得出借或转让本基金的证券账户，亦不得使用本基金的证券账户进行本基金业务以外的活动。

3、基金托管人以自身法人名义在中国证券登记结算有限责任公司开立结算备付金账户，用于办理基金托管人所托管的包括本基金在内的全部基金在证券交易所进行证券投资所涉及的资金结算业务。结算备付金的收取按照中国证券登记结算有限责任公司的规定执行。

4、在本托管协议生效日之后，本基金被允许从事其他投资品种的投资业务的，涉及相关账户的开设、使用的，若无相关规定，则基金托管人应当比照并遵守上述关于账户开设、使用的规定。

#### （六）债券托管专户的开设和管理

基金合同生效后，基金管理人负责以本基金的名义申请并取得进入全国银行间同业拆借市场的交易资格，并代表基金进行交易；基金托管人负责以本基金的名义在中央国债登记结算有限责任公司开设银行间债券市场债券托管账户，并代表基金进行银行间债券市场债券和资金的清算。在上述手续办理完毕之后，由基金托管人负责向中国人民银行报备。

#### （七）基金财产投资的有关有价凭证的保管

基金财产投资的实物证券、银行定期存款存单等有价凭证由基金托管人负责妥善保管。基金托管人对其以外机构实际有效控制的有价凭证不承担责任。

#### （八）与基金财产有关的重大合同及有关凭证的保管

基金托管人按照法律法规保管由基金管理人代表基金签署的与基金有关的重大合同及有关凭证。基金管理人代表基金签署有关重大合同后应在收到合同正本后30日内将一份正本的原件提交给基金托管人。除本协议另有规定外，基金管理人在代

表基金签署与基金有关的重大合同时，应保证基金一方持有两份以上的正本，以便基金管理人和基金托管人至少各持有一份正本的原件。重大合同由基金管理人与基金托管人按规定各自保管至少15年。

## 五、基金资产净值计算和会计核算

### （一）基金资产净值的计算和复核

1、基金资产净值是指基金资产总值减去负债后的价值。基金份额净值是指计算日基金资产净值除以计算日该类别基金份额总数后的价值。

2、基金管理人应每个工作日对基金财产估值。估值原则应符合《基金合同》、《证券投资基金会计核算业务指引》及其他法律法规的规定。用于基金信息披露的基金净值信息由基金管理人负责计算，基金托管人复核。基金管理人应于每个工作日结束后计算得出当日各类基金份额的基金份额净值，并在盖章后以双方约定的方式发送给基金托管人。基金托管人应对净值计算结果进行复核，并以双方约定的方式将复核结果传送给基金管理人，由基金管理人按基金合同的约定对外公布。月末、年中和年末估值复核与基金会计账目的核对同时进行。

3、当相关法律法规或《基金合同》规定的估值方法不能客观反映基金财产公允价值时，基金管理人可根据具体情况，并与基金托管人商定后，按最能反映公允价值的价格估值。

4、基金管理人、基金托管人发现基金估值违反《基金合同》订明的估值方法、程序以及相关法律法规的规定或者未能充分维护基金份额持有人利益时，双方应及时进行协商和纠正。

5、当基金资产的估值导致某一类基金份额净值小数点后三位内（含第三位）发生差错时，视为该类基金份额净值估值错误。当基金份额净值出现错误时，基金管理人应当立即予以纠正，并采取合理的措施防止损失进一步扩大；当计价错误达到该类基金份额净值的0.25%时，基金管理人应当报中国证监会备案；当计价错误达到该类基金份额净值的0.5%时，基金管理人应当在报中国证监会备案的同时并及时进行公告。如法律法规或监管机关对前述内容另有规定的，按其规定处理。

6、由于基金管理人对外公布的任何基金净值数据错误，导致该基金财产或基金份额持有人的实际损失，基金管理人应对此承担责任。若基金托管人计算的净值数据正确，则基金托管人对该损失不承担责任；若基金托管人计算的净值数据也不正确，则基金托管人也应承担部分未正确履行复核义务的责任。如果上述错误造成

了基金财产或基金份额持有人的不当得利，且基金管理人及基金托管人已各自承担了赔偿责任，则基金管理人应负责向不当得利之主体主张返还不当得利。如果返还金额不足以弥补基金管理人及基金托管人已承担的赔偿金额，则双方按照各自赔偿金额的比例对返还金额进行分配。

7、由于证券、期货交易所及登记结算公司发送的数据错误，或由于不可抗力等原因，基金管理人和基金托管人虽然已经采取必要、适当、合理的措施进行检查，但是未能发现该错误的，由此造成的基金资产估值错误，基金管理人和基金托管人可以免除赔偿责任。但基金管理人和基金托管人应当积极采取必要的措施消除或减轻由此造成的影响。

8、如果基金托管人的复核结果与基金管理人的计算结果存在差异，且双方经协商未能达成一致，基金管理人可以按照其对基金份额净值的计算结果对外予以公布，基金托管人可以将相关情况报中国证监会备案。

## （二）基金会计核算

### 1、基金账册的建立

基金管理人和基金托管人在《基金合同》生效后，应按照双方约定的同一记账方法和会计处理原则，分别独立地设置、登记和保管基金的全套账册，对双方各自的账册定期进行核对，互相监督，以保证基金财产的安全。若双方对会计处理方法存在分歧，应以基金管理人的处理方法为准。

### 2、会计数据和财务指标的核对

基金管理人和基金托管人应定期就会计数据和财务指标进行核对。如发现存在不符，双方应及时查明原因并纠正。

### 3、基金财务报表和定期报告的编制和复核

基金财务报表由基金管理人和基金托管人每月分别独立编制。月度报表的编制，应于每月终了后5个工作日内完成；《基金合同》生效后，招募说明书的信息发生重大变更的，基金管理人应当在三个工作日内，更新招募说明书并登载在指定网站上。除重大变更事项之外，招募说明书其他信息发生变更的，基金管理人至少每年更新一次；季度报告应在每个季度结束之日起10个工作日内编制完毕并于每个季度结束之日起15个工作日内予以公告；中期报告在会计年度半年终了后40日内编制完毕并于会计年度半年终了后两个月内予以公告；年度报告在会计年度结束后60日内编制完毕并于会计年度终了后三个月内予以公告。基金合同生效不足两个月的，基

金管理人可以不编制当期季度报告、中期报告或者年度报告。

基金管理人在月度报表完成当日，将报表盖章后提供给基金托管人复核；基金托管人在收到后应3个工作日内进行复核，并将复核结果书面通知基金管理人。基金管理人在季度报告完成当日，将有关报告提供给基金托管人复核，基金托管人应在收到后5个工作日内完成复核，并将复核结果书面通知基金管理人。基金管理人在中期报告完成当日，将有关报告提供给基金托管人复核，基金托管人应在收到后10个工作日内完成复核，并将复核结果书面通知基金管理人。基金管理人在年度报告完成当日，将有关报告提供基金托管人复核，基金托管人应在收到后15个工作日内完成复核，并将复核结果书面通知基金管理人。基金管理人和基金托管人之间的上述文件往来均以加密传真的方式或双方商定的其他方式进行。

基金托管人在复核过程中，发现双方的报表存在不符时，基金管理人和基金托管人应共同查明原因，进行调整，调整以双方认可的账务处理方式为准；若双方无法达成一致以基金管理人的账务处理为准。核对无误后，基金托管人在基金管理人提供的报告上加盖托管业务部门公章或者出具加盖托管业务部门公章的复核意见书或进行电子确认，双方各自留存一份。如果基金管理人与基金托管人不能于应当发布公告之日之前就相关报表达成一致，基金管理人有权按照其编制的报表对外发布公告，基金托管人有权就相关情况报中国证监会备案。

## 六、基金份额持有人名册的保管

### （一）基金份额持有人名册的内容

基金份额持有人名册的内容包括但不限于基金份额持有人的名称和持有的基金份额。

基金份额持有人名册包括以下几类：

- 1、基金募集期结束时的基金份额持有人名册；
- 2、基金权益登记日的基金份额持有人名册；
- 3、基金份额持有人大会权益登记日的基金份额持有人名册；
- 4、每半年度最后一个交易日的基金份额持有人名册。

### （二）基金份额持有人名册的提供

对于每半年度最后一个交易日的基金份额持有人名册，基金管理人应在每半年度结束后5个工作日内定期向基金托管人提供。对于基金募集期结束时的基金份额持有人名册、基金权益登记日的基金份额持有人名册以及基金份额持有人大会权益

登记日的基金份额持有人名册，基金管理人应在相关的名册生成后5个工作日内向基金托管人提供。

### （三）基金份额持有人名册的保管

基金托管人应妥善保管基金份额持有人名册。如基金托管人无法妥善保存持有人名册，基金管理人应及时向中国证监会报告，并代为履行保管基金份额持有人名册的职责。基金托管人应对基金管理人由此产生的保管费给予补偿。

## 七、争议解决方式

（一）本协议适用中华人民共和国法律并从其解释。

（二）基金管理人与基金托管人之间因本协议产生的或与本协议有关的争议可通过友好协商解决。争议未能以协商方式解决的，则任何一方有权将争议提交位于北京市的中国国际经济贸易仲裁委员会，并按其当时有效的仲裁规则进行仲裁。仲裁裁决是终局的，对仲裁各方当事人均具有约束力。

（三）除争议所涉的内容之外，本协议的当事人仍应履行本协议的其他规定。

## 八、基金托管协议的变更、终止与基金财产的清算

### （一）托管协议的变更

本协议双方当事人经协商一致，可以对协议进行变更。变更后的新协议，其内容不得与《基金合同》的规定有任何冲突。变更后的新协议应当报中国证监会备案。

### （二）托管协议的终止

发生以下情况，本托管协议应当终止：

- 1、《基金合同》终止；
- 2、本基金更换基金托管人；
- 3、本基金更换基金管理人；
- 4、发生《基金法》、《运作办法》或其他法律法规规定的终止事项。

### （三）基金财产的清算

基金管理人和基金托管人应按照《基金合同》及有关法律法规的规定对本基金的财产进行清算。



## 二十一、对基金份额持有人的服务

基金管理人承诺为基金份额持有人提供一系列的服务。以下是主要的服务内容，基金管理人将根据基金份额持有人的需要和市场的变化，增加或变更服务项目。主要服务内容如下：

### （一）基金投资者交易资料的对账服务

基金投资者可登陆本公司网站（[www.manulifefund.com.cn](http://www.manulifefund.com.cn)）查阅对账单。

基金投资者也可向本公司定制纸质、电子或短信形式的定期或不定期对账单。

具体查阅和定制账单的方法可参见本公司网站或拨打客服热线咨询。

### （二）网上直销服务

（1）网上交易系统网址：<https://etrade.manulifefund.com.cn/etrading>

（2）宏利基金微信公众账号：manulifefund\_BJ

### （三）客服电话服务

基金管理人客服中心为投资者提供7×24小时的电话语音服务，投资者可通过客服电话4006988888/010-66555662的语音系统或登录公司网站[www.manulifefund.com.cn](http://www.manulifefund.com.cn)，查询基金净值、基金账户信息、基金产品介绍等情况，人工座席在工作时间还将为投资者提供周到的人工答疑服务。

### （四）投诉建议受理

投资者可以拨打基金管理人客户服务中心电话 4006988888/010-66555662 或客服信箱：[irm@manulifefund.com.cn](mailto:irm@manulifefund.com.cn) 向客服中心提交投诉和建议。

（五）如本招募说明书存在任何您/贵机构无法理解的内容，请通过上述方式联系本基金管理人。请确保投资前，您/贵机构已经全面理解了本招募说明书。

## 二十二、其他应披露事项

本基金的其他应披露事项将严格按照《基金法》、《运作办法》、《销售办法》、《信息披露办法》等相关法律法规规定的内容与格式进行披露，并在指定媒介上公告。

1. 本基金管理人已于2022年4月22日发布《泰达宏利复兴伟业灵活配置混合型证券投资基金2022年第1季度报告》。

2. 本基金管理人已于2022年4月22日发布《泰达宏利基金管理有限公司旗下基金2022年第1季度报告提示性公告》。
3. 本基金管理人已于2022年4月26日发布《关于泰达宏利基金管理有限公司旗下部分基金参加宁波银行股份有限公司同业易管家平台申购费率（含定期定额投资）优惠活动的公告》。
4. 本基金管理人已于2022年4月29日发布《泰达宏利复兴伟业灵活配置混合型证券投资基金更新招募说明书》。
5. 本基金管理人已于2022年4月29日发布《泰达宏利复兴伟业灵活配置混合型证券投资基金基金产品资料概要更新》。
6. 本基金管理人已于2022年4月30日发布《关于终止北京唐鼎耀华基金销售有限公司办理旗下基金相关销售业务的公告》。
7. 本基金管理人已于2022年5月19日发布《泰达宏利基金管理有限公司关于旗下部分基金参加腾安基金销售（深圳）有限公司基金转换业务申购补差费优惠活动的公告》。
8. 本基金管理人已于2022年6月1日发布《关于泰达宏利基金管理有限公司旗下部分基金参加东方财富证券股份有限公司申购（含定期定额投资申购）费率优惠活动的公告》。
9. 本基金管理人已于2022年6月3日发布《关于泰达宏利基金管理有限公司旗下部分基金参加北京银行股份有限公司申购费率（含定期定额投资）优惠活动的公告》。
10. 本基金管理人已于2022年6月23日发布《泰达宏利基金管理有限公司关于旗下部分基金参加北京雪球基金销售有限公司基金转换业务申购补差费优惠活动的公告》。
11. 本基金管理人已于2022年7月8日发布《泰达宏利基金管理有限公司关于参加诺亚正行基金销售有限公司申购（含定期定额投资申购）费率优惠活动的公告》。
12. 本基金管理人已于2022年7月14日发布《泰达宏利基金管理有限公司关于暂停喜鹊财富基金销售有限公司办理旗下基金相关销售业务的公告》。
13. 本基金管理人已于2022年7月21日发布《泰达宏利复兴伟业灵活配置混合型证券投资基金2022年第2季度报告》。

14. 本基金管理人已于2022年7月21日发布《泰达宏利基金管理有限公司旗下基金2022年第2季度报告提示性公告》。

15. 本基金管理人已于2022年7月21日发布《泰达宏利基金管理有限公司关于参加嘉实财富管理有限公司申购（含定期定额投资申购）费率优惠活动的公告》。

16. 本基金管理人已于2022年7月21日发布《关于泰达宏利基金管理有限公司旗下部分基金参加泰信财富基金销售有限公司申购（含定期定额投资申购）费率优惠活动的公告》。

17. 本基金管理人已于2022年7月29日发布《关于泰达宏利基金管理有限公司旗下部分基金参与东莞银行股份有限公司申购费率（含定期定额投资）优惠活动的公告》。

18. 本基金管理人已于2022年8月16日发布《泰达宏利基金管理有限公司关于终止北京植信基金销售有限公司办理本公司旗下基金相关销售业务的公告》。

19. 本基金管理人已于2022年8月31日发布《泰达宏利复兴伟业灵活配置混合型证券投资基金2022年中期报告》。

20. 本基金管理人已于2022年8月31日发布《泰达宏利基金管理有限公司旗下基金2022年中期报告提示性公告》。

21. 本基金管理人已于2022年9月24日发布《关于泰达宏利基金管理有限公司旗下部分基金参加恒泰证券股份有限公司申购（含定期定额投资申购）费率优惠活动的公告》。

22. 本基金管理人已于2022年9月30日发布《泰达宏利基金管理有限公司关于旗下部分基金参加武汉伯嘉基金销售有限公司申购（含定期定额投资申购）费率优惠活动的公告》。

23. 本基金管理人已于2022年10月15日发布《泰达宏利基金管理有限公司基金行业高级管理人员变更公告》。

24. 本基金管理人已于2022年10月20日发布《泰达宏利基金管理有限公司关于暂停武汉市伯嘉基金销售有限公司办理旗下基金相关销售业务的公告》。

25. 本基金管理人已于2022年10月26日发布《泰达宏利复兴伟业灵活配置混合型证券投资基金2022年第3季度报告》。

26. 本基金管理人已于2022年10月26日发布《泰达宏利基金管理有限公司旗下基金2022年第3季度报告提示性公告》。

27. 本基金管理人已于2022年11月9日发布《关于泰达宏利基金管理有限公司旗下部分基金新增兴业银行股份有限公司同业与金融市场统一门户为销售机构的公告》。

28. 本基金管理人已于2022年11月21日发布《泰达宏利基金管理有限公司关于旗下部分基金参加上海好买基金销售有限公司申购（含定期定额投资申购）费率优惠活动的公告》。

29. 本基金管理人已于2022年11月23日发布《泰达宏利复兴伟业灵活配置混合型证券投资基金基金经理变更公告》。

30. 本基金管理人已于2022年11月30日发布《泰达宏利基金管理有限公司关于公司股东及实际控制人变更的公告》。

31. 本基金管理人已于2022年12月6日发布《泰达宏利基金管理有限公司关于提醒投资者及时更新已过期身份证件及完善身份信息资料的公告》。

32. 本基金管理人已于2022年12月24日发布《泰达宏利基金管理有限公司基金行业高级管理人员变更公告》。

33. 本基金管理人已于2022年12月24日发布《泰达宏利基金管理有限公司基金行业高级管理人员变更公告》。

34. 本基金管理人已于2022年12月24日发布《泰达宏利基金管理有限公司关于董事变更的公告》。

35. 本基金管理人已于2023年1月11日发布《关于泰达宏利基金管理有限公司旗下部分基金参加国金证券股份有限公司申购（含定期定额投资申购）费率优惠活动的公告》。

36. 本基金管理人已于2023年1月11日发布《关于泰达宏利基金管理有限公司旗下部分基金参加渤海证券股份有限公司申购（含定期定额投资申购）费率优惠活动的公告》。

37. 本基金管理人已于2023年1月14日发布《关于泰达宏利基金管理有限公司旗下部分基金参加星展银行（中国）有限公司申购（含定期定额投资申购）费率优惠活动的公告》。

38. 本基金管理人已于2023年1月18日发布《泰达宏利复兴伟业灵活配置混合型证券投资基金2022年第4季度报告》。

39. 本基金管理人已于2023年1月18日发布《泰达宏利基金管理有限公司旗下基

金2022年第4季度报告提示性公告》。

40. 本基金管理人已于2023年1月18日发布《关于泰达宏利基金管理有限公司旗下部分基金参加玄元保险代理有限公司申购（含定期定额投资申购）费率优惠活动的公告》。

41. 本基金管理人已于2023年1月18日发布《关于泰达宏利基金管理有限公司旗下部分基金参加兴业银行股份有限公司申购（含定期定额投资申购）费率优惠活动的公告》。

42. 本基金管理人已于2023年2月14日发布《关于泰达宏利基金管理有限公司旗下部分基金新增博时财富基金销售有限公司为销售机构的公告》。

43. 本基金管理人已于2023年2月15日发布《关于泰达宏利基金管理有限公司旗下部分基金参加中山证券有限责任公司申购（含定期定额投资申购）费率优惠活动的公告》。

44. 本基金管理人已于2023年2月17日发布《关于泰达宏利基金管理有限公司旗下部分基金参与中国邮政储蓄银行股份有限公司申购（含定期定额投资申购）费率优惠活动的公告》。

45. 本基金管理人已于2023年3月11日发布《关于泰达宏利基金管理有限公司旗下部分基金参加宁波银行股份有限公司申购（含定期定额投资申购）费率优惠活动的公告》。

46. 本基金管理人已于2023年3月14日发布《泰达宏利复兴伟业灵活配置混合型证券投资基金基金经理变更公告》。

47. 本基金管理人已于2023年3月30日发布《关于泰达宏利基金管理有限公司旗下部分基金参与南京证券股份有限公司申购费率（含定期定额投资）优惠活动的公告》。

48. 本基金管理人已于2023年3月31日发布《泰达宏利复兴伟业灵活配置混合型证券投资基金2022年年度报告》。

49. 本基金管理人已于2023年3月31日发布《泰达宏利基金管理有限公司旗下基金2022年年度报告提示性公告》。

50. 本基金管理人已于2023年4月15日发布《关于泰达宏利基金管理有限公司旗下部分基金参加国联证券股份有限公司申购费率（含定期定额投资）优惠活动的公告》。

51. 本基金管理人已于2023年4月21日发布《泰达宏利复兴伟业灵活配置混合型证券投资基金2023年第1季度报告》。

52. 本基金管理人已于2023年4月21日发布《泰达宏利基金管理有限公司旗下基金2023年第1季度报告提示性公告》。

## 二十三、招募说明书存放及查阅方式

招募说明书公布后，应当分别置备于基金管理人、基金托管人和基金销售机构的住所，投资者在支付工本费后，可在合理时间内取得上述文件复印件。对投资者按此种方式所获得的文件及其复印件，基金管理人保证文本的内容与所公告的内容完全一致。

投资者还可以直接登录基金管理人的网站([www.manulifefund.com.cn](http://www.manulifefund.com.cn))查阅和下载招募说明书。

## 二十四、备查文件

(一) 本基金备查文件包括下列文件：

- 1、中国证监会准予本基金募集注册的文件；
- 2、《宏利复兴伟业灵活配置混合型证券投资基金基金合同》；
- 3、《宏利复兴伟业灵活配置混合型证券投资基金托管协议》；
- 4、法律意见书；
- 5、基金管理人业务资格批件、营业执照；
- 6、基金托管人业务资格批件、营业执照；
- 7、中国证监会要求的其他文件。

(二) 备查文件的存放地点和投资者查阅方式

1、存放地点：基金合同、托管协议存放在基金管理人和基金托管人的住所；其余备查文件存放在基金管理人处。

2、查阅方式：投资者可在营业时间免费到存放地点查阅，也可按工本费购买复印件。

2023年9月9日