

嘉实全球产业升级股票型发起式证券投资  
基金（QDII）  
2023 年第 3 季度报告

2023 年 9 月 30 日

基金管理人：嘉实基金管理有限公司

基金托管人：中国建设银行股份有限公司

报告送出日期：2023 年 10 月 24 日

## § 1 重要提示

基金管理人的董事会及董事保证本报告所载资料不存在虚假记载、误导性陈述或重大遗漏，并对其内容的真实性、准确性和完整性承担个别及连带责任。

基金托管人中国建设银行股份有限公司根据本基金合同规定，于 2023 年 10 月 20 日复核了本报告中的财务指标、净值表现和投资组合报告等内容，保证复核内容不存在虚假记载、误导性陈述或者重大遗漏。

基金管理人承诺以诚实信用、勤勉尽责的原则管理和运用基金资产，但不保证基金一定盈利。

基金的过往业绩并不代表其未来表现。投资有风险，投资者在作出投资决策前应仔细阅读本基金的招募说明书。

本报告中财务资料未经审计。

本报告期自 2023 年 07 月 01 日起至 2023 年 09 月 30 日止。

## § 2 基金产品概况

基金简称	嘉实全球产业升级股票发起式（QDII）
基金主代码	017730
基金运作方式	契约型开放式
基金合同生效日	2023 年 2 月 9 日
报告期末基金份额总额	49,199,068.53 份
投资目标	本基金将重点分析和跟踪全球市场范围内在产业升级变迁中具有核心竞争优势的公司，并力争在严格控制风险的前提下，通过精选个股获取超额投资回报。
投资策略	本基金将根据对全球宏观经济发展走向、区域经济发展态势、中国大国战略部署的分析研究，结合基本面、市场面、政策面等多种因素的综合考量，以确定组合中股票、债券、货币市场工具及其他金融工具的比例并不时进行调整，以保持基金资产配置的有效性。挖掘受益于产业升级变迁的优质上市公司，主要采取“自下而上”的选股策略，深入分析企业的基本面和发展前景，基于对上市公司成长性和估值水平的综合考量，使用定性与定量相结合的方法精选个股。

	本基金具体投资策略包括：资产配置策略、股票投资策略（个股精选策略、港股投资策略、存托凭证投资策略）、固定收益投资策略、衍生品投资策略、资产支持证券投资策略、融资策略、风险管理策略等。	
业绩比较基准	MSCI 全球指数 (MSCI All Country World Index) 收益率×75%+沪深 300 指数收益率×20%+境内银行活期存款利率(税后)×5%	
风险收益特征	本基金属于股票型基金产品，预期风险和收益水平高于混合型基金、债券型基金和货币市场基金。本基金投资境外市场，除了需要承担与境内证券投资基金类似的市场波动风险等一般投资风险之外，本基金还面临汇率风险、国家/地区风险等境外投资面临的特有风险。	
基金管理人	嘉实基金管理有限公司	
基金托管人	中国建设银行股份有限公司	
下属分级基金的基金简称	嘉实全球产业升级股票发起式（QDII）A	嘉实全球产业升级股票发起式（QDII）C
下属分级基金的交易代码	017730	017731
报告期末下属分级基金的份额总额	27,855,709.09 份	21,343,359.44 份
境外资产托管人	英文名称：The Bank of New York Mellon Corporation	
	中文名称：纽约梅隆银行股份有限公司	

### § 3 主要财务指标和基金净值表现

#### 3.1 主要财务指标

单位：人民币元

主要财务指标	报告期（2023 年 7 月 1 日-2023 年 9 月 30 日）	
	嘉实全球产业升级股票发起式（QDII）A	嘉实全球产业升级股票发起式（QDII）C
1. 本期已实现收益	-609.51	-53,509.59
2. 本期利润	-2,742,018.50	-2,980,614.02
3. 加权平均基金份额本期利润	-0.0974	-0.1119

4. 期末基金资产净值	31,100,733.88	23,730,235.91
5. 期末基金份额净值	1.1165	1.1118

注：（1）本期已实现收益指基金本期利息收入、投资收益、其他收入（不含公允价值变动收益）扣除相关费用和信用减值损失后的余额，本期利润为本期已实现收益加上本期公允价值变动收益。

（2）上述基金业绩指标不包括持有人认购或交易基金的各项费用，计入费用后实际收益水平要低于所列数字。

### 3.2 基金净值表现

#### 3.2.1 基金份额净值增长率及其与同期业绩比较基准收益率的比较

嘉实全球产业升级股票发起式（QDII）A

阶段	净值增长率①	净值增长率标准差②	业绩比较基准收益率③	业绩比较基准收益率标准差④	①-③	②-④
过去三个月	-7.99%	1.43%	-3.61%	0.56%	-4.38%	0.87%
过去六个月	8.85%	1.54%	-0.62%	0.58%	9.47%	0.96%
自基金合同生效起至今	11.65%	1.41%	-1.20%	0.60%	12.85%	0.81%

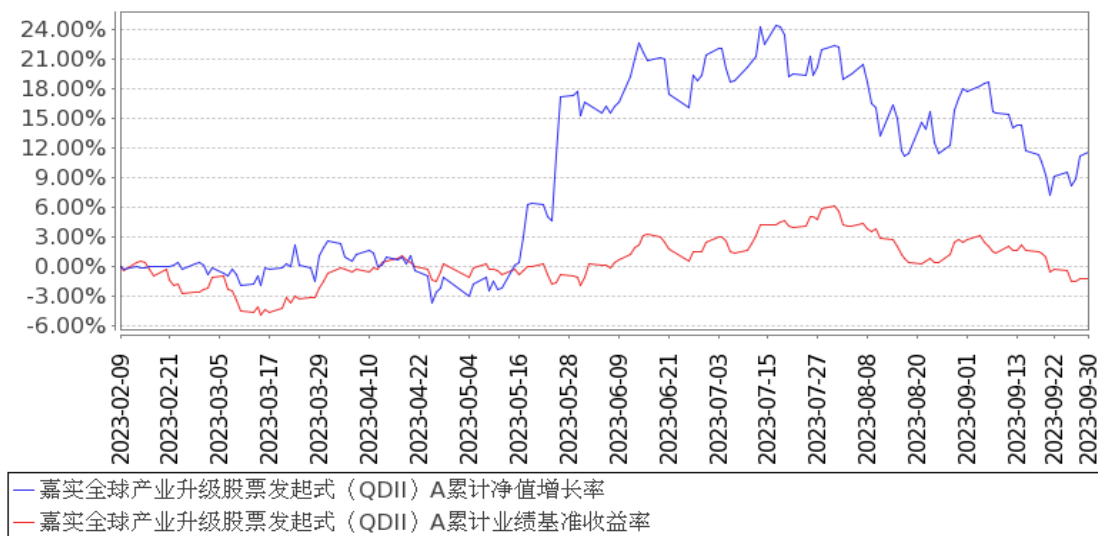
嘉实全球产业升级股票发起式（QDII）C

阶段	净值增长率①	净值增长率标准差②	业绩比较基准收益率③	业绩比较基准收益率标准差④	①-③	②-④
过去三个月	-8.13%	1.43%	-3.61%	0.56%	-4.52%	0.87%
过去六个月	8.49%	1.54%	-0.62%	0.58%	9.11%	0.96%
自基金合同生效起至今	11.18%	1.41%	-1.20%	0.60%	12.38%	0.81%

#### 3.2.2 自基金合同生效以来基金累计净值增长率变动及其与同期业绩比较基准收益率变动的比较

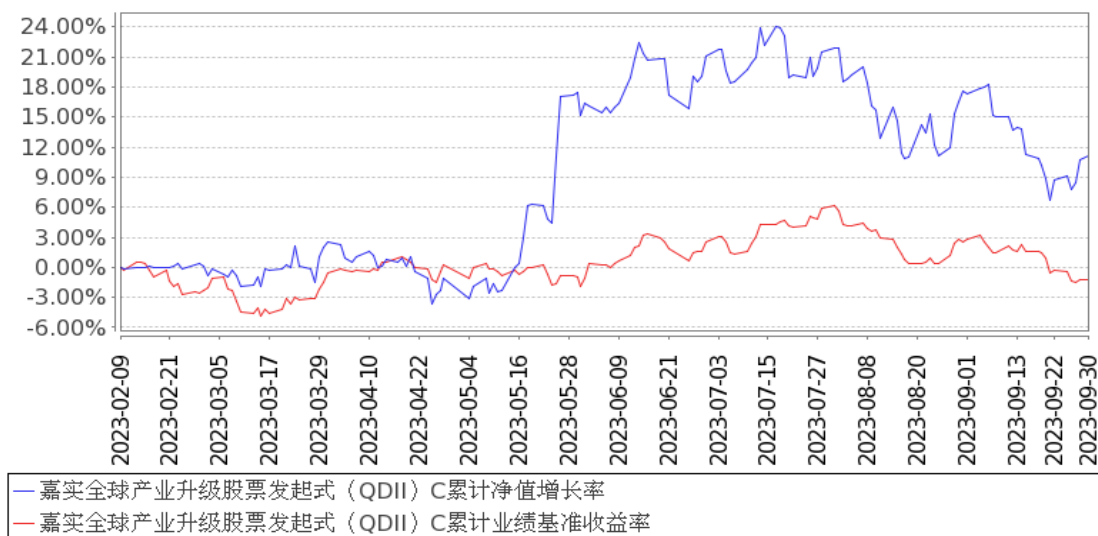
### 嘉实全球产业升级股票发起式（QDII）A 累计净值增长率与同期业绩比较基准收益率的历史走势对比图

（2023年02月09日至2023年09月30日）



### 嘉实全球产业升级股票发起式（QDII）C 累计净值增长率与同期业绩比较基准收益率的历史走势对比图

（2023年02月09日至2023年09月30日）



注：（1）本基金合同生效日 2023 年 02 月 09 日至报告期末未满 1 年。

（2）按基金合同和招募说明书的约定，本基金自基金合同生效日起 6 个月为建仓期，建仓期结束时本基金的各项资产配置比例符合基金合同约定。

## § 4 管理人报告

### 4.1 基金经理（或基金经理小组）简介

姓名	职务	任本基金的基金经理期限		证券从业年限	说明
		任职日期	离任日期		
刘杰	本基金、嘉实先进	2023 年 2 月 9 日	-	17 年	2006 年 7 月加入嘉实基金管理有限公司，历任研究部分析师、机构投资部投资经

	制造股票、嘉实北交所精选两年定期混合、嘉实碳中和主题混合基金经理				理。现任大制造研究总监。硕士研究生，具有基金从业资格。中国国籍。
陈俊杰	本基金基金经理	2023 年 2 月 21 日	-	8 年	曾任浙商证券股份有限公司研究所电子行业分析师，天风证券股份有限公司研究所电子行业高级分析师。2021 年 3 月加入嘉实基金管理有限公司任制造行业研究组行业主分析师。硕士研究生，具有基金从业资格。中国国籍。

注：（1）首任基金经理的“任职日期”为基金合同生效日，此后的非首任基金经理的“任职日期”指根据公司决定确定的聘任日期；“离任日期”指根据公司决定确定的解聘日期。

（2）证券从业的含义遵从行业协会相关规定。

## 4.2 报告期内本基金运作合规守信情况说明

报告期内，本基金管理人严格遵循了《证券法》、《证券投资基金法》及其各项配套法规、《嘉实全球产业升级股票型发起式证券投资基金（QDII）基金合同》和其他相关法律法规的规定，本着诚实信用、勤勉尽责的原则管理和运用基金资产，在严格控制风险的基础上，为基金份额持有人谋求最大利益。本基金运作管理符合有关法律法规和基金合同的规定和约定，无损害基金份额持有人利益的行为。

## 4.3 公平交易专项说明

### 4.3.1 公平交易制度的执行情况

报告期内，基金管理人严格执行证监会《证券投资基金管理公司公平交易制度指导意见》和公司内部公平交易制度，各投资组合按投资管理制度和流程独立决策，并在获得投资信息、投资建议和实施投资决策方面享有公平的机会；通过完善交易范围内各类交易的公平交易执行细则、严格的流程控制、持续的技术改进，确保公平交易原则的实现；通过 IT 系统和人工监控等方式进行日常监控，公平对待旗下管理的所有投资组合。

### 4.3.2 异常交易行为的专项说明

报告期内，公司旗下所有投资组合参与交易所公开竞价交易中，同日反向交易成交较少的单边交易量超过该证券当日成交量的 5%的，合计 2 次，均为不同基金经理管理的组合间因投资策略

不同而发生的反向交易，未发现不公平交易和利益输送行为。

#### 4.4 报告期内基金的投资策略和业绩表现说明

宏观面上，三季度以来美国经济韧性超预期，长端利率维持高位运行，美联储较为鹰派的态度对偏成长类资产定价造成一定的压力。受此影响费城半导体指数三季度以来表现一般。

产业面上，核心公司三季度发布的财报整体来看略低预期。除了人工智能需求相关的龙头公司一枝独秀外，其余公司仍然受到行业下行周期的影响，主要需求端尚未看到明显的修复。

嘉实全球产业升级坚持围绕全球半导体资产布局，从三季度的表现来看，我们在节奏上低估了美联储“更长时间维持高利率”的决心，高估了短期内 AI 需求对整体半导体行业拉动的弹性。但同时我们认为，半导体行业“周期与成长共振”的逻辑并未改变，随着行业整体库存逐渐回落到正常水位，人工智能需求对于硬件端投资拉动的落地带来“百花齐放”，虽然在节奏上有所递延，但行业的大方向不会改变。从第一性原理出发，我们仍然相信人工智能的“星辰大海”，相信经济活动的规律性，相信价格围绕价值波动。基于以上思路和判断，我们在三季度基金投资运作上对持仓方向进行了一定的集中，收敛于半导体“周期与成长”两个方向上的核心个股，同时对于短期估值较高的一些个股适当回避，减少因为高利率放大短期波动性的影响。

我们仍然会继续遵循我们的初心，寻找全球产业升级方向下的投资机遇，努力前行，不负所托。

截至本报告期末嘉实全球产业升级股票发起式（QDII）A 基金份额净值为 1.1165 元，本报告期基金份额净值增长率为-7.99%；截至本报告期末嘉实全球产业升级股票发起式（QDII）C 基金份额净值为 1.1118 元，本报告期基金份额净值增长率为-8.13%；业绩比较基准收益率为-3.61%。

#### 4.5 报告期内基金持有人数或基金资产净值预警说明

本基金为发起式基金，基金合同生效未满三年，不适用。

## § 5 投资组合报告

### 5.1 报告期末基金资产组合情况

序号	项目	金额（人民币元）	占基金总资产的比例（%）
1	权益投资	51,403,807.14	88.87
	其中：普通股	48,982,979.61	84.68
	优先股	-	-
	存托凭证	2,420,827.53	4.19
	房地产信托凭证	-	-
2	基金投资	-	-
3	固定收益投资	3,144,631.51	5.44

	其中：债券	3,144,631.51	5.44
	资产支持证券	-	-
4	金融衍生品投资	-	-
	其中：远期	-	-
	期货	-	-
	期权	-	-
	权证	-	-
5	买入返售金融资产	-	-
	其中：买断式回购的买入返售金融资产	-	-
6	货币市场工具	-	-
7	银行存款和结算备付金合计	3,005,341.02	5.20
8	其他资产	289,862.62	0.50
9	合计	57,843,642.29	100.00

## 5.2 报告期末在各个国家（地区）证券市场的股票及存托凭证投资分布

国家（地区）	公允价值（人民币元）	占基金资产净值比例（%）
美国	41,103,562.72	74.96
中国	10,300,244.42	18.79
合计	51,403,807.14	93.75

## 5.3 报告期末按行业分类的股票及存托凭证投资组合

行业类别	公允价值（人民币元）	占基金资产净值比例（%）
通信服务	-	-
非必需消费品	-	-
必需消费品	-	-
能源	-	-
金融	-	-
医疗保健	-	-
工业	-	-
信息技术	51,403,807.14	93.75
原材料	-	-
房地产	-	-
公用事业	-	-
合计	51,403,807.14	93.75

注：以上分类采用彭博提供的国际通用行业分类标准。

## 5.4 期末按公允价值占基金资产净值比例大小排序的权益投资明细

### 5.4.1 报告期末按公允价值占基金资产净值比例大小排序的前十名股票及存托凭证投资明细

序	公司名称(英)	公司名	证券	所在	所属	数量	公允价值(人	占基金资产
---	---------	-----	----	----	----	----	--------	-------



号	文)	称(中 文)	代码	证券 市场	国家 (地 区)	(股)	民币元)	净值比例(%)
1	Advanced Micro Devices Inc	AMD 公司	AMD UW	纳 斯 达 克 证 券 交 易 所	美国	7,350	5,425,968.71	9.90
2	NVIDIA Corp	英伟达	NVDA UW	纳 斯 达 克 证 券 交 易 所	美国	1,685	5,262,492.93	9.60
3	Broadcom Inc	博 通 股 份 有 限 公 司	AVGO UW	纳 斯 达 克 证 券 交 易 所	美国	740	4,412,914.73	8.05
4	Marvell Technology Inc	美 满 电 子 科 技 公 司	MRVL UW	纳 斯 达 克 证 券 交 易 所	美国	10,660	4,142,929.84	7.56
5	KLA Corp	KLA 公司	KLAC UW	纳 斯 达 克 证 券 交 易 所	美国	960	3,161,363.59	5.77
6	Taiwan Semiconductor Manufacturing Co Ltd	台积电	TSM UN	纽 约 证 券 交 易 所	美国	3,880	2,420,827.53	4.42
7	Applied Materials Inc	应 用 材 料	AMAT UW	纳 斯 达 克 证 券 交 易 所	美国	2,250	2,236,597.45	4.08
8	Monolithic Power Systems Inc	芯 源 系 统 有 限 公 司	MPWR UW	纳 斯 达 克 证 券 交 易 所	美国	640	2,122,923.26	3.87
9	Synopsys Inc	新 思 科 技 公 司	SNPS UW	纳 斯 达 克 证 券 交 易 所	美国	550	1,812,422.04	3.31

				交易所				
10	Micron Technology Inc	美光科技股份有限公司	MU UW	纳斯达克证券交易所	美国	3,300	1,611,857.92	2.94

注：本表所使用的证券代码为彭博代码。

### 5.5 报告期末按债券信用等级分类的债券投资组合

债券信用等级	公允价值 (人民币元)	占基金资产净值比例 (%)
AAA	-	0.00
AA-	-	0.00
A+	3,144,631.51	5.74
A	-	0.00
A-	-	0.00
BBB+	-	0.00
BBB	-	0.00
BBB-	-	0.00
BB+	-	0.00
BB	-	0.00
BB-	-	0.00
B+	-	0.00
B	-	0.00
B-	-	0.00
CCC+	-	0.00
CCC	-	0.00
CCC-	-	0.00

注：本基金持有的债券主要采用国际权威评级机构（标普、惠誉、穆迪等）提供的债券信用评级信息，上述机构未提供评级信息的债券采用内部评级。

### 5.6 报告期末按公允价值占基金资产净值比例大小排名的前五名债券投资明细

序号	债券代码	债券名称	数量	公允价值 (人民币元)	占基金资产净值比例 (%)
1	019694	23 国债 01	19,000	1,926,149.21	3.51
2	019688	22 国债 23	12,000	1,218,482.30	2.22

注：报告期末，本基金仅持有上述 2 只债券。

### 5.7 报告期末按公允价值占基金资产净值比例大小排名的前十名资产支持证券投资 明细

无。

## 5.8 报告期末按公允价值占基金资产净值比例大小排名的前五名金融衍生品投资明细

无。

## 5.9 报告期末按公允价值占基金资产净值比例大小排序的前十名基金投资明细

无。

## 5.10 投资组合报告附注

### 5.10.1 本基金投资的前十名证券的发行主体本期是否出现被监管部门立案调查，或在报告编制日前一年内受到公开谴责、处罚的情形

基金管理人未发现本基金投资的前十名证券的发行主体出现本期被监管部门立案调查，或在报告编制日前一年内受到公开谴责、处罚的情形。

### 5.10.2 基金投资的前十名股票是否超出基金合同规定的备选股票库

本基金投资的前十名股票中，没有超出基金合同规定的备选股票库之外的股票。

### 5.10.3 其他资产构成

序号	名称	金额（人民币元）
1	存出保证金	6,179.71
2	应收证券清算款	-
3	应收股利	15,966.86
4	应收利息	-
5	应收申购款	267,716.05
6	其他应收款	-
7	其他	-
8	合计	289,862.62

### 5.10.4 报告期末持有的处于转股期的可转换债券明细

无。

### 5.10.5 报告期末前十名股票中存在流通受限情况的说明

无。

### 5.10.6 投资组合报告附注的其他文字描述部分

无。

## § 6 开放式基金份额变动

单位：份

项目	嘉实全球产业升级股票发起式（QDII）A	嘉实全球产业升级股票发起式（QDII）C
报告期期初基金份额总额	28,159,484.51	30,339,319.75
报告期期间基金总申购份额	4,945,913.11	19,212,534.57
减：报告期期间基金总赎回份额	5,249,688.53	28,208,494.88
报告期期间基金拆分变动份额（份额减少以“-”填列）	-	-
报告期期末基金份额总额	27,855,709.09	21,343,359.44

## § 7 基金管理人运用固有资金投资本基金交易明细

无。

## § 8 报告期末发起式基金发起资金持有份额情况

项目	持有份额总数	持有份额占基金总份额比例(%)	发起份额总数	发起份额占基金总份额比例(%)	发起份额承诺持有期限
基金管理人固有资金	10,000,450.04	20.33	10,000,450.04	20.33	3 年
基金管理人高级管理人员	-	-	-	-	-
基金经理等人员	-	-	-	-	-
基金管理人股东	-	-	-	-	-
其他	-	-	-	-	-
合计	10,000,450.04	20.33	10,000,450.04	20.33	3 年

## § 9 影响投资者决策的其他重要信息

### 9.1 报告期内单一投资者持有基金份额比例达到或超过 20%的情况

投资者类别	报告期内持有基金份额变化情况				报告期末持有基金情况		
	序号	持有基金份额比例达到或者超过 20%的时间区间	期初份额	申购份额	赎回份额	持有份额	份额占比(%)
机构	1	2023-09-25 至 2023-09-30	10,000,450.04	-	-	10,000,450.04	20.33
产品特有风险							

报告期内本基金出现了单一投资者份额占比达到或超过 20%的情况。

未来本基金如果出现巨额赎回甚至集中赎回，基金管理人可能无法及时变现基金资产，可能对基金份额净值产生一定的影响；极端情况下可能引发基金的流动性风险，发生暂停赎回或延缓支付赎回款项。

## § 10 备查文件目录

### 10.1 备查文件目录

- (1) 中国证监会准予嘉实全球产业升级股票型发起式证券投资基金（QDII）注册的批复文件。
- (2) 《嘉实全球产业升级股票型发起式证券投资基金（QDII）基金合同》；
- (3) 《嘉实全球产业升级股票型发起式证券投资基金（QDII）托管协议》；
- (4) 《嘉实全球产业升级股票型发起式证券投资基金（QDII）招募说明书》；
- (5) 基金管理人业务资格批件、营业执照；
- (6) 报告期内嘉实全球产业升级股票型发起式证券投资基金（QDII）公告的各项原稿。

### 10.2 存放地点

- 1) 北京市朝阳区建国门外大街 21 号北京国际俱乐部 C 座写字楼 12A 层嘉实基金管理有限公司
- 2) 北京市西城区闹市口大街 1 号院 1 号楼中国建设银行投资托管业务部

### 10.3 查阅方式

(1) 书面查询：查阅时间为每工作日 8:30-11:30, 13:00-17:30。投资者可免费查阅，也可按工本费购买复印件。

(2) 网站查询：基金管理人网址：<http://www.jsfund.cn>

投资者对本报告如有疑问，可咨询本基金管理人嘉实基金管理有限公司，咨询电话 400-600-8800，或发 E-mail:service@jsfund.cn。

嘉实基金管理有限公司

2023 年 10 月 24 日