

嘉实 ESG 可持续投资混合型证券投资基金 2023 年第 3 季度报告

2023 年 9 月 30 日

基金管理人：嘉实基金管理有限公司

基金托管人：中国工商银行股份有限公司

报告送出日期：2023 年 10 月 24 日

§1 重要提示

基金管理人的董事会及董事保证本报告所载资料不存在虚假记载、误导性陈述或重大遗漏，并对其内容的真实性、准确性和完整性承担个别及连带责任。

基金托管人中国工商银行股份有限公司根据本基金合同规定，于 2023 年 10 月 20 日复核了本报告中的财务指标、净值表现和投资组合报告等内容，保证复核内容不存在虚假记载、误导性陈述或者重大遗漏。

基金管理人承诺以诚实信用、勤勉尽责的原则管理和运用基金资产，但不保证基金一定盈利。

基金的过往业绩并不代表其未来表现。投资有风险，投资者在作出投资决策前应仔细阅读本基金的招募说明书。

本报告中财务资料未经审计。

本报告期自 2023 年 07 月 01 日起至 2023 年 09 月 30 日止。

§2 基金产品概况

基金简称	嘉实 ESG 可持续投资混合
基金主代码	017086
基金运作方式	契约型开放式
基金合同生效日	2023 年 3 月 6 日
报告期末基金份额总额	673,689,292.98 份
投资目标	本基金力争在严格控制风险的前提下，遵循可持续投资原则，结合系统化的 ESG 评估方法，重点投资于符合 ESG 可持续投资主题的优质企业，力争实现基金资产的持续稳定增值。
投资策略	本基金以 ESG 可持续投资理念为核心，ESG 可持续投资指在投资过程中既要关注企业内在价值，也要将环境、社会和公司治理（ESG）因素纳入投资决策和积极所有权实践，以长期价值创造为核心的投资理念。 具体投资策略包括资产配置策略、ESG 可持续投资主题相关证券的界定、股票投资策略（个股投资策略、港股通投资策略、存托凭证投资策略）、债券投资策略、衍生品投资策略、资产支持证券投资策略、融资策略、风险管理策略等。
业绩比较基准	沪深 300ESG 基准指数收益率*80%+恒生指数收益率×5%+中债综合财富指数收益率×15%
风险收益特征	本基金为混合型证券投资基金，通常情况下，其长期预期收益及预期风险水平高于债券型基金和货币市场基金，但低于股票型基金。本基金可投资港股通标的股票，一旦投资将承担汇率风险以及因投资环境、投资标的、

	市场制度、交易规则差异等带来的境外市场的风险。	
基金管理人	嘉实基金管理有限公司	
基金托管人	中国工商银行股份有限公司	
下属分级基金的基金简称	嘉实 ESG 可持续投资混合 A	嘉实 ESG 可持续投资混合 C
下属分级基金的交易代码	017086	017087
报告期末下属分级基金的份额总额	609,473,428.68 份	64,215,864.30 份

§3 主要财务指标和基金净值表现

3.1 主要财务指标

单位：人民币元

主要财务指标	报告期（2023 年 7 月 1 日-2023 年 9 月 30 日）	
	嘉实 ESG 可持续投资混合 A	嘉实 ESG 可持续投资混合 C
1. 本期已实现收益	-36,565,483.33	-3,957,938.62
2. 本期利润	-1,472,490.91	-286,512.17
3. 加权平均基金份额本期利润	-0.0024	-0.0044
4. 期末基金资产净值	562,285,893.79	58,974,126.03
5. 期末基金份额净值	0.9226	0.9184

注：（1）本期已实现收益指基金本期利息收入、投资收益、其他收入（不含公允价值变动收益）扣除相关费用和信用减值损失后的余额，本期利润为本期已实现收益加上本期公允价值变动收益。

（2）上述基金业绩指标不包括持有人认购或交易基金的各项费用，计入费用后实际收益水平要低于所列数字。

3.2 基金净值表现

3.2.1 基金份额净值增长率及其与同期业绩比较基准收益率的比较

嘉实 ESG 可持续投资混合 A

阶段	净值增长率①	净值增长率标准差②	业绩比较基准收益率③	业绩比较基准收益率标准差④	①-③	②-④
过去三个月	-0.26%	0.92%	-2.92%	0.78%	2.66%	0.14%
过去六个月	-7.83%	0.83%	-7.17%	0.74%	-0.66%	0.09%
自基金合同生效起至今	-7.74%	0.78%	-8.22%	0.73%	0.48%	0.05%

嘉实 ESG 可持续投资混合 C

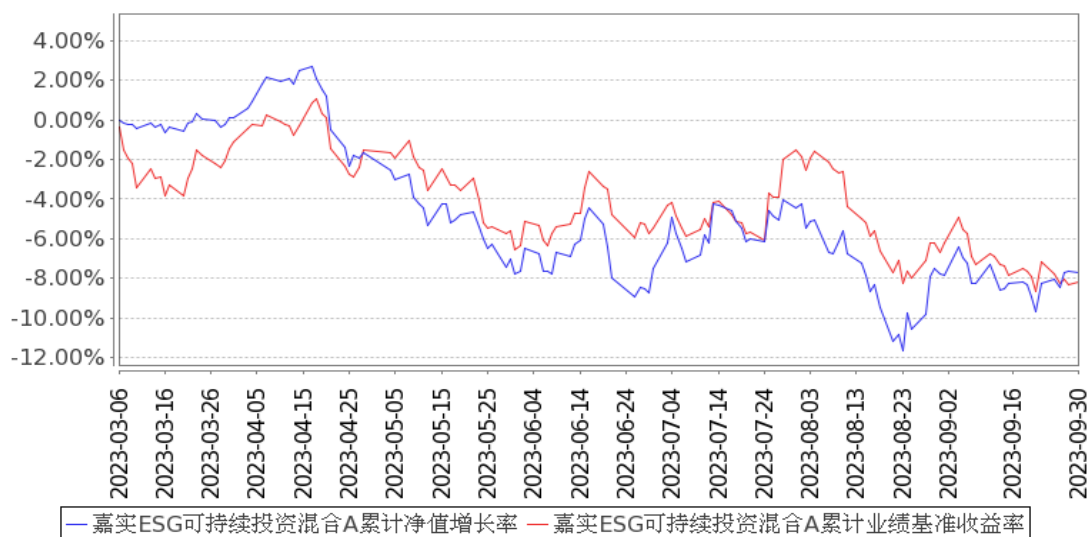
阶段	净值增长率①	净值增长率标准差②	业绩比较基准收益率③	业绩比较基准收益率标准差④	①-③	②-④
----	--------	-----------	------------	---------------	-----	-----

		准差②	收益率③	收益率标准差 ④		
过去三个月	-0.46%	0.92%	-2.92%	0.78%	2.46%	0.14%
过去六个月	-8.21%	0.83%	-7.17%	0.74%	-1.04%	0.09%
自基金合同 生效起至今	-8.16%	0.78%	-8.22%	0.73%	0.06%	0.05%

3.2.2 自基金合同生效以来基金累计净值增长率变动及其与同期业绩比较基准收益率变动的比较

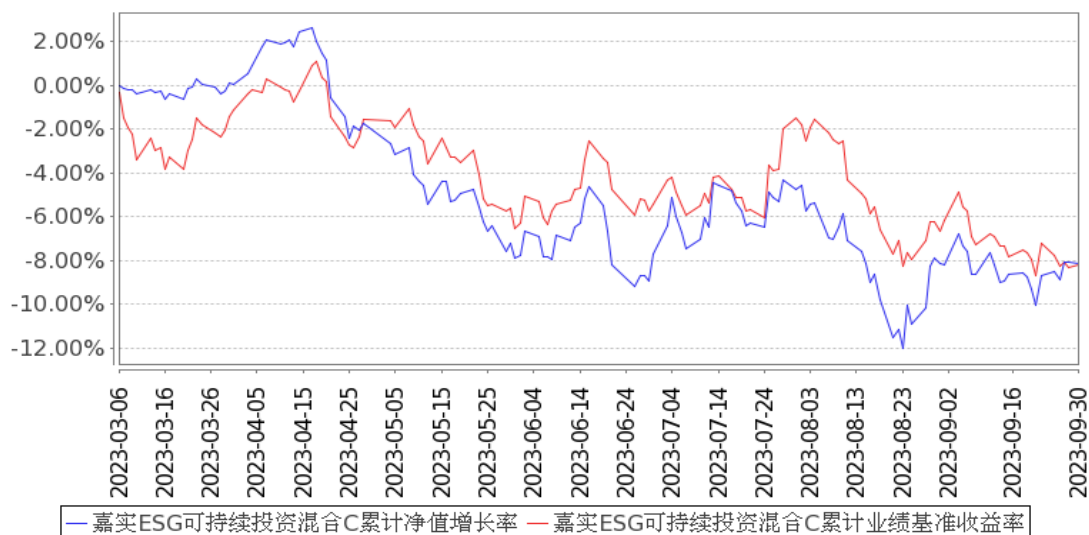
嘉实 ESG 可持续投资混合 A 累计净值增长率与同期业绩比较基准收益率的历史走势对比图

(2023年03月06日至2023年09月30日)



嘉实 ESG 可持续投资混合 C 累计净值增长率与同期业绩比较基准收益率的历史走势对比图

(2023年03月06日至2023年09月30日)



注：（1）本基金合同生效日 2023 年 03 月 06 日至报告期末未满 1 年。

（2）按基金合同和招募说明书的约定，本基金自基金合同生效日起 6 个月为建仓期，建仓期结束时本基金的各项资产配置比例符合基金合同约定。

3.3 其他指标

无。

§4 管理人报告

4.1 基金经理（或基金经理小组）简介

姓名	职务	任本基金的基金经理期限		证券从业年限	说明
		任职日期	离任日期		
蔡丞丰	本基金、嘉实品质发现混合、嘉实绿色主题股票发起式基金经理	2023 年 3 月 6 日	-	15 年	曾任台湾联越企业顾问有限公司、台湾华彦资产管理有限公司、北京阳光保险资管研究员，台湾全球人寿、北京金石中睿投资管理有限公司投资经理，泓德基金管理有限公司基金经理。2021 年 3 月加入嘉实基金管理有限公司，从事股票研究工作。硕士研究生，具有基金从业资格。中国台湾籍。

注：（1）首任基金经理的“任职日期”为基金合同生效日，此后的非首任基金经理的“任职日期”指根据公司决定确定的聘任日期；“离任日期”指根据公司决定确定的解聘日期。

（2）证券从业的含义遵从行业协会相关规定。

4.2 管理人对报告期内本基金运作合规守信情况的说明

报告期内，本基金管理人严格遵循了《证券法》、《证券投资基金法》及其各项配套法规、《嘉实 ESG 可持续投资混合型证券投资基金基金合同》和其他相关法律法规的规定，本着诚实信用、勤勉尽责的原则管理和运用基金资产，在严格控制风险的基础上，为基金份额持有人谋求最大利益。本基金运作管理符合有关法律法规和基金合同的规定和约定，无损害基金份额持有人利益的行为。

4.3 公平交易专项说明

4.3.1 公平交易制度的执行情况

报告期内，基金管理人严格执行证监会《证券投资基金管理公司公平交易制度指导意见》和公司内部公平交易制度，各投资组合按投资管理制度和流程独立决策，并在获得投资信息、投资建议和实施投资决策方面享有公平的机会；通过完善交易范围内各类交易的公平交易执行细则、

严格的流程控制、持续的技术改进，确保公平交易原则的实现；通过 IT 系统和人工监控等方式进行日常监控，公平对待旗下管理的所有投资组合。

4.3.2 异常交易行为的专项说明

报告期内，公司旗下所有投资组合参与交易所公开竞价交易中，同日反向交易成交较少的单边交易量超过该证券当日成交量的 5% 的，合计 2 次，均为不同基金经理管理的组合间因投资策略不同而发生的反向交易，未发现不公平交易和利益输送行为。

4.4 报告期内基金的投资策略和运作分析

报告期内，本基金持续坚持运用企业家评分模型，识别企业内在要素，辨别孰优孰劣，发掘可持续的经营模式及优秀的企业家。透过长周期历史分析，我们发现唯有内在要素表现最领先的企业能够长期稳定地创造独有且无法被常规量化因子所挖掘到的超额收益，也因此我们相信在外部复杂多变的环境下，相信最优秀的企业家是唯一解答；另一方面，我们重新回归基金组合投资的本质，即风格中性，行业中性，分散配置，放弃对行业机会或市场风格的无效率博弈，运用数字化及智能化手段，基于基本面逻辑及内在要素投入的全市场/全产业链比较，结合传统基本面分析手段，找出那极少数的 Top 1% 公司。经过组合配置优化，本基金在报告期内的风险收益特征有明显提升。

4.5 报告期内基金的业绩表现

截至本报告期末嘉实 ESG 可持续投资混合 A 基金份额净值为 0.9226 元，本报告期基金份额净值增长率为-0.26%；截至本报告期末嘉实 ESG 可持续投资混合 C 基金份额净值为 0.9184 元，本报告期基金份额净值增长率为-0.46%；业绩比较基准收益率为-2.92%。

4.6 报告期内基金持有人数或基金资产净值预警说明

无。

§5 投资组合报告

5.1 报告期末基金资产组合情况

序号	项目	金额（元）	占基金总资产的比例（%）
1	权益投资	586,608,681.71	93.31
	其中：股票	586,608,681.71	93.31
2	基金投资	-	-
3	固定收益投资	9,092,483.15	1.45
	其中：债券	9,092,483.15	1.45
	资产支持证券	-	-

4	贵金属投资	-	-
5	金融衍生品投资	-	-
6	买入返售金融资产	-	-
	其中：买断式回购的买入返售金融资产	-	-
7	银行存款和结算备付金合计	29,059,986.90	4.62
8	其他资产	3,877,339.27	0.62
9	合计	628,638,491.03	100.00

注：通过港股通交易机制投资的港股公允价值为 78,026,501.02 元，占基金资产净值的比例为 12.56%。

5.2 报告期末按行业分类的股票投资组合

5.2.1 报告期末按行业分类的境内股票投资组合

代码	行业类别	公允价值（元）	占基金资产净值比例（%）
A	农、林、牧、渔业	-	-
B	采矿业	18,231,784.33	2.93
C	制造业	395,073,739.94	63.59
D	电力、热力、燃气及水生产和供应业	9,591,130.00	1.54
E	建筑业	-	-
F	批发和零售业	315,879.65	0.05
G	交通运输、仓储和邮政业	9,573,060.55	1.54
H	住宿和餐饮业	-	-
I	信息传输、软件和信息技术服务业	43,676,145.53	7.03
J	金融业	9,281,121.00	1.49
K	房地产业	-	-
L	租赁和商务服务业	-	-
M	科学研究和技术服务业	13,399,327.24	2.16
N	水利、环境和公共设施管理业	11,025.63	0.00
O	居民服务、修理和其他服务业	-	-
P	教育	-	-
Q	卫生和社会工作	9,428,966.82	1.52
R	文化、体育和娱乐业	-	-
S	综合	-	-
	合计	508,582,180.69	81.86

5.2.2 报告期末按行业分类的港股通投资股票投资组合

行业类别	公允价值（人民币）	占基金资产净值比例（%）
通信服务	-	-
非必需消费品	-	-

必需消费品	-	-
能源	32,394,871.66	5.21
金融	-	-
医疗保健	32,531,910.53	5.24
工业	-	-
信息技术	13,099,718.83	2.11
原材料	-	-
房地产	-	-
公用事业	-	-
合计	78,026,501.02	12.56

5.3 期末按公允价值占基金资产净值比例大小排序的股票投资明细

5.3.1 报告期末按公允价值占基金资产净值比例大小排序的前十名股票投资明细

序号	股票代码	股票名称	数量（股）	公允价值（元）	占基金资产净值比例（%）
1	857 HK	中国石油股份	3,036,000	16,436,955.61	2.65
2	883 HK	中国海洋石油	1,262,000	15,957,916.05	2.57
3	600276	恒瑞医药	331,214	14,884,757.16	2.40
4	603259	药明康德	155,100	13,366,518.00	2.15
5	1801 HK	信达生物	374,000	13,127,155.97	2.11
6	981 HK	中芯国际	712,000	13,099,718.83	2.11
7	601012	隆基绿能	473,596	12,919,698.88	2.08
8	300487	蓝晓科技	221,050	12,909,320.00	2.08
9	002821	凯莱英	83,800	12,712,460.00	2.05
10	002126	银轮股份	644,200	12,168,938.00	1.96

5.4 报告期末按债券品种分类的债券投资组合

序号	债券品种	公允价值（元）	占基金资产净值比例（%）
1	国家债券	9,092,483.15	1.46
2	央行票据	-	-
3	金融债券	-	-
	其中：政策性金融债	-	-
4	企业债券	-	-
5	企业短期融资券	-	-
6	中期票据	-	-
7	可转债（可交换债）	-	-
8	同业存单	-	-
9	其他	-	-
10	合计	9,092,483.15	1.46

5.5 报告期末按公允价值占基金资产净值比例大小排序的前五名债券投资明细

序号	债券代码	债券名称	数量（张）	公允价值（元）	占基金资产净值比例（%）
1	019709	23 国债 16	91,000	9,092,483.15	1.46

注：报告期末，本基金仅持有上述 1 只债券。

5.6 报告期末按公允价值占基金资产净值比例大小排序的前十名资产支持证券投资 明细

无。

5.7 报告期末按公允价值占基金资产净值比例大小排序的前五名贵金属投资明细

无。

5.8 报告期末按公允价值占基金资产净值比例大小排序的前五名权证投资明细

无。

5.9 报告期末本基金投资的股指期货交易情况说明

5.9.1 报告期末本基金投资的股指期货持仓和损益明细

无。

5.9.2 本基金投资股指期货的投资政策

无。

5.10 报告期末本基金投资的国债期货交易情况说明

5.10.1 本期国债期货投资政策

无。

5.10.2 报告期末本基金投资的国债期货持仓和损益明细

无。

5.10.3 本期国债期货投资评价

无。

5.11 投资组合报告附注

5.11.1 本基金投资的前十名证券的发行主体本期是否出现被监管部门立案调查，或在报告编制日前一年内受到公开谴责、处罚的情形

基金管理人未发现本基金投资的前十名证券的发行主体出现本期被监管部门立案调查，或在报告编制日前一年内受到公开谴责、处罚的情形。

5.11.2 基金投资的前十名股票是否超出基金合同规定的备选股票库

本基金投资的前十名股票中，没有超出基金合同规定的备选股票库之外的股票。

5.11.3 其他资产构成

序号	名称	金额（元）
1	存出保证金	148,830.57
2	应收证券清算款	2,208,201.44
3	应收股利	1,515,388.71
4	应收利息	-
5	应收申购款	4,918.55
6	其他应收款	-
7	其他	-
8	合计	3,877,339.27

5.11.4 报告期末持有的处于转股期的可转换债券明细

无。

5.11.5 报告期末前十名股票中存在流通受限情况的说明

无。

5.11.6 投资组合报告附注的其他文字描述部分

无。

§6 开放式基金份额变动

单位：份

项目	嘉实 ESG 可持续投资混合 A	嘉实 ESG 可持续投资混合 C
报告期期初基金份额总额	629,871,673.93	66,679,224.20
报告期期间基金总申购份额	1,808,724.18	1,993,136.73
减：报告期期间基金总赎回份额	22,206,969.43	4,456,496.63
报告期期间基金拆分变动份额（份额减少以“-”填列）	-	-
报告期期末基金份额总额	609,473,428.68	64,215,864.30

注：报告期期间基金总申购份额含转换入份额，总赎回份额含转换出份额。

§7 基金管理人运用固有资金投资本基金情况

7.1 基金管理人持有本基金份额变动情况

无。

7.2 基金管理人运用固有资金投资本基金交易明细

无。

§8 备查文件目录

8.1 备查文件目录

- (1) 中国证监会准予嘉实 ESG 可持续投资混合型证券投资基金注册的批复文件。
- (2) 《嘉实 ESG 可持续投资混合型证券投资基金基金合同》；
- (3) 《嘉实 ESG 可持续投资混合型证券投资基金托管协议》；
- (4) 《嘉实 ESG 可持续投资混合型证券投资基金招募说明书》；
- (5) 基金管理人业务资格批件、营业执照；
- (6) 报告期内嘉实 ESG 可持续投资混合型证券投资基金公告的各项原稿。

8.2 存放地点

北京市朝阳区建国门外大街 21 号北京国际俱乐部 C 座写字楼 12A 层嘉实基金管理有限公司

8.3 查阅方式

(1) 书面查询：查阅时间为每工作日 8:30-11:30, 13:00-17:30。投资者可免费查阅，也可按工本费购买复印件。

(2) 网站查询：基金管理人网址：<http://www.jsfund.cn>

投资者对本报告如有疑问，可咨询本基金管理人嘉实基金管理有限公司，咨询电话 400-600-8800，或发 E-mail:service@jsfund.cn。

嘉实基金管理有限公司

2023 年 10 月 24 日