

嘉实致业一年定期开放纯债债券型发起式  
证券投资基金  
2023 年第 3 季度报告

2023 年 9 月 30 日

基金管理人：嘉实基金管理有限公司

基金托管人：兴业银行股份有限公司

报告送出日期：2023 年 10 月 24 日

## §1 重要提示

基金管理人的董事会及董事保证本报告所载资料不存在虚假记载、误导性陈述或重大遗漏，并对其内容的真实性、准确性和完整性承担个别及连带责任。

基金托管人兴业银行股份有限公司根据本基金合同规定，于 2023 年 10 月 20 日复核了本报告中的财务指标、净值表现和投资组合报告等内容，保证复核内容不存在虚假记载、误导性陈述或者重大遗漏。

基金管理人承诺以诚实信用、勤勉尽责的原则管理和运用基金资产，但不保证基金一定盈利。

基金的过往业绩并不代表其未来表现。投资有风险，投资者在作出投资决策前应仔细阅读本基金的招募说明书。

本报告中财务资料未经审计。

本报告期自 2023 年 07 月 01 日起至 2023 年 09 月 30 日止。

## §2 基金产品概况

基金简称	嘉实致业一年定期纯债债券
基金主代码	008648
基金运作方式	契约型开放式
基金合同生效日	2020 年 9 月 2 日
报告期末基金份额总额	1,006,335,053.90 份
投资目标	本基金在严格控制风险的前提下，通过积极主动的投资管理，力争实现基金资产的长期稳健增值。
投资策略	<p>1、封闭期投资策略</p> <p>本基金通过综合分析国内外宏观经济态势、利率走势、收益率曲线变化趋势和信用风险变化等因素，并结合各种固定收益类资产在特定经济形势下的估值水平、预期收益和预期风险特征，在符合本基金相关投资比例规定的前提下，决定组合的久期水平、期限结构和类属配置，并在此基础上实施积极的债券投资组合管理，以期获取较高的投资收益。</p> <p>具体包括：债券投资策略、资产支持证券投资策略。</p> <p>2、开放期投资策略</p> <p>开放期内，本基金为保持较高的组合流动性，方便投资人安排投资，在遵守本基金有关投资限制与投资比例的前提下，将通过合理配置组合期限结构等方式，积极防范流动性风险，在满足组合流动性需求的同时，尽量减小基金净值的波动。</p>
业绩比较基准	中债总全价指数收益率
风险收益特征	本基金为债券型证券投资基金，风险与收益高于货币市场基金，低于股票型基金、混合型基金。
基金管理人	嘉实基金管理有限公司

基金托管人

兴业银行股份有限公司

### §3 主要财务指标和基金净值表现

#### 3.1 主要财务指标

单位：人民币元

主要财务指标	报告期（2023 年 7 月 1 日-2023 年 9 月 30 日）
1. 本期已实现收益	9,150,914.97
2. 本期利润	4,663,562.63
3. 加权平均基金份额本期利润	0.0046
4. 期末基金资产净值	1,020,176,293.03
5. 期末基金份额净值	1.0138

注：（1）本期已实现收益指基金本期利息收入、投资收益、其他收入（不含公允价值变动收益）扣除相关费用和信用减值损失后的余额，本期利润为本期已实现收益加上本期公允价值变动收益。

（2）上述基金业绩指标不包括持有人认购或交易基金的各项费用，计入费用后实际收益水平要低于所列数字。

#### 3.2 基金净值表现

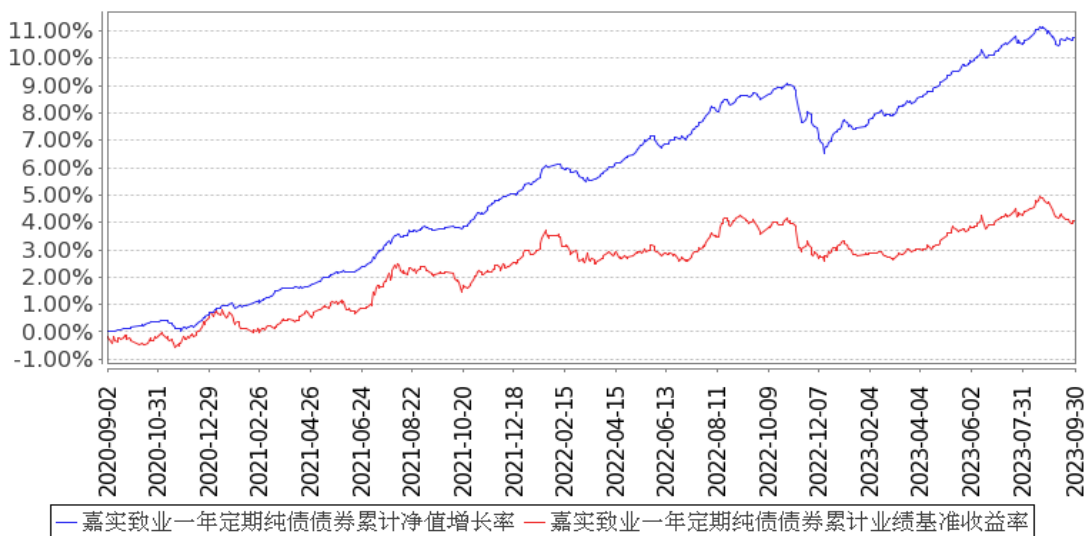
##### 3.2.1 基金份额净值增长率及其与同期业绩比较基准收益率的比较

阶段	净值增长率 ①	净值增长率 标准差②	业绩比较基 准收益率③	业绩比较基 准收益率标 准差④	①-③	②-④
过去三个月	0.46%	0.06%	-0.03%	0.07%	0.49%	-0.01%
过去六个月	2.04%	0.05%	0.99%	0.07%	1.05%	-0.02%
过去一年	2.06%	0.07%	0.45%	0.08%	1.61%	-0.01%
过去三年	10.59%	0.05%	4.40%	0.08%	6.19%	-0.03%
自基金合同 生效起至今	10.75%	0.05%	4.05%	0.08%	6.70%	-0.03%

##### 3.2.2 自基金合同生效以来基金累计净值增长率变动及其与同期业绩比较基准收益率变动的比较

### 嘉实致业一年定期纯债债券累计净值增长率与同期业绩比较基准收益率的历史走势对比图

(2020年09月02日至2023年09月30日)



注：按基金合同和招募说明书的约定，本基金自基金合同生效日起 6 个月为建仓期，建仓期结束时本基金的各项资产配置比例符合基金合同约定。

### 3.3 其他指标

无。

## §4 管理人报告

### 4.1 基金经理（或基金经理小组）简介

姓名	职务	任本基金的基金经理期限		证券从业年限	说明
		任职日期	离任日期		
王立芹	本基金、嘉实信用债券、嘉实稳瑞纯债债券、嘉实稳盛债券、嘉实致兴定期纯债债券、嘉实致盈债券、嘉实中债 1-3 政金债指数、嘉实致元 42	2020 年 12 月 24 日	-	15 年	曾任中诚信国际信用评级有限公司信用评级一部总经理、民生加银基金管理有限公司信用研究总监、中欧基金管理有限公司债券投资经理。2020 年 8 月加入嘉实基金管理有限公司，现任职于固收投研体系。硕士研究生，具有基金从业资格。中国国籍。

	个月定期债券、嘉实汇鑫中短债债券、嘉实致华纯债债券、嘉实商业银行精选债券、嘉实致益纯债债券、嘉实安泽一年定期纯债债券、嘉实彭博国开债 1-5 年指数、嘉实致泓一年定期纯债债券基金经理				
崔思维	本基金、嘉实稳熙纯债债券、嘉实致明 3 个月定期纯债债券、嘉实致远 3 个月定期纯债债券、嘉实致乾纯债债券基金经理	2021 年 10 月 19 日	-	12 年	2011 年 7 月加入嘉实基金管理有限公司，曾任产品管理部产品经理，现任固收投研体系基金经理。硕士研究生，具有基金从业资格。中国国籍。

注：（1）首任基金经理的“任职日期”为基金合同生效日，此后的非首任基金经理的“任职日期”指根据公司决定确定的聘任日期；“离任日期”指根据公司决定确定的解聘日期。

（2）证券从业的含义遵从行业协会相关规定。

#### 4.2 管理人对报告期内本基金运作合规守信情况的说明

报告期内，本基金管理人严格遵循了《证券法》、《证券投资基金法》及其各项配套法规、《嘉

实致业一年定期开放纯债债券型发起式证券投资基金基金合同》和其他相关法律法规的规定，本着诚实信用、勤勉尽责的原则管理和运用基金资产，在严格控制风险的基础上，为基金份额持有人谋求最大利益。本基金运作管理符合有关法律法规和基金合同的规定和约定，无损害基金份额持有人利益的行为。

### 4.3 公平交易专项说明

#### 4.3.1 公平交易制度的执行情况

报告期内，基金管理人严格执行证监会《证券投资基金管理公司公平交易制度指导意见》和公司内部公平交易制度，各投资组合按投资管理制度和流程独立决策，并在获得投资信息、投资建议和实施投资决策方面享有公平的机会；通过完善交易范围内各类交易的公平交易执行细则、严格的流程控制、持续的技术改进，确保公平交易原则的实现；通过 IT 系统和人工监控等方式进行日常监控，公平对待旗下管理的所有投资组合。

#### 4.3.2 异常交易行为的专项说明

报告期内，公司旗下所有投资组合参与交易所公开竞价交易中，同日反向交易成交较少的单边交易量超过该证券当日成交量的 5%的，合计 2 次，均为不同基金经理管理的组合间因投资策略不同而发生的反向交易，未发现不公平交易和利益输送行为。

### 4.4 报告期内基金的投资策略和运作分析

三季度进入政策密集发力期，市场重现“强预期弱现实”的博弈环境，债券收益率波动加大。7 月中上旬经济数据延续二季度的疲态，债市在经济数据走弱和资金面宽松的影响下，收益率震荡下行。7 月底政治局会议再提加强逆周期调节和政策储备，市场对稳增长政策预期提升，债市出现了一波快速调整。8 月中旬公布的金融数据大幅不及预期，经济数据也全线走弱，8 月 15 日央行超预期降息，债市做多热情再度升温，10 年国债一度下行至 2.54%。8 月下旬政策组合拳来袭，财政部和证监会“四箭齐发”呵护资本市场，央行、金融监管总局联合发布优化地产政策，再次表明政策稳增长意图，且 8 月降息后资金利率边际抬升，PMI 指标也边际有所改善；同时央行和财政部酝酿第四轮债务置换方案，对城投债信用风险偏好有所提振，利率债在 8 月下旬开始震荡上行。9 月上旬债市调整再度引发理财预防性赎回操作，带动利率快速上行，信用利差也明显走阔。9 月开始资金利率显著抬升，中旬央行再度降准 25bp 释放长期流动性，一定程度缓解资金面紧张局势，但跨季资金成本依旧较贵，银行与非银分层严重，跨季前短端利率上行较为明显，1 年期存单利率最高抬升至 2.54%。全季度来看，与二季度末相比，1 年国股存单上行 20bp，5 年和 10 年国债分别上行 11bp 和 5bp。

组合与二季度相比，杠杆策略转为中性，久期中枢也较二季度有所下行，以更为灵活的仓位参与长久期的波段交易。

#### 4.5 报告期内基金的业绩表现

截至本报告期末本基金份额净值为 1.0138 元；本报告期基金份额净值增长率为 0.46%，业绩比较基准收益率为-0.03%。

#### 4.6 报告期内基金持有人数或基金资产净值预警说明

无。

## §5 投资组合报告

### 5.1 报告期末基金资产组合情况

序号	项目	金额（元）	占基金总资产的比例（%）
1	权益投资	-	-
	其中：股票	-	-
2	基金投资	-	-
3	固定收益投资	1,241,565,792.21	95.87
	其中：债券	1,241,565,792.21	95.87
	资产支持证券	-	-
4	贵金属投资	-	-
5	金融衍生品投资	-	-
6	买入返售金融资产	51,981,235.01	4.01
	其中：买断式回购的买入返售金融资产	-	-
7	银行存款和结算备付金合计	1,437,927.54	0.11
8	其他资产	-	-
9	合计	1,294,984,954.76	100.00

### 5.2 报告期末按行业分类的股票投资组合

#### 5.2.1 报告期末按行业分类的境内股票投资组合

无。

#### 5.2.2 报告期末按行业分类的港股通投资股票投资组合

无。

### 5.3 期末按公允价值占基金资产净值比例大小排序的股票投资明细

#### 5.3.1 报告期末按公允价值占基金资产净值比例大小排序的前十名股票投资明细

无。

## 5.4 报告期末按债券品种分类的债券投资组合

序号	债券品种	公允价值（元）	占基金资产净值比例（%）
1	国家债券	-	-
2	央行票据	-	-
3	金融债券	1,028,592,500.22	100.82
	其中：政策性金融债	80,702,609.29	7.91
4	企业债券	-	-
5	企业短期融资券	-	-
6	中期票据	212,973,291.99	20.88
7	可转债（可交换债）	-	-
8	同业存单	-	-
9	其他	-	-
10	合计	1,241,565,792.21	121.70

## 5.5 报告期末按公允价值占基金资产净值比例大小排序的前五名债券投资明细

序号	债券代码	债券名称	数量（张）	公允价值（元）	占基金资产净值比例（%）
1	2028044	20 广发银行二级 01	800,000	85,319,903.56	8.36
2	149657	21 长江 05	800,000	82,651,638.36	8.10
3	2023005	20 平安人寿	800,000	82,025,600.00	8.04
4	185134	21 中财 G5	600,000	61,503,136.44	6.03
5	2020022	20 南京银行二级 01	600,000	61,419,127.87	6.02

5.6 报告期末按公允价值占基金资产净值比例大小排序的前十名资产支持证券投资  
明细

无。

## 5.7 报告期末按公允价值占基金资产净值比例大小排序的前五名贵金属投资明细

无。

## 5.8 报告期末按公允价值占基金资产净值比例大小排序的前五名权证投资明细

无。

## 5.9 报告期末本基金投资的国债期货交易情况说明

## 5.9.1 本期国债期货投资政策

无。

## 5.9.2 报告期末本基金投资的国债期货持仓和损益明细

无。



### 5.9.3 本期国债期货投资评价

无。

## 5.10 投资组合报告附注

### 5.10.1 本基金投资的前十名证券的发行主体本期是否出现被监管部门立案调查，或在报告编制日前一年内受到公开谴责、处罚的情形

本基金投资的前十名证券的发行主体中，其中，平安银行股份有限公司、宁波银行股份有限公司、交通银行股份有限公司、广发银行股份有限公司、广发证券股份有限公司、江苏银行股份有限公司、南京银行股份有限公司出现在报告编制日前一年内受到监管部门公开谴责或/及处罚的情况。

本基金对上述主体所发行证券的投资决策程序符合公司投资管理制度的相关规定。

### 5.10.2 基金投资的前十名股票是否超出基金合同规定的备选股票库

本基金投资的前十名股票中，没有超出基金合同规定的备选股票库之外的股票。

### 5.10.3 其他资产构成

无。

### 5.10.4 报告期末持有的处于转股期的可转换债券明细

无。

### 5.10.5 报告期末前十名股票中存在流通受限情况的说明

无。

### 5.10.6 投资组合报告附注的其他文字描述部分

无。

## §6 开放式基金份额变动

单位：份

报告期期初基金份额总额	1,006,279,332.37
报告期期间基金总申购份额	55,721.53
减：报告期期间基金总赎回份额	-
报告期期间基金拆分变动份额（份额减少以“-”填列）	-
报告期期末基金份额总额	1,006,335,053.90

注：报告期期间基金总申购份额含红利再投。

## §7 基金管理人运用固有资金投资本基金情况

### 7.1 基金管理人持有本基金份额变动情况

单位：份

报告期期初管理人持有的本基金份额	10,657,259.27
报告期期间买入/申购总份额	55,721.53
报告期期间卖出/赎回总份额	-
报告期期末管理人持有的本基金份额	10,712,980.80
报告期期末持有的本基金份额占基金总份额比例 (%)	1.06

注：本基金的基金管理人投资本基金相关的费用按基金合同及相关法律文件有关规定支付。

申购/买入含红利再投、转换入份额，赎回/卖出含转换出份额。

### 7.2 基金管理人运用固有资金投资本基金交易明细

序号	交易方式	交易日期	交易份额(份)	交易金额(元)	适用费率(%)
1	红利再投资	2023-07-19	55,721.53	-	-
合计			55,721.53	-	-

## §8 报告期末发起式基金发起资金持有份额情况

项目	持有份额总数	持有份额占基金总份额比例(%)	发起份额总数	发起份额占基金总份额比例(%)	发起份额承诺持有期限
基金管理人固有资金	10,712,980.80	1.06	10,712,980.80	1.06	3年
基金管理人高级管理人员	-	-	-	-	-
基金经理等人员	-	-	-	-	-
基金管理人股东	-	-	-	-	-
其他	-	-	-	-	-
合计	10,712,980.80	1.06	10,712,980.80	1.06	3年

## §9 影响投资者决策的其他重要信息

### 9.1 报告期内单一投资者持有基金份额比例达到或超过 20%的情况

投资者类别	报告期内持有基金份额变化情况				报告期末持有基金情况		
	序号	持有基金份额比例达到或者超过 20%的时间区间	期初份额	申购份额	赎回份额	持有份额	份额占比 (%)
机构	1	2023-07-01 至 2023-09-30	995,622,073.10	-	-	995,622,073.10	98.94
产品特有风险							
<p>报告期内本基金出现了单一投资者份额占比达到或超过 20%的情况。</p> <p>未来本基金如果出现巨额赎回甚至集中赎回，基金管理人可能无法及时变现基金资产，可能对基金份额净值产生一定的影响；极端情况下可能引发基金的流动性风险，发生暂停赎回或延缓支付赎回款项；若个别投资者巨额赎回后本基金连续 60 个工作日出现基金份额持有人数量不满 200 人或者基金资产净值低于 5000 万元，还可能面临转换运作方式或者与其他基金合并或者终止基金合同等情形。</p>							

## §10 备查文件目录

### 10.1 备查文件目录

- (1) 中国证监会准予嘉实新添盛定期开放混合型证券投资基金变更注册的批复文件；
- (2) 《嘉实致业一年定期开放纯债债券型发起式证券投资基金基金合同》；
- (3) 《嘉实致业一年定期开放纯债债券型发起式证券投资基金托管协议》；
- (4) 《嘉实致业一年定期开放纯债债券型发起式证券投资基金招募说明书》；
- (5) 基金管理人业务资格批件、营业执照；
- (6) 报告期内嘉实致业一年定期开放纯债债券型发起式证券投资基金公告的各项原稿。

### 10.2 存放地点

北京市朝阳区建国门外大街 21 号北京国际俱乐部 C 座写字楼 12A 层嘉实基金管理有限公司

### 10.3 查阅方式

(1) 书面查询：查阅时间为每工作日 8:30-11:30, 13:00-17:30。投资者可免费查阅，也可按工本费购买复印件。

(2) 网站查询：基金管理人网址：<http://www.jsfund.cn>

投资者对本报告如有疑问，可咨询本基金管理人嘉实基金管理有限公司，咨询电话 400-600-8800，或发 E-mail:service@jsfund.cn。

嘉实基金管理有限公司

2023 年 10 月 24 日