

# 建信兴利灵活配置混合型证券投资基金

## 2023 年第 3 季度报告

2023 年 9 月 30 日

基金管理人：建信基金管理有限责任公司

基金托管人：中信银行股份有限公司

报告送出日期：2023 年 10 月 24 日

## § 1 重要提示

基金管理人的董事会及董事保证本报告所载资料不存在虚假记载、误导性陈述或重大遗漏，并对其内容的真实性、准确性和完整性承担个别及连带责任。

基金托管人中信银行股份有限公司根据本基金合同规定，于 2023 年 10 月 20 日复核了本报告中的财务指标、净值表现和投资组合报告等内容，保证复核内容不存在虚假记载、误导性陈述或者重大遗漏。

基金管理人承诺以诚实信用、勤勉尽责的原则管理和运用基金资产，但不保证基金一定盈利。

基金的过往业绩并不代表其未来表现。投资有风险，投资者在作出投资决策前应仔细阅读本基金的招募说明书。

本报告中财务资料未经审计。

本报告期自 2023 年 7 月 1 日起至 9 月 30 日止。

## § 2 基金产品概况

基金简称	建信兴利灵活配置混合	
基金主代码	002585	
基金运作方式	契约型开放式	
基金合同生效日	2018 年 6 月 15 日	
报告期末基金份额总额	22,926,225.24 份	
投资目标	本基金自上而下积极、动态地配置大类资产，同时通过合理的证券选择，在有效控制风险的前提下，谋求基金资产的长期稳健增值。	
投资策略	本基金充分发挥基金管理人的研究优势，在分析和判断宏观经济周期和市场环境变化趋势的基础上，动态调整大类资产配置比例，同时将严谨、规范化的选股方法与积极主动的投资风格相结合，运用自上而下和自下而上相结合的个股、个券投资策略，在大类资产配置和证券选择两个层面上实现投资组合的双重优化。	
业绩比较基准	沪深 300 指数收益率*65%+中债综合全价(总值)指数收益率*35%	
风险收益特征	本基金为混合型基金，其预期收益及预期风险水平高于债券型基金与货币市场基金，低于股票型基金，属于中高预期收益和预期风险水平的投资品种。	
基金管理人	建信基金管理有限责任公司	
基金托管人	中信银行股份有限公司	
下属分级基金的基金简称	建信兴利灵活配置混合 A	建信兴利灵活配置混合 C
下属分级基金的交易代码	002585	018832
报告期末下属分级基金的份额总额	19,320,282.65 份	3,605,942.59 份

### § 3 主要财务指标和基金净值表现

#### 3.1 主要财务指标

单位：人民币元

主要财务指标	报告期（2023 年 7 月 1 日-2023 年 9 月 30 日）	报告期（2023 年 7 月 25 日-2023 年 9 月 30 日）
	建信兴利灵活配置混合 A	建信兴利灵活配置混合 C
1. 本期已实现收益	-35,585.48	-7,932.82
2. 本期利润	-23,502.72	-7,932.82
3. 加权平均基金份额 本期利润	-0.0012	-0.0023
4. 期末基金资产净值	26,766,945.40	4,992,067.29
5. 期末基金份额净值	1.3854	1.3844

注：1、本期已实现收益指基金本期利息收入、投资收益、其他收入（不含公允价值变动收益）扣除相关费用和信用减值损失后的余额，本期利润为本期已实现收益加上本期公允价值变动收益。

2、所述基金业绩指标不包括持有人认购或交易基金的各项费用，计入费用后实际收益水平要低于所列数字。

#### 3.2 基金净值表现

##### 3.2.1 基金份额净值增长率及其与同期业绩比较基准收益率的比较

建信兴利灵活配置混合 A

阶段	净值增长率①	净值增长率标准 差②	业绩比较基准 收益率③	业绩比较基准 收益率标准 差④	①-③	②-④
过去三个月	-0.09%	0.00%	-2.54%	0.59%	2.45%	-0.59%
过去六个月	0.09%	0.01%	-5.48%	0.56%	5.57%	-0.55%
过去一年	0.20%	0.01%	-1.50%	0.64%	1.70%	-0.63%
过去三年	6.91%	0.72%	-10.89%	0.73%	17.80%	-0.01%
过去五年	30.50%	0.80%	9.72%	0.81%	20.78%	-0.01%
自基金合同 生效起至今	31.19%	0.78%	3.85%	0.82%	27.34%	-0.04%

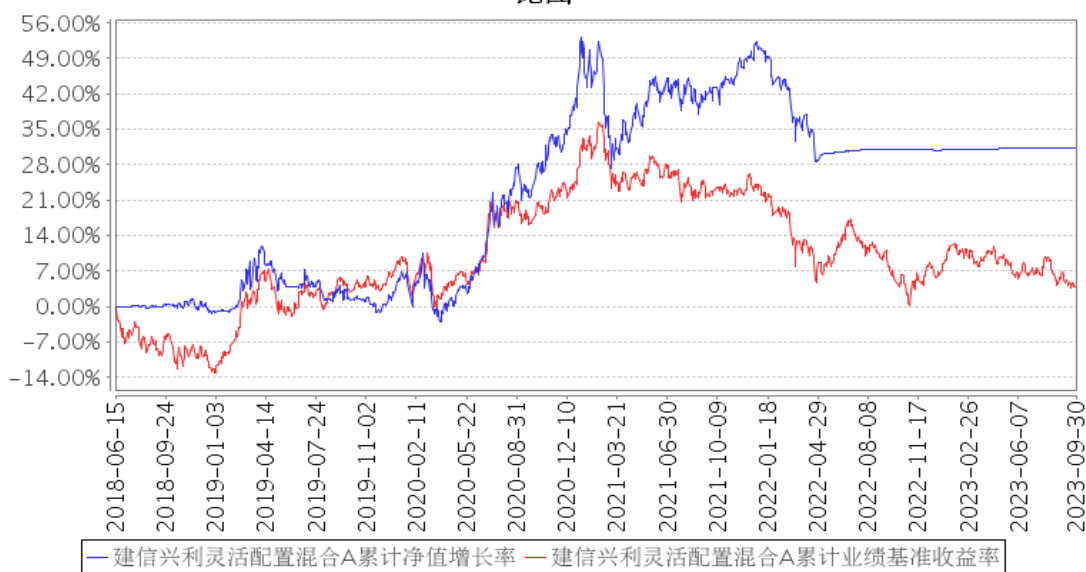
建信兴利灵活配置混合 C

阶段	净值增长率①	净值增长率标准 差②	业绩比较基准 收益率③	业绩比较基准 收益率标准 差④	①-③	②-④
----	--------	---------------	----------------	-----------------------	-----	-----

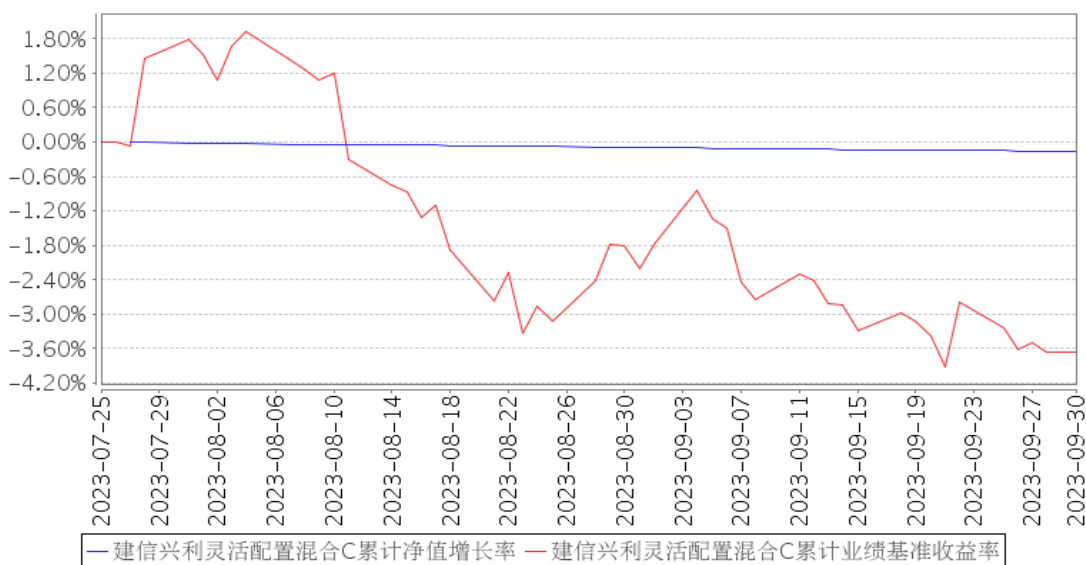
		准差②	收益率③	收益率标准差 ④		
自基金合同 生效起至今	-0.17%	0.00%	-3.66%	0.58%	3.49%	-0.58%

### 3.2.2 自基金合同生效以来基金累计净值增长率变动及其与同期业绩比较基准收益率变动的比较

建信兴利灵活配置混合A累计净值增长率与同期业绩比较基准收益率的历史走势对比图



建信兴利灵活配置混合C累计净值增长率与同期业绩比较基准收益率的历史走势对比图



注：本报告期，本基金投资组合比例符合基金合同要求。

### 3.3 其他指标

无。

## § 4 管理人报告

### 4.1 基金经理（或基金经理小组）简介

姓名	职务	任本基金的基金经理期限		证券从业年限	说明
		任职日期	离任日期		
牛兴华	本基金的基金经理	2020年4月10日	-	13	牛兴华先生，硕士，2008年毕业于英国卡迪夫大学国际经济、银行与金融学专业。曾任神州数码中国有限公司投资专员、中诚信国际信用评级有限责任公司高级分析师。2013年4月加入本公司，历任债券研究员、基金经理。2014年12月2日至2017年6月30日任建信稳定得利债券型证券投资基金的基金经理；2015年4月17日至2020年8月6日任建信稳健回报灵活配置混合型证券投资基金的基金经理；2015年5月13日至2019年1月21日任建信回报灵活配置混合型证券投资基金的基金经理；2015年5月14日至2022年12月27日任建信鑫安回报灵活配置混合型证券投资基金的基金经理；2015年6月16日至2018年1月23日任建信鑫丰回报灵活配置混合型证券投资基金的基金经理；2015年7月2日至2015年11月25日任建信鑫裕回报灵活配置混合型证券投资基金的基金经理；2015年10月29日至2017年7月12日任建信安心保本二号混合型证券投资基金的基金经理；2016年2月22日至2018年1月23日任建信目标收益一年期债券型证券投资基金的基金经理；2016年10月25日至2017年12月6日任建信瑞盛添利混合型证券投资基金的基金经理；2016年12月2日至2018年4月2日任建信鑫悦回报灵活配置混合型证券投资基金的基金经理；2016年12月23日至2017年12月29日任建信鑫荣回报灵活配置混合型证券投资基金的基金经理；2017年3月1日起任建信鑫瑞回报灵活配置混合型证券投资基金的基金经理；2018年4月20日起任建信安心保本混合型证券投资基金的基金经理。该基金

					在 2019 年 10 月 11 日转型为建信灵活配置混合型证券投资基金, 牛兴华继续担任该基金的基金经理; 2019 年 3 月 26 日起任建信润利增强债券型证券投资基金的基金经理; 2019 年 8 月 6 日至 2020 年 12 月 15 日任建信瑞丰添利混合型证券投资基金的基金经理; 2019 年 8 月 6 日至 2021 年 3 月 9 日任建信稳定添利债券型证券投资基金的基金经理; 2020 年 4 月 10 日起任建信兴利灵活配置混合型证券投资基金的基金经理; 2021 年 1 月 25 日起任建信转债增强债券型证券投资基金的基金经理; 2021 年 9 月 30 日起任建信收益增强债券型证券投资基金的基金经理。
--	--	--	--	--	--

#### 4.1.1 期末兼任私募资产管理计划投资经理的基金经理同时管理的产品情况

无。

#### 4.2 管理人对报告期内本基金运作合规守信情况的说明

在本报告期内, 基金管理人不存在损害基金份额持有人利益的行为。基金管理人勤勉尽责地为基金份额持有人谋求利益, 严格遵守了《证券法》、《证券投资基金法》、其他有关法律法规的规定和《建信兴利灵活配置混合型证券投资基金基金合同》的规定。

#### 4.3 公平交易专项说明

##### 4.3.1 公平交易制度的执行情况

为了公平对待投资人, 保护投资人利益, 避免出现不正当关联交易、利益输送等违法违规行为, 公司根据《证券投资基金法》、《证券投资基金管理公司内部控制指导意见》、《证券投资基金公司公平交易制度指导意见》等法律法规和公司内部制度, 制定和修订了《公平交易管理办法》、《异常交易管理办法》、《公司防范内幕交易管理办法》、《利益冲突管理办法》等风险管控制度。公司使用的交易系统中设置了公平交易模块, 一旦出现不同基金同时买卖同一证券时, 系统自动切换至公平交易模块进行操作, 确保在投资管理活动中公平对待不同投资组合, 严禁直接或通过第三方的交易安排在不同投资组合之间进行利益输送。

##### 4.3.2 异常交易行为的专项说明

本报告期内未出现所有投资组合参与的交易所公开竞价同日反向交易成交较少的单边交易量超过该证券当日成交量的 5% 的情况。本报告期, 未发现本基金存在异常交易行为。

#### 4.4 报告期内基金的投资策略和运作分析

三季度稳增长政策陆续出台，带动企业家信心回升、生产端及需求端陆续企稳，宏观经济呈现逐月改善的迹象。制造业采购经理指数（PMI）从 6 月起连续 4 月回升，绝对值也重回荣枯线之上，反映经济动能逐步改善。需求方面，制造业投资增速较为平稳，但基建投资的走弱叠加季度内地产投资的进一步下滑，对于三季度固定资产投资形成拖累。进出口方面，1-8 月货物进出口总额美元计价同比下降 6.5%，其中出口同比下降 5.6%，进口同比下降 7.6%，总体增速相比上半年明显走弱。

通胀方面，三季度通胀见底回升，居民消费价格（CPI）重新回正，7、8 月份全国居民消费价格同比分别下降 0.3%和上升 0.1%。其中食品分项略弱于季节性，受益于暑期出游旺盛，服务 CPI 表现相对较好。大宗商品价格在被动补库需求以及政策预期催化下出现阶段性反弹。工业品价格指数（PPI）单月同比降幅持续收窄，其中 7、8 月当月 PPI 同比分别为-4.4%和-3.0%。

政策方面，由于内部需求回落叠加地产企业风险暴露，政策持续出台旨在托底经济下滑及风险防范。政治局会议定义“房地产市场供求关系发生重大变化”，陆续放松核心城市的限购政策，并下调 LPR 利率以及存量房贷利率以降低居民的还贷压力。三季度货币政策操作偏宽松，每逢节日、缴税日或月末，央行均加大投放以对冲资金需求。三季度 MLF 累计净投放 1950 亿元。8 月进行了降息操作，下调 7 天逆回购利率 10bp、1 年期 MLF 利率 15bp，1 年期 LPR 利率 10bp。9 月降准下调金融机构存款准备金率 0.25 个百分点。人民币汇率三季度总体先升后贬，9 月末人民币兑美元即期汇率收于 7.3002，较 23 年二季度末贬值 0.53%。

在此背景下，债券市场在超预期降息的带动下，收益率持续下行并创出年内新低，随后在稳增长政策超预期的影响下出现震荡上行。三季度整体来看，10 年国开债收益率较二季度末下行 3BP 至 2.74%，而 1 年期国开债收益率上行 16BP 至 2.26%，期限利差大幅收窄，曲线呈现平坦化。三季度权益市场先上后下，沪深 300 下行 3.98%收于 3689.52；转债市场走势表现强于股市，三季度末中证转债指数收于 403.80，相比于 23 年二季度末下行 0.52%。

回顾三季度基金管理工作，组合始终维持短久期利率品的配置比例以及一定比例的现金，以维持组合较高的流动性。

#### 4.5 报告期内基金的业绩表现

本报告期本基金 A 净值增长率-0.09%，波动率 0.00%，业绩比较基准收益率-2.54%，波动率 0.59%。本报告期本基金 C 净值增长率-0.17%，波动率 0.00%，业绩比较基准收益率-3.66%，波动率 0.58%。

#### 4.6 报告期内基金持有人数或基金资产净值预警说明

本报告期内，自 2023 年 7 月 1 日至 2023 年 9 月 30 日，本基金基金资产净值存在连续 20 个工作日低于 5000 万元的情形。根据《公开募集证券投资基金运作管理办法》（2014 年 8 月 8 日生效）第四十一条的要求，现将该情况在本次报告中予以披露。

### § 5 投资组合报告

#### 5.1 报告期末基金资产组合情况

序号	项目	金额（元）	占基金总资产的比例（%）
1	权益投资	-	-
	其中：股票	-	-
2	基金投资	-	-
3	固定收益投资	-	-
	其中：债券	-	-
	资产支持证券	-	-
4	贵金属投资	-	-
5	金融衍生品投资	-	-
6	买入返售金融资产	-	-
	其中：买断式回购的买入返售金融资产	-	-
7	银行存款和结算备付金合计	32,106,504.74	99.98
8	其他资产	5,749.51	0.02
9	合计	32,112,254.25	100.00

#### 5.2 报告期末按行业分类的股票投资组合

##### 5.2.1 报告期末按行业分类的境内股票投资组合

无。

##### 5.2.2 报告期末按行业分类的港股通投资股票投资组合

无。

#### 5.3 期末按公允价值占基金资产净值比例大小排序的股票投资明细

##### 5.3.1 报告期末按公允价值占基金资产净值比例大小排序的前十名股票投资明细

无。



#### 5.4 报告期末按债券品种分类的债券投资组合

无。

#### 5.5 报告期末按公允价值占基金资产净值比例大小排序的前五名债券投资明细

无。

#### 5.6 报告期末按公允价值占基金资产净值比例大小排序的前十名资产支持证券投资 明细

无。

#### 5.7 报告期末按公允价值占基金资产净值比例大小排序的前五名贵金属投资明细

无。

#### 5.8 报告期末按公允价值占基金资产净值比例大小排序的前五名权证投资明细

无。

#### 5.9 报告期末本基金投资的股指期货交易情况说明

##### 5.9.1 报告期末本基金投资的股指期货持仓和损益明细

无。

##### 5.9.2 本基金投资股指期货的投资政策

无。

#### 5.10 报告期末本基金投资的国债期货交易情况说明

##### 5.10.1 本期国债期货投资政策

无。

##### 5.10.2 报告期末本基金投资的国债期货持仓和损益明细

无。

### 5.10.3 本期国债期货投资评价

无。

### 5.11 投资组合报告附注

#### 5.11.1 本基金投资的前十名证券的发行主体本期是否出现被监管部门立案调查，或在报告编制日前一年内受到公开谴责、处罚的情形

本基金该报告期内投资前十名证券的发行主体未披露被监管部门立案调查和在报告编制日前一年内受到公开谴责、处罚。

#### 5.11.2 基金投资的前十名股票是否超出基金合同规定的备选股票库

基金投资的前十名股票未超出基金合同规定的投资范围。

#### 5.11.3 其他资产构成

序号	名称	金额（元）
1	存出保证金	-
2	应收证券清算款	-
3	应收股利	-
4	应收利息	-
5	应收申购款	5,749.51
6	其他应收款	-
7	其他	-
8	合计	5,749.51

#### 5.11.4 报告期末持有的处于转股期的可转换债券明细

无。

#### 5.11.5 报告期末前十名股票中存在流通受限情况的说明

无。

#### 5.11.6 投资组合报告附注的其他文字描述部分

由于四舍五入原因，分项之和与合计可能有尾差。

## § 6 开放式基金份额变动

单位：份

项目	建信兴利灵活配置混合 A	建信兴利灵活配置混合 C
----	--------------	--------------

报告期期初基金份额总额	19,472,723.21	-
报告期期间基金总申购份额	666,291.14	3,606,086.82
减:报告期期间基金总赎回份额	818,731.70	144.23
报告期期间基金拆分变动份额(份额减少以“-”填列)	-	-
报告期期末基金份额总额	19,320,282.65	3,605,942.59

注:如有相应情况,申购含红利再投、转换入份额及金额,赎回含转换出份额及金额。

## § 7 基金管理人运用固有资金投资本基金情况

### 7.1 基金管理人持有本基金份额变动情况

无。

### 7.2 基金管理人运用固有资金投资本基金交易明细

无。

## § 8 影响投资者决策的其他重要信息

### 8.1 报告期内单一投资者持有基金份额比例达到或超过 20%的情况

无。

### 8.2 影响投资者决策的其他重要信息

无。

## § 9 备查文件目录

### 9.1 备查文件目录

- 1、中国证监会批准建信兴利灵活配置混合型证券投资基金设立的文件;
- 2、《建信兴利灵活配置混合型证券投资基金基金合同》;
- 3、《建信兴利灵活配置混合型证券投资基金招募说明书》;
- 4、《建信兴利灵活配置混合型证券投资基金托管协议》;
- 5、基金管理人业务资格批件和营业执照;
- 6、基金托管人业务资格批件和营业执照;
- 7、报告期内基金管理人在指定报刊上披露的各项公告。

## 9.2 存放地点

基金管理人或基金托管人处。

## 9.3 查阅方式

投资者可在营业时间免费查阅。也可在支付工本费后，在合理时间内取得上述文件的复印件。

建信基金管理有限责任公司

2023 年 10 月 24 日