

万家北交所慧选两年定期开放混合型证券
投资基金
2023 年第 3 季度报告

2023 年 9 月 30 日

基金管理人：万家基金管理有限公司

基金托管人：中国农业银行股份有限公司

报告送出日期：2023 年 10 月 24 日

§1 重要提示

基金管理人的董事会及董事保证本报告所载资料不存在虚假记载、误导性陈述或重大遗漏，并对其内容的真实性、准确性和完整性承担个别及连带责任。

基金托管人中国农业银行股份有限公司根据本基金合同规定，于 2023 年 10 月 23 日复核了本报告中的财务指标、净值表现和投资组合报告等内容，保证复核内容不存在虚假记载、误导性陈述或者重大遗漏。

基金管理人承诺以诚实信用、勤勉尽责的原则管理和运用基金资产，但不保证基金一定盈利。

基金的过往业绩并不代表其未来表现。投资有风险，投资者在作出投资决策前应仔细阅读本基金的招募说明书。

本报告中财务资料未经审计。

本报告期自 2023 年 7 月 1 日起至 9 月 30 日止。

§2 基金产品概况

基金简称	万家北交所慧选两年定期开放混合
基金主代码	014277
基金运作方式	契约型开放式
基金合同生效日	2021 年 11 月 23 日
报告期末基金份额总额	495,058,301.34 份
投资目标	在严格控制风险并保持良好流动性的前提下，通过积极主动的投资管理，力争实现基金资产长期增值。
投资策略	<p>1、封闭期投资策略</p> <p>(1) 大类资产配置策略；(2) 股票投资策略：①北交所股票投资策略；②战略配售股票投资策略；③港股通标的股票投资策略；④存托凭证投资策略；(3) 债券投资策略；(4) 资产支持证券投资策略；(5) 可转换债券与可交换债券投资策略；(6) 公开发行的证券公司短期公司债券投资策略；(7) 金融衍生产品投资策略：①股指期货投资策略；②国债期货投资策略；③股票期权投资策略；(8) 信用衍生品投资策略；(9) 融资及转融通证券出借业务投资策略。</p> <p>2、开放期投资策略</p> <p>开放期内，本基金为保持较高的组合流动性，方便投资者安排投资，在遵守本基金有关投资限制与投资比例的前提下，将主要投资于高流动性的投资品种。</p>
业绩比较基准	中国战略新兴产业综合指数收益率×65%+恒生指数收益率×5%+中债综合指数收益率×30%
风险收益特征	本基金为混合型基金，其长期平均风险和预期收益率理

	<p>论上低于股票型基金，高于债券型基金和货币市场基金。本基金所投资的北交所股票资产，会面临北交所机制下因投资标的、市场制度以及交易规则等差异带来的特有风险，包括流动性风险、上市公司经营风险、股价波动风险等。</p> <p>本基金可投资于港股，会面临港股通机制下因投资环境、投资标的、市场制度以及交易规则等差异带来的特有风险，包括港股市场股价波动较大的风险、汇率风险、港股通机制下交易日不连贯可能带来的风险等。</p>	
基金管理人	万家基金管理有限公司	
基金托管人	中国农业银行股份有限公司	
下属分级基金的基金简称	万家北交所慧选两年定期开放混合 A	万家北交所慧选两年定期开放混合 C
下属分级基金的交易代码	014277	014278
报告期末下属分级基金的份额总额	434,482,134.53 份	60,576,166.81 份

§3 主要财务指标和基金净值表现

3.1 主要财务指标

单位：人民币元

主要财务指标	报告期（2023 年 7 月 1 日-2023 年 9 月 30 日）	
	万家北交所慧选两年定期开放混合 A	万家北交所慧选两年定期开放混合 C
1. 本期已实现收益	-9,933,952.71	-1,436,672.41
2. 本期利润	-22,711,828.72	-3,202,202.60
3. 加权平均基金份额本期利润	-0.0523	-0.0529
4. 期末基金资产净值	349,478,973.31	48,275,600.07
5. 期末基金份额净值	0.8044	0.7969

注：1、上述基金业绩指标不包括持有人交易基金的各项费用，计入费用后实际收益水平要低于所列数字。

2、本期已实现收益指基金本期利息收入、投资收益、其他收入（不含公允价值变动收益）扣除相关费用和信用减值损失后的余额，本期利润为本期已实现收益加上本期公允价值变动收益。

3.2 基金净值表现

3.2.1 基金份额净值增长率及其与同期业绩比较基准收益率的比较

万家北交所慧选两年定期开放混合 A

阶段	净值增长率①	净值增长率标准差②	业绩比较基准收益率③	业绩比较基准收益率标准差	①—③	②—④

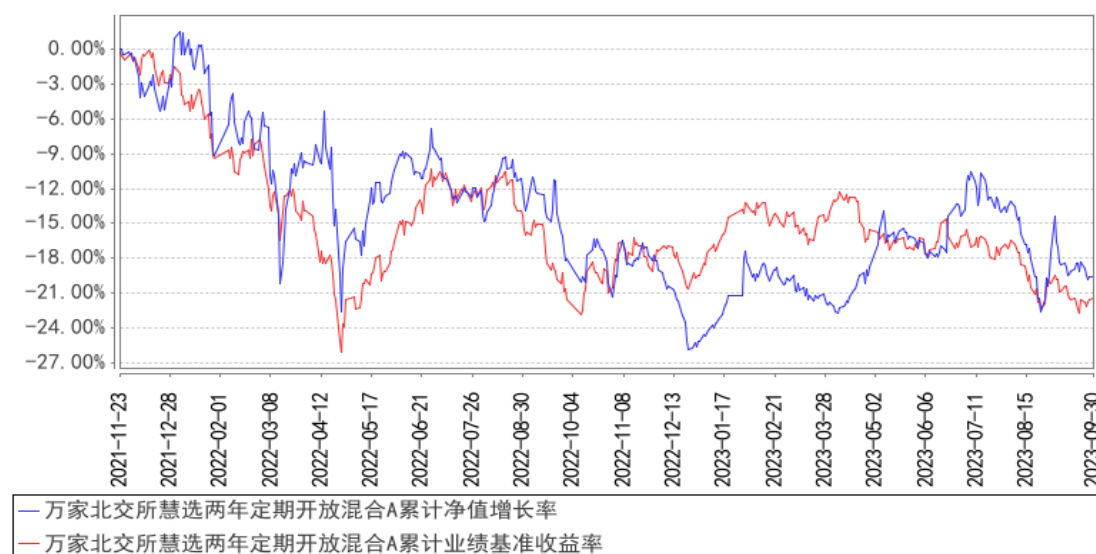
				④		
过去三个月	-6.09%	1.18%	-6.29%	0.70%	0.20%	0.48%
过去六个月	2.84%	1.06%	-8.62%	0.70%	11.46%	0.36%
过去一年	-1.82%	0.98%	0.16%	0.74%	-1.98%	0.24%
自基金合同生效起至今	-19.56%	1.29%	-21.44%	0.91%	1.88%	0.38%

万家北交所慧选两年定期开放混合 C

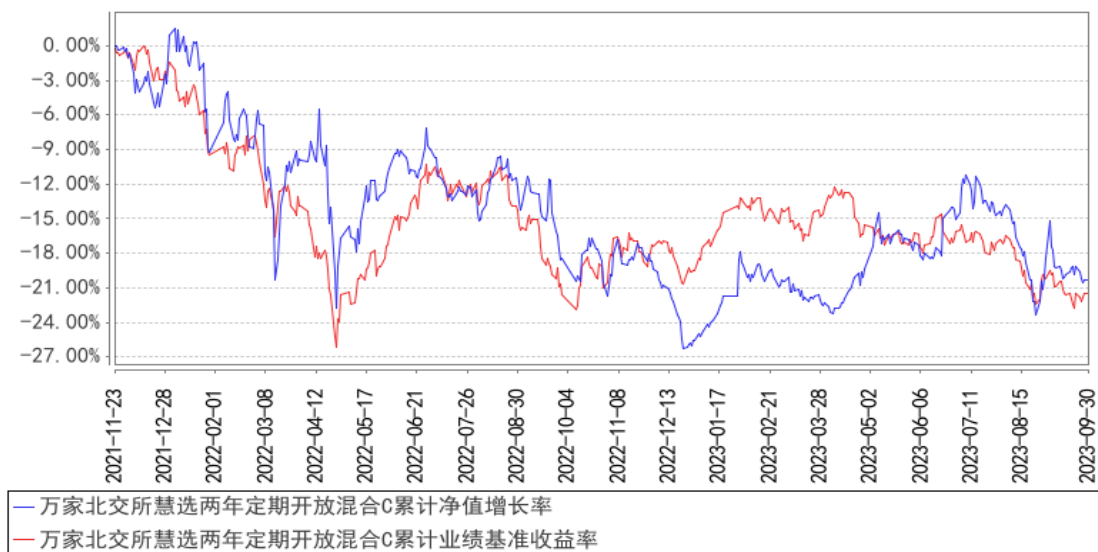
阶段	净值增长率①	净值增长率标准差②	业绩比较基准收益率③	业绩比较基准收益率标准差④	①-③	②-④
过去三个月	-6.22%	1.18%	-6.29%	0.70%	0.07%	0.48%
过去六个月	2.57%	1.06%	-8.62%	0.70%	11.19%	0.36%
过去一年	-2.32%	0.98%	0.16%	0.74%	-2.48%	0.24%
自基金合同生效起至今	-20.31%	1.29%	-21.44%	0.91%	1.13%	0.38%

3.2.2 自基金合同生效以来基金累计净值增长率变动及其与同期业绩比较基准收益率变动的比较

万家北交所慧选两年定期开放混合A累计净值增长率与同期业绩比较基准收益率的历史走势对比图



万家北交所慧选两年定期开放混合C累计净值增长率与同期业绩比较基准收益率的历史走势对比图



注：本基金于 2021 年 11 月 23 日成立，根据基金合同规定，基金合同生效后六个月内为建仓期。建仓期结束时各项资产配置比例符合法律法规和基金合同要求。报告期末各项资产配置比例符合法律法规和基金合同要求。

§4 管理人报告

4.1 基金经理（或基金经理小组）简介

姓名	职务	任本基金的基金经理期限		证券从业年限	说明
		任职日期	离任日期		
叶勇	万家北交所慧选两年定期开放混合型证券投资基金、万家双引擎灵活配置混合型证券投资基金的基金经理	2021 年 11 月 23 日	-	10.5 年	国籍：中国；学历：中国政法大学法学专业学士，2015 年 3 月入职万家基金管理有限公司，现任权益投资部基金经理，历任股权投资部副总监、投资经理，权益投资二部总监、投资经理。曾任上海证券报社记者，华泰证券股份有限公司研究所研究员，上海市北高新股份有限公司投资管理部经理助理，上海三熙投资管理咨询有限公司副总经理等职。

注：1、此处的任职日期和离任日期均以公告为准。

2、证券从业的含义遵从行业协会《证券业从业人员资格管理办法》的相关规定。

4.1.1 期末兼任私募资产管理计划投资经理的基金经理同时管理的产品情况

本报告期末，本基金经理未兼任私募资产管理计划的投资经理，故本项不适用。

4.2 管理人对报告期内本基金运作合规守信情况的说明

本报告期内，本基金管理人严格遵守基金合同、《证券投资基金法》、《公开募集证券投资基金运作管理办法》等法律、法规和监管部门的相关规定，依照诚实信用、勤勉尽责、安全高效的原则管理和运用基金资产，在认真控制投资风险的基础上，为基金持有人谋取最大利益，没有损害基金持有人利益的行为。

4.3 公平交易专项说明

4.3.1 公平交易制度的执行情况

根据中国证监会颁布的《证券投资基金管理公司公平交易制度指导意见》，公司制定了《公平交易管理办法》和《异常交易监控及报告管理办法》等规章制度，涵盖了研究、授权、投资决策和交易执行等投资管理活动的各个环节，确保公平对待不同投资组合，防范导致不公平交易以及利益输送的异常交易发生。

公司制订了明确的投资授权制度，并建立了统一的投资管理平台，确保不同投资组合获得公平的投资决策机会。实行集中交易制度，对于交易所公开竞价交易，执行交易系统内的公平交易程序；对于债券一级市场申购、非公开发行股票申购等非集中竞价交易，原则上按照价格优先、比例分配的原则对交易结果进行分配；对于银行间交易，按照时间优先、价格优先的原则公平公正的进行询价并完成交易。为保证公平交易原则的实现，通过制度规范、流程审批、系统风控参数设置等进行事前控制，通过对投资交易系统的实时监控进行事中控制，通过对异常交易的监控和分析实现事后控制。

4.3.2 异常交易行为的专项说明

本报告期内未发现本基金有可能导致不公平交易和利益输送的异常交易。

本报告期内，本公司旗下所有投资组合参与的交易所公开竞价交易中，同日反向交易成交较少的单边交易量超过该证券当日成交量的 5% 的交易共有 13 次，均为量化投资组合因投资策略需要和其他组合发生的反向交易。

4.4 报告期内基金的投资策略和运作分析

2023 年三季度，A 股市场在 8 月份后进入继续调整探底的阶段，除煤炭、原油、贵金属、工业金属等资源股表现相对强势外，市场整体呈现普跌状态，尤其是人工智能等前期热点板块回撤幅度较大。三季度市场表现的原因在于，一方面人工智能等热点板块缺乏强有力的产业基本面支撑，且短期涨幅过大，导致回撤较大；另一方面，由于市场对经济走势持续悲观，与宏观经济基本面密切关联的行业走势持续低迷。而资源股尤其是能源资源股由于其低估值、高分红以及股价

处于相对低位受到青睐。

北交所市场以专精特新中小企业为主，虽然 9 月 1 日“深改 19 条”为北交所后续改革指明了具体路径，投资者门槛改革方面也有了实质性进展，政策发布前后市场短期也有了较大涨幅，但是，从整个三季度来看，北交所市场流动性较差的状况并未根本改善，三季度北交所市场整体表现较差，北证 50 指数表现低迷，下跌幅度接近 10%。大部分股票处于持续调整状态。

报告期内，北交所配置思路上，本基金以电子设备、新能源、机械行业、半导体、汽车零部件、新材料、交运等行业的细分市场龙头和专精特新龙头企业为主要配置方向。余下少许仓位配置了沪深市场个股。

上半年本基金重仓的部分北交所个股表现较好，为本基金贡献了积极收益。三季度，持仓个股出现陆续调整，造成净值有一定回撤。

对后市研判上，本基金认为，全年市场的格局是震荡上行，对股票市场总体应持偏乐观态度。从宏观经济周期角度看，本轮中国经济的下行周期底部已现。随着新一轮基钦周期的开启，经济基本面将在不确定性中缓慢复苏。

从北交所市场看，制约其发展的依然是市场本身极差的流动性问题，市场制度性差异导致与沪深市场相比，可比公司估值表现差异巨大。本基金认为，在“深改 19 条”的指引下，北交所改革将稳步推进，除了继续降低投资者门槛、扩大优质上市企业数量外，北交所市场后续更有必要完善转板制度，畅通转板通道，从而活跃市场交易，通过沪深市场的引领，提升流动性，平抑估值鸿沟。

从中长线布局的角度，目前相当一批北交所优质公司被显著低估，是投资的良好机遇。

四季度北交所市场配置方向上，本基金拟继续自下而上，以电子设备、新能源、机械行业、半导体、汽车零部件、新材料、交运等行业精选的核心标的为主要配置。

4.5 报告期内基金的业绩表现

截至本报告期末万家北交所慧选两年定期开放混合 A 的基金份额净值为 0.8044 元，本报告期基金份额净值增长率为-6.09%，同期业绩比较基准收益率为-6.29%；截至本报告期末万家北交所慧选两年定期开放混合 C 的基金份额净值为 0.7969 元，本报告期基金份额净值增长率为-6.22%，同期业绩比较基准收益率为-6.29%。

4.6 报告期内基金持有人数或基金资产净值预警说明

本报告期内，本基金未出现连续二十个工作日基金份额持有人数量不满二百人或者基金资产净值低于五千万元情形。

§5 投资组合报告

5.1 报告期末基金资产组合情况

序号	项目	金额（元）	占基金总资产的比例（%）
1	权益投资	382,337,694.42	95.86
	其中：股票	382,337,694.42	95.86
2	基金投资	-	-
3	固定收益投资	-	-
	其中：债券	-	-
	资产支持证券	-	-
4	贵金属投资	-	-
5	金融衍生品投资	-	-
6	买入返售金融资产	-	-
	其中：买断式回购的买入返售金融资产	-	-
7	银行存款和结算备付金合计	15,084,190.52	3.78
8	其他资产	1,433,015.97	0.36
9	合计	398,854,900.91	100.00

5.2 报告期末按行业分类的股票投资组合

5.2.1 报告期末按行业分类的境内股票投资组合

代码	行业类别	公允价值（元）	占基金资产净值比例（%）
A	农、林、牧、渔业	15,655,342.54	3.94
B	采矿业	41,779,405.00	10.50
C	制造业	273,303,575.66	68.71
D	电力、热力、燃气及水生产和供应业	-	-
E	建筑业	-	-
F	批发和零售业	-	-
G	交通运输、仓储和邮政业	35,685,631.82	8.97
H	住宿和餐饮业	-	-
I	信息传输、软件和信息技术服务业	12,485,507.40	3.14
J	金融业	2,807,608.00	0.71
K	房地产业	620,624.00	0.16
L	租赁和商务服务业	-	-
M	科学研究和技术服务业	-	-
N	水利、环境和公共设施管理业	-	-
O	居民服务、修理和其他服务业	-	-
P	教育	-	-
Q	卫生和社会工作	-	-

R	文化、体育和娱乐业	-	-
S	综合	-	-
	合计	382,337,694.42	96.12

5.2.2 报告期末按行业分类的港股通投资股票投资组合

本基金本报告期末未持有港股通投资股票投资组合。

5.3 期末按公允价值占基金资产净值比例大小排序的股票投资明细

5.3.1 报告期末按公允价值占基金资产净值比例大小排序的前十名股票投资明细

序号	股票代码	股票名称	数量（股）	公允价值（元）	占基金资产净值比例（%）
1	430418	苏轴股份	2,053,594	33,884,301.00	8.52
2	833509	同惠电子	2,970,944	23,619,004.80	5.94
3	833171	国航远洋	5,973,617	20,668,714.82	5.20
4	872925	锦好医疗	1,788,635	19,102,621.80	4.80
5	834058	华洋赛车	1,639,779	18,742,673.97	4.71
6	831087	秋乐种业	2,419,682	15,655,342.54	3.94
7	834033	康普化学	421,287	15,347,485.41	3.86
8	871694	中裕科技	1,216,899	14,724,477.90	3.70
9	834062	科润智控	3,098,094	14,530,060.86	3.65
10	430139	华岭股份	1,261,855	13,628,034.00	3.43

5.4 报告期末按债券品种分类的债券投资组合

本基金本报告期末未持有债券。

5.5 报告期末按公允价值占基金资产净值比例大小排序的前五名债券投资明细

本基金本报告期末未持有债券。

5.6 报告期末按公允价值占基金资产净值比例大小排序的前十名资产支持证券投资 明细

本基金本报告期末未持有资产支持证券。

5.7 报告期末按公允价值占基金资产净值比例大小排序的前五名贵金属投资明细

本基金本报告期末未持有贵金属。

5.8 报告期末按公允价值占基金资产净值比例大小排序的前五名权证投资明细

本基金本报告期末未持有权证。

5.9 报告期末本基金投资的股指期货交易情况说明

5.9.1 报告期末本基金投资的股指期货持仓和损益明细

本基金本报告期末未持有股指期货。

5.9.2 本基金投资股指期货的投资政策

本基金将按照风险管理的原则，以套期保值为主要目的参与股指期货交易，利用股指期货剥离部分多头股票资产的系统性风险。基金经理根据市场的变化、现货市场与期货市场的相关性等因素，计算需要用到的期货合约数量，对这个数量进行动态跟踪与测算，并进行适时灵活调整。同时，综合考虑各个月份期货合约之间的定价关系、套利机会、流动性以及保证金要求等因素，在各个月份期货合约之间进行动态配置。

5.10 报告期末本基金投资的国债期货交易情况说明

5.10.1 本期国债期货投资政策

本基金将按照风险管理的原则，同时基于谨慎原则，以套期保值为主要目的，运用国债期货对基本投资组合进行管理，提高投资效率。本基金主要采用流动性好、交易活跃的国债期货合约，通过多头或空头套期保值等策略进行套期保值操作。

5.10.2 报告期末本基金投资的国债期货持仓和损益明细

本基金本报告期末未持有国债期货。

5.10.3 本期国债期货投资评价

本基金本报告期内未投资国债期货。

5.11 投资组合报告附注

5.11.1 本基金投资的前十名证券的发行主体本期是否出现被监管部门立案调查，或在报告编制日前一年内受到公开谴责、处罚的情形

本基金投资的前十名证券的发行主体中，重庆康普化学工业股份有限公司在报告编制日前一年内曾受到重庆市长寿区应急管理局的处罚，本基金对上述主体所发行证券的投资决策程序符合公司投资制度的规定。

除上述主体外，基金管理人未发现本基金投资的前十名证券的发行主体出现本期被监管部门立案调查，或在报告编制日前一年内受到公开谴责、处罚的情形。

5.11.2 基金投资的前十名股票是否超出基金合同规定的备选股票库

本基金投资的前十名股票中，不存在投资于超出基金合同规定备选股票库之外的股票。

5.11.3 其他资产构成

序号	名称	金额（元）
1	存出保证金	242,413.32
2	应收证券清算款	1,190,602.65
3	应收股利	-
4	应收利息	-
5	应收申购款	-
6	其他应收款	-
7	其他	-
8	合计	1,433,015.97

5.11.4 报告期末持有的处于转股期的可转换债券明细

本基金本报告期末未持有处于转股期的可转换债券。

5.11.5 报告期末前十名股票中存在流通受限情况的说明

本基金本报告期末前十名股票中不存在流通受限情况。

5.11.6 投资组合报告附注的其他文字描述部分

本基金由于四舍五入的原因，分项之和与合计项之间可能存在尾差。

§6 开放式基金份额变动

单位：份

项目	万家北交所慧选两年定期 开放混合 A	万家北交所慧选两年定期 开放混合 C
报告期期初基金份额总额	434,482,134.53	60,576,166.81
报告期期间基金总申购份额	-	-
减：报告期期间基金总赎回份额	-	-
报告期期间基金拆分变动份额（份额减少以“-”填列）	-	-
报告期期末基金份额总额	434,482,134.53	60,576,166.81

§7 基金管理人运用固有资金投资本基金情况

7.1 基金管理人持有本基金份额变动情况

报告期内基金管理人未发生运用固有资金申赎及买卖本基金的情况。

7.2 基金管理人运用固有资金投资本基金交易明细

报告期内基金管理人未发生运用固有资金申赎及买卖本基金的情况。

§8 影响投资者决策的其他重要信息

8.1 报告期内单一投资者持有基金份额比例达到或超过 20%的情况

本基金本报告期内未出现单一投资者持有基金份额比例达到或超过 20%的情况。

§9 备查文件目录

9.1 备查文件目录

- 1、中国证监会批准本基金发行及募集的文件。
- 2、《万家北交所慧选两年定期开放混合型证券投资基金基金合同》。
- 3、《万家北交所慧选两年定期开放混合型证券投资基金托管协议》。
- 4、万家北交所慧选两年定期开放混合型证券投资基金 2023 年第 3 季度报告原文。
- 5、万家基金管理有限公司批准成立文件、营业执照、公司章程。
- 6、万家基金管理有限公司董事会决议。
- 7、本报告期内在中国证监会指定媒介公开披露的基金净值、更新招募说明书及其他临时公告。

9.2 存放地点

基金管理人和基金托管人的住所，并登载于基金管理人网站：www.wjasset.com。

9.3 查阅方式

投资者可在营业时间至基金管理人办公场所免费查阅或登录基金管理人网站查阅。

万家基金管理有限公司

2023 年 10 月 24 日