

华泰柏瑞新经济沪港深灵活配置混合型证  
券投资基金  
2023 年第 3 季度报告

2023 年 9 月 30 日

基金管理人：华泰柏瑞基金管理有限公司

基金托管人：中国银行股份有限公司

报告送出日期：2023 年 10 月 25 日

## §1 重要提示

基金管理人的董事会及董事保证本报告所载资料不存在虚假记载、误导性陈述或重大遗漏，并对其内容的真实性、准确性和完整性承担个别及连带责任。

基金托管人中国银行股份有限公司根据本基金合同规定，于 2023 年 10 月 24 日复核了本报告中的财务指标、净值表现和投资组合报告等内容，保证复核内容不存在虚假记载、误导性陈述或者重大遗漏。

基金管理人承诺以诚实信用、勤勉尽责的原则管理和运用基金资产，但不保证基金一定盈利。基金的过往业绩并不代表其未来表现。

投资有风险，投资者在作出投资决策前应仔细阅读本基金的招募说明书。

本报告中的财务资料未经审计。

本报告期自 2023 年 7 月 1 日起至 2023 年 9 月 30 日止。

华泰柏瑞新经济沪港深灵活配置混合型证券投资基金于 2023 年 2 月 14 日根据收费方式分不同，新增 C 类份额，C 类相关指标从 2023 年 2 月 14 日开始计算。

## §2 基金产品概况

基金简称	华泰柏瑞新经济沪港深混合
基金主代码	003413
基金运作方式	契约型开放式
基金合同生效日	2016 年 11 月 25 日
报告期末基金份额总额	99,785,099.82 份
投资目标	本基金通过对新经济主题行业发展趋势、企业的基本面、经营状况进行深入研究，选择出基本面良好、成长性良好的公司进行投资，在严格控制投资组合风险的前提下，力求超越业绩比较基准的投资回报，争取实现基金资产的长期稳健增值。
投资策略	本基金为灵活配置混合型基金，基金管理人将跟踪宏观经济变量和国家财政、税收和货币政策等指标，判断经济周期的阶段和未来经济发展的趋势，研究预测宏观经济和国家政策等因素对证券市场的影响，分析比较股票、债券等市场和不同金融工具的风险收益特征，估计各子资产类的相关性矩阵，并在此基础上确定基金资产在各类别资产间的分配比例
业绩比较基准	沪深 300 指数收益率×45%+恒生综合指数收益率×45%+上证国债指数收益率×10%
风险收益特征	本基金为混合型基金，其预期风险与预期收益高于债券型基金与货币市场基金，低于股票型基金。本基金除了

	投资 A 股外，还可根据法律法规规定投资香港联合交易所上市的股票。除了需要承担与境内证券投资基金类似的市场波动风险等一般投资风险之外，本基金还面临汇率风险、香港市场风险等境外证券市场投资所面临的特别投资风险。	
基金管理人	华泰柏瑞基金管理有限公司	
基金托管人	中国银行股份有限公司	
下属分级基金的基金简称	华泰柏瑞新经济沪港深混合 A	华泰柏瑞新经济沪港深混合 C
下属分级基金的交易代码	003413	017911
报告期末下属分级基金的份额总额	97,108,648.55 份	2,676,451.27 份

### § 3 主要财务指标和基金净值表现

#### 3.1 主要财务指标

单位：人民币元

主要财务指标	报告期（2023 年 7 月 1 日-2023 年 9 月 30 日）	
	华泰柏瑞新经济沪港深混合 A	华泰柏瑞新经济沪港深混合 C
1. 本期已实现收益	711,079.65	134,544.47
2. 本期利润	-9,320,117.64	-879,310.83
3. 加权平均基金份额本期利润	-0.0945	-0.2014
4. 期末基金资产净值	123,773,112.72	3,399,618.56
5. 期末基金份额净值	1.2746	1.2702

注：1、上述基金业绩指标不包括持有人认购或交易基金的各项费用，计入费用后实际收益水平要低于所列数字。

2、本期已实现收益指基金本期利息收入、投资收益、其他收入（不含公允价值变动收益）扣除相关费用后的余额，本期利润为本期已实现收益加上本期公允价值变动收益。

#### 3.2 基金净值表现

##### 3.2.1 基金份额净值增长率及其与同期业绩比较基准收益率的比较

华泰柏瑞新经济沪港深混合 A

阶段	净值增长率①	净值增长率标准差②	业绩比较基准收益率③	业绩比较基准收益率标准差④	①-③	②-④
过去三个月	-7.96%	1.99%	-3.96%	0.96%	-4.00%	1.03%
过去六个月	-15.99%	1.77%	-9.46%	0.90%	-6.53%	0.87%

过去一年	-4.35%	2.34%	1.62%	1.13%	-5.97%	1.21%
过去三年	-35.82%	2.19%	-19.42%	1.14%	-16.40%	1.05%
过去五年	20.68%	2.02%	-7.23%	1.15%	27.91%	0.87%
自基金合同生效起至今	27.46%	1.80%	1.56%	1.07%	25.90%	0.73%

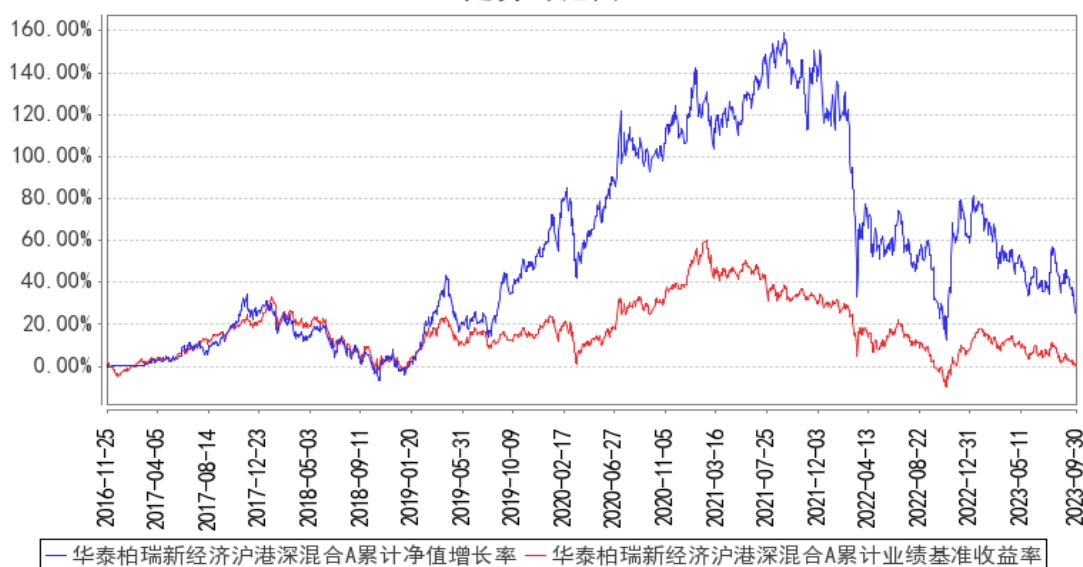
华泰柏瑞新经济沪港深混合 C

阶段	净值增长率①	净值增长率标准差②	业绩比较基准收益率③	业绩比较基准收益率标准差④	①-③	②-④
过去三个月	-8.10%	1.99%	-3.96%	0.96%	-4.14%	1.03%
过去六个月	-16.24%	1.77%	-9.46%	0.90%	-6.78%	0.87%
自基金合同生效起至今	-25.36%	1.85%	-11.86%	0.93%	-13.50%	0.92%

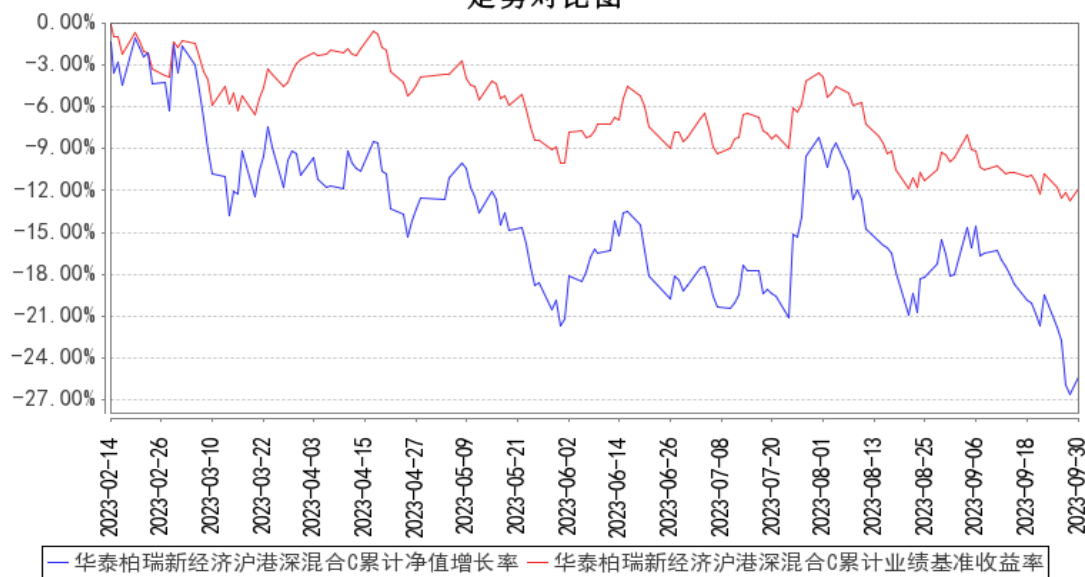
注：本基金于 2023 年 2 月 14 日新增 C 类份额。C 类指标的计算期间为 2023 年 2 月 14 日至 2023 年 9 月 30 日。

### 3.2.2 自基金合同生效以来基金累计净值增长率变动及其与同期业绩比较基准收益率变动的比较

华泰柏瑞新经济沪港深混合A累计净值增长率与同期业绩比较基准收益率的历史走势对比图



华泰柏瑞新经济沪港深混合C累计净值增长率与同期业绩比较基准收益率的历史走势对比图



注：A类图示日期为2016年11月25日至2023年9月30日。C类图示日期为2023年2月14日至2023年9月30日。

## §4 管理人报告

### 4.1 基金经理（或基金经理小组）简介

姓名	职务	任本基金的基金经理期限		证券从业年限	说明
		任职日期	离任日期		
何琦	本基金的基金经理	2017年7月10日	-	15年	上海交通大学经济学学士。曾任汇丰银行证券服务部证券结算师，2008年11月加入华泰柏瑞基金管理有限公司，曾任交易部高级交易员，海外投资部基金经理助理。2017年7月起任华泰柏瑞新经济沪港深灵活配置混合型证券投资基金的基金经理。2019年8月起任华泰柏瑞亚洲领导企业混合型证券投资基金的基金经理。2020年12月起任华泰柏瑞中证港股通50交易型开放式指数证券投资基金的基金经理。2021年1月起任华泰柏瑞中证沪港深互联网交易型开放式指数证券投资基金的基金经理。2021年5月起任华泰柏瑞港股通时代机遇混合型证券投资基金和华泰柏瑞南方东英恒生科技指数交易型开放式指数证券投资基金（QDII）的基金经理。2021年9月起任华泰柏瑞中证港股通50交易型开放式指数证券投资基金发起式联接基金的基金

					经理。2022 年 1 月起任华泰柏瑞中证港股通科技交易型开放式指数证券投资基金的基金经理。2022 年 4 月起任华泰柏瑞中证港股通高股息投资交易型开放式指数证券投资基金（QDII）的基金经理。2022 年 12 月起任华泰柏瑞中证香港 300 金融服务交易型开放式指数证券投资基金（QDII）的基金经理。
--	--	--	--	--	--

#### 4.1.1 期末兼任私募资产管理计划投资经理的基金经理同时管理的产品情况

注：截至本报告期末，本基金的基金经理不存在兼任私募资产管理计划投资经理的情况。

#### 4.2 管理人对报告期内本基金运作遵规守信情况的说明

报告期内本基金的运作符合相关法律、法规以及基金合同的约定，不存在损害基金持有人利益的行为。

#### 4.3 公平交易专项说明

##### 4.3.1 公平交易制度的执行情况

报告期内，本基金管理人根据《证券投资基金管理人公平交易制度指导意见》的要求，通过科学完善的制度及流程，从事前、事中和事后等环节严格控制不同基金之间可能的利益输送。

首先投资部和研究部通过规范的决策流程来确保公平对待不同投资组合。其次交易部对投资指令的合规性、有效性及合理性进行独立审核，在交易过程中启用投资交易系统内的公平交易模块，确保公平交易的实施。同时，风险管理部对报告期内的交易进行日常监控和分析评估。

本报告期内，上述公平交易制度总体执行情况良好。

##### 4.3.2 异常交易行为的专项说明

报告期内未发现本基金存在异常交易行为。

报告期内，本基金管理人旗下所有投资组合参与的交易所公开竞价交易中，同日反向交易成交较少的单边交易量超过该证券当日成交量的 5% 的交易共有 5 次，其中 3 次为不同基金经理管理的组合间因投资策略不同而发生的反向交易，其余 2 次为指数量化投资组合因投资策略需要而发生的反向交易。

#### 4.4 报告期内基金的投资策略和运作分析

三季度，恒生指数低位宽幅震荡，围绕 18000 点波动，7 月份政治会议上层态度的转变给予了市场较高的期待，但政策从预期到落地是需要时间的，加上全球债券收益率的升高以及人民币贬值的负面效应，造成了整个港股市场下跌的局面。在此期间，政府积极作为，实行了 A 股交易

印花税减半，放松了一线城市的房地产“认房不认贷”政策的落地。

本季度本基金表现不佳，8、9 月份回吐了 7 月份以来的强势反弹格局。我们认为政策底已经比较明确，经济底可能也已形成，8、9 月份市场大幅回调更多的可能还是内外资过度缺乏对未来的信心，而我们认为该市场预期差和现实是有较大出入的，因此对于组合的配置并没有做调整，而是坚定持有。

对于四季度的看法：目前市场更重要的或许是增强对未来的信心，中国的经济数据从 8 月份开始就已经开始企稳，而地产政策出台后的数据并不如市场预期的那样，甚至比今年 2-3 月份的反弹强度还要弱一点。其实市场或许是认为预期政策没有出完，买卖双方都在等待，进一步的政策放松可能会在四季度看到。而在国庆期间经济日报中提的三保“保基本民生，保工资，保运转”，是建立在财政基础之上，而财政与土地或者发债关联较大，对于这点，我们也是维持乐观判断，各地方的化债政策也在有序进行。市场信心增强是需要时间的，而我们正在转好的路上。外围市场，美债，美元和石油的表现成为了市场重要的三个指标，而油价在国庆节期间表现也有目共睹，目前美国再通胀的预期有所减弱，但是其就业数据依旧强劲，从而使得美国的汽车工会要求涨工资蔓延到了医疗系统的罢工要求涨薪。而目前美元在日本央行干预日元汇率之后涨势有所缓解，而人民币也在 7.30 稳住，并没有大幅贬值，这本身说明了市场对于人民币具有信心。目前关键的可能就是美国 10 年期国债收益率走势，如今这个收益率上升速率已经不是基本面可以解释的，9 月份美国经济数据并没有比 8 月份好的太多，而 2 年期和 10 年期的利差也大幅收窄，猜测有部分银行由于流动性问题，被迫抛售资产端的长期问题，可以看到最近美国的两家大银行花旗和美银 CDS 价格大幅上升，那此次的债券市场是不是也会出现类似的状况，我们或许很快就可以答案。而一旦美债收益率见顶，对于中国股市较大概率有正面影响。

下一步操作计划：目前仓位和配置并没有变化，依然以金融地产恒生科技为主。复盘过去经济政策的扭转期，国家机器一旦运转起来，总是会见到起色的。短期看来，我们对于市场充满信心，目前不管是赔率还是胜率都是较高的。而从时间点的判断上，市场或许已经度过了较绝望的阶段，从盘面上看，回购公司股份的个股在大幅增加，而大宗交易屡见不鲜，说明大量的筹码已经开始在积极交换。但是我们认为后市关键的还是看政策力度和政府的决心，不论是更大的地产政策，还是平准基金，还是大规模的化债计划。现在我们要相信政府，相信国家。对于市场而言，我们已经做好了准备，现在要做的是静待花开。

#### 4.5 报告期内基金的业绩表现

截至本报告期末华泰柏瑞新经济沪港深混合 A 的基金份额净值为 1.2746 元，本报告期基金份额净值增长率为-7.96%，同期业绩比较基准收益率为-3.96%，截至本报告期末华泰柏瑞新经济沪

港深混合 C 的基金份额净值为 1.2702 元，本报告期基金份额净值增长率为-8.10%，同期业绩比较基准收益率为-3.96%。

#### 4.6 报告期内基金持有人数或基金资产净值预警说明

无。

## §5 投资组合报告

### 5.1 报告期末基金资产组合情况

序号	项目	金额（元）	占基金总资产的比例（%）
1	权益投资	120,082,128.90	93.84
	其中：股票	120,082,128.90	93.84
2	基金投资	-	-
3	固定收益投资	1,218,482.30	0.95
	其中：债券	1,218,482.30	0.95
	资产支持证券	-	-
4	贵金属投资	-	-
5	金融衍生品投资	-	-
6	买入返售金融资产	-	-
	其中：买断式回购的买入返售金融资产	-	-
7	银行存款和结算备付金合计	6,356,169.53	4.97
8	其他资产	301,264.87	0.24
9	合计	127,958,045.60	100.00

注：通过港股通交易机制投资的港股公允价值为人民币 120,060,424.30 元，占基金资产净值的比例为 94.41%。

### 5.2 报告期末按行业分类的股票投资组合

#### 5.2.1 报告期末按行业分类的境内股票投资组合

代码	行业类别	公允价值（元）	占基金资产净值比例（%）
A	农、林、牧、渔业	-	-
B	采矿业	-	-
C	制造业	21,704.60	0.02
D	电力、热力、燃气及水生产和供应业	-	-
E	建筑业	-	-
F	批发和零售业	-	-
G	交通运输、仓储和邮政业	-	-
H	住宿和餐饮业	-	-



I	信息传输、软件和信息技术服务业	-	-
J	金融业	-	-
K	房地产业	-	-
L	租赁和商务服务业	-	-
M	科学研究和技术服务业	-	-
N	水利、环境和公共设施管理业	-	-
O	居民服务、修理和其他服务业	-	-
P	教育	-	-
Q	卫生和社会工作	-	-
R	文化、体育和娱乐业	-	-
S	综合	-	-
	合计	21,704.60	0.02

### 5.2.2 报告期末按行业分类的港股通投资股票投资组合

行业类别	公允价值（人民币）	占基金资产净值比例（%）
10 能源	-	-
15 原材料	-	-
20 工业	-	-
25 可选消费	8,750,675.67	6.88
30 主要消费	-	-
35 医药卫生	-	-
40 金融	53,488,836.23	42.06
45 信息技术	14,963,186.77	11.77
50 通信服务	7,092,545.80	5.58
55 公用事业	-	-
60 房地产	35,765,179.83	28.12
合计	120,060,424.30	94.41

注：以上分类采用中证行业分类标准。

### 5.3 期末按公允价值占基金资产净值比例大小排序的股票投资明细

#### 5.3.1 报告期末按公允价值占基金资产净值比例大小排序的前十名股票投资明细

序号	股票代码	股票名称	数量（股）	公允价值（元）	占基金资产净值比例（%）
1	06030	中信证券	720,000	10,491,814.37	8.25
2	03900	绿城中国	1,300,000	9,698,431.47	7.63
3	03908	中金公司	720,000	9,487,560.10	7.46
4	06881	中国银河	2,500,000	9,268,063.00	7.29
5	01776	广发证券	920,000	8,881,190.19	6.98
6	00123	越秀地产	1,000,000	8,286,198.90	6.52
7	00909	明源云	2,580,000	8,120,474.92	6.39
8	00081	中国海外宏洋集团	2,580,000	7,741,677.26	6.09
9	03690	美团-W	73,600	7,739,805.29	6.09

10	03958	东方证券	2,000,000	7,249,277.00	5.70
----	-------	------	-----------	--------------	------

#### 5.4 报告期末按债券品种分类的债券投资组合

序号	债券品种	公允价值（元）	占基金资产净值比例（%）
1	国家债券	1,218,482.30	0.96
2	央行票据	-	-
3	金融债券	-	-
	其中：政策性金融债	-	-
4	企业债券	-	-
5	企业短期融资券	-	-
6	中期票据	-	-
7	可转债（可交换债）	-	-
8	同业存单	-	-
9	其他	-	-
10	合计	1,218,482.30	0.96

#### 5.5 报告期末按公允价值占基金资产净值比例大小排序的前五名债券投资明细

序号	债券代码	债券名称	数量（张）	公允价值（元）	占基金资产净值比例（%）
1	019688	22 国债 23	12,000	1,218,482.30	0.96

#### 5.6 报告期末按公允价值占基金资产净值比例大小排序的前十名资产支持证券投资 明细

注：本基金本报告期末未持有资产支持证券。

#### 5.7 报告期末按公允价值占基金资产净值比例大小排序的前五名贵金属投资明细

注：本基金本报告期末未持有贵金属投资。

#### 5.8 报告期末按公允价值占基金资产净值比例大小排序的前五名权证投资明细

注：本基金本报告期末未持有权证。

#### 5.9 报告期末本基金投资的股指期货交易情况说明

##### 5.9.1 报告期末本基金投资的股指期货持仓和损益明细

注：本基金本报告期末未持有股指期货。

##### 5.9.2 本基金投资股指期货的投资政策

注：本基金本报告期末未持有股指期货。

#### 5.10 报告期末本基金投资的国债期货交易情况说明

##### 5.10.1 本期国债期货投资政策

注：本基金本报告期末未持有国债期货。

### 5.10.2 报告期末本基金投资的国债期货持仓和损益明细

注：本基金本报告期末未持有国债期货。

### 5.10.3 本期国债期货投资评价

注：本基金本报告期末未持有国债期货。

## 5.11 投资组合报告附注

### 5.11.1 本基金投资的前十名证券的发行主体本期是否出现被监管部门立案调查，或在报告编制日前一年内受到公开谴责、处罚的情形

本基金本报告期末投资的前十名证券中，中信证券（6030.HK）于 2023 年 2 月 6 日收到中国人民银行下发的银罚决字[2023]6 号，因未按规定履行客户身份识别义务，未按照规定保存客户身份资料和交易记录，未按规定报送大额交易或者可疑交易报告，罚款 1376 万元。对该证券投资决策程序的说明：根据我司的基金投资管理相关制度，以相应的研究报告为基础，结合其未来增长前景，由基金经理决定具体投资行为。

本基金本报告期末投资的前十名证券中，广发证券（1776.HK）于 2023 年 4 月 18 日因保荐业务中未勤勉尽责，涉嫌违法，故被证监会立案调查，并于 2023 年 9 月 22 日给予警告，收到责令整改，没收保荐业务收入 943,396.23 元，并处罚 1443396.23 元。同时对其公司两位高管给予警告，并分别处以 25 万元罚款。对该证券投资决策程序的说明：根据我司的基金投资管理相关制度，以相应的研究报告为基础，结合其未来增长前景，由基金经理决定具体投资行为。

报告期内基金投资的前十名证券的其他发行主体，没有被监管部门立案调查的情形，也没有在报告编制日前一年内受到公开谴责、处罚的情形。

### 5.11.2 基金投资的前十名股票是否超出基金合同规定的备选股票库

基金投资的前十名股票中，没有投资于超出基金合同规定备选股票库之外的情形。

### 5.11.3 其他资产构成

序号	名称	金额（元）
1	存出保证金	15,072.65
2	应收证券清算款	-
3	应收股利	94,596.22
4	应收利息	-
5	应收申购款	191,596.00
6	其他应收款	-

7	其他	-
8	合计	301,264.87

#### 5.11.4 报告期末持有的处于转股期的可转换债券明细

注：本基金本报告期末未持有处于转股期的可转换债券。

#### 5.11.5 报告期末前十名股票中存在流通受限情况的说明

注：本基金本报告期末前十名股票中不存在流通受限情况。

#### 5.11.6 投资组合报告附注的其他文字描述部分

由于四舍五入的原因，分项之和与合计项之间可能存在尾差。

### §6 开放式基金份额变动

单位：份

项目	华泰柏瑞新经济沪港深混合 A	华泰柏瑞新经济沪港深混合 C
报告期期初基金份额总额	103,144,910.53	9,955,747.91
报告期期间基金总申购份额	16,604,176.46	6,239,269.30
减：报告期期间基金总赎回份额	22,640,438.44	13,518,565.94
报告期期间基金拆分变动份额（份额减少以“-”填列）	-	-
报告期期末基金份额总额	97,108,648.55	2,676,451.27

### §7 基金管理人运用固有资金投资本基金情况

#### 7.1 基金管理人持有本基金份额变动情况

注：无。

#### 7.2 基金管理人运用固有资金投资本基金交易明细

注：无。

### §8 影响投资者决策的其他重要信息

#### 8.1 报告期内单一投资者持有基金份额比例达到或超过 20%的情况

注：本基金本报告期内未有单一投资者持有基金份额比例达到或超过 20%的情况。

#### 8.2 影响投资者决策的其他重要信息

注：无。

## §9 备查文件目录

### 9.1 备查文件目录

- 1、本基金的中国证监会批准募集文件
- 2、本基金的《基金合同》
- 3、本基金的《招募说明书》
- 4、本基金的《托管协议》
- 5、基金管理人业务资格批件、营业执照
- 6、本基金的公告

### 9.2 存放地点

上海市浦东新区民生路 1199 弄证大五道口广场 1 号楼 17 层  
托管人住所

### 9.3 查阅方式

投资者可在营业时间免费查阅，也可按工本费购买复印件。投资者对本报告如有疑问，可咨询基金管理人华泰柏瑞基金管理有限公司。客户服务热线：400-888-0001（免长途费） 021-3878 4638 公司网址：[www.huatai-pb.com](http://www.huatai-pb.com)

华泰柏瑞基金管理有限公司

2023 年 10 月 25 日