

# 太平 MSCI 香港价值增强指数证券投资基金 2023 年第 3 季度报告

2023 年 9 月 30 日

基金管理人：太平基金管理有限公司

基金托管人：中国工商银行股份有限公司

报告送出日期：2023 年 10 月 25 日

## §1 重要提示

基金管理人的董事会及董事保证本报告所载资料不存在虚假记载、误导性陈述或重大遗漏，并对其内容的真实性、准确性和完整性承担个别及连带责任。

基金托管人中国工商银行股份有限公司根据本基金合同规定，于 2023 年 10 月 23 日复核了本报告中的财务指标、净值表现和投资组合报告等内容，保证复核内容不存在虚假记载、误导性陈述或者重大遗漏。

基金管理人承诺以诚实信用、勤勉尽责的原则管理和运用基金资产，但不保证基金一定盈利。基金的过往业绩并不代表其未来表现。投资有风险，投资者在作出投资决策前应仔细阅读本基金的招募说明书。

本报告中财务资料未经审计。

本报告期自 2023 年 07 月 01 日起至 2023 年 09 月 30 日止。

## §2 基金产品概况

基金简称	太平 MSCI 香港价值增强
基金主代码	007107
基金运作方式	契约型开放式
基金合同生效日	2019 年 7 月 31 日
报告期末基金份额总额	100,374,706.05 份
投资目标	紧密跟踪标的指数，追求跟踪偏离度和跟踪误差的最小化。
投资策略	<p>本基金采用完全复制标的指数的方法，进行被动指数化投资。按照成份股在标的指数中的基准权重构建指数化投资组合，并根据标的指数成份股及其权重的变化进行相应调整。</p> <p>当预期成份股发生调整和成份股发生配股、增发、分红等行为时，或因基金的申购和赎回等对本基金跟踪标的指数的效果可能带来影响时，或因某些特殊情况导致流动性不足时，或其他原因导致无法有效复制和跟踪标的指数时，基金管理人可以对投资组合管理进行适当变通和调整，从而使得投资组合紧密地跟踪标的指数。</p> <p>在正常市场情况下，本基金力争净值增长率与业绩比较基准之间的日均跟踪偏离度的绝对值不超过 0.35%，年跟踪误差不超过 4%。如因指数编制规则调整或其他因素导致跟踪偏离度和跟踪误差超过上述范围，基金管理人应采取合理措施避免跟踪偏离度、跟踪误差进一步扩大。</p>
业绩比较基准	MSCI 香港价值增强指数收益率*95%+银行活期存款利率（税后）*5%

风险收益特征	本基金属股票型基金，预期风险与预期收益高于混合型基金、债券型基金与货币市场基金。本基金采用完全复制法跟踪标的指数的表现，具有与标的指数、以及标的指数所代表的股票市场相似的风险收益特征。	
基金管理人	太平基金管理有限公司	
基金托管人	中国工商银行股份有限公司	
下属分级基金的基金简称	太平 MSCI 香港价值增强 A	太平 MSCI 香港价值增强 C
下属分级基金的交易代码	007107	007108
报告期末下属分级基金的份额总额	100,338,512.78 份	36,193.27 份

### § 3 主要财务指标和基金净值表现

#### 3.1 主要财务指标

单位：人民币元

主要财务指标	报告期（2023 年 7 月 1 日-2023 年 9 月 30 日）	
	太平 MSCI 香港价值增强 A	太平 MSCI 香港价值增强 C
1. 本期已实现收益	2,678,703.66	911.12
2. 本期利润	-5,438,303.48	-1,961.41
3. 加权平均基金份额本期利润	-0.0542	-0.0542
4. 期末基金资产净值	101,706,562.45	35,967.60
5. 期末基金份额净值	1.0136	0.9938

注：1、本期已实现收益指基金本期利息收入、投资收益、其他收入（不含公允价值变动收益）扣除相关费用和信用减值损失后的余额，本期利润为本期已实现收益加上本期公允价值变动收益。

2、所述基金业绩指标不包括持有人认购或交易基金的各项费用，计入费用后实际收益水平要低于所列数字。

#### 3.2 基金净值表现

##### 3.2.1 基金份额净值增长率及其与同期业绩比较基准收益率的比较

太平 MSCI 香港价值增强 A

阶段	净值增长率①	净值增长率标准差②	业绩比较基准收益率③	业绩比较基准收益率标准差④	①-③	②-④
过去三个月	-5.08%	0.86%	-7.29%	0.99%	2.21%	-0.13%
过去六个月	-0.78%	0.86%	-8.95%	0.97%	8.17%	-0.11%
过去一年	7.88%	0.97%	4.92%	1.07%	2.96%	-0.10%
过去三年	20.81%	0.99%	2.31%	1.07%	18.50%	-0.08%

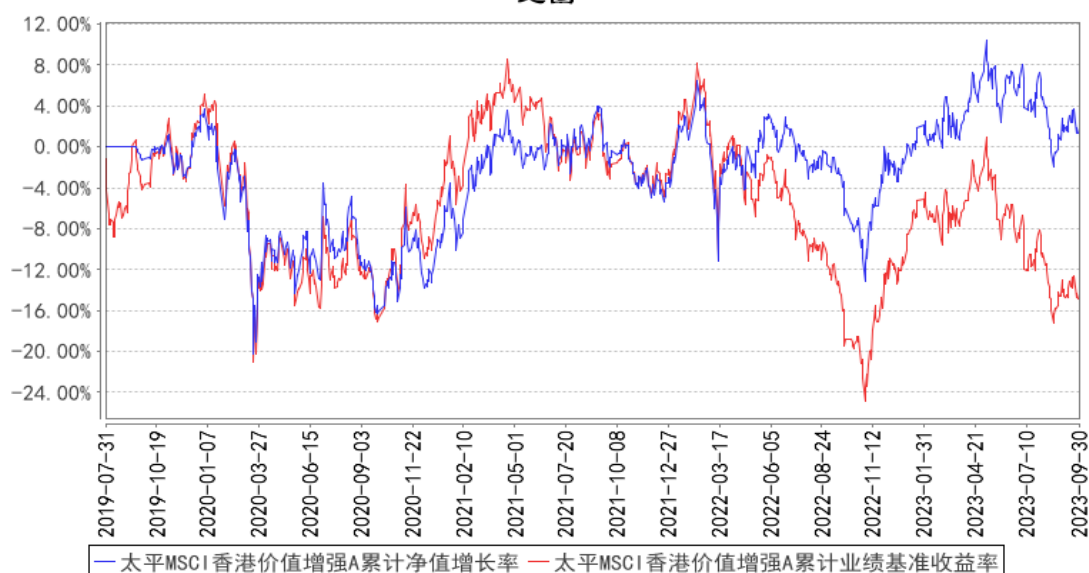
自基金合同生效起至今	1.36%	1.07%	-14.79%	1.17%	16.15%	-0.10%
------------	-------	-------	---------	-------	--------	--------

太平 MSCI 香港价值增强 C

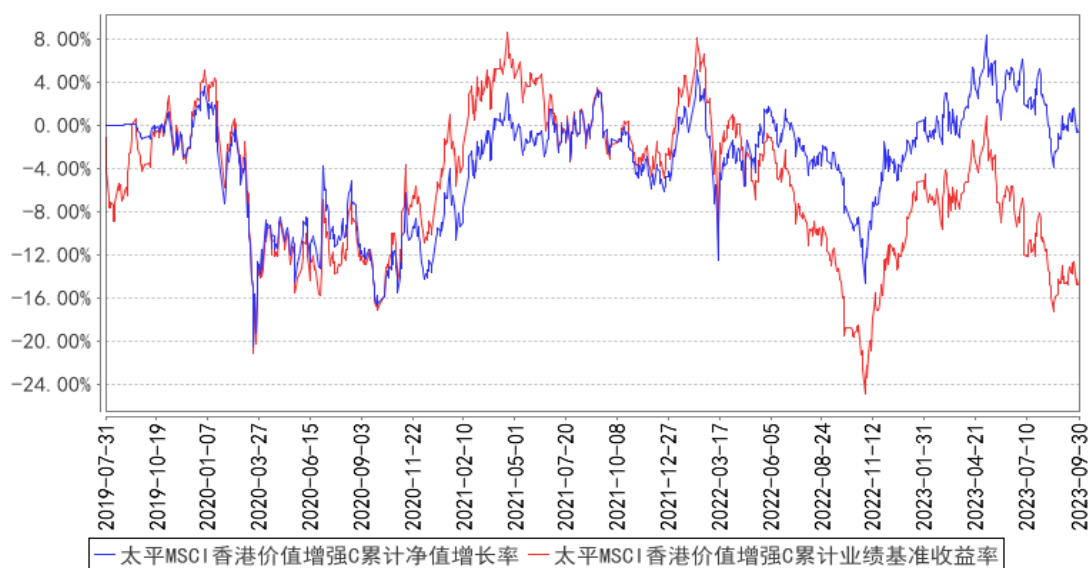
阶段	净值增长率①	净值增长率标准差②	业绩比较基准收益率③	业绩比较基准收益率标准差④	①-③	②-④
过去三个月	-5.17%	0.86%	-7.29%	0.99%	2.12%	-0.13%
过去六个月	-0.98%	0.85%	-8.95%	0.97%	7.97%	-0.12%
过去一年	7.45%	0.97%	4.92%	1.07%	2.53%	-0.10%
过去三年	18.89%	0.99%	2.31%	1.07%	16.58%	-0.08%
自基金合同生效起至今	-0.62%	1.07%	-14.79%	1.17%	14.17%	-0.10%

### 3.2.2 自基金合同生效以来基金累计净值增长率变动及其与同期业绩比较基准收益率变动的比较

太平MSCI香港价值增强A累计净值增长率与同期业绩比较基准收益率的历史走势对比图



太平MSCI香港价值增强C累计净值增长率与同期业绩比较基准收益率的历史走势图



注：本基金合同生效日为 2019 年 7 月 31 日，本基金的建仓期为基金合同生效之日起六个月，建仓期结束时各项资产配置比例符合合同约定。

## §4 管理人报告

### 4.1 基金经理（或基金经理小组）简介

姓名	职务	任本基金的基金经理期限		证券从业年限	说明
		任职日期	离任日期		
林开盛	本基金的基金经理、太平行业优选股票型证券投资基金基金经理	2020年5月18日	-	14年	上海财经大学金融学专业证券投资方向硕士。具有证券投资基金从业资格。2009年7月至2016年4月在申银万国证券研究所任首席分析师。2016年4月加入本公司，从事投资研究相关工作。2017年5月9日至2023年3月29日担任太平灵活配置混合型发起式证券投资基金基金经理。2019年3月25日至2020年4月13日担任太平睿盈混合型证券投资基金基金经理。2020年5月18日起担任太平MSCI 香港价值增强指数证券投资基金基金经理。2020年9月1日起担任太平行业优选股票型证券投资基金基金经理。

注：1、基金经理的任职日期、离任日期一般情况下根据本基金管理人对外披露的任免日期填写；若该基金经理自本基金基金合同生效之日起即任职，则任职日期指本基金基金合同生效之日；

2、证券基金从业年限计算标准遵从中国证监会《证券基金经营机构董事、监事、高级管理人员及从业人员监督管理办法》中关于证券基金从业人员范围的相关规定；

3、基金经理（或基金经理小组）期后变动（如有）敬请关注基金管理人发布的相关公告。

## 4.2 管理人对报告期内本基金运作合规守信情况的说明

本报告期内，本基金管理人严格遵守有关法律法规、监管部门的相关规定和本基金基金合同的约定，依照诚实信用、勤勉尽责的原则管理和运用基金资产，为基金份额持有人谋求最大利益，不存在损害基金份额持有人利益的行为，不存在违法违规或未履行基金合同的情形。

## 4.3 公平交易专项说明

### 4.3.1 公平交易制度的执行情况

本基金管理人根据《证券投资基金管理公司公平交易制度指导意见》及有关法规，建立公司内部的公平交易管理制度体系，从研究分析、投资决策、交易执行、事后稽核等环节进行严格规范，通过系统和人工相结合的方式在投资管理活动各环节贯彻和执行公平交易管理制度，以确保公平对待本基金管理人管理的所有投资组合，防范不公平交易和利益输送行为。

本报告期内，本基金管理人严格执行《证券投资基金管理公司公平交易制度指导意见》及公司公平交易管理的相关制度等的有关规定，未发现不同投资组合之间存在非公平交易的情况。

### 4.3.2 异常交易行为的专项说明

本报告期内，未发生本基金管理人管理的所有投资组合参与的交易所公开竞价同日反向交易成交较少的单边交易量超过该证券当日成交量的 5% 的情形，未发现可能导致不公平交易和利益输送的异常交易行为。

## 4.4 报告期内基金的投资策略和运作分析

2023 年第三季度，港股市场整体震荡。从行业层面来看，能源和电信行业表现相对较强。

我们认为港股估值整体仍处于历史相对低位，展望后市，机会大于风险，港股市场有望向上修复。尽管港股市场作为离岸市场，相对容易受到海外风险事件的波及，但国内经济的稳健增长将提供有力支撑，港股中枢有望逐步上移。

## 4.5 报告期内基金的业绩表现

本报告期内，太平 MSCI 香港价值增强 A 的份额净值增长率为-5.08%，同期业绩比较基准收益率为-7.29%；太平 MSCI 香港价值增强 C 的份额净值增长率为-5.17%，同期业绩比较基准收益率为-7.29%。

## 4.6 报告期内基金持有人数或基金资产净值预警说明

本基金本报告期内基金持有人数或基金资产净值未发生预警情况。

## §5 投资组合报告

### 5.1 报告期末基金资产组合情况

序号	项目	金额（元）	占基金总资产的比例（%）
1	权益投资	92,480,718.80	90.71
	其中：股票	92,480,718.80	90.71
2	基金投资	-	-
3	固定收益投资	-	-
	其中：债券	-	-
	资产支持证券	-	-
4	贵金属投资	-	-
5	金融衍生品投资	-	-
6	买入返售金融资产	-	-
	其中：买断式回购的买入返售金融资产	-	-
7	银行存款和结算备付金合计	9,019,805.04	8.85
8	其他资产	448,609.74	0.44
9	合计	101,949,133.58	100.00

### 5.2 报告期末按行业分类的股票投资组合

#### 5.2.1 报告期末指数投资按行业分类的境内股票投资组合

本基金本报告期末未持有境内股票。

#### 5.2.2 报告期末积极投资按行业分类的境内股票投资组合

本基金本报告期末未持有境内股票。

#### 5.2.3 报告期末按行业分类的港股通投资股票投资组合

行业类别	公允价值（人民币）	占基金资产净值比例（%）
原材料	1,372,155.08	1.35
非日常生活消费品	11,622,554.76	11.42
日常消费品	3,668,753.56	3.61
能源	4,770,574.84	4.69
金融	30,169,665.71	29.65
医疗保健	4,065,372.52	4.00
工业	4,367,308.57	4.29
信息技术	3,828,650.59	3.76
通信服务	19,803,386.79	19.46
公用事业	3,689,571.84	3.63
房地产	5,122,724.54	5.03
合计	92,480,718.80	90.90

### 5.3 期末按公允价值占基金资产净值比例大小排序的股票投资明细

#### 5.3.1 报告期末指数投资按公允价值占基金资产净值比例大小排序的前十名股票投资明细

序号	股票代码	股票名称	数量（股）	公允价值（元）	占基金资产净值比例（%）
1	00941	中国移动	230,700	13,855,584.42	13.62
2	00939	建设银行	2,930,000	11,722,539.72	11.52
3	03988	中国银行	2,416,000	5,963,714.08	5.86
4	00489	东风集团股份	2,130,000	5,961,383.30	5.86
5	01398	工商银行	1,531,000	5,198,098.66	5.11
6	02238	广汽集团	1,304,000	4,451,313.01	4.38
7	00883	中国海洋石油	271,000	3,431,752.67	3.37
8	00728	中国电信	832,000	2,992,795.19	2.94
9	00762	中国联通	562,000	2,955,007.18	2.90
10	00288	万洲国际	639,000	2,363,053.25	2.32

#### 5.3.2 报告期末积极投资按公允价值占基金资产净值比例大小排序的前五名股票投资明细

本基金本报告期末未持有积极投资股票。

### 5.4 报告期末按债券品种分类的债券投资组合

本基金本报告期末未持有债券。

### 5.5 报告期末按公允价值占基金资产净值比例大小排序的前五名债券投资明细

本基金本报告期末未持有债券。

### 5.6 报告期末按公允价值占基金资产净值比例大小排序的前十名资产支持证券投资明细

本基金本报告期末未持有资产支持证券。

### 5.7 报告期末按公允价值占基金资产净值比例大小排序的前五名贵金属投资明细

本基金本报告期末未持有贵金属。

### 5.8 报告期末按公允价值占基金资产净值比例大小排序的前五名权证投资明细

本基金本报告期末未持有权证。

### 5.9 报告期末本基金投资的股指期货交易情况说明

#### 5.9.1 报告期末本基金投资的股指期货持仓和损益明细



本基金本报告期末未持有股指期货。

### 5.9.2 本基金投资股指期货的投资政策

本基金投资股指期货将根据风险管理的原则,以套期保值为目的,对冲系统性风险和某些特殊情况下的流动性风险等,主要采用流动性好、交易活跃的股指期货合约,通过多头或空头套期保值等策略进行套期保值操作。本基金力争利用股指期货的杠杆作用,降低股票仓位频繁调整的交易成本和跟踪误差,达到有效跟踪标的指数的目的。

## 5.10 报告期末本基金投资的国债期货交易情况说明

### 5.10.1 本期国债期货投资政策

本基金根据基金合同的约定,不允许投资国债期货。

### 5.10.2 报告期末本基金投资的国债期货持仓和损益明细

本基金本报告期末未持有国债期货。

### 5.10.3 本期国债期货投资评价

本基金本报告期末未持有国债期货。

## 5.11 投资组合报告附注

### 5.11.1 本基金投资的前十名证券的发行主体本期是否出现被监管部门立案调查,或在报告编制日前一年内受到公开谴责、处罚的情形

本基金投资的前十名证券的发行主体中,中国银行股份有限公司、中国建设银行股份有限公司出现在报告编制日前一年内受到监管部门公开谴责、处罚的情况。本基金对上述主体发行的相关证券的投资决策程序符合相关法律法规及基金合同的要求。

### 5.11.2 基金投资的前十名股票是否超出基金合同规定的备选股票库

本报告期内,本基金投资的前十名股票中没有出现超出基金合同规定备选股票库的情形。

### 5.11.3 其他资产构成

序号	名称	金额(元)
1	存出保证金	-
2	应收证券清算款	-
3	应收股利	448,609.74
4	应收利息	-
5	应收申购款	-
6	其他应收款	-

7	其他	-
8	合计	448,609.74

#### 5.11.4 报告期末持有的处于转股期的可转换债券明细

本基金本报告期末未持有处于转股期的可转换债券。

#### 5.11.5 报告期末前十名股票中存在流通受限情况的说明

##### 5.11.5.1 报告期末指数投资前十名股票中存在流通受限情况的说明

本基金本报告期末前十名股票中不存在流通受限情况。

##### 5.11.5.2 报告期末积极投资前五名股票中存在流通受限情况的说明

本基金本报告期末积极投资前五名股票中不存在流通受限的情况。

#### 5.11.6 投资组合报告附注的其他文字描述部分

由于四舍五入的原因，本报告中涉及比例计算的分项之和与合计项之间可能存在尾差。

## §6 开放式基金份额变动

单位：份

项目	太平 MSCI 香港价值增强 A	太平 MSCI 香港价值增强 C
报告期期初基金份额总额	100,339,502.19	36,193.27
报告期期间基金总申购份额	-	-
减：报告期期间基金总赎回份额	989.41	-
报告期期间基金拆分变动份额（份额减少以“-”填列）	-	-
报告期期末基金份额总额	100,338,512.78	36,193.27

## §7 基金管理人运用固有资金投资本基金情况

#### 7.1 基金管理人持有本基金份额变动情况

本报告期内，基金管理人未运用固有资金投资本基金。

#### 7.2 基金管理人运用固有资金投资本基金交易明细

本报告期内，基金管理人未运用固有资金投资本基金。

## §8 影响投资者决策的其他重要信息

#### 8.1 报告期内单一投资者持有基金份额比例达到或超过 20%的情况

投	报告期内持有基金份额变化情况	报告期末持有基金情况
---	----------------	------------

投资者类别	序号	持有基金份额比例达到或者超过 20% 的时间区间	期初份额	申购份额	赎回份额	持有份额	份额占比 (%)
机构	1	20230701-20230930	100,021,500.00	-	-	100,021,500.00	99.6481
产品特有风险							
本基金存在单一投资者持有基金份额比例达到或超过 20% 的情况，可能会出现集中赎回或巨额赎回从而引发基金净值剧烈波动或份额净值尾差风险，甚至引发基金的流动性风险，基金管理人可能无法及时变现基金资产以应对基金份额持有人的赎回申请，基金份额持有人可能无法及时赎回持有的全部基金份额。							

## 8.2 影响投资者决策的其他重要信息

无

## §9 备查文件目录

### 9.1 备查文件目录

- 1、中国证监会关于核准本基金募集的批复
- 2、《太平 MSCI 香港价值增强指数证券投资基金基金合同》
- 3、《太平 MSCI 香港价值增强指数证券投资基金招募说明书》
- 4、《太平 MSCI 香港价值增强指数证券投资基金托管协议》
- 5、基金管理人业务资格批件、营业执照
- 6、法律法规及中国证监会要求的其他文件

### 9.2 存放地点

本基金管理人办公地点（地址：上海市浦东新区银城中路 488 号太平金融大厦 7 楼）

### 9.3 查阅方式

投资者对本报告书如有疑问，可咨询本基金管理人太平基金管理有限公司；部分备查文件可在本基金管理人公司网站上查阅。

客户服务电话：400-028-8699、021-61560999

公司网址：www.taipingfund.com.cn

太平基金管理有限公司

2023 年 10 月 25 日