

宏利先进制造股票型证券投资基金

2023 年第 3 季度报告

2023 年 9 月 30 日

基金管理人：宏利基金管理有限公司

基金托管人：中国农业银行股份有限公司

报告送出日期：2023 年 10 月 25 日

§ 1 重要提示

基金管理人的董事会及董事保证本报告所载资料不存在虚假记载、误导性陈述或重大遗漏，并对其内容的真实性、准确性和完整性承担个别及连带责任。

基金托管人中国农业银行股份有限公司根据本基金合同规定，于 2023 年 10 月 23 日复核了本报告中的财务指标、净值表现和投资组合报告等内容，保证复核内容不存在虚假记载、误导性陈述或者重大遗漏。

基金管理人承诺以诚实信用、勤勉尽责的原则管理和运用基金资产，但不保证基金一定盈利。

基金的过往业绩并不代表其未来表现。投资有风险，投资者在作出投资决策前应仔细阅读本基金的招募说明书及其更新。

本报告财务资料未经审计。

本报告期间为 2023 年 7 月 1 日至 2023 年 9 月 30 日。

§2 基金产品概况

基金简称	宏利先进制造股票	
基金主代码	014299	
基金运作方式	契约型开放式	
基金合同生效日	2022 年 1 月 13 日	
报告期末基金份额总额	274,597,534.30 份	
投资目标	本基金主要投资先进制造主题的上市公司股票，在严格控制风险的前提下，追求超越业绩比较基准的投资回报。	
投资策略	本基金主要投资于先进制造主题上市公司，包括在制造业中具有先进核心技术、产品创新能力、高技术附加值和能够引领产业发展方向的企业，以及为上述企业提供相关服务和产品的企业。	
业绩比较基准	中证智能制造主题指数收益率×75%+中证港股通综合指数（人民币）收益率×10%+中证综合债券指数收益率×15%。	
风险收益特征	本基金为股票型基金，其预期风险及预期收益水平高于混合型基金、债券型基金和货币市场基金。本基金的基金资产如投资港股通标的股票，需承担港股通机制下因投资环境、投资标的、市场制度以及交易规则等差异带来的特有风险。	
基金管理人	宏利基金管理有限公司	
基金托管人	中国农业银行股份有限公司	
下属分级基金的基金简称	宏利先进制造股票 A	宏利先进制造股票 C
下属分级基金的交易代码	014299	014300
报告期末下属分级基金的份额总额	262,000,584.46 份	12,596,949.84 份

§3 主要财务指标和基金净值表现

3.1 主要财务指标

单位：人民币元

主要财务指标	报告期（2023 年 7 月 1 日-2023 年 9 月 30 日）	
	宏利先进制造股票 A	宏利先进制造股票 C
1. 本期已实现收益	1,062,610.16	35,041.43
2. 本期利润	-25,968,679.19	-1,203,724.26
3. 加权平均基金份额本期利润	-0.0986	-0.0975
4. 期末基金资产净值	201,654,049.20	9,645,917.10
5. 期末基金份额净值	0.7697	0.7657

注：1. 本期已实现收益指基金本期利息收入、投资收益、其他收入（不含公允价值变动收益）扣除相关费用后的余额，本期利润为本期已实现收益加上本期公允价值变动收益。

2. 所述基金业绩指标不包括持有人认购或交易基金的各项费用，计入费用后实际收益水平要低于所列数字。

3.2 基金净值表现

3.2.1 基金份额净值增长率及其与同期业绩比较基准收益率的比较

宏利先进制造股票 A

阶段	净值增长率①	净值增长率标准 差②	业绩比较基准 收益率③	业绩比较基准 收益率标准差 ④	①-③	②-④
过去三个月	-11.32%	1.62%	-9.59%	1.08%	-1.73%	0.54%
过去六个月	-11.61%	1.68%	-11.94%	1.15%	0.33%	0.53%
过去一年	-16.67%	1.49%	4.73%	1.13%	-21.40%	0.36%
自基金合同 生效起至今	-23.03%	1.57%	-17.99%	1.27%	-5.04%	0.30%

宏利先进制造股票 C

阶段	净值增长率①	净值增长率标准 差②	业绩比较基准 收益率③	业绩比较基准 收益率标准差 ④	①-③	②-④
过去三个月	-11.40%	1.62%	-9.59%	1.08%	-1.81%	0.54%

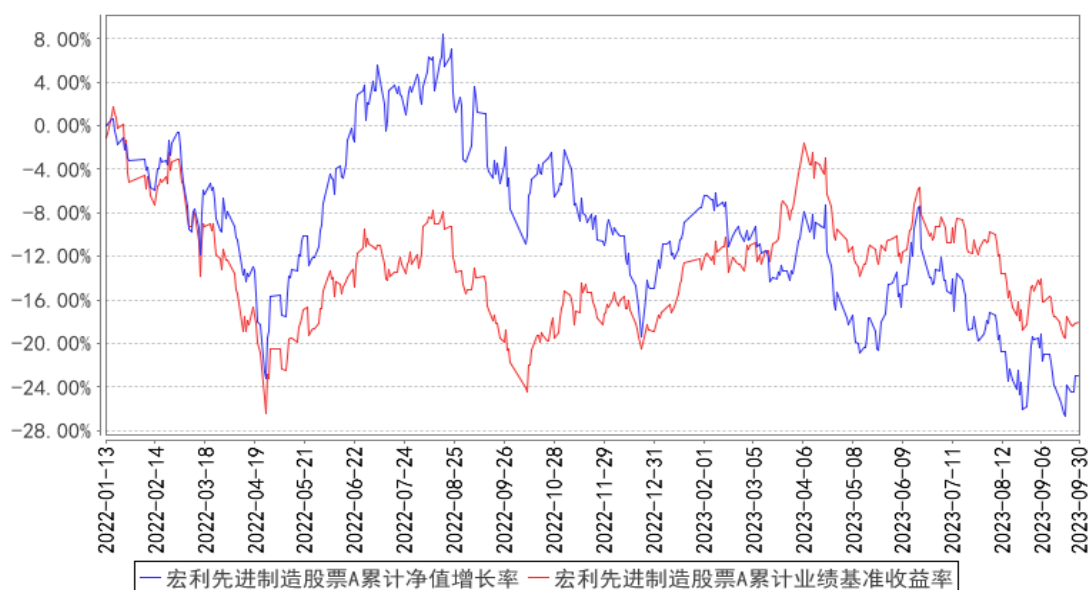
过去六个月	-11.75%	1.68%	-11.94%	1.15%	0.19%	0.53%
过去一年	-16.93%	1.49%	4.73%	1.13%	-21.66%	0.36%
自基金合同生效起至今	-23.43%	1.57%	-17.99%	1.27%	-5.44%	0.30%

注：本基金业绩比较基准： $\text{中证智能制造主题指数收益率} \times 75\% + \text{中证港股通综合指数（人民币）收益率} \times 10\% + \text{中证综合债券指数收益率} \times 15\%$

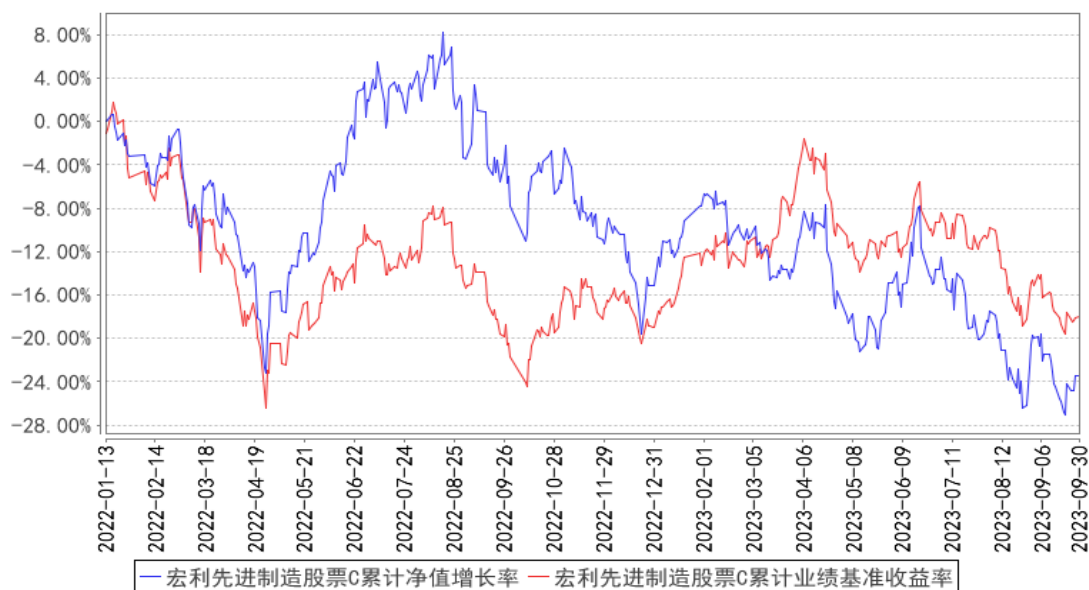
中证智能制造主题指数从沪深 A 股中选取为智能制造提供关键技术装备和核心支撑软件，以及应用智能制造进行生产的上市公司股票作为样本股，以反映智能制造主题上市公司 A 股股票的整体表现，适合作为本基金 A 股投资部分的业绩基准。中证港股通综合指数由中证指数有限公司编制，反映了港股通范围内上市公司的整体状况和走势，具有良好的市场代表性，适合作为本基金港股投资部分的业绩基准。中证综合债券指数由中证指数有限公司编制，指数样本券由交易所和银行间市场上市的、剩余期限为 1 个月以上、信用评级为投资级以上的利率债和信用债构成，能较好地反映债券市场的走势，适合作为本基金债券投资的业绩比较基准。本基金管理人认为，以中证智能制造主题指数收益率 $\times 75\%$ +中证港股通综合指数（人民币）收益率 $\times 10\%$ +中证综合债券指数收益率 $\times 15\%$ 作为本基金的业绩比较基准，能够使本基金持有人理性判断本基金产品的风险收益特征。

3.2.2 自基金合同生效以来基金累计净值增长率变动及其与同期业绩比较基准收益率变动的比较

宏利先进制造股票A累计净值增长率与同期业绩比较基准收益率的历史走势对比图



宏利先进制造股票C累计净值增长率与同期业绩比较基准收益率的历史走势对比图



注：本基金在建仓期结束时及截止报告期末各项投资比例已达到基金合同规定的比例要求。

§4 管理人报告

4.1 基金经理（或基金经理小组）简介

姓名	职务	任本基金的基金经理期限		证券从业年限	说明
		任职日期	离任日期		
张勋	研究部总监；基金经理	2022年1月13日	-	17年	对外经济贸易大学管理学硕士；2006年7月至2009年6月就职于天相投资顾问有限公司，担任研究组组长；2009年7月至2010年4月就职于东兴证券股份有限公司，担任研究组组长；2010年4月加入宏利基金管理有限公司，曾担任研究员、高级研究员，研究部副总监等，现任研究部总监兼任基金经理；具备17年证券从业经验，17年证券投资管理经验，具有基金从业资格。
张岩	本基金基金经理	2022年4月27日	-	12年	北京大学金融学硕士研究生；2011年7月至2015年4月任职于中国中投证券有限责任公司，担任研究总部研究员，自2015年5月起任职于宏利基金管理有限公司，先后担任研究部研究员、投资经理、高级研究员，现任基金经理。具备12年证券从业经验，具有基金从业资格。

注：证券从业的含义遵从监管及行业协会相关规定。表中的任职日期和离任日期均指公司相关公告中披露的日期。

4.2 管理人对报告期内本基金运作合规守信情况的说明

本报告期内，本基金管理人严格遵守相关法律法规以及基金合同的约定，本基金运作整体合法合规，没有出现损害基金份额持有人利益的行为。

4.3 公平交易专项说明

4.3.1 公平交易制度的执行情况

本基金管理人建立了公平交易制度和流程，并严格执行制度的规定。在投资管理活动中，本基金管理人公平对待不同投资组合，确保各投资组合在获得投资信息、投资建议和投资决策方面享有平等机会；严格执行投资管理职能和交易执行职能的隔离；在交易环节实行集中交易制度，并确保公平交易可操作、可评估、可稽核、可持续；交易部运用交易系统中设置的公平交易功能并按照时间优先、价格优先的原则严格执行所有指令；对于部分债券一级市场申购、非公开发行股票申购等以公司名义进行的交易，交易部按照价格优先、比例分配的原则对交易结果进行分配，确保各投资组合享有公平的投资机会。风险管理部事后对本报告期的公平交易执行情况进行数量统计、分析。在本报告期内，未发现利益输送、不公平对待不同投资组合的情况。

4.3.2 异常交易行为的专项说明

本基金管理人建立了异常交易的监控与报告制度，对异常交易行为进行事前、事中和事后的监控，风险管理部定期对各投资组合的交易行为进行分析评估，向公司风险控制委员会提交公募基金和特定客户资产组合的交易行为分析报告。在本报告期内，本基金管理人旗下所有投资组合的同日反向交易成交较少的单边交易量均不超过该证券当日成交量的 5%，在本报告期内也未发生因异常交易而受到监管机构的处罚情况。

4.4 报告期内基金的投资策略和运作分析

三季度，国内经济复苏力度弱于预期，叠加海外美联储加息表态超预期，市场风险偏好走低，市场震荡下行，其中成长类资产表现较差，而高股息类资产相对占优。但积极因素也在不断积累：国内对于稳经济与活跃资本市场加大政策力度，“高水平科技自立自强”在政策支持下不断取得新突破；全球范围内以人工智能为主线的新科技周期启动，并持续取得新进展；美债利率可能维持高位，但对国内风险偏好的影响在边际减弱。

操作层面，本报告期内，本基金继续按照契约要求，主要围绕先进制造相关领域，从自主安全、科技创新、周期复苏三条主线进行配置，主要集中于电子、计算机、通信、机械等行业。选股方面，优选瓶颈环节、技术进步环节、卡位好的环节、边际变化环节，关注核心竞争力、成长性、公司治理、潜在空间和性价比。此外更加注重投资组合的精细化管理，基于估值性价比严格

选择投资标的，并基于预期收益率变化动态优化持仓个股权重，力争控制组合波动风险。

4.5 报告期内基金的业绩表现

截止至本报告期末宏利先进制造股票 A 基金份额净值为 0.7697 元，本报告期基金份额净值增长率为-11.32%；截止至本报告期末宏利先进制造股票 C 基金份额净值为 0.7657 元，本报告期基金份额净值增长率为-11.40%；同期业绩比较基准收益率为-9.59%。

4.6 报告期内基金持有人数或基金资产净值预警说明

本报告期内本基金未出现连续 20 个工作日基金份额持有人数量不满 200 人或者基金资产净值低于 5000 万元的情形。

§5 投资组合报告

5.1 报告期末基金资产组合情况

序号	项目	金额（元）	占基金总资产的比例（%）
1	权益投资	197,189,559.26	93.00
	其中：股票	197,189,559.26	93.00
2	基金投资	-	-
3	固定收益投资	-	-
	其中：债券	-	-
	资产支持证券	-	-
4	贵金属投资	-	-
5	金融衍生品投资	-	-
6	买入返售金融资产	-	-
	其中：买断式回购的买入返售金融资产	-	-
7	银行存款和结算备付金合计	13,048,303.69	6.15
8	其他资产	1,790,831.62	0.84
9	合计	212,028,694.57	100.00

5.2 报告期末按行业分类的股票投资组合

5.2.1 报告期末按行业分类的境内股票投资组合

代码	行业类别	公允价值（元）	占基金资产净值比例（%）
A	农、林、牧、渔业	-	-
B	采矿业	-	-
C	制造业	148,258,289.91	70.16
D	电力、热力、燃气及水生产和供应业	33,563.97	0.02

E	建筑业	5,923.81	0.00
F	批发和零售业	31,553.79	0.01
G	交通运输、仓储和邮政业	-	-
H	住宿和餐饮业	-	-
I	信息传输、软件和信息技术服务业	45,875,057.35	21.71
J	金融业	1,584,276.00	0.75
K	房地产业	-	-
L	租赁和商务服务业	-	-
M	科学研究和技术服务业	20,674.97	0.01
N	水利、环境和公共设施管理业	23,770.11	0.01
O	居民服务、修理和其他服务业	-	-
P	教育	-	-
Q	卫生和社会工作	13,360.20	0.01
R	文化、体育和娱乐业	-	-
S	综合	-	-
	合计	195,846,470.11	92.69

5.2.2 报告期末按行业分类的港股通投资股票投资组合

行业类别	公允价值（人民币）	占基金资产净值比例（%）
地产建筑业	-	-
电信服务	-	-
医疗保健	-	-
消费者常用品	-	-
能源	-	-
基础材料	-	-
公用事业	-	-
消费者非必需品	-	-
工业	-	-
金融	-	-
信息技术	1,343,089.15	0.64
合计	1,343,089.15	0.64

5.3 期末按公允价值占基金资产净值比例大小排序的股票投资明细

5.3.1 报告期末按公允价值占基金资产净值比例大小排序的前十名股票投资明细

序号	股票代码	股票名称	数量（股）	公允价值（元）	占基金资产净值比例（%）
1	688072	拓荆科技	40,102	9,552,697.42	4.52
2	688099	晶晨股份	136,835	8,627,446.75	4.08
3	688361	中科飞测	106,818	8,524,076.40	4.03
4	688012	中微公司	56,367	8,486,051.85	4.02
5	300308	中际旭创	70,300	8,140,740.00	3.85
6	688018	乐鑫科技	78,704	7,996,326.40	3.78

7	300394	天孚通信	82,300	7,818,500.00	3.70
8	688981	中芯国际	122,796	6,281,015.40	2.97
8	00981	中芯国际	73,000	1,343,089.15	0.64
10	601138	工业富联	374,500	7,377,650.00	3.49

5.4 报告期末按债券品种分类的债券投资组合

本基金本报告期末未持有债券投资。

5.5 报告期末按公允价值占基金资产净值比例大小排序的前五名债券投资明细

本基金本报告期末未持有债券投资。

5.6 报告期末按公允价值占基金资产净值比例大小排序的前十名资产支持证券投资 明细

本基金本报告期末未持有资产支持证券。

5.7 报告期末按公允价值占基金资产净值比例大小排序的前五名贵金属投资明细

本基金本报告期末未持有贵金属。

5.8 报告期末按公允价值占基金资产净值比例大小排序的前五名权证投资明细

本基金本报告期末未持有权证。

5.9 报告期末本基金投资的股指期货交易情况说明

5.9.1 报告期末本基金投资的股指期货持仓和损益明细

本基金本报告期末无股指期货持仓和损益明细。

5.9.2 本基金投资股指期货的投资政策

本基金根据风险管理的原则，以套期保值为目的，将利用股指期货剥离多头股票资产部分的系统性风险或建立适当的股指期货多头头寸对冲市场向上风险。

基金经理根据市场的变化、现货市场与期货市场的相关性等因素，计算需要用到的期货合约数量，对这个数量进行动态跟踪与测算，并进行适时灵活调整。同时，综合考虑各个月份期货合约之间的定价关系、套利机会、流动性以及保证金要求等因素，在各个月份期货合约之间进行动态配置，通过空头部分的优化创造额外收益。

5.10 报告期末本基金投资的国债期货交易情况说明

5.10.1 本期国债期货投资政策

本基金根据风险管理的原则，以套期保值为目的，运用国债期货对投资组合进行管理，提高

投资效率。本基金主要采用流动性好、交易活跃的国债期货合约，通过多头或空头套期保值等策略进行套期保值操作。

5.10.2 报告期末本基金投资的国债期货持仓和损益明细

本基金本报告期末无国债期货持仓和损益明细。

5.10.3 本期国债期货投资评价

本基金本报告期没有投资国债期货。

5.11 投资组合报告附注

5.11.1 本基金投资的前十名证券的发行主体本期是否出现被监管部门立案调查，或在报告编制日前一年内受到公开谴责、处罚的情形

报告期内基金投资的前十名证券的发行主体未出现被监管部门立案调查的情况，在报告编制日前一年内未受到公开谴责、处罚。

5.11.2 基金投资的前十名股票是否超出基金合同规定的备选股票库

基金投资的前十名股票均未超出基金合同规定的备选股票库。

5.11.3 其他资产构成

序号	名称	金额（元）
1	存出保证金	56,595.19
2	应收证券清算款	1,683,314.90
3	应收股利	-
4	应收利息	-
5	应收申购款	50,921.53
6	其他应收款	-
7	其他	-
8	合计	1,790,831.62

5.11.4 报告期末持有的处于转股期的可转换债券明细

本基金本报告期末未持有处于转股期的可转换债券。

5.11.5 报告期末前十名股票中存在流通受限情况的说明

本基金本报告期末前十名股票中未存在流通受限情况。

5.11.6 投资组合报告附注的其他文字描述部分

由于四舍五入的原因，分项之和与合计项之间可能存在尾差。

§6 开放式基金份额变动

单位：份

项目	宏利先进制造股票 A	宏利先进制造股票 C
报告期期初基金份额总额	263,655,786.14	12,113,937.21
报告期期间基金总申购份额	3,823,972.68	1,109,600.17
减:报告期期间基金总赎回份额	5,479,174.36	626,587.54
报告期期间基金拆分变动份额(份额减少以“-”填列)	-	-
报告期期末基金份额总额	262,000,584.46	12,596,949.84

§7 基金管理人运用固有资金投资本基金情况

7.1 基金管理人持有本基金份额变动情况

本基金的管理人在本报告期内未发生持有本基金份额变动的情况。

7.2 基金管理人运用固有资金投资本基金交易明细

本基金的管理人在本报告期内未运用固有资金投资本基金。

§8 备查文件目录

8.1 备查文件目录

- 1、中国证监会核准本基金设立的文件；
- 2、《宏利先进制造股票型证券投资基金基金合同》；
- 3、《宏利先进制造股票型证券投资基金招募说明书》；
- 4、《宏利先进制造股票型证券投资基金托管协议》；
- 5、基金管理人业务资格批件、营业执照；
- 6、基金托管人业务资格批件、营业执照；
- 7、中国证监会要求的其他文件。

8.2 存放地点

基金管理人和基金托管人的住所。

8.3 查阅方式

投资人可登录中国证监会基金电子披露网站(<http://eid.csrc.gov.cn/fund>)或者基金管理人互联网网站(<https://www.manulifefund.com.cn>)查阅。

宏利基金管理有限公司

2023 年 10 月 25 日