

平安养老目标日期 2035 三年持有期混合型  
基金中基金（FOF）  
2023 年第 3 季度报告

2023 年 9 月 30 日

基金管理人：平安基金管理有限公司

基金托管人：招商银行股份有限公司

报告送出日期：2023 年 10 月 25 日

## §1 重要提示

基金管理人的董事会及董事保证本报告所载资料不存在虚假记载、误导性陈述或重大遗漏，并对其内容的真实性、准确性和完整性承担个别及连带责任。

基金托管人招商银行股份有限公司根据本基金合同规定，于 2023 年 10 月 24 日复核了本报告中的财务指标、净值表现和投资组合报告等内容，保证复核内容不存在虚假记载、误导性陈述或者重大遗漏。

基金管理人承诺以诚实信用、勤勉尽责的原则管理和运用基金资产，但不保证基金一定盈利。

基金的过往业绩并不代表其未来表现。投资有风险，投资者在作出投资决策前应仔细阅读本基金的招募说明书。

本报告中财务资料未经审计。

本报告期自 2023 年 07 月 01 日起至 09 月 30 日止。

## §2 基金产品概况

基金简称	平安养老 2035
基金主代码	007238
基金运作方式	契约型开放式
基金合同生效日	2019 年 6 月 19 日
报告期末基金份额总额	543,388,500.69 份
投资目标	本基金在严格控制风险的前提下，通过基金资产配置和组合管理，在合理控制投资组合波动性的同时，力争实现与其承担的风险相对应的长期稳健回报，追求基金资产的长期稳健增值。在 2035 年 12 月 31 日以前，本基金侧重于资本增值，当期收益为辅；在 2035 年 12 月 31 日之后，本基金侧重于当期收益，资本增值为辅。
投资策略	本基金将采取主动的类别资产配置策略，注重风险与收益的平衡，即在股混类基金、债券类基金、货币市场基金和其他资产之间的配置比例；其次，本基金将精选具有较高投资价值的证券投资基金、股票和债券，力求实现基金资产的长期稳定增长。
业绩比较基准	中证平安 2035 退休宝指数收益率*95%+同期银行活期存款利率*5%
风险收益特征	本基金是混合型基金中基金，是目标日期基金，风险与收益水平会随着投资者目标时间期限的接近而逐步降低。本基金的预期风险与收益在投资初始阶段属于较高水平；随着目标投资期限的逐步接近，基金会逐步降低预期风险与收益水平，转变成为中等风险的证券投资基金；在临近目标期限和目标期限达到以后，本基金转

	变成为低风险的证券投资基金。本基金将投资港股通标的股票，需承担港股通机制下因投资环境、投资标的、市场制度以及交易规则等差异带来的特有风险。		
基金管理人	平安基金管理有限公司		
基金托管人	招商银行股份有限公司		
下属分级基金的基金简称	平安养老 2035A	平安养老 2035C	平安养老 2035Y
下属分级基金的交易代码	007238	007239	017334
报告期末下属分级基金的份额总额	370,760,221.44 份	142,322,723.47 份	30,305,555.78 份

### §3 主要财务指标和基金净值表现

#### 3.1 主要财务指标

单位：人民币元

主要财务指标	报告期（2023 年 7 月 1 日-2023 年 9 月 30 日）		
	平安养老 2035A	平安养老 2035C	平安养老 2035Y
1. 本期已实现收益	-3,781,841.85	-1,568,146.78	-259,731.22
2. 本期利润	-23,253,603.85	-9,052,658.89	-1,783,199.01
3. 加权平均基金份额本期利润	-0.0622	-0.0624	-0.0609
4. 期末基金资产净值	469,669,190.11	178,372,550.74	38,511,836.53
5. 期末基金份额净值	1.2668	1.2533	1.2708

注：1. 本期已实现收益指基金本期利息收入、投资收益、其他收入（不含公允价值变动收益）扣除相关费用和信用减值损失后的余额，本期利润为本期已实现收益加上本期公允价值变动收益；

2. 所述基金业绩指标不包括持有人认购或交易基金的各项费用，计入费用后实际收益水平要低于所列数字。

#### 3.2 基金净值表现

##### 3.2.1 基金份额净值增长率及其与同期业绩比较基准收益率的比较

平安养老 2035A

阶段	净值增长率①	净值增长率标准差②	业绩比较基准收益率③	业绩比较基准收益率标准差④	①-③	②-④
过去三个月	-4.67%	0.51%	-1.35%	0.25%	-3.32%	0.26%
过去六个月	-8.30%	0.52%	-1.48%	0.25%	-6.82%	0.27%
过去一年	-6.29%	0.51%	2.07%	0.27%	-8.36%	0.24%
过去三年	-2.04%	0.74%	7.32%	0.39%	-9.36%	0.35%

自基金合同 生效起至今	26.68%	0.74%	22.50%	0.46%	4.18%	0.28%
----------------	--------	-------	--------	-------	-------	-------

平安养老 2035C

阶段	净值增长率①	净值增长率标准 差②	业绩比较基准 收益率③	业绩比较基准 收益率标准差 ④	①-③	②-④
过去三个月	-4.74%	0.51%	-1.35%	0.25%	-3.39%	0.26%
过去六个月	-8.42%	0.52%	-1.48%	0.25%	-6.94%	0.27%
过去一年	-6.53%	0.51%	2.07%	0.27%	-8.60%	0.24%
过去三年	-2.78%	0.74%	7.32%	0.39%	-10.10%	0.35%
自基金合同 生效起至今	25.33%	0.74%	22.50%	0.46%	2.83%	0.28%

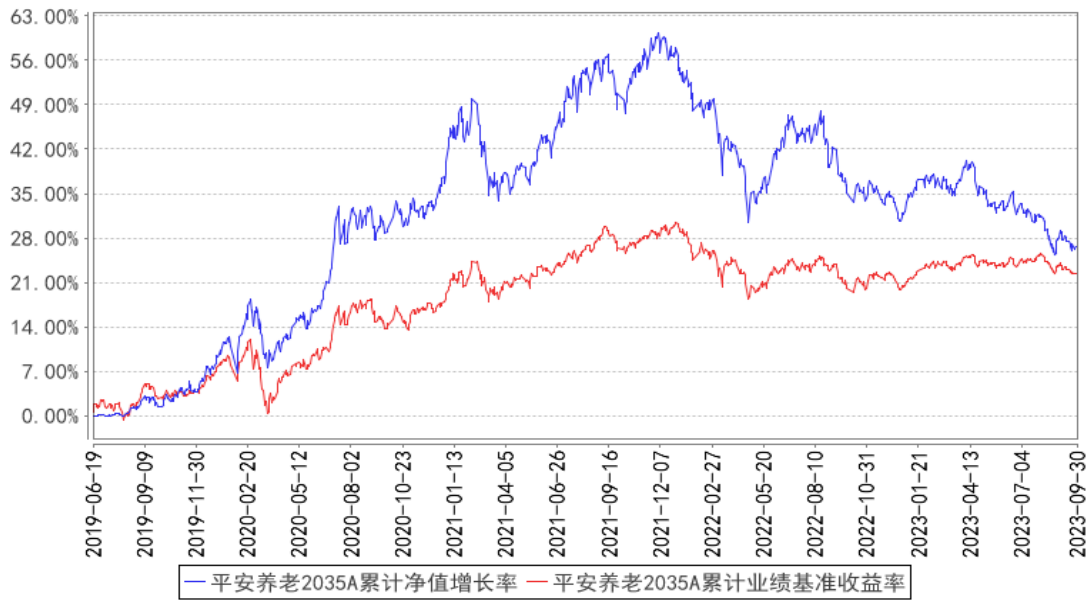
平安养老 2035Y

阶段	净值增长率①	净值增长率标准 差②	业绩比较基准 收益率③	业绩比较基准 收益率标准差 ④	①-③	②-④
过去三个月	-4.58%	0.51%	-1.35%	0.25%	-3.23%	0.26%
过去六个月	-8.13%	0.52%	-0.46%	0.25%	-7.67%	0.27%
自基金合同 生效起至今	-4.59%	0.51%	0.88%	0.24%	-5.47%	0.27%

注：本基金 Y 类份额“自基金合同生效起至今”指 2022 年 11 月 29 日至 2023 年 09 月 30 日

### 3.2.2 自基金合同生效以来基金累计净值增长率变动及其与同期业绩比较基准收益率变动的比较

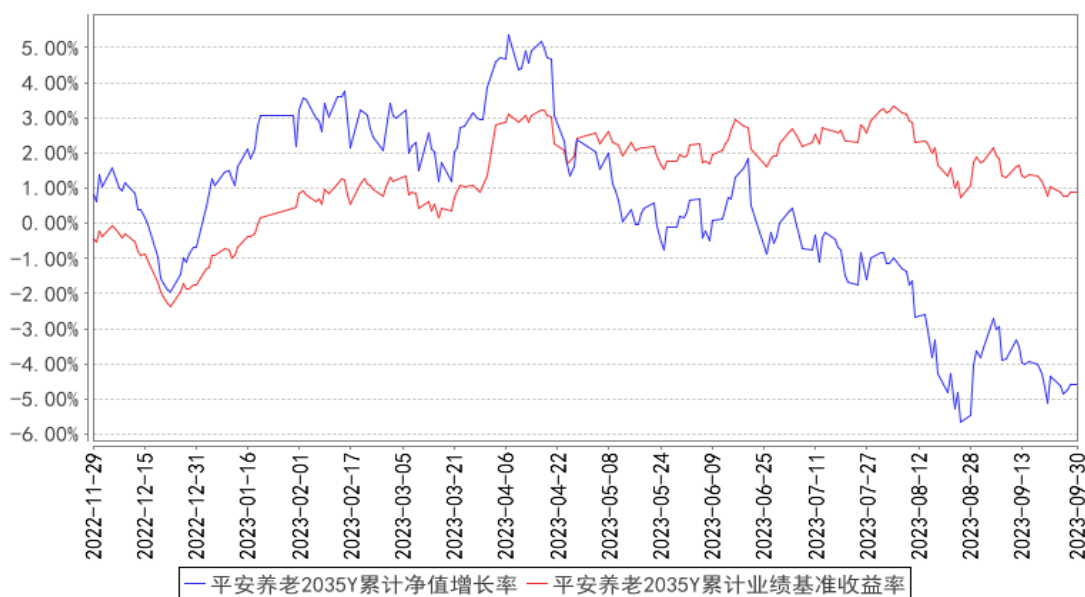
平安养老2035A累计净值增长率与同期业绩比较基准收益率的历史走势对比图



平安养老2035C累计净值增长率与同期业绩比较基准收益率的历史走势对比图



平安养老2035Y累计净值增长率与同期业绩比较基准收益率的历史走势对比图



注：1、本基金基金合同于 2019 年 06 月 19 日正式生效；

2、按照本基金的基金合同规定，基金管理人应当自基金合同生效之日起六个月内使基金的投资组合比例符合基金合同的约定，截至报告期末本基金已完成建仓，建仓期结束时各项资产配置比例符合合同约定。

3、本基金于 2022 年 11 月 16 日增设 Y 类份额，Y 类份额从 2022 年 11 月 29 日开始有份额，所以以上 Y 类份额走势图从 2022 年 11 月 29 日开始。

### 3.3 其他指标

注：本基金本报告期内无其他指标。

## §4 管理人报告

### 4.1 基金经理（或基金经理小组）简介

姓名	职务	任本基金的基金经理期限		证券从业年限	说明
		任职日期	离任日期		
高莺	FOF 投资中心养老金投资团队投资执行总经理，平安养老目标日期 2035 三年持有期混合型	2019 年 6 月 20 日	-	15 年	高莺女士，浙江大学硕士，美国爱荷华州立大学博士，曾先后担任联邦家庭贷款银行资本市场分析师、美国太平洋投资管理公司 (PIMCO) 养老金投资部投资研究岗。2019 年 1 月加入平安基金管理有限公司，现任 FOF 投资中心养老金投资团队投资执行总经理。同时担任平安养老目标日期 2035 三年持有期混合型基金中基金 (FOF)、平安养老目标日期 2025 一年持有期混合型发起式基金中基金 (FOF)、平

	基金中基金 (FOF) 基金经理				安稳健养老目标一年持有期混合型基金中基金 (FOF)、平安盈禧均衡配置 1 年持有期混合型基金中基金 (FOF)、平安养老目标日期 2030 一年持有期混合型基金中基金 (FOF)、平安养老目标日期 2040 三年持有期混合发起式基金中基金 (FOF) 基金经理。
--	------------------	--	--	--	--

注：1、对基金的首任基金经理，其“任职日期”为基金合同生效日，“离任日期”为根据公司决定确认的解聘日期；对此后的非首任基金经理，“任职日期”和“离任日期”分别指根据公司决定确认的聘任日期和解聘日期。

2、证券从业的含义遵从行业协会《证券业从业人员资格管理办法》的相关规定。

#### 4.1.1 期末兼任私募资产管理计划投资经理的基金经理同时管理的产品情况

注：无。

#### 4.2 管理人对报告期内本基金运作合规守信情况的说明

本报告期内，本基金管理人严格遵守《中华人民共和国证券投资基金法》等有关法律法规、中国证监会和本基金基金合同的规定，本着诚实信用、勤勉尽责的原则管理和运用基金资产，在严格控制风险的基础上，为基金份额持有人谋求最大利益。本报告期内，本基金运作整体合法合规，没有损害基金份额持有人利益。基金的投资范围、投资比例及投资组合符合有关法律法规及基金合同的规定。

#### 4.3 公平交易专项说明

##### 4.3.1 公平交易制度的执行情况

报告期内，本基金管理人严格执行了《证券投资基金管理公司公平交易制度指导意见》和公司制定的公平交易相关制度。

##### 4.3.2 异常交易行为的专项说明

本基金于本报告期内不存在异常交易行为。

报告期内，所有投资组合参与的交易所公开竞价同日反向交易成交较少的单边交易量未超过该证券当日成交量的 5%。

#### 4.4 报告期内基金的投资策略和运作分析

回顾 2023 年三季度，美欧等海外主要经济体政策紧缩预期再度升温，美债利率、美元指数同步走强；国内经济呈现探底回升的格局，PMI 指数连续三月上行，9 月 PMI 重回荣枯线上方，工业

企业利润增速于 8 月由负转正。三季度以来，央行加大货币投放并降息降准，整体延续积极基调，并且稳增长政策不断发力，政治局会议定调提振市场信心，包括印花税减半、阶段性收紧 IPO 和再融资、多指标限制股份减持行为、调降融资保证金比例等；地产政策多箭齐发，降低首套和二套首付比例、降低存量贷款利率、四大一线城市相继宣布认房不认贷。在政策底逐步确认之后，股票市场处于市场底的磨底过程之中，但外部风险因素尚未解除，市场情绪低迷，经济预期疲弱，以及美元美债的上行压力，外资出现持续流出。

权益市场方面，A 股震荡下行，各风格之间分化明显，金融领涨、成长领跌，以机构持仓代表的宁组合、茅指数调整幅度较大。具体从风格上来看，大盘好于小盘，价值好于成长，行业上来看多数行业下跌，申万一级行业指数三季度涨跌幅首尾差为 21.3%，非银金融、煤炭、石油石化、钢铁、银行表现较好，国防军工、通信、计算机、传媒、电力设备表现较差，结构行情明显。展望后市，外部风险仍存，但国内经济数据回暖，政策有望维持宽松，在稳增长政策呵护下，经济逐步开始复苏。A 股市场震荡筑底后有望开启震荡上行周期，价值和成长均有投资机会，随着美联储降息，全球流动性充裕或利好成长风格。

权益方面，本基金以权益下滑线为主要参考，保持组合整体动态估值均衡。目前权益基金配置中性偏多，风格方面，核心部分以价值成长型均衡品种为主，卫星部分适度左侧布局估值性价比凸显的细分板块。展望后市，市场行至目前位置，已充分计入悲观预期，风格方面，价值和成长均有机会。行业板块方面，预计结构性行情仍将演绎。权益部分将继续保持“核心+卫星”的风格配置模式。核心部分以价值成长型均衡基金为主，兼顾估值与成长的匹配度，卫星部分重点关注以下行业板块：1) 复苏预期板块：消费链、医药链及大金融；2) 科技创新及政策驱动板块：数字经济、高端制造、国产替代板块以及信创、消费电子等。

债市利率方面，在较温和复苏的情境下，中长期利率偏弱震荡的可能性或更高一些。但在短期中，波动或会加大，目前组合债基部分维持短债为主的配置策略。

#### 4.5 报告期内基金的业绩表现

截至本报告期末平安养老 2035A 的基金份额净值 1.2668 元，本报告期基金份额净值增长率为-4.67%，同期业绩比较基准收益率为-1.35%；截至本报告期末平安养老 2035C 的基金份额净值 1.2533 元，本报告期基金份额净值增长率为-4.74%，同期业绩比较基准收益率为-1.35%；截至本报告期末平安养老 2035Y 的基金份额净值 1.2708 元，本报告期基金份额净值增长率为-4.58%，同期业绩比较基准收益率为-1.35%。

#### 4.6 报告期内基金持有人数或基金资产净值预警说明



本基金本报告期内未出现连续 20 个工作日基金份额持有人数低于 200 人、基金资产净值低于 5,000 万元的情形。

## §5 投资组合报告

### 5.1 报告期末基金资产组合情况

序号	项目	金额（元）	占基金总资产的比例（%）
1	权益投资	-	-
	其中：股票	-	-
2	基金投资	634,441,158.42	92.05
3	固定收益投资	-	-
	其中：债券	-	-
	资产支持证券	-	-
4	贵金属投资	-	-
5	金融衍生品投资	-	-
6	买入返售金融资产	-	-
	其中：买断式回购的买入返售金融资产	-	-
7	银行存款和结算备付金合计	54,054,617.24	7.84
8	其他资产	738,425.56	0.11
9	合计	689,234,201.22	100.00

### 5.2 报告期末按行业分类的股票投资组合

#### 5.2.1 报告期末按行业分类的境内股票投资组合

注：本基金本报告期末未持有股票。

#### 5.2.2 报告期末按行业分类的港股通投资股票投资组合

注：本基金本报告期末未持有港股通股票。

### 5.3 期末按公允价值占基金资产净值比例大小排序的股票投资明细

#### 5.3.1 报告期末按公允价值占基金资产净值比例大小排序的前十名股票投资明细

注：本基金本报告期末未持有股票。

### 5.4 报告期末按债券品种分类的债券投资组合

注：本基金本报告期末未持有债券。

### 5.5 报告期末按公允价值占基金资产净值比例大小排序的前五名债券投资明细

注：本基金本报告期末未持有债券。

## 5.6 报告期末按公允价值占基金资产净值比例大小排序的前十名资产支持证券投资 明细

注：本基金本报告期末未持有资产支持证券。

## 5.7 报告期末按公允价值占基金资产净值比例大小排序的前五名贵金属投资明细

注：本基金报告期末未持有贵金属投资。

## 5.8 报告期末按公允价值占基金资产净值比例大小排序的前五名权证投资明细

注：本基金本报告期末未持有权证投资。

## 5.9 报告期末本基金投资的股指期货交易情况说明

### 5.9.1 报告期末本基金投资的股指期货持仓和损益明细

注：本基金本报告期无股指期货投资。

### 5.9.2 本基金投资股指期货的投资政策

本基金本报告期无股指期货投资。

## 5.10 报告期末本基金投资的国债期货交易情况说明

### 5.10.1 本期国债期货投资政策

本基金本报告期无国债期货投资。

### 5.10.2 报告期末本基金投资的国债期货持仓和损益明细

注：本基金本报告期内无国债期货投资。

### 5.10.3 本期国债期货投资评价

本基金本报告期无国债期货投资。

## 5.11 投资组合报告附注

### 5.11.1 本基金投资的前十名证券的发行主体本期是否出现被监管部门立案调查，或在报告编制日前一年内受到公开谴责、处罚的情形

报告期内基金投资的前十名证券的发行主体没有被监管部门立案调查，或在报告编制日前一年内受到公开谴责、处罚。

### 5.11.2 基金投资的前十名股票是否超出基金合同规定的备选股票库

本基金本报告期末未持有股票。

### 5.11.3 其他资产构成

序号	名称	金额（元）
1	存出保证金	119,099.01
2	应收证券清算款	-
3	应收股利	307,052.07
4	应收利息	-
5	应收申购款	312,274.48
6	其他应收款	-
7	其他	-
8	合计	738,425.56

### 5.11.4 报告期末持有的处于转股期的可转换债券明细

注：本基金本报告期末未持有处于转股期的可转换债券。

### 5.11.5 报告期末前十名股票中存在流通受限情况的说明

注：本基金本报告期末持有股票。

### 5.11.6 投资组合报告附注的其他文字描述部分

由于四舍五入原因，分项之和与合计可能有尾差。

## §6 基金中基金

### 6.1 报告期末按公允价值占基金资产净值比例大小排序的前十名基金投资明细

序号	基金代码	基金名称	运作方式	持有份额（份）	公允价值（元）	占基金资产净值比例（%）	是否属于基金管理人及管理人关联方所管理的基金
1	009005	创金合信鑫祺混合 A	契约型开放式	56,643,498.50	66,057,647.95	9.62	否
2	005014	泰康景泰回报混合 A	契约型开放式	34,179,441.45	54,734,957.54	7.97	否
3	166301	华商新趋势优选混合	契约型开放式	5,656,385.23	52,479,942.16	7.64	否
4	008488	华商恒益稳健混合	契约型开放式	49,993,396.81	51,093,251.54	7.44	否
5	260112	景顺长城能源基建混合 A	契约型开放式	20,840,897.40	45,516,519.92	6.63	否
6	009667	鹏华安庆	契约型开放	33,164,686.85	39,131,014.01	5.70	否

		混合 A	式				
7	016313	富国研究 精选灵活 配置混合 C	契约型开放 式	14,417,770.40	37,543,874.12	5.47	否
8	016563	金鹰红利 价值混合 C	契约型开放 式	19,766,582.66	34,789,185.48	5.07	否
9	512400	南方中证 申万有色 金属 ETF	交易型开放 式(ETF)	34,000,000.00	33,660,000.00	4.90	否
10	009230	鹏华安和 混合 A	契约型开放 式	23,530,268.78	29,146,943.94	4.25	否

### 6.1.1 报告期末按公允价值占基金资产净值比例大小排序的前十名公开募集基础设施证券投资基金投资明细

注：本基金本报告期末未持有公开募集基础设施证券投资基金。

### 6.1.2 报告期末基金持有的全部公开募集基础设施证券投资基金情况

注：本基金本报告期末未持有公开募集基础设施证券投资基金。

### 6.2 当期交易及持有基金产生的费用

项目	本期费用 2023 年 7 月 1 日至 2023 年 9 月 30 日	其中：交易及持有基金管理人以及管理人关联方所管理基金产生的费用
当期交易基金产生的申购费(元)	1,000.00	-
当期交易基金产生的赎回费(元)	350,149.64	-
当期持有基金产生的应支付销售服务费(元)	100,579.94	4,813.58
当期持有基金产生的应支付管理费(元)	1,667,345.45	11,359.70
当期持有基金产生的应支付托管费(元)	277,096.97	2,979.50
当期交易基金产生的转换费	686,943.76	-
当期交易基金产生的交易费	15,958.90	942.48

### 6.3 本报告期持有的基金发生的重大影响事件

报告期内，本基金所投资的基金未发生包括转换运作方式、与其他基金合并、终止基金合同、召开基金份额持有人大会及大会表决意见等重大影响事件。

## § 7 开放式基金份额变动

单位：份

项目	平安养老 2035A	平安养老 2035C	平安养老 2035Y
报告期期初基金份额总额	377,452,714.55	147,875,593.32	27,750,246.27
报告期期间基金总申购份额	1,650,961.84	1,501,625.68	2,555,309.51
减:报告期期间基金总赎回份额	8,343,454.95	7,054,495.53	-
报告期期间基金拆分变动份额(份额减少以“-”填列)	-	-	-
报告期期末基金份额总额	370,760,221.44	142,322,723.47	30,305,555.78

## §8 基金管理人运用固有资金投资本基金情况

### 8.1 基金管理人持有本基金份额变动情况

注：无。

### 8.2 基金管理人运用固有资金投资本基金交易明细

注：无。

## §9 影响投资者决策的其他重要信息

### 9.1 报告期内单一投资者持有基金份额比例达到或超过 20%的情况

注：无。

### 9.2 影响投资者决策的其他重要信息

无。

## §10 备查文件目录

### 10.1 备查文件目录

(1) 中国证监会准予平安养老目标日期 2035 三年持有期混合型基金中基金 (FOF) 募集注册的文件

(2) 平安养老目标日期 2035 三年持有期混合型基金中基金 (FOF) 基金合同

(3) 平安养老目标日期 2035 三年持有期混合型基金中基金 (FOF) 托管协议

(4) 法律意见书

(5) 基金管理人业务资格批件、营业执照和公司章程

### 10.2 存放地点

深圳市福田区福田街道益田路 5033 号平安金融中心 34 层

### 10.3 查阅方式

(1) 投资者可在营业时间免费查阅，也可按工本费购买复印件

(2) 投资者对本报告书如有疑问，可咨询本基金管理人平安基金管理有限公司，客户服务电话：400-800-4800（免长途话费）

平安基金管理有限公司

2023 年 10 月 25 日