

# 平安睿享成长混合型证券投资基金 2023 年第 3 季度报告

2023 年 9 月 30 日

基金管理人：平安基金管理有限公司

基金托管人：招商银行股份有限公司

报告送出日期：2023 年 10 月 25 日

## §1 重要提示

基金管理人的董事会及董事保证本报告所载资料不存在虚假记载、误导性陈述或重大遗漏，并对其内容的真实性、准确性和完整性承担个别及连带责任。

基金托管人招商银行股份有限公司根据本基金合同规定，于 2023 年 10 月 24 日复核了本报告中的财务指标、净值表现和投资组合报告等内容，保证复核内容不存在虚假记载、误导性陈述或者重大遗漏。

基金管理人承诺以诚实信用、勤勉尽责的原则管理和运用基金资产，但不保证基金一定盈利。

基金的过往业绩并不代表其未来表现。投资有风险，投资者在作出投资决策前应仔细阅读本基金的招募说明书。

本报告中财务资料未经审计。

本报告期自 2023 年 07 月 01 日起至 09 月 30 日止。

## §2 基金产品概况

基金简称	平安睿享成长混合	
基金主代码	011828	
基金运作方式	契约型开放式	
基金合同生效日	2021 年 8 月 5 日	
报告期末基金份额总额	414,888,822.97 份	
投资目标	本基金通过精选基本面良好，具有盈利能力和市场竞争力的公司，在有效控制投资组合风险的前提下，追求资产净值的长期稳健增值。	
投资策略	1、大类资产配置策略；2、股票投资策略；3、债券投资策略；4、股指期货投资策略；5、国债期货投资策略；6、股票期权投资策略；7、资产支持证券投资策略；8、信用衍生品投资策略。	
业绩比较基准	沪深 300 指数收益率×70%+中证全债指数收益率×25%+恒生指数收益率（经汇率调整）×5%	
风险收益特征	本基金为混合型基金，理论上其预期风险与预期收益水平低于股票型基金，高于债券型基金和货币市场基金。本基金将投资港股通标的股票，需承担港股通机制下因投资环境、投资标的、市场制度以及交易规则等差异带来的特有风险。	
基金管理人	平安基金管理有限公司	
基金托管人	招商银行股份有限公司	
下属分级基金的基金简称	平安睿享成长混合 A	平安睿享成长混合 C
下属分级基金的交易代码	011828	011829
报告期末下属分级基金的份额总额	282,571,281.44 份	132,317,541.53 份

### §3 主要财务指标和基金净值表现

#### 3.1 主要财务指标

单位：人民币元

主要财务指标	报告期（2023 年 7 月 1 日-2023 年 9 月 30 日）	
	平安睿享成长混合 A	平安睿享成长混合 C
1. 本期已实现收益	-4,489,873.77	-2,265,815.93
2. 本期利润	-25,078,744.01	-11,762,625.85
3. 加权平均基金份额本期利润	-0.0870	-0.0871
4. 期末基金资产净值	194,065,343.35	89,319,282.99
5. 期末基金份额净值	0.6868	0.6750

注：1. 本期已实现收益指基金本期利息收入、投资收益、其他收入（不含公允价值变动收益）扣除相关费用和信用减值损失后的余额，本期利润为本期已实现收益加上本期公允价值变动收益；

2. 所述基金业绩指标不包括持有人认购或交易基金的各项费用，计入费用后实际收益水平要低于所列数字。

#### 3.2 基金净值表现

##### 3.2.1 基金份额净值增长率及其与同期业绩比较基准收益率的比较

平安睿享成长混合 A

阶段	净值增长率①	净值增长率标准差②	业绩比较基准收益率③	业绩比较基准收益率标准差④	①-③	②-④
过去三个月	-11.16%	1.13%	-2.88%	0.68%	-8.28%	0.45%
过去六个月	-9.48%	1.23%	-6.01%	0.65%	-3.47%	0.58%
过去一年	-9.90%	1.24%	-0.72%	0.75%	-9.18%	0.49%
自基金合同生效起至今	-31.32%	1.42%	-17.73%	0.81%	-13.59%	0.61%

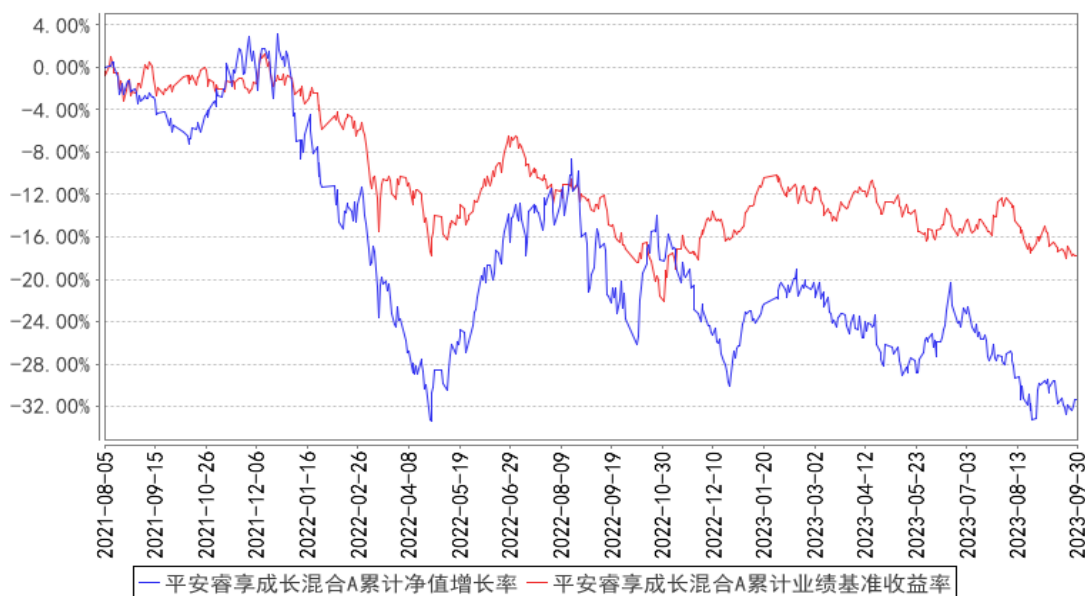
平安睿享成长混合 C

阶段	净值增长率①	净值增长率标准差②	业绩比较基准收益率③	业绩比较基准收益率标准差④	①-③	②-④
过去三个月	-11.36%	1.13%	-2.88%	0.68%	-8.48%	0.45%

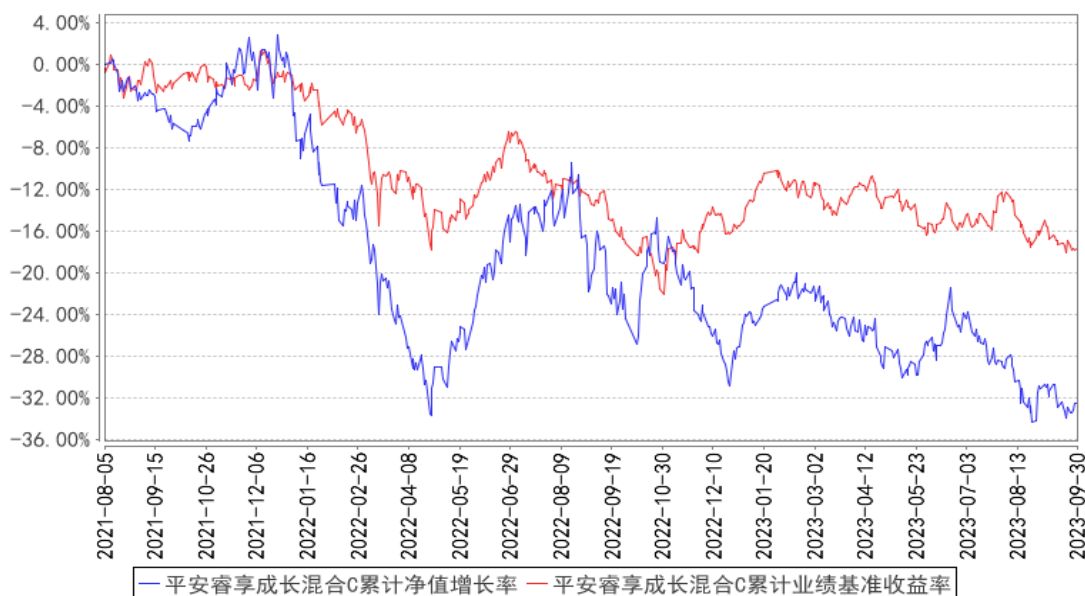
过去六个月	-9.84%	1.23%	-6.01%	0.65%	-3.83%	0.58%
过去一年	-10.63%	1.24%	-0.72%	0.75%	-9.91%	0.49%
自基金合同生效起至今	-32.50%	1.42%	-17.73%	0.81%	-14.77%	0.61%

### 3.2.2 自基金合同生效以来基金累计净值增长率变动及其与同期业绩比较基准收益率变动的比较

平安睿享成长混合A累计净值增长率与同期业绩比较基准收益率的历史走势对比图



平安睿享成长混合C累计净值增长率与同期业绩比较基准收益率的历史走势对比图



注：1、本基金基金合同于 2021 年 08 月 05 日正式生效；

2、按照本基金的基金合同规定，基金管理人应当自基金合同生效之日起六个月内使基金的投

投资组合比例符合基金合同的约定，截至报告期末本基金已完成建仓，建仓期结束时各项资产配置比例符合基金合同约定。

### 3.3 其他指标

注：本基金本报告期内无其他指标。

## §4 管理人报告

### 4.1 基金经理（或基金经理小组）简介

姓名	职务	任本基金的基金经理期限		证券从业年限	说明
		任职日期	离任日期		
黄维	权益投资中心投资执行总经理，平安睿享成长混合型证券投资基金基金经理	2021 年 8 月 5 日	-	13 年	黄维先生，北京大学微电子学硕士。曾先后任广发证券股份有限公司研究员、广发证券资产管理(广东)有限公司投资经理。2016 年 5 月加入平安基金管理有限公司，现任权益投资中心投资执行总经理，同时担任平安睿享文娱灵活配置混合型证券投资基金、平安优势产业灵活配置混合型证券投资基金、平安估值精选混合型证券投资基金、平安价值成长混合型证券投资基金、平安睿享成长混合型证券投资基金、平安优势领航 1 年持有期混合型证券投资基金、平安优势回报 1 年持有期混合型证券投资基金、平安成长龙头 1 年持有期混合型证券投资基金基金经理。

注：1、对基金的首任基金经理，其“任职日期”为基金合同生效日，“离任日期”为根据公司决定确认的解聘日期；对此后的非首任基金经理，“任职日期”和“离任日期”分别指根据公司决定确认的聘任日期和解聘日期。

2、证券从业的含义遵从行业协会《证券业从业人员资格管理办法》的相关规定。

#### 4.1.1 期末兼任私募资产管理计划投资经理的基金经理同时管理的产品情况

注：无。

### 4.2 管理人对报告期内本基金运作合规守信情况的说明

本报告期内，本基金管理人严格遵守《中华人民共和国证券投资基金法》等有关法律法规、中国证监会和本基金基金合同的规定，本着诚实信用、勤勉尽责的原则管理和运用基金资产，在严格控制风险的基础上，为基金份额持有人谋求最大利益。本报告期内，本基金运作整体合法合规，没有损害基金份额持有人利益。基金的投资范围、投资比例及投资组合符合有关法律法规及基金合同的规定。

### 4.3 公平交易专项说明

#### 4.3.1 公平交易制度的执行情况

报告期内，本基金管理人严格执行了《证券投资基金管理公司公平交易制度指导意见》和公司制定的公平交易相关制度。

#### 4.3.2 异常交易行为的专项说明

本基金于本报告期内不存在异常交易行为。

报告期内，所有投资组合参与的交易所公开竞价同日反向交易成交较少的单边交易量未超过该证券当日成交量的 5%。

### 4.4 报告期内基金的投资策略和运作分析

三季度，海外的美国通胀和经济仍然具备韧性，加息逐步进入尾声，但维持高利率比较长时间的预期在加强，因此海外维持高利率高通胀的宏观环境是大概率事件，对于全球流动性的影响仍然偏负面。

国内的经济仍然较为疲软，但也能够看到乐观的一面。一方面经济自身的库存周期规律，调整的空间和时间都已到位，可以看到三季度 PPI 的二阶导拐点已过，经济自身具备一定的修复动能。另一方面三季度政策拐点也较为明确，后续见底复苏概率在加大。同时，我们看到科技产业持续出现积极的变化，如华为手机热销带动国内电子制造产业的回暖、智能驾驶越发被消费者所关注和接受，以及国产汽车品牌销售亮眼，其崛起趋势继续得到强化等。我们认为目前有可能处于下一轮科技浪潮的起点，在这阶段产业还处于研发投入期，利润回报尚未体现，因此相关行业在资本市场表现上会随着风险偏好起伏出现较大的波动，但只要产业趋势形成，财务报表后续将会跟进体现，届时将有望走出趋势性行情。中长期看，我们持续看好科技和高端制造的自主可控、汽车智能化和医药及消费等行业。

### 4.5 报告期内基金的业绩表现

截至本报告期末平安睿享成长混合 A 的基金份额净值 0.6868 元，本报告期基金份额净值增长率为-11.16%，同期业绩比较基准收益率为-2.88%；截至本报告期末平安睿享成长混合 C 的基金份额净值 0.6750 元，本报告期基金份额净值增长率为-11.36%，同期业绩比较基准收益率为-2.88%。

### 4.6 报告期内基金持有人数或基金资产净值预警说明

本基金本报告期内未出现连续 20 个工作日基金份额持有人数低于 200 人、基金资产净值低于 5,000 万元的情形。

## §5 投资组合报告

### 5.1 报告期末基金资产组合情况

序号	项目	金额（元）	占基金总资产的比例（%）
1	权益投资	258,173,152.88	90.34
	其中：股票	258,173,152.88	90.34
2	基金投资	-	-
3	固定收益投资	614,638.36	0.22
	其中：债券	614,638.36	0.22
	资产支持证券	-	-
4	贵金属投资	-	-
5	金融衍生品投资	-	-
6	买入返售金融资产	-	-
	其中：买断式回购的买入返售金融资产	-	-
7	银行存款和结算备付金合计	26,852,981.49	9.40
8	其他资产	123,188.01	0.04
9	合计	285,763,960.74	100.00

注：本基金本报告期末通过港股通交易机制投资的港股公允价值为 4,802,205.56 元，占净值比例 1.69%。

### 5.2 报告期末按行业分类的股票投资组合

#### 5.2.1 报告期末按行业分类的境内股票投资组合

代码	行业类别	公允价值（元）	占基金资产净值比例（%）
A	农、林、牧、渔业	-	-
B	采矿业	2,280,312.00	0.80
C	制造业	195,445,578.32	68.97
D	电力、热力、燃气及水生产和供应业	2,201,146.00	0.78
E	建筑业	-	-
F	批发和零售业	382,432.00	0.13
G	交通运输、仓储和邮政业	4,075,934.00	1.44
H	住宿和餐饮业	-	-
I	信息传输、软件和信息技术服务业	37,028,779.20	13.07
J	金融业	-	-
K	房地产业	-	-
L	租赁和商务服务业	-	-
M	科学研究和技术服务业	11,956,765.80	4.22
N	水利、环境和公共设施管理业	-	-

O	居民服务、修理和其他服务业		
P	教育		
Q	卫生和社会工作		
R	文化、体育和娱乐业		
S	综合		
	合计	253,370,947.32	89.41

### 5.2.2 报告期末按行业分类的港股通投资股票投资组合

行业类别	公允价值（人民币）	占基金资产净值比例（%）
原材料	-	-
周期性消费品	-	-
非周期性消费品	1,788,644.40	0.63
能源	-	-
金融	-	-
医疗	3,013,561.16	1.06
工业	-	-
地产业	-	-
信息科技	-	-
电信服务	-	-
公用事业	-	-
合计	4,802,205.56	1.69

注：以上分类采用全球行业分类标准。

### 5.3 期末按公允价值占基金资产净值比例大小排序的股票投资明细

#### 5.3.1 报告期末按公允价值占基金资产净值比例大小排序的前十名股票投资明细

序号	股票代码	股票名称	数量（股）	公允价值（元）	占基金资产净值比例（%）
1	002063	远光软件	2,567,980	15,818,756.80	5.58
2	002276	万马股份	1,371,600	14,580,108.00	5.14
3	002429	兆驰股份	2,639,500	13,223,895.00	4.67
4	002126	银轮股份	690,400	13,041,656.00	4.60
5	601058	赛轮轮胎	1,032,900	13,024,869.00	4.60
6	300416	苏试试验	715,974	11,956,765.80	4.22
7	688283	坤恒顺维	158,732	10,922,348.92	3.85
8	688628	优利德	237,021	10,348,336.86	3.65
9	600933	爱柯迪	371,600	9,100,484.00	3.21
10	603997	继峰股份	584,000	8,608,160.00	3.04

### 5.4 报告期末按债券品种分类的债券投资组合

序号	债券品种	公允价值（元）	占基金资产净值比例（%）
1	国家债券	614,638.36	0.22
2	央行票据	-	-
3	金融债券	-	-



	其中：政策性金融债	-	-
4	企业债券	-	-
5	企业短期融资券	-	-
6	中期票据	-	-
7	可转债（可交换债）	-	-
8	同业存单	-	-
9	其他	-	-
10	合计	614,638.36	0.22

### 5.5 报告期末按公允价值占基金资产净值比例大小排序的前五名债券投资明细

序号	债券代码	债券名称	数量（张）	公允价值（元）	占基金资产净值比例（%）
1	019663	21 国债 15	6,000	614,638.36	0.22

### 5.6 报告期末按公允价值占基金资产净值比例大小排序的前十名资产支持证券投资 明细

注：本基金本报告期末未持有资产支持证券。

### 5.7 报告期末按公允价值占基金资产净值比例大小排序的前五名贵金属投资明细

注：本基金报告期末未持有贵金属投资。

### 5.8 报告期末按公允价值占基金资产净值比例大小排序的前五名权证投资明细

注：本基金本报告期末未持有权证投资。

### 5.9 报告期末本基金投资的股指期货交易情况说明

#### 5.9.1 报告期末本基金投资的股指期货持仓和损益明细

注：本基金本报告期无股指期货投资。

#### 5.9.2 本基金投资股指期货的投资政策

本基金本报告期无股指期货投资。

### 5.10 报告期末本基金投资的国债期货交易情况说明

#### 5.10.1 本期国债期货投资政策

本基金本报告期无国债期货投资。

#### 5.10.2 报告期末本基金投资的国债期货持仓和损益明细

注：本基金本报告期内无国债期货投资。

#### 5.10.3 本期国债期货投资评价

本基金本报告期无国债期货投资。

## 5.11 投资组合报告附注

### 5.11.1 本基金投资的前十名证券的发行主体本期是否出现被监管部门立案调查，或在报告编制日前一年内受到公开谴责、处罚的情形

报告期内基金投资的前十名证券的发行主体没有被监管部门立案调查，或在报告编制日前一年内受到公开谴责、处罚。

### 5.11.2 基金投资的前十名股票是否超出基金合同规定的备选股票库

基金投资的前十名股票中，没有投资超出基金合同规定备选库以外的股票。

### 5.11.3 其他资产构成

序号	名称	金额（元）
1	存出保证金	117,631.50
2	应收证券清算款	-
3	应收股利	-
4	应收利息	-
5	应收申购款	5,556.51
6	其他应收款	-
7	其他	-
8	合计	123,188.01

### 5.11.4 报告期末持有的处于转股期的可转换债券明细

注：本基金本报告期末未持有处于转股期的可转换债券。

### 5.11.5 报告期末前十名股票中存在流通受限情况的说明

注：本基金本报告期末前十名股票中无流通受限的股票。

### 5.11.6 投资组合报告附注的其他文字描述部分

由于四舍五入原因，分项之和与合计可能有尾差。

## §6 开放式基金份额变动

单位：份

项目	平安睿享成长混合 A	平安睿享成长混合 C
报告期期初基金份额总额	293,194,549.81	137,358,045.61
报告期期间基金总申购份额	854,455.53	1,900,415.19
减：报告期期间基金总赎回份额	11,477,723.90	6,940,919.27
报告期期间基金拆分变动份额（份额减少以“-”填列）	-	-
报告期期末基金份额总额	282,571,281.44	132,317,541.53

## §7 基金管理人运用固有资金投资本基金情况

### 7.1 基金管理人持有本基金份额变动情况

注：无。

### 7.2 基金管理人运用固有资金投资本基金交易明细

注：无。

## §8 影响投资者决策的其他重要信息

### 8.1 报告期内单一投资者持有基金份额比例达到或超过 20%的情况

注：无。

### 8.2 影响投资者决策的其他重要信息

为更好地满足广大投资者的投资理财需求，降低投资者的理财成本，经与相关公开募集证券投资基金（以下简称“基金”）的各基金托管人协商一致，平安基金管理有限公司（以下简称“本公司”）决定自 2023 年 9 月 1 日起，调低旗下部分基金的管理费率和/或托管费率并对基金合同有关条款进行修订。详细内容可阅读本公司于 2023 年 9 月 1 日发布的《平安基金管理有限公司关于调低旗下部分基金费率并修订基金合同的公告》。公告未尽事宜，敬请投资者参见《基金合同》、《托管协议》及其更新等相关的文件。

## §9 备查文件目录

### 9.1 备查文件目录

- （1）中国证监会准予平安睿享成长混合型证券投资基金募集注册的文件
- （2）平安睿享成长混合型证券投资基金基金合同
- （3）平安睿享成长混合型证券投资基金托管协议
- （4）法律意见书
- （5）基金管理人业务资格批件、营业执照和公司章程

### 9.2 存放地点

深圳市福田区福田街道益田路 5033 号平安金融中心 34 层

### 9.3 查阅方式

- （1）投资者可在营业时间免费查阅，也可按工本费购买复印件

(2) 投资者对本报告书如有疑问，可咨询本基金管理人平安基金管理有限公司，客户服务电话：400-800-4800（免长途话费）

平安基金管理有限公司

2023 年 10 月 25 日