

华泰柏瑞基金管理有限公司

华泰柏瑞中证港股通科技交易型开放式指数

证券投资基金

更新的招募说明书

2023 年第 1 号

基金管理人：华泰柏瑞基金管理有限公司

基金托管人：中国银行股份有限公司

二〇二三年十一月

# 华泰柏瑞中证港股通科技交易型开放式 指数证券投资基金招募说明书（更新）

## 重要提示

华泰柏瑞中证港股通科技交易型开放式指数证券投资基金（以下简称“本基金”）根据 2021 年 5 月 8 日中国证券监督管理委员会（以下简称“中国证监会”）《关于准予华泰柏瑞中证港股通科技交易型开放式指数证券投资基金注册的批复》（证监许可[2021]1604 号）进行募集。本基金的基金合同于 2022 年 1 月 25 日正式生效。

华泰柏瑞基金管理有限公司（以下简称“基金管理人”或“管理人”或“本公司”）保证招募说明书的内容真实、准确、完整。本招募说明书经中国证监会注册，但中国证监会对本基金募集的注册，并不表明其对本基金的投资价值和市场前景作出实质性判断或保证，也不表明投资于本基金没有风险。

基金管理人依照恪尽职守、诚实信用、谨慎勤勉的原则管理和运用基金财产，但不保证基金一定盈利，也不保证最低收益。基金管理人提醒投资者基金投资的“买者自负”原则，在投资者作出投资决策后，基金运营状况与基金净值变化引致的投资风险，由投资者自行负责。

本基金的标的指数为中证港股通科技指数。指数编制方案简介如下：

### 1、样本空间

中证港股通科技指数样本空间由满足以下条件的个股构成：

（1）中证港股通综合指数样本。

### 2、选择方法

（1）对样本空间内的证券，剔除过去一年日均成交金额不足 1000 万港元的证券；

（2）在剩余证券中，选取通信、互联网、医疗器械、生物科技、电子、半导体、新能源等行业的上市公司证券作为科技主题空间；

（3）在科技主题空间中，剔除过去两年营业收入增速连续为负以及过去两年研发投入占营业收入的比例不足 3% 的证券，对各中证二级行业中市值排名前三的证券豁免上述要求；

（4）在剩余证券中，按照过去一年日均总市值由高到低排名，选取排名靠前的 50 只证券作为指数样本，不足 50 只时，全部纳入。

有关标的指数具体编制方案及成份股信息详见中证指数有限公司网站，网址：  
[www.csindex.com.cn](http://www.csindex.com.cn)。

本基金投资于证券、期货市场，基金净值会因为证券、期货市场波动等因素产生波动，投

投资者在投资本基金前，应全面了解本基金的产品特性，充分考虑自身的风险承受能力，理性判断市场，并承担基金投资中出现的各类风险，包括：因政治、经济、社会等环境因素对证券价格产生影响而形成的系统性风险、个别证券特有的非系统性风险、由于基金投资者连续大量赎回基金产生的流动性风险、基金管理人在基金管理实施过程中产生的基金管理风险、本基金的特定风险等等。

本基金是跟踪中证港股通科技指数的交易型开放式基金，投资本基金可能遇到的风险包括：标的指数回报与股票市场平均回报偏离的风险、标的指数波动的风险、基金投资组合回报与标的指数回报偏离的风险、跟踪误差控制未达约定目标的风险、成份股停牌的风险、标的指数变更的风险、指数编制机构停止服务的风险、基金份额二级市场交易价格折溢价的风险、参考 IOPV 决策和 IOPV 计算错误的风险、退市风险、投资者申购失败的风险、投资者赎回失败的风险、退补现金替代方式的风险、基金份额赎回对价的变现风险、第三方机构服务的风险、管理风险与操作风险、技术风险、流动性风险、投资于香港证券市场的特有风险、资产支持证券的投资风险、股指期货的投资风险、融资及转融通业务的风险、投资于存托凭证的风险、不可抗力等等。

本基金参与内地与香港股票市场交易互联互通机制下港股通相关业务，基金资产投资于港股，会面临港股通机制下因投资环境、投资标的、市场制度以及交易规则等差异带来的特有风险，包括港股市场股价波动较大的风险（港股市场实行 T+0 回转交易，且对个股不设涨跌幅限制，港股股价可能表现出比 A 股更为剧烈的股价波动）、汇率风险（汇率波动可能对基金的投资收益造成损失）、港股通机制下交易日不连贯可能带来的风险（在内地开市港股休市的情形下，港股通不能正常交易，港股不能及时卖出，可能带来一定的流动性风险）等，具体详见本招募说明书的“基金的风险揭示”章节。

投资者认购本基金时需具有上海证券账户，上海证券账户是指上海证券交易所 A 股账户或上海证券交易所证券投资基金账户，但需注意：使用基金账户只能参与本基金的现金认购和二级市场交易，如投资者需要参与基金的申购、赎回，则应使用 A 股账户。

本基金的投资范围包括存托凭证。存托凭证是新证券品种，本基金投资存托凭证在承担境内上市交易股票投资的共同风险外，还将承担与存托凭证、创新企业发行、境外发行人以及交易机制相关的特有风险。

投资者认购（或申购）本基金时应认真阅读本基金的招募说明书、基金合同及基金产品资料概要。基金管理人建议投资者根据自身的风险收益偏好，选择适合自己的基金产品，并且中长期持有。

基金的过往业绩并不预示其未来表现。

本更新招募说明书所载内容截止日为 2023 年 10 月 12 日，有关财务和业绩表现数据截止日

为 2023 年 09 月 30 日，财务和业绩表现数据未经审计。

本基金托管人中国银行股份有限公司已对本次更新的招募说明书的投资组合报告和业绩表现进行了复核确认。

## 目录

一、绪言.....	2
二、释义.....	3
三、基金管理人.....	8
四、基金托管人.....	18
五、相关服务机构.....	20
六、基金的募集.....	29
七、基金合同的生效.....	34
八、基金份额折算与变更登记.....	35
九、基金份额的上市交易.....	36
十、基金份额的申购与赎回.....	38
十一、基金的投资.....	48
十二、基金的业绩.....	57
十三、基金的财产.....	58
十四、基金资产的估值.....	59
十五、基金的收益与分配.....	64
十六、基金的费用与税收.....	66
十七、基金的会计与审计.....	68
十八、基金的信息披露.....	69
十九、基金的风险揭示.....	75
二十、基金合同的变更、终止与基金财产的清算.....	83
二十一、基金合同的内容摘要.....	85
二十二、基金托管协议的内容摘要.....	99
二十三、对基金份额持有人的服务.....	109
二十四、其他应披露事项.....	110
二十五、招募说明书存放及查阅方式.....	112
二十六、备查文件.....	113

## 一、绪言

本招募说明书依据《中华人民共和国证券投资基金法》（以下简称《基金法》）、《公开募集证券投资基金运作管理办法》（以下简称《运作办法》）、《公开募集证券投资基金销售机构监督管理办法》（以下简称《销售办法》）、《公开募集证券投资基金信息披露管理办法》（以下简称《信息披露办法》）、《证券投资基金信息披露内容与格式准则第 5 号<招募说明书的内容与格式>》、《公开募集开放式证券投资基金流动性风险管理规定》（以下简称《流动性风险管理规定》）、《公开募集证券投资基金运作指引第 3 号——指数基金指引》（以下简称“《指数基金指引》”）等有关法律法规以及《华泰柏瑞中证港股通科技交易型开放式指数证券投资基金基金合同》（以下简称基金合同）编写。

基金管理人承诺本招募说明书不存在任何虚假记载、误导性陈述或者重大遗漏，并对其真实性、准确性、完整性承担法律责任。本基金是根据本招募说明书所载明的资料申请募集的。本基金管理人没有委托或授权任何其他人提供未在本招募说明书中载明的信息，或对本招募说明书作任何解释或者说明。

本招募说明书根据本基金的基金合同编写，并经中国证监会注册。基金合同是约定基金当事人之间权利、义务的法律文件。基金投资者自依基金合同取得基金份额，即成为基金份额持有人和基金合同的当事人，其持有基金份额的行为本身即表明其对基金合同的承认和接受，并按照《基金法》、基金合同及其他有关规定享有权利、承担义务。基金投资者欲了解基金份额持有人的权利和义务，应详细查阅基金合同。

本基金由基金管理人依照《基金法》、基金合同和其他有关法律法规规定募集，并经中国证监会注册。中国证监会对本基金募集的注册，并不表明其对本基金的价值和收益做出实质性判断或保证，也不表明投资于本基金没有风险。

## 二、释义

本招募说明书中除非文意另有所指，下列词语具有如下含义：

- 1、基金或本基金：指华泰柏瑞中证港股通科技交易型开放式指数证券投资基金
- 2、基金管理人：指华泰柏瑞基金管理有限公司
- 3、基金托管人：指中国银行股份有限公司
- 4、基金合同：指《华泰柏瑞中证港股通科技交易型开放式指数证券投资基金基金合同》及对基金合同的任何有效修订和补充
- 5、托管协议：指基金管理人与基金托管人就本基金签订之《华泰柏瑞中证港股通科技交易型开放式指数证券投资基金托管协议》及对该托管协议的任何有效修订和补充
- 6、招募说明书：指《华泰柏瑞中证港股通科技交易型开放式指数证券投资基金招募说明书》及其更新
- 7、基金产品资料概要：指《华泰柏瑞中证港股通科技交易型开放式指数证券投资基金基金产品资料概要》及其更新
- 8、基金份额发售公告：指《华泰柏瑞中证港股通科技交易型开放式指数证券投资基金基金份额发售公告》
- 9、法律法规：指中国现行有效并公布实施的法律、行政法规、规范性文件、司法解释、行政规章以及其他对基金合同当事人有约束力的决定、决议、通知等
- 10、《基金法》：指2003年10月28日经第十届全国人民代表大会常务委员会第五次会议通过，经2012年12月28日第十一届全国人民代表大会常务委员会第三十次会议修订，自2013年6月1日起实施，并经2015年4月24日第十二届全国人民代表大会常务委员会第十四次会议《全国人民代表大会常务委员会关于修改〈中华人民共和国港口法〉等七部法律的决定》修正的《中华人民共和国证券投资基金法》及颁布机关对其不时做出的修订
- 11、《销售办法》：指中国证监会2020年8月28日颁布、同年10月1日实施的《公开募集证券投资基金销售机构监督管理办法》及颁布机关对其不时做出的修订
- 12、《信息披露办法》：指中国证监会2019年7月26日颁布、同年9月1日实施的《公开募集证券投资基金信息披露管理办法》及颁布机关对其不时做出的修订
- 13、《运作办法》：指中国证监会2014年7月7日颁布、同年8月8日实施的《公开募集证券投资基金运作管理办法》及颁布机关对其不时做出的修订
- 14、《流动性风险管理规定》：指中国证监会2017年8月31日颁布、同年10月1日实施的《公开募集开放式证券投资基金流动性风险管理规定》及颁布机关对其不时做出的修订
- 15、《指数基金指引》：指中国证监会2021年1月18日颁布、同年2月1日实施的《公

开募集证券投资基金运作指引第3号——指数基金指引》及颁布机关对其不时做出的修订

16、交易型开放式指数证券投资基金：指《上海证券交易所交易型开放式指数基金业务实施细则》定义的“交易型开放式指数基金”，简称“ETF”

17、联接基金：指将绝大多数基金财产投资于本基金，与本基金的投资目标类似，紧密跟踪业绩比较基准，追求跟踪偏离度和跟踪误差最小化，采用开放式运作方式的基金

18、中国证监会：指中国证券监督管理委员会

19、银行业监督管理机构：指中国人民银行和/或中国银行保险监督管理委员会

20、基金合同当事人：指受基金合同约束，根据基金合同享有权利并承担义务的法律主体，包括基金管理人、基金托管人和基金份额持有人

21、个人投资者：指依据有关法律法规规定可投资于证券投资基金的自然人

22、机构投资者：指依法可以投资证券投资基金的、在中华人民共和国境内合法登记并存续或经有关政府部门批准设立并存续的企业法人、事业法人、社会团体或其他组织

23、合格境外投资者：指符合《合格境外机构投资者和人民币合格境外机构投资者境内证券期货投资管理办法》及相关法律法规规定使用来自境外的资金进行境内证券期货投资的境外机构投资者，包括合格境外机构投资者和人民币合格境外机构投资者

24、投资人、投资者：指个人投资者、机构投资者、合格境外投资者以及法律法规或中国证监会允许购买证券投资基金的其他投资人的合称

25、基金份额持有人：指依基金合同和招募说明书合法取得基金份额的投资人

26、基金销售业务：指基金管理人或销售机构宣传推介基金，发售基金份额，办理基金份额的申购、赎回、转托管等业务

27、销售机构：指华泰柏瑞基金管理有限公司以及符合《销售办法》和中国证监会规定的其他条件，取得基金销售业务资格并与基金管理人签订了基金销售服务协议，办理基金销售业务的机构

28、发售代理机构：指符合《销售办法》和中国证监会规定的其他条件，由基金管理人指定的代理本基金发售业务的机构

29、申购赎回代理券商：指符合《销售办法》和中国证监会规定的其他条件，由基金管理人指定的办理本基金申购、赎回业务的证券公司

30、登记业务：指基金登记、存管、过户、清算和结算业务，具体内容包括投资人基金账户的建立和管理、基金份额登记、基金销售业务的确认、清算和结算、代理发放红利、建立并保管基金份额持有人名册和办理非交易过户等

31、登记机构：指办理登记业务的机构。基金的登记机构为华泰柏瑞基金管理有限公司或接受华泰柏瑞基金管理有限公司委托代为办理登记业务的机构



32、基金账户：指登记机构为投资人开立的、记录其持有的、基金管理人所管理的基金份额余额及其变动情况的账户

33、基金交易账户：指销售机构为投资人开立的、记录投资人通过该销售机构办理认购、申购、赎回等业务而引起的基金份额变动及结余情况的账户

34、基金合同生效日：指基金募集达到法律法规规定及基金合同规定的条件，基金管理人向中国证监会办理基金备案手续完毕，并获得中国证监会书面确认的日期

35、基金合同终止日：指基金合同规定的基金合同终止事由出现后，基金财产清算完毕，清算结果报中国证监会备案并予以公告的日期

36、基金募集期：指自基金份额发售之日起至发售结束之日止的期间，最长不得超过 3 个月

37、存续期：指基金合同生效至终止之间的不定期期限

38、工作日：指上海证券交易所、深圳证券交易所的正常交易日

39、T 日：指销售机构在规定时间受理投资人申购、赎回或其他业务申请的开放日

40、T+n 日：指自 T 日起第 n 个工作日(不包含 T 日)

41、开放日：指为投资人办理基金份额申购、赎回或其他业务的工作日（若该工作日为非港股通交易日，则本基金不开放）

42、开放时间：指开放日基金接受申购、赎回或其他交易的时间段

43、《业务规则》：指上海证券交易所发布实施的《上海证券交易所交易型开放式指数基金业务实施细则》，中国证券登记结算有限责任公司发布实施的《中国证券登记结算有限责任公司关于交易所交易型开放式证券投资基金登记结算业务实施细则》及销售机构业务规则等相关业务规则和实施细则

44、认购：指在基金募集期内，投资人根据基金合同和招募说明书的规定申请购买基金份额的行为

45、申购：指基金合同生效后，投资人根据基金合同和招募说明书的规定申请购买基金份额的行为

46、赎回：指基金合同生效后，基金份额持有人按基金合同和招募说明书规定的条件要求将基金份额兑换为对价资产的行为

47、申购、赎回清单：指由基金管理人编制的用以公告申购对价、赎回对价等信息的文件

48、组合证券：指标的指数所包含的全部或部分证券

49、申购对价：指投资者申购基金份额时，按基金合同和招募说明书规定应交付的组合证券、现金替代、现金差额及其他对价

50、赎回对价：指投资者赎回基金份额时，基金管理人按基金合同和招募说明书规定应交

付给赎回人的组合证券、现金替代、现金差额及其他对价

51、标的指数：指中证指数有限公司编制并发布的中证港股通科技指数及其未来可能发生的变更

52、完全复制法：指一种跟踪指数的方法。通过购买标的指数中的所有成份证券，并且按照每种成份证券在标的指数中的权重确定购买的比例以构建指数组合，达到复制指数的目的

53、现金替代：指申购、赎回过程中，投资者按基金合同和招募说明书的规定，用于替代组合证券中全部或部分证券的一定数量的现金

54、现金差额：指最小申购、赎回单位的资产净值与按当日收盘价计算的最小申购、赎回单位中的组合证券市值和现金替代之差；投资者申购、赎回时应支付或应获得的现金差额根据最小申购、赎回单位对应的现金差额、申购或赎回的基金份额数计算

55、预估现金差额：指由基金管理人计算并在 T 日申购赎回清单中公布的当日现金差额预估值，预估现金差额由申购赎回代理券商预先冻结

56、基金份额参考净值：指基金管理人或者基金管理人委托的指数服务机构根据申购赎回清单和组合证券内各只证券的实时成交数据和汇率数据计算并由上海证券交易所所在交易时间内发布的基金份额参考净值，简称 IOPV

57、最小申购、赎回单位：指申购份额、赎回份额的最低数量，投资者申购、赎回的基金份额应为最小申购、赎回单位的整数倍

58、基金份额折算：基金管理人根据基金合同规定将投资者的基金份额进行变更登记的行为

59、基金的转托管：基金份额持有人在本基金的不同销售机构之间实施的变更所持基金份额销售机构的操作

60、元：指人民币元

61、基金收益：指基金投资所得红利、股息、债券利息、买卖证券价差、银行存款利息、已实现的其他合法收入及因运用基金财产带来的成本和费用的节约

62、收益评价日：指基金管理人计算基金累计报酬率与标的指数同期累计报酬率差额之日

63、基金累计报酬率：收益评价日基金份额净值与基金上市前一日基金份额净值之比减去 100%（期间如发生基金份额折算，则以基金份额折算日为初始日重新计算）

64、标的指数同期累计报酬率：收益评价日标的指数收盘值与基金上市前一日标的指数收盘值之比减去 100%（期间如发生基金份额折算，则以基金份额折算日为初始日重新计算）

65、基金资产总值：指基金拥有的各类有价证券、银行存款本息、基金应收款项及其他资产的价值总和

66、基金资产净值：指基金资产总值减去基金负债后的价值

67、基金份额净值：指计算日基金资产净值除以计算日基金份额总数

68、基金资产估值：指计算评估基金资产和负债的价值，以确定基金资产净值和基金份额净值的过程

69、规定媒介：指符合中国证监会规定条件的用以进行信息披露的全国性报刊及《信息披露办法》规定的互联网网站（包括基金管理人网站、基金托管人网站、中国证监会基金电子披露网站）等媒介

70、流动性受限资产：指由于法律法规、监管、合同或操作障碍等原因无法以合理价格予以变现的资产，包括但不限于到期日在 10 个交易日以上的逆回购与银行定期存款（含协议约定有条件提前支取的银行存款）、停牌股票、流通受限的新股及非公开发行股票、资产支持证券、因发行人债务违约无法进行转让或交易的债券等

71、货币市场工具：指现金；期限在 1 年以内（含 1 年）的银行存款，债券回购，中央银行票据，同业存单；剩余期限在 397 天以内（含 397 天）的债券，非金融企业债务融资工具，资产支持证券；中国证监会、中国人民银行认可的其他具有良好流动性的货币市场工具

72、港股通：指内地投资者委托内地证券公司，通过内地与香港股票市场交易互联互通机制买卖规定范围内的香港联合交易所上市的股票

73、基金参与转融通证券出借业务：指基金以一定的费率通过证券交易所综合业务平台向中国证券金融股份有限公司出借证券，中国证券金融股份有限公司到期归还所借证券及相应权益补偿并支付费用的业务

74、不可抗力：指基金合同当事人不能预见、不能避免且不能克服的客观事件

### 三、基金管理人

#### (一) 基金管理人概况

名称：华泰柏瑞基金管理有限公司

住所：中国（上海）自由贸易试验区民生路 1199 弄上海证大五道口广场 1 号 17 层

法定代表人：贾波

成立日期：2004 年 11 月 18 日

批准设立机关：中国证券监督管理委员会

批准设立文号：中国证监会证监基金字[2004]178 号

经营范围：基金管理业务；发起设立基金及中国证监会批准的其他业务

组织形式：有限责任公司

注册资本：人民币贰亿元

存续期间：持续经营

联系人：汪莹白

联系电话：400-888-0001，（021）38601777

股权结构：柏瑞投资有限责任公司（原 AIGGIC）49%、华泰证券股份有限公司 49%、苏州新区高新技术产业股份有限公司 2%。

#### (二) 主要人员情况

##### 1、董事会成员

贾波先生：董事长，学士，曾任职于工商银行江苏省分行，2001 年 7 月至 2016 年 11 月在华泰证券工作，历任经纪业务总部技术主办、零售客户服务总部地区经理、南宁双拥路营业部总经理、南京长江路营业部总经理、企划部副总经理(主持工作)、北京分公司总经理、融资融券部总经理等职务。2016 年 12 月加入华泰柏瑞基金管理有限公司。

陆春光先生：董事，学士，2009 年 5 月加入华泰证券，曾任网络金融部互联网运营团队负责人、用户体验与设计团队负责人、副总经理，现任华泰证券上海分公司副总经理（主持工作）。

Kirk Chester SWEENEY 先生：董事，学士，1982 年 9 月加入 United States Trust Co of NY，1984 年至 1988 年任 Drexel Burnham Lambert 副总裁，1988 年至 1990 年任 Morgan Stanley (纽约) 副总裁，1990 年至 1992 年任 Wardley-Thomson Securities (香港) 董事，1992 年至 2008 年任雷曼兄弟亚洲（香港）董事总经理兼香港地区负责人，2009 年至 2010 年任野村证券（香港）董事总经理，2010 年至 2013 年任巴克莱资本（香港）董事总经理，2013 年至 2019 年

任 Millennium Capital Management (香港/新加坡) Pte Ltd 亚洲首席执行官, 2019 年至 2020 年任泓策投资管理有限公司总裁, 2020 年至 2021 年任 ExodusPoint Capital Management Hong Kong, Limited 亚洲区主管兼香港首席执行官, 2021 年至今任柏瑞投资亚洲有限公司亚洲首席执行官。

杨智雅女士: 董事, 硕士, 曾就职于升强工业股份有限公司, 华之杰国际商业顾问有限公司, 1992 年 4 月至 1996 年 12 月任 AIG 友邦证券投资顾问股份有限公司管理部经理, 1997 年 1 月至 2001 年 7 月任 AIG 友邦证券投资信托股份有限公司管理部经理、资深经理、协理, 2001 年 7 月至 2010 年 2 月任 AIG 友邦证券投资顾问股份有限公司副总经理、总经理、董事长暨总经理。2010 年 2 月至今任柏瑞证券投资顾问股份有限公司董事长暨总经理、总经理。

韩勇先生: 董事, 博士, 曾任职于君安证券有限公司、华夏证券有限公司和中国证券监督管理委员会, 2007 年 7 月至 2011 年 9 月任华安基金管理有限公司副总经理。2011 年 10 月加入华泰柏瑞基金管理有限公司。

李晗女士: 独立董事, 硕士, 2007 年加入天元律师事务所, 2015 年至今任该律师事务所合伙人。

田中荣治先生: 独立董事, 硕士, 曾任职于野村证券株式会社、瑞穗证券亚洲有限公司、野村国际(香港)有限公司、野村资产管理香港有限公司。2022 年 9 月至今任中国国际金融日本株式会社代表取缔役社长。

孙茂竹先生: 独立董事, 硕士, 1987 年 6 月至 2019 年 2 月任中国人民大学商学院教授、博士生导师。2019 年 2 月从中国人民大学退休。

陆楨女士: 独立董事, 硕士, 曾任中国金融租赁有限公司副总经理、北京启迪清云智慧能源有限公司高级副总裁, 2018 年至今任融讯商业保理(深圳)有限公司创始人兼 CEO, 2019 年至今任北京清谊厚泽投资有限公司副总裁。

## 2、监事会成员

刘晓冰先生: 监事长, 二十七年证券从业经历。1993 年 12 月进入公司, 曾任无锡解放西路营业部总经理助理、副总经理、总经理, 无锡永乐路营业部负责人, 无锡城市中心营业部总经理, 无锡分公司总经理等职务。现任华泰证券股份有限公司苏州分公司总经理。

卞时珍女士: 监事, 学士, 曾任职于毕马威会计师事务所、安永会计师事务所、苏格兰皇家银行集团、CIT 集团股份、AIG 美国国际集团、富卫集团有限公司, 2022 年 9 月起担任柏瑞投资亚洲有限公司亚洲财务部主管。

柳军先生: 监事, 硕士, 2000-2001 年任上海汽车集团财务有限公司财务, 2001-2004 年任华安基金管理有限公司高级基金核算员, 2004 年 7 月加入华泰柏瑞基金管理有限公司, 历任基金事务部总监、上证红利 ETF 基金经理助理。2009 年 6 月起任上证红利交易型开放式指数证券

投资基金的基金经理。2010年10月起担任指数投资部副总监。2011年1月至2020年2月任华泰柏瑞上证中小盘ETF基金、华泰柏瑞上证中小盘ETF联接基金基金经理。2012年5月起任华泰柏瑞沪深300交易型开放式指数证券投资基金、华泰柏瑞沪深300交易型开放式指数证券投资基金联接基金的基金经理。2015年2月起任指数投资部总监。2015年5月起任华泰柏瑞中证500交易型开放式指数证券投资基金及华泰柏瑞中证500交易型开放式指数证券投资基金联接基金的基金经理。2018年3月至2018年11月任华泰柏瑞锦利灵活配置混合型证券投资基金和华泰柏瑞裕利灵活配置混合型证券投资基金的基金经理。2018年3月至2018年10月任华泰柏瑞泰利灵活配置混合型证券投资基金的基金经理。2018年4月起任华泰柏瑞MSCI中国A股国际通交易型开放式指数证券投资基金的基金经理。2018年10月起任华泰柏瑞MSCI中国A股国际通交易型开放式指数证券投资基金联接基金的基金经理。2018年12月起任华泰柏瑞中证红利低波动交易型开放式指数证券投资基金的基金经理。2019年7月起任华泰柏瑞中证红利低波动交易型开放式指数证券投资基金联接基金的基金经理。2019年9月至2021年4月任华泰柏瑞中证科技100交易型开放式指数证券投资基金的基金经理。2020年2月至2021年4月任华泰柏瑞中证科技100交易型开放式指数证券投资基金联接基金的基金经理。2020年9月起任华泰柏瑞上证科创板50成份交易型开放式指数证券投资基金的基金经理。2021年3月起任华泰柏瑞上证科创板50成份交易型开放式指数证券投资基金联接基金的基金经理。2021年5月起任华泰柏瑞南方东英恒生科技指数交易型开放式指数证券投资基金（QDII）的基金经理。2021年7月至2023年8月任华泰柏瑞中证沪港深创新药产业交易型开放式指数证券投资基金的基金经理。2021年8月起任华泰柏瑞中证全指医疗保健设备与服务交易型开放式指数证券投资基金的基金经理。2021年12月起任华泰柏瑞中证500增强策略交易型开放式指数证券投资基金的基金经理。2022年8月起任华泰柏瑞南方东英恒生科技指数交易型开放式指数证券投资基金联接基金（QDII）的基金经理。2022年11月起任华泰柏瑞中证韩交所中韩半导体交易型开放式指数证券投资基金、华泰柏瑞中证1000增强策略交易型开放式指数证券投资基金的基金经理。2023年3月起任华泰柏瑞纳斯达克100交易型开放式指数证券投资基金（QDII）的基金经理。2023年9月起任华泰柏瑞中证2000交易型开放式指数证券投资基金的基金经理。

刘声先生：监事，硕士。2011年7月加入华泰柏瑞基金管理有限公司，现任风险管理部副总监。

### 3、总经理及其他高级管理人员

韩勇先生：总经理，博士，曾任职于君安证券有限公司、华夏证券有限公司和中国证券监督管理委员会，2007年7月至2011年9月任华安基金管理有限公司副总经理。2011年10月加入华泰柏瑞基金管理有限公司。

王溯舸先生：副总经理，硕士，1997-2000年任深圳特区证券公司总经理助理、副总经理，

2001-2004 年任华泰证券股份有限公司受托资产管理总部总经理。

房伟力先生：副总经理，硕士，1997-2001 年任上海证券交易所登记结算公司交收系统开发经理，2001-2004 年任华安基金管理有限公司基金登记及结算部门总监，2004-2008 年 5 月任华泰柏瑞基金管理有限公司总经理助理。

田汉卿女士：副总经理。曾在美国巴克莱全球投资管理有限公司（BGI）担任投资经理，2012 年 8 月加入华泰柏瑞基金管理有限公司，2013 年 8 月起任华泰柏瑞量化增强混合型证券投资基金的基金经理，2013 年 10 月起任公司副总经理，2014 年 12 月至 2020 年 7 月任华泰柏瑞量化优选灵活配置混合型证券投资基金的基金经理，2015 年 3 月起任华泰柏瑞量化先行混合型证券投资基金的基金经理的基金经理，2015 年 3 月至 2020 年 7 月任华泰柏瑞量化驱动灵活配置混合型证券投资基金的基金经理，2015 年 6 月至 2021 年 11 月任华泰柏瑞量化智慧灵活配置混合型证券投资基金的基金经理，2015 年 6 月起任华泰柏瑞量化绝对收益策略定期开放混合型发起式证券投资基金的基金经理。2016 年 5 月起任华泰柏瑞量化对冲稳健收益定期开放混合型发起式证券投资基金的基金经理。2017 年 3 月至 2018 年 11 月任华泰柏瑞惠利灵活配置混合型证券投资基金的基金经理。2017 年 5 月起任华泰柏瑞量化创优灵活配置混合型证券投资基金的基金经理。2017 年 9 月起任华泰柏瑞量化阿尔法灵活配置混合型证券投资基金的基金经理。2017 年 12 月至 2020 年 7 月任华泰柏瑞港股通量化灵活配置混合型证券投资基金的基金经理。2020 年 11 月起任华泰柏瑞量化创盈混合型证券投资基金的基金经理。2020 年 12 月起任华泰柏瑞量化创享混合型证券投资基金的基金经理。2021 年 12 月起任华泰柏瑞中证 500 增强策略交易型开放式指数证券投资基金的基金经理。2022 年 4 月起任华泰柏瑞中证 500 指数增强型证券投资基金的基金经理。本科与研究生毕业于清华大学，MBA 毕业于美国加州大学伯克利分校哈斯商学院。

李晓西先生：副总经理，美国杜克大学工商管理硕士。曾任中银信托投资公司外汇交易结算员，银建实业股份有限公司证券投资经理，汉唐证券有限责任公司高级经理，美国信安环球股票有限公司董事总经理兼基金经理。2018 年 7 月加入华泰柏瑞基金管理有限公司，2018 年 8 月起任公司副总经理，现任公司副总经理兼投资一部总监。2020 年 2 月至 2022 年 7 月任华泰柏瑞价值增长混合型证券投资基金的基金经理。2020 年 2 月起任华泰柏瑞消费成长灵活配置混合型证券投资基金的基金经理。2020 年 3 月起任华泰柏瑞质量成长混合型证券投资基金的基金经理。2021 年 1 月至 2022 年 9 月任华泰柏瑞质量领先混合型证券投资基金的基金经理。2021 年 3 月起任华泰柏瑞质量精选混合型证券投资基金的基金经理。

刘万方先生：督察长，财政部财政科学研究所财政学博士。曾任中国普天信息产业集团公司项目投资经理，美国 MBP 咨询公司咨询顾问，中国证监会主任科员、副处长，上投摩根基金管理有限公司督察长，朱雀股权投资管理股份有限公司副总经理，朱雀基金管理有限公司总经

理。2019年4月加入华泰柏瑞基金管理有限公司，现任公司督察长。

满黎先生：副总经理，硕士。曾任华安基金管理有限公司北京分公司高级董事总经理，国联安基金管理有限公司副总经理，金鹰基金管理有限公司副总裁，万家基金管理有限公司副总经理。2021年9月加入华泰柏瑞基金管理有限公司，现任副总经理。

童辉先生：首席信息官，硕士。1997-1998年任上海众恒信息产业有限公司程序员，1998-2004年任国泰基金管理有限公司信息技术部经理，2004年4月加入华泰柏瑞基金管理有限公司，现任首席信息官兼信息技术部总监。

裴晓思先生：副总经理，复旦大学硕士。曾任泰和诚医疗集团行业研究员，中国出口信用保险公司投资经理，永诚财产保险有限公司投资经理，易方达基金管理有限公司非银客户部总经理助理（主持工作），2021年4月加入华泰柏瑞基金管理有限公司，现任公司副总经理。

周俊梁先生：财务总监，硕士。曾任普华永道中天会计师事务所审计经理、渣打银行（中国）有限公司财务部高级经理、大华银行（中国）有限公司财务部第一副总裁，2015年10月加入华泰柏瑞基金管理有限公司，现任公司财务总监。

#### 4、本基金基金经理

谭弘翔先生，美国伊利诺伊大学厄巴纳香槟分校金融工程专业硕士。曾任上海证券交易所产品创新中心基金业务部经理。2020年7月加入华泰柏瑞基金管理有限公司，现任指数投资部副总监。2021年3月起任华泰柏瑞中证智能汽车主题交易型开放式指数证券投资基金、华泰柏瑞中证稀土产业交易型开放式指数证券投资基金的基金经理。2021年4月起任华泰柏瑞中证科技100交易型开放式指数证券投资基金、华泰柏瑞中证科技100交易型开放式指数证券投资基金联接基金的基金经理。2021年6月起任华泰柏瑞中证企业核心竞争力50交易型开放式指数证券投资基金的基金经理。2021年9月起任华泰柏瑞创业板科技交易型开放式指数证券投资基金的基金经理。2021年11月起任华泰柏瑞中证沪港深品牌消费50交易型开放式指数证券投资基金的基金经理。2021年12月起任华泰柏瑞中证稀土产业交易型开放式指数证券投资基金发起式联接基金的基金经理。2022年1月起任华泰柏瑞中证港股通科技交易型开放式指数证券投资基金的基金经理。2022年7月起任华泰柏瑞中证中药交易型开放式指数证券投资基金的基金经理。2022年8月起任华泰柏瑞国证疫苗与生物科技交易型开放式指数证券投资基金的基金经理。2023年8月起任华泰柏瑞中证沪港深创新药产业交易型开放式指数证券投资基金的基金经理。

何琦先生，上海交通大学经济学学士。曾任汇丰银行证券服务部证券结算师，2008年11月加入华泰柏瑞基金管理有限公司，曾任交易部高级交易员，海外投资部基金经理助理。2017年7月起任华泰柏瑞新经济沪港深灵活配置混合型证券投资基金的基金经理。2019年8月起任华泰柏瑞亚洲领导企业混合型证券投资基金的基金经理。2020年12月起任华泰柏瑞中证港股



通 50 交易型开放式指数证券投资基金的基金经理。2021 年 1 月起任华泰柏瑞中证沪港深互联网交易型开放式指数证券投资基金的基金经理。2021 年 5 月起任华泰柏瑞港股通时代机遇混合型证券投资基金和华泰柏瑞南方东英恒生科技指数交易型开放式指数证券投资基金（QDII）的基金经理。2021 年 9 月起任华泰柏瑞中证港股通 50 交易型开放式指数证券投资基金发起式联接基金的基金经理。2022 年 1 月起任华泰柏瑞中证港股通科技交易型开放式指数证券投资基金的基金经理。2022 年 4 月起任华泰柏瑞中证港股通高股息投资交易型开放式指数证券投资基金（QDII）的基金经理。2022 年 12 月起任华泰柏瑞中证香港 300 金融服务交易型开放式指数证券投资基金（QDII）的基金经理。

#### 5、权益投资决策委员会成员

主席：总经理韩勇先生；

成员：副总经理王溯舸先生；副总经理田汉卿女士；副总经理李晓西先生；总经理助理沈雪峰女士；联席主动权益投资总监方伟先生；投资二部副总监董辰先生；主动权益投资副总监吕慧建先生；研究部总监莫倩女士。

列席人员：督察长或风险管理部总监可列席投资决策委员会会议。总经理可以提名其他人员列席投资决策委员会会议。

上述人员之间不存在近亲属关系。

### （三）基金管理人的职责

1、依法募集基金，办理或者委托经中国证监会认定的其他机构代为办理基金份额的发售、申购、赎回、转换和登记事宜；

2、办理基金备案手续；

3、自基金合同生效之日起，以诚实信用、勤勉尽责的原则管理和运用基金财产，建立健全内部风险控制、监察与稽核、财务管理及人事管理等制度，保证所管理的基金财产和基金管理人的财产相互独立，对所管理的不同基金财产分别管理、分别记账，进行证券投资；

4、按照基金合同的约定确定基金收益分配方案，及时向基金份额持有人分配收益；

5、进行基金会计核算并编制基金财务会计报告；

6、编制季度报告、中期报告和年度报告；

7、计算并公告基金净值信息，确定基金份额申购、赎回价格；按规定受理申购和赎回申请，及时、足额支付赎回款项；采取适当合理的措施使计算开放式基金份额认购、申购、赎回和注销价格的方法符合基金合同等法律文件的规定；

8、办理与基金财产管理业务活动有关的信息披露事项；

9、依据《基金法》、基金合同及其他有关规定召集基金份额持有人大会或配合基金托管

人、基金份额持有人依法召集基金份额持有人大会；

10、保存基金财产管理业务活动的记录、账册、报表、代表基金签订的重大合同及其他相关资料；

11、以基金管理人名义，代表基金份额持有人利益行使诉讼权利或者实施其他法律行为；

12、组织并参加基金财产清算小组，参与基金财产的保管、清理、估价、变现和分配；

13、中国证监会规定的其它职责。

#### **(四) 基金管理人的承诺**

1、本基金管理人承诺严格遵守现行有效的相关法律、法规、规章、基金合同和中国证监会的有关规定，建立健全内部控制制度，采取有效措施，防止违反现行有效的有关法律、法规、规章、基金合同和中国证监会有关规定的行为发生。

2、本基金管理人承诺严格遵守《中华人民共和国证券法》、《基金法》及有关法律法规，建立健全的内部控制制度，采取有效措施，防止下列行为发生：

(1) 将其固有财产或者他人财产混同于基金财产从事证券投资；

(2) 不公平地对待其管理的不同基金财产；

(3) 利用基金财产或者职务之便为基金份额持有人以外的第三人谋取利益；

(4) 向基金份额持有人违规承诺收益或者承担损失；

(5) 侵占、挪用基金财产；

(6) 泄露因职务便利获取的未公开信息、利用该信息从事或者明示、暗示他人从事相关的交易活动；

(7) 玩忽职守，不按照规定履行职责；

(8) 法律法规或中国证监会禁止的其他行为。

3、本基金管理人承诺加强人员管理，强化职业操守，督促和约束员工遵守国家有关法律、法规及行业规范，诚实信用、勤勉尽责，不从事以下活动：

(1) 越权或违规经营；

(2) 违反基金合同或托管协议；

(3) 故意损害基金份额持有人或其他基金相关机构的合法利益；

(4) 在向中国证监会报送的资料中弄虚作假；

(5) 拒绝、干扰、阻挠或严重影响中国证监会依法监管；

(6) 玩忽职守、滥用职权；

(7) 违反现行有效的有关法律、法规、规章、基金合同和中国证监会的有关规定，泄漏在任职期间知悉的有关证券、基金的商业秘密，尚未依法公开的基金投资内容、基金投资计划

等信息；

- (8) 违反证券交易场所业务规则，利用对敲、倒仓等手段操纵市场价格，扰乱市场秩序；
- (9) 贬损同行，以抬高自己；
- (10) 以不正当手段谋求业务发展；
- (11) 有悖社会公德，损害证券投资基金人员形象；
- (12) 在公开信息披露和广告中故意含有虚假、误导、欺诈成分；
- (13) 其他法律、行政法规以及中国证监会禁止的行为。

#### 4、基金经理承诺

- (1) 依照有关法律、法规和基金合同的规定，本着谨慎的原则为基金份额持有人谋取最大利益；
- (2) 不利用职务之便为自己及其代理人、受雇人或任何第三人谋取利益；
- (3) 不违反现行有效的有关法律、法规、规章、基金合同和中国证监会的有关规定，泄漏在任职期间知悉的有关证券、基金的商业秘密、尚未依法公开的基金投资内容、基金投资计划等信息；
- (4) 不从事损害基金财产和基金份额持有人利益的证券交易及其他活动。

### **(五) 基金管理人的内部控制制度**

#### 1、内部控制的原则

- (1) 健全性原则。内部控制必须覆盖公司各个部门和各级岗位，并渗透到各项业务过程，涵盖决策、执行、监督、反馈等各个经营环节；
- (2) 有效性原则。通过科学的内控手段和方法，建立合理的内控程序，维护内控制度的有效执行；
- (3) 独立性原则。公司在精简的基础上设立能够充分满足经营运作需要的机构、部门和岗位，各机构、部门和岗位职能上保持相对独立。内部控制的检查评价部门必须独立于内部控制的建立和执行部门；
- (4) 相互制约原则。公司内部部门和岗位的设置应权责分明、相互制衡，消除内部控制中的盲点；
- (5) 防火墙原则。公司基金资产、自有资产、其他资产的运作应当分离，基金投资研究、决策、执行、清算、评估等部门和岗位，应当在物理上和制度上适当隔离，以达到风险防范的目的；
- (6) 成本效益原则。公司运用科学化的经营管理方法降低运作成本，提高经济效益，以合理的控制成本达到最佳的内部控制效果。

## 2、内部控制的主要内容

### (1) 控制环境

董事会下设风险管理与审计委员会，全面负责公司的风险管理、风险控制和财务监控，审查公司的内控制度，并对重大关联交易进行审计；董事会下设薪酬、考核与资格审查委员会，对董事、总经理、督察长、财务总监和其他高级管理人员的候选人进行资格审查以确保其具有中国证监会所要求的任职资格，制定董事、监事、总经理、督察长、财务总监、其他高级管理人员及基金经理的薪酬/报酬计划或方案。

公司管理层在总经理领导下，认真执行董事会确定的内部控制战略，为了有效贯彻公司董事会制定的经营方针及发展战略，设立了投资决策委员会和风险控制委员会，就基金投资和风险控制等发表专业意见及建议。

公司设立督察长，对董事会负责，主要负责对公司内部控制的合法合规性、有效性和合理性进行审查，发现重大风险事件时向公司董事长和中国证监会报告。

### (2) 风险评估

公司风险控制人员定期评估公司风险状况，范围包括所有能对经营目标产生负面影响的内部和外部因素，评估这些因素对公司总体经营目标产生影响的程度及可能性，并将评估报告报公司董事会及高层管理人员。

### (3) 控制活动

控制活动包括自我控制、职责分离、监察稽核、实物控制、业绩评价、严格授权、资产分离、危机处理等政策、程序或措施。

自我控制以各岗位的目标责任制为基础，是内部控制的第一道防线。在公司内部建立科学、严格的岗位分离制度，在相关部门和相关岗位之间建立重要业务处理凭据传递和信息沟通制度，后续部门及岗位对前部门及岗位负有监督责任，使相互监督制衡的机制成为内部控制的第二道防线。充分发挥督察长和法律监察部对各岗位、各部门、各机构、各项业务全面监察稽核作用，建立内部控制的第三道防线。

### (4) 信息与沟通

公司建立了内部办公自动化信息系统与业务汇报体系，形成了自上而下的信息传播渠道和自下而上的信息呈报渠道。通过建立有效的信息交流渠道，保证了公司员工及各级管理人员可以充分了解与其职责相关的信息，并及时送达适当的人员进行处理。

### (5) 内部监控

内部监控由公司风险管理与审计委员会、督察长、风险控制委员会和法律监察部等部门在各自的职权范围内开展。本公司设立了独立于各业务部门的法律监察部，其中监察稽核人员履行内部稽核职能，检查、评价公司内部控制制度合理性、完备性和有效性，监督公司内部控制

制度的执行情况，揭示公司内部管理及基金运作中的风险，及时提出改进意见，促进公司内部管理制度有效地执行。

3、基金管理人关于内部控制的声明

- (1) 基金管理人确知建立、实施和维持内部控制制度是本公司董事会及管理层的责任；
- (2) 本公司承诺以上关于内部控制制度的披露真实、准确；
- (3) 本公司承诺将根据市场环境的变化及公司的发展不断完善内部控制制度。

## 四、基金托管人

### （一）基金托管人基本情况

#### 1、基本情况

名称：中国银行股份有限公司（简称“中国银行”）

住所及办公地址：北京市西城区复兴门内大街1号

成立时间：1983年10月31日

注册资本：人民币贰仟玖佰肆拾叁亿捌仟柒佰柒拾玖万壹仟贰佰肆拾壹元整

法定代表人：刘连舸

基金托管业务批准文号：中国证监会证监基字【1998】24号

托管部门信息披露联系人：许俊

中国银行客服电话：95566

传真：（010）66594942

#### 2、基金托管部门及主要人员情况

中国银行托管业务部设立于1998年，现有员工110余人，大部分员工具有丰富的银行、证券、基金、信托从业经验，且具有海外工作、学习或培训经历，60%以上的员工具有硕士以上学位或高级职称。为给客户提供专业化的托管服务，中国银行已在境内、外分行开展托管业务。

作为国内首批开展证券投资基金托管业务的商业银行，中国银行拥有证券投资基金、基金（一对多、一对一）、社保基金、保险资金、QFII、RQFII、QDII、境外三类机构、券商资产管理计划、信托计划、企业年金、银行理财产品、股权基金、私募基金、资金托管等门类齐全、产品丰富的托管业务体系。在国内，中国银行首家开展绩效评估、风险分析等增值服务，为各类客户提供个性化的托管增值服务，是国内领先的大型中资托管银行。

#### 3、证券投资基金托管情况

截至2022年3月31日，中国银行已托管1006只证券投资基金，其中境内基金958只，QDII基金48只，覆盖了股票型、债券型、混合型、货币型、指数型、FOF等多种类型的基金，满足了不同客户多元化的投资理财需求，基金托管规模位居同业前列。

### （二）基金托管人的内部控制制度

中国银行托管业务部风险管理与控制工作是中国银行全面风险控制工作的组成部分，秉承中国银行风险控制理念，坚持“规范运作、稳健经营”的原则。中国银行托管业务部风险控制工作贯穿业务各环节，通过风险识别与评估、风险控制措施设定及制度建设、内外部检查及审计等措施强化托管业务全员、全面、全程的风险管控。

2007年起，中国银行连续聘请外部会计师事务所开展托管业务内部控制审阅工作。先后获得基于“SAS70”、“AAF01/06”、“ISAE3402”和“SSAE16”等国际主流内控审阅准则的无保留意见的审阅报告。2020年，中国银行继续获得了基于“ISAE3402”和“SSAE16”双准则的内部控制审计报告。中国银行托管业务内控制度完善，内控措施严密，能够有效保证托管资产的安全。

### **（三）基金托管人对基金管理人运作基金进行监督的方法和程序**

根据《中华人民共和国证券投资基金法》、《公开募集证券投资基金运作管理办法》的相关规定，基金托管人发现基金管理人的投资指令违反法律、行政法规和其他有关规定，或者违反基金合同约定的，应当拒绝执行，及时通知基金管理人，并及时向国务院证券监督管理机构报告。基金托管人如发现基金管理人依据交易程序已经生效的投资指令违反法律、行政法规和其他有关规定，或者违反基金合同约定的，应当及时通知基金管理人，并及时向国务院证券监督管理机构报告。

## 五、相关服务机构

### (一) 一级交易商

(1) 名称：东方财富证券股份有限公司

注册地址：西藏自治区拉萨市柳梧新区国际总部城 10 栋楼

办公地址：上海市徐汇区宛平南路 88 号金座东方财富大厦

法定代表人：戴彦

联系人：付佳

客服电话：95357

公司网址：<http://www.18.cn>

(2) 名称：国金证券股份有限公司

注册地址：四川省成都市东城根上街 95 号

办公地址：四川省成都市东城根上街 95 号 6、16、17 楼

法定代表人：冉云

客服电话：95310

公司网址：[www.gjzq.com.cn](http://www.gjzq.com.cn)

(3) 名称：国泰君安证券股份有限公司

注册地址：中国（上海）自由贸易试验区商城路 618 号

办公地址：上海市静安区南京西路 768 号国泰君安大厦

法定代表人：贺青

客服电话：95521

公司网址：[www.gtja.com](http://www.gtja.com)

(4) 名称：湘财证券股份有限公司

注册地址：湖南省长沙市天心区湘府中路 198 号新南城商务中心 A 栋 11 楼

办公地址：上海市浦东新区陆家嘴环路 958 号 5 楼

法定代表人：高振营

客服电话：95351

公司网址：[www.xcsc.com](http://www.xcsc.com)

(5) 名称：中信证券股份有限公司

注册地址：广东省深圳市福田区中心三路 8 号卓越时代广场（二期）北座

办公地址：北京市朝阳区亮马桥路 48 号中信证券大厦

法定代表人：张佑君



客服电话：95548

公司网址：[www.cs.ecitic.com](http://www.cs.ecitic.com)

(6) 名称：方正证券股份有限公司

注册地址：湖南省长沙市天心区湘江中路二段 36 号华远华中心 4、5 号楼 3701-3717

办公地址：北京市朝阳区朝阳门南大街 10 号兆泰国际中心 A 座 15-19 层

法定代表人：施华

客服电话：95571

公司网址：[www.foundersec.com](http://www.foundersec.com)

(7) 名称：中信建投证券股份有限公司

注册地址：北京市朝阳区安立路 66 号 4 号楼

办公地址：北京东城区朝内大街 2 号 凯恒中心 B 座 16 层

法定代表人：王常青

客服电话：95587/4008-888-108

公司网址：[www.csc108.com](http://www.csc108.com)

(8) 名称：安信证券股份有限公司

注册地址：深圳市福田区福田街道福华一路 119 号安信金融大厦

办公地址：深圳市福田区福田街道福华一路 119 号安信金融大厦

法定代表人：黄炎勋

客服电话：95517

公司网址：[www.essence.com.cn](http://www.essence.com.cn)

(9) 名称：山西证券股份有限公司

注册地址：山西省太原市府西街 69 号山西国贸中心东塔楼

办公地址：山西省太原市府西街 69 号山西国贸中心东塔楼

法定代表人：王怡里

客服电话：400-666-1618、(0351) 95573

公司网址：[www.i618.com.cn](http://www.i618.com.cn)

(10) 名称：东吴证券股份有限公司

注册地址：江苏省苏州市工业园区星阳街 5 号

办公地址：江苏省苏州市工业园区星阳街 5 号

法定代表人：范力

客服电话：95330

公司网址：[www.dwzq.com.cn](http://www.dwzq.com.cn)

(11) 名称：中信证券华南股份有限公司

注册地址：广州市天河区珠江西路 5 号广州国际金融中心主塔 19 层、20 层

办公地址：广州市天河区珠江西路 5 号广州国际金融中心主塔 19 层、20 层

法定代表人：胡伏云

客服电话：95396

公司网址：[www.gzs.com.cn](http://www.gzs.com.cn)

(12) 名称：华金证券股份有限公司

注册地址：上海市静安区天目西路 128 号 1902 室

办公地址：上海市浦东新区杨高南路 759 号 27 层（陆家嘴世纪金融广场 2 号楼）

法定代表人：燕文波

客户服务电话：956011

公司网站：<https://www.huajinsc.cn>

(13) 名称：中国国际金融股份有限公司

注册地址：北京市朝阳区建国门外大街 1 号国贸大厦 2 座 27 层及 28 层

办公地址：北京市朝阳区建国门外大街 1 号国贸大厦 2 座 27 层及 28 层

法定代表人：沈如军

客服电话：400-910-1166

公司网址：[www.cicc.com.cn](http://www.cicc.com.cn)

(14) 名称：东兴证券股份有限公司

注册地址：北京市西城区金融大街 5 号(新盛大厦)12、15 层

办公地址：北京市西城区金融大街 5 号(新盛大厦)12、15 层

法定代表人：李娟

客服电话：95309

公司网址：[www.dxzq.net](http://www.dxzq.net)

(15) 名称：招商证券股份有限公司

注册地址：深圳市福田区福田街道福华一路 111 号

办公地址：深圳市福田区福田街道福华一路 111 号

法定代表人：霍达

客服电话：95565

公司网址：[www.newone.com.cn](http://www.newone.com.cn)

(16) 名称：兴业证券股份有限公司

注册地址：福建省福州市湖东路 268 号

办公地址：上海市浦东新区民生路 1199 弄证大五道口广场 1 号楼 21 楼

法定代表人：兰荣

客服电话：400-888-8123

公司网址：www.xyqzq.com.cn

(17) 名称：广发证券股份有限公司

注册地址：广州天河区天河北路 183-187 号大都会广场 43 楼（4301-4316 房）

办公地址：广州市天河区马场路 26 号广发证券大厦

法定代表人：孙树明

客服电话：95575

公司网址：www.gf.com.cn

(18) 名称：国信证券股份有限公司

注册地址：深圳市罗湖区红岭中路 1012 号国信证券大厦十六层至二十六层

办公地址：深圳市福田区福华一路 125 号国信金融大厦 37 楼机构事业部

法定代表人：张纳沙

客服电话：95536

公司网址：www.guosen.com.cn

(19) 名称：华鑫证券有限责任公司

注册地址：深圳市福田区金田路 4018 号安联大厦 28 层 A01、B01（b）单元

办公地址：上海市肇家浜路 750 号

法定代表人：俞洋

客服电话：400-109-9918、021-32109999、029-68918888

公司网址：www.cfsc.com.cn

(20) 名称：申万宏源证券有限公司

注册地址：上海市徐汇区长乐路 989 号 45 层

办公地址：上海市徐汇区长乐路 989 号世纪商贸广场 45 层

法定代表人：杨玉成

客服电话：95523 或 4008895523

公司网址：www.swhysc.com

(21) 名称：国盛证券有限责任公司

注册地址：江西省南昌市永叔路 15 号

办公地址：江西省南昌市北京西路 88 号江信大厦 4，15 楼

法定代表人：裘强

客服电话：（0791）6285337

公司网址：www.gsstock.com

(22) 名称：华福证券有限责任公司

注册地址：福州市五四路 157 号新天地大厦 7、8 层

办公地址：福建省福州市五四路 157 号新天地大厦 7-10 层

法定代表人：黄金琳

客服电话：96326（福建省外请加拨 0591）

公司网址：www.hfzq.com.cn

(23) 名称：华创证券有限责任公司

注册地址：贵州省贵阳市中华北路 216 号华创大厦

办公地址：贵州省贵阳市中华北路 216 号华创大厦

法定代表人：陶永泽

客服电话：0851-960872

公司网址：www.hczq.com

(24) 名称：平安证券股份有限公司

注册地址：深圳市福田区益田路 5033 号平安金融中心 61 层-64 层

办公地址：深圳市福田区福田街道益田路 5023 号平安金融中心 B 座第 22-25 层

法定代表人：何之江

客服电话：95511\*8

公司网址：stock.pingan.com

(25) 名称：华泰证券股份有限公司

注册地址：南京市江东中路 228 号

办公地址：南京市建邺区江东中路 228 号华泰证券广场、深圳市福田区深南大道 4011 号港中旅大厦 18 楼

法定代表人：张伟

客服电话：95597

公司网址：www.htsc.com.cn

(26) 名称：上海证券有限责任公司

注册地址：上海市黄浦区四川中路 213 号 7 楼

办公地址：上海市四川中路 213 号久事商务大厦 7 楼

法定代表人：何伟

客服电话：400-891-8918

公司网址: [www.shzq.com](http://www.shzq.com)

(27) 名称: 南京证券股份有限公司

注册地址: 南京市江东中路 389 号

办公地址: 南京市江东中路 389 号

法定代表人: 李剑锋

客服电话: 95386

公司网址: [www.njzq.com.cn](http://www.njzq.com.cn)

(28) 名称: 财达证券股份有限公司

注册地址: 河北省石家庄市桥西区自强路 35 号

办公地址: 河北省石家庄市桥西区自强路 35 号

法定代表人: 翟建强

客服电话: 95363

公司网址: [www.s10000.com](http://www.s10000.com)

(29) 名称: 申万宏源西部证券有限公司

注册地址: 新疆乌鲁木齐市高新区(新市区)北京南路 358 号大成国际大厦 20 楼 2005 室

办公地址: 新疆乌鲁木齐市高新区(新市区)北京南路 358 号大成国际大厦 20 楼 2005 室

法定代表人: 王献军

客服电话: 95523 或 4008895523

公司网址: [www.swhysc.com](http://www.swhysc.com)

(30) 名称: 中国银河证券股份有限公司

注册地址: 北京市丰台区西营街 8 号院 1 号楼 7 至 18 层 101

办公地址: 北京市丰台区西营街 8 号院 1 号楼青海金融大厦

法定代表人: 陈亮

客服电话: 4008-888-888、95551

公司网址: [www.chinastock.com.cn](http://www.chinastock.com.cn)

(31) 名称: 华宝证券股份有限公司

注册地址: 中国(上海)自由贸易试验区浦电路 370 号 2、3、4 层

办公地址: 中国(上海)自由贸易试验区浦电路 370 号 2、3、4 层

法定代表人: 刘加海

联系人: 闪雨晴

电话: 021-20321056

传真: 68777992

客服电话：4008209898

公司网址：www.cnhbstock.com

(32) 名称：浙商证券股份有限公司

注册地址：浙江省杭州市江干区五星路 201 号

办公地址：浙江省杭州市江干区五星路 201 号

法定代表人：吴承根

客服电话：（0571）95345

公司网址：www.stocke.com.cn

(33) 名称：海通证券股份有限公司

注册地址：上海市淮海中路 98 号

办公地址：上海市广东路 689 号

法定代表人：周杰

客服电话：95553

公司网址：www.htsec.com

(34) 名称：民生证券股份有限公司

注册地址：中国（上海）自由贸易试验区浦明路 8 号

办公地址：中国（上海）自由贸易试验区浦明路 8 号

法定代表人：景忠

联系人：刘玥

电话：021-80508592

传真：010-85127641

客服电话：95376

公司网址：www.msyzq.com

(35) 名称：恒泰证券股份有限公司

注册地址：内蒙古呼和浩特市新城区海拉尔东街满世尚都办公商业综合楼

办公地址：呼和浩特市新城区海拉尔东街满世书香苑恒泰证券办公楼 7 楼

法定代表人：祝艳辉

客服电话：956088

公司网址：www.cnht.com.cn

(36) 名称：信达证券股份有限公司

注册地址：北京市西城区闹市口大街 9 号院 1 号楼

办公地址：北京市西城区闹市口大街 9 号院 1 号楼

法定代表人：祝瑞敏

客服电话：95321

公司网址：www.cindasc.com

(37) 名称：光大证券股份有限公司

注册地址：上海市静安区新闻路 1508 号

办公地址：上海市静安区新闻路 1508 号

法定代表人：刘秋明

客服电话：95525

公司网址：www.ebscn.com

(38) 名称：中泰证券股份有限公司

注册地址：山东省济南市经七路 86 号

办公地址：山东省济南市经七路 86 号 23 层

法定代表人：李玮

客服电话：95538

公司网址：www.zts.com.cn

(39) 名称：长城证券股份有限公司

注册地址：广东省深圳市福田区深南大道 6008 号特区报业大厦 14、16、17 层

办公地址：广东省深圳市福田区深南大道 6008 号特区报业大厦 14、16、17 层

法定代表人：张巍

客服电话：（0755）33680000、400-6666-888

公司网址：www.cgws.com

(40) 名称：中信证券(山东)有限责任公司

注册地址：青岛市崂山区深圳路 222 号 1 号楼 2001

办公地址：青岛市市南区东海西路 28 号龙翔广场东座 5 层

法定代表人：肖海峰

客服电话：95548

公司网址：sd.citics.com

(41) 名称：中国中金财富证券有限公司

注册地址：深圳市福田区益田路与福中路交界处荣超商务中心 A 栋第 18 层-21 层及第 04 层 01.02.03.05.11.12.13.15.16.18.19.20.21.22.23 单元

办公地址：深圳市福田区益田路 6003 号荣超商务中心 A 栋第 04、18 层至 21 层

法定代表人：高涛

客服电话：95532

公司网址：www.china-invs.cn

5、基金管理人可根据有关法律法规，选择其他符合要求的机构代理发售本基金，并及时在基金管理人网站公示。

## **（二）登记机构**

名称：中国证券登记结算有限责任公司

住所、办公地址：北京市西城区太平桥大街 17 号

法定代表人：周明

联系人：陈文祥

电话：021-68419095

传真：021-68870311

## **（三）律师事务所和经办律师**

名称：上海源泰律师事务所

住所：上海市浦东新区浦东南路 256 号华夏银行大厦 1405 室

负责人：廖海

电话：（021）51150298

传真：（021）51150398

经办律师：刘佳

## **（四）会计师事务所和经办注册会计师**

机构名称：普华永道中天会计师事务所(特殊普通合伙)

注册地址：中国（上海）自由贸易试验区陆家嘴环路 1318 号星展银行大厦 507 单元 01 室

办公地址：上海市湖滨路 202 号普华永道中心 11 楼

执行事务合伙人：李丹

经办注册会计师：单峰、胡莲莲

联系人：胡莲莲

联系电话：（021）23238888

传真：（021）23238800



## 六、基金的募集

本基金由基金管理人依照《基金法》、《运作办法》、《销售办法》、基金合同及其他有关规定，并经 2021 年 5 月 8 日中国证监会《关于准予华泰柏瑞中证港股通科技交易型开放式指数证券投资基金注册的批复》（证监许可【2021】1604 号）注册募集。

### （一）基金类型和运作方式

基金类型：股票型指数证券投资基金

运作方式：交易型开放式

### （二）基金存续期

不定期

### （三）募集方式和销售场所

本基金将通过基金管理人的直销网点及基金代销机构的代销网点公开发售。投资者可选择网上现金认购和网下现金认购 2 种方式。

网上现金认购是指投资者通过基金管理人指定的发售代理机构用上海证券交易所网上系统以现金进行的认购；网下现金认购是指投资者通过基金管理人及其指定的发售代理机构以现金进行的认购。

投资人应当在基金管理人及其指定发售代理机构办理基金发售业务的营业场所，或者按基金管理人或发售代理机构提供的方式办理基金份额的认购。

基金管理人、发售代理机构办理基金发售业务的具体情况和联系方式，请参见基金份额发售公告。

基金管理人可以根据情况增减或变更发售代理机构，并在基金管理人网站公示。

销售机构对认购申请的受理并不代表该申请一定成功，而仅代表销售机构确实接收到认购申请。认购的确认以登记机构或基金管理人的确认结果为准。对于认购申请及认购份额的确认情况，投资人应及时查询并妥善行使合法权利。

### （四）募集期限

本基金自 2021 年 11 月 5 日至 2021 年 12 月 17 日公开发售。根据《运作办法》的规定，如果本基金在上述时间段内未达到基金合同生效的法定条件、或基金管理人根据市场情况需要延长基金份额发售的时间，本基金可继续销售，但募集期自基金份额发售之日起最长不超过 3 个

月。同时也可根据认购和市场情况提前结束发售，并及时公告。

### （五）募集对象

符合法律法规规定的可投资于证券投资基金的个人投资者、机构投资者、合格境外投资者以及法律法规或中国证监会允许购买证券投资基金的其他投资人。

### （六）基金的最低募集份额总额及金额

本基金的募集份额总数应不少于 2 亿份，基金募集金额总额应不少于 2 亿元人民币。

### （七）基金的面值

本基金基金份额初始面值为人民币 1.00 元，以初始面值发售。

### （八）投资人对基金份额的认购

#### 1、认购时间安排

本基金的募集期限不超过 3 个月，自基金份额开始发售之日起计算。

本基金自 2021 年 11 月 5 日至 2021 年 12 月 17 日进行发售。其中，网下现金发售的日期为 2021 年 11 月 5 日至 2021 年 12 月 17 日，网上现金发售的日期为 2021 年 12 月 15 日至 2021 年 12 月 17 日。

#### 2、认购开户

投资者认购本基金时需具有证券账户，证券账户是指上海证券交易所 A 股账户或基金账户。

（1）如投资者需新开立证券账户，则应注意：

①基金账户只能进行基金的现金认购和二级市场交易；如投资者需要参与基金的申购、赎回，则应开立 A 股账户。

②开户当日无法办理指定交易，建议投资者在进行认购前至少 2 个工作日办理开户手续。

（2）如投资者已开立证券账户，则应注意：

①如投资者未办理指定交易或指定交易在不办理本基金发售业务的证券公司，需要指定交易或转指定交易在可办理本基金发售业务的证券公司。

②当日办理指定交易或转指定交易的投资者当日无法进行认购，建议投资者在进行认购的 1 个工作日前办理指定交易或转指定交易手续。

#### 3、认购费用

认购费用由投资者承担，认购费率如下表所示：

认购份额 M（份）	认购费率
-----------	------

M < 100 万	0.50%
100 万 ≤ M < 300 万	0.30 %
300 万 ≤ M < 500 万	0.10 %
M ≥ 500 万	1000 元/次

基金管理人办理网下现金认购时按照上表所示费率收取认购费用。发售代理机构办理网上现金认购、网下现金认购时可参照上述费率结构，按照不高于 0.50% 的标准收取一定的佣金。

认购费将用于支付募集期间会计师费、律师费、登记结算费、销售费及市场推广等支出，不计入基金资产。

#### 4、网上现金认购

(1) 认购时间：2021 年 12 月 15 日至 2021 年 12 月 17 日上午 9:30—11:30 和下午 1:00—3:00。

(2) 通过发售代理机构进行网上现金认购的投资者，认购以基金份额申请，认购佣金、认购金额的计算公式为：

$$\text{认购佣金} = \text{认购份额} \times \text{佣金比率}$$

$$\text{认购金额} = \text{认购份额} \times (1 + \text{佣金比率})$$

认购佣金由发售代理机构在投资者认购确认时收取，投资者需以现金方式交纳认购佣金。

(3) 认购限额：网上现金认购以基金份额申请。单一账户每笔认购份额需为 1,000 份或其整数倍，最高不得超过 99,999,000 份。投资者可以多次认购，累计认购份额不设上限。

(4) 认购申请：投资者在认购本基金时，需按发售代理机构的规定，备足认购资金，办理认购手续。网上现金认购申请提交后不得撤销。

(5) 清算交收：T 日通过发售代理机构提交的网上现金认购申请，由该发售代理机构冻结相应的认购资金，登记机构进行清算交收，并将有效认购数据发送发售协调人，发售协调人于网上现金认购结束后的第 4 日将实际到位的认购资金划往其预先开设的基金募集专户。

(6) 认购确认：在基金合同生效后，投资者可通过其办理认购的销售网点查询认购确认情况。

#### 5、网下现金认购

(1) 认购时间：2021 年 11 月 5 日至 2021 年 12 月 17 日，具体业务办理时间由基金管理人及其指定发售代理机构确定。

(2) 认购金额和利息折算的份额的计算：

通过基金管理人进行网下现金认购的投资者，认购以基金份额申请，认购费用、认购金额的计算公式为：

$$\text{认购费用} = \text{认购份额} \times \text{认购费率}$$

认购金额=认购份额×(1+认购费率)

净认购份额=认购份额+认购金额产生的利息/基金份额面值

其中:

认购费用由基金管理人在投资者认购确认时收取,投资者需以现金方式交纳认购费用。

通过发售代理机构进行网下现金认购的认购金额的计算:同通过发售代理机构进行网上现金认购的认购金额的计算。

(3) 认购限额:网下现金认购以基金份额申请。

投资者以上海证券账户通过发售代理机构办理网下现金认购的,每笔认购份额须为 1,000 份或其整数倍,投资者通过基金管理人办理网下现金认购的,每笔认购份额须在 5 万份以上(含 5 万份)。投资者可以多次认购,累计认购份额不设上限。

(4) 认购手续:投资者在认购本基金时,需按销售机构的规定,到销售网点办理相关认购手续,并备足认购资金。网下现金认购申请提交后不得撤销。

(5) 清算交收:

T 日通过基金管理人提交的网下现金认购申请,由基金管理人于 T+2 日内进行有效认购款项的清算交收。募集期结束后,基金管理人将于第 4 个工作日将汇总的认购款项及其利息划往基金管理人预先开设的基金募集专户。其中,认购款项利息将折算为基金份额归投资者所有。

T 日通过发售代理机构提交的网下现金认购申请,由该发售代理机构冻结相应的认购资金。在网下现金认购的最后一个工作日,各发售代理机构将每一个投资者账户提交的网下现金认购申请汇总后,通过上海证券交易所上网定价发行系统代该投资者提交网上现金认购申请。之后,登记机构进行清算交收,并将有效认购数据发送发售协调人,发售协调人将实际到位的认购资金划往其预先开设的基金募集专户。其中,认购款项不计利息。

(6) 认购确认:在基金合同生效后,投资者可通过其办理认购的销售网点查询认购确认情况。

### **(九) 募集期认购资金的处理方式**

基金募集期间募集的资金存入专门账户,在基金募集行为结束前,任何人不得动用。

通过基金管理人进行网下现金认购的有效认购资金在募集期间产生的利息,将折算为基金份额归投资者所有,其中利息转份额以基金管理人的记录为准;网上现金认购和通过发售代理机构进行网下现金认购的有效认购资金在登记机构清算交收后至划入基金托管专户前产生的利息,计入基金财产,不折算为投资者基金份额。

## **(十) 募集结果**

本基金募集工作已于 2022 年 1 月 19 日顺利结束。经普华永道中天会计师事务所有限公司验资，本次募集的有效净认购金额为 254,554,000.00 元人民币，折合基金份额 254,554,000.00 份。本次募集资金已于 2022 年 1 月 25 日划入本基金的基金托管人中国银行股份有限公司开立的基金托管专户。

本次募集有效认购户数为 1,372 户，按照每份基金份额发售面值 1.00 元人民币计算，本次募集资金及其产生的利息结转的基金份额共计 5,805.00 份，已分别计入各基金份额持有人的基金账户，归各基金份额持有人所有。按照有关法律规定，本基金募集期间的信息披露费、会计师费、律师费以及其他费用，不从基金财产中列支。

根据《基金法》、《运作办法》和《基金合同》、《招募说明书》的有关规定，本基金募集符合有关条件，本基金管理人已向中国证监会办理完毕基金备案手续，并于 2022 年 1 月 25 日获确认，基金合同自该日起正式生效。基金合同生效之日起，本基金管理人正式开始管理本基金。

## 七、基金合同的生效

### （一）基金备案的条件

本基金自基金份额发售之日起 3 个月内，在基金募集份额总额不少于 2 亿份，基金募集金额不少于 2 亿元人民币且基金认购人数不少于 200 人的条件下，基金募集期届满或基金管理人依据法律法规及招募说明书可以决定停止基金发售，并在 10 日内聘请法定验资机构验资，自收到验资报告之日起 10 日内，向中国证监会办理基金备案手续。

基金募集达到基金备案条件的，自基金管理人办理完毕基金备案手续并取得中国证监会书面确认之日起，基金合同生效；否则基金合同不生效。基金管理人在收到中国证监会确认文件的次日对基金合同生效事宜予以公告。基金管理人应将基金募集期间募集的资金存入专门账户，在基金募集行为结束前，任何人不得动用。

### （二）基金合同不能生效时募集资金的处理方式

如果募集期限届满，未满足基金备案条件，基金管理人应当承担下列责任：

- 1、以其固有财产承担因募集行为而产生的债务和费用；
- 2、在基金募集期限届满后 30 日内退还投资者已缴纳的款项，并加计银行同期存款利息；
- 3、如基金募集失败，基金管理人、基金托管人及销售机构不得请求报酬。基金管理人、基金托管人和销售机构为基金募集支付之一切费用应由各方各自承担。

### （三）基金存续期内的基金份额持有人数量和资产规模

基金合同生效后，连续 20 个工作日出现基金份额持有人数量不满 200 人或者基金资产净值低于 5000 万元情形的，基金管理人应当在定期报告中予以披露；连续 60 个工作日出现前述情形的，基金管理人应当在 10 个工作日内向中国证监会报告并提出解决方案，如持续运作、转换运作方式、与其他基金合并或者终止基金合同等，并在 6 个月内召集基金份额持有人大会进行表决。

法律法规或中国证监会另有规定时，从其规定。

## 八、基金份额折算与变更登记

基金份额折算是指基金管理人根据基金运作的需要，在基金资产净值不变的前提下，按照一定比例调整基金份额总额及基金份额净值。基金份额折算由基金管理人向登记机构申请办理，并由登记机构进行基金份额的变更登记。

本基金存续期间，基金管理人可根据实际需要对基金份额进行折算，并根据相关法规规定进行信息披露。

如未来本基金增加基金份额的类别，基金管理人在实施份额折算时，可对全部份额类别进行折算，也可根据需要只对其中部分类别的份额进行折算。

基金份额折算后，本基金的基金份额总额与基金份额持有人持有的基金份额数额将发生调整，但调整后的基金份额持有人持有的基金份额占基金份额总额的比例不发生变化。基金份额折算对基金份额持有人的权益无实质性影响，无需召开基金份额持有人大会审议。

如果基金份额折算过程中发生不可抗力，基金管理人可延迟办理基金份额折算。

基金份额折算的具体方法在份额折算公告中列示。

## 九、基金份额的上市交易

### （一）基金份额上市

基金合同生效后，具备下列条件的，基金管理人可依据《上海证券交易所证券投资基金上市规则》，向上海证券交易所申请基金份额上市：

- 1、场内基金资产净值不低于 2 亿元；
- 2、场内基金份额持有人不少于 1,000 人；
- 3、《上海证券交易所证券投资基金上市规则》规定的其他条件。

基金上市前，基金管理人应与上海证券交易所签订上市协议书。基金获准在上海证券交易所上市的，基金管理人应在基金上市日前至少 3 个工作日发布基金份额上市交易公告书及其提示性公告。

### （二）基金份额的上市交易

本基金基金份额在上海证券交易所的上市交易需遵照《上海证券交易所交易规则》、《上海证券交易所证券投资基金上市规则》、《上海证券交易所交易型开放式指数基金业务实施细则》等有关规定。

### （三）终止上市交易

基金份额上市交易后，有下列情形之一的，上海证券交易所可终止基金的上市交易，并报中国证监会备案：

- 1、不再具备本部分第一款规定的上市条件；
- 2、基金合同终止；
- 3、基金份额持有人大会决定提前终止上市；
- 4、基金合同约定的终止上市的其他情形；
- 5、上海证券交易所认为应当终止上市的其他情形。

基金管理人应当在收到上海证券交易所终止基金上市的决定之日起依照《信息披露办法》的规定发布基金终止上市公告。

若因上述 1、3、4、5 项等原因使本基金终止上市的，本基金将由交易型开放式基金变更为跟踪标的指数的非上市开放式指数基金，变更后基金名称调整为“华泰柏瑞中证港股通科技指数证券投资基金”，无需召开基金份额持有人大会审议。若届时，基金管理人已有跟踪该标的指数的指数基金，则基金管理人将本着维护投资人合法权益的原则，履行适当的程序后与该指数基金合并或者选取其他合适的指数作为标的指数。



#### **（四）基金份额参考净值的计算与公告**

基金管理人在每一交易日开市前公告当日的申购、赎回清单，基金管理人或基金管理人委托的指数服务机构在开市后根据申购赎回清单和组合证券内各只证券的实时成交数据和汇率数据，计算基金份额参考净值（IOPV），并将计算结果向上海证券交易所发送，由上海证券交易所对外发布，仅供投资者交易、申购、赎回基金份额时参考。

**（五）**在不违反法律法规及不损害基金份额持有人利益的前提下，本基金可以申请在包括境外交易所在内的其他证券交易所上市交易，而无需召开基金份额持有人大会审议。

**（六）**相关法律法规、中国证监会、登记机构及上海证券交易所对基金上市交易的规则等相关规定内容进行调整的，基金合同相应予以修改，并按照新规定执行，且此项修改无须召开基金份额持有人大会。

## 十、基金份额的申购与赎回

基金合同生效后，本基金采用现金申购赎回方式，即全现金替代，基金管理人代买代卖的模式，申购对价、赎回对价包括现金替代、现金差额及其他对价。未来在上海证券交易所和登记机构系统允许的情况下，基金管理人可决定增加本基金组合证券的申购赎回方式，申购对价、赎回对价包括组合证券、现金替代、现金差额及其他对价，并在实施前依照有关规定在规定媒介上予以公告，无需召开基金份额持有人大会。

### （一）申购与赎回的场所

投资者应当在申购赎回代理券商的营业场所按申购赎回代理券商提供的方式办理基金的申购和赎回。

基金管理人将在开始申购、赎回业务前在基金管理人网站公示申购赎回代理券商的名单，并可依据实际情况增加或减少申购赎回代理券商，并在基金管理人网站公示。

在基金合同生效后，本基金可根据实际情况需要，在履行适当程序后，向本基金的联接基金和基金管理人认可的投资者开通特殊申购，申购对价按特殊申购日基金管理人公布的申购赎回清单计算。

### （二）申购与赎回办理的开放日及时间

#### 1、开放日及开放时间

投资人在开放日办理基金份额的申购和赎回，具体办理时间为港股通、上海证券交易所同时正常开放交易的开放日，但基金管理人根据法律法规、中国证监会的要求或基金合同的规定公告暂停申购、赎回时除外。

基金合同生效后，若出现新的证券/期货市场、证券/期货交易所交易时间变更或其他特殊情况，基金管理人将视情况对前述开放日及开放时间进行相应的调整，但应在实施日前依照《信息披露办法》的有关规定在规定媒介上公告。

#### 2、申购、赎回开始日及业务办理时间

基金管理人自基金合同生效之日起不超过 3 个月开始办理申购，具体业务办理时间在申购开始公告中规定。

基金管理人自基金合同生效之日起不超过 3 个月开始办理赎回，具体业务办理时间在赎回开始公告中规定。

在确定申购开始与赎回开始时间后，基金管理人应在申购、赎回开放日前依照《信息披露办法》的有关规定在规定媒介上公告申购与赎回的开始时间。

基金管理人不得在基金合同约定之外的日期或者时间办理基金份额的申购、赎回。

### （三）申购与赎回的原则

- 1、本基金采用份额申购和份额赎回的方式，即申购和赎回均以份额申请；
- 2、本基金的申购对价、赎回对价包括组合证券（如系统支持）、现金替代、现金差额及其他对价，具体以招募说明书及其更新为准；
- 3、申购、赎回申请提交后不得撤销；
- 4、申购赎回应遵守《业务规则》的规定；
- 5、本基金申购、赎回的币种为人民币；基金管理人可以在不违反法律法规规定的情况下，增加其他币种的申购、赎回，其他币种申购、赎回的具体规则届时将另行公告；
- 6、办理申购、赎回业务时，应当遵循基金份额持有人利益优先原则，确保投资者的合法权益不受损害并得到公平对待。

基金管理人可在法律法规允许的情况下，对上述原则进行调整。基金管理人必须在新规则开始实施前依照《信息披露办法》的有关规定在规定媒介上公告。

### （四）申购与赎回的程序

#### 1、申购和赎回的申请方式

投资人必须根据申购赎回代理券商规定的程序，在开放日的具体业务办理时间内提出申购或赎回的申请。投资者申购本基金，须根据申购、赎回清单备足申购对价。投资者提交赎回申请时，其必须有足够的基金份额余额和现金。

#### 2、申购和赎回申请的确认

基金投资者申购、赎回申请在受理当日进行确认。如投资者未能提供符合要求的申购对价，则申购申请失败。如投资者持有的符合要求的基金份额不足或未能根据要求准备足额的现金，或本基金投资组合内不具备足额的符合要求的赎回对价，则赎回申请失败。投资者申购的基金份额，清算交收完成后方可卖出和赎回。

申购赎回代理券商对申购、赎回申请的受理并不代表该申请一定成功，而仅代表申购赎回代理券商确实接收到该申请。申购、赎回的确认以登记机构的确认结果为准。对于申购、赎回申请的确认情况，投资人应及时查询并妥善行使合法权利。

#### 3、申购和赎回的清算交收与登记

本基金申购赎回过程中涉及的基金份额、组合证券、现金替代、现金差额及其他对价的清算交收适用相关业务规则和参与各方相关协议及其不时修订的有关规定。

本基金现金申购业务中的现金替代采用实时逐笔全额结算（Real Time Gross Settlement，以

下简称 RTGS) 模式处理; 现金赎回业务中的现金替代采用代收代付处理; 现金申购、赎回业务涉及的现金差额和现金替代退补款采用代收代付处理。

投资者 T 日现金申购后, 如交易记录已勾单且申购资金足够的, 登记结算机构在 T 日日间实时办理基金份额及现金替代的交收; T 日日间未进行勾单确认或日间资金不足的, 登记结算机构在 T 日日终根据资金是否足额办理基金份额及现金替代的清算交收, 并将结果发送给基金管理人、申购赎回代理券商和基金托管人。登记机构在 T+1 日办理现金差额的清算, 并将结果发送给申购赎回代理券商、基金管理人和基金托管人。基金管理人与申购赎回代理券商在 T+2 日办理现金差额的交收。

投资者 T 日赎回成功后, 正常情况下, 登记机构在 T 日收市后为投资者办理基金份额的交收, 在 T+1 日办理现金差额的清算, 并将结果发送给申购赎回代理券商、基金管理人和基金托管人。基金管理人与申购赎回代理券商在 T+2 日办理现金差额的交收。赎回现金替代款将自有效赎回申请之日起 7 个开放日内划往基金份额持有人账户。如遇本基金主要投资的证券市场休市或暂停交易、主要投资的证券市场或港股通交易结算清算规则变更、交易所或登记机构有关申购赎回交易结算规则发生改变、登记公司系统故障、交易所或交易市场数据传输延迟、通讯系统故障、银行数据交换系统故障或其它非基金管理人及基金托管人所能控制的因素影响业务处理流程, 则赎回现金替代款的支付时间可相应顺延。在发生基金合同载明的其他暂停赎回或延缓支付赎回款项的情形时, 赎回现金替代款的支付办法参照基金合同有关条款处理。

对于因申购赎回代理券商交收资金不足, 导致投资者现金申购失败的情形, 按照申购赎回代办券商的相关规则处理。

如果登记机构和基金管理人在清算交收时发现不能正常履约的情形, 则依据相关业务规则和参与各方相关协议及其不时修订的有关规定进行处理。

登记机构和基金管理人可在法律法规允许的范围内, 在不影响基金份额持有人实质利益的前提下, 对申购和赎回的程序进行调整, 并于开始实施前按照《信息披露办法》的有关规定在规定媒介上予以公告。

### **(五) 申购和赎回的数额限制**

1、投资者申购、赎回的基金份额需为最小申购、赎回单位的整数倍。本基金最小申购赎回单位请参考届时发布的申购、赎回相关公告以及申购赎回清单。基金管理人可根据基金运作情况、市场变化以及投资者需求等因素, 对基金的最小申购赎回单位进行调整并提前公告。

2、当接受申购申请对存量基金份额持有人利益构成潜在重大不利影响时, 基金管理人应当采取设定单一投资者申购份额上限、拒绝大额申购、暂停基金申购等措施, 切实保护存量基金份额持有人的合法权益。基金管理人基于投资运作与风险控制的需要, 可采取上述措施对基

金规模予以控制。具体见基金管理人相关公告。

3、基金管理人可在法律法规允许的情况下，调整上述规定申购和赎回份额的数量限制。基金管理人必须在调整前依照《信息披露办法》的有关规定在规定媒介上公告。

#### **（六）申购和赎回的对价、费用**

1、申购对价是指投资者申购基金份额时应交付的组合证券（如系统支持）、现金替代、现金差额及其他对价。赎回对价是指基金份额持有人赎回基金份额时，基金管理人应交付的组合证券（如系统支持）、现金替代、现金差额及其他对价。申购对价、赎回对价根据申购、赎回清单和投资者申购、赎回的基金份额数额确定；

2、T日的基金份额净值在当天收市后计算，并在T+1日内公告，计算公式为计算日基金资产净值除以计算日发售在外的基金份额总数。如遇特殊情况，经履行适当程序，可以适当延迟计算或公告；

3、申购对价、赎回对价根据申购、赎回清单和投资者申购、赎回的基金份额数额确定。申购、赎回清单由基金管理人编制。T日的申购、赎回清单在当日上海证券交易所开市前公告；

4、投资者在申购或赎回基金份额时，申购赎回代理券商可按照不超过0.5%的标准收取佣金，其中包含证券交易所、登记机构等收取的相关费用。

#### **（七）申购赎回清单的内容与格式**

##### **1、申购、赎回清单的内容**

T日申购、赎回清单公告内容包括最小申购、赎回单位所对应的组合证券内各成份证券数据、现金替代、T日预估现金部分、T-1日现金差额、基金份额净值及其他相关内容。

##### **2、组合证券相关内容**

组合证券是指本基金标的指数所包含的全部或部分证券。申购、赎回清单将公告最小申购、赎回单位所对应的各成份证券名称、证券代码及数量。

##### **3、现金替代相关内容**

现金替代是指申购、赎回过程中，投资者按基金合同和招募说明书的规定，用于替代组合证券中全部或部分证券的一定数量的现金。

现金替代分为两种类型：退补现金替代（标志为“退补”）和必须现金替代（标志为“必须”）。

必须现金替代是指在申购、赎回基金份额时，该成份证券必须使用固定现金作为替代。

退补现金替代是指在申购、赎回基金份额时，该成份证券允许使用现金作为替代，根据基金管理人买卖情况，与投资者进行退款或补款。

(1) 必须现金替代

①适用情形：必须现金替代的证券一般是由于标的指数调整，即将被剔除的成份证券；或法律法规限制投资的证券；或基金管理人出于保护基金份额持有人利益等原因认为有必要实行必须现金替代的成份证券。

②替代金额：对于必须现金替代的证券，基金管理人将在申购、赎回清单中公告替代的一定数量的现金，即“固定替代金额”。固定替代金额的计算方法为申购、赎回清单中该证券的数量乘以其调整后 T 日开盘参考价按照 T-1 日估值汇率换算或基金管理人认为合理的其他方法。

(2) 退补现金替代

①适用情形：退补现金替代是指基金管理人认为需要在投资者申购或赎回时投资者买入或卖出的证券

②替代金额：对于退补现金替代的证券，替代金额的计算公式为：

申购的替代金额 = 替代证券数量 × 该证券调整后 T 日开盘参考价 × T-1 日估值汇率 × (1 + 现金替代溢价比例)；

收取现金替代溢价的原因是，基金管理人需要在收到申购确认信息后，在香港市场购入组合证券，实际结算成本与替代金额可能有所差异。为便于操作，基金管理人在申购赎回清单中预先确定现金替代溢价比例，并据此收取替代金额。如果预先收取的替代金额高于购入该部分证券的实际成本（或证券实际结算成本），则基金管理人将退还多收取的差额；如果预先收取的替代金额低于购入该部分证券的实际成本（或证券实际结算成本），则基金管理人将向投资者收取欠缺的差额。

③申购替代金额的处理程序

对于确认成功的 T 日申购申请，T 日内基金管理人根据申购规模进行组合证券的代理买入，通常情况下代理买入在 T 日接近收盘时点完成。T 日日终，基金管理人根据所购入的被替代证券的实际单位购入成本（包括买入价格与相关费用，折算为人民币）和未买入的被替代证券的 T 日收盘价（折算为人民币，折算汇率采用当天的估值汇率；T 日在证券交易所无交易的，取最近交易日的收盘价；交易日无收盘价的，取最后成交价）计算被替代证券的单位结算成本，在此基础上根据替代证券数量和申购现金替代金额确定基金应退还投资者或投资者应补交的款项。T 日后的第 2 个港股通交收日后的第 2 个工作日内，基金管理人将应退款或补款与相关申购赎回代理机构办理交收。若发生特殊情况，基金管理人可以对交收日期进行相应调整。

如遇港股通临时停市、港股通交易每日额度或总额度不足等特殊情况，组合证券的代理买入及结算价格可依次顺延至下一港股通交易日直至交易正常。如遇证券长期停牌、流动性不足等可能导致收盘价或最后成交价不公允的特殊情况，可参照证券的估值价格，对结算价格进行调整，如果基金管理人认为该证券复牌后的价格可能存在较大波动，且可能对基金资产净值

产生较大影响，为了更好的维护持有人利益，该证券对应的现金替代款的清算交收可在其复牌后按照实际交易成本办理。在此期间若该证券发生除息、送股（转增）、配股等重要权益变动，则进行相应调整。

④赎回替代金额的处理程序

对于确认成功的 T 日赎回申请，T 日内基金管理人根据赎回规模进行组合证券的代理卖出，通常情况下代理卖出在 T 日接近收盘时点完成。T 日日终，基金管理人根据所卖出的被替代证券的实际单位卖出金额（扣除相关费用）和未卖出的被替代证券的 T 日收盘价（折算为人民币，折算汇率采用当天的估值汇率；被替代证券 T 日在证券交易所无交易的，取最近交易日的收盘价；交易日无收盘价的，取最后成交价）计算被替代证券的单位结算金额，在此基础上根据替代证券数量确定赎回替代金额。T 日后的第 2 个港股通交收日后的第 2 个工作日内，基金管理人将应支付的赎回替代金额与相关申购赎回代理机构办理交收。若发生特殊情况，基金管理人可以对交收日期进行相应调整。

如遇港股通临时停市等特殊情况，组合证券的代理卖出及结算价格可依次顺延至下一港股通交易日直至交易正常。如遇证券长期停牌、流动性不足等可能导致收盘价或最后成交价不公允的特殊情况，可参照证券的估值价格，对结算价格进行调整，如果基金管理人认为该证券复牌后的价格可能存在较大波动，且可能对基金资产净值产生较大影响，为了更好的维护持有人利益，该证券对应的现金替代款的清算交收可在其复牌后按照实际交易成本办理。在此期间若该证券发生除息、送股（转增）、配股等重要权益变动，则进行相应调整。

⑤基金管理人可根据运作情况调整代理申赎投资者买券卖券的相关规则并按规定公告。

⑥未来如港股通的交易、结算规则发生改变，或上海证券交易所、登记机构有关申购赎回交易结算规则发生改变，或基金管理人与基金托管人之间的结算相关安排发生改变，基金管理人可对上述相关现金替代处理规则进行调整，并按规定公告。

4、预估现金部分相关内容

预估现金部分是指为便于计算基金份额参考净值及申购赎回代理券商预先冻结申请申购、赎回的投资者的相应资金，由基金管理人计算的现金数额。

T 日申购、赎回清单中公告 T 日预估现金部分。其计算公式为：

T 日预估现金部分 = T-1 日最小申购、赎回单位的基金资产净值 - (申购、赎回清单中必须现金替代的固定替代金额 + 申购、赎回清单中退补现金替代成份证券的数量与该证券调整后 T 日开盘参考价以及 T-1 日估值汇率相乘之和)

其中，该证券调整后 T 日开盘参考价主要根据指数服务机构提供的标的指数成份证券的调整后开盘参考价确定。另外，若 T 日为基金分红除息日，则计算公式中的“T-1 日最小申购、赎回单位的基金资产净值”需扣减相应的收益分配数额。预估现金部分的数值可能为正、为负或

为零。

5、现金差额相关内容

T日现金差额在 T+1 日的申购、赎回清单中公告，其计算公式为：

$T日现金差额 = T日最小申购、赎回单位的基金资产净值 - (申购、赎回清单中必须现金替代的固定替代金额 + 申购、赎回清单中退补现金替代成份证券的数量与 T日收盘价以及 T日估值汇率相乘之和)$

T日投资者申购、赎回基金份额时，需按 T+1 日公告的 T日现金差额进行资金的清算交收。

现金差额的数值可能为正、为负或为零。在投资者申购时，如现金差额为正数，则投资者应根据其申购的基金份额支付相应的现金，如现金差额为负数，则投资者将根据其申购的基金份额获得相应的现金；在投资者赎回时，如现金差额为正数，则投资者将根据其赎回的基金份额获得相应的现金，如现金差额为负数，则投资者应根据其赎回的基金份额支付相应的现金。

6、申购、赎回清单的格式

申购、赎回清单的格式举例如下：

基本信息

最新公告日期	20**年*月*日
基金名称	华泰柏瑞中证港股通科技交易型开放式指数证券投资基金
基金管理公司名称	华泰柏瑞基金管理有限公司
一级市场基金代码	

20\*\*年\*月\*日信息内容

现金差额（单位:元）	
最小申购、赎回单位资产净值（单位:元）	
基金份额净值（单位:元）	

20\*\*年\*月\*日信息内容

预估现金部分（单位:元）	
现金替代比例上限	
是否需要公布 IOPV	
最小申购、赎回单位（单位:份）	
申购、赎回的允许情况	

成份股信息内容

股票代码	股票简称	股票数量	现金替代标志	现金替代溢价比例	固定替代金额



### **(八) 拒绝或暂停申购的情形**

发生下列情况时，基金管理人可拒绝或暂停接受投资人的申购申请：

- 1、因不可抗力导致基金无法正常运作。
- 2、发生基金合同规定的暂停基金资产估值情况时，基金管理人可暂停接受投资人的申购申请。
- 3、证券、期货交易所或外汇市场交易时间非正常停市或港股通临时停市或遇公共节假日，可能影响本基金的投资运作，或导致基金管理人无法计算当日基金资产净值时。
- 4、港股通每日额度已满使基金管理人无法找到合适的替代投资品种的情况下，基金管理人可暂停接受投资人的申购申请。
- 5、接受某笔或某些申购申请可能会影响或损害现有基金份额持有人利益时。
- 6、基金资产规模过大，使基金管理人无法找到合适的投资品种，或其他可能对基金业绩产生负面影响，或发生其他损害现有基金份额持有人利益的情形。
- 7、当前一估值日基金资产净值 50%以上的资产出现无可参考的活跃市场价格且采用估值技术仍导致公允价值存在重大不确定性时，经与基金托管人协商确认后，基金管理人应当暂停接受基金申购申请。
- 8、基金所投资的投资品种的估值出现重大转变时。
- 9、基金管理人、基金托管人、销售机构或登记机构的技术故障等异常情况导致基金销售系统、基金注册登记系统或基金会计系统无法正常运行。
- 10、基金管理人开市前因异常情况无法公布申购赎回清单。
- 11、上海证券交易所、申购赎回代理券商、登记机构等因异常情况无法办理申购、赎回，或者指数编制单位、上海证券交易所等因异常情况使申购赎回清单无法编制或编制不当。
- 12、法律法规规定或中国证监会认定的其他情形。

发生上述除第 5 项暂停申购情形且基金管理人决定暂停接受投资人申购申请时，基金管理人应当根据有关规定在规定媒介上刊登暂停申购公告。如果投资人的申购申请被拒绝，被拒绝的申购对价将退还给投资人。在暂停申购的情况消除时，基金管理人应及时恢复申购业务的办理。

### **(九) 暂停赎回或延缓支付赎回对价的情形**

发生下列情形时，基金管理人可暂停接受投资人的赎回申请或延缓支付赎回对价：

- 1、因不可抗力导致基金管理人不能支付赎回对价。
- 2、发生基金合同规定的暂停基金资产估值情况时，基金管理人可暂停接受投资人的赎回

申请或延缓支付赎回对价。

3、证券、期货交易所或外汇市场交易时间非正常停市，或港股通临时停市，或遇公共节假日，可能影响本基金投资运作，或导致基金管理人无法计算当日基金资产净值时。

4、发生继续接受赎回申请将损害现有基金份额持有人利益的情形时，基金管理人可暂停接受基金份额持有人的赎回申请。

5、当前一估值日基金资产净值 50%以上的资产出现无可参考的活跃市场价格且采用估值技术仍导致公允价值存在重大不确定性时，经与基金托管人协商确认后，基金管理人应当延缓支付赎回对价或暂停接受基金赎回申请。

6、基金所投资的投资品种的估值出现重大转变时。

7、出现基金管理人认为属于紧急事故的情况（包括但不限于占基金相当比例的投资品种因停牌或其它客观情况无法变现），导致基金管理人不能出售或评估基金资产。

8、基金管理人、基金托管人、销售机构或登记机构的技术故障等异常情况导致基金销售系统、基金注册登记系统或基金会计系统无法正常运行。

9、基金管理人开市前因异常情况无法公布申购赎回清单。

10、上海证券交易所、申购赎回代理券商、登记机构等因异常情况无法办理申购、赎回，或者指数编制单位、上海证券交易所等因异常情况使申购赎回清单无法编制或编制不当。

11、法律法规规定或中国证监会认定的其他情形。

发生上述情形之一且基金管理人决定暂停赎回或延缓支付赎回对价时，基金管理人应按规定报中国证监会备案，已确认的赎回申请，基金管理人应足额支付。在暂停赎回的情况消除时，基金管理人应及时恢复赎回业务的办理并公告。

#### **（十）暂停申购或赎回的公告和重新开放申购或赎回的公告**

1、发生上述暂停申购或赎回情况的，基金管理人应在规定期限内在规定媒介上刊登暂停公告。

2、基金管理人可以根据暂停申购或赎回的时间，依照《信息披露办法》的有关规定，最迟于重新开放日在规定媒介上刊登重新开放申购或赎回的公告；也可以根据实际情况在暂停公告中明确重新开放申购或赎回的时间，届时不再另行发布重新开放的公告。

#### **（十一）其他申购赎回方式**

1、在不违反法律法规且对持有人利益无实质性不利影响的情况下，基金管理人可以根据具体情况，在履行适当程序后，开通本基金的场外申购赎回等业务，场外申购赎回的具体办理方式等相关事项届时将另行公告。

2、在条件允许时，基金管理人可开放集合申购，集合申购业务的相关规则由基金管理人制定并依照《信息披露办法》的有关规定及时公告。

3、在条件允许时，基金管理人也可采取其他合理的申购、赎回方式，并于新的申购、赎回方式开始执行前的至少三个工作日予以公告。

4、基金管理人指定的代理机构可依据基金合同开展其他服务，双方需签订书面委托代理协议，并报中国证监会备案。

## **(十二) 基金的非交易过户**

基金的非交易过户是指基金登记机构受理继承、捐赠和司法强制执行等情形而产生的非交易过户以及登记机构认可、符合法律法规的其它非交易过户。无论在上述何种情况下，接受划转的主体必须是依法可以持有本基金基金份额的投资人。

继承是指基金份额持有人死亡，其持有的基金份额由其合法的继承人继承；捐赠指基金份额持有人将其合法持有的基金份额捐赠给福利性质的基金会或社会团体；司法强制执行是指司法机构依据生效司法文书将基金份额持有人持有的基金份额强制划转给其他自然人、法人或其他组织。办理非交易过户必须提供基金登记机构要求提供的相关资料，对于符合条件的非交易过户申请按基金登记机构的规定办理，并按基金登记机构规定的标准收费。

## **(十三) 基金的转托管**

基金份额持有人可办理已持有基金份额在不同销售机构之间的转托管，基金销售机构可以按照规定的标准收取转托管费。

## **(十四) 基金的冻结和解冻**

基金登记机构只受理国家有权机关依法要求的基金份额的冻结与解冻，以及登记机构认可、符合法律法规的其他情况下的冻结与解冻。

(十五) 基金管理人可在法律法规允许的范围内，在不影响基金份额持有人实质利益的前提下，根据市场情况对上述申购和赎回的安排进行补充和调整，并在新的申购、赎回安排实施前按照《信息披露办法》的有关规定在规定媒介上予以公告。

## 十一、基金的投资

### （一）投资目标

紧密跟踪标的指数表现，追求跟踪偏离度和跟踪误差的最小化。本基金力争将日均跟踪偏离度控制在 0.35% 以内，年化跟踪误差控制在 2% 以内。

### （二）投资范围

本基金以标的指数成份股、备选成份股为主要投资对象。此外，为更好地实现投资目标，本基金可少量投资于部分非成份股（包括创业板以及其他经中国证监会核准或注册发行的股票、其他港股通标的股票）、存托凭证、债券（包括国债、地方政府债、金融债、企业债、公司债、公开发行的次级债、可转换债券（含分离交易可转债）、可交换债券、央行票据、短期融资券、超短期融资券、中期票据等）、资产支持证券、债券回购、银行存款、货币市场工具、股指期货以及法律法规或中国证监会允许基金投资的其他金融工具（但须符合中国证监会相关规定）。

本基金将根据法律法规的规定参与融资及转融通证券出借业务。

如法律法规或监管机构以后允许基金投资其他品种，基金管理人在履行适当程序后，可以将其纳入投资范围。

本基金投资标的指数成份股及备选成份股的比例不低于基金资产净值的 90%，且不低于非现金基金资产的 80%；每个交易日日终在扣除股指期货合约需缴纳的交易保证金后，本基金应当保持不低于交易保证金一倍的现金，其中现金不包括结算备付金、存出保证金和应收申购款等。因法律法规的规定而受限制的情形除外。

### （三）投资策略

#### 1、股票的投资策略

本基金主要采取完全复制法，即完全按照标的指数的成份股组成及其权重构建基金股票投资组合，并根据标的指数成份股及其权重的变动进行相应调整；当标的指数进行定期调整、指数样本空间或者编制规则变更时，本基金将根据标的指数的编制规则及调整公告，及时进行投资组合的优化调整，尽量降低跟踪误差，力争将日均跟踪偏离度控制在 0.35% 以内，年化跟踪误差控制在 2% 以内。

但在因特殊情况（如流动性不足）导致无法获得足够数量的股票时，基金管理人将运用其他合理的投资方法构建本基金的实际投资组合，追求尽可能贴近目标指数的表现。

特殊情况包括但不限于以下情形：（1）法律法规的限制；（2）标的指数成份股流动性严重不足；（3）标的指数的成份股票长期停牌；（4）其他合理原因导致本基金管理人对标的指

数的跟踪构成严重制约等。

本基金优先通过港股通投资标的指数的成份股、备选成份股，如果未来出现由于港股通额度受限、业务规则发生重大变更等影响投资运作的情形时，为了更好的保护投资人的利益，实现投资目标，经履行适当程序，本基金将可通过合格境内机构投资者的额度进行投资，直接委托香港的经纪商投资标的指数的成份股、备选成份股。

## 2、存托凭证投资策略

本基金将基于对基础证券投资价值的深入研究判断，进行存托凭证的投资，以更好地跟踪标的指数，追求跟踪偏离度和跟踪误差的最小化。

## 3、债券的投资策略

本基金管理人将基于对国内外宏观经济形势的深入分析、国内财政政策与货币市场政策等因素对债券的影响，进行合理的利率预期，判断市场的基本走势，构建债券投资组合，以保证基金资产流动性，并降低组合跟踪误差。

## 4、股指期货的投资策略

本基金投资股指期货时，将严格根据风险管理的原则，以套期保值为目的，对冲系统性风险和某些特殊情况下的流动性风险等。股指期货的投资主要采用流动性好、交易活跃的合约，通过多头或空头套期保值等策略进行套期保值操作，力争利用股指期货的杠杆作用，降低股票仓位频繁调整的交易成本和跟踪误差，达到有效跟踪标的指数的目的。

## 5、资产支持证券的投资策略

资产支持证券为本基金的辅助性投资工具，本基金将采用久期配置策略与期限结构配置策略，结合定量分析和定性分析的方法，综合分析资产支持证券的利率风险、提前偿付风险、流动性风险、税收溢价等因素，选择具有较高投资价值的资产支持证券进行配置。

## 6、融资及转融通证券出借业务

本基金还可以参与融资及转融通证券出借业务。本基金参与融资业务，将综合考虑融资成本、保证金比例、冲抵保证金证券折算率、信用资质等条件，选择合适的交易对手方。同时，在保障基金投资组合充足流动性以及有效控制融资杠杆风险的前提下，确定融资比例。

本基金参与转融通证券出借业务，将综合分析市场情况、投资者结构、基金历史申赎情况、出借证券流动性情况等条件，合理确定转融通证券出借的范围、期限和比例。

### （四）投资限制

#### 1、组合限制

基金的投资组合应遵循以下限制：

（1）本基金投资标的指数成份股及备选成份股的比例不低于基金资产净值的 90%，且不低于非现金基金资产的 80%；

(2) 每个交易日日终在扣除股指期货合约需缴纳的交易保证金后，本基金应当保持不低于交易保证金一倍的现金，其中现金不包括结算备付金、存出保证金和应收申购款等；

(3) 本基金投资于同一原始权益人的各类资产支持证券的比例，不得超过基金资产净值的 10%；

(4) 本基金持有的全部资产支持证券，其市值不得超过基金资产净值的 20%；

(5) 本基金持有的同一(指同一信用级别)资产支持证券的比例，不得超过该资产支持证券规模的 10%；

(6) 本基金管理人管理的全部基金投资于同一原始权益人的各类资产支持证券，不得超过其各类资产支持证券合计规模的 10%；

(7) 本基金应投资于信用级别评级为 BBB 以上(含 BBB)的资产支持证券。基金持有资产支持证券期间，如果其信用等级下降、不再符合投资标准，应在评级报告发布之日起 3 个月内予以全部卖出；

(8) 基金财产参与股票发行申购，本基金所申报的金额不超过本基金的总资产，本基金所申报的股票数量不超过拟发行股票公司本次发行股票的总量；

(9) 本基金进入全国银行间同业市场进行债券回购的资金余额不得超过基金资产净值的 40%，进入全国银行间同业市场进行债券回购的最长期限为 1 年，债券回购到期后不得展期；

(10) 本基金主动投资于流动性受限资产的市值合计不得超过基金资产净值的 15%；因证券市场波动、上市公司股票停牌、基金规模变动等基金管理人之外的因素致使基金不符合该比例限制的，基金管理人不得主动新增流动性受限资产的投资；

(11) 本基金与私募类证券资管产品及中国证监会认定的其他主体为交易对手开展逆回购交易的，可接受质押品的资质要求应当与基金合同约定的投资范围保持一致；

(12) 本基金资产总值不超过基金资产净值的 140%；

(13) 本基金参与股指期货投资，需遵循下述比例限制：

1) 本基金在任何交易日日终，持有的买入股指期货合约价值，不得超过基金资产净值的 10%；

2) 本基金在任何交易日日终，持有的买入股指期货合约价值与有价证券市值之和，不得超过基金资产净值的 100%；其中，有价证券指股票、债券（不含到期日在一年以内的政府债券）、资产支持证券、买入返售金融资产（不含质押式回购）等；

3) 本基金在任何交易日日终，持有的卖出股指期货合约价值不得超过基金持有的股票总市值的 20%；

4) 本基金在任何交易日内交易（不包括平仓）的股指期货合约的成交金额不得超过上一交易日基金资产净值的 20%；

5) 本基金所持有的股票市值和买入、卖出股指期货合约价值, 合计(轧差计算)应当符合基金合同关于股票投资比例的有关约定;

(14) 本基金可参与融资业务, 在任何交易日日终, 本基金持有的融资买入股票与其他有价证券市值之和, 不得超过基金资产净值的 95%;

(15) 本基金参与转融通证券出借业务, 需遵循下述比例限制:

1) 出借证券资产不得超过基金资产净值的 30%, 出借期限在 10 个交易日以上的出借证券应纳入《流动性风险管理规定》所述流动性受限证券的范围;

2) 参与出借业务的单只证券不得超过基金持有该证券总量的 30%;

3) 最近 6 个月内日均基金资产净值不得低于 2 亿元;

4) 证券出借的平均剩余期限不得超过 30 天, 平均剩余期限按照市值加权平均计算;

因证券市场波动、上市公司合并、基金规模变动等基金管理人之外的因素致使基金投资不符合上述规定的, 基金管理人不得新增出借业务;

(16) 本基金投资存托凭证的比例限制依照境内上市交易的股票执行, 与境内上市交易的股票合并计算;

(17) 法律法规及中国证监会规定的和基金合同约定的其他投资限制。

除上述(2)、(7)、(10)、(11)、(15)情形之外, 因证券、期货市场波动、证券发行人合并、基金规模变动、标的指数成份股调整、标的指数成份股流动性限制、港股通额度不足等基金管理人之外的因素致使基金投资比例不符合上述规定投资比例的, 基金管理人应当在 10 个交易日内进行调整, 但中国证监会规定的特殊情形除外。法律法规另有规定的, 从其规定。

基金管理人应当自基金合同生效之日起 6 个月内使基金的投资组合比例符合基金合同的有关约定。在上述期间内, 本基金的投资范围、投资策略应当符合基金合同的约定。基金托管人对基金的投资的监督与检查自基金合同生效之日起开始。

法律法规或监管部门取消或变更上述限制, 如适用于本基金, 基金管理人在履行适当程序后, 则本基金投资不再受相关限制或以变更后的规定为准。

## 2、禁止行为

为维护基金份额持有人的合法权益, 基金财产不得用于下列投资或者活动:

(1) 承销证券;

(2) 违反规定向他人贷款或者提供担保;

(3) 从事承担无限责任的投资;

(4) 买卖其他基金份额, 但是中国证监会另有规定的除外;

(5) 向其基金管理人、基金托管人出资;

(6) 从事内幕交易、操纵证券交易价格及其他不正当的证券交易活动；

(7) 法律、行政法规和中国证监会规定禁止的其他活动。

上述禁止行为是基于基金合同生效时法律法规而约定，如法律法规或监管部门取消或变更上述限制，如适用于本基金，基金管理人在履行适当程序后，则本基金投资不再受相关限制或以变更后的规定为准。

基金管理人运用基金财产买卖基金管理人、基金托管人及其控股股东、实际控制人或者与其有重大利害关系的公司发行的证券或者承销期内承销的证券，或者从事其他重大关联交易的，应当符合基金的投资目标和投资策略，遵循基金份额持有人利益优先原则，防范利益冲突，建立健全内部审批机制和评估机制，按照市场公平合理价格执行。相关交易必须事先得到基金托管人的同意，并按法律法规予以披露。重大关联交易应提交基金管理人董事会审议，并经过三分之二以上的独立董事通过。基金管理人董事会应至少每半年对关联交易事项进行审查。

### **(五) 标的指数**

本基金的标的指数为中证港股通科技指数。

中证港股通科技指数由中证指数有限公司编制并发布，中证港股通科技指数从港股通范围内选取 50 只市值较大、研发投入较高且营收增速较好的科技龙头上市公司证券作为指数样本，以反映港股通内科技龙头上市公司证券的整体表现。

未来若出现标的指数不符合要求（因成份股价格波动等指数编制方法变动之外的因素致使标的指数不符合要求的情形除外）、指数编制机构退出等情形，基金管理人应当自该情形发生之日起十个工作日内向中国证监会报告并提出解决方案，如更换基金标的指数、转换运作方式，与其他基金合并、或者终止基金合同等，并在 6 个月内召集基金份额持有人大会进行表决，基金份额持有人大会未成功召开或就上述事项表决未通过的，基金合同终止。

自指数编制机构停止标的指数的编制及发布至解决方案确定期间，基金管理人应按照指数编制机构提供的最近一个交易日的指数信息遵循基金份额持有人利益优先原则维持基金投资运作。本基金运作过程中，当指数成份券发生明显负面事件面临退市或违约风险，且指数编制机构暂未作出调整的，基金管理人将按照持有人利益优先的原则，履行内部决策程序后及时对相关成份券进行调整。

### **(六) 业绩比较基准**

本基金的业绩比较基准为中证港股通科技指数收益率（使用估值汇率折算）。本基金标的指数变更的，相应更换基金名称和业绩比较基准，并在报中国证监会备案后及时公告。



### （七）风险收益特征

本基金属于股票型基金中的指数型基金，采用完全复制的被动式投资策略，具有与标的指数以及标的指数所代表的股票市场相似的风险收益特征：一方面，相对于混合型基金、债券型基金与货币市场基金而言，其风险和收益较高；另一方面，相对于采用抽样复制的指数型基金而言，其风险和收益特征将更能与标的指数保持基本一致。

本基金可投资港股通标的股票，除需承担与境内证券投资基金类似的市场波动风险等一般投资风险，还需承担汇率风险以及香港市场风险等境外证券市场投资所面临的特别投资风险。

### （八）基金管理人代表基金行使股东或债权人权利的处理原则及方法

- 1、基金管理人按照国家有关规定代表基金独立行使股东或债权人权利，保护基金份额持有人的利益；
- 2、不谋求对上市公司的控股；
- 3、有利于基金财产的安全与增值；
- 4、不通过关联交易为自身、雇员、授权代理人或任何存在利害关系的第三人牟取任何不当利益。

### （九）基金投资组合报告

投资组合报告截止日为 2023 年 09 月 30 日，本报告财务资料未经审计师审计。

#### 1、报告期末基金资产组合情况

序号	项目	金额（元）	占基金总资产的比例（%）
1	权益投资	153,842,160.65	90.13
	其中：股票	153,842,160.65	90.13
2	基金投资	-	-
3	固定收益投资	-	-
	其中：债券	-	-
	资产支持证券	-	-
4	贵金属投资	-	-
5	金融衍生品投资	-	-
6	买入返售金融资产	-	-
	其中：买断式回购的买入返售金融资产	-	-
7	银行存款和结算备付金合计	11,255,310.25	6.59
8	其他资产	5,599,909.95	3.28
9	合计	170,697,380.85	100.00

注：1. 上述股票投资不包括可退替代款估值增值。

2. 通过港股通交易机制投资的港股公允价值为人民币 153,842,160.65 元，占基金资产净值的比例为 98.34%。

2、报告期末按行业分类的股票投资组合

2.1 报告期末指数投资按行业分类的境内股票投资组合

注：本基金本报告期末未持有境内股票。

2.2 报告期末积极投资按行业分类的境内股票投资组合

注：本基金本报告期末未持有境内股票。

2.3 报告期末按行业分类的港股通投资股票投资组合

行业类别	公允价值（人民币）	占基金资产净值比例（%）
10 能源	-	-
15 原材料	-	-
20 工业	2,730,903.58	1.75
25 可选消费	51,271,766.91	32.77
30 主要消费	-	-
35 医药卫生	36,146,412.87	23.11
40 金融	-	-
45 信息技术	33,134,962.27	21.18
50 通信服务	30,558,115.02	19.53
55 公用事业	-	-
60 房地产	-	-
合计	153,842,160.65	98.34

注：以上分类采用中证行业分类标准。

3、期末按公允价值占基金资产净值比例大小排序的股票投资明细

3.1 报告期末指数投资按公允价值占基金资产净值比例大小排序的前十名股票投资明细

序号	股票代码	股票名称	数量（股）	公允价值（元）	占基金资产净值比例（%）
1	01211	比亚迪股份	68,500	15,211,552.51	9.72
2	03690	美团-W	142,030	14,935,931.33	9.55
3	00700	腾讯控股	51,200	14,386,089.27	9.20
4	01810	小米集团-W	1,103,600	12,496,674.42	7.99
5	02269	药明生物	263,500	11,037,964.80	7.06
6	01024	快手-W	191,100	11,021,319.00	7.05
7	02015	理想汽车-W	78,600	9,974,986.80	6.38
8	06160	百济神州	78,300	7,731,106.16	4.94
9	00981	中芯国际	299,500	5,510,345.21	3.52
10	09868	小鹏汽车-W	75,600	4,852,629.32	3.10

注：上述股票价值不包括可退替代估增。

3.2 报告期末积极投资按公允价值占基金资产净值比例大小排序的前五名股票投资明细

注：本基金本报告期末未持有积极投资的股票。

4、报告期末按债券品种分类的债券投资组合

注：本基金本报告期末未持有债券。

5、报告期末按公允价值占基金资产净值比例大小排序的前五名债券投资明细

注：本基金本报告期末未持有债券。

6、报告期末按公允价值占基金资产净值比例大小排序的前十名资产支持证券投资明细

注：本基金本报告期末未持有资产支持证券。

7、报告期末按公允价值占基金资产净值比例大小排序的前五名贵金属投资明细

注：本基金本报告期末未持有贵金属投资。

8、报告期末按公允价值占基金资产净值比例大小排序的前五名权证投资明细

注：本基金本报告期末未持有权证。

9、报告期末本基金投资的股指期货交易情况说明

9.1 报告期末本基金投资的股指期货持仓和损益明细

注：本基金本报告期末未持有股指期货。

9.2 本基金投资股指期货的投资政策

注：本基金本报告期末未持有股指期货。

10、报告期末本基金投资的国债期货交易情况说明

10.1 本期国债期货投资政策

注：本基金本报告期末未持有国债期货。

10.2 报告期末本基金投资的国债期货持仓和损益明细

注：本基金本报告期末未持有国债期货。

10.3 本期国债期货投资评价

注：本基金本报告期末未持有国债期货。

11、投资组合报告附注

11.1 本基金投资的前十名证券的发行主体本期是否出现被监管部门立案调查，或在报告编制日前一年内受到公开谴责、处罚的情形

报告期内基金投资的前十名证券的发行主体没有被监管部门立案调查的情形，也没有在报告编制日前一年内受到公开谴责、处罚的情形。

11.2 基金投资的前十名股票是否超出基金合同规定的备选股票库

基金投资的前十名股票中，没有投资于超出基金合同规定备选股票库之外的情形。

11.3 其他资产构成

序号	名称	金额（元）
1	存出保证金	8.14
2	应收证券清算款	5,562,093.89
3	应收股利	-
4	应收利息	-
5	应收申购款	-
6	其他应收款	-
7	待摊费用	37,807.92
8	其他	-
9	合计	5,599,909.95

11.4 报告期末持有的处于转股期的可转换债券明细

注：本基金本报告期末未持有处于转股期的可转换债券。

11.5 报告期末前十名股票中存在流通受限情况的说明

①报告期末指数投资前十名股票中存在流通受限情况的说明

注：本基金本报告期末指数投资前十名股票中不存在流通受限情况。

②报告期末积极投资前五名股票中存在流通受限情况的说明

注：截至本报告期末，本基金未持有积极投资的股票。

11.6 投资组合报告附注的其他文字描述部分

由于四舍五入的原因，分项之和与合计项之间可能存在尾差。

## 十二、基金的业绩

基金管理人承诺以诚实信用、勤勉尽责的原则管理和运用基金资产，但不保证基金一定盈利。基金的过往业绩并不代表其未来表现。投资有风险，投资者在做出投资决策前应仔细阅读本基金的招募说明书。

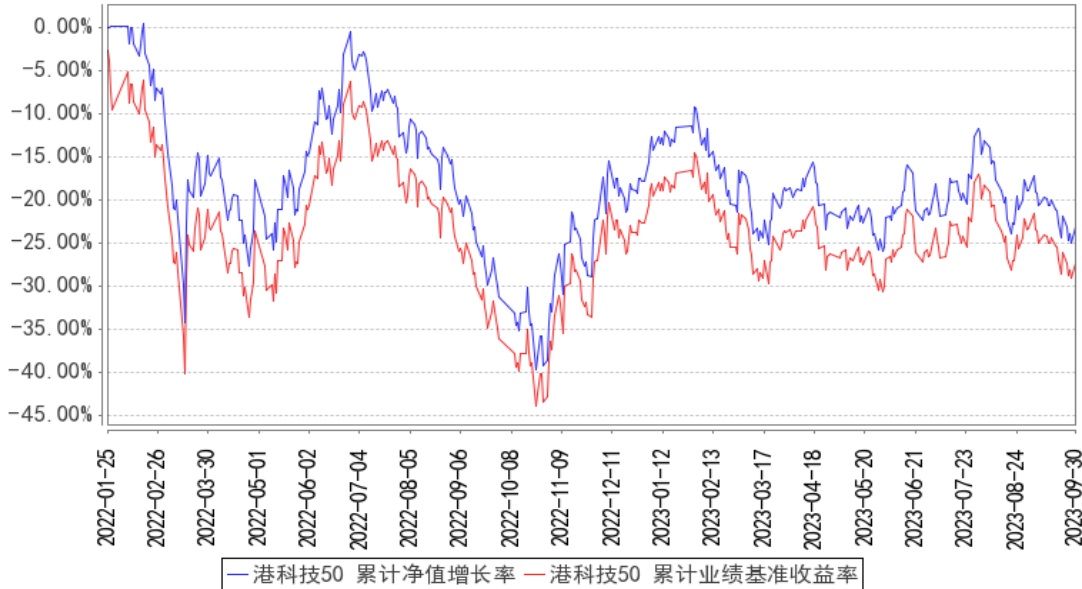
下述基金业绩指标不包括持有人认购或交易基金的各项费用，计入费用后实际收益水平要低于所列数字。基金的业绩报告截止日为 2023 年 09 月 30 日。

### 1、本报告期基金份额净值增长率及其与同期业绩比较基准收益率的比较

阶段	份额净值增长率①	份额净值增长率标准差②	业绩比较基准收益率③	业绩比较基准收益率标准差④	①-③	②-④
2022.01.25-2022.12.31	-17.86%	2.96%	-22.70%	3.16%	4.84%	-0.20%
2023.07.01-2023.09.30	-1.94%	1.78%	-1.15%	1.81%	-0.79%	-0.03%
自基金合同生效起至今	-23.15%	2.51%	-27.32%	2.65%	4.17%	-0.14%

### 2、自基金合同生效以来基金累计净值增长率变动及其与同期业绩比较基准收益率变动的比较

港科技50 累计净值增长率与同期业绩比较基准收益率的历史走势对比图



注：图示日期为 2022 年 1 月 25 日至 2023 年 9 月 30 日。

### 十三、基金的财产

#### （一）基金资产总值

基金资产总值是指购买的各类有价证券、银行存款本息和基金应收款项以及其他投资所形成的价值总和。

#### （二）基金资产净值

基金资产净值是指基金资产总值减去基金负债后的价值。

#### （三）基金财产的账户

基金托管人根据相关法律法规、规范性文件为本基金开立资金账户、证券账户以及投资所需的其他专用账户。开立的基金专用账户与基金管理人、基金托管人、基金销售机构和基金登记机构自有的财产账户以及其他基金财产账户相独立。

#### （四）基金财产的保管和处分

本基金财产独立于基金管理人、基金托管人和基金销售机构的财产，并由基金托管人保管。基金管理人、基金托管人、基金登记机构和基金销售机构以其自有的财产承担其自身的法律责任，其债权人不得对本基金财产行使请求冻结、扣押或其他权利。除依法律法规和基金合同的规定处分外，基金财产不得被处分。

基金管理人、基金托管人因依法解散、被依法撤销或者被依法宣告破产等原因进行清算的，基金财产不属于其清算财产。基金管理人管理运作基金财产所产生的债权，不得与其固有资产产生的债务相互抵销；基金管理人管理运作不同基金的基金财产所产生的债权债务不得相互抵销。非因基金财产本身承担的债务，不得对基金财产强制执行。

## 十四、基金资产的估值

### （一）估值日

本基金的估值日为本基金相关的证券/期货交易场所的交易日以及国家法律法规规定需要对外披露基金净值的非交易日。

### （二）估值对象

基金所拥有的股票、债券、股指期货合约和银行存款本息、应收款项、其它投资等资产及负债。

### （三）估值原则

基金管理人在确定相关金融资产和金融负债的公允价值时，应符合《企业会计准则》、监管部门有关规定。

1、对存在活跃市场且能够获取相同资产或负债报价的投资品种，在估值日有报价的，除会计准则规定的例外情况外，应将该报价不加调整地应用于该资产或负债的公允价值计量。估值日无报价且最近交易日后未发生影响公允价值计量的重大事件的，应采用最近交易日的报价确定公允价值。有充足证据表明估值日或最近交易日的报价不能真实反映公允价值的，应对报价进行调整，确定公允价值。

与上述投资品种相同，但具有不同特征的，应以相同资产或负债的公允价值为基础，并在估值技术中考虑不同特征因素的影响。特征是指对资产出售或使用的限制等，如果该限制是针对资产持有者的，那么在估值技术中不应将该限制作为特征考虑。此外，基金管理人不应考虑因其大量持有相关资产或负债所产生的溢价或折价。

2、对不存在活跃市场的投资品种，应采用在当前情况下适用并且有足够可利用数据和其他信息支持的估值技术确定公允价值。采用估值技术确定公允价值时，应优先使用可观察输入值，只有在无法取得相关资产或负债可观察输入值或取得不切实可行的情况下，才可以使用不可观察输入值。

3、如经济环境发生重大变化或证券发行人发生影响证券价格的重大事件，使潜在估值调整对前一估值日的基金资产净值的影响在 0.25% 以上的，应对估值进行调整并确定公允价值。

### （四）估值方法

#### 1、证券交易所上市的有价证券的估值

（1）交易所上市的有价证券（包括股票等），以其估值日在证券交易所挂牌的市价（收

盘价)估值;估值日无交易的,且最近交易日后经济环境未发生重大变化或证券发行机构未发生影响证券价格的重大事件的,以最近交易日的市价(收盘价)估值;如最近交易日后经济环境发生了重大变化或证券发行机构发生影响证券价格的重大事件的,可参考类似投资品种的现行市价及重大变化因素,调整最近交易市价,确定公允价格;

(2)交易所上市交易或挂牌转让的不含权固定收益品种,选取估值日第三方估值机构提供的相应品种当日的估值净价进行估值;

(3)交易所上市交易或挂牌转让的含权固定收益品种,选取估值日第三方估值机构提供的相应品种当日的唯一估值净价或推荐估值净价进行估值;

(4)交易所上市交易的可转换债券以每日收盘价作为估值全价;交易所上市实行全价交易的债券(可转债除外),选取第三方估值机构提供的估值全价减去估值全价中所含的债券(税后)应收利息得到的净价进行估值;

(5)交易所上市不存在活跃市场的有价证券,采用估值技术确定公允价值。交易所市场挂牌转让的资产支持证券,采用估值技术确定公允价值;

(6)对在交易所市场发行未上市或未挂牌转让的债券,对存在活跃市场的情况下,应以活跃市场上未经调整的报价作为估值日的公允价值;对于活跃市场报价未能代表估值日公允价值的情况下,应对市场报价进行调整以确认估值日的公允价值;对于不存在市场活动或市场活动很少的情况下,应采用估值技术确定其公允价值。

## 2、处于未上市期间的有价证券应区分如下情况处理:

(1)送股、转增股、配股和公开增发的新股,按估值日在证券交易所挂牌的同一股票的估值方法估值;该日无交易的,以最近一日的市价(收盘价)估值;

(2)首次公开发行未上市的股票、债券,采用估值技术确定公允价值,在估值技术难以可靠计量公允价值的情况下,按成本估值;

(3)在发行时明确一定期限限售期的股票,包括但不限于非公开发行股票、首次公开发行股票时公司股东公开发售股份、通过大宗交易取得的带限售期的股票等,不包括停牌、新发行未上市、回购交易中的质押券等流通受限股票,按监管机构或行业协会有关规定确定公允价值。

3、对全国银行间市场上不含权的固定收益品种,按照第三方估值机构提供的相应品种当日的估值净价估值。对银行间市场上含权的固定收益品种,按照第三方估值机构提供的相应品种当日的唯一估值净价或推荐估值净价估值。对于含投资人回售权的固定收益品种,回售登记截止日(含当日)后未行使回售权的按照长待偿期所对应的价格进行估值。对银行间市场未上市,且第三方估值机构未提供估值价格的债券,在发行利率与二级市场利率不存在明显差异,未上市期间市场利率没有发生大的变动的情况下,按成本估值。



4、同一证券同时在两个或者两个以上市场交易的，按证券所处的市场分别估值。

5、本基金投资股指期货合约，一般以估值当日结算价进行估值，估值当日无结算价的，且最近交易日后经济环境未发生重大变化的，采用最近交易日结算价估值。

6、本基金参与转融通证券出借业务，应参照监管机构或行业协会的相关规定进行估值，确保估值的公允性。

7、本基金投资存托凭证的估值核算依照境内上市交易的股票执行。

8、估值计算中涉及港币对人民币汇率的，将依据下列信息提供机构所提供的汇率为基准：当日中国人民银行公布的人民币与港币的中间价。

9、如有确凿证据表明按上述方法进行估值不能客观反映其公允价值的，基金管理人可根据具体情况与基金托管人商定后，按最能反映公允价值的价格估值。

10、相关法律法规以及监管部门有强制规定的，从其规定。如有新增事项，按国家最新规定估值。

如基金管理人或基金托管人发现基金估值违反基金合同订明的估值方法、程序及相关法律法规的规定或者未能充分维护基金份额持有人利益时，应立即通知对方，共同查明原因，双方协商解决。

根据有关法律法规，基金资产净值计算和基金会计核算的义务由基金管理人承担。本基金的基金会计责任方由基金管理人担任，因此，就与本基金有关的会计问题，如经相关各方在平等基础上充分讨论后，仍无法达成一致的意见，按照基金管理人对于基金净值信息的计算结果对外予以公布。

## **（五）估值程序**

1、基金份额净值是按照每个交易日闭市后，基金资产净值除以当日基金份额的余额数量计算，精确到0.0001元，小数点后第5位四舍五入。基金管理人可以设立大额赎回情形下的净值精度应急调整机制。国家另有规定的，从其规定。

基金管理人于每个估值日计算基金资产净值及基金份额净值，并按规定公告。

2、基金管理人应每个估值日对基金资产估值。但基金管理人根据法律法规或基金合同的规定暂停估值时除外。基金管理人每个估值日对基金资产估值后，将基金份额净值结果发送基金托管人，经基金托管人复核无误后，由基金管理人对外公布。

## **（六）估值错误的处理**

基金管理人和基金托管人将采取必要、适当、合理的措施确保基金资产估值的准确性、及时性。当基金份额净值小数点后4位以内(含第4位)发生估值错误时，视为基金份额净值错误。

基金合同的当事人应按照以下约定处理：

### 1、估值错误类型

本基金运作过程中，如果由于基金管理人或基金托管人、或登记机构、或销售机构、或投资人自身的过错造成估值错误，导致其他当事人遭受损失的，过错的责任人应当对由于该估值错误遭受损失当事人(“受损方”)的直接经济损失按下述“估值错误处理原则”给予赔偿，承担赔偿责任。

上述估值错误的主要类型包括但不限于：资料申报差错、数据传输差错、数据计算差错、系统故障差错、下达指令差错等。

### 2、估值错误处理原则

(1) 估值错误已发生，但尚未给当事人造成损失时，估值错误责任方应及时协调各方，及时进行更正，因更正估值错误发生的费用由估值错误责任方承担；由于估值错误责任方未及时更正已产生的估值错误，给当事人造成损失的，由估值错误责任方对直接损失承担赔偿责任；若估值错误责任方已经积极协调，并且有协助义务的当事人有足够的时间进行更正而未更正，则其应当承担相应赔偿责任。估值错误责任方应对更正的情况向有关当事人进行确认，确保估值错误已得到更正。

(2) 估值错误的责任方对有关当事人的直接损失负责，不对间接损失负责，并且仅对估值错误的有关直接当事人负责，不对第三方负责。

(3) 因估值错误而获得不当得利的当事人负有及时返还不当得利的义务。但估值错误责任方仍应对估值错误负责。如果由于获得不当得利的当事人不返还或不全部返还不当得利造成其他当事人的利益损失(“受损方”)，则估值错误责任方应赔偿受损方的损失，并在其支付的赔偿金额的范围内对获得不当得利的当事人享有要求交付不当得利的权利；如果获得不当得利的当事人已经将此部分不当得利返还给受损方，则受损方应当将其已经获得的赔偿额加上已经获得的不当得利返还的总和超过其实际损失的差额部分支付给估值错误责任方。

(4) 估值错误调整采用尽量恢复至假设未发生估值错误的正确情形的方式。

### 3、估值错误处理程序

估值错误被发现后，有关的当事人应当及时进行处理，处理的程序如下：

(1) 查明估值错误发生的原因，列明所有的当事人，并根据估值错误发生的原因确定估值错误的责任方；

(2) 根据估值错误处理原则或当事人协商的方法对因估值错误造成的损失进行评估；

(3) 根据估值错误处理原则或当事人协商的方法由估值错误的责任方进行更正和赔偿损失；

(4) 根据估值错误处理的方法，需要修改基金登记机构交易数据的，由基金登记机构进

行更正，并就估值错误的更正向有关当事人进行确认。

4、基金份额净值估值错误处理的方法如下：

(1) 基金份额净值计算出现错误时，基金管理人应当立即予以纠正，通报基金托管人，并采取合理的措施防止损失进一步扩大。

(2) 错误偏差达到基金份额净值的 0.25%时，基金管理人应当通报基金托管人并报中国证监会备案；错误偏差达到基金份额净值的 0.5%时，基金管理人应当公告，并报中国证监会备案。

(3) 前述内容如法律法规或监管机关另有规定的，从其规定处理。

**(七) 暂停估值的情形**

1、基金投资所涉及的证券、期货交易市场或外汇市场遇法定节假日或因其他原因暂停营业时；

2、因不可抗力致使基金管理人、基金托管人无法准确评估基金资产价值时；

3、当前一估值日基金资产净值 50%以上的资产出现无可参考的活跃市场价格且采用估值技术仍导致公允价值存在重大不确定性时，经与基金托管人协商确认后，基金管理人应当暂停估值；

4、中国证监会和基金合同认定的其它情形。

**(八) 基金净值的确认**

用于基金信息披露的基金净值信息由基金管理人负责计算，基金托管人负责进行复核。基金管理人应于每个估值日交易结束后计算当日的基金资产净值和基金份额净值并发送给基金托管人。基金托管人对净值计算结果复核确认后发送给基金管理人，由基金管理人对基金净值予以公布。

**(九) 特殊情况的处理**

1、基金管理人或基金托管人按估值方法的第 9 项进行估值时，所造成的误差不作为基金资产估值错误处理；

2、由于不可抗力，或证券、期货交易所、登记结算公司、存款银行等机构发送的数据错误、遗漏等原因，基金管理人和基金托管人虽然已经采取必要、适当、合理的措施进行检查，但未能发现错误的，由此造成的基金资产估值错误，基金管理人和基金托管人免除赔偿责任。但基金管理人、基金托管人应当积极采取必要的措施消除或减轻由此造成的影响。

## 十五、基金的收益与分配

### （一）基金收益分配原则

1、每一基金份额享有同等分配权；  
2、当基金累计报酬率超过标的指数同期累计报酬率（经汇率调整）达到 1% 以上，可进行收益分配；

3、在符合有关基金收益分配条件的前提下，本基金收益每年最多分配 4 次，每次基金收益分配数额由基金管理人根据实际情况确定。基于本基金的性质和特点，本基金收益分配不须以弥补浮动亏损为前提，收益分配后有可能使基金份额净值低于面值；

4、若基金合同生效不满 3 个月可不进行收益分配；

5、本基金收益分配采用现金方式；

6、法律法规、监管机关、登记机构、上海证券交易所另有规定的，从其规定。

在不违反法律法规且对现有基金份额持有人利益无重大实质不利影响的情况下，基金管理人、登记机构可对基金收益分配原则进行调整，不需召开基金份额持有人大会。

### （二）基金收益分配数额的确定原则

1、在收益评价日，基金管理人计算基金累计报酬率、标的指数同期累计报酬率（经汇率调整）。

基金收益评价日本基金相对标的指数的超额收益率 = 基金累计报酬率 - 标的指数同期累计报酬率（经汇率调整）

2、根据前述收益分配原则计算截至基金收益评价日本基金的份额可分配收益，并确定收益分配比例。

3、每基金份额的应分配收益为份额可分配收益乘以收益分配比例，保留小数点后 3 位，第 4 位舍去。

### （三）收益分配方案

基金收益分配方案中应载明基金收益分配对象、分配时间、分配数额及比例、分配方式等内容。

### （四）收益分配方案的确定、公告与实施

本基金收益分配方案由基金管理人拟定，并由基金托管人复核，依照《信息披露办法》的有关规定在规定媒介公告。

**（五）收益分配中发生的费用**

基金收益分配时发生的银行转账或其他手续费用由基金份额持有人自行承担。

## 十六、基金的费用与税收

### （一）基金费用的种类

- 1、基金管理人的管理费；
- 2、基金托管人的托管费；
- 3、基金合同生效后与基金相关的信息披露费用；
- 4、基金合同生效后与基金相关的会计师费、律师费、仲裁费和诉讼费；
- 5、基金份额持有人大会费用；
- 6、基金的投资标的的交易费用；
- 7、基金的银行汇划费用；
- 8、基金的开户费用、账户维护费用；
- 9、基金上市费及年费、登记结算费用、IOPV 计算与发布费用；
- 10、因投资港股通标的的股票而产生各项合理费用；
- 11、按照国家有关规定和基金合同约定，可以在基金财产中列支的其他费用。

### （二）基金费用计提方法、计提标准和支付方式

#### 1、基金管理人的管理费

本基金的管理费按前一日基金资产净值的 0.50% 年费率计提。管理费的计算方法如下：

$$H = E \times 0.50\% \div \text{当年天数}$$

H 为每日应计提的基金管理费

E 为前一日的基金资产净值

基金管理费每日计提，逐日累计至每个月月末，按月支付。经基金管理人与基金托管人核对一致后，由基金托管人于次月首日起 5 个工作日内从基金财产中一次性支付给基金管理人。若遇法定节假日、公休日或不可抗力等，支付日期顺延。

#### 2、基金托管人的托管费

本基金的托管费按前一日基金资产净值的 0.10% 的年费率计提。托管费的计算方法如下：

$$H = E \times 0.10\% \div \text{当年天数}$$

H 为每日应计提的基金托管费

E 为前一日的基金资产净值

基金托管费每日计提，逐日累计至每个月月末，按月支付。经基金管理人与基金托管人核对一致后，由基金托管人于次月首日起 5 个工作日内从基金财产中一次性支付给基金托管人。若遇法定节假日、公休日或不可抗力等，支付日期顺延。

上述“（一）基金费用的种类”中第 3—11 项费用，根据有关法规及相应协议规定，按费用实际支出金额列入当期费用，由基金托管人从基金财产中支付。

### **（三）不列入基金费用的项目**

下列费用不列入基金费用：

- 1、指数许可使用费。指数许可使用费由基金管理人支付；
- 2、基金管理人和基金托管人因未履行或未完全履行义务导致的费用支出或基金财产的损失；
- 3、基金管理人和基金托管人处理与基金运作无关的事项发生的费用；
- 4、基金合同生效前的相关费用；
- 5、其他根据相关法律法规及中国证监会的有关规定不得列入基金费用的项目。

### **（四）基金税收**

本基金支付给基金管理人、基金托管人的各项费用均为含税价格，具体税率适用中国税务机关的相关规定。

本基金运作过程中涉及的各纳税主体，其纳税义务按国家税收法律、法规执行。基金财产投资的相关税收，由基金份额持有人承担，基金管理人或者其他扣缴义务人按照国家有关税收征收的规定代扣代缴。

## 十七、基金的会计与审计

### （一）基金会计政策

- 1、基金管理人为本基金的基金会计责任方；
- 2、基金的会计年度为公历年度的1月1日至12月31日；基金首次募集的会计年度按如下原则：如果基金合同生效少于2个月，可以并入下一个会计年度；
- 3、基金核算以人民币为记账本位币，以人民币元为记账单位；
- 4、会计制度执行国家有关会计制度；
- 5、本基金独立建账、独立核算；
- 6、基金管理人及基金托管人各自保留完整的会计账目、凭证并进行日常的会计核算，按照有关规定编制基金会计报表；
- 7、基金托管人每月与基金管理人就基金的会计核算、报表编制等进行核对并以书面方式确认。

### （二）基金的年度审计

- 1、基金管理人聘请与基金管理人、基金托管人相互独立的符合《中华人民共和国证券法》规定的会计师事务所及其注册会计师对本基金的年度财务报表进行审计。
- 2、会计师事务所更换经办注册会计师，应事先征得基金管理人同意。
- 3、基金管理人认为有充足理由更换会计师事务所，须通报基金托管人。更换会计师事务所需依照《信息披露办法》的有关规定在规定媒介公告。



## 十八、基金的信息披露

(一) 本基金的信息披露应符合《基金法》、《运作办法》、《信息披露办法》、《流动性风险管理规定》、基金合同及其他有关规定。相关法律法规关于信息披露的规定发生变化时，本基金从其最新规定。

### (二) 信息披露义务人

本基金信息披露义务人包括基金管理人、基金托管人、召集基金份额持有人大会的基金份额持有人等法律、行政法规和中国证监会规定的自然人、法人和非法人组织。

本基金信息披露义务人以保护基金份额持有人利益为根本出发点，按照法律法规和中国证监会的规定披露基金信息，并保证所披露信息的真实性、准确性、完整性、及时性、简明性和易得性。

本基金信息披露义务人应当在中国证监会规定时间内，将应予披露的基金信息通过符合中国证监会规定条件的全国性报刊（以下简称“规定报刊”）及《信息披露办法》规定的互联网网站（以下简称“规定网站”）等媒介披露，并保证基金投资者能够按照基金合同约定的时间和方式查阅或者复制公开披露的信息资料。

### (三) 本基金信息披露义务人承诺公开披露的基金信息，不得有下列行为：

- 1、虚假记载、误导性陈述或者重大遗漏；
- 2、对证券投资业绩进行预测；
- 3、违规承诺收益或者承担损失；
- 4、诋毁其他基金管理人、基金托管人或者基金销售机构；
- 5、登载任何自然人、法人和非法人组织的祝贺性、恭维性或推荐性的文字；
- 6、中国证监会禁止的其他行为。

(四) 本基金公开披露的信息应采用中文文本。同时采用外文文本的，基金信息披露义务人应保证不同文本的内容一致。不同文本之间发生歧义的，以中文文本为准。

本基金公开披露的信息采用阿拉伯数字；除特别说明外，货币单位为人民币元。

### (五) 公开披露的基金信息

公开披露的基金信息包括：

- 1、基金招募说明书、基金合同、基金托管协议、基金产品资料概要

(1) 基金合同是界定基金合同当事人的各项权利、义务关系，明确基金份额持有人大会

召开的规则及具体程序，说明基金产品的特性等涉及基金投资者重大利益的事项的法律文件。

(2) 基金招募说明书应当最大限度地披露影响基金投资者决策的全部事项，说明基金认购、申购和赎回安排、基金投资、基金产品特性、风险揭示、信息披露及基金份额持有人服务等内容。基金合同生效后，基金招募说明书的信息发生重大变更的，基金管理人应当在三个工作日内，更新基金招募说明书并登载在规定网站上；基金招募说明书其他信息发生变更的，基金管理人至少每年更新一次。基金终止运作的，基金管理人不再更新基金招募说明书。

(3) 基金托管协议是界定基金托管人和基金管理人在基金财产保管及基金运作监督等活动中的权利、义务关系的法律文件。

(4) 基金产品资料概要是基金招募说明书的摘要文件，用于向投资者提供简明的基金概要信息。《基金合同》生效后，基金产品资料概要的信息发生重大变更的，基金管理人应当在三个工作日内，更新基金产品资料概要，并登载在规定网站及基金销售机构网站或营业网点；基金产品资料概要其他信息发生变更的，基金管理人至少每年更新一次。基金终止运作的，基金管理人不再更新基金产品资料概要。

基金募集申请经中国证监会注册后，基金管理人在基金份额发售的 3 日前，将基金招募说明书提示性公告和基金合同提示性公告登载在规定报刊上，将基金招募说明书、基金产品资料概要、基金合同和基金托管协议登载在规定网站上，并将基金产品资料概要登载在基金销售机构网站或营业网点；基金托管人应当同时将基金合同、基金托管协议登载在规定网站上。

## 2、基金份额发售公告

基金管理人应当就基金份额发售的具体事宜编制基金份额发售公告，并在披露招募说明书的当日登载于规定媒介上。

## 3、基金合同生效公告

基金管理人应当在收到中国证监会确认文件的次日（若遇法定节假日规定报刊休刊，则顺延至法定节假日后首个出报日。下同）在规定报刊和规定网站上登载基金合同生效公告。

## 4、基金份额折算日公告、基金份额折算结果公告

基金管理人确定基金份额折算日，并至少提前 3 个工作日将基金份额折算日公告登载于规定媒介上。

基金份额进行折算并由登记机构完成基金份额的变更登记后，基金管理人将在 3 个工作日内将基金份额折算结果公告登载于规定媒介上。

## 5、基金份额上市交易公告书

基金份额获准在证券交易所上市交易的，基金管理人应当在基金份额上市交易 3 个工作日前，将基金份额上市交易公告书登载在规定网站上，并将上市交易公告书提示性公告登载在规定报刊上。

## 6、基金净值信息

基金合同生效后，在开始办理基金份额申购或者赎回前，基金管理人应当至少每周在规定网站披露一次基金份额净值和基金份额累计净值。

在开始办理基金份额申购或者赎回后，基金管理人应当在不晚于每个开放日的次日，通过规定网站、基金销售机构网站或者营业网点披露开放日的基金份额净值和基金份额累计净值。

基金管理人应当在不晚于半年度和年度最后一日的次日，在规定网站披露半年度和年度最后一日的基金份额净值和基金份额累计净值。

## 7、基金份额申购、赎回对价

基金管理人应当在基金合同、招募说明书等信息披露文件上载明基金份额申购、赎回对价的计算方式及有关申购、赎回费率，并保证投资者能够在基金销售机构网站或营业网点查阅或者复制前述信息资料。

## 8、申购、赎回清单

在开始办理基金份额申购或者赎回之后，基金管理人应当在每个开放日，通过基金销售机构网站或营业网点以及其他媒介公告当日的申购、赎回清单。

## 9、基金定期报告，包括基金年度报告、基金中期报告和基金季度报告

基金管理人应当在每年结束之日起三个月内，编制完成基金年度报告，将年度报告登载在规定网站上，并将年度报告提示性公告登载在规定报刊上。基金年度报告中的财务会计报告应当经过符合《中华人民共和国证券法》规定的会计师事务所审计。

基金管理人应当在上半年结束之日起两个月内，编制完成基金中期报告，将中期报告登载在规定网站上，并将中期报告提示性公告登载在规定报刊上。

基金管理人应当在季度结束之日起 15 个工作日内，编制完成基金季度报告，将季度报告登载在规定网站上，并将季度报告提示性公告登载在规定报刊上。

基金合同生效不足 2 个月的，基金管理人可以不编制当期季度报告、中期报告或者年度报告。

如报告期内出现单一投资者持有基金份额达到或超过基金总份额 20% 的情形，为保障其他投资者的权益，基金管理人至少应当在定期报告“影响投资者决策的其他重要信息”项下披露该投资者的类别、报告期末持有份额及占比、报告期内持有份额变化情况及本基金的特有风险，中国证监会认定的特殊情形除外。

基金管理人应当在基金年度报告和中期报告中披露基金组合资产情况及其流动性风险分析等。

## 10、临时报告

本基金发生重大事件，有关信息披露义务人应当依照《信息披露办法》的有关规定编制临

时报告书，并登载在规定报刊和规定网站上。

前款所称重大事件，是指可能对基金份额持有人权益或者基金份额的价格产生重大影响的下列事件：

- (1) 基金份额持有人大会的召开及决定的事项；
- (2) 基金终止上市交易、基金合同终止、基金清算；
- (3) 转换基金运作方式、基金合并；
- (4) 更换基金管理人、基金托管人、基金份额登记机构，基金改聘会计师事务所；
- (5) 基金管理人委托基金服务机构代为办理基金的份额登记、核算、估值等事项，基金托管人委托基金服务机构代为办理基金的核算、估值、复核等事项；
- (6) 基金管理人、基金托管人的法定名称、住所发生变更；
- (7) 基金管理人变更持有百分之五以上股权的股东、基金管理人的实际控制人变更；
- (8) 基金募集期延长或提前结束募集；
- (9) 基金管理人的高级管理人员、基金经理和基金托管人专门基金托管部门负责人发生变动；
- (10) 基金管理人的董事在最近 12 个月内变更超过百分之五十，基金管理人、基金托管人专门基金托管部门的主要业务人员在最近 12 个月内变动超过百分之三十；
- (11) 涉及基金管理业务、基金财产、基金托管业务的诉讼或仲裁；
- (12) 基金管理人或其高级管理人员、基金经理因基金管理业务相关行为受到重大行政处罚、刑事处罚，基金托管人或其专门基金托管部门负责人因基金托管业务相关行为受到重大行政处罚、刑事处罚；
- (13) 基金管理人运用基金财产买卖基金管理人、基金托管人及其控股股东、实际控制人或者与其有重大利害关系的公司发行的证券或者承销期内承销的证券，或者从事其他重大关联交易事项，但中国证监会另有规定的除外；
- (14) 基金收益分配事项；
- (15) 管理费、托管费、申购费、赎回费等费用计提标准、计提方式和费率发生变更；
- (16) 基金份额净值估值错误达基金份额净值百分之零点五；
- (17) 本基金开始办理申购、赎回；
- (18) 本基金暂停接受申购、赎回申请或重新接受申购、赎回申请；
- (19) 本基金推出新业务或服务；
- (20) 基金交易停牌或复牌；
- (21) 发生涉及基金申购、赎回事项调整或潜在影响投资者赎回等重大事项；
- (22) 基金信息披露义务人认为可能对基金份额持有人权益或者基金份额的价格产生重

大影响的其他事项或中国证监会规定的其他事项。

#### 11、澄清公告

在基金合同存续期限内，任何公共媒介中出现的或者在市场上流传的消息可能对基金份额价格产生误导性影响或者引起较大波动的，以及可能损害基金份额持有人权益的，相关信息披露义务人知悉后应当立即对该消息进行公开澄清，并将有关情况立即报告基金上市交易的证券交易所。

#### 12、基金份额持有人大会决议

基金份额持有人大会决定的事项，应当依法报中国证监会备案，并予以公告。

#### 13、清算报告

基金财产清算小组应当将清算报告登载在规定网站上，并将清算报告提示性公告登载在规定报刊上。

#### 14、参与融资交易和转融通证券出借业务的相关公告

基金管理人应当在季度报告、中期报告、年度报告等定期报告和招募说明书（更新）等文件中披露基金参与融资交易和转融通证券出借业务情况，包括投资策略、业务开展情况、损益情况、风险及其管理情况等，并就转融通证券出借业务在报告期内涉及的重大关联交易事项做详细说明。

#### 15、投资港股通标的股票的相关公告

基金管理人应当在季度报告、中期报告、年度报告等定期报告和招募说明书（更新）等文件中披露参与港股通交易的相关情况。

#### 16、投资股指期货的相关公告

基金管理人应当在季度报告、中期报告、年度报告等定期报告和招募说明书（更新）等文件中披露股指期货交易情况，包括投资政策、持仓情况、损益情况、风险指标等，并充分揭示股指期货交易对基金总体风险的影响以及是否符合既定的投资政策和投资目标。

#### 17、投资资产支持证券的相关公告

基金管理人应在基金年报及中期报告中披露其持有的资产支持证券总额、资产支持证券市值占基金净资产的比例和报告期内所有的资产支持证券明细。基金管理人应在基金季度报告中披露其持有的资产支持证券总额、资产支持证券市值占基金净资产的比例和报告期末按市值占基金净资产比例大小排序的前 10 名资产支持证券明细。

#### 18、中国证监会规定的其他信息。

### **（六）信息披露事务管理**

基金管理人、基金托管人应当建立健全信息披露管理制度，指定专门部门及高级管理人员

负责管理信息披露事务。

基金信息披露义务人公开披露基金信息，应当符合中国证监会相关基金信息披露内容与格式准则等法规的规定。

基金托管人应当按照相关法律法规、中国证监会的规定和基金合同的约定，对基金管理人编制的基金净值信息、基金份额申购赎回对价、基金定期报告、更新的招募说明书、基金产品资料概要、基金清算报告等公开披露的相关基金信息进行复核、审查，并向基金管理人进行书面或电子确认。

基金管理人、基金托管人应当在规定报刊中选择一家报刊披露本基金信息。基金管理人、基金托管人应当向中国证监会基金电子披露网站报送拟披露的基金信息，并保证相关报送信息的真实、准确、完整、及时。

基金管理人、基金托管人除依法在规定媒介上披露信息外，还可以根据需要在其他公共媒介披露信息，但是其他公共媒介不得早于规定媒介、基金上市交易的证券交易所网站披露信息，并且在不同媒介上披露同一信息的内容应当一致。

为基金信息披露义务人公开披露的基金信息出具审计报告、法律意见书的专业机构，应当制作工作底稿，并将相关档案至少保存到基金合同终止后 10 年。

基金管理人、基金托管人除按法律法规要求披露信息外，也可着眼于为投资者决策提供有用信息的角度，在保证公平对待投资者、不误导投资者、不影响基金正常投资操作的前提下，自主提升信息披露服务的质量。具体要求应当符合中国证监会及自律规则的相关规定。前述自主披露如产生信息披露费用，该费用不得从基金财产中列支。

### **（七）信息披露文件的存放与查阅**

依法必须披露的信息发布后，基金管理人、基金托管人应当按照相关法律法规规定将信息置备于各自住所、基金上市交易的证券交易所，供社会公众查阅、复制。

### **（八）暂停或延迟披露基金信息的情形**

- 1、不可抗力；
- 2、发生暂停估值的情形；
- 3、法律法规规定、中国证监会或基金合同认定的其他情形。

### **（九）本基金信息披露事项以法律法规规定及本章节约定的内容为准。**

## 十九、基金的风险揭示

投资于本基金的主要风险包括：

### （一）标的指数回报与股票市场平均回报偏离的风险

标的指数并不能完全代表整个股票市场。标的指数成份股的平均回报率与整个股票市场的平均回报率可能存在偏离。

### （二）标的指数波动的风险

标的指数成份股的价格可能受到政治因素、经济因素、上市公司经营状况、投资者心理和交易制度等各种因素的影响而波动，导致指数波动，从而使基金收益水平发生变化，产生风险。

### （三）基金投资组合回报与标的指数回报偏离的风险

以下因素可能使基金投资组合的收益率与标的指数的收益率发生偏离：

- 1、由于标的指数调整成份股或变更编制方法，使本基金在相应的组合调整中产生跟踪偏离度与跟踪误差。
- 2、由于标的指数成份股发生配股、增发等行为导致成份股在标的指数中的权重发生变化，使本基金在相应的组合调整中产生跟踪偏离度和跟踪误差。
- 3、成份股派发现金红利将导致基金收益率超过标的指数收益率，产生正的跟踪偏离度。
- 4、由于成份股停牌、摘牌或流动性差等原因使本基金无法及时调整投资组合或承担冲击成本而产生跟踪偏离度和跟踪误差。
- 5、由于基金投资过程中的证券交易成本，以及基金管理费和托管费的存在，使基金投资组合与标的指数产生跟踪偏离度与跟踪误差。
- 6、在本基金指数化投资过程中，基金管理人的管理能力，例如跟踪指数的水平、技术手段、买入卖出的时机选择等，都会对本基金的收益产生影响，从而影响本基金对标的指数的跟踪程度。
- 7、其他因素产生的偏离。如因受到最低买入股数的限制，基金投资组合中个别股票的持有比例与标的指数中该股票的权重可能不完全相同；因缺乏卖空、对冲机制及其他工具造成的指数跟踪成本较大；因基金申购与赎回带来的现金变动；因指数发布机构指数编制错误等，由此产生跟踪偏离度与跟踪误差。

#### **（四）跟踪误差控制未达约定目标的风险**

本基金力争将日均跟踪偏离度的绝对值控制在0.35%以内，年化跟踪误差控制在2%以内，但因标的指数编制规则调整或其他因素可能导致跟踪误差超过上述范围，本基金净值表现与指数价格走势可能发生较大偏离。

#### **（五）成份股停牌的风险**

标的指数成份股可能因各种原因临时或长期停牌，发生成份股停牌时可能面临如下风险：

1) 基金可能因无法及时调整投资组合而导致跟踪偏离度和跟踪误差扩大；

2) 停牌成份股可能因其权重占比、市场复牌预期、现金替代标识等因素影响本基金二级市场价格的折溢价水平；

3) 若成份股停牌时间较长，在约定时间内仍未能及时买入或卖出的，则该部分款项将按照约定方式进行结算（具体见招募说明书“十、基金份额的申购与赎回”之“（七）申购赎回清单的内容与格式”相关约定），由此可能影响投资者的投资损益并使基金产生跟踪偏离度和跟踪误差；

4) 在极端情况下，标的指数成份股可能大面积停牌，基金可能无法及时卖出成份股以获取足额的符合要求的赎回对价，由此基金管理人可能在申购赎回清单中设置较低的赎回份额上限或者采取暂停赎回的措施，投资者将面临无法赎回全部或部分ETF份额的风险。

#### **（六）标的指数变更的风险**

尽管可能性很小，但根据基金合同规定，如出现变更标的指数的情形，本基金将变更标的指数。基于原标的指数的投资政策将会改变，投资组合将随之调整，基金的收益风险特征将与新的标的指数保持一致，投资者须承担此项调整带来的风险与成本。

#### **（七）指数编制机构停止服务的风险**

本基金的标的指数由指数编制机构发布并管理和维护，未来指数编制机构可能由于各种原因停止对指数的管理和维护，本基金将根据基金合同的约定召集基金份额持有人大会进行表决，投资人将面临更换基金标的指数、转换运作方式，与其他基金合并、或者终止基金合同等风险。

自指数编制机构停止标的指数的编制及发布至解决方案确定并实施前，基金管理人应按照指数编制机构提供的最近一个交易日的指数信息遵循基金份额持有人利益优先原则维持基金投资运作，该期间由于标的指数不再更新等原因可能导致指数表现与相关市场表现存在差异，影响投资收益。



### **（八）基金份额二级市场交易价格折溢价的风险**

尽管本基金将通过有效的套利机制使基金份额二级市场交易价格的折溢价控制在一定范围内，但基金份额在证券交易所的交易价格受诸多因素影响，存在不同于基金份额净值的情形，即存在价格折溢价的风险。

### **（九）参考 IOPV 决策和 IOPV 计算错误的风险**

基金管理人或者基金管理人委托的指数服务机构在开市后根据申购赎回清单和组合证券内各只证券的实时成交数据和汇率数据，计算基金份额参考净值（IOPV），并将计算结果向上海证券交易所发送，由上海证券交易所对外发布，仅供投资者交易、申购、赎回基金份额时参考。IOPV 与实时的基金份额净值可能存在差异，IOPV 计算可能出现错误，投资者若参考 IOPV 进行投资决策可能导致损失，需投资者自行承担。

### **（十）退市风险**

因本基金不再符合证券交易所上市条件被终止上市，或被基金份额持有人大会决议提前终止上市，导致基金份额不能继续进行二级市场交易的风险。

### **（十一）投资者申购失败的风险**

如果投资者申购时未能提供符合要求的申购对价，或者基金管理人根据基金合同的规定拒绝投资者的申购申请，则投资者的申购申请失败。

### **（十二）投资者赎回失败的风险**

投资者在提出赎回申请时，如基金组合中不具备足额的符合条件的赎回对价，可能导致赎回失败的情形。

基金管理人可能根据成份股市值规模变化等因素调整最小申购、赎回单位，由此可能导致投资者按原最小申购、赎回单位申购并持有的基金份额，可能无法按照新的最小申购、赎回单位全部赎回，而只能在二级市场卖出全部或部分基金份额。

### **（十三）退补现金替代方式的风险**

本基金在申购赎回环节新增了“退补现金替代”方式，该方式不同于现有其他现金替代方式，可能给申购和赎回投资者带来价格的不确定性，从而间接影响本基金二级市场价格的折溢价水平。极端情况下，如果使用“退补现金替代”证券的权重增加，该方式带来的不确定性可能导致本基金的二级市场价格折溢价处于相对较高水平。

现金替代退补款的计算以实际成交价格 and 基金招募说明书的约定为准。若因技术系统、通讯链路或其他原因导致基金管理人无法遵循“时间优先、实时申报”原则对“退补现金替代”的证券进行处理，投资者的利益可能受到影响。

#### **（十四）基金份额赎回对价的变现风险**

基金合同生效后，本基金采用现金申购赎回方式，即全现金替代，基金管理人代买代卖的模式，申购对价、赎回对价包括现金替代、现金差额及其他对价。未来在上海证券交易所和登记机构系统允许的情况下，基金管理人可决定增加本基金组合证券的申购赎回方式，申购对价、赎回对价包括组合证券、现金替代、现金差额及其他对价。在组合证券变现过程中，由于市场变化、部分成份股流动性差等因素，导致投资者变现后的价值与赎回时赎回对价的价值有差异，存在变现风险。

#### **（十五）第三方机构服务的风险**

本基金的多项服务委托第三方机构办理，存在以下风险：

1、申购赎回代理券商因多种原因（包括但不限于技术故障、资格丧失、额度限制等原因），导致代理申购、赎回业务受到限制、暂停或终止，由此影响对投资者申购赎回服务的风险。

2、登记机构可能调整结算制度，如实施货银对付制度，对投资者基金份额、组合证券及资金的结算方式发生变化，制度调整可能给投资者带来交易方式调整的风险。同样的风险还可能来自于证券交易所及其他代理机构。

3、证券交易所、登记机构、基金托管人、申购赎回代理券商及其他代理机构可能违约，导致基金或投资者利益受损的风险。

#### **（十六）管理风险与操作风险**

基金管理人、基金托管人等相关当事人的业务发展状况、人员配备、管理水平与内部控制等对基金收益水平存在影响。因业务扩张过快、行业内过度竞争、对主要业务人员过度依赖等可能会产生影响投资者利益的风险。

相关当事人在业务各环节操作过程中，可能因内部控制存在缺陷或者人为因素造成操作失误或违反操作规程等引致风险，例如，申购、赎回清单编制错误、越权违规交易、欺诈行为及交易错误等风险。

### **（十七）技术风险**

在本基金的投资、交易、服务与后台运作等业务过程中，可能因为技术系统的故障或差错导致投资者的利益受到影响。这种技术风险可能来自基金管理人、基金托管人、证券交易所、登记机构及销售代理机构等。

### **（十八）流动性风险**

流动性风险是指因市场交易量不足，导致不能以适当价格及时进行证券交易的风险，或基金无法应付基金赎回支付的要求所引起的违约风险。本基金是开放式基金，基金规模将随着基金投资人对基金份额的申购和赎回而不断变化。基金投资人的连续大量赎回可能使基金资产难以按照预先期望的价格变现，而导致基金的投资组合流动性不足；或者投资组合持有的证券由于外部环境影响或基本面发生重大变化而导致流动性降低，造成基金资产变现的损失，从而产生流动性风险。

#### **（1）拟投资市场、行业及资产的流动性风险评估**

本基金的投资范围为具有良好流动性的金融工具，主要投资对象是中证港股通科技指数的成份股及备选成份股，投资标的指数成份股及备选成份股的比例不低于基金资产净值的 90%，且不低于非现金基金资产的 80%。

中证港股通科技指数从港股通范围内选取 50 只市值较大、研发投入较高且营收增速较好的科技龙头上市公司证券作为指数样本，以反映港股通内科技龙头上市公司证券的整体表现。综合评估在正常市场环境下，本基金的流动性良好。

#### **（2）本基金实施备用的流动性风险管理工具的情形、程序及对投资者的潜在影响**

在特殊情形下，基金管理人可能会实施备用流动性风险管理工具，包括但不限于暂停接受赎回申请、延缓支付赎回对价、暂停基金估值以及中国证监会认定的其他措施。如果基金管理人实施备用流动性风险管理工具当中的一种或几种，基金投资人可能会面临赎回效率降低、赎回款延期到账以及暂时无法获取基金净值等风险。提示投资者了解自身的流动性偏好、合理做好投资安排。

### **（十九）投资于香港证券市场的特有风险**

本基金可以投资港股通标的股票所带来的特有风险，包括但不限于：

#### **（1）海外市场风险**

本基金在参与港股市场投资时将受到全球宏观经济和货币政策变动等因素所导致的系统性风险。

(2) 股价波动较大的风险

港股市场实行 T+0 回转交易机制（即当日买入的股票，在交收前可以于当日卖出），同时对个股不设涨跌幅限制，加之香港市场结构性产品和衍生品种类相对丰富以及做空机制的存在；港股股价受到意外事件影响可能表现出比 A 股更为剧烈的股价波动，本基金的波动风险可能相对较大。

(3) 汇率风险

本基金在交易时间内提交订单依据的港币买入参考汇率和卖出参考汇率，并不等于最终结算汇率，港股通交易日日终，中国证券登记结算有限责任公司进行净额换汇，将换汇成本按成交金额分摊至每笔交易，确定交易实际适用的结算汇率，本基金可能需额外承担买卖结算汇率报价点差所带来的损失；同时根据港股通的规则设定，本基金在每日买卖港股申请时将参考汇率买入/卖出价冻结相应的资金，该参考汇率买入价和卖出价设定上存在比例差异，以抵御该日汇率波动而带来的结算风险，本基金将因此而遭遇资金被额外占用进而降低基金投资效率的风险，以及因汇率大幅波动引起账户透支的风险。

(4) 港股通额度限制

现行的港股通规则，对港股通设有每日额度上限的限制；本基金可能因为港股通市场每日额度不足，发生拒绝或暂停申购，暂停赎回或延缓支付赎回款项的情形，可能影响投资人的申购以及份额持有人的赎回。

(5) 港股通可投资标的范围调整带来的风险

现行的港股通规则，对港股通下可投资的港股范围进行了限制，并定期或不定期根据范围限制规则对具体的可投资标的进行调整，对于调出在投资范围的港股，只能卖出不能买入。以上情形可能对本基金带来不利影响。

(6) 港股通交易日设定的风险

根据现行的港股通规则，只有两地均为交易日且能够满足结算安排的交易日才为港股通交易日，存在港股通交易日不连贯的情形（如内地市场因放假等原因休市而香港市场照常交易但港股通不能如常进行交易），而影响基金的申购赎回安排。

(7) 交收制度带来的基金流动性风险

由于香港市场实行 T+2 日（T 日买卖股票，资金和股票在 T+2 日才进行交收）的交收安排，本基金在 T 日（港股通交易日）卖出股票，T+2 日（港股通交易日，即为卖出当日之后第二个港股通交易日）才能在香港市场完成清算交收，卖出资金回到本基金人民币账户的周期比内地证券市场要长。因此交收制度的不同以及港股通交易日的设定原因，本基金可能面临卖出港股后资金不能及时到账，而造成支付赎回款日期比正常情况延后而给投资者带来流动性风险。

(8) 港股通标的权益分派、转换等的处理规则带来的风险

根据现行的港股通规则，本基金因所持港股通股票权益分派、转换、上市公司被收购等情形或者异常情况，所取得的港股通股票以外的香港联交所上市证券，只能通过港股通卖出，但不得买入；因港股通股票权益分派或者转换等情形取得的香港联交所上市股票的认购权利在联交所上市的，可以通过港股通卖出，但不得行权；因港股通股票权益分派、转换或者上市公司被收购等所取得的非联交所上市证券，可以享有相关权益，但不得通过港股通买入或卖出。

本基金存在因上述规则，利益得不到最大化甚至受损的风险。

#### （9）香港联合交易所停牌、退市等制度性差异带来的风险

香港联交所规定，在交易所认为所要求的停牌合理而且必要时，上市公司方可采取停牌措施。此外，不同于内地 A 股市场的停牌制度，联交所对停牌的具体时长并没有量化规定，只是确定了“尽量缩短停牌时间”的原则；同时与 A 股市场存在退市可能的上市公司根据其财务状况在证券简称前加入相应标记（例如，ST 及\*ST 等标记）以警示投资者风险的做法不同，在香港联交所市场没有风险警示板，联交所采用非量化的退市标准且在上市公司退市过程中拥有相对较大的主导权，使得联交所上市公司的退市情形较 A 股市场相对复杂。

因该等制度性差异，本基金可能存在因所持个股遭遇非预期性的停牌甚至退市而给基金带来损失的风险。

#### （10）港股通规则变动带来的风险

本基金是在港股通机制和规则下参与香港联交所证券的投资，受港股通规则的限制和影响；本基金存在因港股通规则变动而带来基金投资受阻或所持资产组合价值发生波动的风险。

### （二十）资产支持证券的投资风险

资产支持证券为本基金的辅助性投资工具。资产支持证券具有一定的价格波动风险、流动性风险、信用风险、提前偿付风险等风险。本基金将结合定量分析和定性分析的方法，在预期风险可控的前提下，谨慎配置相对风险较低、投资价值较高的资产支持证券。

### （二十一）股指期货的投资风险

本基金可投资于股指期货。股指期货是一种挂钩股票指数的金融衍生工具，带有一定的投资杠杆，可放大指数的损益；同时，股指期货可进行反向卖空交易。因此，其投资风险高于传统证券。本基金将以套期保值为目的，严格遵守法律法规规定和基金合同约定的投资比例，控制股指期货的投资风险。

### （二十二）融资及转融通业务的风险

本基金可参与融资及转融通证券出借业务。融资及转融通证券出借业务的风险包括但不限

于流动性风险、信用风险、市场风险等，这些风险可能会给基金净值带来一定的负面影响和损失。其中，转融通证券出借业务的流动性风险是指基金面临大额赎回时可能因证券出借原因无法及时变现支付赎回款项的风险；信用风险是指证券出借对手方无法及时归还证券，无法支付相应权益补偿及借券费用；市场风险是指证券出借期间无法正常处置该证券的风险。

基金管理人将遵守审慎经营原则，制定科学合理的投资策略和风险管理制度，有效防范和控制风险。

### **（二十三）投资于存托凭证的风险**

本基金的投资范围包括存托凭证，除与其他仅投资于沪深市场股票的基金所面临的共同风险外，本基金还将面临存托凭证价格大幅波动甚至出现较大亏损的风险，以及与存托凭证发行机制相关的风险，包括存托凭证持有人与境外基础证券发行人的股东在法律地位、享有权利等方面存在差异可能引发的风险；存托凭证持有人在分红派息、行使表决权等方面的特殊安排可能引发的风险；存托协议自动约束存托凭证持有人的风险；因地上市造成存托凭证价格差异以及波动的风险；存托凭证持有人权益被摊薄的风险；存托凭证退市的风险；已在境外上市的基础证券发行人，在持续信息披露监管方面与境内可能存在差异的风险；境内外法律制度、监管环境差异可能导致的其他风险。

### **（二十四）不可抗力**

战争、自然灾害等不可抗力可能导致基金资产有遭受损失的风险。基金管理人、基金托管人、证券交易所、登记机构和销售代理机构等可能因不可抗力无法正常工作，从而影响基金的各项业务按正常时限完成。

## 二十、基金合同的变更、终止与基金财产的清算

### （一）基金合同的变更

1、变更基金合同涉及法律法规规定或基金合同约定应经基金份额持有人大会决议通过的事项的，应召开基金份额持有人大会决议通过。对于法律法规规定和基金合同约定可不经基金份额持有人大会决议通过的事项，由基金管理人和基金托管人同意后变更并公告，并报中国证监会备案。

2、关于基金合同变更的基金份额持有人大会决议自生效后方可执行，自决议生效后依照《信息披露办法》的有关规定在规定媒介公告。

### （二）基金合同的终止事由

有下列情形之一的，经履行相关程序后，基金合同应当终止：

1、基金份额持有人大会决定终止的；

2、基金管理人、基金托管人职责终止，在 6 个月内没有新基金管理人、新基金托管人承接的；

3、出现标的指数不符合要求（因成份股价格波动等指数编制方法变动之外的因素致使标的指数不符合要求的情形除外）、指数编制机构退出等情形，基金管理人召集基金份额持有人大会对解决方案进行表决，基金份额持有人大会未成功召开或就上述事项表决未通过的；

4、基金合同约定的其他情形；

5、相关法律法规和中国证监会规定的其他情况。

### （三）基金财产的清算

1、基金财产清算小组：自出现基金合同终止事由之日起 30 个工作日内成立清算小组，基金管理人组织基金财产清算小组并在中国证监会的监督下进行基金清算。

2、基金财产清算小组组成：基金财产清算小组成员由基金管理人、基金托管人、符合《中华人民共和国证券法》规定的注册会计师、律师以及中国证监会指定的人员组成。基金财产清算小组可以聘用必要的工作人员。

3、基金财产清算小组职责：基金财产清算小组负责基金财产的保管、清理、估价、变现和分配。基金财产清算小组可以依法进行必要的民事活动。

4、基金财产清算程序：

（1）基金合同终止情形出现时，由基金财产清算小组统一接管基金；

（2）对基金财产和债权债务进行清理和确认；

- (3) 对基金财产进行估值和变现;
  - (4) 制作清算报告;
  - (5) 聘请会计师事务所对清算报告进行外部审计, 聘请律师事务所对清算报告出具法律意见书;
  - (6) 将清算报告报中国证监会备案并公告;
  - (7) 对基金剩余财产进行分配。
- 5、基金财产清算的期限为 6 个月, 但因本基金所持证券的流动性受到限制而不能及时变现的, 清算期限相应顺延。

#### **(四) 清算费用**

清算费用是指基金财产清算小组在进行基金清算过程中发生的所有合理费用, 清算费用由基金财产清算小组优先从基金财产中支付。

#### **(五) 基金财产清算剩余资产的分配**

依据基金财产清算的分配方案, 将基金财产清算后的全部剩余资产扣除基金财产清算费用、交纳所欠税款并清偿基金债务后, 按基金份额持有人持有的基金份额比例进行分配。

#### **(六) 基金财产清算的公告**

清算过程中的有关重大事项须及时公告; 基金财产清算报告经符合《中华人民共和国证券法》规定的会计师事务所审计并由律师事务所出具法律意见书后报中国证监会备案并公告。基金财产清算公告于基金财产清算报告报中国证监会备案后 5 个工作日内由基金财产清算小组进行公告。基金财产清算小组应当将清算报告登载在规定网站上, 并将清算报告提示性公告登载在规定报刊上。

#### **(七) 基金财产清算账册及文件的保存**

基金财产清算账册及有关文件由基金托管人保存 15 年以上, 法律法规或监管规则另有规定的, 从其规定。



## 二十一、基金合同的内容摘要

### （一）基金份额持有人、基金管理人和基金托管人的权利、义务

1、根据《基金法》、《运作办法》及其他有关规定，基金管理人的权利包括但不限于：

- （1）依法募集资金；
- （2）自基金合同生效之日起，根据法律法规和基金合同独立运用并管理基金财产；
- （3）依照基金合同收取基金管理费以及法律法规规定或中国证监会批准的其他费用；
- （4）销售基金份额；
- （5）按照规定召集基金份额持有人大会；

（6）依据基金合同及有关法律规规定监督基金托管人，如认为基金托管人违反了基金合同及国家有关法律规规定，应呈报中国证监会和其他监管部门，并采取必要措施保护基金投资者的利益；

（7）在基金托管人更换时，提名新的基金托管人；

（8）选择、更换基金销售机构，对基金销售机构的相关行为进行监督和处理；

（9）担任或委托其他符合条件的机构担任基金登记机构办理基金登记业务并获得基金合同规定的费用；

（10）依据基金合同及有关法律规规定决定基金收益的分配方案；

（11）在基金合同约定的范围内，拒绝或暂停受理申购与赎回申请；

（12）依照法律法规为基金的利益对被投资公司行使股东权利，为基金的利益行使因基金财产投资于证券所产生的权利；

（13）在法律法规允许的前提下，为基金的利益依法为基金进行融资及转融通业务；

（14）以基金管理人的名义，代表基金份额持有人的利益行使诉讼权利或者实施其他法律行为；

（15）选择、更换律师事务所、会计师事务所、证券/期货经纪商或其他为基金提供服务的外部机构；

（16）在符合有关法律、法规的前提下，制订和调整有关基金认购、申购、赎回、非交易过户、转托管等的业务规则；

（17）法律法规及中国证监会规定的和基金合同约定的其他权利。

2、根据《基金法》、《运作办法》及其他有关规定，基金管理人的义务包括但不限于：

（1）依法募集资金，办理或者委托经中国证监会认定的其他机构代为办理基金份额的发售、申购、赎回和登记事宜；

（2）办理基金备案手续；

- (3) 自基金合同生效之日起,以诚实信用、谨慎勤勉的原则管理和运用基金财产;
- (4) 配备足够的具有专业资格的人员进行基金投资分析、决策,以专业化的经营方式管理和运作基金财产;
- (5) 建立健全内部风险控制、监察与稽核、财务管理及人事管理等制度,保证所管理的基金财产和基金管理人的财产相互独立,对所管理的不同基金分别管理,分别记账,进行证券投资;
- (6) 除依据《基金法》、基金合同及其他有关规定外,不得利用基金财产为自己及任何第三人谋取利益,不得委托第三人运作基金财产;
- (7) 依法接受基金托管人的监督;
- (8) 采取适当合理的措施使计算基金份额认购价格、申购和赎回对价的方法符合基金合同等法律文件的规定,按有关规定计算并公告基金净值信息,确定基金份额申购、赎回对价,编制申购赎回清单;
- (9) 进行基金会计核算并编制基金财务会计报告;
- (10) 编制季度报告、中期报告和年度报告;
- (11) 严格按照《基金法》、基金合同及其他有关规定,履行信息披露及报告义务;
- (12) 保守基金商业秘密,不泄露基金投资计划、投资意向等。除《基金法》、基金合同及其他有关规定另有规定外,在基金信息公开披露前应予保密,不向他人泄露;
- (13) 按基金合同的约定确定基金收益分配方案,及时向基金份额持有人分配基金收益;
- (14) 按规定受理申购与赎回申请,及时、足额支付赎回对价;
- (15) 依据《基金法》、基金合同及其他有关规定召集基金份额持有人大会或配合基金托管人、基金份额持有人依法召集基金份额持有人大会;
- (16) 按规定保存基金财产管理业务活动的会计账册、报表、记录和其他相关资料,保存期限不低于法律法规的规定;
- (17) 确保需要向基金投资者提供的各项文件或资料在规定时间内发出,并且保证投资者能够按照基金合同规定的时间和方式,随时查阅到与基金有关的公开资料,并在支付合理成本的前提下得到有关资料的复印件;
- (18) 组织并参加基金财产清算小组,参与基金财产的保管、清理、估价、变现和分配;
- (19) 面临解散、依法被撤销或者被依法宣告破产时,及时报告中国证监会并通知基金托管人;
- (20) 因违反基金合同导致基金财产的损失或损害基金份额持有人合法权益时,应当承担赔偿责任,其赔偿责任不因其退任而免除;
- (21) 监督基金托管人按法律法规和基金合同规定履行自己的义务,基金托管人违反基金

合同造成基金财产损失时，基金管理人应为基金份额持有人利益向基金托管人追偿；

(22) 当基金管理人将其义务委托第三方处理时，应当对第三方处理有关基金事务的行为承担责任；

(23) 以基金管理人名义，代表基金份额持有人利益行使诉讼权利或实施其他法律行为；

(24) 基金管理人在募集期间未能达到基金的备案条件，基金合同不能生效，基金管理人承担全部募集费用，将已募集资金并加计银行同期存款利息在基金募集期结束后 30 日内退还基金认购人；

(25) 执行生效的基金份额持有人大会的决议；

(26) 建立并保存基金份额持有人名册；

(27) 法律法规及中国证监会规定的和基金合同约定的其他义务。

3、根据《基金法》、《运作办法》及其他有关规定，基金托管人的权利包括但不限于：

(1) 自基金合同生效之日起，依法律法规和基金合同的规定安全保管基金财产；

(2) 依基金合同约定获得基金托管费以及法律法规规定或监管部门批准的其他费用；

(3) 监督基金管理人对本基金的投资运作，如发现基金管理人违反基金合同及国家法律法规行为，对基金财产、其他当事人的利益造成重大损失的情形，有权呈报中国证监会，并可采取必要措施保护基金投资者的利益；

(4) 根据相关市场规则，为基金开设资金账户、证券账户等投资所需账户、为基金办理证券交易资金清算；

(5) 提议召开或召集基金份额持有人大会；

(6) 在基金管理人更换时，提名新的基金管理人；

(7) 法律法规及中国证监会规定的和基金合同约定的其他权利。

4、根据《基金法》、《运作办法》及其他有关规定，基金托管人的义务包括但不限于：

(1) 以诚实信用、勤勉尽责的原则持有并安全保管基金财产；

(2) 设立专门的基金托管部门，具有符合要求的营业场所，配备足够的、合格的熟悉基金托管业务的专职人员，负责基金财产托管事宜；

(3) 建立健全内部风险控制、监察与稽核、财务管理及人事管理等制度，确保基金财产的安全，保证其托管的基金财产与基金托管人自有财产以及不同的基金财产相互独立；对所托管的不同的基金分别设置账户，独立核算，分账管理，保证不同基金之间在账户设置、资金划拨、账册记录等方面相互独立；

(4) 除依据《基金法》、基金合同及其他有关规定外，不得利用基金财产为自己及任何第三人谋取利益，不得委托第三人托管基金财产；

(5) 保管由基金管理人代表基金签订的与基金有关的重大合同及有关凭证；

(6) 按规定开设基金财产的资金账户和证券账户等投资所需账户，按照基金合同的约定，根据基金管理人的投资指令，及时办理清算、交割事宜；

(7) 保守基金商业秘密，除《基金法》、基金合同及其他有关规定另有规定外，在基金信息公开披露前予以保密，不得向他人泄露；但因监管机构、司法机关等有权机关的要求，或因审计、法律等外部专业顾问提供服务需要提供的情况除外；

(8) 复核、审查基金管理人计算的基金资产净值、基金份额净值、基金份额申购、赎回对价的现金部分；

(9) 办理与基金托管业务活动有关的信息披露事项；

(10) 对基金财务会计报告、季度报告、中期报告和年度报告出具意见，说明基金管理人在各重要方面的运作是否严格按照基金合同的规定进行；如果基金管理人未执行基金合同规定的行为，还应当说明基金托管人是否采取了适当的措施；

(11) 保存基金托管业务活动的记录、账册、报表和其他相关资料，保存期限不低于法律法规的规定；

(12) 从基金管理人或其委托的登记机构处接收并保存基金份额持有人名册；

(13) 按规定制作相关账册并与基金管理人核对；

(14) 依据基金管理人的指令或有关规定向基金份额持有人支付基金收益和赎回对价的现金部分；

(15) 依据《基金法》、基金合同及其他有关规定，召集基金份额持有人大会或配合基金管理人、基金份额持有人依法召集基金份额持有人大会；

(16) 按照法律法规和基金合同的规定监督基金管理人的投资运作；

(17) 参加基金财产清算小组，参与基金财产的保管、清理、估价、变现和分配；

(18) 面临解散、依法被撤销或者被依法宣告破产时，及时报告中国证监会和银行业监督管理机构，并通知基金管理人；

(19) 因违反基金合同导致基金财产损失时，应承担赔偿责任，其赔偿责任不因其退任而免除；

(20) 按规定监督基金管理人按法律法规和基金合同规定履行自己的义务，基金管理人因违反基金合同造成基金财产损失时，应为基金份额持有人利益向基金管理人追偿；

(21) 执行生效的基金份额持有人大会的决议；

(22) 法律法规及中国证监会规定的和基金合同约定的其他义务。

5、根据《基金法》、《运作办法》及其他有关规定，基金份额持有人的权利包括但不限于：

(1) 分享基金财产收益；

- (2) 参与分配清算后的剩余基金财产；
- (3) 依法转让或者申请赎回其持有的基金份额；
- (4) 按照规定要求召开基金份额持有人大会或者召集基金份额持有人大会；
- (5) 出席或者委派代表出席基金份额持有人大会，对基金份额持有人大会审议事项行使表决权；
- (6) 查阅或者复制公开披露的基金信息资料；
- (7) 监督基金管理人的投资运作；
- (8) 对基金管理人、基金托管人、基金服务机构损害其合法权益的行为依法提起诉讼或仲裁；
- (9) 法律法规及中国证监会规定的和基金合同约定的其他权利。

6、根据《基金法》、《运作办法》及其他有关规定，基金份额持有人的义务包括但不限于：

- (1) 认真阅读并遵守基金合同；
- (2) 了解所投资基金产品，了解自身风险承受能力，自主判断基金的投资价值，自主做出投资决策，自行承担投资风险；
- (3) 关注基金信息披露，及时行使权利和履行义务；
- (4) 交纳基金认购、申购对价及法律法规和基金合同所规定的费用；
- (5) 在其持有的基金份额范围内，承担基金亏损或者基金合同终止的有限责任；
- (6) 不从事任何有损基金及其他基金合同当事人合法权益的活动；
- (7) 执行生效的基金份额持有人大会的决议；
- (8) 返还在基金交易过程中因任何原因获得的不当得利；
- (9) 遵守基金管理人、销售机构、证券交易所和登记机构的相关交易及业务规则；
- (10) 法律法规及中国证监会规定的和基金合同约定的其他义务。

## **(二) 基金份额持有人大会召集、议事及表决的程序和规则**

基金份额持有人大会由基金份额持有人组成，基金份额持有人的合法授权代表有权代表基金份额持有人出席会议并表决。基金份额持有人持有的每一基金份额拥有平等的投票权。

鉴于本基金和本基金的联接基金（即“华泰柏瑞中证港股通科技交易型开放式指数证券投资基金联接基金”，以下简称“联接基金”）的相关性，联接基金的基金份额持有人可以凭所持有的联接基金的份额直接参加或者委派代表参加本基金的基金份额持有人大会表决。在计算参会份额和计票时，联接基金基金份额持有人持有的享有表决权的基金份额数和表决票数为：在本基金基金份额持有人大会的权益登记日，联接基金持有本基金份额的总数乘以该基金份额持

有人所持有的联接基金份额占联接基金总份额的比例，计算结果按照四舍五入的方法，保留到整数位。

联接基金的基金管理人不应以联接基金的名义代表联接基金的全体基金份额持有人以本基金的基金份额持有人的身份行使表决权，但可接受联接基金的特定基金份额持有人的委托以联接基金的基金份额持有人代理人的身份出席本基金的基金份额持有人大会并参与表决。

联接基金的基金管理人代表联接基金的基金份额持有人提议召开或召集本基金份额持有人大会的，须先遵照联接基金基金合同的约定召开联接基金的基金份额持有人大会，联接基金的基金份额持有人大会决定提议召开或召集本基金份额持有人大会的，由联接基金的基金管理人代表联接基金的基金份额持有人提议召开或召集本基金份额持有人大会。

本基金未设立基金份额持有人大会的日常机构，如今后设立基金份额持有人大会的日常机构，日常机构的设立按照相关法律法规的要求执行。

#### 1、召开事由

(1) 当出现或需要决定下列事由之一的，应当召开基金份额持有人大会，但法律法规、中国证监会和基金合同另有规定的除外：

- 1) 终止基金合同；
- 2) 更换基金管理人；
- 3) 更换基金托管人；
- 4) 转换基金运作方式；
- 5) 调整基金管理人、基金托管人的报酬标准；
- 6) 变更基金类别；
- 7) 本基金与其他基金的合并；
- 8) 变更基金投资目标、范围或策略；
- 9) 变更基金份额持有人大会程序；
- 10) 基金管理人或基金托管人要求召开基金份额持有人大会；

11) 单独或合计持有本基金总份额 10%以上（含 10%）基金份额的基金份额持有人（以基金管理人收到提议当日的基金份额计算，下同）就同一事项书面要求召开基金份额持有人大会；

- 12) 对基金当事人权利和义务产生重大影响的其他事项；
- 13) 法律法规、基金合同或中国证监会规定的其他应当召开基金份额持有人大会的事项。

(2) 在法律法规规定和基金合同约定的范围内且对基金份额持有人利益无实质性不利影响的前提下，以下情况可由基金管理人和基金托管人协商后修改，不需召开基金份额持有人大会：

- 1) 法律法规要求增加的基金费用的收取；

2) 在法律法规和基金合同规定的范围内调整本基金的申购费率、调低赎回费率或收费方式、调整基金份额类别;

3) 因相应的法律法规、证券交易所或者登记机构的相关业务规则发生变动而应当对基金合同进行修改;

4) 对基金合同的修改对基金份额持有人利益无实质性不利影响或修改不涉及基金合同当事人权利义务关系发生变化;

5) 基金管理人、代销机构、登记机构调整有关基金认购、申购、赎回、非交易过户、转托管等业务的规则(包括但不限于申购赎回清单的调整、开放时间的调整等);

6) 基金推出新业务或服务;

7) 按照法律法规和基金合同规定不需召开基金份额持有人大会的其他情形。

## 2、会议召集人及召集方式

(1) 除法律法规规定或基金合同另有约定外,基金份额持有人大会由基金管理人召集;

(2) 基金管理人未按规定召集或不能召开时,由基金托管人召集;

(3) 基金托管人认为有必要召开基金份额持有人大会的,应当向基金管理人提出书面提议。基金管理人应当自收到书面提议之日起 10 日内决定是否召集,并书面告知基金托管人。基金管理人决定召集的,应当自出具书面决定之日起 60 日内召开;基金管理人决定不召集,基金托管人仍认为有必要召开的,应当由基金托管人自行召集,并自出具书面决定之日起 60 日内召开并告知基金管理人,基金管理人应当配合;

(4) 代表基金份额 10%以上(含 10%)的基金份额持有人就同一事项书面要求召开基金份额持有人大会,应当向基金管理人提出书面提议。基金管理人应当自收到书面提议之日起 10 日内决定是否召集,并书面告知提出提议的基金份额持有人代表和基金托管人。基金管理人决定召集的,应当自出具书面决定之日起 60 日内召开;基金管理人决定不召集,代表基金份额 10%以上(含 10%)的基金份额持有人仍认为有必要召开的,应当向基金托管人提出书面提议。基金托管人应当自收到书面提议之日起 10 日内决定是否召集,并书面告知提出提议的基金份额持有人代表和基金管理人;基金托管人决定召集的,应当自出具书面决定之日起 60 日内召开并告知基金管理人,基金管理人应当配合;

(5) 代表基金份额 10%以上(含 10%)的基金份额持有人就同一事项要求召开基金份额持有人大会,而基金管理人、基金托管人都不召集的,单独或合计代表基金份额 10%以上(含 10%)的基金份额持有人有权自行召集,并至少提前 30 日报中国证监会备案。基金份额持有人依法自行召集基金份额持有人大会的,基金管理人、基金托管人应当配合,不得阻碍、干扰;

(6) 基金份额持有人会议的召集人负责选择确定开会时间、地点、方式和权益登记日。

## 3、召开基金份额持有人大会的通知时间、通知内容、通知方式

(1) 召开基金份额持有人大会，召集人应于会议召开前 30 日，在规定媒介公告。基金份额持有人大会通知应至少载明以下内容：

- 1) 会议召开的时间、地点和会议形式；
- 2) 会议拟审议的事项、议事程序和表决方式；
- 3) 有权出席基金份额持有人大会的基金份额持有人的权益登记日；
- 4) 授权委托证明的内容要求（包括但不限于代理人身份，代理权限和代理有效期限等）、送达时间和地点；
- 5) 会务常设联系人姓名及联系电话；
- 6) 出席会议者必须准备的文件和必须履行的手续；
- 7) 召集人需要通知的其他事项。

(2) 采取通讯开会方式并进行表决的情况下，由会议召集人决定在会议通知中说明本次基金份额持有人大会所采取的具体通讯方式、委托的公证机关及其联系方式和联系人、书面表决意见寄交的截止时间和收取方式。

(3) 如召集人为基金管理人，还应另行书面通知基金托管人到指定地点对表决意见的计票进行监督；如召集人为基金托管人，则应另行书面通知基金管理人到指定地点对表决意见的计票进行监督；如召集人为基金份额持有人，则应另行书面通知基金管理人和基金托管人到指定地点对表决意见的计票进行监督。基金管理人或基金托管人拒不派代表对表决意见的计票进行监督的，不影响表决意见的计票效力。

#### 4、基金份额持有人出席会议的方式

基金份额持有人大会可通过现场开会方式、通讯开会方式或法律法规、监管机构允许的其他方式召开，会议的召开方式由会议召集人确定。

(1) 现场开会。由基金份额持有人本人出席或以代理投票授权委托书委派代表出席，现场开会时基金管理人和基金托管人的授权代表应当列席基金份额持有人大会，基金管理人或基金托管人不派代表列席的，不影响表决效力。现场开会同时符合以下条件时，可以进行基金份额持有人大会议程：

1) 亲自出席会议者持有基金份额的凭证、受托出席会议者出具的委托人持有基金份额的凭证及委托人的代理投票授权委托书符合法律法规、基金合同和会议通知的规定，并且持有基金份额的凭证与基金管理人持有的登记资料相符；

2) 经核对，汇总到会者出示的在权益登记日持有基金份额的凭证显示，有效的基金份额不少于本基金在权益登记日基金总份额的二分之一（含二分之一）。若到会者在权益登记日代表的有效的基金份额少于本基金在权益登记日基金总份额的二分之一，召集人可以在原公告的基金份额持有人大会召开时间的 3 个月以后、6 个月以内，就原定审议事项重新召集基金份额



持有人大会。重新召集的基金份额持有人大会到会者在权益登记日代表的有效的基金份额应不少于本基金在权益登记日基金总份额的三分之一（含三分之一）。

（2）通讯开会。通讯开会系指基金份额持有人将其对表决事项的投票以书面形式或大会公告载明的其他方式在表决截止日以前送达至召集人指定的地址。通讯开会应以书面方式或大会公告载明的其他方式进行表决。

在同时符合以下条件时，通讯开会的方式视为有效：

1）会议召集人按基金合同约定公布会议通知后，在 2 个工作日内连续公布相关提示性公告；

2）召集人按基金合同约定通知基金托管人（如果基金托管人为召集人，则为基金管理人）到指定地点对书面表决意见的计票进行监督。会议召集人在基金托管人（如果基金托管人为召集人，则为基金管理人）和公证机关的监督下按照会议通知规定的方式收取基金份额持有人的书面表决意见；基金托管人或基金管理人经通知不参加收取书面表决意见的，不影响表决效力；

3）本人直接出具书面意见或授权他人代表出具书面意见的，基金份额持有人所持有的基金份额不小于在权益登记日基金总份额的二分之一（含二分之一）；若本人直接出具书面意见或授权他人代表出具书面意见的基金份额持有人所持有的基金份额小于在权益登记日基金总份额的二分之一，召集人可以在原公告的基金份额持有人大会召开时间的 3 个月以后、6 个月以内，就原定审议事项重新召集基金份额持有人大会。重新召集的基金份额持有人大会应当有代表三分之一以上（含三分之一）基金份额的持有人直接出具书面意见或授权他人代表出具书面意见；

4）上述第 3）项中直接出具书面意见的基金份额持有人或受托代表他人出具书面意见的代理人，同时提交的持有基金份额的凭证、受托出具书面意见的代理人出具的委托人持有基金份额的凭证及委托人的代理投票授权委托证明符合法律法规、基金合同和会议通知的规定，并与基金登记注册机构记录相符。

（3）在法律法规及监管机构允许的前提下，基金份额持有人大会可通过网络、电话或其他方式召开，基金份额持有人可以采用书面、网络、电话或其他监管机构允许的方式进行表决，具体方式由会议召集人确定并在会议通知中列明。

（4）基金份额持有人授权他人代为出席会议并表决的，授权方式可以采用书面、网络、电话或其他监管机构允许的方式，具体方式在会议通知中列明。

## 5、议事内容与程序

### （1）议事内容及提案权

议事内容为关系基金份额持有人利益的重大事项，如基金合同的重大修改、决定终止基金合同、更换基金管理人、更换基金托管人、与其他基金合并、法律法规及基金合同规定的其他

事项以及会议召集人认为需提交基金份额持有人大会讨论的其他事项。

基金份额持有人大会的召集人发出召集会议的通知后，对原有提案的修改应当在基金份额持有人大会召开前及时公告。

基金份额持有人大会不得对未事先公告的议事内容进行表决。

## (2) 议事程序

### 1) 现场开会

在现场开会的方式下，首先由大会主持人按照下列第 7 条规定程序确定和公布监票人，然后由大会主持人宣读提案，经讨论后进行表决，并形成大会决议。大会主持人为基金管理人授权出席会议的代表，在基金管理人授权代表未能主持大会的情况下，由基金托管人授权其出席会议的代表主持；如果基金管理人授权代表和基金托管人授权代表均未能主持大会，则由出席大会的基金份额持有人和代理人所持表决权的二分之一以上（含二分之一）选举产生一名基金份额持有人作为该次基金份额持有人大会的主持人。基金管理人和基金托管人拒不出席或主持基金份额持有人大会，不影响基金份额持有人大会作出的决议的效力。

会议召集人应当制作出席会议人员的签名册。签名册载明参加会议人员姓名（或单位名称）、身份证明文件号码、持有或代表有表决权的基金份额、委托人姓名（或单位名称）和联系方式等事项。

### 2) 通讯开会

在通讯开会的情况下，首先由召集人提前 30 日公布提案，在所通知的表决截止日期后 2 个工作日内在公证机关监督下由召集人统计全部有效表决，在公证机关监督下形成决议。

## 6、表决

基金份额持有人所持每份基金份额有一票表决权。

基金份额持有人大会决议分为一般决议和特别决议：

(1) 一般决议，一般决议须经参加大会的基金份额持有人或其代理人所持表决权的二分之一以上（含二分之一）通过方为有效；除下列第（2）项所规定的须以特别决议通过事项以外的其他事项均以一般决议的方式通过。

(2) 特别决议，特别决议应当经参加大会的基金份额持有人或其代理人所持表决权的三分之二以上（含三分之二）通过方可做出。除法律法规、中国证监会另有规定或基金合同另有约定外，转换基金运作方式、更换基金管理人或者基金托管人、终止基金合同、本基金与其他基金合并以特别决议通过方为有效。

基金份额持有人大会采取记名方式进行投票表决。

采取通讯方式进行表决时，除非在计票时有充分的相反证据证明，否则提交符合会议通知中规定的确认投资者身份文件的表决视为有效出席的投资者，表面符合会议通知规定的书面表

决意见视为有效表决，表决意见模糊不清或相互矛盾的视为弃权表决，但应当计入出具书面意见的基金份额持有人所代表的基金份额总数。

基金份额持有人大会的各项提案或同一项提案内并列的各项议题应当分开审议、逐项表决。

## 7、计票

### (1) 现场开会

1) 如大会由基金管理人或基金托管人召集，基金份额持有人大会的主持人应当在会议开始后宣布在出席会议的基金份额持有人和代理人中选举两名基金份额持有人代表与大会召集人授权的一名监督员共同担任监票人；如大会由基金份额持有人自行召集或大会虽然由基金管理人或基金托管人召集，但是基金管理人或基金托管人未出席大会的，基金份额持有人大会的主持人应当在会议开始后宣布在出席会议的基金份额持有人中选举三名基金份额持有人代表担任监票人。基金管理人或基金托管人不出席大会的，不影响计票的效力。

2) 监票人应当在基金份额持有人表决后立即进行清点并由大会主持人当场公布计票结果。

3) 如果会议主持人或基金份额持有人或代理人对于提交的表决结果有怀疑，可以在宣布表决结果后立即对所投票数要求进行重新清点。监票人应当进行重新清点，重新清点以一次为限。重新清点后，大会主持人应当当场公布重新清点结果。

4) 计票过程应由公证机关予以公证，基金管理人或基金托管人拒不出席大会的，不影响计票的效力。

### (2) 通讯开会

在通讯开会的情况下，计票方式为：由大会召集人授权的两名监督员在基金托管人授权代表（若由基金托管人召集，则为基金管理人授权代表）的监督下进行计票，并由公证机关对其计票过程予以公证。基金管理人或基金托管人拒派代表对书面表决意见的计票进行监督的，不影响计票和表决结果。

## 8、生效与公告

基金份额持有人大会的决议，召集人应当自通过之日起5日内报中国证监会备案。

基金份额持有人大会的决议自表决通过之日起生效。

基金份额持有人大会决议自生效之日起按照《信息披露办法》的规定在规定媒介上公告。如果采用通讯方式进行表决，在公告基金份额持有人大会决议时，必须将公证书全文、公证机构、公证员姓名等一同公告。

基金管理人、基金托管人和基金份额持有人应当执行生效的基金份额持有人大会的决议。生效的基金份额持有人大会决议对全体基金份额持有人、基金管理人、基金托管人均有约束力。

9、本部分关于基金份额持有人大会召开事由、召开条件、议事程序、表决条件等规定，凡是直接引用法律法规或监管规则的部分，如将来法律法规或监管规则修改导致相关内容被取

消或变更的，基金管理人经与基金托管人协商一致并提前公告后，可直接对本部分内容进行修改和调整，无需召开基金份额持有人大会审议。

### **（三）基金合同解除和终止的事由、程序以及基金财产清算方式**

#### **1、基金合同的变更**

（1）变更基金合同涉及法律法规规定或本合同约定应经基金份额持有人大会决议通过的事项的，应召开基金份额持有人大会决议通过。对于法律法规规定和基金合同约定可不经基金份额持有人大会决议通过的事项，由基金管理人和基金托管人同意后变更并公告，并报中国证监会备案。

（2）关于基金合同变更的基金份额持有人大会决议自生效后方可执行，自决议生效后依照《信息披露办法》的有关规定在规定媒介公告。

#### **2、基金合同的终止事由**

有下列情形之一的，经履行相关程序后，基金合同应当终止：

（1）基金份额持有人大会决定终止的；

（2）基金管理人、基金托管人职责终止，在 6 个月内没有新基金管理人、新基金托管人承接的；

（3）出现标的指数不符合要求（因成份股价格波动等指数编制方法变动之外的因素致使标的指数不符合要求的情形除外）、指数编制机构退出等情形，基金管理人召集基金份额持有人大会对解决方案进行表决，基金份额持有人大会未成功召开或就上述事项表决未通过的；

（4）基金合同约定的其他情形；

（5）相关法律法规和中国证监会规定的其他情况。

#### **3、基金财产的清算**

（1）基金财产清算小组：自出现基金合同终止事由之日起 30 个工作日内成立清算小组，基金管理人组织基金财产清算小组并在中国证监会的监督下进行基金清算。

（2）基金财产清算小组组成：基金财产清算小组成员由基金管理人、基金托管人、符合《中华人民共和国证券法》规定的注册会计师、律师以及中国证监会指定的人员组成。基金财产清算小组可以聘用必要的工作人员。

（3）基金财产清算小组职责：基金财产清算小组负责基金财产的保管、清理、估价、变现和分配。基金财产清算小组可以依法进行必要的民事活动。

（4）基金财产清算程序：

1) 基金合同终止情形出现时，由基金财产清算小组统一接管基金；

2) 对基金财产和债权债务进行清理和确认；

- 3) 对基金财产进行估值和变现;
- 4) 制作清算报告;
- 5) 聘请会计师事务所对清算报告进行外部审计, 聘请律师事务所对清算报告出具法律意见书;
- 6) 将清算报告报中国证监会备案并公告;
- 7) 对基金剩余财产进行分配。

(5) 基金财产清算的期限为 6 个月, 但因本基金所持证券的流动性受到限制而不能及时变现的, 清算期限相应顺延。

#### 4、清算费用

清算费用是指基金财产清算小组在进行基金清算过程中发生的所有合理费用, 清算费用由基金财产清算小组优先从基金财产中支付。

#### 5、基金财产清算剩余资产的分配

依据基金财产清算的分配方案, 将基金财产清算后的全部剩余资产扣除基金财产清算费用、交纳所欠税款并清偿基金债务后, 按基金份额持有人持有的基金份额比例进行分配。

#### 6、基金财产清算的公告

清算过程中的有关重大事项须及时公告; 基金财产清算报告经符合《中华人民共和国证券法》规定的会计师事务所审计并由律师事务所出具法律意见书后报中国证监会备案并公告。基金财产清算公告于基金财产清算报告报中国证监会备案后 5 个工作日内由基金财产清算小组进行公告。基金财产清算小组应当将清算报告登载在规定网站上, 并将清算报告提示性公告登载在规定报刊上。

#### 7、基金财产清算账册及文件的保存

基金财产清算账册及有关文件由基金托管人保存 15 年以上, 法律法规或监管规则另有规定的, 从其规定。

### (四) 争议解决方式

各方当事人同意, 因基金合同而产生的或与基金合同有关的一切争议, 如经一方书面提出协商解决争议之日起 60 日内争议未能以协商方式解决的, 应提交中国国际经济贸易仲裁委员会按照当时有效的仲裁规则进行仲裁, 仲裁地点为北京市。仲裁裁决是终局的, 对仲裁各方当事人均具有约束力。仲裁费和律师费由败诉方承担。

争议处理期间, 各方当事人应恪守各自的职责, 继续忠实、勤勉、尽责地履行基金合同规定的义务, 维护基金份额持有人的合法权益。

基金合同受中国法律 (为本合同之目的, 不包括香港特别行政区、澳门特别行政区和台湾

地区法律)管辖。

**(五) 基金合同存放地和投资者取得基金合同的方式**

基金合同正本一式六份，除上报有关监管机构一式二份外，基金管理人、基金托管人各持有二份，每份具有同等的法律效力。

基金合同可印制成册，供投资者在基金管理人、基金托管人、销售机构的办公场所和营业场所查阅。

## 二十二、基金托管协议的内容摘要

### （一）托管协议当事人

#### 1、基金管理人（或简称“管理人”）

名称：华泰柏瑞基金管理有限公司

住所：中国（上海）自由贸易试验区民生路 1199 弄上海证大五道口广场 1 号 17 层

法定代表人：贾波

成立时间：2004 年 11 月 18 日

批准设立机关：中国证券监督管理委员会

批准设立文号：中国证监会证监基金字【2004】178 号

组织形式：有限责任公司

注册资本：贰亿元人民币

经营范围：发起设立基金、基金管理及中国证监会批准的其他业务

存续期间：持续经营

#### 2、基金托管人（或简称“托管人”）

名称：中国银行股份有限公司

住所：北京市西城区复兴门内大街 1 号

法定代表人：刘连舸

成立时间：1983 年 10 月 31 日

基金托管业务批准文号：中国证监会证监基字【1998】24 号

组织形式：股份有限公司

注册资本：人民币贰仟玖佰肆拾叁亿捌仟柒佰柒拾玖万壹仟贰佰肆拾壹元整

经营范围：吸收人民币存款；发放短期、中期和长期贷款；办理结算；办理票据贴现；发行金融债券；代理发行、代理兑付、承销政府债券；买卖政府债券；从事同业拆借；提供信用证服务及担保；代理收付款项及代理保险业务；提供保险箱服务；外汇存款；外汇贷款；外汇汇款；外汇兑换；国际结算；同业外汇拆借；外汇票据的承兑和贴现；外汇借款；外汇担保；结汇、售汇；发行和代理发行股票以外的外币有价证券；买卖和代理买卖股票以外的外币有价证券；自营外汇买卖；代客外汇买卖；外汇信用卡的发行和代理国外信用卡的发行及付款；资信调查、咨询、见证业务；组织或参加银团贷款；国际贵金属买卖；海外分支机构经营与当地法律许可的一切银行业务；在港澳地区的分行依据当地法令可发行或参与代理发行当地货币；经中国人民银行批准的其他业务。

存续期间：持续经营

## （二）基金托管人对基金管理人的业务监督和核查

1、基金托管人根据有关法律法规的规定对基金管理人的下列投资运作进行监督：

（1）对基金的投资范围、投资对象进行监督。基金管理人应将拟投资的股票库、债券库等各投资品种的具体范围及时提供给基金托管人。基金管理人可以根据实际情况的变化，对各投资品种的具体范围予以更新和调整，并及时通知基金托管人。基金托管人根据上述投资范围对基金的投资进行监督。

本基金以标的指数成份股、备选成份股为主要投资对象。此外，为更好地实现投资目标，本基金可少量投资于部分非成份股（包括创业板以及其他经中国证监会核准或注册发行的股票、其他港股通标的股票）、存托凭证、债券（包括国债、地方政府债、金融债、企业债、公司债、公开发行的次级债、可转换债券（含分离交易可转债）、可交换债券、央行票据、短期融资券、超短期融资券、中期票据等）、资产支持证券、债券回购、银行存款、货币市场工具、股指期货以及法律法规或中国证监会允许基金投资的其他金融工具（但须符合中国证监会相关规定）。

本基金将根据法律法规的规定参与融资及转融通证券出借业务。

如法律法规或监管机构以后允许基金投资其他品种，基金管理人在履行适当程序后，可以将其纳入投资范围。

本基金投资标的指数成份股及备选成份股的比例不低于基金资产净值的 90%，且不低于非现金基金资产的 80%；每个交易日日终在扣除股指期货合约需缴纳的交易保证金后，本基金应当保持不低于交易保证金一倍的现金，其中现金不包括结算备付金、存出保证金和应收申购款等。因法律法规的规定而受限制的情形除外。

（2）对基金投融资比例进行监督：

1) 本基金投资标的指数成份股及备选成份股的比例不低于基金资产净值的 90%，且不低于非现金基金资产的 80%；

2) 每个交易日日终在扣除股指期货合约需缴纳的交易保证金后，本基金应当保持不低于交易保证金一倍的现金，其中现金不包括结算备付金、存出保证金和应收申购款等；

3) 本基金投资于同一原始权益人的各类资产支持证券的比例，不得超过基金资产净值的 10%；

4) 本基金持有的全部资产支持证券，其市值不得超过基金资产净值的 20%；

5) 本基金持有的同一(指同一信用级别)资产支持证券的比例，不得超过该资产支持证券规模的 10%；

6) 本基金管理人管理且由本基金托管人托管的全部基金投资于同一原始权益人的各类资产支持证券，不得超过其各类资产支持证券合计规模的 10%；



7) 本基金应投资于信用级别评级为 **BBB** 以上(含 **BBB**)的资产支持证券。基金持有资产支持证券期间, 如果其信用等级下降、不再符合投资标准, 应在评级报告发布之日起 3 个月内予以全部卖出;

8) 基金财产参与股票发行申购, 本基金所申报的金额不超过本基金的总资产, 本基金所申报的股票数量不超过拟发行股票公司本次发行股票的总量;

9) 本基金进入全国银行间同业市场进行债券回购的资金余额不得超过基金资产净值的 40%, 进入全国银行间同业市场进行债券回购的最长期限为 1 年, 债券回购到期后不得展期;

10) 本基金主动投资于流动性受限资产的市值合计不得超过基金资产净值的 15%; 因证券市场波动、上市公司股票停牌、基金规模变动等基金管理人之外的因素致使基金不符合该比例限制的, 基金管理人不得主动新增流动性受限资产的投资;

11) 本基金与私募类证券资管产品及中国证监会认定的其他主体为交易对手开展逆回购交易的, 可接受质押品的资质要求应当与基金合同约定的投资范围保持一致;

12) 本基金资产总值不超过基金资产净值的 140%;

13) 本基金参与股指期货投资, 需遵循下述比例限制:

① 本基金在任何交易日日终, 持有的买入股指期货合约价值, 不得超过基金资产净值的 10%;

② 本基金在任何交易日日终, 持有的买入股指期货合约价值与有价证券市值之和, 不得超过基金资产净值的 100%; 其中, 有价证券指股票、债券(不含到期日在一年以内的政府债券)、资产支持证券、买入返售金融资产(不含质押式回购)等;

③ 本基金在任何交易日日终, 持有的卖出股指期货合约价值不得超过基金持有的股票总市值的 20%;

④ 本基金在任何交易日内交易(不包括平仓)的股指期货合约的成交金额不得超过上一交易日基金资产净值的 20%;

⑤ 本基金所持有的股票市值和买入、卖出股指期货合约价值, 合计(轧差计算)应当符合基金合同关于股票投资比例的有关约定, 即不低于基金资产净值的 90%;

14) 本基金可参与融资业务, 在任何交易日日终, 本基金持有的融资买入股票与其他有价证券市值之和, 不得超过基金资产净值的 95%;

15) 本基金参与转融通证券出借业务, 需遵循下述比例限制:

① 出借证券资产不得超过基金资产净值的 30%, 出借期限在 10 个交易日以上的出借证券应纳入《流动性风险管理规定》所述流动性受限证券的范围;

② 参与出借业务的单只证券不得超过基金持有该证券总量的 30%;

③ 最近 6 个月内日均基金资产净值不得低于 2 亿元;

④证券出借的平均剩余期限不得超过 30 天，平均剩余期限按照市值加权平均计算；

因证券市场波动、上市公司合并、基金规模变动等基金管理人之外的因素致使基金投资不符合上述规定的，基金管理人不得新增出借业务；

16) 本基金投资存托凭证的比例限制依照境内上市交易的股票执行，与境内上市交易的股票合并计算；

17) 法律法规及中国证监会规定的其他投资比例限制。

除上述 2)、7)、10)、11)、15) 情形之外，因证券、期货市场波动、证券发行人合并、基金规模变动、标的指数成份股调整、标的指数成份股流动性限制、港股通额度不足等基金管理人之外的因素致使基金投资比例不符合上述规定投资比例的，基金管理人应当在 10 个交易日内进行调整，但中国证监会规定的特殊情形除外。法律法规另有规定的，从其规定。

基金管理人应当自基金合同生效之日起 6 个月内使基金的投资组合比例符合基金合同的有关约定。在上述期间内，本基金的投资范围、投资策略应当符合基金合同的约定。基金托管人对基金的投资的监督与检查自基金合同生效之日起开始。

法律法规或监管部门取消或变更上述限制，如适用于本基金，基金管理人在履行适当程序后，则本基金投资不再受相关限制或以变更后的规定为准。

(3) 基金管理人运用基金财产买卖基金管理人、基金托管人及其控股股东、实际控制人或者与其有重大利害关系的公司发行的证券或者承销期内承销的证券，或者从事其他重大关联交易的，应当符合基金的投资目标和投资策略，遵循基金份额持有人利益优先原则，防范利益冲突，建立健全内部审批机制和评估机制，按照市场公平合理价格执行。相关交易必须事先得到基金托管人的同意，并按法律法规予以披露。重大关联交易应提交基金管理人董事会审议，并经过三分之二以上的独立董事通过。基金管理人董事会应至少每半年对关联交易事项进行审查。

2、基金托管人应根据有关法律法规的规定及《基金合同》的约定，对基金资产净值计算、基金份额净值计算、应收资金到账、基金费用开支及收入确定、基金收益分配、相关信息披露中登载基金业绩表现数据等进行复核。

3、基金托管人在上述第 1、2 款的监督和核查中发现基金管理人违反上述约定，应及时提示基金管理人，基金管理人收到提示后应及时核对确认并以书面形式对基金托管人发出回函并改正。在限期内，基金托管人有权随时对提示事项进行复查。基金管理人对基金托管人提示的违规事项未能在限期内纠正的，基金托管人应及时向中国证监会报告。

4、基金托管人发现基金管理人的投资指令违反法律法规、本协议的规定，应当拒绝执行，及时提示基金管理人，并依照法律法规的规定及时向中国证监会报告。基金托管人发现基金管理人依据交易程序已经生效的指令违反法律法规、本协议规定的，应当及时提示基金管理人，

并依照法律法规的规定及时向中国证监会报告。

5、基金管理人应积极配合和协助基金托管人的监督和核查，包括但不限于：在规定时间内答复基金托管人并改正，就基金托管人的疑义进行解释或举证，提供相关数据资料和制度等。

### **（三）基金管理人**对基金托管人的业务核查

1、在本协议的有效期内，在不违反公平、合理原则以及不妨碍基金托管人遵守相关法律法规及其行业监管要求的基础上，基金管理人有权对基金托管人履行本协议的情况进行必要的核查，核查事项包括但不限于基金托管人安全保管基金财产、开设基金财产的资金账户和证券账户等投资所需账户、复核基金管理人计算的基金资产净值和基金份额净值、根据基金管理人指令办理清算交收、相关信息披露和监督基金投资运作等行为。

2、基金管理人发现基金托管人擅自挪用基金财产、未对基金财产实行分账管理、无正当理由未执行或延迟执行基金管理人资金划拨指令、泄露基金投资信息等违反法律法规、《基金合同》及本协议有关规定时，应及时以书面形式通知基金托管人限期纠正，基金托管人收到通知后应及时核对并以书面形式对基金管理人发出回函。在限期内，基金管理人有权随时对通知事项进行复查，督促基金托管人改正。基金托管人对基金管理人通知的违规事项未能在限期内纠正的，基金管理人应依照法律法规的规定报告中国证监会。

3、基金托管人应积极配合基金管理人的核查行为，包括但不限于：提交相关资料以供基金管理人核查托管财产的完整性和真实性，在规定时间内答复基金管理人并改正。

### **（四）基金财产**的保管

#### 1、基金财产保管的原则

- （1）基金财产应独立于基金管理人、基金托管人的固有财产。
- （2）基金托管人应安全保管基金财产，未经基金管理人的合法合规指令或法律法规、《基金合同》及本协议另有规定，不得自行运用、处分、分配基金的任何财产。
- （3）基金托管人按照规定开设基金财产的资金账户和证券账户等投资所需账户。
- （4）基金托管人对所托管的不同基金财产分别设置账户，确保基金财产的完整与独立。
- （5）除依据《基金法》、《运作办法》、《基金合同》及其他有关法律法规规定外，基金托管人不得委托第三人托管基金财产。

#### 2、基金合同生效前募集资金的验资和入账

（1）基金募集期满或基金管理人宣布停止募集时，募集的基金份额总额、基金募集金额、基金份额持有人人数符合《基金法》、《运作办法》等有关规定的，由基金管理人在法定期限内聘请符合《中华人民共和国证券法》规定的会计师事务所对基金进行验资，并出具验资报告，

出具的验资报告应由参加验资的 2 名以上（含 2 名）中国注册会计师签字方为有效。

(2) 基金管理人应将属于本基金财产的全部资金划入在基金托管人处为本基金开立的基金银行账户中，并确保划入的资金与验资确认金额相一致。

(3) 若基金募集期限届满，未能达到《基金合同》备案的条件，由基金管理人按规定办理退款等事宜，基金托管人应提供协助。

### 3、基金的银行账户的开设和管理

(1) 基金托管人应负责本基金的银行账户的开设和管理。

(2) 基金托管人以本基金的名义开设本基金的银行账户。本基金的银行预留印鉴由基金托管人保管和使用。本基金的一切货币收支活动，包括但不限于投资、支付赎回金额、支付基金收益、收取申购款，均需通过本基金的银行账户进行。

(3) 本基金银行账户的开立和使用，限于满足开展本基金业务的需要。基金托管人和基金管理人不得假借本基金的名义开立其他任何银行账户；亦不得使用本基金的银行账户进行本基金业务以外的活动。

(4) 基金银行账户的管理应符合法律法规的有关规定。

### 4、基金进行定期存款投资的账户开设和管理

基金管理人以基金名义在基金托管人认可的存款银行的指定营业网点开立存款账户，基金托管人负责该账户银行预留印鉴的保管和使用。在上述账户开立和账户相关信息变更过程中，基金管理人应提前向基金托管人提供开户或账户变更所需的相关资料。

### 5、基金证券账户、结算备付金账户及其他投资账户的开设和管理

(1) 基金托管人应当代表本基金，以基金托管人和本基金联名的方式在中国证券登记结算有限责任公司开设证券账户。

(2) 本基金证券账户的开立和使用，限于满足开展本基金业务的需要。基金托管人和基金管理人不得出借或转让本基金的证券账户，亦不得使用本基金的证券账户进行本基金业务以外的活动。

(3) 基金托管人以自身法人名义在中国证券登记结算有限责任公司开立结算备付金账户，用于办理基金托管人所托管的包括本基金在内的全部基金在证券交易所进行证券投资所涉及的资金结算业务。结算备付金的收取按照中国证券登记结算有限责任公司的规定执行。

(4) 在本托管协议生效日之后，本基金被允许从事其他投资品种的投资业务的，涉及相关账户的开设、使用的，若无相关规定，则基金托管人应当比照并遵守上述关于账户开设、使用的规定。

### 6、债券托管专户的开设和管理

基金合同生效后，由基金管理人负责向中国人民银行报备，基金管理人负责以基金的名义

申请并取得进入全国银行间同业拆借市场的交易资格，并代表基金进行交易；在上述手续办理完毕之后，基金托管人负责以基金的名义在中央国债登记结算有限责任公司和银行间市场清算所股份有限公司开设银行间债券市场债券托管账户，并代表基金进行银行间债券市场债券和资金的清算。

#### 7、其他账户的开设和管理

在本托管协议生效日之后，本基金被允许从事其他投资品种的投资业务的，涉及相关账户的开设、使用的，按照有关规定办理；若无相关规定，则基金托管人应当比照上述关于账户开设、使用的规定。

#### 8、基金财产投资的有关有价凭证的保管

基金财产投资的实物证券、银行定期存款存单等有价凭证由基金托管人负责妥善保管。基金托管人对其以外机构实际有效控制的有价凭证不承担责任。

#### 9、与基金财产有关的重大合同及有关凭证的保管

基金托管人按照法律法规保管由基金管理人代表基金签署的与基金有关的重大合同及有关凭证。基金管理人代表基金签署有关重大合同后应在收到合同正本后 30 日内将一份正本的原件提交给基金托管人。除本协议另有规定外，基金管理人在代表基金签署与基金有关的重大合同时应当保证基金一方持有两份以上的正本，以便基金管理人和基金托管人至少各持有一份正本的原件。重大合同由基金管理人与基金托管人按规定各自保管，保管期限按照法律法规的规定执行。

对于无法取得两份以上的正本的，基金管理人应向基金托管人提供加盖公章的合同复印件，并确保复印件与原件一致。未经双方协商或未在合同约定范围内，合同原件不得转移。

### **（五）基金资产净值计算和会计核算**

#### 1、基金资产净值的计算和复核

（1）基金资产净值是指基金资产总值减去负债后的价值。基金份额净值是指计算日基金资产净值除以计算日基金份额总数后的价值。

（2）基金管理人应每个估值日对基金财产估值，但基金管理人根据法律法规或基金合同的规定暂停估值时除外。估值原则应符合《基金合同》、《证券投资基金会计核算业务指引》及其他法律法规的规定。基金资产净值和基金份额净值由基金管理人负责计算，基金托管人复核。基金管理人应于每个估值日结束后计算得出当日的基金份额净值，并在盖章后以双方约定的方式发送给基金托管人。基金托管人应对净值计算结果进行复核，并以双方约定的方式将复核结果传送给基金管理人，由基金管理人对外公布。月末、年中和年末估值复核与基金会计账目的核对同时进行。

(3) 当相关法律法规或《基金合同》规定的估值方法不能客观反映基金财产公允价值时，基金管理人可根据具体情况，并与基金托管人商定后，按最能反映公允价值的价格估值。

(4) 基金管理人、基金托管人发现基金估值违反《基金合同》订明的估值方法、程序以及相关法律法规的规定或者未能充分维护基金份额持有人利益时，双方应及时进行协商和纠正。

(5) 当基金资产的估值导致基金份额净值小数点后四位内（含第四位）发生差错时，视为基金份额净值估值错误。当基金份额净值出现错误时，基金管理人应当立即予以纠正，通报基金托管人，并采取合理的措施防止损失进一步扩大；当计价错误达到基金份额净值的 0.25% 时，基金管理人应当通报基金托管人并报中国证监会备案；当计价错误达到基金份额净值的 0.5% 时，基金管理人应当在报中国证监会备案的同时及时进行公告。如法律法规或监管机关对前述内容另有规定的，按其规定处理。

(6) 由于基金管理人对外公布的任何基金净值数据错误，导致该基金财产或基金份额持有人的实际损失，基金管理人应对此承担责任。若基金托管人计算的净值数据正确，则基金托管人对该损失不承担责任；若基金托管人计算的净值数据也不正确，则基金托管人也应承担部分未正确履行复核义务的责任。如果上述错误造成了基金财产或基金份额持有人的不当得利，且基金管理人及基金托管人已各自承担了赔偿责任，则基金管理人应负责向不当得利之主体主张返还不当得利。如果返还金额不足以弥补基金管理人已承担的赔偿金额，则双方按照各自赔偿金额的比例对返还金额进行分配。

(7) 由于证券交易所、期货交易所、登记结算公司、存款银行等机构发送的数据错误、遗漏等原因，或由于其他不可抗力原因，基金管理人和基金托管人虽然已经采取必要、适当、合理的措施进行检查，但是未能发现该错误的，由此造成的基金资产估值错误，基金管理人和基金托管人免除赔偿责任。但基金管理人和基金托管人应当积极采取必要的措施消除或减轻由此造成的影响。

(8) 如果基金托管人的复核结果与基金管理人的计算结果存在差异，且双方经协商未能达成一致，基金管理人可以按照其对基金份额净值的计算结果对外予以公布，基金托管人可以将相关情况报中国证监会备案。

## 2、基金会计核算

### (1) 基金账册的建立

基金管理人和基金托管人在《基金合同》生效后，应按照双方约定的同一记账方法和会计处理原则，分别独立地设置、登记和保管基金的全套账册，对双方各自的账册定期进行核对，互相监督，以保证基金财产的安全。若双方对会计处理方法存在分歧，应以基金管理人的处理方法为准。

### (2) 会计数据和财务指标的核对

基金管理人和基金托管人应定期就会计数据和财务指标进行核对。如发现存在不符，双方应及时查明原因并纠正。

### (3) 基金财务报表和定期报告的编制和复核

基金财务报表由基金管理人和基金托管人每月分别独立编制。月度报表的编制，应于每月终了后 5 个工作日内完成；招募说明书的信息在《基金合同》生效后发生重大变更的，基金管理人应当在三个工作日内，更新基金招募说明书并登载在规定网站上。基金招募说明书其他信息发生变更的，基金管理人至少每年更新一次。季度报告应在每个季度结束之日起 10 个工作日内编制完毕并于每个季度结束之日起 15 个工作日内予以公告；中期报告在会计年度半年终了后 40 日内编制完毕并于会计年度半年终了后两个月内予以公告；年度报告在会计年度结束后 60 日内编制完毕并于会计年度终了后三个月内予以公告。基金合同生效不足两个月的，基金管理人可以不编制当期季度报告、中期报告或者年度报告。

基金管理人应及时完成报表编制，将有关报表提供给基金托管人复核，基金托管人在收到后应及时进行复核，并将复核结果书面通知基金管理人；基金管理人应留足充分的时间，便于基金托管人复核相关报表及报告。

基金托管人在复核过程中，发现双方的报表存在不符时，基金管理人和基金托管人应共同查明原因，进行调整，调整以双方认可的账务处理方式为准；若双方无法达成一致以基金管理人的账务处理为准。核对无误后，基金托管人在基金管理人提供的报告上加盖托管业务部门公章或者出具加盖托管业务部门公章的复核意见书，双方各自留存一份。如果基金管理人与基金托管人不能于应当发布公告之日之前就相关报表达成一致，基金管理人有权按照其编制的报表对外发布公告，基金托管人有权就相关情况报中国证监会备案。

## (六) 基金份额持有人名册的保管

### 1、基金份额持有人名册的内容

基金份额持有人名册的内容包括但不限于基金份额持有人的名称和持有的基金份额。

基金份额持有人名册包括以下几类：

- (1) 基金募集期结束时的基金份额持有人名册；
- (2) 基金权益登记日的基金份额持有人名册；
- (3) 基金份额持有人大会登记日的基金份额持有人名册；
- (4) 每半年度最后一个交易日的基金份额持有人名册。

### 2、基金份额持有人名册的提供

对于每半年度最后一个交易日的基金份额持有人名册，基金管理人应在每半年度结束后 5 个工作日内定期向基金托管人提供。对于基金募集期结束时的基金份额持有人名册、基金权益

登记日的基金份额持有人名册以及基金份额持有人大会登记日的基金份额持有人名册，基金管理人应在相关的名册生成后 5 个工作日内向基金托管人提供。

### 3、基金份额持有人名册的保管

基金份额持有人名册由基金登记机构根据基金管理人的指令编制和保管，基金管理人和基金托管人应分别保管基金份额持有人名册，基金登记机构保存期不少于 20 年，法律法规另有规定或有权机关另有要求的除外。如不能妥善保管，则按相关法规承担责任。

## **(七) 托管协议的变更、终止与基金财产的清算**

### 1、托管协议的变更

本协议双方当事人经协商一致，可以对协议进行变更。变更后的新协议，其内容不得与《基金合同》的规定有任何冲突。变更后的新协议应当报中国证监会备案。

### 2、托管协议的终止

发生以下情况，本托管协议应当终止：

- (1) 《基金合同》终止；
- (2) 本基金更换基金托管人；
- (3) 本基金更换基金管理人；
- (4) 发生《基金法》、《运作办法》或其他法律法规规定的终止事项。

### 3、基金财产的清算

基金管理人和基金托管人应按照《基金合同》及有关法律法规的规定对本基金的财产进行清算。

## **(八) 适用法律与争议解决方式**

1、本协议适用中华人民共和国法律（为本协议之目的，不包括香港特别行政区、澳门特别行政区和台湾地区法律）并从其解释。

2、基金管理人与基金托管人之间因本协议产生的或与本协议有关的争议可通过友好协商解决。但若自一方书面提出协商解决争议之日起 60 日内争议未能以协商方式解决的，则任何一方有权将争议提交位于北京的中国国际经济贸易仲裁委员会，并按其时有效的仲裁规则进行仲裁。仲裁裁决是终局的，对仲裁各方当事人均具有约束力。仲裁费和律师费由败诉方承担。

3、除争议所涉的内容之外，本协议的当事人仍应履行本协议的其他规定。



## 二十三、对基金份额持有人的服务

对基金份额持有人的服务主要由基金管理人、发售代理机构及申购赎回代理机构提供，以下是基金管理人提供的主要服务内容。基金管理人根据基金份额持有人的需要和市场的变化，有权在符合法律法规的前提下，增加和修改相关服务项目。如因系统、第三方或不可抗力等原因，导致下述服务无法提供，基金管理人不承担任何责任。

### （一）客户服务中心电话及在线服务

#### 1. 电话服务

投资人拨打基金管理人客户服务中心热线 400-888-0001 可享有如下服务：

（1）自助语音服务（7×24 小时）：提供基金净值信息、账户信息等自助查询服务。

（2）人工服务：提供交易日上午 9：00-11：30 下午 13：00-17：30 的人工服务。投资人可以通过该热线获得业务咨询、信息查询、服务投诉及建议、信息定制等专项服务。

#### 2. 在线服务

投资人通过基金管理人网站、微信公众号或 APP 客户端提供交易日上午 9：00-11：30 下午 13：00-17：30 的在线服务人工服务。投资人可通过该方式获得业务咨询、信息查询、服务投诉及建议、信息定制等专项服务。

### （二）投诉及建议受理服务

投资人可以通过基金管理人客户服务中心人工热线、在线客服、书信、电子邮件、短信及各销售机构网点柜台等不同的渠道对基金管理人和销售网点所提供的服务进行投诉或提出建议。

### （三）联系基金管理人

1、网址：[www.huatai-pb.com](http://www.huatai-pb.com)

2、客服邮箱：[cs4008880001@huatai-pb.com](mailto:cs4008880001@huatai-pb.com)

3、客服热线：400-888-0001（免长途话费），或 021-38784638

4、传真：021-50103016

5、联系地址：中国（上海）自由贸易试验区民生路 1199 弄上海证大五道口广场 1 号 17 层

（四）如本招募说明书存在任何您/贵机构无法理解的内容，请及时通过上述方式联系基金管理人。请确保投资前，您/贵机构已经全面理解本招募说明书，并同意全部内容。

## 二十四、其他应披露事项

本基金及基金管理人的有关公告（自 2022 年 11 月 11 日至 2023 年 10 月 12 日），下列公告在指定媒介披露：

公告名称	披露日期
华泰柏瑞基金管理有限公司关于旗下部分上海证券交易所 ETF 暂停申购、赎回业务的公告	2023-10-09
上海证券交易所关于临时暂停部分 ETF 申购、赎回业务的公告	2023-10-09
华泰柏瑞基金管理有限公司关于终止北京辉腾汇富基金销售有限公司办理旗下基金相关业务公告	2023-09-20
华泰柏瑞基金管理有限公司关于终止尚智逢源(北京)基金销售有限公司办理旗下基金相关业务公告	2023-09-19
华泰柏瑞基金管理有限公司关于旗下部分上海证券交易所 ETF 暂停申购、赎回业务的公告	2023-09-08
华泰柏瑞基金管理有限公司关于终止深圳富济基金销售有限公司办理旗下基金相关业务公告	2023-09-07
华泰柏瑞基金管理有限公司关于终止凤凰金信(海口)基金销售有限公司办理旗下基金相关业务公告	2023-09-07
华泰柏瑞基金管理有限公司关于终止南京途牛基金销售有限公司办理旗下基金相关业务公告	2023-09-07
华泰柏瑞基金管理有限公司关于旗下部分上海证券交易所 ETF 暂停申购、赎回业务的公告	2023-09-01
华泰柏瑞中证港股通科技交易型开放式指数证券投资基金 2023 年中期报告	2023-08-31
华泰柏瑞基金管理有限公司关于旗下部分基金参与深圳新华信通基金销售有限公司费率优惠活动的公告	2023-08-08
华泰柏瑞基金管理有限公司关于旗下部分基金参与深圳新华信通基金销售有限公司费率优惠活动的公告	2023-08-05
华泰柏瑞中证港股通科技交易型开放式指数证券投资基金 2023 年第 2 季度报告	2023-07-21
华泰柏瑞基金管理有限公司关于旗下部分上海证券交易所 ETF 暂停申购、赎回业务的公告	2023-07-17
上海证券交易所关于临时暂停部分 ETF 申购、赎回业务的公告	2023-07-17
华泰柏瑞基金管理有限公司关于终止上海汇付基金销售有限公司办理旗下基金相关业务公告	2023-07-12
华泰柏瑞基金管理有限公司关于华泰柏瑞中证港股通科技交易型开放式指数证券投资基金因处于非港股通交易日暂停申购和赎回业务的公告	2023-05-24
华泰柏瑞中证港股通科技交易型开放式指数证券投资基金 2023 年第 1 季度报告	2023-04-22
华泰柏瑞基金管理有限公司关于高级管理人员变更的公告	2023-04-19
华泰柏瑞中证港股通科技交易型开放式指数证券投资基金 2022 年年度报告	2023-03-31

华泰柏瑞基金管理有限公司关于华泰柏瑞中证港股通科技交易型开放式指数证券投资基金因处于非港股通交易日暂停申购和赎回业务的公告	2023-03-31
华泰柏瑞基金管理有限公司修订基金投顾服务协议、业务规则与风险揭示书的公告	2023-03-30
华泰柏瑞中证港股通科技交易型开放式指数证券投资基金基金产品资料概要更新	2023-02-15
华泰柏瑞基金管理有限公司华泰柏瑞中证港股通科技交易型开放式指数证券投资基金更新的招募说明书 2022 年第 1 号	2023-02-10
华泰柏瑞基金管理有限公司关于旗下部分基金参与博时财富基金销售有限公司费率优惠活动的公告	2023-02-08
华泰柏瑞中证港股通科技交易型开放式指数证券投资基金 2022 年第 4 季度报告	2023-01-20
华泰柏瑞基金管理有限公司关于华泰柏瑞中证港股通科技交易型开放式指数证券投资基金因处于非港股通交易日暂停申购和赎回业务的公告	2023-01-13
华泰柏瑞基金管理有限公司关于华泰柏瑞中证港股通科技交易型开放式指数证券投资基金因处于非港股通交易日暂停申购和赎回业务的公告	2022-12-21
华泰柏瑞基金管理有限公司关于高级管理人员变更的公告	2022-12-13
华泰柏瑞基金管理有限公司关于旗下部分上海证券交易所 ETF 暂停申购、赎回业务的公告	2022-11-02
华泰柏瑞基金管理有限公司华泰柏瑞中证港股通科技交易型开放式指数证券投资基金更新的招募说明书 2022 年第 1 号	2022-11-02
华泰柏瑞中证港股通科技交易型开放式指数证券投资基金 2022 年第 3 季度报告	2022-10-26

## 二十五、招募说明书存放及查阅方式

本招募说明书存放在基金管理人、基金托管人及基金代销机构住所和基金上市交易的证券交易所，投资者可在营业时间免费查阅，也可按工本费购买复印件。基金管理人和基金托管人保证其所提供的文本的内容与所公告的内容完全一致。

## 二十六、备查文件

(一) 中国证监会准予华泰柏瑞中证港股通科技交易型开放式指数证券投资基金注册的文件；

(二) 《华泰柏瑞中证港股通科技交易型开放式指数证券投资基金基金合同》；

(三) 《华泰柏瑞中证港股通科技交易型开放式指数证券投资基金托管协议》；

(四) 法律意见书；

(五) 基金管理人业务资格批件、营业执照；

(六) 基金托管人业务资格批件、营业执照；

(七) 中国证监会要求的其他文件。

备查文件存放地点为基金管理人、基金托管人的住所；投资者如需了解详细的信息，可在营业时间前往相应场所免费查阅，也可按工本费购买复印件。

华泰柏瑞基金管理有限公司

二〇二三年十一月四日