

# 鹏华睿见混合型证券投资基金 2023 年第 4 季度报告

2023 年 12 月 31 日

基金管理人：鹏华基金管理有限公司

基金托管人：中国建设银行股份有限公司

报告送出日期：2024 年 1 月 19 日

## § 1 重要提示

基金管理人的董事会、董事保证本报告所载资料不存在虚假记载、误导性陈述或重大遗漏，并对其内容的真实性、准确性和完整性承担个别及连带的法律责任。

基金托管人中国建设银行股份有限公司根据本基金合同规定，于 2024 年 01 月 18 日复核了本报告中的财务指标、净值表现和投资组合报告等内容，保证复核内容不存在虚假记载、误导性陈述或者重大遗漏。

基金管理人承诺以诚实信用、勤勉尽责的原则管理和运用基金资产，但不保证基金一定盈利。

基金的过往业绩并不代表其未来表现。投资有风险，投资者在作出投资决策前应仔细阅读本基金的招募说明书及其更新。

本报告中财务资料未经审计。

本报告期自 2023 年 10 月 01 日起至 2023 年 12 月 31 日止。

## § 2 基金产品概况

基金简称	鹏华睿见混合
基金主代码	017740
基金运作方式	契约型开放式
基金合同生效日	2023 年 7 月 11 日
报告期末基金份额总额	104,689,192.49 份
投资目标	在严格控制风险的前提下，通过对不同资产类别的动态配置和个股精选，力求超额收益与长期资本增值。
投资策略	<p>1、资产配置策略</p> <p>本基金将通过跟踪考量通常的宏观经济变量（包括 GDP 增长率、CPI 走势、M2 的绝对水平和增长率、利率水平与走势等）以及各项国家政策（包括财政、货币、税收、汇率政策等）来判断经济周期目前的位置以及未来将发展的方向，在此基础上对各大类资产的风险和预期收益率进行分析评估，制定股票、债券、现金等大类资产之间的配置比例、调整原则和调整范围。</p> <p>2、股票投资策略</p> <p>本基金通过自上而下及自下而上相结合的方法挖掘 A 股和港股的优质公司，构建股票投资组合。核心思路在于：1) 自上而下地分析行业的成长前景、行业结构、商业模式、竞争要素等分析把握其投资机会；2) 自下而上地评判企业的核心竞争力、管理层、治理结构等以及其所提供的产品和服务是否契合未来行业增长的大趋势，对企业基本面和估值水平进行综合的研判，深度挖掘优质的</p>

个股。

#### (1) 自上而下的行业遴选

本基金将自上而下地进行行业遴选，重点关注行业增长前景、行业利润前景和行业成功要素。对行业增长前景，主要分析行业的外部发展环境、行业的生命周期以及行业波动与经济周期的关系等；对行业利润前景，主要分析行业结构，特别是业内竞争的方式、业内竞争的激烈程度、以及业内厂商的谈判能力等。基于对行业结构的分析形成对业内竞争的关键成功要素的判断，为预测企业经营环境的变化建立起扎实的基础。

#### (2) 自下而上的个股选择

本基金通过定性和定量相结合的方法进行自下而上的个股选择，对企业基本面和估值水平进行综合的研判，精选优质个股。

##### 1) 定性分析

本基金通过以下两方面标准对股票的基本面进行研究分析并筛选出优质的公司：

一方面是竞争力分析，通过对公司竞争策略和核心竞争力的分析，选择具有可持续竞争优势的公司或未来具有广阔成长空间的公司。就公司竞争策略，基于行业分析的结果判断策略的有效性、策略的实施支持和策略的执行成果；就核心竞争力，分析公司的现有核心竞争力，并判断公司能否利用现有的资源、能力和定位取得可持续竞争优势。

另一方面是管理层分析，通过着重考察公司的管理层以及管理制度，选择具有良好治理结构、管理水平较高的优质公司。

##### 2) 定量分析

本基金通过对公司定量的估值分析，挖掘优质的投资标的。通过对估值方法的选择和估值倍数的比较，选择股价相对低估的股票。就估值方法而言，基于行业的特点确定对股价最有影响力的关键估值方法（包括 PE、PEG、PB、PS、EV/EBITDA 等）；就估值倍数而言，通过业内比较、历史比较和增长性分析，确定具有上升基础的股价水平。

#### (3) 港股通标的股票投资策略

本基金所投资港股通标的股票除适用上述个股投资策略外，还需关注：

- 1) 在港股市场上市、具有行业代表性的优质中资公司；
- 2) 具有行业稀缺性的香港本地和外资公司；
- 3) 港股市场在行业结构、估值、AH 股折溢价、分红率等方面具有吸引力的投资标的。

#### 3、存托凭证投资策略

本基金将根据本基金的投资目标和股票投资策略，基于对基础证券投资价值的深入研究判断，进行存托凭证的

	<p>投资。</p> <p>4、债券投资策略 本基金债券投资将采取久期策略、收益率曲线策略、骑乘策略、息差策略、个券选择策略、信用策略等积极投资策略，自上而下地管理组合的久期，灵活地调整组合的券种搭配，同时精选个券，以增强组合的持有期收益。本基金可投资可转换债券及可交换债券，可转换债券及可交换债券兼具债权和股权双重属性，本基金将通过对目标公司股票的投资价值分析和债券价值分析，结合本基金的产品定位和投资目标综合开展投资决策。</p> <p>5、股指期货投资策略 本基金将根据风险管理的原则，以套期保值为目标，选择流动性好、交易活跃的股指期货合约，充分考虑股指期货的风险收益特征，通过多头或空头的套期保值策略，以改善投资组合的投资效果。</p> <p>6、资产支持证券的投资策略 本基金将综合运用战略资产配置和战术资产配置进行资产支持证券的投资组合管理，并根据信用风险、利率风险和流动性风险变化积极调整投资策略，严格遵守法律法规和基金合同的约定，在保证本金安全和基金资产流动性的基础上获得稳定收益。</p> <p>7、参与融资业务策略 本基金可在综合考虑预期收益、风险、流动性等因素基础上，参与融资业务。 未来，随着证券市场投资工具的发展和丰富，本基金可在履行适当程序后相应调整和更新相关投资策略，并在招募说明书中更新并公告。</p>	
业绩比较基准	沪深 300 指数收益率×70%+恒生指数收益率×10%(经汇率估值调整)+中证综合债指数收益率×20%	
风险收益特征	本基金属于混合型基金，其预期收益及预期风险高于债券型基金和货币市场基金，但低于股票型基金。本基金若投资港股通标的股票，会面临港股通机制下因投资环境、投资标的、市场制度以及交易规则等差异带来的特有风险。	
基金管理人	鹏华基金管理有限公司	
基金托管人	中国建设银行股份有限公司	
下属分级基金的基金简称	鹏华睿见混合 A	鹏华睿见混合 C
下属分级基金的交易代码	017740	017741
报告期末下属分级基金的份额总额	61,226,097.49 份	43,463,095.00 份
下属分级基金的风险收益特征	风险收益特征同上	风险收益特征同上

注：无。

### § 3 主要财务指标和基金净值表现

### 3.1 主要财务指标

单位：人民币元

主要财务指标	报告期（2023 年 10 月 1 日-2023 年 12 月 31 日）	
	鹏华睿见混合 A	鹏华睿见混合 C
1. 本期已实现收益	-4,079,397.01	-2,787,245.30
2. 本期利润	-8,181,181.42	-5,209,811.39
3. 加权平均基金份额本期利润	-0.1200	-0.1170
4. 期末基金资产净值	51,192,955.42	36,197,879.62
5. 期末基金份额净值	0.8361	0.8328

注：1. 本期已实现收益指基金本期利息收入、投资收益、其他收入（不含公允价值变动收益）扣除相关费用和信用减值损失后的余额，本期利润为本期已实现收益加上本期公允价值变动收益等未实现收益。

2. 所述基金业绩指标不包括持有人认购或交易基金的各项费用（例如，开放式基金的申购赎回费、基金转换费等），计入费用后实际收益水平要低于所列数字。

### 3.2 基金净值表现

#### 3.2.1 基金份额净值增长率及其与同期业绩比较基准收益率的比较

鹏华睿见混合 A

阶段	净值增长率①	净值增长率标准差②	业绩比较基准收益率③	业绩比较基准收益率标准差④	①-③	②-④
过去三个月	-12.00%	0.93%	-5.18%	0.64%	-6.82%	0.29%
自基金合同生效起至今	-16.39%	0.81%	-8.05%	0.69%	-8.34%	0.12%

鹏华睿见混合 C

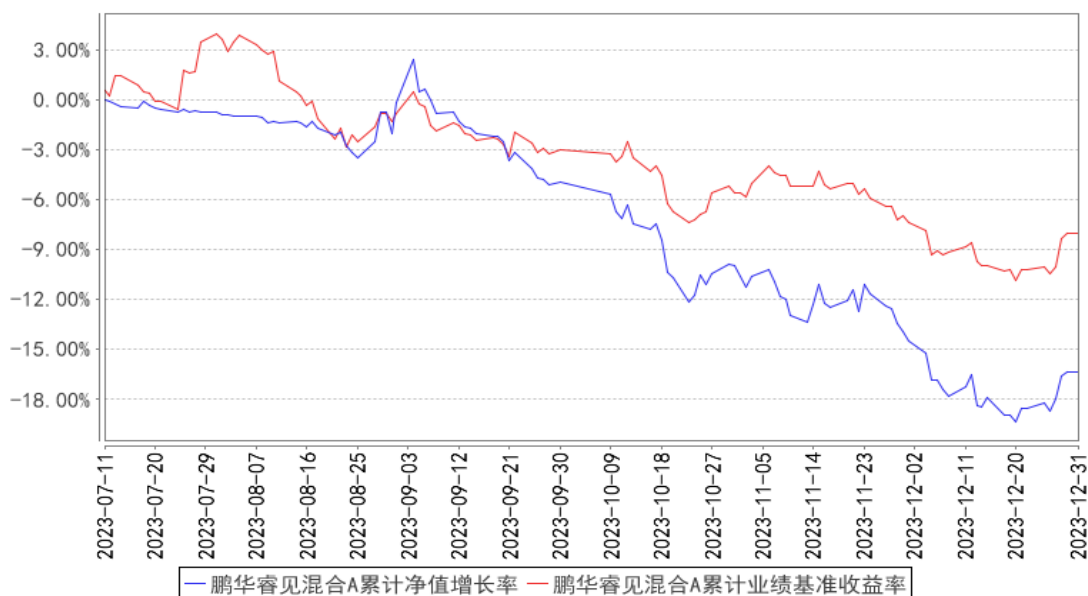
阶段	净值增长率①	净值增长率标准差②	业绩比较基准收益率③	业绩比较基准收益率标准差④	①-③	②-④
过去三个月	-12.18%	0.93%	-5.18%	0.64%	-7.00%	0.29%
自基金合同生效起至今	-16.72%	0.82%	-8.05%	0.69%	-8.67%	0.13%

注：业绩比较基准=沪深 300 指数收益率×70%+恒生指数收益率×10%（经汇率估值调整）+中证综

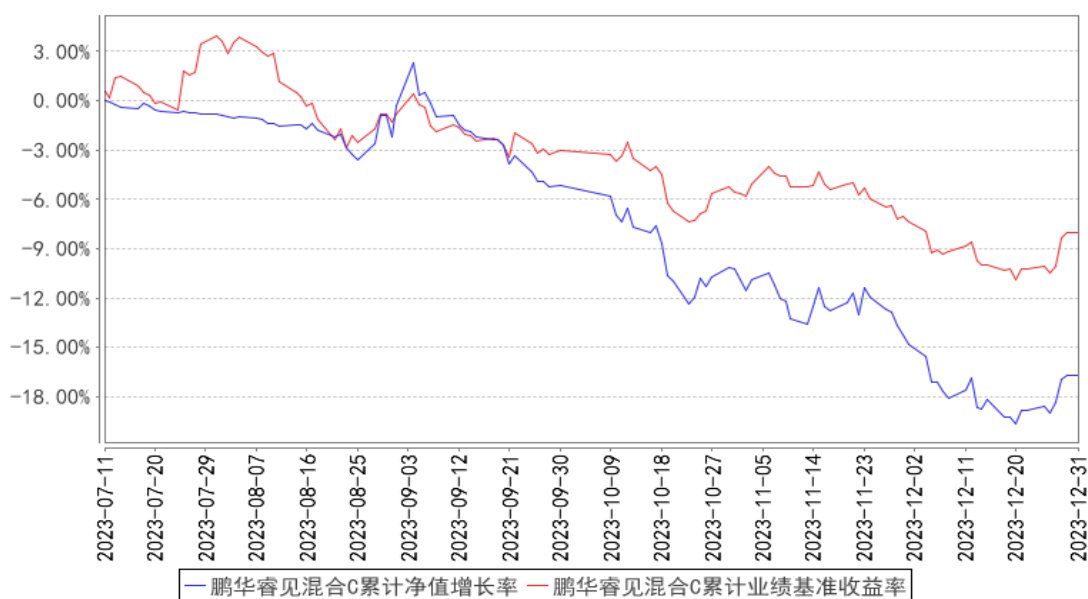
合债指数收益率×20%

### 3.2.2 自基金合同生效以来基金累计净值增长率变动及其与同期业绩比较基准收益率变动的比较

鹏华睿见混合A累计净值增长率与同期业绩比较基准收益率的历史走势对比图



鹏华睿见混合C累计净值增长率与同期业绩比较基准收益率的历史走势对比图



注：1、本基金基金合同于 2023 年 07 月 11 日生效，截至本报告期末本基金基金合同生效未满一年。2、本基金管理人将严格按照本基金合同的约定，于本基金建仓期届满后确保各项投资比例符合基金合同的约定。

### 3.3 其他指标

注：无。

## § 4 管理人报告

### 4.1 基金经理（或基金经理小组）简介

姓名	职务	任本基金的基金经理期限		证券从业年限	说明
		任职日期	离任日期		
朱睿	基金经理	2023-07-11	-	11 年	朱睿先生，国籍中国，管理学硕士，11 年证券从业经验。曾任海通证券股份有限公司研究所分析师，摩根士丹利华鑫基金管理有限公司权益投资部基金经理。2021 年 06 月加盟鹏华基金管理有限公司，现担任研究部基金经理。2021 年 10 月至今担任鹏华汇智优选混合型证券投资基金基金经理，2021 年 12 月至今担任鹏华精选成长混合型证券投资基金基金经理，2023 年 02 月至今担任鹏华睿进一年持有期混合型证券投资基金基金经理，2023 年 07 月至今担任鹏华睿见混合型证券投资基金基金经理，朱睿先生具备基金从业资格。本报告期内本基金基金经理未发生变动。

注：1. 任职日期和离任日期均指公司作出决定后正式对外公告之日；担任新成立基金基金经理的，任职日期为基金合同生效日。2. 证券从业的含义遵从行业协会关于从业人员资格管理办法的相关规定。

#### 4.1.1 期末兼任私募资产管理计划投资经理的基金经理同时管理的产品情况

注：无。

### 4.2 管理人对报告期内本基金运作合规守信情况的说明

报告期内，本基金管理人严格遵守《证券投资基金法》等法律法规、中国证监会的有关规定以及基金合同的约定，本着诚实守信、勤勉尽责的原则管理和运作基金资产，在严格控制风险的基础上，为基金份额持有人谋求最大利益。本报告期内，本基金运作合规，不存在违反基金合同和损害基金份额持有人利益的行为。

### 4.3 公平交易专项说明

#### 4.3.1 公平交易制度的执行情况

报告期内，本基金管理人严格执行公平交易制度，确保不同投资组合在研究、交易、分配等各环节得到公平对待。公司对不同投资组合在不同时间窗口下（日内、3 日内、5 日内）的同向交易价差进行专项分析，未发现不公平对待各组合或组合间相互利益输送的情况。

### 4.3.2 异常交易行为的专项说明

报告期内，本基金未发生违法违规且对基金财产造成损失的异常交易行为。本报告期内未发生基金管理人管理的所有投资组合参与的交易所公开竞价同日反向交易成交较少的单边交易量超过该证券当日成交量的 5% 的情况。

## 4.4 报告期内基金的投资策略和运作分析

在经历了职业生涯颇为艰难的一段市场周期之后，我们对于市场和自身都有了新的思考。

### 一、客观认识市场周期与时代贝塔，提升定价能力

本轮周期最大不同，在于主流机构持仓的集体走弱，过去几年刚树立起来的“核心资产投资方法论”、“产业趋势投资方法论”失效。虽然我们从业已经十余年，对于市场先生也有着足够的敬畏，但在本轮周期中也吃了不少亏。

究其原因，我们认为，中国资本市场虽然经历了 30 多年的发展，还是太过年轻，每一个阶段都有着“异象”迷惑人心。倘若一个公司的发展，恰好与产业周期、市场周期共振，那么在资本市场上，往往给予阶段性过度的奖励。随着时间的推移，资产价格回归合理，假如投资者不能够识别过往资产价格中的泡沫成分、不能够识别产业发展中所需经历的复杂过程，往往会受到惩罚。

我们仍然信奉价值投资，相信长期主义的力量。但在实际管理中，我们倾向于用两种方法去改善实务中所遇到的问题：一是提升我们作为专业投资者的定价能力，这能帮助我们在极端的 market 情绪下仍保持客观；二是以周期的思维践行价值投资，尽量避免投资泡沫资产。

我们相信，中国真正的长期投资者还在路上。

### 二、困境中更多的去提升自我，周期成长

过往我们在化工、电子、医药、机械、汽车等领域有许多成功的投资案例，这是我们投资价值观的积极映射，但 2023 年身处逆境，除了抓住的投资机会以外，更多的是反思。例如我们看到了新技术应用从 0 到 1 的投资机会，却忽视了产业推广的长期性和复杂性；我们看到了某种新产品需求的大幅增长，却没看到竞争格局恶化的程度更快；我们看到了企业价值的显著低估，但经营的修复和景气拐点的到来需要时间。

过去，在我们相对有定价权的行业内，这种问题暴露的比较少，随着投资范围的扩大，我们也逐渐遇到一些问题。基金经理作为专业投资人，应该不断提升在不确定环境下思考、应对和迭代的能力。

我们希望每次的投资经历都能够使得投资流程更加优化、投资体系更加健全。每一轮市场的周期和环境大概率都不一样，只有尽量补充短板，发挥长处，才能最大限度地适应市场，抓住投资本质，为持有人守住利益。



### 三、相信自己，追求卓越

金融市场之所以复杂，除了存在大量不同的公司和专业领域外，更重要的是其建立在人的行为上这一基础。这些年来，资本市场的研究能力、信息传播速度大幅提升，在合规范围内，信息差几乎不存在，但回过看，创造持续、卓越投资业绩的人仍只是少数。勤奋、聪明固然是资管行业中所必须的品质，但善良和勇敢这些特征，或许能够帮助我们在关键时刻更好的做出选择。

当下，市场容易线性外推指数走势，假如被这种负面情绪裹挟，只看到悲观的因素，忽略价值和常识，那么在市场逆转的阶段，这类投资者在心理和行动上也很难扭转。

投资是求索、求真和求道的过程。如同公司有竞争优势一样，基金经理也有自己独特的比较优势。我们倾向于以价值、长期的视角去研究公司，以开放、积极的心态去跟踪市场，以追求卓越的态度去挖掘投资机会。

### 四、改善持有人体验

投资是一个难免要经历波折的过程。

对基金经理的能力而言，改善持股体验的核心是提高选股质量，通过构建完整、持续迭代的研究投资框架，客观全面地对投资标的进行价值分析，做出科学合理的投资决策。

对改善基金持有人体验而言，我们也做出了相应的努力：（1）能力圈与管理规模适配，这些年，我们一直勤勉工作、持续学习，将周期成长框架延申到更多品种和行业，为的就是让我们的能力能够跟的上管理规模的提升；（2）提升组合管理、风险管理能力，通过科学的投资方法合理的分散投资风险；（3）坚持长期主义，保证价值观的稳定性，拒绝风格漂移；（4）投资所管理的基金，与基民保持利益一致。

过程也许很难，我们希望做到的是砥砺前行，不辜负持有人对我们的信任。

展望 2024 年，我们仍然延续去年三季报以来的操作思路：稳扎稳打，防守反击。在业绩确定性和延续性较高的资源、油服、叉车等行业予以一定的配置；对于底部的周期成长类公司，考虑到绝对股价处在低位，我们认为 24 年这类拐点型公司的投资机会也将增多，将会密切跟踪其经营和行业拐点；汽车产业的成长性投资机会我们仍然看好，虽然行业竞争激烈，但我们仍相信有部分公司能够克服困难，成长为大公司；我们也重视消费电子潜在的创新周期带来的投资机会。

本基金成立于 2023 年下半年，运作时间较短，考虑到建仓时的市场的具体情况，在行业配置上更偏向底部的周期成长类资产，虽然建仓后组合短期表现一般，但本基金仍然体现了我们的投资策略和价值观。当前，我们仍然对当前持仓公司有足够的信心，相信随着时间推移，能够在投资业绩上得到体现。

## 4.5 报告期内基金的业绩表现

截至本报告期末,本报告期 A 类净值增长率为-12.00%,同期业绩比较基准增长率为-5.18%; C 类净值增长率为-12.18%,同期业绩比较基准增长率为-5.18%。

#### 4.6 报告期内基金持有人数或基金资产净值预警说明

无。

## § 5 投资组合报告

### 5.1 报告期末基金资产组合情况

序号	项目	金额（元）	占基金总资产的比例（%）
1	权益投资	81,864,556.81	92.26
	其中：股票	81,864,556.81	92.26
2	基金投资	-	-
3	固定收益投资	-	-
	其中：债券	-	-
	资产支持证券	-	-
4	贵金属投资	-	-
5	金融衍生品投资	-	-
6	买入返售金融资产	-	-
	其中：买断式回购的买入返售金融资产	-	-
7	银行存款和结算备付金合计	6,800,086.25	7.66
8	其他资产	68,111.63	0.08
9	合计	88,732,754.69	100.00

注：本基金通过港股通交易机制投资的港股公允价值为 5,141,094.81 元，占净值比 5.88%。

### 5.2 报告期末按行业分类的股票投资组合

#### 5.2.1 报告期末按行业分类的境内股票投资组合

代码	行业类别	公允价值（元）	占基金资产净值比例（%）
A	农、林、牧、渔业	906,774.00	1.04
B	采矿业	16,169,542.00	18.50
C	制造业	46,816,810.00	53.57
D	电力、热力、燃气及水生产和供应业	-	-
E	建筑业	-	-
F	批发和零售业	-	-
G	交通运输、仓储和邮政业	10,930,570.00	12.51
H	住宿和餐饮业	-	-
I	信息传输、软件和信息技术服务业	-	-

J	金融业	-	-
K	房地产业	1,899,766.00	2.17
L	租赁和商务服务业	-	-
M	科学研究和技术服务业	-	-
N	水利、环境和公共设施管理业	-	-
O	居民服务、修理和其他服务业	-	-
P	教育	-	-
Q	卫生和社会工作	-	-
R	文化、体育和娱乐业	-	-
S	综合	-	-
	合计	76,723,462.00	87.79

### 5.2.2 报告期末按行业分类的港股通投资股票投资组合

行业类别	公允价值（人民币）	占基金资产净值比例（%）
原材料	-	-
能源	-	-
金融	-	-
非日常生活消费品	-	-
日常消费品	-	-
医疗保健	-	-
信息技术	-	-
通信服务	-	-
房地产	5,141,094.81	5.88
工业	-	-
公用事业	-	-
合计	5,141,094.81	5.88

注：以上分类采用彭博提供的国际通用行业分类标准。

### 5.3 期末按公允价值占基金资产净值比例大小排序的股票投资明细

#### 5.3.1 报告期末按公允价值占基金资产净值比例大小排序的前十名股票投资明细

序号	股票代码	股票名称	数量（股）	公允价值（元）	占基金资产净值比例（%）
1	000807	云铝股份	586,600	7,168,252.00	8.20
2	603619	中曼石油	294,300	5,450,436.00	6.24
3	601636	旗滨集团	775,400	5,303,736.00	6.07
4	601899	紫金矿业	424,200	5,285,532.00	6.05
5	600761	安徽合力	286,500	5,217,165.00	5.97
6	00123	越秀地产	892,000	5,141,094.81	5.88
7	603885	吉祥航空	416,700	5,000,400.00	5.72
8	000786	北新建材	208,900	4,879,904.00	5.58
9	603379	三美股份	135,400	4,603,600.00	5.27
10	603298	杭叉集团	176,500	4,391,320.00	5.02

#### 5.4 报告期末按债券品种分类的债券投资组合

注：无。

#### 5.5 报告期末按公允价值占基金资产净值比例大小排序的前五名债券投资明细

注：无。

#### 5.6 报告期末按公允价值占基金资产净值比例大小排序的前十名资产支持证券投资 明细

注：无。

#### 5.7 报告期末按公允价值占基金资产净值比例大小排序的前五名贵金属投资明细

注：无。

#### 5.8 报告期末按公允价值占基金资产净值比例大小排序的前五名权证投资明细

注：无。

#### 5.9 报告期末本基金投资的股指期货交易情况说明

##### 5.9.1 报告期末本基金投资的股指期货持仓和损益明细

注：无。

##### 5.9.2 本基金投资股指期货的投资政策

本基金将根据风险管理的原则，以套期保值为目标，选择流动性好、交易活跃的股指期货合约，充分考虑股指期货的风险收益特征，通过多头或空头的套期保值策略，以改善投资组合的投资效果。

#### 5.10 报告期末本基金投资的国债期货交易情况说明

##### 5.10.1 本期国债期货投资政策

本基金基金合同的投资范围尚未包含国债期货投资。

##### 5.10.2 报告期末本基金投资的国债期货持仓和损益明细

注：本基金基金合同的投资范围尚未包含国债期货投资。

##### 5.10.3 本期国债期货投资评价

本基金基金合同的投资范围尚未包含国债期货投资。

#### 5.11 投资组合报告附注

### 5.11.1 本基金投资的前十名证券的发行主体本期是否出现被监管部门立案调查，或在报告编制日前一年内受到公开谴责、处罚的情形

本基金投资的前十名证券中本期没有发行主体被监管部门立案调查的、或在报告编制日前一年内受到公开谴责、处罚的证券。

### 5.11.2 基金投资的前十名股票是否超出基金合同规定的备选股票库

本基金投资的前十名证券没有超出基金合同规定的证券备选库。

### 5.11.3 其他资产构成

序号	名称	金额（元）
1	存出保证金	47,248.69
2	应收证券清算款	-
3	应收股利	-
4	应收利息	-
5	应收申购款	20,862.94
6	其他应收款	-
7	其他	-
8	合计	68,111.63

### 5.11.4 报告期末持有的处于转股期的可转换债券明细

注：无。

### 5.11.5 报告期末前十名股票中存在流通受限情况的说明

注：无。

### 5.11.6 投资组合报告附注的其他文字描述部分

由于四舍五入的原因，投资组合报告中数字分项之和与合计项之间可能存在尾差。

## § 6 开放式基金份额变动

单位：份

项目	鹏华睿见混合 A	鹏华睿见混合 C
报告期期初基金份额总额	73,283,436.68	46,538,863.17
报告期期间基金总申购份额	78,237.34	498,881.79
减：报告期期间基金总赎回份额	12,135,576.53	3,574,649.96
报告期期间基金拆分变动份额（份额减少以“-”填列）	-	-
报告期期末基金份额总额	61,226,097.49	43,463,095.00

## § 7 基金管理人运用固有资金投资本基金情况

### 7.1 基金管理人持有本基金份额变动情况

注：无。

### 7.2 基金管理人运用固有资金投资本基金交易明细

注：无。

## § 8 影响投资者决策的其他重要信息

### 8.1 报告期内单一投资者持有基金份额比例达到或超过 20%的情况

注：无。

### 8.2 影响投资者决策的其他重要信息

无。

## § 9 备查文件目录

### 9.1 备查文件目录

- (一) 《鹏华睿见混合型证券投资基金基金合同》；
- (二) 《鹏华睿见混合型证券投资基金托管协议》；
- (三) 《鹏华睿见混合型证券投资基金 2023 年第 4 季度报告》（原文）。

### 9.2 存放地点

深圳市福田区福华三路 168 号深圳国际商会中心第 43 层鹏华基金管理有限公司。

### 9.3 查阅方式

投资者可在基金管理人营业时间内免费查阅，也可按工本费购买复印件，或通过本基金管理人网站（<http://www.phfund.com.cn>）查阅。

投资者对本报告书如有疑问，可咨询本基金管理人鹏华基金管理有限公司，本公司已开通客户服务系统，咨询电话：4006788999。

鹏华基金管理有限公司

2024 年 1 月 19 日