

# 鹏华医药科技股票型证券投资基金

## 2023 年第 4 季度报告

2023 年 12 月 31 日

基金管理人：鹏华基金管理有限公司

基金托管人：中国农业银行股份有限公司

报告送出日期：2024 年 1 月 19 日

## § 1 重要提示

基金管理人的董事会、董事保证本报告所载资料不存在虚假记载、误导性陈述或重大遗漏，并对其内容的真实性、准确性和完整性承担个别及连带的法律责任。

基金托管人中国农业银行股份有限公司根据本基金合同规定，于 2024 年 01 月 18 日复核了本报告中的财务指标、净值表现和投资组合报告等内容，保证复核内容不存在虚假记载、误导性陈述或者重大遗漏。

基金管理人承诺以诚实信用、勤勉尽责的原则管理和运用基金资产，但不保证基金一定盈利。

基金的过往业绩并不代表其未来表现。投资有风险，投资者在作出投资决策前应仔细阅读本基金的招募说明书及其更新。

本报告中财务资料未经审计。

本报告期自 2023 年 10 月 01 日起至 2023 年 12 月 31 日止。

## § 2 基金产品概况

基金简称	鹏华医药科技股票
基金主代码	001230
基金运作方式	契约型开放式
基金合同生效日	2015 年 6 月 2 日
报告期末基金份额总额	4,135,451,013.42 份
投资目标	本基金为股票型基金，在有效控制风险前提下，精选医药科技行业的优质上市公司，力求超额收益与长期资本增值。
投资策略	1、资产配置策略 本基金将通过跟踪考量通常的宏观经济变量（包括 GDP 增长率、CPI 走势、M2 的绝对水平和增长率、利率水平与走势等）以及各项国家政策（包括财政、货币、税收、汇率政策等）来判断经济周期目前的位置以及未来将发展的方向，在此基础上对各大类资产的风险和预期收益率进行分析评估，制定股票、债券、现金等大类资产之间的配置比例、调整原则和调整范围。 2、股票投资策略 本基金通过自上而下及自下而上相结合的方法挖掘优质的上市公司，构建股票投资组合。核心思路在于：1) 自上而下地分析行业的增长前景、行业结构、商业模式、竞争要素等分析把握其投资机会；2) 自下而上地评判企业的核心竞争力、管理层、治理结构等以及其所提供的产品和服务是否契合未来行业增长的大趋势，对企业基本面和估值水平进行综合的研判，深度挖掘优质的个股。 3、债券投资策略 本基金债券

	<p>投资将采取久期策略、收益率曲线策略、骑乘策略、息差策略、个券选择策略、信用策略等积极投资策略，自上而下地管理组合的久期，灵活地调整组合的券种搭配，同时精选个券，以增强组合的持有期收益。</p> <p>4、权证投资策略 本基金通过对权证标的证券基本面的研究，并结合权证定价模型及价值挖掘策略、价差策略、双向权证策略等寻求权证的合理估值水平，追求稳定的当期收益。</p> <p>5、中小企业私募债投资策略 中小企业私募债券是在中国境内以非公开方式发行和转让，约定在一定期限还本付息的公司债券。由于其非公开性及条款可协商性，普遍具有较高收益。本基金将深入研究发行人资信及公司运营情况，合理合规合格地进行中小企业私募债券投资。本基金在投资过程中密切监控债券信用等级或发行人信用等级变化情况，尽力规避风险，并获取超额收益。</p> <p>6、股指期货投资策略 本基金将根据风险管理的原则，以套期保值为目标，选择流动性好、交易活跃的股指期货合约，充分考虑股指期货的风险收益特征，通过多头或空头的套期保值策略，以改善投资组合的投资效果，实现股票组合的超额收益。</p>	
业绩比较基准	中证医药卫生指数收益率×80%+中债总指数收益率×20%	
风险收益特征	本基金属于股票型基金，其预期的风险和收益高于货币市场基金、债券基金、混合型基金，属于证券投资基金中较高预期风险、较高预期收益的品种。	
基金管理人	鹏华基金管理有限公司	
基金托管人	中国农业银行股份有限公司	
下属分级基金的基金简称	鹏华医药科技股票 A	鹏华医药科技股票 C
下属分级基金的交易代码	001230	017900
报告期末下属分级基金的份额总额	2,531,502,377.90 份	1,603,948,635.52 份
下属分级基金的风险收益特征	风险收益特征同上	风险收益特征同上

注：无。

### § 3 主要财务指标和基金净值表现

#### 3.1 主要财务指标

单位：人民币元

主要财务指标	报告期（2023 年 10 月 1 日-2023 年 12 月 31 日）	
	鹏华医药科技股票 A	鹏华医药科技股票 C
1. 本期已实现收益	13,926,856.70	4,542,502.93
2. 本期利润	271,133,395.95	101,367,268.62
3. 加权平均基金份额本期利润	0.1066	0.0754
4. 期末基金资产净值	2,978,391,181.31	1,594,911,645.44
5. 期末基金份额净值	1.177	0.994

注：1. 本期已实现收益指基金本期利息收入、投资收益、其他收入（不含公允价值变动收益）扣除相关费用和信用减值损失后的余额，本期利润为本期已实现收益加上本期公允价值变动收益等未实现收益。

2. 所述基金业绩指标不包括持有人认购或交易基金的各项费用（例如，开放式基金的申购赎回费、基金转换费等），计入费用后实际收益水平要低于所列数字。

### 3.2 基金净值表现

#### 3.2.1 基金份额净值增长率及其与同期业绩比较基准收益率的比较

鹏华医药科技股票 A

阶段	净值增长率①	净值增长率标准差②	业绩比较基准收益率③	业绩比较基准收益率标准差④	①—③	②—④
过去三个月	10.21%	1.33%	-1.60%	0.91%	11.81%	0.42%
过去六个月	11.78%	1.45%	-2.86%	0.90%	14.64%	0.55%
过去一年	10.62%	1.46%	-9.05%	0.87%	19.67%	0.59%
过去三年	-9.04%	1.55%	-31.11%	1.26%	22.07%	0.29%
过去五年	169.34%	1.57%	21.10%	1.26%	148.24%	0.31%
自基金合同生效起至今	17.70%	1.76%	-17.83%	1.34%	35.53%	0.42%

鹏华医药科技股票 C

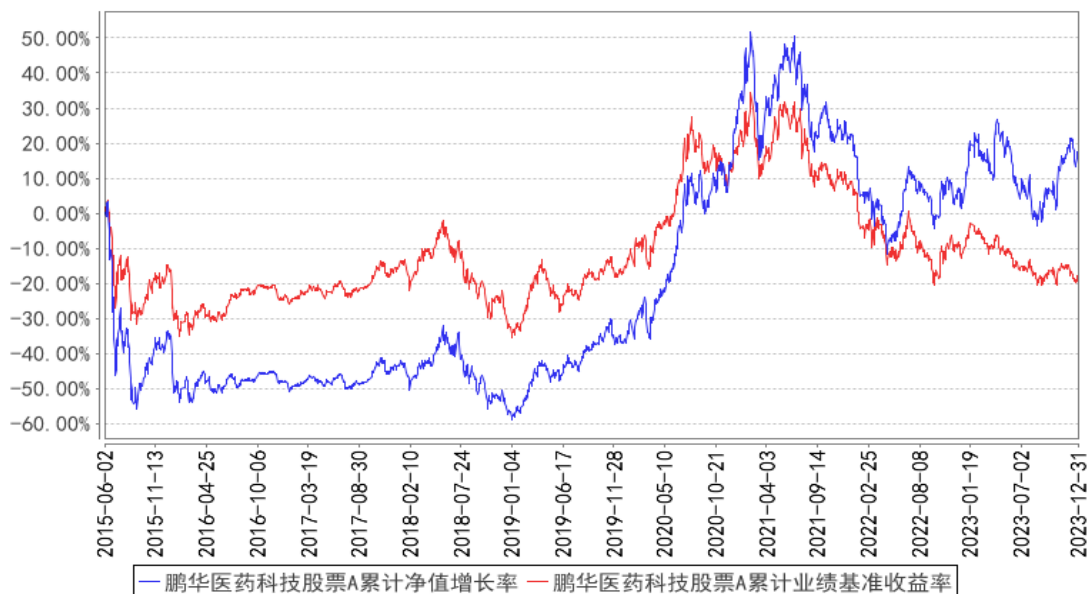
阶段	净值增长率①	净值增长率标准差②	业绩比较基准收益率③	业绩比较基准收益率标准差④	①—③	②—④
过去三个月	9.96%	1.33%	-1.60%	0.91%	11.56%	0.42%
过去六个月	11.56%	1.45%	-2.86%	0.90%	14.42%	0.55%
自基金合同生效起至今	-0.60%	1.42%	-12.57%	0.86%	11.97%	0.56%

注：业绩比较基准=中证医药卫生指数收益率×80%+中债总指数收益率×20%

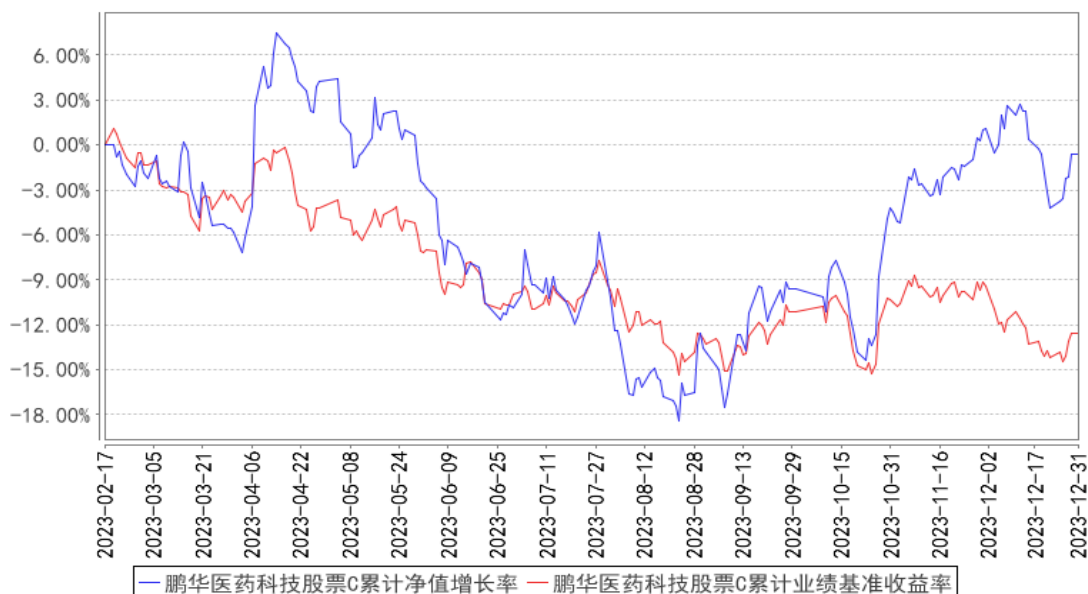
#### 3.2.2 自基金合同生效以来基金累计净值增长率变动及其与同期业绩比较基准收益

## 率变动的比较

鹏华医药科技股票A累计净值增长率与同期业绩比较基准收益率的历史走势对比图



鹏华医药科技股票C累计净值增长率与同期业绩比较基准收益率的历史走势对比图



注：1、本基金基金合同于 2015 年 06 月 02 日生效。2、截至建仓期结束，本基金的各项投资比例已达到基金合同中规定的各项比例。

### 3.3 其他指标

注：无。

## § 4 管理人报告

### 4.1 基金经理（或基金经理小组）简介

姓名	职务	任本基金的基金经理期限	证券从业	说明
----	----	-------------	------	----

		任职日期	离任日期	年限	
金笑非	基金经理	2016-06-24	-	11 年	金笑非先生，国籍中国，经济学硕士，11 年证券从业经验。2012 年 7 月加盟鹏华基金管理有限公司，从事行业研究工作，历任研究部基金经理助理/高级研究员，现任权益投资二部副总经理/基金经理。2016 年 06 月至今担任鹏华医药科技股票型证券投资基金基金经理，2017 年 07 月至 2020 年 03 月担任鹏华医疗保健股票型证券投资基金基金经理，2019 年 06 月至 2022 年 06 月担任鹏华科创主题 3 年封闭运作灵活配置混合型证券投资基金基金经理，2021 年 06 月至今担任鹏华创新升级混合型证券投资基金基金经理，2022 年 06 月至今担任鹏华创新动力灵活配置混合型证券投资基金（LOF）基金经理，2022 年 06 月至今担任鹏华创新增长一年持有期混合型证券投资基金基金经理，金笑非先生具备基金从业资格。本报告期内本基金基金经理未发生变动。

注：1. 任职日期和离任日期均指公司作出决定后正式对外公告之日；担任新成立基金基金经理的，任职日期为基金合同生效日。2. 证券从业的含义遵从行业协会关于从业人员资格管理办法的相关规定。

#### 4.1.1 期末兼任私募资产管理计划投资经理的基金经理同时管理的产品情况

注：无。

#### 4.2 管理人对报告期内本基金运作合规守信情况的说明

报告期内，本基金管理人严格遵守《证券投资基金法》等法律法规、中国证监会的有关规定以及基金合同的约定，本着诚实守信、勤勉尽责的原则管理和运作基金资产，在严格控制风险的基础上，为基金份额持有人谋求最大利益。本报告期内，本基金运作合规，不存在违反基金合同和损害基金份额持有人利益的行为。

#### 4.3 公平交易专项说明

##### 4.3.1 公平交易制度的执行情况

报告期内，本基金管理人严格执行公平交易制度，确保不同投资组合在研究、交易、分配各环节得到公平对待。公司对不同投资组合在不同时间窗口下（日内、3 日内、5 日内）的同向交易价差进行专项分析，未发现不公平对待各组合或组合间相互利益输送的情况。

### 4.3.2 异常交易行为的专项说明

报告期内，本基金未发生违法违规且对基金财产造成损失的异常交易行为。本报告期内未发生基金管理人管理的所有投资组合参与的交易所公开竞价同日反向交易成交较少的单边交易量超过该证券当日成交量的 5% 的情况。

### 4.4 报告期内基金的投资策略和运作分析

四季度我们基本维持了第三季度的投资思路，整体上没有太多的操作。

### 4.5 报告期内基金的业绩表现

截至本报告期末，本报告期 A 类净值增长率为 10.21%，同期业绩比较基准增长率为-1.60%；C 类净值增长率为 9.96%，同期业绩比较基准增长率为-1.60%。

### 4.6 报告期内基金持有人数或基金资产净值预警说明

无。

## § 5 投资组合报告

### 5.1 报告期末基金资产组合情况

序号	项目	金额（元）	占基金总资产的比例（%）
1	权益投资	3,938,382,201.39	85.08
	其中：股票	3,938,382,201.39	85.08
2	基金投资	-	-
3	固定收益投资	-	-
	其中：债券	-	-
	资产支持证券	-	-
4	贵金属投资	-	-
5	金融衍生品投资	-	-
6	买入返售金融资产	378,256,604.00	8.17
	其中：买断式回购的买入返售金融资产	-	-
7	银行存款和结算备付金合计	293,609,824.47	6.34
8	其他资产	18,961,456.41	0.41
9	合计	4,629,210,086.27	100.00

### 5.2 报告期末按行业分类的股票投资组合

#### 5.2.1 报告期末按行业分类的境内股票投资组合

代码	行业类别	公允价值（元）	占基金资产净值比例（%）
A	农、林、牧、渔业	-	-

B	采矿业	-	-
C	制造业	3,872,058,312.86	84.67
D	电力、热力、燃气及水生产和供应业	-	-
E	建筑业	-	-
F	批发和零售业	70,870.82	0.00
G	交通运输、仓储和邮政业	13,981.41	0.00
H	住宿和餐饮业	-	-
I	信息传输、软件和信息技术服务业	120,561.56	0.00
J	金融业	-	-
K	房地产业	-	-
L	租赁和商务服务业	3,058.00	0.00
M	科学研究和技术服务业	66,106,483.92	1.45
N	水利、环境和公共设施管理业	8,932.82	0.00
O	居民服务、修理和其他服务业	-	-
P	教育	-	-
Q	卫生和社会工作	-	-
R	文化、体育和娱乐业	-	-
S	综合	-	-
	合计	3,938,382,201.39	86.12

## 5.2.2 报告期末按行业分类的港股通投资股票投资组合

注：无。

## 5.3 期末按公允价值占基金资产净值比例大小排序的股票投资明细

### 5.3.1 报告期末按公允价值占基金资产净值比例大小排序的前十名股票投资明细

序号	股票代码	股票名称	数量（股）	公允价值（元）	占基金资产净值比例（%）
1	688235	百济神州-U	2,824,699	392,746,148.96	8.59
2	600276	恒瑞医药	6,786,518	306,954,209.14	6.71
3	688197	首药控股-U	5,407,934	298,463,877.46	6.53
4	688331	荣昌生物	4,676,823	290,243,635.38	6.35
5	688428	诺诚健华-U	19,150,594	220,231,831.00	4.82
6	688192	迪哲医药-U	4,365,195	208,874,580.75	4.57
7	688302	海创药业-U	3,761,580	195,865,470.60	4.28
8	600161	天坛生物	6,190,821	191,544,001.74	4.19
9	000661	长春高新	1,088,518	158,705,924.40	3.47
10	603087	甘李药业	2,914,600	153,453,690.00	3.36

## 5.4 报告期末按债券品种分类的债券投资组合

注：无。



## 5.5 报告期末按公允价值占基金资产净值比例大小排序的前五名债券投资明细

注：无。

## 5.6 报告期末按公允价值占基金资产净值比例大小排序的前十名资产支持证券投资 明细

注：无。

## 5.7 报告期末按公允价值占基金资产净值比例大小排序的前五名贵金属投资明细

注：无。

## 5.8 报告期末按公允价值占基金资产净值比例大小排序的前五名权证投资明细

注：无。

## 5.9 报告期末本基金投资的股指期货交易情况说明

### 5.9.1 报告期末本基金投资的股指期货持仓和损益明细

注：无。

### 5.9.2 本基金投资股指期货的投资政策

本基金投资股指期货将根据风险管理的原则，以套期保值为目标，选择流动性好、交易活跃的股指期货合约，充分考虑股指期货的风险收益特征，通过多头或空头的套期保值策略，以改善投资组合的投资效果，实现股票组合的超额收益。

## 5.10 报告期末本基金投资的国债期货交易情况说明

### 5.10.1 本期国债期货投资政策

本基金基金合同的投资范围尚未包含国债期货投资。

### 5.10.2 报告期末本基金投资的国债期货持仓和损益明细

注：本基金基金合同的投资范围尚未包含国债期货投资。

### 5.10.3 本期国债期货投资评价

本基金基金合同的投资范围尚未包含国债期货投资。

## 5.11 投资组合报告附注

### 5.11.1 本基金投资的前十名证券的发行主体本期是否出现被监管部门立案调查，或在报告编制日前一年内受到公开谴责、处罚的情形

本基金投资的前十名证券中本期没有发行主体被监管部门立案调查的、或在报告编制日前一年内受到公开谴责、处罚的证券。

### 5.11.2 基金投资的前十名股票是否超出基金合同规定的备选股票库

本基金投资的前十名证券没有超出基金合同规定的证券备选库。

### 5.11.3 其他资产构成

序号	名称	金额（元）
1	存出保证金	426,482.52
2	应收证券清算款	9,983,502.54
3	应收股利	-
4	应收利息	-
5	应收申购款	8,551,471.35
6	其他应收款	-
7	其他	-
8	合计	18,961,456.41

### 5.11.4 报告期末持有的处于转股期的可转换债券明细

注：无。

### 5.11.5 报告期末前十名股票中存在流通受限情况的说明

注：无。

### 5.11.6 投资组合报告附注的其他文字描述部分

由于四舍五入的原因，投资组合报告中数字分项之和与合计项之间可能存在尾差。

## § 6 开放式基金份额变动

单位：份

项目	鹏华医药科技股票 A	鹏华医药科技股票 C
报告期期初基金份额总额	2,546,074,656.47	1,109,610,800.53
报告期期间基金总申购份额	248,303,804.82	894,361,124.23
减：报告期期间基金总赎回份额	262,876,083.39	400,023,289.24
报告期期间基金拆分变动份额（份额减少以“-”填列）	-	-
报告期期末基金份额总额	2,531,502,377.90	1,603,948,635.52

## § 7 基金管理人运用固有资金投资本基金情况

### 7.1 基金管理人持有本基金份额变动情况

单位：份

项目	鹏华医药科技股票 A	鹏华医药科技股票 C
报告期期初管理人持有的本基金份额	9,224,169.74	-
报告期期间买入/申购总份额	-	-
报告期期间卖出/赎回总份额	-	-
报告期期末管理人持有的本基金份额	9,224,169.74	-
报告期期末持有的本基金份额占基金总份额比例 (%)	0.36	-

注：本基金管理人投资本基金的费率标准与其他相同条件的投资者适用的费率标准相一致。

## 7.2 基金管理人运用固有资金投资本基金交易明细

注：无。

## § 8 影响投资者决策的其他重要信息

### 8.1 报告期内单一投资者持有基金份额比例达到或超过 20%的情况

注：无。

### 8.2 影响投资者决策的其他重要信息

无。

## § 9 备查文件目录

### 9.1 备查文件目录

- (一) 《鹏华医药科技股票型证券投资基金基金合同》；
- (二) 《鹏华医药科技股票型证券投资基金托管协议》；
- (三) 《鹏华医药科技股票型证券投资基金 2023 年第 4 季度报告》（原文）。

### 9.2 存放地点

深圳市福田区福华三路 168 号深圳国际商会中心第 43 层鹏华基金管理有限公司。

### 9.3 查阅方式

投资者可在基金管理人营业时间内免费查阅，也可按工本费购买复印件，或通过本基金管理人网站（<http://www.phfund.com.cn>）查阅。

投资者对本报告书如有疑问，可咨询本基金管理人鹏华基金管理有限公司，本公司已开通客户服务系统，咨询电话：4006788999。

鹏华基金管理有限公司

2024 年 1 月 19 日