

泰康科技创新一年定期开放混合型  
证券投资基金  
2023 年第 4 季度报告

2023 年 12 月 31 日

基金管理人：泰康基金管理有限公司

基金托管人：中国农业银行股份有限公司

报告送出日期：2024 年 1 月 19 日

## §1 重要提示

基金管理人的董事会及董事保证本报告所载资料不存在虚假记载、误导性陈述或重大遗漏，并对其内容的真实性、准确性和完整性承担个别及连带责任。

基金托管人中国农业银行股份有限公司根据本基金合同规定，于 2024 年 1 月 18 日复核了本报告中的财务指标、净值表现和投资组合报告等内容，保证复核内容不存在虚假记载、误导性陈述或者重大遗漏。

基金管理人承诺以诚实信用、勤勉尽责的原则管理和运用基金资产，但不保证基金一定盈利。

基金的过往业绩并不代表其未来表现。投资有风险，投资者在作出投资决策前应仔细阅读本基金的招募说明书及其更新。

本报告财务资料未经审计。

本报告期为 2023 年 10 月 1 日起至 2023 年 12 月 31 日止。

## §2 基金产品概况

基金简称	泰康科技创新一年定开混合
基金主代码	009490
基金运作方式	契约型定期开放式
基金合同生效日	2020 年 9 月 10 日
报告期末基金份额总额	168,500,955.64 份
投资目标	本基金主要投资于具有优质创新能力和良好成长性的上市公司，通过动态的资产配置和严控风险，力争实现超过业绩比较基准的长期回报。
投资策略	<p>本基金在每个封闭运作期，通过基金管理人构建的权益投资决策分析体系（MVPCT 系统）定期评估宏观经济和投资环境，并对全球及国内经济发展进行评估和展望，在此基础上判断未来市场投资环境的变化以及市场发展的主要推动因素与变量，运用泰康量化资产配置模型，根据股票、债券、货币市场工具三种最主要大类资产的预期收益和风险，确定三者的最优配置比例并适时调整。</p> <p>本基金所界定的科技创新企业是指坚持面向世界科技前沿、面向经济主战场、面向国家重大需求，主要服务于符合国家战略、突破关键核心技术、市场认可度高的企业，重点关注新一代信息技术、高端装备、新材料、新能源、节能环保、生物医药等高新技术产业和战略性新兴产业。本基金采用自上而下与自下而上相结合的方法，筛选符合主题要求的优质股票并构建投资组合，具体而言：根据科技创新主题相关各行业的特征，从行业发展周期、行业景气度、行业竞争格局、行业发展速度、行业发展趋势与市场空间、国家科技及产业政策影响程度等多维度评价各行业的投资价值，挑选出发展态势良好、具备技术深度或受益于国家科技及产业政策的重点配置行业；通过定量分析</p>

	和定性分析，自下而上地精选具有业绩支撑、估值合理、符合科技创新主题的相关上市公司股票进行投资。根据基金流动性管理及策略性投资的需要，本基金将进行国债、金融债、企业债等固定收益证券以及可转换债券的投资。在风险可控的前提下，本基金将本着谨慎原则以套期保值为主要目的适度参与股指期货和国债期货投资。
业绩比较基准	本基金的业绩比较基准为：中证 500 指数收益率*70%+恒生指数收益率*10%+中债新综合全价(总值)指数收益率*20%
风险收益特征	本基金为混合型基金，预期收益和风险水平低于股票型基金，高于债券型基金与货币市场基金。 本基金可通过内地与香港股票市场交易互联互通机制投资于香港证券市场，除了需要承担与境内证券投资基金类似的市场波动风险等一般投资风险之外，本基金还面临汇率风险、投资于香港证券市场的风险、以及通过内地与香港股票市场交易互联互通机制投资的风险等特有风险。
基金管理人	泰康基金管理有限公司
基金托管人	中国农业银行股份有限公司

### § 3 主要财务指标和基金净值表现

#### 3.1 主要财务指标

单位：人民币元

主要财务指标	报告期（2023 年 10 月 1 日-2023 年 12 月 31 日）
1. 本期已实现收益	-4,528,686.58
2. 本期利润	-2,288,964.77
3. 加权平均基金份额本期利润	-0.0115
4. 期末基金资产净值	137,468,482.19
5. 期末基金份额净值	0.8158

注：（1）本期已实现收益指基金本期利息收入、投资收益、其他收入（不含公允价值变动收益）扣除相关费用和信用减值损失后的余额，本期利润为本期已实现收益加上本期公允价值变动收益。

（2）所述基金业绩指标不包括持有人认购或交易基金的各项费用，计入费用后实际收益水平要低于所列数字。

#### 3.2 基金净值表现

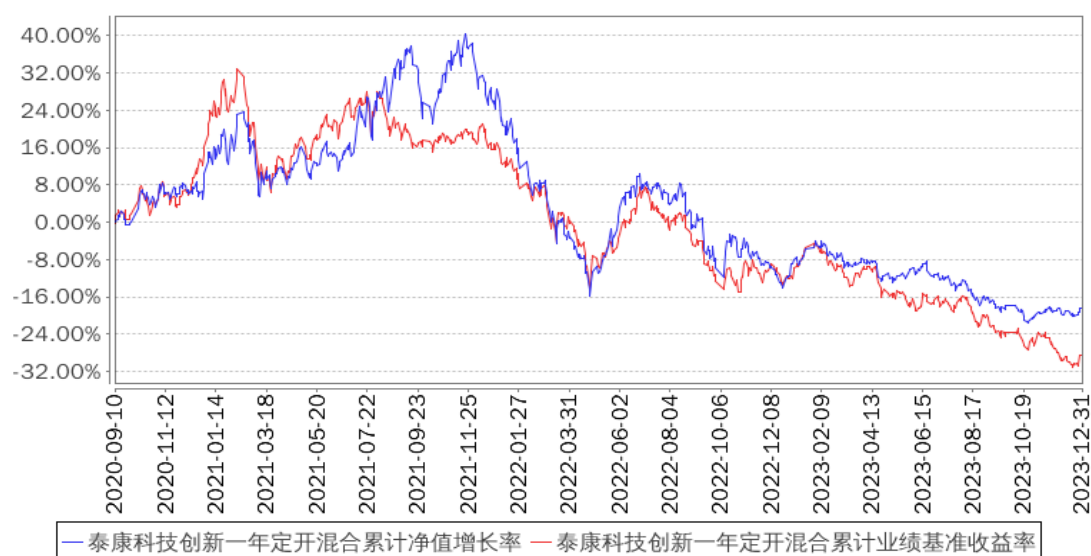
##### 3.2.1 基金份额净值增长率及其与同期业绩比较基准收益率的比较

阶段	净值增长率 ①	净值增长率 标准差②	业绩比较基 准收益率③	业绩比较基 准收益率标 准差④	①-③	②-④
过去三个月	-0.72%	0.53%	-6.31%	0.93%	5.59%	-0.40%

过去六个月	-8.14%	0.62%	-13.96%	0.89%	5.82%	-0.27%
过去一年	-7.91%	0.70%	-18.55%	0.89%	10.64%	-0.19%
过去三年	-26.02%	1.29%	-38.28%	1.18%	12.26%	0.11%
自基金合同 生效起至今	-18.42%	1.27%	-28.36%	1.17%	9.94%	0.10%

### 3.2.2 自基金合同生效以来基金累计净值增长率变动及其与同期业绩比较基准收益率率变动的比较

泰康科技创新一年定开混合累计净值增长率与同期业绩比较基准收益率的历史走势对比图



注：1、本基金基金合同于 2020 年 09 月 10 日生效。

2、按照本基金的基金合同规定，基金管理人应当自基金合同生效之日起六个月内使基金的投资组合比例符合基金合同的约定，建仓期结束时本基金各项资产配置比例符合基金合同约定。

### 3.3 其他指标

无。

## §4 管理人报告

### 4.1 基金经理（或基金经理小组）简介

姓名	职务	任本基金的基金经理期限		证券从业年限	说明
		任职日期	离任日期		
金宏伟	本基金基金经理	2020年9月10日	-	11年	金宏伟于 2016 年 12 月加入泰康公募，现任泰康基金股票基金经理。曾任中钢集团工程总包项目经理、工程师、国际商务师，新华基金管理有限公司行业研究员、

				中上游行业组长、中游及 TMT 行业组长、研究部总监助理、专户投资部投资经理等职务。2017 年 8 月 28 日至 2023 年 2 月 7 日担任泰康新机遇灵活配置混合型证券投资基金基金经理。2017 年 8 月 28 日至 2019 年 5 月 9 日担任泰康策略优选灵活配置混合型证券投资基金基金经理。2020 年 7 月 2 日至今担任泰康恒泰回报灵活配置混合型证券投资基金基金经理。2020 年 7 月 24 日至今担任泰康颐享混合型证券投资基金基金经理。2020 年 9 月 10 日至今担任泰康科技创新一年定期开放混合型证券投资基金基金经理。2021 年 12 月 7 日至 2024 年 1 月 5 日担任泰康裕泰债券型证券投资基金基金经理。2022 年 6 月 1 日至今担任泰康招享混合型证券投资基金基金经理。2022 年 9 月 29 日至今担任泰康景气行业混合型证券投资基金基金经理。
--	--	--	--	---

注：证券从业的含义遵从行业协会的相关规定。表中的任职日期和离任日期均指公司相关公告中披露的日期。

#### 4.2 管理人对报告期内本基金运作合规守信情况的说明

本报告期内，本基金管理人严格遵守相关法律法规以及基金合同的约定，本基金运作整体合法合规，没有出现损害基金份额持有人利益的行为。

#### 4.3 公平交易专项说明

##### 4.3.1 公平交易制度的执行情况

本基金管理人公平对待旗下管理的所有基金和组合，建立了公平交易制度和流程，并严格执行。报告期内，本基金管理人严格执行证监会《证券投资基金管理公司公平交易制度指导意见》和公司内部公平交易制度，通过系统和人工等方式在各环节严格控制交易公平执行。在投资管理活动中，各投资组合按投资管理制度和流程独立决策，并在获得投资信息、投资建议和实施投资决策方面享有公平的机会。

##### 4.3.2 异常交易行为的专项说明

本基金管理人建立了异常交易的监控与报告制度，对异常交易行为进行事前、事中和事后的监控。报告期内，没有出现本基金管理人所有投资组合参与的交易所公开竞价同日反向交易成交较少的单边交易量超过该证券当日成交量 5% 的情况。报告期内未发现本基金存在异常交易行为。

#### 4.4 报告期内基金的投资策略和运作分析

宏观经济方面，四季度延续了偏弱运行的态势，复苏的力度不足。终端需求的表现不佳，零售在三季度的出行热之后脉冲力度下降，房地产尽管政策频出但持续处于下滑通道。最大的边际变化来自于国债增发和一揽子化债，财政政策有所发力，通过中央政府加杠杆对冲地方政府化债的收缩压力。

权益市场方面，进入四季度，经济增长趋弱，逆周期调节持续，信用政策持续宽松，货币整体合理充裕，财政政策持续，房地产出口消费趋弱，国际环境变化较多，中美是有管控的竞争，市场整体偏弱。从大盘和板块上来看，四季度上证综指下跌 4.36%，沪深 300 下跌 7.00%，创业板指下跌 5.62%。板块间波动较大，其中，煤炭、农林牧渔和电子等有上涨，美容护理、房地产、建筑材料等下跌较多。

权益投资方面，在本期，基金在仓位上相机抉择，整体保持低位。在行业配置上，以通信、计算机、电网设备、生物医药和公用事业等为主，适当配置其他优质个股。站在当下时点，科技发展、政策支持、行业景气和低估值高分红是市场重点关注的方向，本基金投资坚持“自下而上为主、自上而下为辅”的策略，寻找估值、增速和公司及行业前景相匹配的个股进行配置。展望 2024 年一季度，逆周期调节持续但不激进，货币相对宽松，经济继续低速增长，AI 为代表的科技影响继续，海外市场和国际关系不确定性继续，叠加股市往往有的“春季躁动”，综合起来，市场震荡上行概率较大，同时也体现为结构上的变化，仓位上相机而动，行业上重点关注生物医药、TMT、高端装备、公用事业等行业和部分低估值高分红科技个股，相对均衡策略。

固收投资方面，在本期，基金配置了部分低风险短债，增强基金收益。展望 2024 年一季度，会根据权益市场和固收市场情况，在权益低配的时候，会适当配置低风险的短债。

#### 4.5 报告期内基金的业绩表现

截至本报告期末本基金份额净值为 0.8158 元，本报告期基金份额净值增长率为-0.72%；同期业绩比较基准增长率为-6.31%。

#### 4.6 报告期内基金持有人数或基金资产净值预警说明

本报告期内本基金未出现连续二十个工作日基金份额持有人数量不满二百人或者基金资产净值低于五千万元的情形。

## §5 投资组合报告

### 5.1 报告期末基金资产组合情况

序号	项目	金额（元）	占基金总资产的比例（%）
1	权益投资	109,261,498.67	68.26
	其中：股票	109,261,498.67	68.26
2	基金投资	-	-
3	固定收益投资	19,472,760.76	12.17
	其中：债券	19,472,760.76	12.17
	资产支持证券	-	-
4	贵金属投资	-	-
5	金融衍生品投资	-	-
6	买入返售金融资产	-1,160.55	-0.00
	其中：买断式回购的买入返售金融资产	-	-
7	银行存款和结算备付金合计	18,477,481.90	11.54
8	其他资产	12,846,516.96	8.03
9	合计	160,057,097.74	100.00

注：本基金本报告期末通过港股通交易机制投资的港股公允价值为 2,288,468.52 元，占期末资产净值比例为 1.66%。

## 5.2 报告期末按行业分类的股票投资组合

### 5.2.1 报告期末按行业分类的境内股票投资组合

代码	行业类别	公允价值（元）	占基金资产净值比例（%）
A	农、林、牧、渔业	-	-
B	采矿业	-	-
C	制造业	53,791,609.88	39.13
D	电力、热力、燃气及水生产和供应业	7,165,751.62	5.21
E	建筑业	-	-
F	批发和零售业	12,647.94	0.01
G	交通运输、仓储和邮政业	-	-
H	住宿和餐饮业	-	-
I	信息传输、软件和信息技术服务业	44,625,951.27	32.46
J	金融业	-	-
K	房地产业	-	-
L	租赁和商务服务业	-	-
M	科学研究和技术服务业	16,767.28	0.01
N	水利、环境和公共设施管理业	5,982.16	0.00
O	居民服务、修理和其他服务业	-	-
P	教育	-	-
Q	卫生和社会工作	-	-
R	文化、体育和娱乐业	1,354,320.00	0.99

S	综合	-	-
	合计	106,973,030.15	77.82

### 5.2.2 报告期末按行业分类的港股通投资股票投资组合

行业类别	公允价值（人民币）	占基金资产净值比例（%）
A 基础材料	-	-
B 消费者非必需品	1,196,525.00	0.87
C 消费者常用品	-	-
D 能源	-	-
E 金融	1,091,943.52	0.79
F 医疗保健	-	-
G 工业	-	-
H 信息技术	-	-
I 电信服务	-	-
J 公用事业	-	-
K 房地产	-	-
合计	2,288,468.52	1.66

注：以上行业分类标准来源于财汇。

### 5.3 期末按公允价值占基金资产净值比例大小排序的股票投资明细

#### 5.3.1 报告期末按公允价值占基金资产净值比例大小排序的前十名股票投资明细

序号	股票代码	股票名称	数量（股）	公允价值（元）	占基金资产净值比例（%）
1	002270	华明装备	948,375	13,391,055.00	9.74
2	601728	中国电信	2,365,100	12,795,191.00	9.31
3	002063	远光软件	1,683,820	10,406,007.60	7.57
4	600900	长江电力	305,943	7,140,709.62	5.19
5	002179	中航光电	170,203	6,637,917.00	4.83
6	600285	羚锐制药	282,624	4,835,696.64	3.52
7	600941	中国移动	47,100	4,685,508.00	3.41
8	600050	中国联通	939,600	4,115,448.00	2.99
9	000400	许继电气	161,100	3,537,756.00	2.57
10	600406	国电南瑞	156,200	3,486,384.00	2.54

注：对于同时在 A+H 股上市的股票，合并计算公允价值参与排序，并按照不同股票分别披露。

### 5.4 报告期末按债券品种分类的债券投资组合

序号	债券品种	公允价值（元）	占基金资产净值比例（%）
1	国家债券	-	-
2	央行票据	-	-
3	金融债券	-	-
	其中：政策性金融债	-	-
4	企业债券	-	-
5	企业短期融资券	9,025,362.30	6.57



6	中期票据	10,155,915.85	7.39
7	可转债（可交换债）	291,482.61	0.21
8	同业存单	-	-
9	其他	-	-
10	合计	19,472,760.76	14.17

### 5.5 报告期末按公允价值占基金资产净值比例大小排序的前五名债券投资明细

序号	债券代码	债券名称	数量（张）	公允价值（元）	占基金资产净值比例（%）
1	102101385	21 南电 MTN003	100,000	10,155,915.85	7.39
2	012384238	23 中兴通讯 SCP098	90,000	9,025,362.30	6.57
3	132026	G 三峡 EB2	2,550	291,482.61	0.21

### 5.6 报告期末按公允价值占基金资产净值比例大小排序的前十名资产支持证券投资 明细

本基金本报告期末未持有资产支持证券。

### 5.7 报告期末按公允价值占基金资产净值比例大小排序的前五名贵金属投资明细

本基金本报告期末未持有贵金属。

### 5.8 报告期末按公允价值占基金资产净值比例大小排序的前五名权证投资明细

本基金本报告期末未持有权证。

### 5.9 报告期末本基金投资的股指期货交易情况说明

#### 5.9.1 报告期末本基金投资的股指期货持仓和损益明细

本基金本报告期内未投资股指期货。

#### 5.9.2 本基金投资股指期货的投资政策

本基金本报告期内未投资股指期货。

### 5.10 报告期末本基金投资的国债期货交易情况说明

#### 5.10.1 本期国债期货投资政策

本基金本报告期内未投资国债期货。

#### 5.10.2 报告期末本基金投资的国债期货持仓和损益明细

本基金本报告期内未投资国债期货。

#### 5.10.3 本期国债期货投资评价

无。

## 5.11 投资组合报告附注

### 5.11.1 本基金投资的前十名证券的发行主体本期是否出现被监管部门立案调查，或在报告编制日前一年内受到公开谴责、处罚的情形

本报告期内本基金投资的前十名证券发行主体未出现被监管部门立案调查的情况，在报告编制前一年内未受到公开谴责、处罚。

### 5.11.2 基金投资的前十名股票是否超出基金合同规定的备选股票库

基金投资的前十名股票中，没有投资超出基金合同规定备选股票库之外的股票。

### 5.11.3 其他资产构成

序号	名称	金额（元）
1	存出保证金	187,721.44
2	应收证券清算款	12,658,795.52
3	应收股利	-
4	应收利息	-
5	应收申购款	-
6	其他应收款	-
7	其他	-
8	合计	12,846,516.96

### 5.11.4 报告期末持有的处于转股期的可转换债券明细

序号	债券代码	债券名称	公允价值（元）	占基金资产净值比例（%）
1	132026	G 三峡 EB2	291,482.61	0.21

### 5.11.5 报告期末前十名股票中存在流通受限情况的说明

本基金本报告期末前十名股票中未存在流通受限情况。

### 5.11.6 投资组合报告附注的其他文字描述部分

- 1、由于四舍五入的原因，分项之和与合计项之间可能存在尾差。
- 2、报告期内没有需说明的证券投资决策程序。

## §6 开放式基金份额变动

单位：份

报告期期初基金份额总额	249,341,537.38
报告期期间基金总申购份额	565,108.92
减：报告期期间基金总赎回份额	81,405,690.66
报告期期间基金拆分变动份额（份额减少以“-”填列）	-

报告期期末基金份额总额	168,500,955.64
-------------	----------------

注：报告期期间基金总申购份额含红利再投、转换入份额；基金总赎回份额含转换出份额。

## §7 基金管理人运用固有资金投资本基金情况

### 7.1 基金管理人持有本基金份额变动情况

报告期内，基金管理人未运用固有资金申购、赎回或者买卖本基金的基金份额。

### 7.2 基金管理人运用固有资金投资本基金交易明细

报告期内，基金管理人未运用固有资金申购、赎回或者买卖本基金的基金份额。

## §8 影响投资者决策的其他重要信息

### 8.1 报告期内单一投资者持有基金份额比例达到或超过 20%的情况

投资者类别	报告期内持有基金份额变化情况					报告期末持有基金情况	
	序号	持有基金份额比例达到或者超过 20%的时间区间	期初份额	申购份额	赎回份额	持有份额	份额占比 (%)
机构	1	20231001 - 20231108	52,655,975.75	-	26,327,987.88	26,327,987.87	15.62
个人	-	-	-	-	-	-	-
产品特有风险							
当本基金出现单一持有者持有基金份额比例达到或者超过 20%时，基金管理人将审慎确认大额申购与大额赎回，投资者将面对管理人拒绝或暂停申购的风险、暂停赎回或延缓支付赎回款项的风险、巨额赎回的风险，以及当管理人确认大额申购与大额赎回时，可能会对基金份额净值造成一定影响等特有风险。							

### 8.2 影响投资者决策的其他重要信息

无。

## §9 备查文件目录

### 9.1 备查文件目录

- (一) 中国证监会准予泰康科技创新一年定期开放混合型证券投资基金注册的文件；
- (二) 《泰康科技创新一年定期开放混合型证券投资基金基金合同》；
- (三) 《泰康科技创新一年定期开放混合型证券投资基金招募说明书》；

(四) 《泰康科技创新一年定期开放混合型证券投资基金托管协议》;

(五) 《泰康科技创新一年定期开放混合型证券投资基金产品资料概要》。

## 9.2 存放地点

基金管理人和基金托管人的住所。

## 9.3 查阅方式

投资者可通过指定信息披露报纸（《证券时报》）或登录基金管理人网站

（<http://www.tkfunds.com.cn>）和中国证监会基金电子披露网站（<http://eid.csrc.gov.cn/fund>）查阅。

泰康基金管理有限公司

2024 年 1 月 19 日