

# 嘉实融惠混合型证券投资基金 2023 年第 4 季度报告

2023 年 12 月 31 日

基金管理人：嘉实基金管理有限公司

基金托管人：中国银行股份有限公司

报告送出日期：2024 年 1 月 19 日

## §1 重要提示

基金管理人的董事会及董事保证本报告所载资料不存在虚假记载、误导性陈述或重大遗漏，并对其内容的真实性、准确性和完整性承担个别及连带责任。

基金托管人中国银行股份有限公司根据本基金合同规定，于 2024 年 01 月 17 日复核了本报告中的财务指标、净值表现和投资组合报告等内容，保证复核内容不存在虚假记载、误导性陈述或者重大遗漏。

基金管理人承诺以诚实信用、勤勉尽责的原则管理和运用基金资产，但不保证基金一定盈利。

基金的过往业绩并不代表其未来表现。投资有风险，投资者在作出投资决策前应仔细阅读本基金的招募说明书。

本报告中财务资料未经审计。

本报告期自 2023 年 10 月 01 日起至 2023 年 12 月 31 日止。

## §2 基金产品概况

基金简称	嘉实融惠混合
基金主代码	013995
基金运作方式	契约型开放式
基金合同生效日	2022 年 3 月 1 日
报告期末基金份额总额	523,475,360.87 份
投资目标	本基金力争在严格控制风险的前提下，通过积极主动的投资管理，实现基金资产的长期稳健增值。
投资策略	本基金将根据对宏观经济周期的分析研究，结合基本面、政策面、资金面等多种因素综合考量，研判所处经济周期的位置及未来发展方向，在控制风险的前提下，确定组合中股票、债券、货币市场工具及其他金融工具的比例，并根据宏观经济形势和市场时机的变化适时进行动态调整。具体包括资产配置策略、债券投资策略（利率策略、信用债券投资策略、可转换债券与可交换债券投资策略、期限结构配置策略、骑乘策略、息差策略）、股票投资策略（行业投资策略、个股投资策略、存托凭证投资策略、港股通投资策略）、衍生品投资策略（股指期货投资策略、股票期权投资策略、国债期货投资策略、信用衍生品投资策略）、资产支持证券投资策略。
业绩比较基准	中债综合财富指数收益率×85%+中证 800 指数收益率×10%+恒生指数收益率（人民币计价）×5%
风险收益特征	本基金为混合型证券投资基金，其预期收益及预期风险水平高于货币市场基金和债券型基金，但低于股票型基金。本基金可投资港股通标的股票，一旦投资将承担汇

	率风险以及因投资环境、投资标的、市场制度、交易规则差异等带来的境外市场的风险。	
基金管理人	嘉实基金管理有限公司	
基金托管人	中国银行股份有限公司	
下属分级基金的基金简称	嘉实融惠混合 A	嘉实融惠混合 C
下属分级基金的交易代码	013995	013996
报告期末下属分级基金的份额总额	490,308,599.63 份	33,166,761.24 份

### §3 主要财务指标和基金净值表现

#### 3.1 主要财务指标

单位：人民币元

主要财务指标	报告期（2023 年 10 月 1 日-2023 年 12 月 31 日）	
	嘉实融惠混合 A	嘉实融惠混合 C
1. 本期已实现收益	-936,459.42	-93,852.16
2. 本期利润	2,565,727.49	140,780.38
3. 加权平均基金份额本期利润	0.0048	0.0041
4. 期末基金资产净值	510,099,056.50	34,252,844.29
5. 期末基金份额净值	1.0404	1.0327

注：（1）本期已实现收益指基金本期利息收入、投资收益、其他收入（不含公允价值变动收益）扣除相关费用和信用减值损失后的余额，本期利润为本期已实现收益加上本期公允价值变动收益。

（2）上述基金业绩指标不包括持有人认购或交易基金的各项费用，计入费用后实际收益水平要低于所列数字。

#### 3.2 基金净值表现

##### 3.2.1 基金份额净值增长率及其与同期业绩比较基准收益率的比较

嘉实融惠混合 A

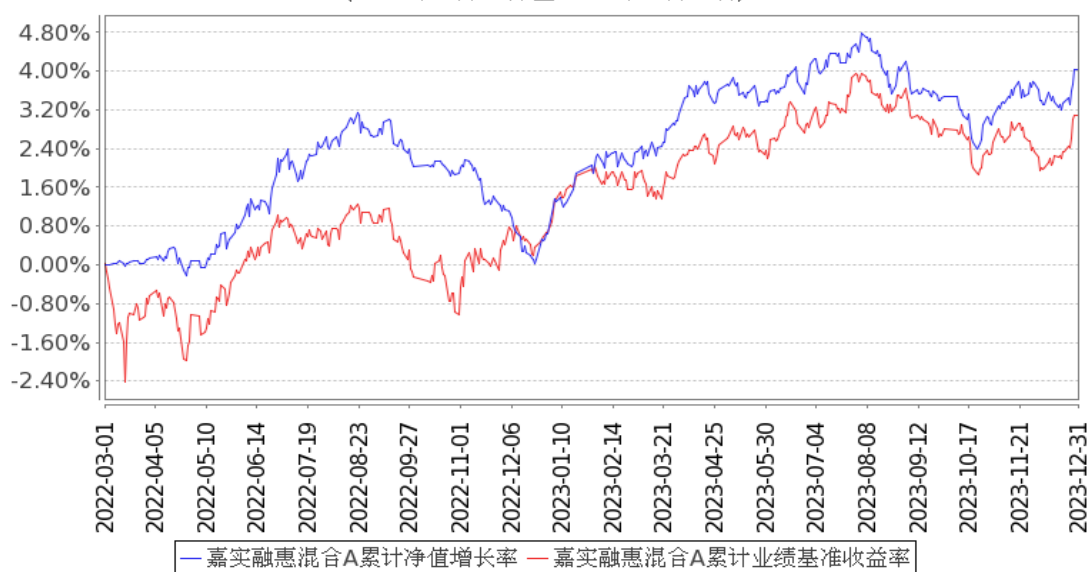
阶段	净值增长率①	净值增长率标准差②	业绩比较基准收益率③	业绩比较基准收益率标准差④	①-③	②-④
过去三个月	0.53%	0.13%	0.28%	0.14%	0.25%	-0.01%
过去六个月	-0.11%	0.13%	0.14%	0.13%	-0.25%	0.00%
过去一年	3.39%	0.13%	2.40%	0.13%	0.99%	0.00%
自基金合同生效起至今	4.04%	0.13%	3.10%	0.17%	0.94%	-0.04%

## 嘉实融惠混合 C

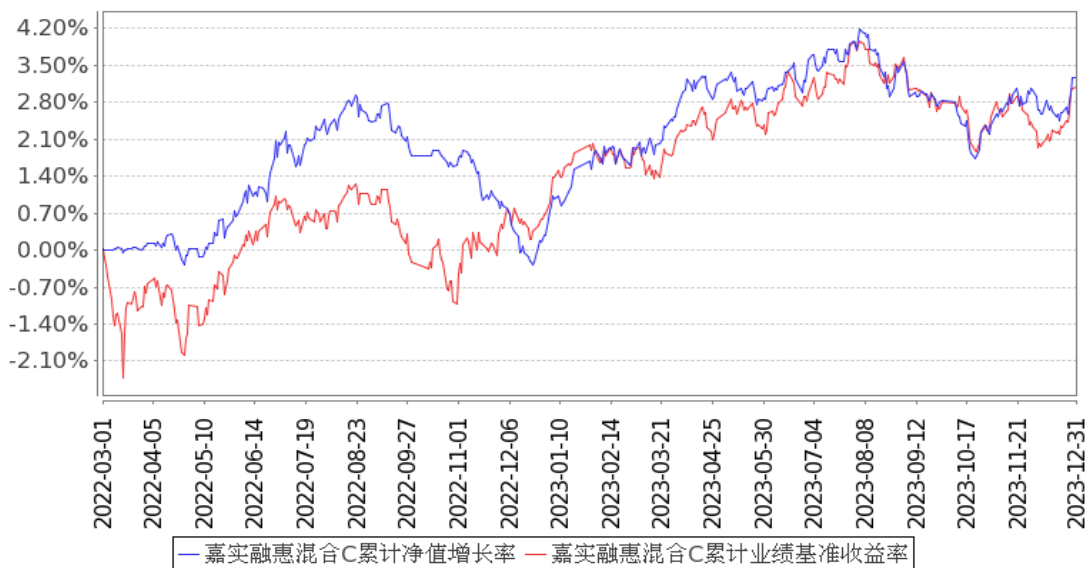
阶段	净值增长率①	净值增长率标准差②	业绩比较基准收益率③	业绩比较基准收益率标准差④	①-③	②-④
过去三个月	0.43%	0.13%	0.28%	0.14%	0.15%	-0.01%
过去六个月	-0.32%	0.13%	0.14%	0.13%	-0.46%	0.00%
过去一年	2.97%	0.13%	2.40%	0.13%	0.57%	0.00%
自基金合同生效起至今	3.27%	0.13%	3.10%	0.17%	0.17%	-0.04%

### 3.2.2 自基金合同生效以来基金累计净值增长率变动及其与同期业绩比较基准收益率变动的比较

嘉实融惠混合A累计净值增长率与同期业绩比较基准收益率的历史走势对比图  
(2022年03月01日至2023年12月31日)



**嘉实融惠混合C累计净值增长率与同期业绩比较基准收益率的历史走势对比图**  
(2022年03月01日至2023年12月31日)



注：按基金合同和招募说明书的约定，本基金自基金合同生效日起 6 个月为建仓期，建仓期结束时本基金的各项资产配置比例符合基金合同约定。

### 3.3 其他指标

无。

## §4 管理人报告

### 4.1 基金经理（或基金经理小组）简介

姓名	职务	任本基金的基金经理期限		证券从业年限	说明
		任职日期	离任日期		
胡永青	本基金、嘉实稳固收益债券、嘉实策略优选混合、嘉实致融一年定期债券、嘉实浦惠 6 个月持有期混合、嘉实稳惠 6 个月持有期混合、嘉实浦盈	2022 年 3 月 1 日	-	20 年	曾任天安保险固定收益组合经理，信诚基金投资经理，国泰基金固定收益部总监助理、基金经理。2013 年 11 月加入嘉实基金管理有限公司，曾任策略组组长。现任投资总监（固收+）。硕士研究生，具有基金从业资格。中国国籍。

一年持有期混合、嘉实稳健添利一年持有混合、嘉实民安添复一年持有期混合、嘉实添惠一年持有混合基金经理				
---	--	--	--	--

注：（1）首任基金经理的“任职日期”为基金合同生效日，此后的非首任基金经理的“任职日期”指根据公司决定确定的聘任日期；“离任日期”指根据公司决定确定的解聘日期。

（2）证券从业的含义遵从行业协会相关规定。

#### 4.2 管理人对报告期内本基金运作合规守信情况的说明

报告期内，本基金管理人严格遵循了《证券法》、《证券投资基金法》及其各项配套法规、《嘉实融惠混合型证券投资基金基金合同》和其他相关法律法规的规定，本着诚实信用、勤勉尽责的原则管理和运用基金资产，在严格控制风险的基础上，为基金份额持有人谋求最大利益。本基金运作管理符合有关法律法规和基金合同的规定和约定，无损害基金份额持有人利益的行为。

#### 4.3 公平交易专项说明

##### 4.3.1 公平交易制度的执行情况

报告期内，基金管理人严格执行证监会《证券投资基金管理公司公平交易制度指导意见》和公司内部公平交易制度，各投资组合按投资管理制度和流程独立决策，并在获得投资信息、投资建议和实施投资决策方面享有公平的机会；通过完善交易范围内各类交易的公平交易执行细则、严格的流程控制、持续的技术改进，确保公平交易原则的实现；通过 IT 系统和人工监控等方式进行日常监控，公平对待旗下管理的所有投资组合。

##### 4.3.2 异常交易行为的专项说明

报告期内，公司旗下所有投资组合参与交易所公开竞价交易中，同日反向交易成交较少的单边交易量超过该证券当日成交量的 5% 的，合计 5 次，均为不同基金经理管理的组合间因投资策略不同而发生的反向交易，未发现不公平交易和利益输送行为。

#### 4.4 报告期内基金的投资策略和运作分析

2023 年四季度，国内股债市场运行受到了海外利空冲击、国内资金面松紧程度、政策预期摇摆以及经济基本面疲软四大驱动因素的影响，市场整体表现为债强股弱格局。具体而言，市场的运行可以分为三个阶段：

10 月上旬至 10 月下旬，这一时期的市场主线在于全球金融市场风险偏好的回落，以及国内资金面的持续收紧，市场呈现为股债双杀格局。一方面，在国庆假期期间美债收益率飙升以及巴以冲突事件的冲击下，全球权益市场风险偏好有所回落，北向资金快速大幅净流出，股市快速调整；另一方面，自 8 月初央行强调“防止资金套利和空转”以来，偏紧的资金面便成为了债市的主基调，进入 10 月之后，特殊再融资债的集中发行和国债增发消息的落地更是加剧了市场对于债券供给压力的担忧。在偏紧流动性的推动下，债券收益率主要表现为震荡上行之后的高位徘徊。

10 月下旬至 11 月中下旬，这一阶段市场的主线在于海外利空的阶段性缓释、国债增发带来的稳增长政策预期升温以及流动性压力的边际减轻。一方面，巴以冲突的负面冲击告一段落，美债收益率也见顶回落，国内万亿国债增发推升市场对于 2024 年政策强度预期，在外部环境改善、国内预期走强的共同推动下，A 股触底回升，上证指数一度逼近 3100 点；另一方面，在经历了 10 月末极度紧张的跨月之后，11 月初，流动性压力有所减轻，债券收益率随之快速回落并转向震荡，而临近月末时点，流动性再度收紧，债券收益率也回升至 10 月以来的高点附近。

11 月中下旬至 12 月末，这一时期市场的主线在于稳增长政策预期的落空以及降息预期的升温。一方面，10 月和 11 月的经济数据并未出现明显改善，12 月政治局会议和中央经济工作会议对政策表态均较为温和，市场对于政策的强预期也随之落空，国内市场环境逐步演变成“弱预期、弱现实”，北向资金加速净流出，这一阶段 A 股整体震荡下行，上证指数一度跌破 2900 点；另一方面，特殊再融资债发行高峰已过，资金面由持续收紧转向震荡偏紧运行，且 12 月政治局会议和中央经济工作会议均未释放强刺激政策的信号，债市对于稳增长政策的担忧也逐步缓解，而央行逐步加大流动性投放力度，利率重拾震荡下行趋势，特别是在 12 月下旬的存款利率调降之后，市场对降息的预期快速升温，10 年期国债收益率迅速下行至 2.55% 附近。

组合在四季度增持金融债，重点超配中等资质的股份制和优质城商行二级资本债和永续债，继续在城投债中优选利差保护较高的品种。利率债方面除了持有少量超长期品种外，参与中长端利率的投资相对较小，错失了收益率曲线平坦化变动的投资机会。组合在四季度股票投资上以防御性思路应对低预期和弱现实的市场格局，同时关注部分长期增长空间可期，同时估值调整充分的行业，重点增持医药行业、电网设备、钢铁，有色资源类公司，逐步增加锂电和光伏设备类优秀公司，减持地产链相关公司。可转债相对积极操作，季度前半段保持偏低仓位，随着年末市场调整，逐步增加部分偏债型转债以及可能困境反转的电力设备类品种，减持电子类转债。

#### 4.5 报告期内基金的业绩表现

截至本报告期末嘉实融惠混合 A 基金份额净值为 1.0404 元，本报告期基金份额净值增长率为 0.53%；截至本报告期末嘉实融惠混合 C 基金份额净值为 1.0327 元，本报告期基金份额净值增长率为 0.43%；业绩比较基准收益率为 0.28%。

#### 4.6 报告期内基金持有人数或基金资产净值预警说明

无。

### §5 投资组合报告

#### 5.1 报告期末基金资产组合情况

序号	项目	金额（元）	占基金总资产的比例（%）
1	权益投资	83,907,548.89	12.68
	其中：股票	83,907,548.89	12.68
2	基金投资	-	-
3	固定收益投资	566,569,175.10	85.59
	其中：债券	566,569,175.10	85.59
	资产支持证券	-	-
4	贵金属投资	-	-
5	金融衍生品投资	-	-
6	买入返售金融资产	-	-
	其中：买断式回购的买入返售金融资产	-	-
7	银行存款和结算备付金合计	10,400,385.69	1.57
8	其他资产	1,063,307.87	0.16
9	合计	661,940,417.55	100.00

注：通过港股通交易机制投资的港股公允价值为 6,339,915.12 元，占基金资产净值的比例为 1.16%。

#### 5.2 报告期末按行业分类的股票投资组合

##### 5.2.1 报告期末按行业分类的境内股票投资组合

代码	行业类别	公允价值（元）	占基金资产净值比例（%）
A	农、林、牧、渔业	-	-
B	采矿业	13,919,497.00	2.56
C	制造业	55,593,653.87	10.21
D	电力、热力、燃气及水生产和供应业	-	-
E	建筑业	-	-



F	批发和零售业		
G	交通运输、仓储和邮政业		
H	住宿和餐饮业		
I	信息传输、软件和信息技术服务业	8,054,482.90	1.48
J	金融业		
K	房地产业		
L	租赁和商务服务业		
M	科学研究和技术服务业		
N	水利、环境和公共设施管理业		
O	居民服务、修理和其他服务业		
P	教育		
Q	卫生和社会工作		
R	文化、体育和娱乐业		
S	综合		
	合计	77,567,633.77	14.25

## 5.2.2 报告期末按行业分类的港股通投资股票投资组合

行业类别	公允价值（人民币）	占基金资产净值比例（%）
通信服务		
非必需消费品		
必需消费品		
能源		
金融		
医疗保健	6,339,915.12	1.16
工业		
信息技术		
原材料		
房地产		
公用事业		
合计	6,339,915.12	1.16

## 5.3 期末按公允价值占基金资产净值比例大小排序的股票投资明细

### 5.3.1 报告期末按公允价值占基金资产净值比例大小排序的前十名股票投资明细

序号	股票代码	股票名称	数量（股）	公允价值（元）	占基金资产净值比例（%）
1	600079	人福医药	314,500	7,818,470.00	1.44
2	601567	三星医疗	355,200	7,281,600.00	1.34
3	601899	紫金矿业	379,500	4,728,570.00	0.87
4	603993	洛阳钼业	899,500	4,677,400.00	0.86
5	601728	中国电信	731,800	3,959,038.00	0.73
6	002262	恩华药业	133,000	3,606,960.00	0.66
7	1548 HK	金斯瑞生物科技	200,000	3,599,505.84	0.66
8	300354	东华测试	72,100	3,581,207.00	0.66

9	002028	思源电气	68,800	3,580,352.00	0.66
10	300750	宁德时代	21,000	3,428,460.00	0.63

#### 5.4 报告期末按债券品种分类的债券投资组合

序号	债券品种	公允价值（元）	占基金资产净值比例（%）
1	国家债券	36,543,886.68	6.71
2	央行票据	-	-
3	金融债券	322,859,486.59	59.31
	其中：政策性金融债	19,225,994.55	3.53
4	企业债券	30,693,071.78	5.64
5	企业短期融资券	45,941,134.42	8.44
6	中期票据	117,310,901.65	21.55
7	可转债（可交换债）	13,220,693.98	2.43
8	同业存单	-	-
9	其他	-	-
10	合计	566,569,175.10	104.08

#### 5.5 报告期末按公允价值占基金资产净值比例大小排序的前五名债券投资明细

序号	债券代码	债券名称	数量（张）	公允价值（元）	占基金资产净值比例（%）
1	2028034	20浦发银行二级03	400,000	41,507,733.33	7.63
2	2128051	21工商银行二级02	400,000	40,775,724.59	7.49
3	232380021	23浙商银行二级资本债01	300,000	30,967,763.93	5.69
4	102280828	22临平城建MTN002	300,000	30,813,786.89	5.66
5	2028013	20农业银行二级01	300,000	30,778,868.85	5.65

#### 5.6 报告期末按公允价值占基金资产净值比例大小排序的前十名资产支持证券投资 明细

无。

#### 5.7 报告期末按公允价值占基金资产净值比例大小排序的前五名贵金属投资明细

无。

#### 5.8 报告期末按公允价值占基金资产净值比例大小排序的前五名权证投资明细

无。

#### 5.9 报告期末本基金投资的股指期货交易情况说明

**5.9.1 报告期末本基金投资的股指期货持仓和损益明细**

无。

**5.9.2 本基金投资股指期货的投资政策**

无。

**5.10 报告期末本基金投资的国债期货交易情况说明****5.10.1 本期国债期货投资政策**

无。

**5.10.2 报告期末本基金投资的国债期货持仓和损益明细**

无。

**5.10.3 本期国债期货投资评价**

无。

**5.11 投资组合报告附注****5.11.1 本基金投资的前十名证券的发行主体本期是否出现被监管部门立案调查，或在报告编制日前一年内受到公开谴责、处罚的情形**

本基金投资的前十名证券的发行主体中，其中，中国建设银行股份有限公司、中国农业银行股份有限公司、中国民生银行股份有限公司、中国工商银行股份有限公司出现在报告编制日前一年内受到监管部门公开谴责或/及处罚的情况。

本基金对上述主体所发行证券的投资决策程序符合公司投资管理制度的相关规定。

**5.11.2 基金投资的前十名股票是否超出基金合同规定的备选股票库**

本基金投资的前十名股票中，没有超出基金合同规定的备选股票库之外的股票。

**5.11.3 其他资产构成**

序号	名称	金额（元）
1	存出保证金	38,057.46
2	应收证券清算款	865,581.22
3	应收股利	-
4	应收利息	-
5	应收申购款	159,669.19
6	其他应收款	-
7	其他	-

8	合计	1,063,307.87
---	----	--------------

#### 5.11.4 报告期末持有的处于转股期的可转换债券明细

序号	债券代码	债券名称	公允价值（元）	占基金资产净值比例（%）
1	132026	G 三峡 EB2	3,474,929.88	0.64
2	113656	嘉诚转债	1,916,830.27	0.35
3	127058	科伦转债	1,233,313.95	0.23
4	127061	美锦转债	1,205,132.83	0.22
5	111004	明新转债	1,156,776.66	0.21
6	110059	浦发转债	512,489.64	0.09
7	113643	风语转债	253,018.08	0.05

#### 5.11.5 报告期末前十名股票中存在流通受限情况的说明

无。

#### 5.11.6 投资组合报告附注的其他文字描述部分

无。

## §6 开放式基金份额变动

单位：份

项目	嘉实融惠混合 A	嘉实融惠混合 C
报告期期初基金份额总额	575,144,235.32	35,049,132.01
报告期期间基金总申购份额	9,876,894.56	2,801,539.76
减：报告期期间基金总赎回份额	94,712,530.25	4,683,910.53
报告期期间基金拆分变动份额（份额减少以“-”填列）	-	-
报告期期末基金份额总额	490,308,599.63	33,166,761.24

注：报告期期间基金总申购份额含转换入份额，总赎回份额含转换出份额。

## §7 基金管理人运用固有资金投资本基金情况

#### 7.1 基金管理人持有本基金份额变动情况

无。

#### 7.2 基金管理人运用固有资金投资本基金交易明细

无。

## §8 备查文件目录

#### 8.1 备查文件目录

- (1) 中国证监会准予嘉实融惠混合型证券投资基金注册的批复文件。
- (2) 《嘉实融惠混合型证券投资基金基金合同》；
- (3) 《嘉实融惠混合型证券投资基金托管协议》；
- (4) 《嘉实融惠混合型证券投资基金招募说明书》；
- (5) 基金管理人业务资格批件、营业执照；
- (6) 报告期内嘉实融惠混合型证券投资基金公告的各项原稿。

## 8.2 存放地点

北京市朝阳区建国门外大街 21 号北京国际俱乐部 C 座写字楼 12A 层嘉实基金管理有限公司

## 8.3 查阅方式

(1) 书面查询：查阅时间为每工作日 8:30-11:30, 13:00-17:30。投资者可免费查阅，也可按工本费购买复印件。

(2) 网站查询：基金管理人网址：<http://www.jsfund.cn>

投资者对本报告如有疑问，可咨询本基金管理人嘉实基金管理有限公司，咨询电话 400-600-8800，或发 E-mail:service@jsfund.cn。

嘉实基金管理有限公司

2024 年 1 月 19 日