

# 嘉实增长开放式证券投资基金 2023 年第 4 季度报告

2023 年 12 月 31 日

基金管理人：嘉实基金管理有限公司

基金托管人：中国银行股份有限公司

报告送出日期：2024 年 1 月 19 日

## §1 重要提示

基金管理人的董事会及董事保证本报告所载资料不存在虚假记载、误导性陈述或重大遗漏，并对其内容的真实性、准确性和完整性承担个别及连带责任。

基金托管人中国银行股份有限公司根据本基金合同规定，于 2024 年 01 月 17 日复核了本报告中的财务指标、净值表现和投资组合报告等内容，保证复核内容不存在虚假记载、误导性陈述或者重大遗漏。

基金管理人承诺以诚实信用、勤勉尽责的原则管理和运用基金资产，但不保证基金一定盈利。

基金的过往业绩并不代表其未来表现。投资有风险，投资者在作出投资决策前应仔细阅读本基金的招募说明书。

本基金为嘉实理财通系列证券投资基金之一，嘉实理财通系列证券投资基金由具有不同市场定位的三只基金构成，包括相互独立的嘉实增长证券投资基金、嘉实稳健证券投资基金和嘉实债券证券投资基金。每只基金均为契约型开放式，适用一个基金合同和招募说明书。

本报告中财务资料未经审计。

本报告期自 2023 年 10 月 01 日起至 2023 年 12 月 31 日止。

## §2 基金产品概况

基金简称	嘉实增长混合
基金主代码	070002
基金运作方式	契约型开放式
基金合同生效日	2003 年 7 月 9 日
报告期末基金份额总额	158,693,101.13 份
投资目标	本基金投资于具有高速成长潜力的中小企业上市公司以获取未来资本增值的机会，并谋求基金资产的中长期稳定增值，同时通过分散投资提高基金资产的流动性。
投资策略	在全面评估证券市场现阶段的系统性风险和预测证券市场中长期预期收益率并制订大类资产配置比例的基础上，本基金重点投资于预期利润或收入具有良好增长潜力的成长型上市公司的股票，从公司基本面分析入手挑选具有成长潜力的股票。具体策略包括资产配置、股票选择、债券选择。
业绩比较基准	60%*巨潮 500(小盘)指数收益率+40%*中债总指数收益率
风险收益特征	本基金的投资目标和投资理念决定了本基金属于中低风险证券投资基金。本基金长期系统性风险控制目标为：单位基金资产净值相对于基金业绩基准的 $\beta$ 值保持在 1.0 左右。
基金管理人	嘉实基金管理有限公司
基金托管人	中国银行股份有限公司

## §3 主要财务指标和基金净值表现

### 3.1 主要财务指标

单位：人民币元

主要财务指标	报告期（2023 年 10 月 1 日-2023 年 12 月 31 日）
1. 本期已实现收益	-106,181,678.87
2. 本期利润	-170,412,115.93
3. 加权平均基金份额本期利润	-1.0708
4. 期末基金资产净值	2,382,485,719.28
5. 期末基金份额净值	15.0132

注：（1）本期已实现收益指基金本期利息收入、投资收益、其他收入（不含公允价值变动收益）扣除相关费用和信用减值损失后的余额，本期利润为本期已实现收益加上本期公允价值变动收益。

（2）上述基金业绩指标不包括持有人认购或交易基金的各项费用，计入费用后实际收益水平要低于所列数字。

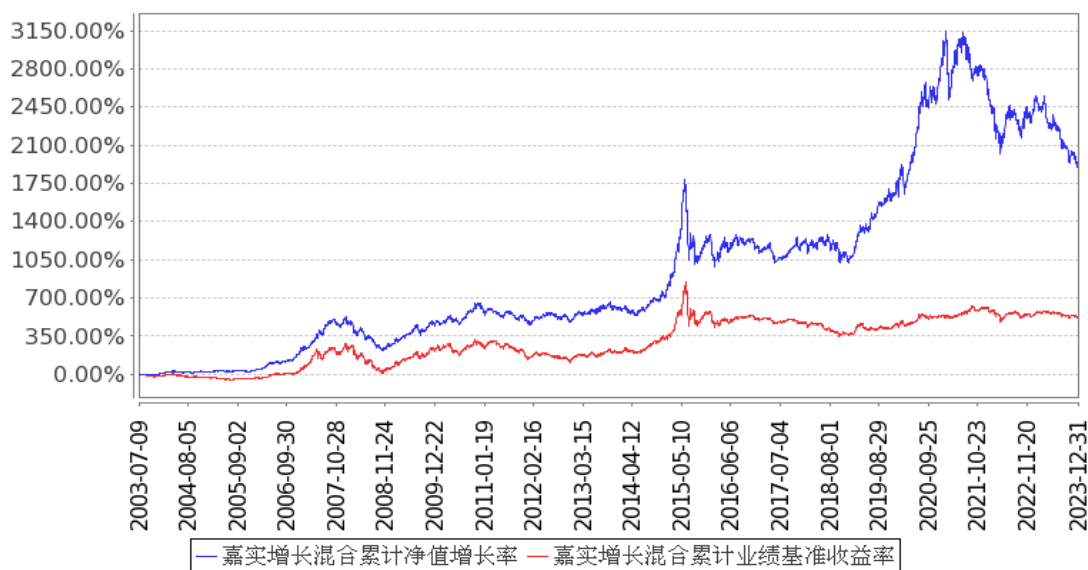
### 3.2 基金净值表现

#### 3.2.1 基金份额净值增长率及其与同期业绩比较基准收益率的比较

阶段	净值增长率 ①	净值增长率 标准差②	业绩比较基 准收益率③	业绩比较基 准收益率标 准差④	①-③	②-④
过去三个月	-6.64%	0.67%	-1.26%	0.54%	-5.38%	0.13%
过去六个月	-14.56%	0.69%	-4.74%	0.54%	-9.82%	0.15%
过去一年	-16.96%	0.74%	0.20%	0.53%	-17.16%	0.21%
过去三年	-29.85%	1.07%	0.01%	0.70%	-29.86%	0.37%
过去五年	76.90%	1.13%	36.65%	0.80%	40.25%	0.33%
自基金合同 生效起至今	1,945.74%	1.25%	533.17%	1.65%	1,412.57%	-0.40%

#### 3.2.2 自基金合同生效以来基金累计净值增长率变动及其与同期业绩比较基准收益率变动的比较

嘉实增长混合累计净值增长率与同期业绩比较基准收益率的历史走势对比图  
(2003年07月09日至2023年12月31日)



注：按基金合同和招募说明书的约定，本基金自基金合同生效日起 6 个月为建仓期，建仓期结束时本基金的各项资产配置比例符合基金合同约定。

### 3.3 其他指标

无。

## §4 管理人报告

### 4.1 基金经理（或基金经理小组）简介

姓名	职务	任本基金的基金经理期限		证券从业年限	说明
		任职日期	离任日期		
归凯	本基金、嘉实领先成长混合、嘉实泰和混合、嘉实新兴产业股票、嘉实成长增强混合、嘉实瑞和两年持有期混合、嘉实远见精选两年持有期混	2018年12月4日	-	17年	曾任国都证券研究所研究员、投资经理。2014年5月加入嘉实基金管理有限公司，曾任机构投资部投资经理、策略组投资总监，现任成长风格投资总监。硕士研究生，具有基金从业资格。中国国籍。

	合、嘉实 核心成长 混合基金 经理				
--	----------------------------	--	--	--	--

注：（1）首任基金经理的“任职日期”为基金合同生效日，此后的非首任基金经理的“任职日期”指根据公司决定确定的聘任日期；“离任日期”指根据公司决定确定的解聘日期。

（2）证券从业的含义遵从行业协会相关规定。

## 4.2 管理人对报告期内本基金运作遵规守信情况的说明

报告期内，本基金管理人严格遵循了《证券法》、《证券投资基金法》及其各项配套法规、《嘉实增长开放式证券投资基金基金合同》和其他相关法律法规的规定，本着诚实信用、勤勉尽责的原则管理和运用基金资产，在严格控制风险的基础上，为基金份额持有人谋求最大利益。本基金运作管理符合有关法律法规和基金合同的规定和约定，无损害基金份额持有人利益的行为。

## 4.3 公平交易专项说明

### 4.3.1 公平交易制度的执行情况

报告期内，基金管理人严格执行证监会《证券投资基金管理公司公平交易制度指导意见》和公司内部公平交易制度，各投资组合按投资管理制度和流程独立决策，并在获得投资信息、投资建议和实施投资决策方面享有公平的机会；通过完善交易范围内各类交易的公平交易执行细则、严格的流程控制、持续的技术改进，确保公平交易原则的实现；通过 IT 系统和人工监控等方式进行日常监控，公平对待旗下管理的所有投资组合。

### 4.3.2 异常交易行为的专项说明

报告期内，公司旗下所有投资组合参与交易所公开竞价交易中，同日反向交易成交较少的单边交易量超过该证券当日成交量的 5% 的，合计 5 次，均为不同基金经理管理的组合间因投资策略不同而发生的反向交易，未发现不公平交易和利益输送行为。

## 4.4 报告期内基金的投资策略和运作分析

四季度以来国内股票市场继续维持弱势，由于稳增长措施并未带来短期经济数据的明显改善，且投资者对中国经济中长期增长动能缺乏信心，市场仍处于信心脆弱，资金存量博弈的局面，主要指数均有不同程度下跌。分板块看，电子、煤炭、医药、农林牧渔、汽车等行业表现较好，和地产消费相关的房地产、建筑材料、美容护理、商贸零售、金融等行业跌幅居前。

从宏观环境来看，四季度中国经济的两大引擎房地产和出口继续面临下行压力，固定资产投资增速仍偏弱，特别是民间固定资产投资今年以来持续负增长，社会零售总额在个位数增长水平

上企稳，经济增长动能总体偏弱。今年以来政策端对稳增长持续加码，年初以来央行先后降准、降息，保持相对宽松的流动性，特别是三季度开始大幅松绑房地产限购限贷政策对市场信心有所提振，但房企资金链和居民的房价预期改善尚不明显，反映到房地产投资和销售的数据也暂未好转。中国制造业 PMI 自 9 月一度回到荣枯线以上，四季度再度下行，工业品库存增速继续低位徘徊，新的库存周期何时启动有待观察。从海外来看，美国通胀数据改善，市场普遍认为美联储在新的一年里开启降息周期。

四季度本基金继续增持了医药股，减持了科技板块中的软件股。增持医药主要是考虑到板块连续下跌三年后估值性价比显著提升，人口老龄化背景下长期需求前景明确，未来有望迎来政策端利空出尽后的估值修复机会，减持软件主要是部分公司业绩受疲软经济影响仍存在下修的压力。总体上看本基金仍然聚焦符合长期中国经济转型升级方向上的优质成长企业，截止到报告期末，本基金的行业配置依次为医药、制造、科技和消费。

#### 4.5 报告期内基金的业绩表现

截至本报告期末本基金份额净值为 15.0132 元；本报告期基金份额净值增长率为-6.64%，业绩比较基准收益率为-1.26%。

#### 4.6 报告期内基金持有人数或基金资产净值预警说明

无。

## §5 投资组合报告

### 5.1 报告期末基金资产组合情况

序号	项目	金额（元）	占基金总资产的比例（%）
1	权益投资	1,643,605,273.07	68.75
	其中：股票	1,643,605,273.07	68.75
2	基金投资	-	-
3	固定收益投资	588,983,185.68	24.64
	其中：债券	588,983,185.68	24.64
	资产支持证券	-	-
4	贵金属投资	-	-
5	金融衍生品投资	-	-
6	买入返售金融资产	133,291,040.51	5.58
	其中：买断式回购的买入返售金融资产	-	-
7	银行存款和结算备付金合计	22,605,746.30	0.95
8	其他资产	2,061,312.34	0.09
9	合计	2,390,546,557.90	100.00

## 5.2 报告期末按行业分类的股票投资组合

### 5.2.1 报告期末按行业分类的境内股票投资组合

代码	行业类别	公允价值（元）	占基金资产净值比例（%）
A	农、林、牧、渔业	-	-
B	采矿业	-	-
C	制造业	1,298,392,917.00	54.50
D	电力、热力、燃气及水生产和供应业	-	-
E	建筑业	-	-
F	批发和零售业	37,197,941.51	1.56
G	交通运输、仓储和邮政业	21,570,529.60	0.91
H	住宿和餐饮业	-	-
I	信息传输、软件和信息技术服务业	87,252,807.61	3.66
J	金融业	-	-
K	房地产业	-	-
L	租赁和商务服务业	-	-
M	科学研究和技术服务业	185,561,464.58	7.79
N	水利、环境和公共设施管理业	10,069.29	0.00
O	居民服务、修理和其他服务业	-	-
P	教育	144,000.00	0.01
Q	卫生和社会工作	13,475,543.48	0.57
R	文化、体育和娱乐业	-	-
S	综合	-	-
	合计	1,643,605,273.07	68.99

### 5.2.2 报告期末按行业分类的港股通投资股票投资组合

无。

## 5.3 期末按公允价值占基金资产净值比例大小排序的股票投资明细

### 5.3.1 报告期末按公允价值占基金资产净值比例大小排序的前十名股票投资明细

序号	股票代码	股票名称	数量（股）	公允价值（元）	占基金资产净值比例（%）
1	300012	华测检测	11,355,331	161,245,700.20	6.77
2	000423	东阿阿胶	2,653,778	130,884,330.96	5.49
3	688617	惠泰医疗	294,533	114,426,070.50	4.80
4	688050	爱博医疗	661,791	113,854,523.64	4.78
5	300285	国瓷材料	4,753,483	109,900,526.96	4.61
6	603345	安井食品	919,402	96,178,643.22	4.04
7	600079	人福医药	3,712,602	92,295,285.72	3.87
8	000063	中兴通讯	2,491,917	65,985,962.16	2.77

9	002236	大华股份	3,459,900	63,835,155.00	2.68
10	002675	东诚药业	2,641,500	48,418,695.00	2.03

#### 5.4 报告期末按债券品种分类的债券投资组合

序号	债券品种	公允价值（元）	占基金资产净值比例（%）
1	国家债券	588,983,185.68	24.72
2	央行票据	-	-
3	金融债券	-	-
	其中：政策性金融债	-	-
4	企业债券	-	-
5	企业短期融资券	-	-
6	中期票据	-	-
7	可转债（可交换债）	-	-
8	同业存单	-	-
9	其他	-	-
10	合计	588,983,185.68	24.72

#### 5.5 报告期末按公允价值占基金资产净值比例大小排序的前五名债券投资明细

序号	债券代码	债券名称	数量（张）	公允价值（元）	占基金资产净值比例（%）
1	230016	23 付息国债 16	3,500,000	351,824,590.16	14.77
2	210012	21 付息国债 12	1,700,000	171,813,193.99	7.21
3	019694	23 国债 01	641,000	65,345,401.53	2.74

注：报告期末，本基金仅持有上述 3 只债券。

#### 5.6 报告期末按公允价值占基金资产净值比例大小排序的前十名资产支持证券投资 明细

无。

#### 5.7 报告期末按公允价值占基金资产净值比例大小排序的前五名贵金属投资明细

无。

#### 5.8 报告期末按公允价值占基金资产净值比例大小排序的前五名权证投资明细

无。

#### 5.9 报告期末本基金投资的股指期货交易情况说明

##### 5.9.1 报告期末本基金投资的股指期货持仓和损益明细

无。

##### 5.9.2 本基金投资股指期货的投资政策

无。



## 5.10 报告期末本基金投资的国债期货交易情况说明

### 5.10.1 本期国债期货投资政策

无。

### 5.10.2 报告期末本基金投资的国债期货持仓和损益明细

无。

### 5.10.3 本期国债期货投资评价

无。

## 5.11 投资组合报告附注

### 5.11.1 本基金投资的前十名证券的发行主体本期是否出现被监管部门立案调查，或在报告编制日前一年内受到公开谴责、处罚的情形

本基金投资的前十名证券的发行主体中，其中，人福医药集团股份公司出现在报告编制日前一年内受到监管部门公开谴责或/及处罚的情况。

本基金对上述主体所发行证券的投资决策程序符合公司投资管理制度的相关规定。

### 5.11.2 基金投资的前十名股票是否超出基金合同规定的备选股票库

本基金投资的前十名股票中，没有超出基金合同规定的备选股票库之外的股票。

### 5.11.3 其他资产构成

序号	名称	金额（元）
1	存出保证金	141,412.84
2	应收证券清算款	1,410,693.31
3	应收股利	-
4	应收利息	-
5	应收申购款	509,206.19
6	其他应收款	-
7	其他	-
8	合计	2,061,312.34

### 5.11.4 报告期末持有的处于转股期的可转换债券明细

无。

### 5.11.5 报告期末前十名股票中存在流通受限情况的说明

无。

### 5.11.6 投资组合报告附注的其他文字描述部分

无。

## §6 开放式基金份额变动

单位：份

报告期期初基金份额总额	159,695,540.65
报告期期间基金总申购份额	2,744,551.62
减：报告期期间基金总赎回份额	3,746,991.14
报告期期间基金拆分变动份额（份额减少以“-”填列）	-
报告期期末基金份额总额	158,693,101.13

注：报告期期间基金总申购份额含转换入份额，总赎回份额含转换出份额。

## §7 基金管理人运用固有资金投资本基金情况

### 7.1 基金管理人持有本基金份额变动情况

无。

### 7.2 基金管理人运用固有资金投资本基金交易明细

无。

## §8 备查文件目录

### 8.1 备查文件目录

- (1) 中国证监会批准嘉实理财通系列开放式证券投资基金设立的文件；
- (2) 《嘉实理财通系列开放式证券投资基金暨嘉实增长证券投资基金、嘉实稳健证券投资基金和嘉实债券证券投资基金基金合同》；
- (3) 《嘉实理财通系列开放式证券投资基金暨嘉实增长证券投资基金、嘉实稳健证券投资基金和嘉实债券证券投资基金招募说明书》；
- (4) 《嘉实理财通系列开放式证券投资基金暨嘉实增长证券投资基金、嘉实稳健证券投资基金和嘉实债券证券投资基金托管协议》；
- (5) 基金管理人业务资格批件、营业执照；
- (6) 报告期内嘉实增长开放式证券投资基金公告的各项原稿。

### 8.2 存放地点

北京市朝阳区建国门外大街 21 号北京国际俱乐部 C 座写字楼 12A 层嘉实基金管理有限公司

### 8.3 查阅方式

(1) 书面查询：查阅时间为每工作日 8:30-11:30, 13:00-17:30。投资者可免费查阅，也可按工本费购买复印件。

(2) 网站查询：基金管理人网址：<http://www.jsfund.cn>

投资者对本报告如有疑问，可咨询本基金管理人嘉实基金管理有限公司，咨询电话 400-600-8800，或发 E-mail:service@jsfund.cn。

嘉实基金管理有限公司

2024 年 1 月 19 日