

# 嘉实鑫和一年持有期混合型证券投资基金 2023 年第 4 季度报告

2023 年 12 月 31 日

基金管理人：嘉实基金管理有限公司

基金托管人：中国银行股份有限公司

报告送出日期：2024 年 1 月 19 日

## §1 重要提示

基金管理人的董事会及董事保证本报告所载资料不存在虚假记载、误导性陈述或重大遗漏，并对其内容的真实性、准确性和完整性承担个别及连带责任。

基金托管人中国银行股份有限公司根据本基金合同规定，于 2024 年 01 月 17 日复核了本报告中的财务指标、净值表现和投资组合报告等内容，保证复核内容不存在虚假记载、误导性陈述或者重大遗漏。

基金管理人承诺以诚实信用、勤勉尽责的原则管理和运用基金资产，但不保证基金一定盈利。

基金的过往业绩并不代表其未来表现。投资有风险，投资者在作出投资决策前应仔细阅读本基金的招募说明书。

本报告中财务资料未经审计。

本报告期自 2023 年 10 月 01 日起至 2023 年 12 月 31 日止。

## §2 基金产品概况

基金简称	嘉实鑫和一年持有期混合	
基金主代码	008664	
基金运作方式	契约型开放式	
基金合同生效日	2019 年 12 月 24 日	
报告期末基金份额总额	515,283,741.47 份	
投资目标	本基金在严格控制风险的前提下，通过积极主动的投资管理，力争实现基金资产的长期稳健增值。	
投资策略	<p>本基金将从宏观面、政策面、基本面和资金面四个角度进行综合分析，在控制风险的前提下，合理确定本基金在股票、债券、现金等各类资产类别的投资比例，并根据宏观经济形势和市场时机的变化适时进行动态调整。</p> <p>具体包括：资产配置策略、债券投资策略（含利率策略、信用债券投资策略、期限结构配置策略、骑乘策略、息差策略）、股票投资策略、股指期货投资策略、国债期货投资策略、资产支持证券投资策略。</p>	
业绩比较基准	中债总全价指数收益率*90%+中证 800 指数收益率*10%	
风险收益特征	本基金为混合型证券投资基金，风险与收益高于债券型基金与货币市场基金，低于股票型基金。	
基金管理人	嘉实基金管理有限公司	
基金托管人	中国银行股份有限公司	
下属分级基金的基金简称	嘉实鑫和一年持有期混合 A	嘉实鑫和一年持有期混合 C
下属分级基金的交易代码	008664	008665
报告期末下属分级基金的份额总额	491,721,382.29 份	23,562,359.18 份

### §3 主要财务指标和基金净值表现

#### 3.1 主要财务指标

单位：人民币元

主要财务指标	报告期（2023 年 10 月 1 日-2023 年 12 月 31 日）	
	嘉实鑫和一年持有期混合 A	嘉实鑫和一年持有期混合 C
1. 本期已实现收益	-121,966.08	-34,859.66
2. 本期利润	-54,086.53	-31,338.85
3. 加权平均基金份额本期利润	-0.0001	-0.0012
4. 期末基金资产净值	524,043,843.63	24,778,790.00
5. 期末基金份额净值	1.0657	1.0516

注：（1）本期已实现收益指基金本期利息收入、投资收益、其他收入（不含公允价值变动收益）扣除相关费用和信用减值损失后的余额，本期利润为本期已实现收益加上本期公允价值变动收益。

（2）上述基金业绩指标不包括持有人认购或交易基金的各项费用，计入费用后实际收益水平要低于所列数字。

#### 3.2 基金净值表现

##### 3.2.1 基金份额净值增长率及其与同期业绩比较基准收益率的比较

嘉实鑫和一年持有期混合 A

阶段	净值增长率①	净值增长率标准差②	业绩比较基准收益率③	业绩比较基准收益率标准差④	①-③	②-④
过去三个月	0.00%	0.05%	0.10%	0.09%	-0.10%	-0.04%
过去六个月	-1.92%	0.11%	-0.35%	0.09%	-1.57%	0.02%
过去一年	0.44%	0.18%	0.47%	0.08%	-0.03%	0.10%
过去三年	3.03%	0.18%	0.50%	0.12%	2.53%	0.06%
自基金合同生效起至今	11.05%	0.18%	3.59%	0.13%	7.46%	0.05%

嘉实鑫和一年持有期混合 C

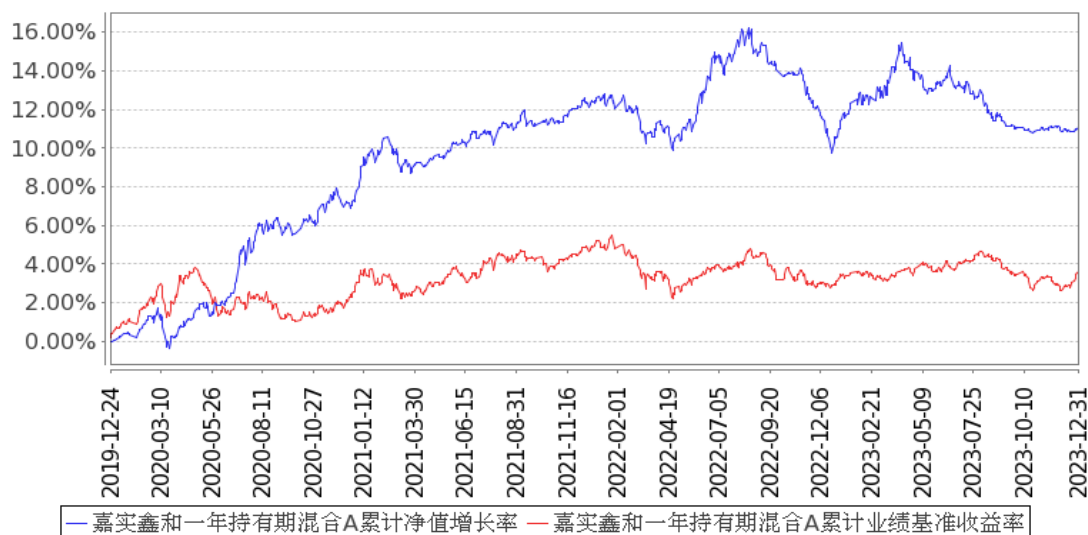
阶段	净值增长率①	净值增长率标准差②	业绩比较基准收益率③	业绩比较基准收益率标准差④	①-③	②-④
----	--------	-----------	------------	---------------	-----	-----

过去三个月	-0.10%	0.05%	0.10%	0.09%	-0.20%	-0.04%
过去六个月	-2.11%	0.11%	-0.35%	0.09%	-1.76%	0.02%
过去一年	0.05%	0.18%	0.47%	0.08%	-0.42%	0.10%
过去三年	1.79%	0.18%	0.50%	0.12%	1.29%	0.06%
自基金合同生效起至今	9.28%	0.18%	3.59%	0.13%	5.69%	0.05%

### 3.2.2 自基金合同生效以来基金累计净值增长率变动及其与同期业绩比较基准收益率率变动的比较

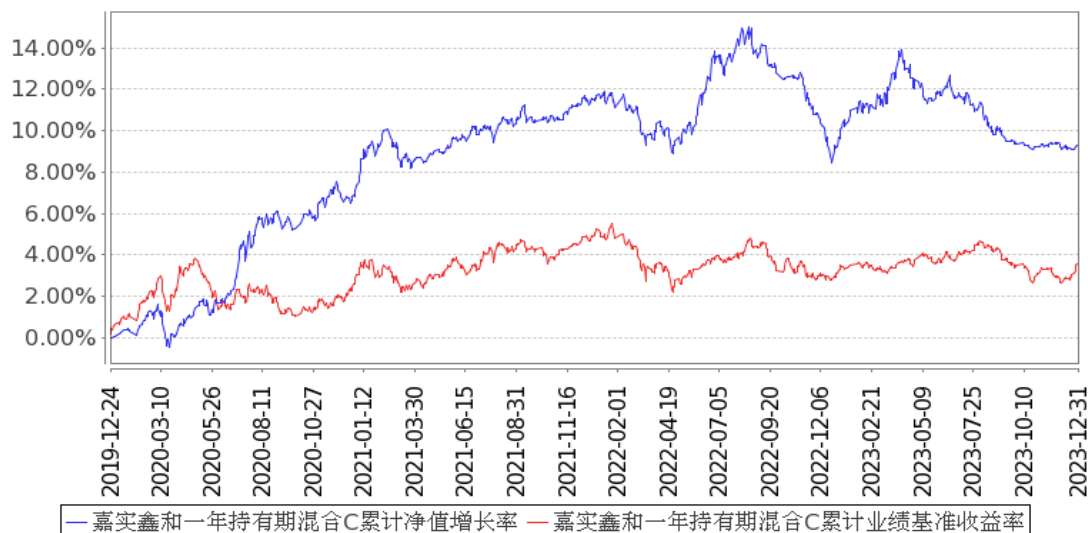
#### 嘉实鑫和一年持有期混合A累计净值增长率与同期业绩比较基准收益率的历史走势对比图

(2019年12月24日至2023年12月31日)



#### 嘉实鑫和一年持有期混合C累计净值增长率与同期业绩比较基准收益率的历史走势对比图

(2019年12月24日至2023年12月31日)



注：按基金合同和招募说明书的约定，本基金自基金合同生效日起 6 个月为建仓期，建仓期结束时本基金的各项资产配置比例符合基金合同约定。

### 3.3 其他指标

无。

## §4 管理人报告

### 4.1 基金经理（或基金经理小组）简介

姓名	职务	任本基金的基金经理期限		证券从业年限	说明
		任职日期	离任日期		
林洪钧	本基金、嘉实稳怡债券、嘉实鑫福一年持有期混合、嘉实汇享 30 天持有期纯债债券基金经理	2022 年 4 月 6 日	-	18 年	曾任国泰君安证券股份有限公司上海分公司机构客户部客户经理，华安基金管理有限公司债券交易员，交银施罗德基金管理有限公司固定收益部助理总经理、基金经理，光大保德信基金管理有限公司固定收益部总监，兴证证券资产管理有限公司固定收益部投资总监，财通基金管理有限公司固定收益部投资总监。2021 年 11 月加入嘉实基金管理有限公司，现任固定收益部策略投资总监。硕士研究生，具有基金从业资格。中国国籍。
杨焯超	本基金、嘉实汇享 30 天持有期纯债债券基金经理	2023 年 3 月 16 日	-	13 年	曾任光大保德信基金管理有限公司市场部产品经理、投资部固定收益研究员、固定收益部基金经理，财通基金管理有限公司固定收益部投资经理、基金经理。2022 年 7 月加入嘉实基金管理有限公司固收投研体系。硕士研究生，具有基金从业资格。中国国籍。

注：（1）首任基金经理的“任职日期”为基金合同生效日，此后的非首任基金经理的“任职日期”指根据公司决定确定的聘任日期；“离任日期”指根据公司决定确定的解聘日期。

（2）证券从业的含义遵从行业协会相关规定。

### 4.2 管理人对报告期内本基金运作合规守信情况的说明

报告期内，本基金管理人严格遵循了《证券法》、《证券投资基金法》及其各项配套法规、《嘉实鑫和一年持有期混合型证券投资基金基金合同》和其他相关法律法规的规定，本着诚实信用、勤勉尽责的原则管理和运用基金资产，在严格控制风险的基础上，为基金份额持有人谋求最大利益。本基金运作管理符合有关法律法规和基金合同的规定和约定，无损害基金份额持有人利益的行为。

### 4.3 公平交易专项说明

#### 4.3.1 公平交易制度的执行情况

报告期内，基金管理人严格执行证监会《证券投资基金管理公司公平交易制度指导意见》和公司内部公平交易制度，各投资组合按投资管理制度和流程独立决策，并在获得投资信息、投资建议和实施投资决策方面享有公平的机会；通过完善交易范围内各类交易的公平交易执行细则、严格的流程控制、持续的技术改进，确保公平交易原则的实现；通过 IT 系统和人工监控等方式进行日常监控，公平对待旗下管理的所有投资组合。

#### 4.3.2 异常交易行为的专项说明

报告期内，公司旗下所有投资组合参与交易所公开竞价交易中，同日反向交易成交较少的单边交易量超过该证券当日成交量的 5%的，合计 5 次，均为不同基金经理管理的组合间因投资策略不同而发生的反向交易，未发现不公平交易和利益输送行为。

### 4.4 报告期内基金的投资策略和运作分析

2023 年 4 季度，宏观经济走势与市场走势出现一定的分化，部分经济指标开始出现企稳迹象，但资本市场风险偏好仍处在较低水平。

宏观数据方面，4 季度社融数据稳步恢复，虽然结构上以政府融资恢复为主要贡献，企业中长期贷款恢复较弱，但总量上看社融对 4 季度经济有一定的正贡献。PMI 指标在经历了三季度的小幅回升后，四季度出现了超季节性的回落，具体表现为供需两弱的格局。价格指数方面，PPI 环比数据出现一定的回落。生产和库存方面，生产略有恢复，库存还在低位徘徊。政策方面，四季度地产政策和产业政策边际发力有所减弱，货币政策整体维持宽松格局，财政政策整体保持稳健。综合宏观面和政策面来看，4 季度经济整体还在低位徘徊，经济恢复尚待时日，但社融等具有一定领先性的指标仍对宏观起到一定的托底作用。

外部环境方面，美国经济数据出现一定的下行，4 季度美元指数表现出震荡下行态势，人民币汇率压力有所减轻。美联储方面，12 月议息会议上明确给出了降息意向，市场对于 2024 年美联储降息的方向已经定价比较充分，因此预期未来一段时间汇率方面的压力整体可控。

资本市场方面，由于经济整体低位震荡，债券市场在四季度表现较好，收益率出现趋势性下行，与基本面走势匹配。资金面中枢相较 3 季度进一步提升，但整体流动性水平尚可，流动性风险可控。权益市场四季度表现出加速下跌走势，部分由于基本面走弱，部分由于微观交易层面的因素，北向资金流出比较明显，整体权益市场下跌幅度较大，低估值高股息产品的相对收益较为明显。

操作方面，本基金在债券部分的久期维持稳定，重点配置 2 年左右的高流动性品种，久期保持相对稳定，主要以票息策略为主要获取收益的手段。权益资产方面，本基金 4 季度初减配了高估值板块，同时大量配置了周期类、低估值、医药、半导体方向。由于控制回撤的需要，本基金在市场回撤过程中进行了减仓，配置风格和结构相对均衡。

#### 4.5 报告期内基金的业绩表现

截至本报告期末嘉实鑫和一年持有期混合 A 基金份额净值为 1.0657 元，本报告期基金份额净值增长率为 0.00%；截至本报告期末嘉实鑫和一年持有期混合 C 基金份额净值为 1.0516 元，本报告期基金份额净值增长率为-0.10%；业绩比较基准收益率为 0.10%。

#### 4.6 报告期内基金持有人数或基金资产净值预警说明

无。

### §5 投资组合报告

#### 5.1 报告期末基金资产组合情况

序号	项目	金额（元）	占基金总资产的比例（%）
1	权益投资	57,168,513.27	10.29
	其中：股票	57,168,513.27	10.29
2	基金投资	-	-
3	固定收益投资	357,024,214.68	64.27
	其中：债券	357,024,214.68	64.27
	资产支持证券	-	-
4	贵金属投资	-	-
5	金融衍生品投资	-	-
6	买入返售金融资产	120,045,058.60	21.61
	其中：买断式回购的买入返售金融资产	-	-
7	银行存款和结算备付金合计	13,432,552.62	2.42
8	其他资产	7,878,420.57	1.42
9	合计	555,548,759.74	100.00

#### 5.2 报告期末按行业分类的股票投资组合

##### 5.2.1 报告期末按行业分类的境内股票投资组合

代码	行业类别	公允价值（元）	占基金资产净值比例（%）
A	农、林、牧、渔业	5,221,477.00	0.95
B	采矿业	12,370,980.00	2.25
C	制造业	35,542,994.27	6.48

D	电力、热力、燃气及水生产和供应业		-
E	建筑业		-
F	批发和零售业	1,780,372.00	0.32
G	交通运输、仓储和邮政业	1,154,600.00	0.21
H	住宿和餐饮业		-
I	信息传输、软件和信息技术服务业		-
J	金融业	1,098,090.00	0.20
K	房地产业		-
L	租赁和商务服务业		-
M	科学研究和技术服务业		-
N	水利、环境和公共设施管理业		-
O	居民服务、修理和其他服务业		-
P	教育		-
Q	卫生和社会工作		-
R	文化、体育和娱乐业		-
S	综合		-
	合计	57,168,513.27	10.42

## 5.2.2 报告期末按行业分类的港股通投资股票投资组合

无。

## 5.3 期末按公允价值占基金资产净值比例大小排序的股票投资明细

### 5.3.1 报告期末按公允价值占基金资产净值比例大小排序的前十名股票投资明细

序号	股票代码	股票名称	数量（股）	公允价值（元）	占基金资产净值比例（%）
1	000975	银泰黄金	465,100	6,976,500.00	1.27
2	300122	智飞生物	92,650	5,661,841.50	1.03
3	000983	山西焦煤	546,000	5,394,480.00	0.98
4	600975	新五丰	350,500	3,662,725.00	0.67
5	688981	中芯国际	63,372	3,359,983.44	0.61
6	688012	中微公司	21,395	3,286,272.00	0.60
7	300604	长川科技	79,100	3,005,009.00	0.55
8	600519	贵州茅台	1,600	2,761,600.00	0.50
9	600422	昆药集团	119,100	2,484,426.00	0.45
10	002262	恩华药业	88,900	2,410,968.00	0.44

## 5.4 报告期末按债券品种分类的债券投资组合

序号	债券品种	公允价值（元）	占基金资产净值比例（%）
1	国家债券	-	-
2	央行票据	-	-
3	金融债券	40,475,248.82	7.37



	其中：政策性金融债	30,388,180.33	5.54
4	企业债券	40,446,688.77	7.37
5	企业短期融资券	-	-
6	中期票据	276,102,277.09	50.31
7	可转债（可交换债）	-	-
8	同业存单	-	-
9	其他	-	-
10	合计	357,024,214.68	65.05

### 5.5 报告期末按公允价值占基金资产净值比例大小排序的前五名债券投资明细

序号	债券代码	债券名称	数量（张）	公允价值（元）	占基金资产净值比例（%）
1	102101117	21 光大控股 MTN001	400,000	41,001,289.62	7.47
2	102103258	21 陕煤化 MTN011	400,000	40,313,792.35	7.35
3	102100432	21 首开 MTN001	300,000	30,999,072.13	5.65
4	102101626	21 金华融盛 MTN001	300,000	30,971,688.52	5.64
5	101901508	19 华发集团 MTN006	300,000	30,524,206.56	5.56

### 5.6 报告期末按公允价值占基金资产净值比例大小排序的前十名资产支持证券投资 明细

无。

### 5.7 报告期末按公允价值占基金资产净值比例大小排序的前五名贵金属投资明细

无。

### 5.8 报告期末按公允价值占基金资产净值比例大小排序的前五名权证投资明细

无。

### 5.9 报告期末本基金投资的股指期货交易情况说明

#### 5.9.1 报告期末本基金投资的股指期货持仓和损益明细

无。

#### 5.9.2 本基金投资股指期货的投资政策

无。

### 5.10 报告期末本基金投资的国债期货交易情况说明

#### 5.10.1 本期国债期货投资政策

无。

#### 5.10.2 报告期末本基金投资的国债期货持仓和损益明细

无。

#### 5.10.3 本期国债期货投资评价

无。

#### 5.11 投资组合报告附注

##### 5.11.1 本基金投资的前十名证券的发行主体本期是否出现被监管部门立案调查，或在报告编制日前一年内受到公开谴责、处罚的情形

本基金投资的前十名证券的发行主体中，其中，北京首都开发股份有限公司出现在报告编制日前一年内受到监管部门公开谴责或/及处罚的情况。

本基金对上述主体所发行证券的投资决策程序符合公司投资管理制度的相关规定。

##### 5.11.2 基金投资的前十名股票是否超出基金合同规定的备选股票库

本基金投资的前十名股票中，没有超出基金合同规定的备选股票库之外的股票。

##### 5.11.3 其他资产构成

序号	名称	金额（元）
1	存出保证金	60,876.08
2	应收证券清算款	7,815,314.87
3	应收股利	-
4	应收利息	-
5	应收申购款	2,229.62
6	其他应收款	-
7	其他	-
8	合计	7,878,420.57

##### 5.11.4 报告期末持有的处于转股期的可转换债券明细

无。

##### 5.11.5 报告期末前十名股票中存在流通受限情况的说明

无。

##### 5.11.6 投资组合报告附注的其他文字描述部分

无。

## §6 开放式基金份额变动

单位：份

项目	嘉实鑫和一年持有期混合 A	嘉实鑫和一年持有期混合 C
报告期期初基金份额总额	580,036,381.86	28,914,558.51
报告期期间基金总申购份额	531,674.47	12,493.63
减：报告期期间基金总赎回份额	88,846,674.04	5,364,692.96
报告期期间基金拆分变动份额（份额减少以“-”填列）	-	-
报告期期末基金份额总额	491,721,382.29	23,562,359.18

注：报告期期间基金总申购份额含转换入份额，总赎回份额含转换出份额。

## §7 基金管理人运用固有资金投资本基金情况

### 7.1 基金管理人持有本基金份额变动情况

无。

### 7.2 基金管理人运用固有资金投资本基金交易明细

无。

## §8 备查文件目录

### 8.1 备查文件目录

- (1) 中国证监会准予嘉实鑫和一年持有期混合型证券投资基金注册的批复文件；
- (2) 《嘉实鑫和一年持有期混合型证券投资基金基金合同》；
- (3) 《嘉实鑫和一年持有期混合型证券投资基金托管协议》；
- (4) 《嘉实鑫和一年持有期混合型证券投资基金招募说明书》；
- (5) 基金管理人业务资格批件、营业执照；
- (6) 报告期内嘉实鑫和一年持有期混合型证券投资基金公告的各项原稿。

### 8.2 存放地点

北京市朝阳区建国门外大街 21 号北京国际俱乐部 C 座写字楼 12A 层嘉实基金管理有限公司

### 8.3 查阅方式

(1) 书面查询：查阅时间为每工作日 8:30-11:30, 13:00-17:30。投资者可免费查阅，也可按工本费购买复印件。

(2) 网站查询：基金管理人网址：<http://www.jsfund.cn>

投资者对本报告如有疑问，可咨询本基金管理人嘉实基金管理有限公司，咨询电话 400-600-8800，  
或发 E-mail:service@jsfund.cn。

**嘉实基金管理有限公司**

**2024 年 1 月 19 日**