

华泰柏瑞纳斯达克 100 交易型开放式指数  
证券投资基金（QDII）  
2023 年第 4 季度报告

2023 年 12 月 31 日

基金管理人：华泰柏瑞基金管理有限公司

基金托管人：交通银行股份有限公司

报告送出日期：2024 年 1 月 22 日

## § 1 重要提示

基金管理人的董事会及董事保证本报告所载资料不存在虚假记载、误导性陈述或重大遗漏，并对其内容的真实性、准确性和完整性承担个别及连带责任。

基金托管人交通银行股份有限公司根据本基金合同规定，于 2024 年 1 月 19 日复核了本报告中的财务指标、净值表现和投资组合报告等内容，保证复核内容不存在虚假记载、误导性陈述或者重大遗漏。

基金管理人承诺以诚实信用、勤勉尽责的原则管理和运用基金资产，但不保证基金一定盈利。

基金的过往业绩并不代表其未来表现。投资有风险，投资者在作出投资决策前应仔细阅读本基金的招募说明书。

本报告中的财务资料未经审计。

本报告期自 2023 年 10 月 1 日起至 2023 年 12 月 31 日止。

## § 2 基金产品概况

基金简称	纳指 100
场内简称	纳指 100（扩位证券简称：纳斯达克 100ETF）
基金主代码	513110
基金运作方式	交易型开放式
基金合同生效日	2023 年 3 月 1 日
报告期末基金份额总额	374,435,000.00 份
投资目标	紧密跟踪标的指数表现，追求跟踪偏离度和跟踪误差的最小化。本基金力争将日均跟踪偏离度控制在 0.2% 以内，年化跟踪误差控制在 2% 以内。
投资策略	1、股票（含存托凭证）投资策略；2、债券的投资策略；3、衍生品投资策略；4、资产支持证券的投资策略；5、融资及转融通证券出借业务
业绩比较基准	本基金的业绩比较基准为纳斯达克 100 指数收益率（使用估值汇率折算）。
风险收益特征	本基金属于股票型基金中的指数型基金，采用完全复制的被动式投资策略，具有与标的指数以及标的指数所代表的股票市场相似的风险收益特征：一方面，相对于混合型基金、债券型基金与货币市场基金而言，其风险和收益较高；另一方面，相对于采用抽样复制的指数型基金而言，其风险和收益特征将更能与标的指数保持基本一致。本基金主要投资于境外证券市场，除了需要承担与境内证券投资基金类似的市场波动风险等一般投资风险之外，本基金还将面临汇率风险、境外证券市场风险等特殊投资风险。

基金管理人	华泰柏瑞基金管理有限公司
基金托管人	交通银行股份有限公司
境外资产托管人	英文名称：HSBC Bank (China) Company Ltd.
	中文名称：香港上海汇丰银行有限公司

### § 3 主要财务指标和基金净值表现

#### 3.1 主要财务指标

单位：人民币元

主要财务指标	报告期（2023 年 10 月 1 日-2023 年 12 月 31 日）
1. 本期已实现收益	15,062,320.88
2. 本期利润	63,398,140.29
3. 加权平均基金份额本期利润	0.1548
4. 期末基金资产净值	518,376,851.53
5. 期末基金份额净值	1.3844

注：1、上述基金业绩指标不包括持有人认购或交易基金的各项费用，计入费用后实际收益水平要低于所列数字。

2、本期已实现收益指基金本期利息收入、投资收益、其他收入（不含公允价值变动收益）扣除相关费用后的余额，本期利润为本期已实现收益加上本期公允价值变动收益。

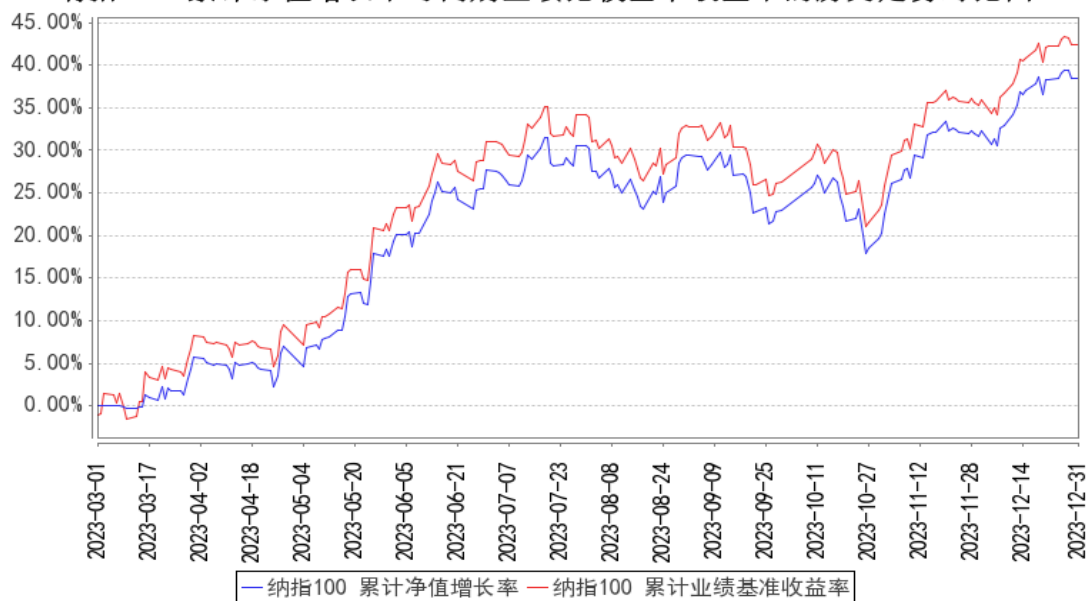
#### 3.2 基金净值表现

##### 3.2.1 基金份额净值增长率及其与同期业绩比较基准收益率的比较

阶段	净值增长率 ①	净值增长率 标准差②	业绩比较基 准收益率③	业绩比较基 准收益率标 准差④	①-③	②-④
过去三个月	12.61%	0.98%	12.80%	0.98%	-0.19%	0.00%
过去六个月	8.46%	0.98%	8.65%	0.99%	-0.19%	-0.01%
自基金合同 生效起至今	38.44%	1.00%	42.35%	1.07%	-3.91%	-0.07%

##### 3.2.2 自基金合同生效以来基金累计净值增长率变动及其与同期业绩比较基准收益率变动的比较

纳指 100 累计净值增长率与同期业绩比较基准收益率的历史走势对比图



注：1、图示日期为 2023 年 3 月 1 日至 2023 年 12 月 31 日。

2、按基金合同规定，本基金自基金合同生效日起 6 个月内为建仓期，截至报告期末本基金的各项投资比例已达到基金合同投资范围中规定的比例。

3、自基金合同生效起至本报告期末不满一年。

## § 4 管理人报告

### 4.1 基金经理（或基金经理小组）简介

姓名	职务	任本基金的基金经理期限		证券从业年限	说明
		任职日期	离任日期		
李沐阳	指数投资部总监助理、本基金的基金经理	2023 年 3 月 1 日	-	5 年	美国哥伦比亚大学应用统计学硕士。2017 年 8 月加入华泰柏瑞基金管理有限公司，历任指数投资部助理研究员、研究员、基金经理助理。2021 年 1 月起任华泰柏瑞中证光伏产业交易型开放式指数证券投资基金的基金经理。2021 年 3 月起任华泰柏瑞中证动漫游戏交易型开放式指数证券投资基金、华泰柏瑞中证沪港深互联网交易型开放式指数证券投资基金的基金经理。2021 年 8 月起任华泰柏瑞中证光伏产业交易型开放式指数证券投资基金联接基金的基金经理。2022 年 4 月起任华泰柏瑞中证全指电力公用事业交易型开放式指数证券投资基金的基金经理。2022 年 11 月起任华泰柏瑞中证韩交所中韩半导体交易型开放式指数证券投资基

				金的基金经理。2023 年 3 月起任华泰柏瑞纳斯达克 100 交易型开放式指数证券投资基金 (QDII) 的基金经理。2023 年 4 月起任华泰柏瑞中证全指电力公用事业交易型开放式指数证券投资基金发起式联接基金的基金经理。2023 年 9 月起任华泰柏瑞中证 2000 交易型开放式指数证券投资基金、华泰柏瑞中证韩交所中韩半导体交易型开放式指数证券投资基金发起式联接基金 (QDII) 的基金经理。2023 年 10 月起任华泰柏瑞纳斯达克 100 交易型开放式指数证券投资基金发起式联接基金 (QDII) 的基金经理。2023 年 11 月起任华泰柏瑞南方东英新交所泛东南亚科技交易型开放式指数证券投资基金 (QDII)、华泰柏瑞中证 2000 交易型开放式指数证券投资基金发起式联接基金的基金经理。	
柳军	总经理助理、指数投资部总监、本基金的基金经理	2023 年 3 月 1 日	-	22 年	复旦大学财务管理硕士，2000-2001 年任上海汽车集团财务有限公司财务，2001-2004 年任华安基金管理有限公司高级基金核算员，2004 年 7 月加入华泰柏瑞基金管理有限公司，历任基金事务部总监、上证红利 ETF 基金经理助理。2009 年 6 月起任上证红利交易型开放式指数证券投资基金的基金经理。2010 年 10 月起担任指数投资部副总监。2011 年 1 月至 2020 年 2 月任华泰柏瑞上证中小盘 ETF 基金、华泰柏瑞上证中小盘 ETF 联接基金基金经理。2012 年 5 月起任华泰柏瑞沪深 300 交易型开放式指数证券投资基金、华泰柏瑞沪深 300 交易型开放式指数证券投资基金联接基金的基金经理。2015 年 2 月起任指数投资部总监。2015 年 5 月起任华泰柏瑞中证 500 交易型开放式指数证券投资基金及华泰柏瑞中证 500 交易型开放式指数证券投资基金联接基金的基金经理。2018 年 3 月至 2018 年 11 月任华泰柏瑞锦利灵活配置混合型证券投资基金和华泰柏瑞裕利灵活配置混合型证券投资基金的基金经理。2018 年 3 月至 2018 年 10 月任华泰柏瑞泰利灵活配置混合型证券投资基金的基金经理。2018 年 4 月起任华泰柏瑞 MSCI 中国 A 股国际通交易型开放式指数证券投资基金

				<p>的基金经理。2018 年 10 月起任华泰柏瑞 MSCI 中国 A 股国际通交易型开放式指数证券投资基金联接基金的基金经理。2018 年 12 月起任华泰柏瑞中证红利低波动交易型开放式指数证券投资基金的基金经理。2019 年 7 月起任华泰柏瑞中证红利低波动交易型开放式指数证券投资基金联接基金的基金经理。2019 年 9 月至 2021 年 4 月任华泰柏瑞中证科技 100 交易型开放式指数证券投资基金的基金经理。2020 年 2 月至 2021 年 4 月任华泰柏瑞中证科技 100 交易型开放式指数证券投资基金联接基金的基金经理。2020 年 9 月起任华泰柏瑞上证科创板 50 成份交易型开放式指数证券投资基金的基金经理。2021 年 3 月起任华泰柏瑞上证科创板 50 成份交易型开放式指数证券投资基金联接基金的基金经理。2021 年 5 月起任华泰柏瑞南方东英恒生科技指数交易型开放式指数证券投资基金（QDII）的基金经理。2021 年 7 月至 2023 年 8 月任华泰柏瑞中证沪港深创新药产业交易型开放式指数证券投资基金的基金经理。2021 年 8 月至 2023 年 12 月任华泰柏瑞中证全指医疗保健设备与服务交易型开放式指数证券投资基金的基金经理。2021 年 12 月起任华泰柏瑞中证 500 增强策略交易型开放式指数证券投资基金的基金经理。2022 年 8 月起任华泰柏瑞南方东英恒生科技指数交易型开放式指数证券投资基金联接基金（QDII）的基金经理。2022 年 11 月起任华泰柏瑞中证韩交所中韩半导体交易型开放式指数证券投资基金、华泰柏瑞中证 1000 增强策略交易型开放式指数证券投资基金的基金经理。2023 年 3 月起任华泰柏瑞纳斯达克 100 交易型开放式指数证券投资基金(QDII)的基金经理。2023 年 9 月起任华泰柏瑞中证 2000 交易型开放式指数证券投资基金的基金经理。2023 年 10 月起任华泰柏瑞中证 A 股交易型开放式指数证券投资基金基金经理。</p>
--	--	--	--	---

**4.1.1 期末兼任私募资产管理计划投资经理的基金经理同时管理的产品情况**

注：截至本报告期末，本基金的基金经理不存在兼任私募资产管理计划投资经理的情况。

## 4.2 境外投资顾问为本基金提供投资建议的主要成员简介

注：本基金不聘请境外投资顾问，华泰柏瑞基金管理有限公司对全部资产进行自行管理。

## 4.3 报告期内本基金运作合规守信情况说明

报告期内本基金的运作符合相关法律、法规以及基金合同的约定，不存在损害基金持有人利益的行为。

## 4.4 公平交易专项说明

### 4.4.1 公平交易制度的执行情况

报告期内，本基金管理人根据《证券投资基金管理公司公平交易制度指导意见》的要求，通过科学完善的制度及流程，从事前、事中和事后等环节严格控制不同基金之间可能的利益输送。

首先投资部和研究部通过规范的决策流程来确保公平对待不同投资组合。其次交易部对投资指令的合规性、有效性及合理性进行独立审核，在交易过程中启用投资交易系统内的公平交易模块，确保公平交易的实施。同时，风险管理部对报告期内的交易进行日常监控和分析评估。

本报告期内，上述公平交易制度总体执行情况良好。

### 4.4.2 异常交易行为的专项说明

报告期内未发现本基金存在异常交易行为。

报告期内，本基金管理人旗下所有投资组合参与的交易所公开竞价交易中，同日反向交易成交较少的单边交易量超过该证券当日成交量的 5% 的交易共有 10 次，都为指数投资组合因跟踪指数需要而发生的反向交易。

## 4.5 报告期内基金的投资策略和业绩表现说明

截至本报告期末，本基金份额净值为 1.3844 元，本报告期内基金份额净值增长率为 12.61%，本基金的业绩比较基准增长率为 12.80%。

回顾四季度，纳斯达克 100 指数继续震荡上行。因经济数据和就业数据表现不佳，消极的经济基本面使得市场押注美联储即将转向，因此在 11 月和 12 月美债迅速走低，降息预期开始蔓延，市场风险偏好抬升，美股连涨 9 周收关 2023。

展望 2024 年一季度，基本面角度，美国延续宽财政的政策基调，对美国经济软着陆形成保护，经济下行压力的逐步显现使得投资者对企业盈利前景产生担忧，特别是与经济周期关系较为密切的标普、道琼斯指数可能存在部分利空，反观纳指，全球半导体销售周期与 2023 年年中驻底，随着人工智能和消费电子新世代的崛起，2024 年全球半导体销售周期有望持续回升，有望带动纳指

相关权重科技股盈利改善。

我们严格按照基金合同的规定，紧密跟踪标的指数、跟踪偏离最小化的投资策略进行被动投资。本报告期内，本基金的日均绝对跟踪偏离度为 0.021%，期间日跟踪误差为 0.046%，较好地实现了本基金的投资目标。

本基金将继续严格遵守跟踪偏离最小化的被动投资策略，从而为基金投资人谋求与标的指数基本一致的投资回报。

#### 4.6 报告期内基金持有人数或基金资产净值预警说明

无。

## § 5 投资组合报告

### 5.1 报告期末基金资产组合情况

序号	项目	金额（人民币元）	占基金总资产的比例（%）
1	权益投资	515,181,401.23	98.70
	其中：普通股	497,628,252.04	95.34
	优先股	-	-
	存托凭证	17,553,149.19	3.36
	房地产信托凭证	-	-
2	基金投资	-	-
3	固定收益投资	-	-
	其中：债券	-	-
	资产支持证券	-	-
4	金融衍生品投资	-	-
	其中：远期	-	-
	期货	-	-
	期权	-	-
	权证	-	-
5	买入返售金融资产	-	-
	其中：买断式回购的买入返售金融资产	-	-
6	货币市场工具	-	-
7	银行存款和结算备付金合计	6,320,137.56	1.21
8	其他资产	440,449.25	0.09
9	合计	521,941,988.04	100.00

### 5.2 报告期末在各个国家（地区）证券市场的股票及存托凭证投资分布

国家（地区）	公允价值（人民币元）	占基金资产净值比例（%）
美国	515,181,401.23	98.70
合计	515,181,401.23	98.70



### 5.3 报告期末按行业分类的股票及存托凭证投资组合

#### 5.3.1 报告期末指数投资按行业分类的股票及存托凭证投资组合

行业类别	公允价值（人民币元）	占基金资产净值比例（%）
通信服务	86,570,404.53	16.70
非必需消费品	67,018,002.36	12.93
必需消费品	35,247,636.48	6.80
能源	2,546,257.29	0.49
金融	-	-
医疗保健	34,363,243.95	6.63
工业	16,407,777.23	3.17
原材料	-	-
房地产	-	-
信息科技	266,883,507.16	51.48
公共事业	6,144,572.23	1.19
合计	515,181,401.23	99.38

注：以上分类采用彭博行业分类标准。

#### 5.3.2 报告期末积极投资按行业分类的股票及存托凭证投资组合

注：本基金本报告期末未持有积极投资的股票及存托凭证。

### 5.4 期末按公允价值占基金资产净值比例大小排序的权益投资明细

#### 5.4.1 报告期末指数投资按公允价值占基金资产净值比例大小排序的前十名股票及存托凭证投资明细

序号	公司名称 (英文)	公司名称 (中文)	证券代 码	所在证 券市场	所属 国家 (地 区)	数量 (股)	公允价值（人 民币元）	占基金 资产净 值比例 (%)
1	APPLE INC	苹果公司	AAPL US	美国证 券交易 所	美国	34,84 3.00	47,513,037.8 2	9.17
2	MICROSOFT CORP	微软公司	MSFT US	美国证 券交易 所	美国	16,65 0.00	44,345,252.1 6	8.55
3	AMAZON.CO M INC	亚马逊公 司	AMZN US	美国证 券交易 所	美国	23,15 1.00	24,913,843.0 4	4.81
4	BROADCOM INC	博通股份 有限公司	AVGO US	美国证 券交易 所	美国	2,702 .00	21,362,184.5 9	4.12
5	META	Meta 平台	META	美国证	美国	7,910	19,830,310.6	3.83

	PLATFORMS INC-CLASS A	股份有限 公司	US	券交易 所		.00	1	
6	NVIDIA CORP	英伟达	NVDA US	美国证 券交易 所	美国	5,533 .00	19,406,968.1 4	3.74
7	TESLA INC	特斯拉公 司	TSLA US	美国证 券交易 所	美国	10,78 0.00	18,971,822.2 1	3.66
8	ALPHABET INC-CL A	Alphabet 公司	GOOGL US	美国证 券交易 所	美国	13,25 8.00	13,117,231.3 7	2.53
9	ALPHABET INC-CL C	Alphabet 公司	GOOG US	美国证 券交易 所	美国	12,82 5.00	12,801,464.9 8	2.47
10	COSTCO WHOLESALE CORP	开市客	COST US	美国证 券交易 所	美国	2,561 .00	11,973,055.6 1	2.31

#### 5.4.2 报告期末积极投资按公允价值占基金资产净值比例大小排序的前五名股票及存托凭证投资明细

注：本基金本报告期末未持有积极投资的股票及存托凭证。

#### 5.5 报告期末按债券信用等级分类的债券投资组合

注：本基金本报告期末未持有债券。

#### 5.6 报告期末按公允价值占基金资产净值比例大小排名的前五名债券投资明细

注：本基金本报告期末未持有债券。

#### 5.7 报告期末按公允价值占基金资产净值比例大小排名的前十名资产支持证券投资 明细

注：本基金本报告期末未持有资产支持证券。

#### 5.8 报告期末按公允价值占基金资产净值比例大小排名的前五名金融衍生品投资明 细

注：本基金本报告期末未持有金融衍生品。

#### 5.9 报告期末按公允价值占基金资产净值比例大小排序的前十名基金投资明细

注：本基金本报告期末未持有基金。

## 5.10 投资组合报告附注

### 5.10.1 本基金投资的前十名证券的发行主体本期是否出现被监管部门立案调查，或在报告编制日前一年内受到公开谴责、处罚的情形

报告期内基金投资的前十名证券的发行主体没有被监管部门立案调查的情形，也没有在报告编制日前一年内受到公开谴责、处罚的情形。

### 5.10.2 基金投资的前十名股票是否超出基金合同规定的备选股票库

基金投资的前十名股票中，没有投资于超出基金合同规定备选股票库之外的情形。

### 5.10.3 其他资产构成

序号	名称	金额（人民币元）
1	存出保证金	-
2	应收证券清算款	-
3	应收股利	440,449.25
4	应收利息	-
5	应收申购款	-
6	其他应收款	-
7	其他	-
8	合计	440,449.25

### 5.10.4 报告期末持有的处于转股期的可转换债券明细

注：本基金本报告期末未持有处于转股期的可转换债券。

### 5.10.5 报告期末前十名股票中存在流通受限情况的说明

#### 5.10.5.1 报告期末指数投资前十名股票中存在流通受限情况的说明

注：本基金本报告期末指数投资的前十名股票中不存在流通受限情况。

#### 5.10.5.2 报告期末积极投资前五名股票中存在流通受限情况的说明

注：本基金本报告期末未持有积极投资的股票及存托凭证。

### 5.10.6 投资组合报告附注的其他文字描述部分

由于四舍五入的原因，分项之和与合计项之间可能存在尾差。

## § 6 开放式基金份额变动

单位：份

报告期期初基金份额总额	503,435,000.00
报告期期间基金总申购份额	2,000,000.00
减：报告期期间基金总赎回份额	131,000,000.00

报告期期间基金拆分变动份额（份额减少以“-”填列）	-
报告期期末基金份额总额	374,435,000.00

## § 7 基金管理人运用固有资金投资本基金交易明细

注：无。

## § 8 影响投资者决策的其他重要信息

### 8.1 报告期内单一投资者持有基金份额比例达到或超过 20%的情况

注：本基金本报告期内未有单一投资者持有基金份额比例达到或超过 20%的情况。

### 8.2 影响投资者决策的其他重要信息

注：无。

## § 9 备查文件目录

### 9.1 备查文件目录

- 1、本基金的中国证监会批准募集文件
- 2、本基金的《基金合同》
- 3、本基金的《招募说明书》
- 4、本基金的《托管协议》
- 5、基金管理人业务资格批件、营业执照
- 6、本基金的公告

### 9.2 存放地点

上海市浦东新区民生路 1199 弄证大五道口广场 1 号楼 17 层及托管人住所

### 9.3 查阅方式

投资者可在营业时间免费查阅，也可按工本费购买复印件。投资者对本报告如有疑问，可咨询基金管理人华泰柏瑞基金管理有限公司。客户服务热线：400-888-0001（免长途费）

021-3878 4638 公司网址：www.huatai-pb.com

华泰柏瑞基金管理有限公司

2024 年 1 月 22 日