

# 中海分红增利混合型证券投资基金 2023 年第 4 季度报告

2023 年 12 月 31 日

基金管理人：中海基金管理有限公司

基金托管人：中国农业银行股份有限公司

报告送出日期：2024 年 1 月 22 日

## § 1 重要提示

基金管理人的董事会及董事保证本报告所载资料不存在虚假记载、误导性陈述或重大遗漏，并对其内容的真实性、准确性和完整性承担个别及连带责任。

基金托管人中国农业银行股份有限公司根据本基金合同规定，于 2024 年 1 月 18 日复核了本报告中的财务指标、净值表现和投资组合报告等内容，保证复核内容不存在虚假记载、误导性陈述或者重大遗漏。

基金管理人承诺以诚实信用、勤勉尽责的原则管理和运用基金资产，但不保证基金一定盈利。

基金的过往业绩并不代表其未来表现。投资有风险，投资者在作出投资决策前应仔细阅读本基金的招募说明书。

本报告中财务资料未经审计。

本报告期自 2023 年 10 月 1 日起至 12 月 31 日止。

## §2 基金产品概况

基金简称	中海分红增利混合
基金主代码	398011
基金运作方式	契约型开放式
基金合同生效日	2005 年 6 月 16 日
报告期末基金份额总额	305,913,809.67 份
投资目标	本基金为混合型基金，主要通过投资于中国证券市场中那些现金股息率高、分红稳定的高品质上市公司和国内依法公开发行上市的各种债券，在控制风险、确保基金资产流动性的前提下，以获取高比例分红收益和资本相对增值的方式来谋求基金资产的中长期稳定增值。
投资策略	<p>本基金采用现金股利精选的投资策略，即：通过公司开发的 DM 模型和 POD 模型筛选出现金股息率高、分红稳定的高品质上市公司。</p> <p>1、股票选择策略</p> <p>股票投资组合构建通过以下三个阶段进行：</p> <p>第一阶段：历史上分红能力强股票筛选</p> <p>本基金运用本公司开发的 DM 模型对所有上市公司（投资决策委员会禁止投资的股票除外）进行过去分红能力筛选。主要通过现金股息率、3 年平均分红额等 6 项指标进行综合评价以反应上市公司过去分红强度、持续性、稳定性及分红投资回报。初步筛选出除上证红利指数 50 家成份股外的 150 家左右的上市公司，连同上证红利指数成份股 50 家，共 200 家左右股票作为中海分红增利基金股票备选库（I）。</p> <p>第二阶段：分红潜力股票精选</p> <p>针对第一阶段筛选的股票备选库（I），本基金运用 POD 模型对其分红潜力进行精选。</p>

	<p>中海 POD 模型由 3 个大的指标分析单元和 5 个量化的核心指标构成。</p> <p>模型所用数据全部为上市公司公布的历史数据，以保证客观性。中海 POD 模型 3 个大的分析单元分别是：企业盈利能力，财务健康状况及资产管理能力。通过企业盈利能力的分析，判断企业分红能力的基础是否坚实，未来分红潜力是否大；通过企业短期、长期负债等财务健康指标的分析，判断企业分红意愿；资产管理能力高的企业表明公司的经营效率高，管理层能力很强，有较好的核心竞争力。</p> <p>中海 POD 模型对备选库（I）中的股票进行进一步精选，形成 100 家左右上市公司的股票作为本基金股票备选库（II）。</p> <p>第三阶段：股票投资组合构造。</p> <p>基金经理小组依据市场、行业景气度及内、外部研究报告，特别是研究员的实地调研报告，确定 50 只左右分红类股票。依据投资决策委员会确定的资产配置，完成股票资产投资组合的构造。</p> <p>2、债券投资策略</p> <p>本基金可投资国债、金融债和企业债（包括可转债）。根据基金资产总体配置计划，在对利率走势和债券发行人基本面进行分析的基础上，综合考虑利率变化对不同债券品种的影响、收益率水平、信用风险的大小、流动性的好坏等因素，建立由不同类型、不同期限债券品种构成的投资组合。</p> <p>3、权证投资策略</p> <p>运用 B-S 模型、二叉树模型、隐含波动率等方法对权证估值进行测算，通过权证交易来锁定风险。通过承担适量风险，进行主动投资以获取超额收益。</p>
业绩比较基准	$\text{上证红利指数} \times 70\% + \text{上证国债指数} \times 25\% + \text{银行一年期定期存款利率} \times 5\%$
风险收益特征	<p>本基金属混合型证券投资基金，为证券投资基金中的中高风险品种。本基金长期平均的风险和预期收益低于股票型基金，高于债券型基金、货币市场基金。</p>
基金管理人	中海基金管理有限公司
基金托管人	中国农业银行股份有限公司

### § 3 主要财务指标和基金净值表现

#### 3.1 主要财务指标

单位：人民币元

主要财务指标	报告期（2023 年 10 月 1 日-2023 年 12 月 31 日）
1. 本期已实现收益	-3,345,216.51
2. 本期利润	9,810,919.10
3. 加权平均基金份额本期利润	0.0318
4. 期末基金资产净值	199,838,628.38
5. 期末基金份额净值	0.6533

注：1：上述基金业绩指标不包括基金份额持有人认购或交易基金的各项费用（例如，申购、赎回

费等)，计入费用后实际收益水平要低于所列数字。

2: 本期已实现收益指基金本期利息收入、投资收益、其他收入（不含公允价值变动收益）扣除相关费用后的余额，本期利润为本期已实现收益加上本期公允价值变动收益。

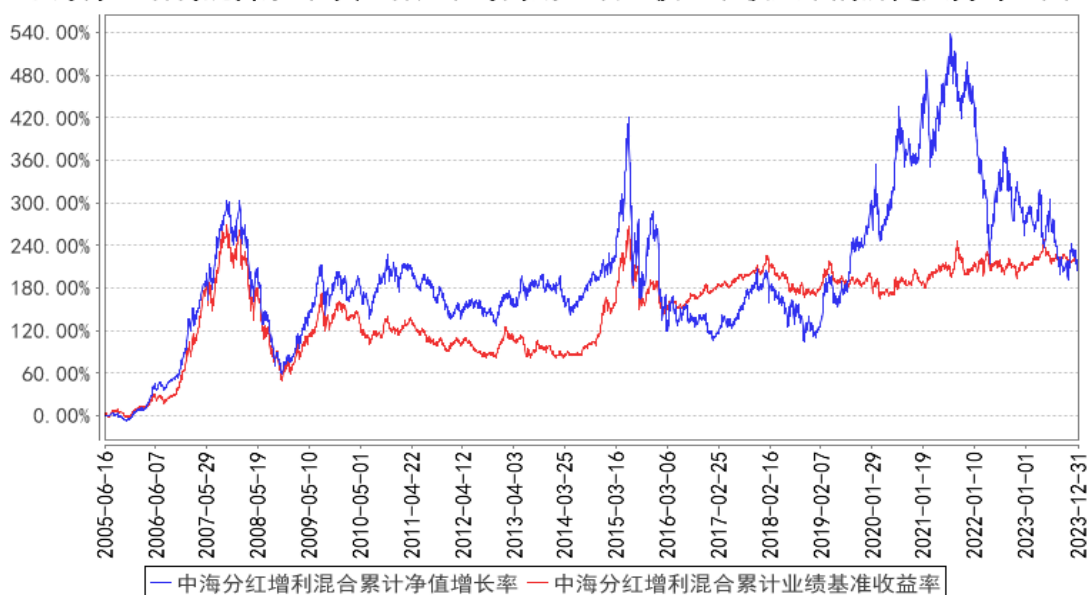
### 3.2 基金净值表现

#### 3.2.1 基金份额净值增长率及其与同期业绩比较基准收益率的比较

阶段	净值增长率 ①	净值增长率 标准差②	业绩比较基 准收益率③	业绩比较基 准收益率标 准差④	①—③	②—④
过去三个月	4.96%	1.68%	-2.62%	0.41%	7.58%	1.27%
过去六个月	-13.10%	1.68%	-1.09%	0.47%	-12.01%	1.21%
过去一年	-13.74%	1.76%	3.03%	0.51%	-16.77%	1.25%
过去三年	-36.17%	1.90%	9.67%	0.75%	-45.84%	1.15%
过去五年	47.86%	1.83%	16.25%	0.77%	31.61%	1.06%
自基金合同 生效起至今	220.28%	1.72%	216.35%	1.15%	3.93%	0.57%

#### 3.2.2 自基金合同生效以来基金累计净值增长率变动及其与同期业绩比较基准收益率变动的比较

中海分红增利混合累计净值增长率与同期业绩比较基准收益率的历史走势对比图



#### 4.1 基金经理（或基金经理小组）简介

姓名	职务	任本基金的基金经理期限		证券从业年限	说明
		任职日期	离任日期		
邱红丽	研究部总经理、本基金基金经理、中海积极收益灵活配置混合型证券投资基金基金经理、中海顺鑫灵活配置混合型证券投资基金基金经理、中海海誉混合型证券投资基金基金经理	2014 年 11 月 18 日	-	14 年	邱红丽女士，英国纽卡斯尔大学跨文化交流与国际管理专业硕士。历任大连龙日木制品有限公司会计，交通银行大连开发区分行会计主管，上海康时信息系统有限公司财务总监，尊龙实业（香港）有限公司财务总监。2009 年 4 月进入本公司工作，历任定量财务分析师、分析师、高级分析师、高级分析师兼基金经理助理、研究副总监、研究部副总经理，现任研究部总经理、基金经理。2015 年 11 月至 2021 年 7 月任中海混改红利主题精选灵活配置混合型证券投资基金基金经理，2014 年 3 月至 2023 年 5 月任中海蓝筹灵活配置混合型证券投资基金基金经理，2014 年 11 月至今任中海分红增利混合型证券投资基金基金经理，2021 年 7 月至今任中海积极收益灵活配置混合型证券投资基金基金经理，2021 年 7 月至今任中海顺鑫灵活配置混合型证券投资基金基金经理，2021 年 7 月至今任中海海誉混合型证券投资基金基金经理。

注：

- 1：上述任职日期、离任日期根据本基金管理人对外披露的任免日期填写。
- 2：证券从业的含义遵从行业协会《证券投资基金经营机构董事、监事、高级管理人员及从业人员监督管理办法》的相关规定。

#### 4.2 管理人对报告期内本基金运作合规守信情况的说明

基金管理人在报告期内严格遵守《中华人民共和国证券投资基金法》及其他有关法律法规、《基金合同》的规定，勤勉尽责地为基金份额持有人谋求利益，不存在损害基金份额持有人利益的行为，不存在违法违规或未履行基金合同承诺。

#### 4.3 公平交易专项说明

##### 4.3.1 公平交易制度的执行情况

根据《证券投资基金管理公司公平交易制度指导意见》及公司相关制度，公司从研究、投资、交易、风险管理事后分析等环节，对股票、债券的一级市场申购、二级市场交易等投资管理活动的全程公平交易进行了明确约定。公司通过制定研究、交易等相关制度，要求公司各组合研究成

果共享,投资交易指令统一下达至交易室,由交易室通过启用公平交易模块并具体执行相关交易,使公平交易制度中要求的时间优先、价格优先、比例分配、综合平衡得以落实;同时,根据公司制度,通过系统禁止公司组合之间(除指数组合外)的同日反向交易。对于发生在银行间市场的债券买卖交易及交易所市场的大宗交易,由公司对相关交易价格进行事前审核,风控的事前介入有效防范了可能出现的非公平交易行为。

本报告期,公司对不同组合不同时间段的同向交易价差进行了溢价率样本的采集,进行了相关的假设检验,对于相关溢价金额对组合收益率的贡献进行了重要性分析,并针对交易占优次数进行了时间序列分析。多维度的公平交易监控指标使公平交易事后分析更全面、有效。

本报告期,公司根据制度要求,对不同组合不同时间段的反向交易进行了统计分析,对于出现的公司制度中规定的异常交易,均要求相关当事人和审批人按照公司制度要求予以留痕。

#### 4.3.2 异常交易行为的专项说明

本报告期内,所有投资组合参与的交易所公开竞价同日反向交易成交较少的单边交易量不存在超过该证券当日成交量的 5%的情况,对于一级市场证券申购、二级市场证券交易中出现的可能导致不公平交易和利益输送的重大异常交易情况,公司均根据制度规定要求组合经理提供相关情况说明予以留痕。

#### 4.4 报告期内基金的投资策略和运作分析

2023 年第 4 季度 A 股指数呈现振荡向下的走势。期间市场投资风险偏好有所下降。4 季度沪深 300 指数的表现弱于创业板指数。表现相对比较好的行业是电子、农林牧渔和医药生物;表现相对较差的行业是休闲服务、房地产、建筑材料。其中表现最好的行业是电子,主要原因是预期大品牌厂商新产品的发布和预期行业周期底部的确立。而与消费相关的板块出现明显调整,主要原因是与消费相关的一些统计数据低于市场预期。市场整体还是呈现比较明显的结构性行情。我们认为从宏观高频数据来看,虽然中国经济的确是在恢复,但是目前分析更可能是“弱复苏”。同时美联储缩表、俄乌和巴以冲突局势的发展,后期对全球经济的影响仍然存在很大的不确定性。但是在中国经济本身存在很大韧性和逐步起稳的前提下,货币政策持续稳健宽松和政策对市场呵护的双重背景下,以及资产配置荒的大环境下,我们认为市场继续还会受益于流动性的宽松,加之中央经济会议已经给了我们明确的发展经济的方向和货币政策以及财政政策的方针,相信后面还会有一些相应的政策出台。所以我们对市场中长期走势不悲观。我们认为后市板块和各股走势分化上还会比较严重,热门板块要加强对基本面的跟踪和验证。

回顾整个 4 季度,本基金一直坚持蓝筹+成长的投资策略,在配置了能够保持持续增长的蓝筹

股的前提下，同时加大配置了一些成长股。

4 季度操作上基本延续我们一贯的操作风格，并增加了一些电子、计算机、医药等相关的品种。

#### 4.5 报告期内基金的业绩表现

截至 2023 年 12 月 31 日，本基金份额净值 0.6533 元（累计净值 2.4013 元）。报告期内本基金净值增长率为 4.96%，高于业绩比较基准 7.58 个百分点。

#### 4.6 报告期内基金持有人数或基金资产净值预警说明

无。

## §5 投资组合报告

### 5.1 报告期末基金资产组合情况

序号	项目	金额（元）	占基金总资产的比例（%）
1	权益投资	186,745,506.94	92.82
	其中：股票	186,745,506.94	92.82
2	基金投资	-	-
3	固定收益投资	-	-
	其中：债券	-	-
	资产支持证券	-	-
4	贵金属投资	-	-
5	金融衍生品投资	-	-
6	买入返售金融资产	-	-
	其中：买断式回购的买入返售金融资产	-	-
7	银行存款和结算备付金合计	14,327,641.10	7.12
8	其他资产	110,363.27	0.05
9	合计	201,183,511.31	100.00

### 5.2 报告期末按行业分类的股票投资组合

#### 5.2.1 报告期末按行业分类的境内股票投资组合

代码	行业类别	公允价值（元）	占基金资产净值比例（%）
A	农、林、牧、渔业	-	-
B	采矿业	-	-
C	制造业	179,865,884.94	90.01
D	电力、热力、燃气及水生产和供应业	-	-

E	建筑业	-	-
F	批发和零售业	5,960,556.00	2.98
G	交通运输、仓储和邮政业	-	-
H	住宿和餐饮业	-	-
I	信息传输、软件和信息技术服务业	-	-
J	金融业	-	-
K	房地产业	-	-
L	租赁和商务服务业	-	-
M	科学研究和技术服务业	-	-
N	水利、环境和公共设施管理业	-	-
O	居民服务、修理和其他服务业	-	-
P	教育	-	-
Q	卫生和社会工作	919,066.00	0.46
R	文化、体育和娱乐业	-	-
S	综合	-	-
	合计	186,745,506.94	93.45

#### 5.2.2 报告期末按行业分类的港股通投资股票投资组合

无。

#### 5.3 期末按公允价值占基金资产净值比例大小排序的股票投资明细

##### 5.3.1 报告期末按公允价值占基金资产净值比例大小排序的前十名股票投资明细

序号	股票代码	股票名称	数量（股）	公允价值（元）	占基金资产净值比例（%）
1	603283	赛腾股份	221,400	16,064,784.00	8.04
2	301308	江波龙	119,500	10,999,975.00	5.50
3	001309	德明利	98,760	9,371,336.40	4.69
4	688110	东芯股份	263,897	9,085,973.71	4.55
5	688766	普冉股份	81,201	7,956,073.98	3.98
6	003021	兆威机电	79,800	7,500,402.00	3.75
7	603890	春秋电子	544,800	6,237,960.00	3.12
8	688525	佰维存储	97,541	6,111,919.06	3.06
9	300475	香农芯创	176,400	5,960,556.00	2.98
10	688416	恒烁股份	101,114	5,924,269.26	2.96

#### 5.4 报告期末按债券品种分类的债券投资组合

注：本基金本报告期末未持有债券。

#### 5.5 报告期末按公允价值占基金资产净值比例大小排序的前五名债券投资明细

注：本基金本报告期末未持有债券。

#### 5.6 报告期末按公允价值占基金资产净值比例大小排序的前十名资产支持证券投资



## 明细

注：本基金本报告期末未持有资产支持证券。

### 5.7 报告期末按公允价值占基金资产净值比例大小排序的前五名贵金属投资明细

注：本基金本报告期末未持有贵金属。

### 5.8 报告期末按公允价值占基金资产净值比例大小排序的前五名权证投资明细

注：本基金本报告期末未持有权证。

### 5.9 报告期末本基金投资的股指期货交易情况说明

#### 5.9.1 报告期末本基金投资的股指期货持仓和损益明细

注：根据基金合同规定，本基金不参与股指期货交易。

#### 5.9.2 本基金投资股指期货的投资政策

根据基金合同规定，本基金不参与股指期货交易。

### 5.10 报告期末本基金投资的国债期货交易情况说明

#### 5.10.1 本期国债期货投资政策

根据基金合同规定，本基金不参与国债期货交易。

#### 5.10.2 报告期末本基金投资的国债期货持仓和损益明细

注：根据基金合同规定，本基金不参与国债期货交易。

#### 5.10.3 本期国债期货投资评价

根据基金合同规定，本基金不参与国债期货交易。

### 5.11 投资组合报告附注

#### 5.11.1 本基金投资的前十名证券的发行主体本期是否出现被监管部门立案调查，或在报告编制日前一年内受到公开谴责、处罚的情形

报告期内本基金投资的前十名证券的发行主体没有被监管部门立案调查或在本报告编制日前一年内受到公开谴责、处罚的情况。

#### 5.11.2 基金投资的前十名股票是否超出基金合同规定的备选股票库

报告期内本基金投资的前十名股票中没有在基金合同规定备选股票库之外的股票。

#### 5.11.3 其他资产构成

序号	名称	金额（元）
1	存出保证金	88,579.84
2	应收证券清算款	-
3	应收股利	-
4	应收利息	-
5	应收申购款	21,783.43
6	其他应收款	-
-	待摊费用	-
7	其他	-
8	合计	110,363.27

#### 5.11.4 报告期末持有的处于转股期的可转换债券明细

注：本基金本报告期末未持有处于转股期的可转债。

#### 5.11.5 报告期末前十名股票中存在流通受限情况的说明

注：本基金本报告期末前十名股票中不存在流通受限情况。

#### 5.11.6 投资组合报告附注的其他文字描述部分

本基金由于四舍五入的原因，分项之和与合计项之间可能存在尾差。

## §6 开放式基金份额变动

单位：份

报告期期初基金份额总额	311,163,301.86
报告期期间基金总申购份额	6,882,974.71
减：报告期期间基金总赎回份额	12,132,466.90
报告期期间基金拆分变动份额（份额减少以“-”填列）	-
报告期期末基金份额总额	305,913,809.67

## §7 基金管理人运用固有资金投资本基金情况

#### 7.1 基金管理人持有本基金份额变动情况

注：本报告期内，基金管理人未持有本基金。

#### 7.2 基金管理人运用固有资金投资本基金交易明细

注：本报告期内，基金管理人未运用固有资金投资本基金。

## §8 影响投资者决策的其他重要信息

#### 8.1 报告期内单一投资者持有基金份额比例达到或超过 20%的情况

无。

## § 9 备查文件目录

### 9.1 备查文件目录

- 1、中国证监会批准募集中海分红增利混合型证券投资基金的文件
- 2、中海分红增利混合型证券投资基金基金合同
- 3、中海分红增利混合型证券投资基金托管协议
- 4、中国证监会批准国联基金管理有限公司更名为中海基金管理有限公司的文件
- 5、中海分红增利混合型证券投资基金财务报表及报表附注
- 6、报告期内在指定报刊上披露的各项公告

### 9.2 存放地点

上海市浦东新区银城中路 68 号 2905-2908 室及 30 层

### 9.3 查阅方式

投资者对本报告书如有疑问，可咨询本基金管理人中海基金管理有限公司。

咨询电话：(021)38789788 或 400-888-9788

公司网址：<http://www.zhfund.com>

中海基金管理有限公司

2024 年 1 月 22 日