

# 方正富邦均衡精选混合型证券投资基金

## 2023 年第 4 季度报告

2023 年 12 月 31 日

基金管理人：方正富邦基金管理有限公司

基金托管人：交通银行股份有限公司

报告送出日期：2024 年 1 月 22 日

## § 1 重要提示

基金管理人的董事会及董事保证本报告所载资料不存在虚假记载、误导性陈述或重大遗漏，并对其内容的真实性、准确性和完整性承担个别及连带责任。

基金托管人交通银行股份有限公司根据本基金合同规定，于 2024 年 01 月 21 日复核了本报告中的财务指标、净值表现和投资组合报告等内容，保证复核内容不存在虚假记载、误导性陈述或者重大遗漏。

基金管理人承诺以诚实信用、勤勉尽责的原则管理和运用基金资产，但不保证基金一定盈利。

基金的过往业绩并不代表其未来表现。投资有风险，投资者在作出投资决策前应仔细阅读本基金的招募说明书。

本报告中财务资料未经审计。

本报告期自 2023 年 10 月 01 日起至 2023 年 12 月 31 日止。

## §2 基金产品概况

基金简称	方正富邦均衡精选混合	
基金主代码	016754	
基金运作方式	契约型开放式	
基金合同生效日	2023 年 5 月 29 日	
报告期末基金份额总额	27,428,716.23 份	
投资目标	本基金在严控风险的前提下，通过合理配置股票与债券等资产，力求实现基金资产的长期稳健增值。	
投资策略	本基金主要通过采取资产配置策略、股票投资策略、债券投资策略、可转换债券配置策略、可交换债券配置策略、资产支持证券投资策略、股指期货投资策略、国债期货投资策略、股票期权投资策略、参与融资业务的投资策略等投资策略以实现投资目标。	
业绩比较基准	沪深 300 指数收益率×40%+中证全债指数收益率×55%+恒生指数收益率×5%	
风险收益特征	本基金为混合型基金，预期风险和预期收益理论上高于债券型基金和货币市场基金，但低于股票型基金。本基金可投资港股通标的股票，将面临港股通机制下因投资环境、投资标的、市场制度以及交易规则等差异带来的特有风险。	
基金管理人	方正富邦基金管理有限公司	
基金托管人	交通银行股份有限公司	
下属分级基金的基金简称	方正富邦均衡精选混合 A	方正富邦均衡精选混合 C
下属分级基金的交易代码	016754	016755
报告期末下属分级基金的份额总额	16,073,835.57 份	11,354,880.66 份

### §3 主要财务指标和基金净值表现

#### 3.1 主要财务指标

单位：人民币元

主要财务指标	报告期（2023 年 10 月 1 日-2023 年 12 月 31 日）	
	方正富邦均衡精选混合 A	方正富邦均衡精选混合 C
1. 本期已实现收益	-222,360.34	-284,596.42
2. 本期利润	-695,835.81	-754,716.83
3. 加权平均基金份额本期利润	-0.0421	-0.0364
4. 期末基金资产净值	15,044,646.38	10,580,697.51
5. 期末基金份额净值	0.9360	0.9318

注：1、本期已实现收益指基金本期利息收入、投资收益、其他收入（不含公允价值变动收益）扣除相关费用后的余额，本期利润为本期已实现收益加上本期公允价值变动收益。

2、所述基金业绩指标不包括持有人认购或交易基金的各项费用，计入费用后实际收益水平要低于所列数字。

#### 3.2 基金净值表现

##### 3.2.1 基金份额净值增长率及其与同期业绩比较基准收益率的比较

方正富邦均衡精选混合 A

阶段	净值增长率①	净值增长率标准差②	业绩比较基准收益率③	业绩比较基准收益率标准差④	①-③	②-④
过去三个月	-4.38%	0.35%	-2.24%	0.36%	-2.14%	-0.01%
过去六个月	-6.33%	0.31%	-3.64%	0.38%	-2.69%	-0.07%
自基金合同生效起至今	-6.40%	0.28%	-3.31%	0.38%	-3.09%	-0.10%

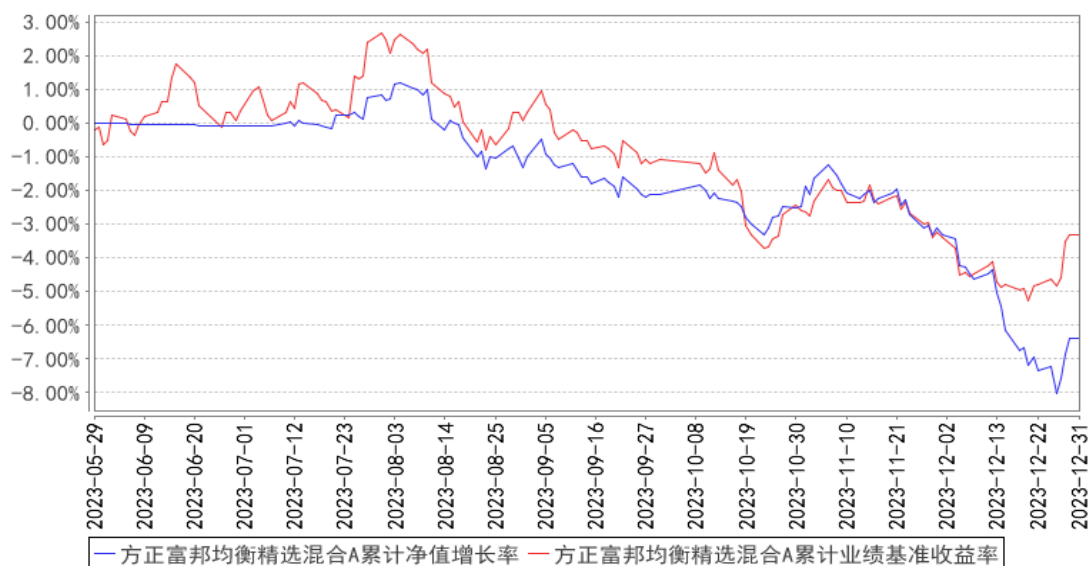
方正富邦均衡精选混合 C

阶段	净值增长率①	净值增长率标准差②	业绩比较基准收益率③	业绩比较基准收益率标准差④	①-③	②-④
过去三个月	-4.53%	0.35%	-2.24%	0.36%	-2.29%	-0.01%
过去六个月	-6.70%	0.31%	-3.64%	0.38%	-3.06%	-0.07%

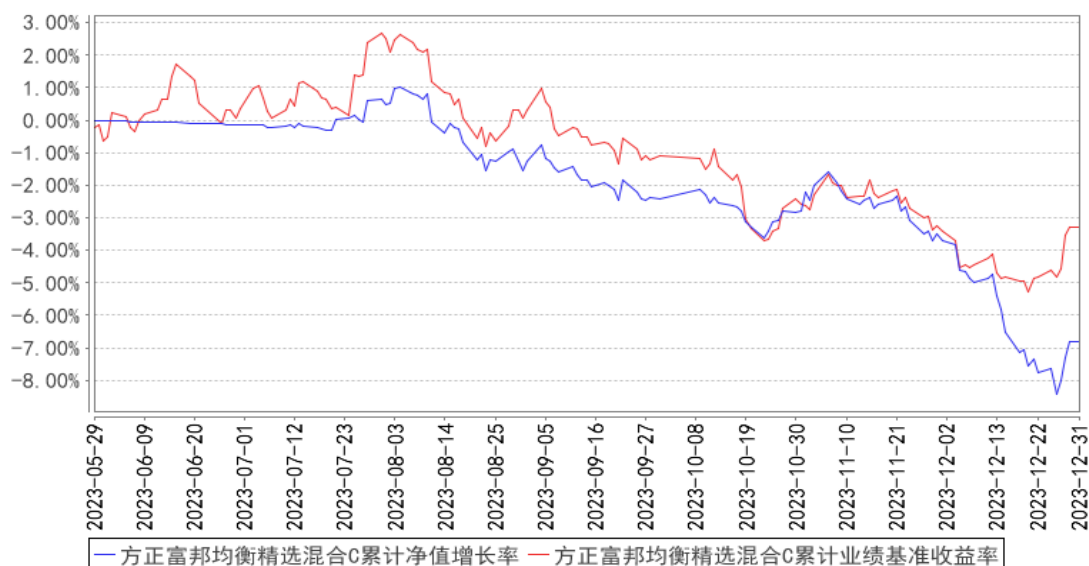
自基金合同 生效起至今	-6.82%	0.28%	-3.31%	0.38%	-3.51%	-0.10%
----------------	--------	-------	--------	-------	--------	--------

### 3.2.2 自基金合同生效以来基金累计净值增长率变动及其与同期业绩比较基准收益率变动的比较

方正富邦均衡精选混合A累计净值增长率与同期业绩比较基准收益率的历史走势对比图



方正富邦均衡精选混合C累计净值增长率与同期业绩比较基准收益率的历史走势对比图



注：1、本基金合同于 2023 年 5 月 29 日生效，截至报告期末本基金合同生效未满一年。

2、按基金合同和招募说明书的约定，自基金合同生效之日起六个月内使基金的投资组合比例符合本基金合同(第十二部分二、投资范围，三、投资策略和四、投资限制)的有关约定。

## §4 管理人报告

## 4.1 基金经理（或基金经理小组）简介

姓名	职务	任本基金的基金经理期限		证券从业年限	说明
		任职日期	离任日期		
崔建波	公司副总裁、首席投资官、投资决策委员会副主任，兼任权益投资部行政负责人、本基金基金经理	2023年5月29日	-	27年	天津大学工学学士，历任天津中融证券投资咨询公司研究员、申银万国天津佟楼营业部投资经纪顾问部经理、海融资讯系统有限公司研究员、和讯信息科技有限公司证券研究员、北方国际信托股份有限公司证券投资部信托高级投资经理、新华基金管理股份有限公司投资管理部基金经理、权益投资部总监兼基金经理、副总经理兼投资总监兼基金经理。2020年6月加入方正富邦基金管理有限公司，2020年9月至2021年12月任方正富邦基金管理有限公司首席投资官、权益投资部总经理（兼）。2021年12月至2023年10月任方正富邦基金管理有限公司副总裁、首席投资官、权益投资部总经理（兼）、策略投资部总经理（兼）、基金经理。2023年10月至2023年12月任方正富邦基金管理有限公司副总裁、首席投资官、权益投资部总经理（兼）、基金经理。2023年12月至今任方正富邦基金管理有限公司副总裁、首席投资官、权益投资部行政负责人（兼）、基金经理。具有中国基金从业资格。2020年10月至2022年7月，任方正富邦新兴成长混合型证券投资基金基金经理。2020年12月至报告期末，任方正富邦策略精选混合型证券投资基金基金经理。2021年3月至报告期末，任方正富邦汇福一年定期开放灵活配置混合型证券投资基金基金经理。2021年9月至报告期末，任方正富邦趋势领航混合型证券投资基金基金经理。2021年11月至报告期末，任方正富邦策略轮动混合型证券投资基金基金经理。2022年1月至报告期末，任方正富邦泰利12个月持有期混合型证券投资基金基金经理。2022年4月至报告期末，任方正富邦鑫益一年定期开放混合型证券投资基金基金经理。2022年9月至报告期末，任方正富邦鑫诚12个月持有期混合型证券投资基金基金经理。2023年5月至报告期末，任方正富邦均衡精选混合型证券投资基金基

					金经理。
--	--	--	--	--	------

注：1. “任职日期”和“离任日期”分别指公司决定确定的聘任日期和解聘日期。

2. 证券从业的含义遵从行业协会《证券业从业人员资格管理办法》的相关规定。

3. 本基金的基金经理均未兼任私募资产管理计划的投资经理。

#### 4.1.1 期末兼任私募资产管理计划投资经理的基金经理同时管理的产品情况

无。

#### 4.2 管理人对报告期内本基金运作合规守信情况的说明

报告期内，本基金管理人严格遵守相关法律法规及基金合同的规定，本着诚实信用、勤勉尽责、安全高效的原则管理和运用基金资产，在严格控制风险的基础上，为基金份额持有人谋求最大利益。本基金运作管理符合有关法律法规和基金合同的规定和约定，无损害基金份额持有人利益的行为。

#### 4.3 公平交易专项说明

##### 4.3.1 公平交易制度的执行情况

报告期内，本基金管理人严格执行了《证券投资基金管理公司公平交易制度指导意见》和《方正富邦基金管理有限公司公平交易制度》的规定，通过系统和人工等方式在各业务环节严格控制交易公平执行，公平对待旗下管理的所有投资组合。

在投资决策内部控制方面，本基金管理人建立了统一的投资研究管理平台和全公司适用的投资对象备选库和交易对象备选库，确保各投资组合在获取研究信息、投资建议及实施投资决策方面享有平等的机会。健全投资授权制度，明确各投资决策主体的职责和权限划分，投资组合经理在授权范围内自主决策。建立投资组合投资信息的管理及保密制度，通过岗位设置、制度约束、技术手段相结合的方式，使不同投资组合经理之间的持仓和交易等重大非公开投资信息相互隔离。

在交易执行控制方面，本基金管理人实行集中交易制度，交易部运用交易系统中设置的公平交易功能并按照时间优先，价格优先的原则严格执行所有指令，确保公平对待各投资组合。对于一级市场申购等场外交易，按照公平交易原则建立和完善了相关分配机制。

##### 4.3.2 异常交易行为的专项说明

本基金管理人建立了对异常交易的控制制度，报告期内未发现本基金存在异常交易行为。

#### 4.4 报告期内基金的投资策略和运作分析

回顾 4 季度，宏观经济依旧相对疲弱。PMI 在 9 月份回升至高点后连续 3 个月环比走弱，生

产偏强，需求偏弱的特点仍未改观。地产政策在 4 季度再度迎来放松，但整体上，12 月的房企销售金额同比降低 34.1%，环比仅增长 15.7%，同环比的表现均较为疲弱，政策的效果不及预期。而宏观价格指数也回到了负增长区间。年末的重要会议对于经济的表述与此前基本保持一致，延续了高质量发展的基调。海外层面，发达经济体数据开始缓步走弱，联储的加息也进入尾声，美元指数迎来调整，汇率压力有所减轻。跨年期间消费数据表现相对亮眼，已超过 19 年同期水平但是居民消费行为的变化值得关注。总的来说，宏观经济在 4 季度出现反复，市场则延续了此前震荡下行的走势。顺周期类板块均有不同程度明显的调整，高分红低估值类板块相对抗跌，部分有催化的科技板块表现小相对较强。展望后续，我们认为市场需要重新寻找合理预期之下的估值中枢，同时政策组合可能是市场能否迎来转机的重要线索。

报告期内，本基金继续以泛消费和泛科技的景气成长行业为配置主线，仓位保持相对低位，等待更好的布局时点。

#### 4.5 报告期内基金的业绩表现

截至本报告期末方正富邦均衡精选混合 A 基金份额净值为 0.9360 元，本报告期基金份额净值增长率为-4.38%；截至本报告期末方正富邦均衡精选混合 C 基金份额净值为 0.9318 元，本报告期基金份额净值增长率为-4.53%；业绩比较基准收益率为-2.24%。

#### 4.6 报告期内基金持有人数或基金资产净值预警说明

本基金报告期内，于 2023 年 10 月 13 日至 2023 年 12 月 31 日出现连续二十个工作日基金资产净值低于五千万元的情况。

## §5 投资组合报告

### 5.1 报告期末基金资产组合情况

序号	项目	金额（元）	占基金总资产的比例（%）
1	权益投资	13,383,960.59	51.83
	其中：股票	13,383,960.59	51.83
2	基金投资	-	-
3	固定收益投资	-	-
	其中：债券	-	-
	资产支持证券	-	-
4	贵金属投资	-	-
5	金融衍生品投资	-	-
6	买入返售金融资产	-	-
	其中：买断式回购的买入返售金融资产	-	-

7	银行存款和结算备付金合计	12,439,802.10	48.17
8	其他资产	49.26	0.00
9	合计	25,823,811.95	100.00

## 5.2 报告期末按行业分类的股票投资组合

### 5.2.1 报告期末按行业分类的境内股票投资组合

代码	行业类别	公允价值（元）	占基金资产净值比例（%）
A	农、林、牧、渔业	-	-
B	采矿业	-	-
C	制造业	9,378,559.59	36.60
D	电力、热力、燃气及水生产和供应业	-	-
E	建筑业	-	-
F	批发和零售业	-	-
G	交通运输、仓储和邮政业	240,000.00	0.94
H	住宿和餐饮业	-	-
I	信息传输、软件和信息技术服务业	-	-
J	金融业	3,765,401.00	14.69
K	房地产业	-	-
L	租赁和商务服务业	-	-
M	科学研究和技术服务业	-	-
N	水利、环境和公共设施管理业	-	-
O	居民服务、修理和其他服务业	-	-
P	教育	-	-
Q	卫生和社会工作	-	-
R	文化、体育和娱乐业	-	-
S	综合	-	-
	合计	13,383,960.59	52.23

### 5.2.2 报告期末按行业分类的港股通投资股票投资组合

本基金本报告期末未持有港股通股票投资。

## 5.3 期末按公允价值占基金资产净值比例大小排序的股票投资明细

### 5.3.1 报告期末按公允价值占基金资产净值比例大小排序的前十名股票投资明细

序号	股票代码	股票名称	数量（股）	公允价值（元）	占基金资产净值比例（%）
1	600199	金种子酒	127,000	2,352,040.00	9.18
2	600958	东方证券	150,000	1,305,000.00	5.09
3	688123	聚辰股份	10,000	612,300.00	2.39
4	300122	智飞生物	10,000	611,100.00	2.38



5	000625	长安汽车	35,000	589,050.00	2.30
6	688122	西部超导	10,000	532,300.00	2.08
7	600572	康恩贝	101,000	510,050.00	1.99
8	601601	中国太保	20,700	492,246.00	1.92
9	001306	夏厦精密	5,000	453,250.00	1.77
10	600030	中信证券	20,000	407,400.00	1.59

#### 5.4 报告期末按债券品种分类的债券投资组合

本基金本报告期末未持有债券。

#### 5.5 报告期末按公允价值占基金资产净值比例大小排序的前五名债券投资明细

本基金本报告期末未持有债券投资。

#### 5.6 报告期末按公允价值占基金资产净值比例大小排序的前十名资产支持证券投资 明细

本基金本报告期末未持有资产支持证券。

#### 5.7 报告期末按公允价值占基金资产净值比例大小排序的前五名贵金属投资明细

本基金本报告期末未持有贵金属投资。

#### 5.8 报告期末按公允价值占基金资产净值比例大小排序的前五名权证投资明细

本基金本报告期末未持有权证。

#### 5.9 报告期末本基金投资的股指期货交易情况说明

本基金本报告期末未投资股指期货。

#### 5.10 报告期末本基金投资的国债期货交易情况说明

本基金本报告期末未投资国债期货。

#### 5.11 投资组合报告附注

##### 5.11.1 本基金投资的前十名证券的发行主体本期是否出现被监管部门立案调查，或在报告编制日前一年内受到公开谴责、处罚的情形

本基金投资的前十名证券的发行主体中，中信证券出现在报告编制日前一年内受到监管部门公开谴责、处罚的情况。报告期内，本基金投资决策程序符合相关法律法规的要求，基金管理人经审慎分析，在本报告期内继续保持对其投资。

##### 5.11.2 基金投资的前十名股票是否超出基金合同规定的备选股票库

本基金投资的前十名股票中，没有超出基金合同规定的备选股票库之外的股票。

### 5.11.3 其他资产构成

序号	名称	金额（元）
1	存出保证金	-
2	应收证券清算款	-
3	应收股利	-
4	应收利息	-
5	应收申购款	49.26
6	其他应收款	-
7	其他	-
8	合计	49.26

### 5.11.4 报告期末持有的处于转股期的可转换债券明细

本基金本报告期末未持有处于转股期的可转换债券。

### 5.11.5 报告期末前十名股票中存在流通受限情况的说明

本基金本报告期末前十名股票中不存在流通受限情况。

### 5.11.6 投资组合报告附注的其他文字描述部分

由于四舍五入的原因，分项之和与合计项之间可能存在尾差。

## §6 开放式基金份额变动

单位：份

项目	方正富邦均衡精选混合 A	方正富邦均衡精选混合 C
报告期期初基金份额总额	17,688,387.55	37,203,044.57
报告期期间基金总申购份额	224,831.90	678,848.53
减：报告期期间基金总赎回份额	1,839,383.88	26,527,012.44
报告期期间基金拆分变动份额（份额减少以“-”填列）	-	-
报告期期末基金份额总额	16,073,835.57	11,354,880.66

注：总申购份额含转换入份额，总赎回份额含转换出份额。

## §7 基金管理人运用固有资金投资本基金情况

### 7.1 基金管理人持有本基金份额变动情况

本报告期本基金管理人未运用固有资金投资本基金。

### 7.2 基金管理人运用固有资金投资本基金交易明细

本报告期本基金管理人未运用固有资金投资本基金。

## §8 影响投资者决策的其他重要信息

### 8.1 报告期内单一投资者持有基金份额比例达到或超过 20%的情况

投资者类别	报告期内持有基金份额变化情况				报告期末持有基金情况		
	序号	持有基金份额比例达到或者超过 20%的时间区间	期初份额	申购份额	赎回份额	持有份额	份额占比(%)
机构	1	20231001-20231030	15,370,427.30		-15,370,427.30	-	-
产品特有风险							
<p>本基金在报告期内存在单一投资者持有基金份额比例达到或者超过基金总份额 20%的情形，在市场流动性不足的情况下，如遇投资者巨额赎回或集中赎回，可能会引发基金净值剧烈波动，甚至引发基金的流动性风险，基金管理人可能无法及时变现基金资产，基金份额持有人可能无法及时赎回持有的全部基金份额。在极端情况下，若持有基金份额占比较高的投资者大量赎回本基金，可能导致在其赎回后本基金资产规模连续六十个工作日持续低于五千万元，基金可能面临转换运作方式、与其他基金合并或者终止基金合同等情形。</p>							

## §9 备查文件目录

### 9.1 备查文件目录

- (1) 中国证监会核准基金募集的文件；
- (2) 《方正富邦均衡精选混合型证券投资基金基金合同》；
- (3) 《方正富邦均衡精选混合型证券投资基金托管协议》；
- (4) 《方正富邦均衡精选混合型证券投资基金招募说明书》；
- (5) 基金管理人业务资格批件、营业执照；
- (6) 基金托管人业务资格批件、营业执照。

### 9.2 存放地点

备查文件存放于基金管理人和/或基金托管人的住所。

### 9.3 查阅方式

投资者可到基金管理人和/或基金托管人的住所免费查阅备查文件。在支付工本费后，投资者可在合理时间内取得备查文件的复制件或复印件。

方正富邦基金管理有限公司

2024 年 1 月 22 日