

# 华泰柏瑞成长智选混合型证券投资基金 2023 年第 4 季度报告

2023 年 12 月 31 日

基金管理人：华泰柏瑞基金管理有限公司

基金托管人：中国建设银行股份有限公司

报告送出日期：2024 年 1 月 22 日

## §1 重要提示

基金管理人的董事会及董事保证本报告所载资料不存在虚假记载、误导性陈述或重大遗漏，并对其内容的真实性、准确性和完整性承担个别及连带责任。

基金托管人中国建设银行股份有限公司根据本基金合同规定，于 2024 年 1 月 19 日复核了本报告中的财务指标、净值表现和投资组合报告等内容，保证复核内容不存在虚假记载、误导性陈述或者重大遗漏。

基金管理人承诺以诚实信用、勤勉尽责的原则管理和运用基金资产，但不保证基金一定盈利。

基金的过往业绩并不代表其未来表现。投资有风险，投资者在作出投资决策前应仔细阅读本基金的招募说明书。

本报告中的财务资料未经审计。

本报告期自 2023 年 10 月 1 日起至 2023 年 12 月 31 日止。

## §2 基金产品概况

基金简称	华泰柏瑞成长智选混合
基金主代码	010345
基金运作方式	契约型开放式
基金合同生效日	2020 年 11 月 23 日
报告期末基金份额总额	397,594,495.00 份
投资目标	本基金结合指标与基本面研究，选择质地优良的成长性公司，在合理控制组合风险及考虑流动性的前提下，追求超越业绩比较基准的投资回报，力争基金资产的持续稳健增值。
投资策略	本基金在分析宏观经济的基础上，结合政策面、市场资金面等情况，在经济周期不同阶段，根据市场不同表现，在大类资产中进行配置，把握各类资产的投资机会，保证整体投资业绩的持续性。具体投资策略包括：1、大类资产配置；2、股票投资策略；3、债券投资策略；4、资产支持证券投资策略；5、股指期货投资策略；6、融资业务的投资策略。
业绩比较基准	中证 500 指数收益率*60%+中证港股通综合指数（人民币）收益率*20%+中债综合指数收益率*20%
风险收益特征	本基金为混合型基金，其预期风险和预期收益水平高于货币市场基金、债券型基金，低于股票型基金。本基金可能投资港股通标的股票，除需承担与境内证券投资基金类似的市场波动风险等一般投资风险，还需承担汇率风险以及香港市场风险等境外证券市场投资所面临的特别投资风险。

基金管理人	华泰柏瑞基金管理有限公司	
基金托管人	中国建设银行股份有限公司	
下属分级基金的基金简称	华泰柏瑞成长智选混合 A	华泰柏瑞成长智选混合 C
下属分级基金的交易代码	010345	010346
报告期末下属分级基金的份额总额	327,612,054.28 份	69,982,440.72 份

### §3 主要财务指标和基金净值表现

#### 3.1 主要财务指标

单位：人民币元

主要财务指标	报告期（2023 年 10 月 1 日-2023 年 12 月 31 日）	
	华泰柏瑞成长智选混合 A	华泰柏瑞成长智选混合 C
1. 本期已实现收益	-14,975,677.31	-3,267,265.51
2. 本期利润	-20,883,099.13	-4,343,763.33
3. 加权平均基金份额本期利润	-0.0632	-0.0606
4. 期末基金资产净值	201,720,096.78	42,424,129.48
5. 期末基金份额净值	0.6157	0.6062

注：1、上述基金业绩指标不包括持有人认购或交易基金的各项费用，计入费用后实际收益水平要低于所列数字。

2、本期已实现收益指基金本期利息收入、投资收益、其他收入（不含公允价值变动收益）扣除相关费用后的余额，本期利润为本期已实现收益加上本期公允价值变动收益。

#### 3.2 基金净值表现

##### 3.2.1 基金份额净值增长率及其与同期业绩比较基准收益率的比较

华泰柏瑞成长智选混合 A

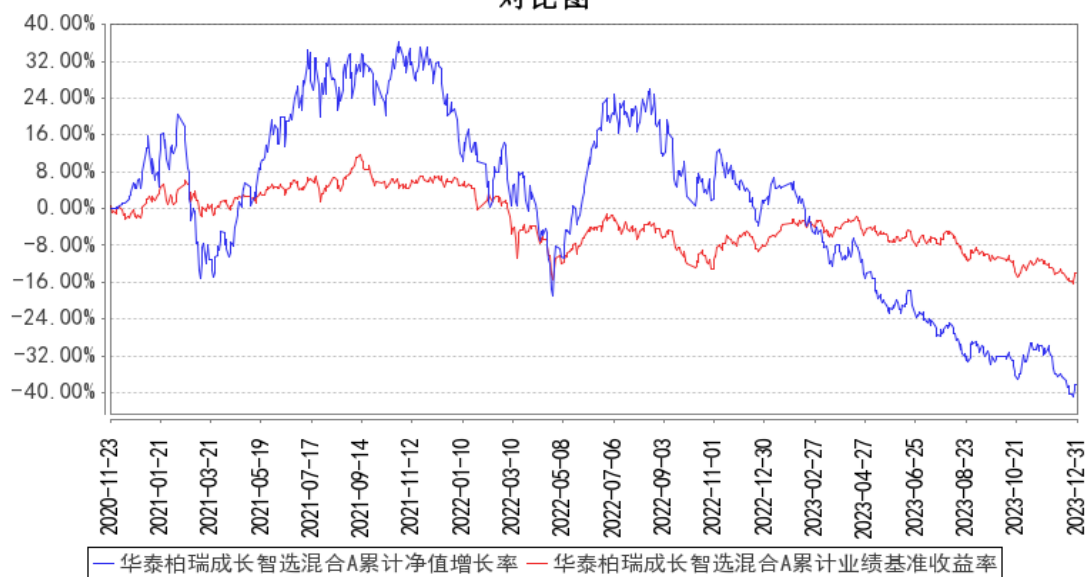
阶段	净值增长率①	净值增长率标准差②	业绩比较基准收益率③	业绩比较基准收益率标准差④	①-③	②-④
过去三个月	-9.32%	1.49%	-3.89%	0.67%	-5.43%	0.82%
过去六个月	-20.50%	1.42%	-7.82%	0.68%	-12.68%	0.74%
过去一年	-39.44%	1.36%	-6.47%	0.65%	-32.97%	0.71%
过去三年	-42.91%	1.99%	-14.20%	0.84%	-28.71%	1.15%
自基金合同生效起至今	-38.43%	1.96%	-14.02%	0.84%	-24.41%	1.12%

华泰柏瑞成长智选混合 C

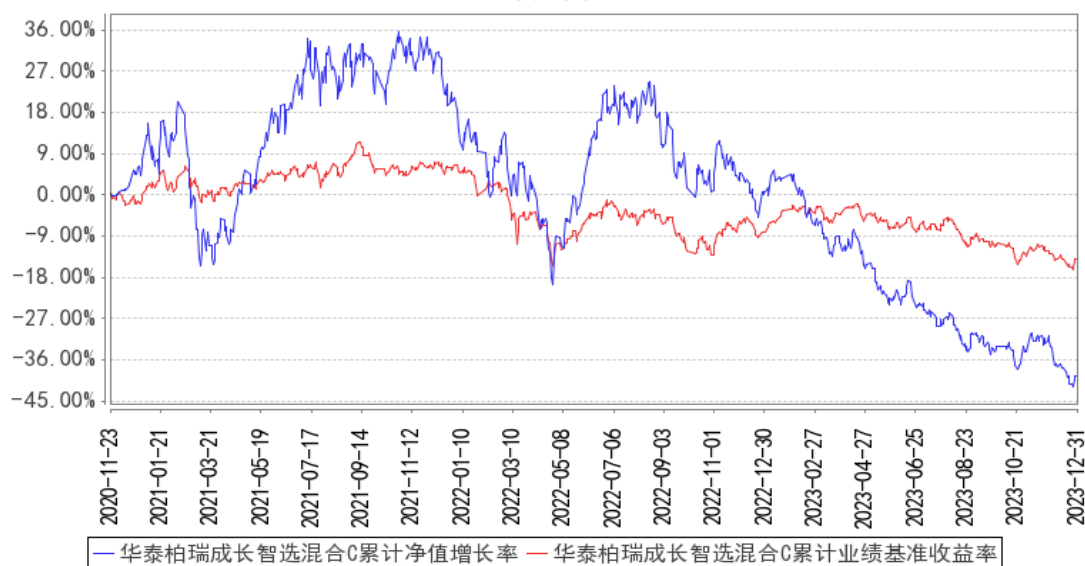
阶段	净值增长率①	净值增长率标准差②	业绩比较基准收益率③	业绩比较基准收益率标准差④	①—③	②—④
过去三个月	-9.44%	1.49%	-3.89%	0.67%	-5.55%	0.82%
过去六个月	-20.71%	1.42%	-7.82%	0.68%	-12.89%	0.74%
过去一年	-39.74%	1.36%	-6.47%	0.65%	-33.27%	0.71%
过去三年	-43.76%	1.99%	-14.20%	0.84%	-29.56%	1.15%
自基金合同生效起至今	-39.38%	1.96%	-14.02%	0.84%	-25.36%	1.12%

### 3.2.2 自基金合同生效以来基金累计净值增长率变动及其与同期业绩比较基准收益率变动的比较

华泰柏瑞成长智选混合A累计净值增长率与同期业绩比较基准收益率的历史走势对比图



华泰柏瑞成长智选混合C累计净值增长率与同期业绩比较基准收益率的历史走势对比图



注：A类图示日期为2020年11月23日至2023年12月31日。C类图示日期为2020年11月23日至2023年12月31日。

## §4 管理人报告

### 4.1 基金经理（或基金经理小组）简介

姓名	职务	任本基金的基金经理期限		证券从业年限	说明
		任职日期	离任日期		
牛勇	主动权益投资副总监、投资三部副总监、本基金的基金经理	2020年11月23日	-	15年	经济学硕士，FRM。曾在泰康人寿保险股份有限公司从事研究工作。2008年5月加入华安基金管理有限公司任高级金融工程师，2010年9月起担任基金经理，2016年6月起任华安基金指数与量化投资事业部助理总监。2018年1月加入华泰柏瑞基金管理有限公司，2022年1月起任公司主动权益投资副总监。2018年5月起任华泰柏瑞盛世中国混合型证券投资基金的基金经理。2019年6月起任华泰柏瑞基本面智选混合型证券投资基金的基金经理。2020年11月起任华泰柏瑞成长智选混合型证券投资基金的基金经理。2021年7月起任华泰柏瑞远见智选混合型证券投资基金的基金经理。2022年2月起任华泰柏瑞聚优智选一年持有期混合型证券投资基金的基金经理。2022年8月起任华泰柏瑞低碳经济智选混合型证券投资基金的基金经理。

#### 4.1.1 期末兼任私募资产管理计划投资经理的基金经理同时管理的产品情况

姓名	产品类型	产品数量（只）	资产净值（元）	任职时间
牛勇	公募基金	6	3,159,845,703.22	2018年5月3日
	私募资产管理计划	1	240,347,383.57	2021年11月2日
	其他组合	-	-	-
	合计	7	3,400,193,086.79	-

#### 4.2 管理人对报告期内本基金运作合规守信情况的说明

报告期内本基金的运作符合相关法律、法规以及基金合同的约定，不存在损害基金持有人利益的行为。

#### 4.3 公平交易专项说明

##### 4.3.1 公平交易制度的执行情况

报告期内，本基金管理人根据《证券投资基金管理公司公平交易制度指导意见》的要求，通过科学完善的制度及流程，从事前、事中和事后等环节严格控制不同基金之间可能的利益输送。

首先投资部和研究部通过规范的决策流程来确保公平对待不同投资组合。其次交易部对投资指令的合规性、有效性及合理性进行独立审核，在交易过程中启用投资交易系统内的公平交易模块，确保公平交易的实施。同时，风险管理部对报告期内的交易进行日常监控和分析评估。

本报告期内，上述公平交易制度总体执行情况良好。

##### 4.3.2 异常交易行为的专项说明

报告期内未发现本基金存在异常交易行为。

报告期内，本基金管理人旗下所有投资组合参与的交易所公开竞价交易中，同日反向交易成交较少的单边交易量超过该证券当日成交量的 5% 的交易共有 10 次，都为指数投资组合因跟踪指数需要而发生的反向交易。

#### 4.4 报告期内基金的投资策略和运作分析

2023 年一季度国内宏观经济在疫情政策放松后，出现环比明显改善，期间制造业 PMI 显著回升到 51 以上，创疫情以来新高。之后受国内地产投资与销售影响，制造业 PMI 回到 50 以下，四季度仍处于 50 以下水平。国内货币政策整体平稳，LPR 小幅调降。资本市场结构性行情显著，市场一季度关注经济与消费复苏场景板块，随后受海外人工智能影响，计算机、通信相关概念板块在受到资金的追捧。受资金分流与美债利率走高影响，之前超额收益显著的新能源、医药与食品

饮料等业绩成长型行业表现较弱。基金在期间增持了信创、人工智能应用与算力、传媒与游戏中的估值相对合理标的，配置了产品周期向上的新能源整车公司及智能驾驶相关配套公司，继续持有受益于美债利率回落的创新药公司。

展望 2024 年一季度，国内货币政策调节的空间仍然存在，LPR 利率或有下调可能。尽管海外主要经济体当前就业数据较好，但随着通胀回落，美联储之前偏高的利率水平将回归中性，全年显著降息基本确定，前期受全球资产配置风格影响的新兴市场成长股或有估值修复，包括前期调整幅度较大的生物医药、新能源与配套公司可能有一定超额收益。我们看好新能源车中将处于产品大周期的整车公司，以及自动驾驶进展带来的个股机会；继续看好降息周期下生物医药的估值修复机会。在科技与主题板块中，我们继续看好受益于海外 AI 应用需求爆发所对应的传媒个股，以及视觉人型机器人量产的配套产业链公司的投资机会。对于高股息分红率的个股，我们将选择业绩与分红比例确定性高的个股逢低关注。

#### 4.5 报告期内基金的业绩表现

截至本报告期末华泰柏瑞成长智选混合 A 的基金份额净值为 0.6157 元，本报告期基金份额净值增长率为-9.32%，同期业绩比较基准收益率为-3.89%，截至本报告期末华泰柏瑞成长智选混合 C 的基金份额净值为 0.6062 元，本报告期基金份额净值增长率为-9.44%，同期业绩比较基准收益率为-3.89%。

#### 4.6 报告期内基金持有人数或基金资产净值预警说明

无。

### §5 投资组合报告

#### 5.1 报告期末基金资产组合情况

序号	项目	金额（元）	占基金总资产的比例（%）
1	权益投资	229,026,013.20	93.16
	其中：股票	229,026,013.20	93.16
2	基金投资	-	-
3	固定收益投资	-	-
	其中：债券	-	-
	资产支持证券	-	-
4	贵金属投资	-	-
5	金融衍生品投资	-	-
6	买入返售金融资产	-	-
	其中：买断式回购的买入返售金融资产	-	-

7	银行存款和结算备付金合计	14,477,695.52	5.89
8	其他资产	2,337,842.00	0.95
9	合计	245,841,550.72	100.00

注：通过港股通交易机制投资的港股公允价值为人民币 46,589,201.24 元，占基金资产净值的比例为 19.08%。

## 5.2 报告期末按行业分类的股票投资组合

### 5.2.1 报告期末按行业分类的境内股票投资组合

代码	行业类别	公允价值（元）	占基金资产净值比例（%）
A	农、林、牧、渔业	-	-
B	采矿业	1,217,887.00	0.50
C	制造业	162,074,148.60	66.38
D	电力、热力、燃气及水生产和供应业	-	-
E	建筑业	-	-
F	批发和零售业	13,681.40	0.01
G	交通运输、仓储和邮政业	4,760.10	0.00
H	住宿和餐饮业	-	-
I	信息传输、软件和信息技术服务业	18,449,042.38	7.56
J	金融业	-	-
K	房地产业	-	-
L	租赁和商务服务业	3,058.00	0.00
M	科学研究和技术服务业	674,234.48	0.28
N	水利、环境和公共设施管理业	-	-
O	居民服务、修理和其他服务业	-	-
P	教育	-	-
Q	卫生和社会工作	-	-
R	文化、体育和娱乐业	-	-
S	综合	-	-
	合计	182,436,811.96	74.73

### 5.2.2 报告期末按行业分类的港股通投资股票投资组合

行业类别	公允价值（人民币）	占基金资产净值比例（%）
10 能源	-	-
15 原材料	-	-
20 工业	-	-
25 可选消费	4,105,993.73	1.68
30 主要消费	1,516.29	0.00
35 医药卫生	42,040,698.83	17.22
40 金融	437,537.52	0.18



45 信息技术	-	-
50 通信服务	3,454.87	0.00
55 公用事业	-	-
合计	46,589,201.24	19.08

注：以上分类采用中证行业分类标准。

### 5.3 期末按公允价值占基金资产净值比例大小排序的股票投资明细

#### 5.3.1 报告期末按公允价值占基金资产净值比例大小排序的前十名股票投资明细

序号	股票代码	股票名称	数量（股）	公允价值（元）	占基金资产净值比例（%）
1	000625	长安汽车	981,600	16,520,328.00	6.77
2	01548	金斯瑞生物科技	870,000	15,657,850.41	6.41
3	03759	康龙化成	1,091,650	15,650,331.50	6.41
4	002919	名臣健康	571,284	14,647,721.76	6.00
5	301045	天禄科技	394,800	10,738,560.00	4.40
6	300896	爱美客	33,640	9,901,261.20	4.06
7	600418	江淮汽车	593,300	9,581,795.00	3.92
8	603596	伯特利	136,200	9,438,660.00	3.87
9	688127	蓝特光学	361,088	8,409,739.52	3.44
10	002846	英联股份	741,700	8,121,615.00	3.33

#### 5.4 报告期末按债券品种分类的债券投资组合

注：本基金本报告期末未持有债券。

#### 5.5 报告期末按公允价值占基金资产净值比例大小排序的前五名债券投资明细

注：本基金本报告期末未持有债券。

#### 5.6 报告期末按公允价值占基金资产净值比例大小排序的前十名资产支持证券投资 明细

注：本基金本报告期末未持有资产支持证券。

#### 5.7 报告期末按公允价值占基金资产净值比例大小排序的前五名贵金属投资明细

注：本基金本报告期末未持有贵金属投资。

#### 5.8 报告期末按公允价值占基金资产净值比例大小排序的前五名权证投资明细

注：本基金本报告期末未持有权证。

#### 5.9 报告期末本基金投资的股指期货交易情况说明

##### 5.9.1 报告期末本基金投资的股指期货持仓和损益明细

注：本基金本报告期末未持有股指期货。

### 5.9.2 本基金投资股指期货的投资政策

注：本基金本报告期末未持有股指期货。

### 5.10 报告期末本基金投资的国债期货交易情况说明

#### 5.10.1 本期国债期货投资政策

注：本基金本报告期末未持有国债期货。

#### 5.10.2 报告期末本基金投资的国债期货持仓和损益明细

注：本基金本报告期末未持有国债期货。

#### 5.10.3 本期国债期货投资评价

注：本基金本报告期末未持有国债期货。

### 5.11 投资组合报告附注

#### 5.11.1 本基金投资的前十名证券的发行主体本期是否出现被监管部门立案调查，或在报告编制日前一年内受到公开谴责、处罚的情形

报告期内基金投资的前十名证券的发行主体没有被监管部门立案调查的情形，也没有在报告编制日前一年内受到公开谴责、处罚的情形。

#### 5.11.2 基金投资的前十名股票是否超出基金合同规定的备选股票库

基金投资的前十名股票中，没有投资于超出基金合同规定备选股票库之外的。

#### 5.11.3 其他资产构成

序号	名称	金额（元）
1	存出保证金	86,956.47
2	应收证券清算款	2,190,656.60
3	应收股利	-
4	应收利息	-
5	应收申购款	60,228.93
6	其他应收款	-
7	其他	-
8	合计	2,337,842.00

#### 5.11.4 报告期末持有的处于转股期的可转换债券明细

注：本基金本报告期末未持有处于转股期的可转换债券。

#### 5.11.5 报告期末前十名股票中存在流通受限情况的说明

注：本基金本报告期末前十名股票中不存在流通受限情况。

### 5.11.6 投资组合报告附注的其他文字描述部分

由于四舍五入的原因，分项之和与合计项之间可能存在尾差。

## §6 开放式基金份额变动

单位：份

项目	华泰柏瑞成长智选混合 A	华泰柏瑞成长智选混合 C
报告期期初基金份额总额	334,815,173.62	74,266,053.35
报告期期间基金总申购份额	3,823,386.07	4,046,193.74
减：报告期期间基金总赎回份额	11,026,505.41	8,329,806.37
报告期期间基金拆分变动份额（份额减少以“-”填列）	-	-
报告期期末基金份额总额	327,612,054.28	69,982,440.72

## §7 基金管理人运用固有资金投资本基金情况

### 7.1 基金管理人持有本基金份额变动情况

注：无。

### 7.2 基金管理人运用固有资金投资本基金交易明细

注：无。

## §8 影响投资者决策的其他重要信息

### 8.1 报告期内单一投资者持有基金份额比例达到或超过 20%的情况

注：本基金本报告期内未有单一投资者持有基金份额比例达到或超过 20%的情况。

### 8.2 影响投资者决策的其他重要信息

注：无。

## §9 备查文件目录

### 9.1 备查文件目录

- 1、本基金的中国证监会批准募集文件
- 2、本基金的《基金合同》
- 3、本基金的《招募说明书》

- 4、本基金的《托管协议》
- 5、基金管理人业务资格批件、营业执照
- 6、本基金的公告

## 9.2 存放地点

上海市浦东新区民生路 1199 弄证大五道口广场 1 号楼 17 层  
托管人住所

## 9.3 查阅方式

投资者可在营业时间免费查阅，也可按工本费购买复印件。投资者对本报告如有疑问，可咨询基金管理人华泰柏瑞基金管理有限公司。客户服务热线：400-888-0001（免长途费） 021-3878 4638 公司网址：[www.huatai-pb.com](http://www.huatai-pb.com)

华泰柏瑞基金管理有限公司

2024 年 1 月 22 日